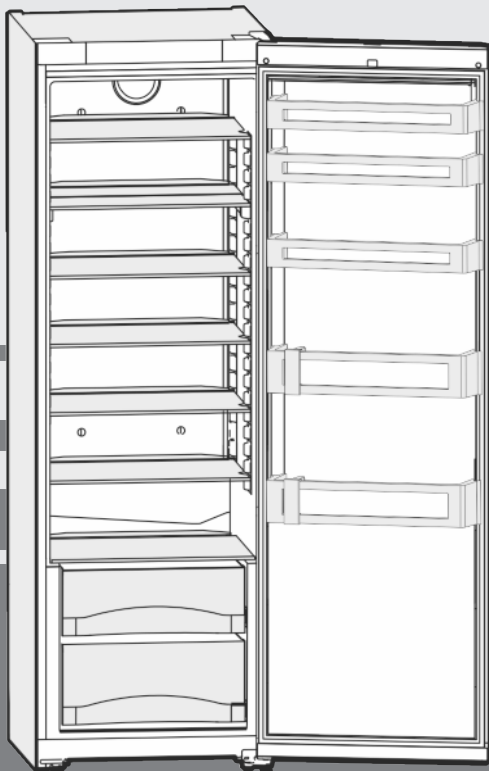


Eksploatacijos ir montavimo instrukcija

Stacionarusis šaldytuvas

LT



110118 **7086440 - 00**

SK(ef) 4260 ... 6

LIEBHERR

Apie prietaisą glaustai

Turinys

1	Apie prietaisą glaustai	2
1.1	Prietaiso ir įrangos apžvalga.....	2
1.2	Prietaiso paskirtis.....	2
1.3	Atitiktis.....	3
1.4	Gaminio duomenys.....	3
1.5	Įrengimo matmenys.....	3
1.6	Energijos taupymas.....	3
1.7	Produktų laikymo pavyzdys.....	3
2	Bendrieji saugos nurodymai	3
3	Naudojimo ir rodiklių elementai	5
3.1	Valdymo ir kontrolės elementai.....	5
3.2	Temperatūros indikatorius.....	5
4	Naudojimosi pradžia	5
4.1	Prietaiso transportavimas.....	5
4.2	Prietaiso įrengimas.....	5
4.3	Durų atidarymo krypties keitimas.....	6
4.4	Montavimas į virtuvės nišą.....	7
4.5	Pašalinkite pakuotę.....	7
4.6	Prietaiso prijungimas.....	8
4.7	Prietaiso įjungimas.....	8
5	Naudojimas	8
5.1	Temperatūros indikatorius ryškumas.....	8
5.2	Apsaugos nuo vaikų funkcija.....	8
5.3	Durų aliarmas.....	8
5.4	Maisto produktų vėsėjimas.....	8
5.5	Temperatūros nustatymas.....	9
5.6	„SuperCool“.....	9
5.7	Ventiliatorius.....	9
5.8	Lentynos.....	9
5.9	Reguliuojamo pločio lentynos naudojimas.....	9
5.10	Durų stalčiukai.....	10
5.11	Butelių laikiklio naudojimas.....	10
5.12	Daržovių vonelės.....	10
6	Techninis aptarnavimas	10
6.1	Prietaiso valymas.....	10
6.2	Techninis aptarnavimas.....	11
7	Sutrikimai	11
8	Išjungimas	12
8.1	Prietaiso išjungimas.....	12
8.2	Išjungimas.....	12
9	Prietaiso šalinimas	12

Gamintojas nuolat tobulina visus tipus ir modelius. Todėl, pasilikdami teisę keisti formą, įrangą ir technologiją, tikimės Jūsų supratimo.

Su savo naujojo prietaiso privalumais susipažinsite atidžiai perskaitę nurodymus, pateiktus šioje instrukcijoje.

Ši instrukcija galioja daugiau nei vienam modeliui, todėl joje gali pasitaikyti neatitikimų. Skirsniai, skirti tik tam tikriems prietaisams, pažymėti žvaigždute (*).

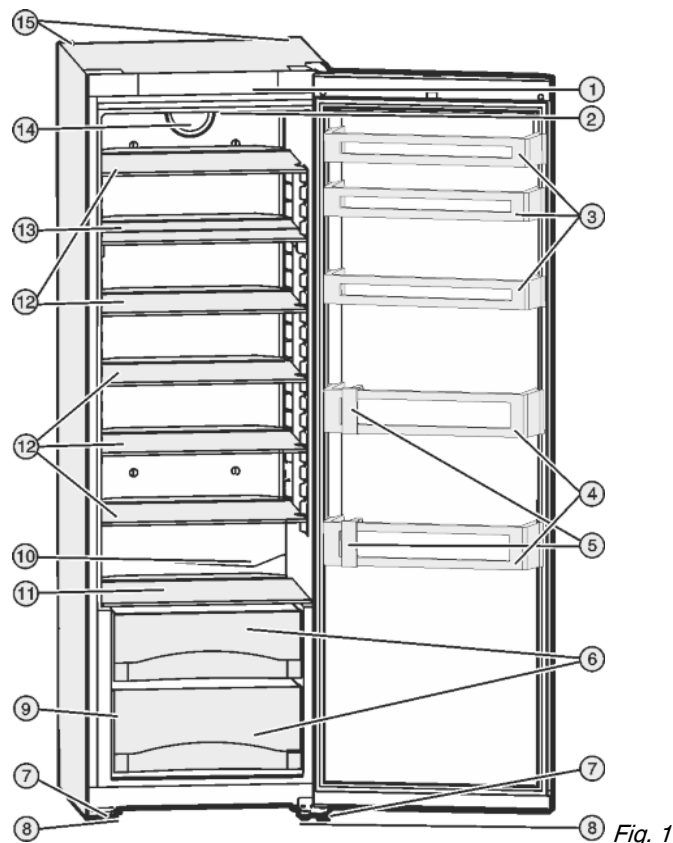
Veiksmų instrukcijos pažymėtos ►, o veiksmų rezultatai – ▽.

1 Apie prietaisą glaustai

1.1 Prietaiso ir įrangos apžvalga

Pastaba

- Maisto produktus surūšiuokite, kaip parodyta paveikslėlyje. Taip prietaisas veiks, taupydamas elektros energiją.
- Iš gamyklos pristatytos lentynos, stalčiai arba krepšeliai numatyti optimaliam energetiniam efektyvumui.



- | | |
|--|-------------------------------------|
| (1) Valdymo ir kontrolės elementai | (9) Tipo lentelė |
| (2) Vidinis apšvietimas | (10) Nutekėjimo anga |
| (3) Konservų lentyna | (11) Šalčiausia zona |
| (4) Butelių lentyna | (12) Lentyna |
| (5) Butelių laikiklis | (13) Lentyna, dalijama |
| (6) Daržovių stalčiukas | (14) Ventiliatorius |
| (7) Regulavimo kojelės | (15) Transportavimo rankenėlės gale |
| (8) Transportavimo rankenėlės priekyje, ratukai gale | |

1.2 Prietaiso paskirtis

Naudojimo paskirtis

prietaisas skirtas tik maisto produktams vėsinti namų arba panašioje į namų aplinkoje. Čia priskiriamas, pvz., naudojimas

- personalo virtuvėse, pensionuose su pusryčiais;
- kai jį naudoja svečiai sodybose, viešbučiuose, moteliuose ir kitose apgyvendinimo vietose;
- viešajam maitinimui ir teikiant panašias paslaugas didmeninėje prekyboje.

Naudoti visais kitais tikslais draudžiama.

Numatomas netinkamas naudojimas

Draudžiama naudoti tokiems naudojimui tikslams:

- medikamentams, kraujo plazmai, laboratorijų preparatams ar panašioms medžiagoms ir produktams pagal Medicinos produktų direktivą 2007/47/EB sandėliuoti ir vėsinti;
- naudoti potencialiai sprogiose aplinkose;

Prietaisą naudojant ne pagal paskirtį galimi laikomos prekės pažeidimai ar ji gali sugesti.

Klimato klasės

Priklausomai nuo klimato klasės, prietaiso parametrai yra apskaičiuoti veikti ribotoje aplinkos temperatūroje. Jūsų prietaiso klimato klasė nurodyta duomenų skydelyje.

Pastaba

► Norėdami užtikrinti nepriekaištingą eksploatavimą, laikykitės nurodytos aplinkos temperatūros.

Klimato klasė	aplinkos temperatūrai nuo
SN	10 °C iki 32 °C
N	16 °C iki 32 °C
ST	16 °C iki 38 °C
T	16 °C iki 43 °C

1.3 Atitiktis

Šaldymo sistemos sandarumas patikrintas. Prietaisas atitinka tam tikras saugos nuostatas bei direktyvų 2014/35/ES, 2014/30/ES, 2009/125/EB, 2011/65/ES ir 2010/30/ES reikalavimus.

1.4 Gaminio duomenys

Gaminio duomenys pagal Reglamentą (ES) 2017/1369 pridedami prie prietaiso. Išsamų gaminio duomenų lapą rasite „Liebherr“ žiniatinklio svetainėje, atsisiuntimų srityje.

1.5 Įrengimo matmenys

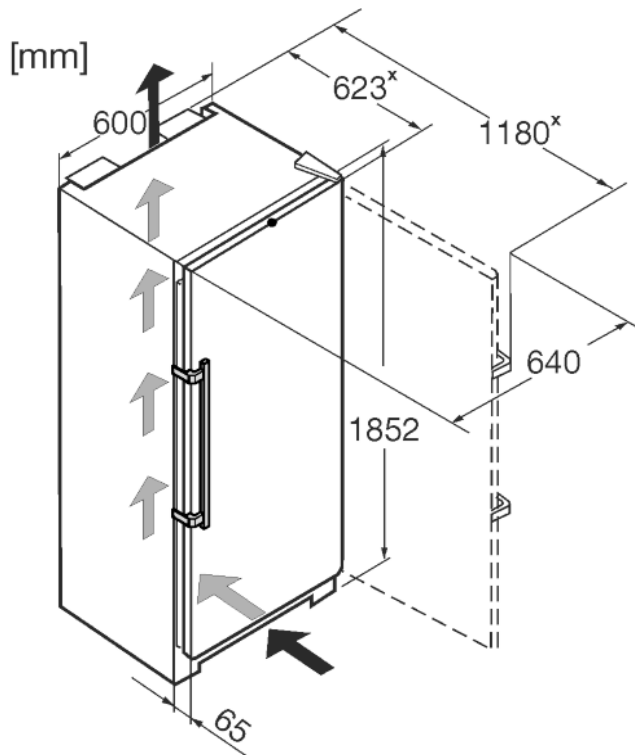


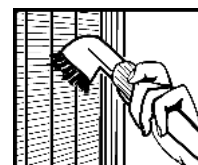
Fig. 2

* Prietaisų su pridedamomis atstumą iki sienos nustatančiomis detalėmis matmuo padidėja 35 mm (žr. 4.2).

1.6 Energijos taupymas

- Visada užtikrinkite gerą oro cirkuliaciją. Neuždenkite ventiliacinių angų arba grotelių.
- Neuždenkite ventiliatoriaus angų.
- Nestatykite prietaiso į vietą, neapsaugotą nuo tiesioginių saulės spindulių, šalia viryklės, radiatoriaus ir pan.
- Energijos sąnaudos priklauso nuo pastatymo sąlygų, pvz., aplinkos temperatūros (žr. 1.2). Jei aplinkos temperatūra skiriasi nuo normalios 25 °C temperatūros, energijos sąnaudos gali pasikeisti.
- Kiek įmanoma trumpiau laikykite prietaisą atidarytą.
- Kuo žemesnė temperatūra nustatyta, tuo didesnės energijos sąnaudos.
- Maisto produktus laikykite surūšiuotus (žr. Apie prietaisą glaustai).
- Visus maisto produktus laikykite gerai supakuotus ir uždengtus. Taip nesusidarys šerkšnas.
- Maisto produktus išimkite tik tokiam laikui, kad jie ne per daug sušiltų.
- Šiltus patiekalus dėkite pirmiausia atvėsinę iki kambario temperatūros.

Dėl nusėdusių dulkių suvartojama daugiau energijos:



- kartą per metus nuo šaldymo įrenginio su šilumokaičiu ir metalinėmis grotelėmis užpakalinėje šaldiklio dalyje nusiurbkite dulkes.

1.7 Produktų laikymo pavyzdys

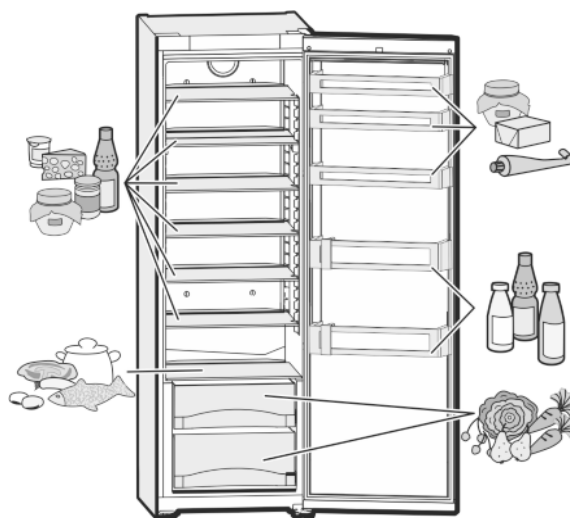


Fig. 3

2 Bendrieji saugos nurodymai

Pavojai naudotojui:

- Vaikams ir asmenims, turintiems fizinių, jutiklinių ar protinių negalių, arba patirties ir žinių stokojantiems asmenims, šį prietaisą leidžiama naudoti tik su priežiūra arba tik tuo atveju, jei jie buvo instruktuoti, kaip saugiai naudoti prietaisą, ir suvokia su tuo susijusius pavojus. Neleiskite vaikams žaisti su prietaisu. Valyti ir atlikti naudotojo atliekamą techninę priežiūrą vaikams be priežiūros draudžiama. 3–8 metų vaikams krauti produktus į prietaisą ir iš jo iškrauti leidžiama. Jaunesni

Bendrieji saugos nurodymai

nei 3 metų vaikai turi laikytis nuo prietaiso atstumo.

- Norėdami išjungti prietaisą iš tinklo, traukite už kištuko. Tačiau netraukite už laido.
- Atsiradus gedimui, ištraukite kištuką iš lizdo arba išjunkite saugiklius.
- Nepažeiskite maitinimo laido. Neeksploatuokite prietaiso su pažeistu maitinimo laidu.
- Prietaisą remontuoti ir daryti kitokius jo pakeitimus gali tiksliai techninio aptarnavimo skyriaus darbuotojai arba specialiai išmokyti specialistai.
- Prietaisą montuokite, prijunkite ir utilizuokite tik pagal instrukcijoje pateiktus nurodymus.
- Rūpestingai saugokite šią naudojimo instrukciją ir perduokite ją kitiems prietaiso savininkams.
- Specialios lempos (kaitinimo lemputės, šviesos diodai, liuminescencinės lempos) prietaise skirtos jo vidui apšviesti ir nėra skirtos patalpai apšviesti.

Gaisro pavojus:

- prietaiso viduje esantis šaldymo agentas R 600a yra nekenksmingas aplinkai, tačiau degus. Išsiliejęs šaldymo agentas gali užsidegti.
 - Nepažeiskite šaldymo sistemos vamzdelių.
 - Prietaiso viduje nedirbkite su atvira liepsna arba uždegimo šaltiniais.
 - Prietaiso viduje nenaudokite jokių elektros prietaisų (pvz., drėkintuvų, šildytuvų, ledų ruošimo aparatų ir pan.).
 - Jei išsiliejo šaltnešis: nuo išsiliejimo vietos patraukite atvirą ugnį arba uždegimo šaltinius. Gerai išvėdinkite patalpą. Praneškite klientų aptarnavimo tarnybai.
- Prietaiso viduje nelaikykite jokių sprogiųjų medžiagų arba aerosolių balionėlių su degiais dispersantais, pvz., butanu, propanu, pentanu ir pan. Tokius aerosolių balionėlius atpažinsite pagal ant jų esančius užrašus arba atviros liepsnos simbolį. Dujoms nutękus, jos gali užsidegti nuo elektrinių dalių.
- Degančias žvakes, lempas ir kitus daiktus su atvira liepsna laikykite toliau nuo prietaiso, kad prietaisas neužsiliepsnotų.
- Alkoholinius gėrimus arba kitokį alkoholį laikykite tik sandariai uždarytoje taroje. Alkoholiiu ištekėjus, jis gali užsidegti nuo elektrinių dalių.

Nukritimo ir parvartimo pavojus:

- prietaiso cokolio, stalčių, durų ir pan. nenaudokite vietoj pakopos arba atramos. Ypač neleiskite to daryti vaikams.

Pavojus apsinuodyti maisto produktais:

- nevirtokite maisto produktų, kurių galiojimo laikas pasibaigęs.

Nutirpimų, nušalimų ir skausmo sukėlimo pavojus:

- jeigu prie šaltų paviršių ar užšaldytų / atvėsintų produktų reikia liestis ilgiau, būtina imtis atitinkamų saugos priemonių, pvz., užsimauti pirštines. Išėmę iš šaldiklio valgomojusius ledus, o ypač vandens ledus arba ledo gabalėlius, jų iš karto nevalgykite. Nevalgykite jų per šaltų.

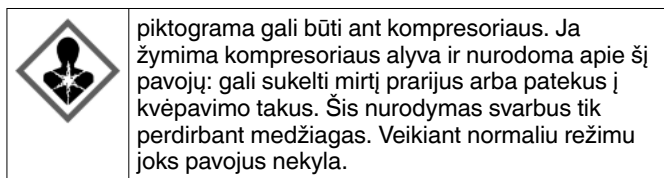
Galite susižaloti ir sugadinti prietaisą:

- galima susižaloti karštais garais. Nenaudokite atitirpinimui jokių elektrinių šildytuvų arba valymo garų įrenginių, atviros ugnies ar atitirpinimą spartinančių aerosolių.
- Nešalinkite ledo aštriais daiktais.




Prispaudimo pavojus:

- atidarydami ir uždarydami duris, nekiškite rankų į lankstą. Gali būti prispausti pirštai.

Prietaiso piktogramos:



Laikytės kituose skyriuose pateiktų ypatingų nurodymų:

	PAVOJUS	žymi tiesioginę pavojingą situaciją, kurios pasekmė, jeigu nepavyko išvengti, yra mirtis arba sunkūs kūno sužalojimai.
	ISPĖJIMAS	žymi pavojingą situaciją, kurios pasekmė, jeigu nepavyko išvengti, gali būti mirtis arba sunkūs kūno sužalojimai.
	PERSPĖJIMAS	žymi pavojingą situaciją, kurios pasekmė, jeigu nepavyko išvengti, gali būti lengvi arba vidutinio sunkumo kūno sužalojimai.
	PRANEŠIMAS	žymi pavojingą situaciją, kurios pasekmė, jeigu nepavyko išvengti, gali būti daiktų sugadinimas.
	Pastaba	žymi naudingus nurodymus ir patarimus.

3 Naudojimo ir rodiklių elementai

3.1 Valdymo ir kontrolės elementai

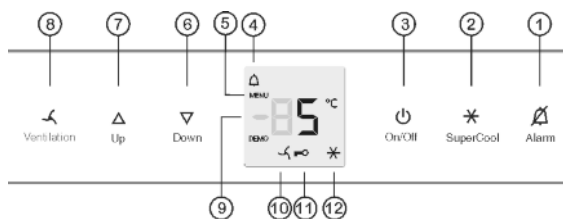


Fig. 4

- | | |
|-------------------------------|---|
| (1) Signalinis mygtukas | (7) Nustatymo mygtukas „Up“ |
| (2) Mygtukas „SuperCool“ | (8) Ventilatoriaus mygtukas |
| (3) Mygtukas „On/Off“ | (9) Temperatūros indikatorius |
| (4) Signalinė piktograma | (10) Ventilacijos piktograma |
| (5) Meniu piktograma | (11) Apsaugos nuo vaikų funkcijos piktograma |
| (6) Nustatymo mygtukas „Down“ | (12) Greito atvėsinimo funkcijos „SuperCool“ piktograma |

3.2 Temperatūros indikatorius

Įprastu darbo režimu rodo:

- vidutinę šaldytuvo skyriaus temperatūrą

Toliau pateikiami indikatorių rodmenys, įspėjantys apie sutrikimus. Galimos priežastys ir jų šalinimo priemonės: (žr. Sutrikimai).

- nuo F0 iki F9

4 Naudojimosi pradžia

4.1 Prietaiso transportavimas



PERSPĖJIMAS

Neteisingai transportuojant prietaisą kyla pavojus susižeisti ir sugadinti prietaisą!

- ▶ Prietaisą transportuokite supakuotą.
- ▶ Prietaisą transportuokite pastatytą.
- ▶ Netransportuokite prietaiso be priežiūros.

4.2 Prietaiso įrengimas



ĮSPĖJIMAS

Gaisro pavojus dėl drėgmės! Sudrėkus maitinimo laidui arba srovę tiekiančioms detalėms, gali įvykti trumpasis jungimas.

- ▶ Prietaisas skirtas naudoti uždaroje patalpose. Nenaudokite prietaiso atvirose vietose, taip pat ten, kur kaupiasi drėgmė arba kur užtrūksta vanduo.



ĮSPĖJIMAS

Gaisro pavojus dėl trumpojo jungimo! Kai prietaiso arba kito prietaiso tinklo kabelis / kištukas liečiasi su užpakaline prietaiso sienele, vibruojant prietaisui, tinklo kabelis / kištukas gali būti pažeistas, todėl gali įvykti trumpasis jungimas.

- ▶ Pastatykite prietaisą taip, kad kištukai arba tinklo kabeliai nesiliestų.
- ▶ Į užpakalinės prietaiso sienelės srityje esančius kištukinius lizdus nejunkite nei prietaiso, nei kitų prietaisų.



ĮSPĖJIMAS

Išsiliejęs šaldymo agentas gali tapti gaisro priežastimi! Prietaiso viduje esantis šaldymo agentas R 600a yra nekenksmingas aplinkai, tačiau degus. Išsiliejęs šaldymo agentas gali užsidegti.

- ▶ Nepažeiskite šaldymo sistemos vamzdelių.



ĮSPĖJIMAS

Pavojus susižeisti ir sugadinti prietaisą!

- ▶ Nedėkite ant prietaiso šilumą skleidžiančių aparatų, pvz., mikrobangų krosnelės, skrudintuvo ir pan.!



ĮSPĖJIMAS

Dėl užblokuotų ventilacinių angų kyla gaisro ir prietaiso pažeidimo pavojus!

- ▶ Ventilacinės angos visada laikykite atidengtas. Visada užtikrinkite gerą oro cirkuliaciją!

- Jeigu prietaisui buvo padaryta žala, iš karto, prieš prijungdami prietaisą, kreipkitės į tiekėją.
- Grindys stovėjimo vietoje turi būti horizontalios ir lygios.
- Nestatykite prietaiso į vietą, neapsaugotą nuo tiesioginių saulės spindulių, šalia viryklės, radiatoriaus ir pan.
- Prietaisą galine puse ir, naudodami pridėdamas atstumą iki sienos nustatančias detales (žr. toliau), visada statykite tiesiai prie sienos.
- Perstumti galima tik tuščią prietaisą.
- Prietaiso pagrindas turi būti tokiaame pačiame aukštyje, kaip ir nelygios grindys.
- Nestatykite prietaiso vieni (be kieno nors pagalbos).
- Kuo daugiau šaldymo agento R 600a yra jūsų prietaise, tuo didesnė turi būti patalpa, kurioje stovi prietaisas. Per mažose patalpose, atsiradus nuotėkiui, gali susidaryti degus dujų ir oro mišinys. Pagal EN 378 standartą vietai, kurioje statomas jūsų prietaisas, 11 g šaldymo agento R 600a būtina skirti ne mažiau nei 1 m³. Šaldymo agento kiekis jūsų prietaise nurodytas duomenų skydelyje, kuris yra prietaiso viduje.
- ▶ Nuimkite maitinimo laidą nuo galinės prietaiso sienelės. Nuimkite laido laikiklį, kitaip dėl vibracijos gali atsirasti vibracijos sukeltas triukšmas!

PRANEŠIMAS

Pažeidimo nerūdijančiojo plieno valymo priemone pavojus!

Nerūdijančiojo plieno durys ir **nerūdijančiojo plieno šoninės sienelės** apdorotos aukštos kokybės paviršių danga. Nerūdijančiojo plieno valymo priemonės pažeidžia paviršius.



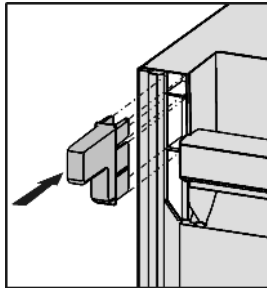
- ▶ **Padengtus durų ir šoninių sienelių paviršius** bei **lakuotus durų ir šoninių sienelių paviršius** valykite tik minkšta, švaria šluoste. Jeigu jos stipriai suteptos, naudokite vandenį arba neutralią valymo priemonę. Pasirinktinai taip pat galite naudoti ir mikropluošto šluostę.

- ▶ nuo visų apdailos juostelių pašalinkite apsaugines plėveles.*
- ▶ Nuimkite visas detales, užtikrinančias saugumą transportavimo metu.

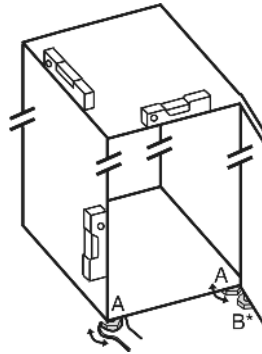
Kad būtų pasiektos deklaruotos energijos sąnaudos, reikia naudoti atstumą iki sienos nustatančias detales, kurios pridėdamos prie kai kurių prietaisų. Taip prietaiso gylis padidėja maždaug 35 mm. Be atstumą iki sienos nustatančių detalių veiks visos prietaiso funkcijos, tačiau bus šiek tiek didesnės energijos sąnaudos.

Naudojimosi pradžia

- ▶ Kai prietaisas yra su priedamais atstumą iki sienos nustatančiais laikikliais, šiuos laikiklius reikia sumontuoti galinėje prietaiso pusėje, kairėje ir dešinėje pusėse viršuje.



- ▶ Pašalinkite pakuotę. (žr. 4.5)
- ▶ Pridedamu veržliarakčiu sureguliuokite prietaiso kojeles (A) ir patikrinkite gulsčiu, ar prietaisas stovi lygiai.
- ▶ Tada paremkite duris: išsukite ant atraminės gembės (B) esančią reguliavimo kojelę, kol ji atsirems į grindis, o tada sukite toliau 90°.



Kai vienas iš „Side-by-Side“ (S...) prietaisų pastatomas šalia kito tokio prietaiso (sudarant SBS junginį):

- ▶ laikykitės „Side-by-Side“ kombinacijos montavimo instrukcijos nurodymų. (rasite SBS šaldiklio arba šaldytuvo su šaldikliu priedų maišelyje)

Pastaba

- ▶ Išvalykite prietaisą (žr. 6.1).

Jei prietaisas pastatytas labai drėgnoje aplinkoje, ant jo išorinės sienelės gali kondensuotis vanduo.

- ▶ Prietaiso pastatymo vietoje visada stenkitės užtikrinti gerą oro cirkuliaciją.

4.3 Durų atidarymo krypties keitimas

Jei reikia, galite pakeisti durelių atidarymo kryptį:

PRANEŠIMAS

„Side-by-Side“ tipo prietaisų gedimo pavojus dėl vandens kondensato!

Kai vienas iš „Side-by-Side“ (S...) prietaisų pastatomas šalia kito tokio prietaiso (sudarant SBS junginį), negalima keisti gamykloje nustatytos durų atidarymo krypties.

- ▶ Nekeiskite durų atidarymo krypties.

Įsitikinkite, kad turėtumėte šiuos įrankius:

- Torx® 25
- Torx® 15
- atsuktuvą
- jei reikia, akumuliatorinį atsuktuvą
- jei reikia, montavimo darbus turi padėti atlikti kitas asmuo

4.3.1 Durų nuėmimas

Pastaba

- ▶ Prieš išimdami duris, iš durų lentynėlių išimkite maisto produktus, kad jie neiškristų.

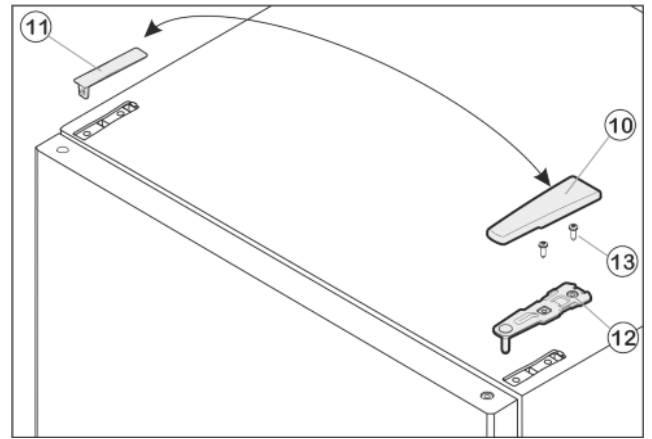


Fig. 5

- ▶ Uždarykite duris.
- ▶ Nuimkite dengiamąją plokštelę (10), traukdami į priekį ir į viršų.
- ▶ Nukelkite dengiamąją plokštelę (11).



PERSPĖJIMAS

Pavojus susižeisti, jeigu durys išvirštų!

- ▶ Tvirtai laikykite duris.
- ▶ Atsargiai padėkite duris į šalį.
- ▶ Nusukite viršutinę atraminę gembę (12)(2 Torx® 25) (13) ir nutraukite į viršų.
- ▶ Pakeldami į viršų nuimkite duris ir pastatykite jas į šalį.

4.3.2 Atraminė detalių perkėlimas

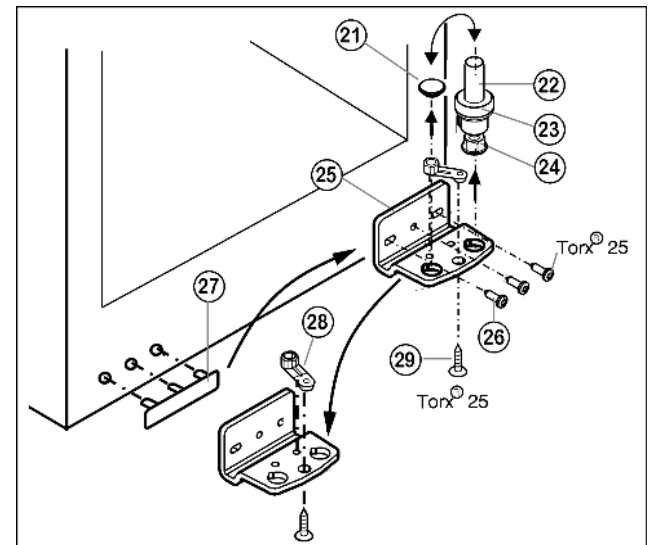


Fig. 6

- ▶ Visą atraminę varžtą Fig. 6 (22) ištraukite į viršų su poveržle Fig. 6 (23) ir reguliavimo kojele Fig. 6 (24).
- ▶ Nukelkite kaištį Fig. 6 (21).
- ▶ Atraminę gembę Fig. 6 (25) atsukite Fig. 6 (26).
- ▶ Atraminę dalį Fig. 6 (28) atsukite Fig. 6 (29) ir perkeltite į priešingoje atraminės gembės pusėje esančią tvirtinimo angą bei vėl priveržkite.
- ▶ Rankenos pusės dengiamąją plokštelę Fig. 6 (27) atsargiai nuimkite ir perkeltite į priešingą pusę.
- ▶ Atraminę gembę Fig. 6 (25) kitoje lanksto pusėje tvirtai (su 4 Nm) vėl priveržkite, jei reikia, akumuliatoriniu atsuktuvu.
- ▶ Įstatykite kaištį Fig. 6 (21) vėl į kitą skylę.
- ▶ Vėl įstatykite iki galo atraminę varžtą Fig. 6 (22) su poveržle ir reguliavimo kojele. Atkreipkite dėmesį į tai, kad fiksavimo kumštelis būtų nukreiptas į galą.

4.3.3 Rankenų perstatymas

- ▶ Spausuko Fig. 7 (31) perkėlimas: įspauskite noselę, per ją ištraukite spaustuką.
- ▶ Įstatykite spaustuką kitoje lankstų pusėje, kad jis užsifikuotų.

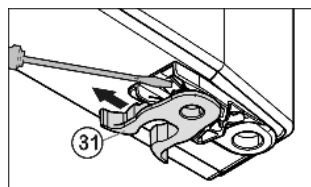


Fig. 7

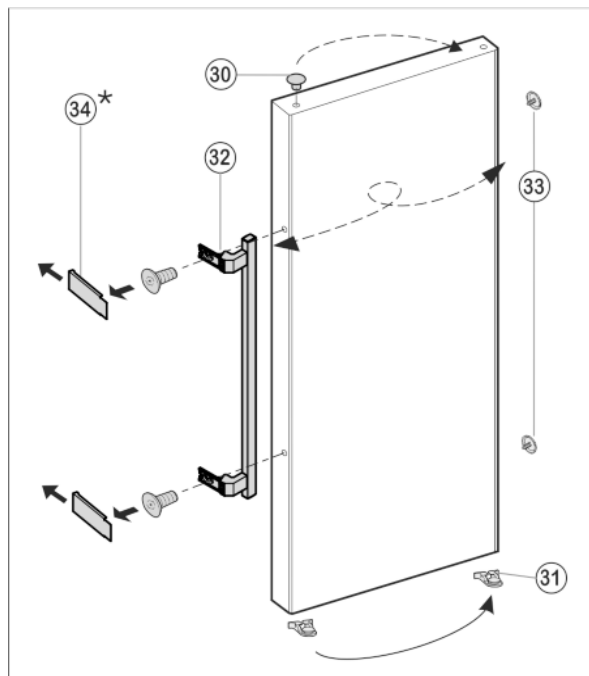


Fig. 8

- ▶ Iš durų įvorių išimkite kaiščius (33) ir perkeltkite juos į priešingą pusę.
- ▶ Nuimkite rankeną (32), kaiščius (33) bei atramines plokšteles* (34) ir įstatykite priešingoje pusėje.
- ▶ Montuodami atramines plokšteles priešingoje pusėje, atkreipkite dėmesį, kad jos tinkamai užsifikuotų.*

4.3.4 Durų montavimas

- ▶ Duris iš viršaus uždėkite ant apatinio atraminio varžto Fig. 6 (22).
- ▶ Uždarykite duris.
- ▶ Viršutinę atraminę gembę (12) įstatykite į duris kitoje lankstų pusėje.
- ▶ Viršutinę atraminę gembę (12) tvirtai (4 Nm) prisukite (2x Torx® 25) (13). Jei reikia, aštriu daiktu pradurkite varžtų skylės arba naudokite akumuliatorinį atsuktuvą.
- ▶ Dengiamąją plokštelę (10) ir dengiamąją plokštelę (11) atitinkamai užfiksuokite priešingoje pusėje.

4.3.5 Durų išlygiavimas

- ▶ Jei reikia, per abi išilgines angas atraminės gembės apačioje Fig. 6 (25) duris sureguliuokite taip, kad durų ir prietaiso korpuso kraštai būtų vienoje linijoje. Tam išsukite vidurinį varžtą.

⚠ ĮSPĖJIMAS

Sužeidimo pavojus dėl virstančių durų!
Jei atraminės detalės nepakankamai tvirtai priveržtos, durys gali išvirsti. Taip galima patirti sunkių sužeidimų. Be to, jei durys neužsidaro, tuomet prietaisas blogai šaldo.

- ▶ Atramines gembes tvirtai priveržkite su 4 Nm.
- ▶ Patikrinkite visus varžtus ir, jei reikia, juos priveržkite.

4.4 Montavimas į virtuvės nišą

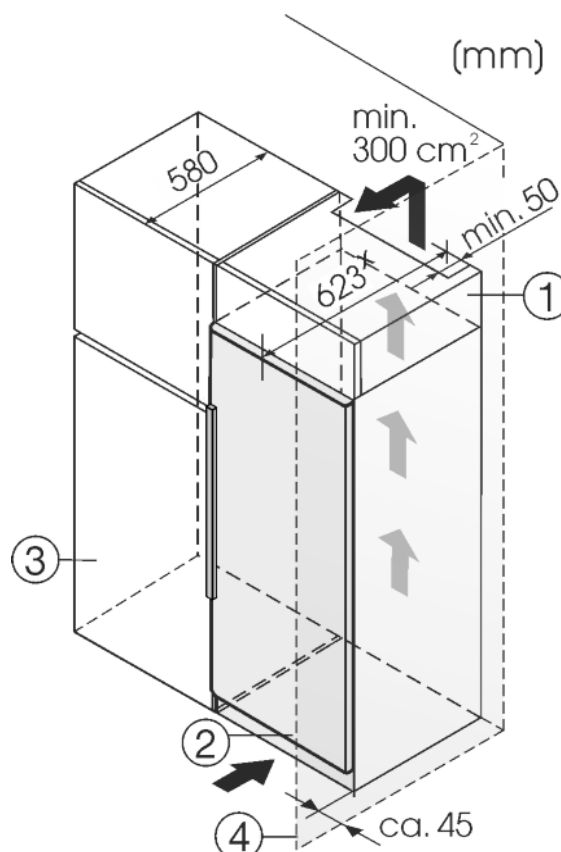


Fig. 9

- (1) Uždedama spintelė
- (2) Prietaisas
- (3) Virtuvės spinta
- (4) Sieną

* Prietaisų su pridedamomis atstumą iki sienos nustatančiomis detalėmis matmuo padidėja 35 mm (žr. 4.2).

Prietaisą galima montuoti į virtuvės spinteles. Norint prietaisą Fig. 9 (2) priderinti prie nišos aukščio, virš jo galima įrengti uždedamą spintelę Fig. 9 (1).

Reikalavimai vėdinimui

- uždedamos spintelės galinėje pusėje turi likti mažiausiai 50 mm gylio tarpas, kurio plotis turi būti ne mažesnis už visą uždedamos spintelės plotį.
- Mažiausias ventiliacinis tarpas iki patalpos lubų turėtų būti 300 cm².
- Kuo didesnis ventiliacinis tarpas, tuo ekonomiškiau dirba prietaisas.

Jeigu prietaisas su vyriais statomas greta sienos Fig. 9 (4), mažiausias atstumas tarp prietaiso ir sienos turi būti 40 mm. Šis statumas atitinka rankenų išikišimą esant atvertoms durims.

4.5 Pašalinkite pakuotę



ĮSPĖJIMAS

Pavojus uždusti dėl pakavimo medžiagų ir plėvelės!
▶ Neleiskite vaikams žaisti pakavimo medžiagomis.

Pakuotė pagaminta iš pakartotinai panaudojamų medžiagų:

- gofruotojo kartono / kartono;
- dalių iš putų polistirolo;
- polietileninių plėvelių ir maišelių;
- polipropileninių tvirtinimo juostų;
- vinimis sukaltų medinių rėmų su polietilenu poveržle*



Naudojimas

- ▶ Pakuotės medžiagas pristatykite į oficialių atliekų surinkimo ir perdėbimo punktą.

4.6 Prietaiso prijungimas

PRANEŠIMAS

Netinkamas prijungimas!
Elektronikos pažeidimas.

- ▶ Nenaudokite keitiklio.
- ▶ Nenaudokite energiją taupančio kištuko.



ĮSPĖJIMAS

Netinkamas prijungimas!
Gaisro pavojus.

- ▶ Nenaudokite ilginamojo laido.
- ▶ Nenaudokite skirstytuvo juostelių.

Elektros maitinimo srovės rūšis (kintamoji srovė) ir įtampa prietaiso įrengimo vietoje turi sutapti su ta, kuri yra nurodyta duomenų skydelyje (žr. Apie prietaisą glaustai).

Kištukinis lizdas turi būti tinkamai įžemintas ir su elektros saugikliu. Saugiklio grįžimo srovė turi būti nuo 10 A iki 16 A.

Kištukinis lizdas turi būti lengvai pasiekiamas, nes susiklosčius avarinei situacijai, prietaisą būtina greitai atjungti nuo srovės. Jis turi būti už galinės prietaiso sienelės.

- ▶ Patikrinkite elektros jungtį.
- ▶ Įkiškite kištuką.



4.7 Prietaiso įjungimas

- ▶ Paspauskite mygtuką „On/Off“ Fig. 4 (3).
- ▷ Temperatūros indikatoriuje rodoma esama temperatūra.
- ▷ Kai durys atidarytos, šviečia vidaus apšvietimo lemputė.
- ▷ Jei ekrane rodoma «DEMO», vadinasi, įjungtas demonstracinis režimas. Kreipkitės į klientų aptarnavimo tarnybą.

5 Naudojimas

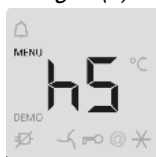
5.1 Temperatūros indikatoriaus ryškumas

Atsižvelgdami į patalpos apšvietimą, galite nustatyti temperatūros indikatoriaus ryškumą.

5.1.1 Ryškumo nustatymas

Ryškumą galima nustatyti tarp **h0** (be apšvietimo) ir **h5** (maksimalus ryškumas).

- ▶ Reguliavimo režimo įjungimas: „SuperCool“ mygtuką Fig. 4 (2) laikykite nuspaudę apie 5 s.
- ▷ Indikatoriuje rodoma **c**.
- ▷ Šviečia meniu piktograma Fig. 4 (5).
- ▶ Nustatymo mygtukais „Up“ Fig. 4 (7) arba „Down“ Fig. 4 (6) pasirinkite **h**.
- ▶ Patvirtinimas: paspauskite mygtuką „SuperCool“ Fig. 4 (2).
- ▶ Šviesesnio rodmens nustatymas: paspauskite nustatymo mygtuką „Up“ Fig. 4 (7).
- ▶ Tamsesnio rodmens nustatymas: paspauskite nustatymo mygtuką „Down“ Fig. 4 (6).
- ▶ Patvirtinimas: paspauskite mygtuką „SuperCool“ Fig. 4 (2).
- ▷ Nustatytas naujas ryškumas.
- ▶ Reguliavimo režimo išjungimas: paspauskite mygtuką „On/Off“ Fig. 4 (3).



-arba-

- ▶ Palaukite 5 min.

▷ Temperatūros indikatoriuje bus vėl rodoma temperatūra.

5.2 Apsaugos nuo vaikų funkcija

Naudodami apsaugos nuo vaikų funkcija, apsaugosite prietaisą nuo netyčinio išjungimo.



5.2.1 Apsaugos nuo vaikų funkcijos nustatymas

- ▶ Nustatymo režimo įjungimas: mygtuką „SuperCool“ Fig. 4 (2) laikykite nuspaudę apie 5 s.
 - ▷ Indikatoriuje rodoma **c**.
 - ▶ Norėdami patvirtinti, paspauskite mygtuką „SuperCool“ Fig. 4 (2).
- Kai indikatoriuje rodoma **c!**:
- ▶ norėdami įjungti apsaugą nuo vaikų, trumpai paspauskite mygtuką „SuperCool“ Fig. 4 (2).



- ▷ Šviečia apsaugos nuo vaikų piktograma Fig. 4 (11). Indikatoriuje mirksi **c**.
- Kai indikatoriuje rodoma **c0**:
- ▶ Norėdami išjungti apsaugą nuo vaikų, trumpai paspauskite mygtuką „SuperCool“ Fig. 4 (2).
- ▷ Užgęsta apsaugos nuo vaikų piktograma Fig. 4 (11). Indikatoriuje mirksi **c**.
- ▶ Reguliavimo režimo išjungimas: paspauskite mygtuką „On/Off“ Fig. 4 (3).

-arba-

- ▶ Palaukite 5 min.

▷ Temperatūros indikatoriuje bus vėl rodoma temperatūra.

5.3 Durų aliarmas

Kai durys atidarytos ilgiau nei 60 sekundžių, pasigirsta garso signalas.

Garso signalas išsijungs automatiškai, kai bus uždarytos durys.



5.3.1 Durų signalo išjungimas

Įspėjamasis garso signalas esant atidarytomis durims gali būti išjungtas. Išjungus garso signalą, jis nutyla tam laikui, kol yra atidarytos durys.

- ▶ Paspauskite mygtuką „Signalas“ (Alarm) Fig. 4 (1).
- ▷ Durų signalas išsijungs.

5.4 Maisto produktų vėsinimas

Pastaba

Esant blogai ventilacijai, padidėja energijos sąnaudos ir sumažėja vėsinimo galingumas.

- ▶ Neuždenkite ventiliatoriaus angų.

- ▶ Greitai gendančius maisto produktus (paruoštus patiekalus, mėsą, dešras) laikykite šalčiausioje zonoje. Viršuje ir durų lentynose laikykite sviestą ir konservus. (žr. Apie prietaisą glaustai)
- ▶ Maisto produktus laikykite daugkartinio naudojimo plastmasiniuose, metaliniuose, stikliniuose induose arba suvyniotus į šviežumą palaikančią plėvelę.
- ▶ šaldytuvo priekinę dugno dalį naudokite tik produktams saugoti trumpą laiką, pvz., kai tvarkote produktus arba juos rūšiuojate. Nepalikite šioje vietoje produktų, nes, priešingu atveju, uždarant duris, jie gali būti nustumti į šaldytuvo gilumą arba apvirsti;

- ▶ nedėkite maisto produktų labai tankiai, oras turi laisvai cirkuliuoti;
- ▶ apsaugokite butelius nuo apvirtimo: perstumkite butelių laikiklį.

5.5 Temperatūros nustatymas

Temperatūra priklauso nuo šių veiksnių:

- durų atidarymo dažnumo;
- patalpos, kurioje stovi šaldytuvas, temperatūros;
- maisto produktų rūšies, temperatūros ir kiekio.

Temperatūrą galima nustatyti nuo 9 °C iki 2 °C, rekomenduojama 5 °C temperatūra.

- ▶ Temperatūros didinimas: paspauskite nustatymo mygtuką „Up“ *Fig. 4 (7)*.
- ▶ Temperatūros mažinimas: paspauskite nustatymo mygtuką „Down“ *Fig. 4 (6)*.
- ▷ Po pirmojo paspaudimo temperatūros indikatoriuje rodoma mirksinti iki šiol nustatyta vertė.
- ▶ Temperatūros keitimas palaipsniui kas 1 °C: trumpai paspauskite mygtuką.
- ▶ Nepertraukiamas temperatūros keitimas: laikykite mygtuką paspaustą.
- ▷ Temperatūros keitimo metu rodoma mirksinti reikšmė.
- ▷ Maždaug po 5 s po paskutinio paspaudimo rodoma faktinė temperatūra. Pamažu nusistovės pakeista naujoji temperatūra.

5.6 „SuperCool“

Su „SuperCool“ perjunkite į didžiausią vėsinimo galingumą. Taip bus užtikrinta žemesnė vėsinimo temperatūra. Naudokite „SuperCool“, norėdami greitai atvėsinti didelį maisto produktų kiekį.



Kai įjungta „SuperCool“, gali veikti ventiliatorius*. Prietaisas veikia didžiausiu galingumu, todėl kurį laiką gali labiau girdėtis šaldymo agregato keliamas triukšmas.

Kai prietaisas veikia „SuperCool“ režimu, suvartojama šiek tiek daugiau energijos.

5.6.1 Vėsinimas su „SuperCool“

- ▶ Paspauskite mygtuką „SuperCool“ *Fig. 4 (2)*.
- ▷ Indikatoriuje šviečia „SuperCool“ piktograma *Fig. 4 (12)*.
- ▷ Temperatūra šaldytuvo skyriuje nukris iki žemiausio lygio. „SuperCool“ funkcija įjungta.
- ▷ „SuperCool“ išsijungia po 6–12 valandų automatiškai. Prietaisas toliau veikia normaliuoju, energiją taupančiu režimu.

5.6.2 Pirmalaikis „SuperCool“ funkcijos išjungimas

- ▶ Paspauskite mygtuką „SuperCool“ *Fig. 4 (2)*.
- ▷ „SuperCool“ piktograma *Fig. 4 (12)* užgesa.
- ▷ Funkcija „SuperCool“ išjungta.

5.7 Ventiliatorius

Naudojant ventiliatorių galima greitai atvėsinti didelį šviežių maisto produktų kiekį arba pasiekti palyginti vienodą temperatūrą visose lentynose.



Vėsinimas priverstine oro cirkuliacija rekomenduojamas:

- aukštoje patalpos temperatūroje (aukštesnėje nei 33 °C);
- kai didelė oro drėgmė

Vėsinant priverstine oro cirkuliacija, sunaudojama šiek tiek daugiau energijos. Siekiant taupyti energiją ventiliatorius išsijungia automatiškai, kai durys atvertos.

5.7.1 Ventiliatoriaus įjungimas

- ▶ Trumpai spustelėkite mygtuką „Vėdinimas“ (Ventilation) *Fig. 4 (8)*.
- ▷ Šviečia vėdinimo piktograma *Fig. 4 (10)*.
- ▷ Ventiliatorius įjungtas. Kai kuriuose prietaisuose jis įsijungia tik tada, kai veikia kompresorius.

5.7.2 Ventiliatoriaus išjungimas

- ▶ Trumpai spustelėkite mygtuką „Vėdinimas“ (Ventilation) *Fig. 4 (8)*.
- ▷ Vėdinimo piktograma *Fig. 4 (10)* užgesa.
- ▷ Ventiliatorius išjungtas.

5.8 Lentynos

5.8.1 Lentynų perkėlimas arba išėmimas

Lentynos užkirtikliais yra apsaugotos nuo netyčinio ištraukimo.

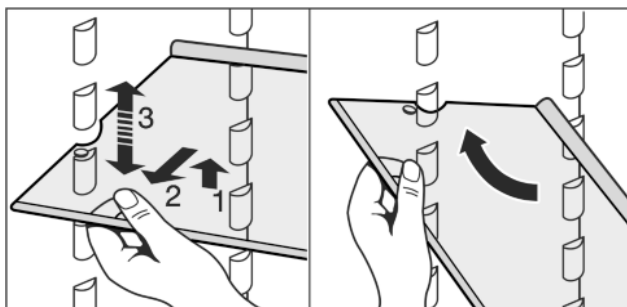
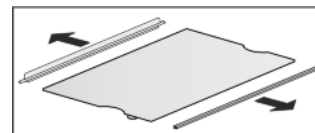


Fig. 10

- ▶ Pakelkite lentyną ir patraukite ją šiek tiek į priekį.
- ▶ Sureguliuokite lentynos aukštį. Tuo tikslu perstumkite išėmas išilgai atramų.
- ▶ Jeigu norite lentyną visiškai išimti, tuomet nustatykite ją įstrižai ir ištraukite į priekį.
- ▶ Lentynas įstumkite riestu galu į viršų, kad šis atsidurtų prie galinės sienelės.
- ▷ Maisto produktai neprišąla prie galinės sienelės.

5.8.2 Lentynų išardymas

- ▶ Lentynas galima išardyti, norint jas išvalyti.



5.9 Reguliuojamo pločio lentynos naudojimas

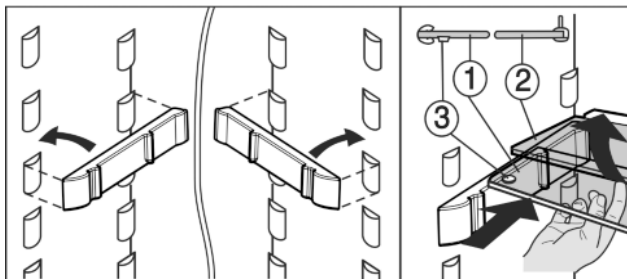


Fig. 11

- ▶ Stiklinė lentynėlė stumiama riestu krašteliu (2) į priekį.

5.10 Durų stalčiukai

5.10.1 Durų lentynėlių perkėlimas

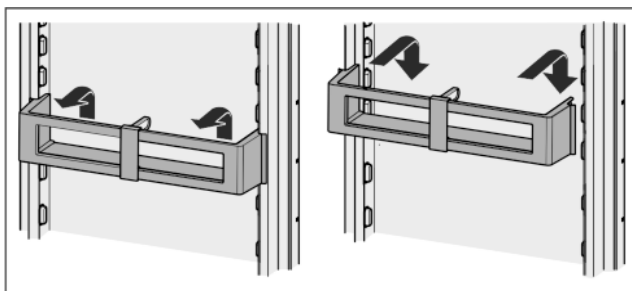


Fig. 12

5.10.2 Durų stalčiuko išardymas

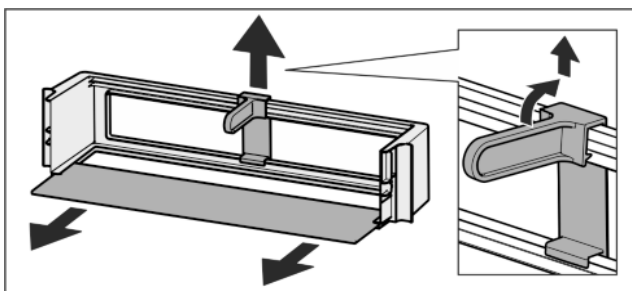
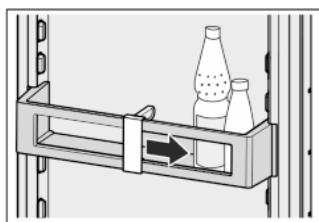


Fig. 13

- ▶ Durų stalčiukus galima išardyti, norint juos išvalyti.

5.11 Butelių laikiklio naudojimas

- ▶ Kad buteliai neapvirstų, butelių laikiklį perstumkite.



5.12 Daržovių vonelės

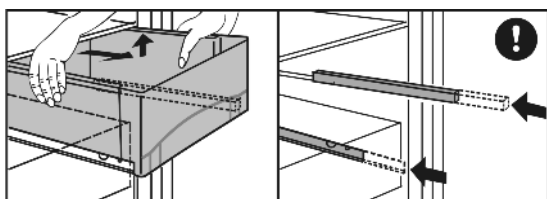


Fig. 14

Daržovių vonelių išėmimas:

- ▶ ištraukite daržovių voneles ir šiek tiek paverskite į priekį.
- ▷ Apatinę daržovių vonelę galima išimti atlaisvinus prie jos esančias apsaugines detales.
- ▶ Ištrauktus sustumiamus bėgelius vėl įstumkite į vidų.

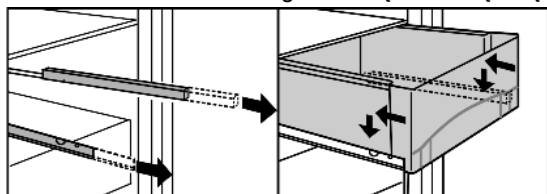


Fig. 15

Daržovių vonelių įstatymas:

- ▶ daržovių voneles uždėkite ant sustumiamų bėgelių ir šiek tiek spustelėdami įstumkite į vidų.
- ▷ Apatiniam stalčiui fiksuoti naudojamos papildomos detalės, daržovių stalčius tvirtinamas ant sustumiamų bėgelių.

6 Techninis aptarnavimas

6.1 Prietaiso valymas



ĮSPĖJIMAS

Dėl karštų garų kyla pavojus susižeisti ir sugadinti prietaisą! Karšti garai gali sukelti nudegimus ir pažeisti paviršius.

- ▶ Nenaudokite jokių valymo garų įrenginių!

PRANEŠIMAS

Netinkamas valymas gadina prietaisą!

- ▶ Nenaudokite koncentruotų valymo priemonių.
- ▶ Nenaudokite jokių šveičiančių ar braižančių kempinių.
- ▶ Nenaudokite stiprių, šveičiamųjų valymo priemonių, kuriose yra smėlio, chloridų arba rūgščių.
- ▶ Nenaudokite cheminių tirpiklių.
- ▶ Nepažeiskite ir nenuimkite prietaiso viduje esančio duomenų skydelio. Jame pateikta informacija svarbi techniniam aptarnavimui atliekantiems specialistams.
- ▶ Stenkitės nenutraukti, neperlenkti ir nepažeisti laidų ar kitokių detalių.
- ▶ Stenkitės, kad valyti skirtas vanduo nepatektų į ventilacines angas, elektrines dalis ir į tirpimo vandens nutekėjimo latakėlį.
- ▶ Naudokite minkštas šluostes ir universalius pH neutralius valiklius.
- ▶ Prietaiso viduje naudokite tik maistui nekenksmingus valiklius ir priežiūros priemones.

- ▶ Išimkite iš prietaiso maisto produktus.
- ▶ Ištraukite iš kištukinio lizdo kištuką.



- ▶ **Plastikinius išorinius ir vidinius paviršius** valykite rankiniu būdu drungnu vandeniu, į kurį įpilkite truputį indų ploviklio.

Nepilkite nerūdijančio plieno valiklio tiesiai ant stiklinių ir plastikinių detalių, nes galite jas subraižyti. Iš pradžių vietomis pasitaikantys nerūdijančio plieno paviršiaus patamsėjimai ir pašviesėjimai yra normalu.

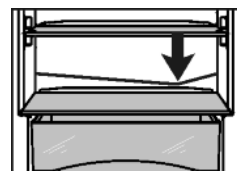
PRANEŠIMAS

Pažeidimo nerūdijančiojo plieno valymo priemone pavojus! **Nerūdijančiojo plieno durys ir nerūdijančiojo plieno šoninės sienelės** apdorotos aukštos kokybės paviršiu danga. Nerūdijančiojo plieno valymo priemonės pažeidžia paviršius.



- ▶ **Padengtus durų ir šoninių sienelių paviršius bei lakuotus durų ir šoninių sienelių paviršius** valykite tik minkšta, švaria šluoste. Jeigu jos stipriai suteptos, naudokite vandenį arba neutralią valymo priemonę. Pasirinktinai taip pat galite naudoti ir mikropluošto šluostę.

- ▶ **Vandens nutekėjimo angos** valymas: nešvarumams pašalinti naudokite ploną daiktą, pvz., vata apvyniotą lazdele.



- ▶ Daugumą **įrangos dalių** galima išardyti, norint jas išvalyti: žr. atitinkamą skyrių.
- ▶ **Įrangos dalis** valykite rankiniu būdu drungnu vandeniu, į kurį įpilkite šiek tiek indų ploviklio.
- ▶ Nuvalykite **sustumiamus bėgelius** drėgna šluoste. Tepalas kreipiamosiose skirtas sutepti ir jo negalima pašalinti.

Po valymo:

- ▶ prietaisą ir jo detales sausiai iššluostykite;
- ▶ prietaisą vėl prijunkite ir įjunkite;

- ▶ vėl sudėkite maisto produktus.

6.2 Techninis aptarnavimas

Iš pradžių patikrinkite, ar klaidos negalite pašalinti patys. (žr. Sutrikimai). Jeigu neįmanoma, kreipkitės į techninio aptarnavimo skyriaus specialistus. Adresą sužinosite perskaitę techninio aptarnavimo centrų sąrašą.



ĮSPĖJIMAS

Galima susižeisti, jeigu prietaisas taisomas neprofesionaliai!

- ▶ Prietaisą remontuoti ir daryti kitokius jo pakeitimus, kurie išsamiai aprašyti skyriuje (žr. Techninis aptarnavimas), gali tik techninio aptarnavimo skyriaus specialistas.

- ▶ Prietaiso pavadinimas *Fig. 16 (1)*, techninio aptarnavimo Nr. *Fig. 16 (2)* ir serijos Nr. *Fig. 16 (3)* užrašyti duomenų skydelyje. Duomenų skydelis yra prietaiso viduje, kairiajame šone.

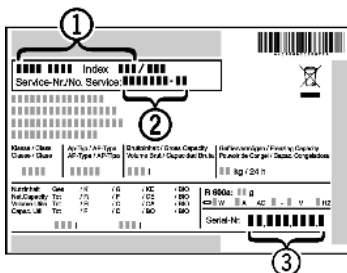


Fig. 16

- ▶ Susiekite su techninio aptarnavimo skyriumi ir praneškite apie gedimą, taip pat pasakykite prietaiso pavadinimą *Fig. 16 (1)*, techninio aptarnavimo Nr. *Fig. 16 (2)* ir serijos Nr. *Fig. 16 (3)*.
- ▷ Tai padės greitai ir efektyviai pašalinti defektus.
- ▶ Kol atvyks techninio aptarnavimo specialistas, prietaisą palikite uždarytą.
- ▷ Maisto produktai liks ilgiau atvėsinti.
- ▶ Ištraukite iš elektros lizdo kištuką (jokiu būdu netraukite už laido) arba išjunkite saugiklius.

7 Sutrikimai

Jūsų prietaiso konstrukcija ir gamybos būdas užtikrina, kad prietaisas veiktų be sutrikimų ir ilgą laiką. Tačiau, jei vis dėlto prietaisas veikia blogai, patikrinkite, ar sutrikimas neatsirado dėl prietaiso neteisingo naudojimo. Tokiu atveju remonto išlaidos nebus kompensuojamos, net jeigu garantinio aptarnavimo terminas nebus pasibaigęs. Žemiau paminėtus sutrikimus galite pašalinti patys:

Prietaisas neveikia.

- Prietaisas neįjungtas.
- ▶ Įjunkite prietaisą.
- Kištukas blogai įstatytas į kištukinį lizdą.
- ▶ Patikrinkite kištuką.
- Perdegę kištukinio lizdo saugikliai.
- ▶ Patikrinkite saugiklius.

Ilgai veikia kompresorius.

- Sumažėjus šaldymo poreikiui, kompresorius persijungia į mažesnę sūkių skaičių. Energija yra taupoma, nors veikimo trukmė padidėja.
- ▶ Tai yra normalu energiją tausojantiems modeliams.
- „SuperCool“ funkcija įjungta.
- ▶ Kad greičiau atvėsintų maisto produktus, kompresorius veikia ilgiau. Tai normalu.

Šviesos diodas gale, prietaiso apačioje (ties kompresoriumi) reguliariai mirksi kas 15 sekundžių*.

- Keitiklyje yra klaidų diagnostinės šviesos diodas.
- ▶ Mirksėjimas yra normalu.

Prietaisas veikia per garsiai.

- Kompresoriai, kurių sūkių skaičius reguliuojamas, dėl skirtingų sūkių skaičiaus pakopų gali skleisti skirtingus garsus.
- ▶ Tai yra normalu.

Burbuliavimas ir čiurlenimas.

- Šiuos garsus sukelia šaldymo agentas, pumpuojamas šaldymo sistemoje.
- ▶ Tai yra normalu.

Trumpas trakstelėjimas.

- Jis girdimas visuomet, kai šaldymo agregatas (variklis) automatiškai įsijungia arba išsijungia.
- ▶ Tai yra normalu.

Burzgimas. Kurį laiką jis girdimas labiau, kai įsijungia agregatas (variklis).

- Šaldymo galingumas automatiškai padidėja, jei įjungtas „SuperCool“ režimas, neseniai buvo sudėti produktai arba durys buvo laikomos ilgą laiką atidarytos.
- ▶ Tai yra normalu.
- Per aukšta aplinkos temperatūra.
- ▶ Problemos sprendimas: (žr. 1.2)

Žemas burzgimas.

- Šio garso šaltinis – oras ventiliatoriuje.
- ▶ Tai yra normalu.

Triukšmas dėl vibracijos.

- Prietaisas netvirtai stovi ant grindų. Nuo veikiančio šaldymo įrenginio vibruoja greta stovintys baldai ir daiktai.
- ▶ Išlygiuokite prietaisą reguliavimo kojelėmis.
- ▶ Jei reikia, vieną nuo kito atitraukite butelius ir indus.

Temperatūros indikatoriuje rodoma: nuo F0 iki F9

- Atsirado gedimas.
- ▶ Kreipkitės į klientų aptarnavimo tarnybos specialistus (žr. Techninis aptarnavimas).

Temperatūros indikatoriuje šviečia DEMO.

- Įjungtas demonstracinis režimas.
- ▶ Kreipkitės į klientų aptarnavimo tarnybos specialistus (žr. Techninis aptarnavimas).

Išorinis prietaiso paviršius yra šiltas*.

- Šaldymo sistemos skleidžiama šiluma panaudojama tam, kad nesudarytų kondensatas.
- ▶ Tai normalu.

Temperatūra nepakankamai žema.

- Blogai uždarytos prietaiso durys.
- ▶ Uždarykite prietaiso duris.
- Nepakankama ventilacija.
- ▶ Atlaisvinkite ventiliacines grotelės ir jas išvalykite.
- Per aukšta aplinkos temperatūra.
- ▶ Problemos sprendimas: (žr. 1.2)
- Durys atidaromos per dažnai arba būna per ilgai atidarytos.
- ▶ Palaukite, kol reikiama temperatūra nusistovės savaime. Jei taip nėra, kreipkitės į techninio aptarnavimo skyriaus specialistus (žr. Techninis aptarnavimas).
- Neteisingai nustatyta temperatūra.
- ▶ Nustatykite žemesnę temperatūrą ir patikrinkite po 24 h.
- Prietaisas stovi per arti šilumos šaltinių (viryklės, šildytuvo ir t. t.).
- ▶ Nekeiskite prietaiso arba šilumos šaltinio stovėjimo vietos.

Nedega vidaus apšvietimas.

- Prietaisas neįjungtas.
- ▶ Įjunkite prietaisą.
- Durys buvo praviros ilgiau nei 15 min.
- ▶ Laikant atidarytas duris, vidaus apšvietimas automatiškai išsijungia maždaug po 15 min.
- Perdegę apšvietimo šviesos diodas arba pažeistas gaubtas:

Išjungimas



ĮSPĖJIMAS

Sužeidimų pavojus dėl elektros smūgio!

Prietaiso viduje yra srovę tiekiančių detalių.

- ▶ Vidaus apšvietimo šviesos diodus gali keisti arba taisyti tik techninio aptarnavimo specialistai arba specialiai išmokyti darbuotojai.



ĮSPĖJIMAS

Pavojus susižeisti dėl LED lemputės!

LED lemputės šviesos intensyvumas atitinka lazerių klasę 1/1M.

Kai dangtelis pažeistas:

- ▶ būdami arti nežiūrėkite su optiniais lęšiais tiesiai į lemputę. Taip gali būti sužalotos akys.

Durų sandariklis pažeistas arba jį reikia pakeisti dėl kitų priežasčių.

- Durų sandariklį galima pakeisti kai kuriuose prietaisuose. Jį galima pakeisti be pagalbinių įrankio.
- ▶ Kreipkitės į klientų aptarnavimo tarnybos specialistus (žr. Techninis aptarnavimas).

Prietaisas apledėjęs arba susidaro kondensato.

- Durų sandariklis gali būti išslydęs iš griovelio.
- ▶ Patikrinkite, ar durų sandariklis griovelyje yra tinkamoje padėtyje.

8 Išjungimas

8.1 Prietaiso išjungimas

- ▶ Mygtuką „On/Off“ *Fig. 4 (3)* laikykite paspaudę apie 2 s.
- ▷ Temperatūros indikatorius nešviečia.
- ▷ Jeigu prietaiso negalite išjungti, tuomet įjungta apsauga nuo vaikų (žr. 5.2) .

8.2 Išjungimas

- ▶ Išimkite iš prietaiso maisto produktus.
- ▶ Išjunkite prietaisą (žr. Išjungimas).
- ▶ Ištraukite tinklo kištuką.
- ▶ Išvalykite prietaisą (žr. 6.1) .



- ▶ Palikite praviras duris, taip išvengsite nemalonių kvapų atsiradimo.

9 Prietaiso šalinimas

Prietaise vis dar yra vertingų medžiagų, todėl jį reikia šalinti atskirai nuo nerūšiuotų buitinių atliekų. Pasenusių prietaisų kvalifikuotą ir tinkamą šalinimą reglamentuoja vietos taisyklės ir įstatymai.



Pasirūpinkite, kad, transportuojant naudoti netinkamą prietaisą, nebūtų pažeista jo šaldymo sistema, nes joje esantys šaldymo agentas (nurodyta duomenų skydelyje) ir tepalas gali nevaldomai išsilieti.

- ▶ Padarykite prietaisą netinkamą naudoti.
- ▶ Ištraukite iš kištukinio lizdo kištuką.
- ▶ Nupjunkite maitinimo laidą.



Liebherr-Hausgeräte Ochsenhausen GmbH

Memminger Straße 77-79

88416 Ochsenhausen

Deutschland

home.liebherr.com