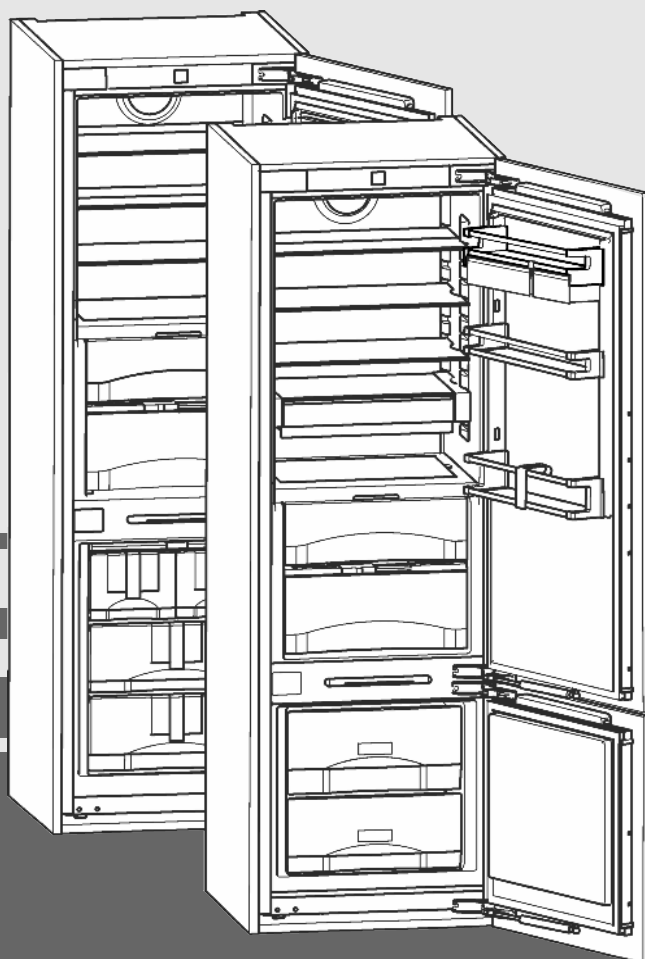


Eksploatacijos instrukcija

įmontuojamas šaldytuvas su šaldikliu su „BioFresh“

LT



20200605 **7086538 - 01**

ICBP/ (S)ICBN

LIEBHERR

Turinys

1	Apie prietaisą glaustai	2
1.1	Prietaiso ir įrangos apžvalga.....	2
1.2	Prietaiso paskirtis.....	2
1.3	Atitiktis.....	3
1.4	Gaminio duomenys.....	3
1.5	EPREL duomenų bazė.....	3
1.6	Energijos taupymas.....	3
2	Bendrieji saugos nurodymai	3
3	Naudojimo ir rodiklių elementai	5
3.1	Valdymo ir kontrolės elementai.....	5
3.2	Temperatūros indikatorius.....	5
4	Naudojimosi pradžia	5
4.1	Prietaiso įjungimas.....	5
5	Naudojimas	5
5.1	Apsaugos nuo vaikų funkcija.....	5
5.2	Durų aliarmas.....	5
5.3	Temperatūros signalas.....	6
5.4	Šaldytuvo skyrius.....	6
5.5	„BioFresh“ skyrelis.....	9
5.6	Šaldiklio skyrius.....	11
6	Techninis aptarnavimas	14
6.1	Atitirpinimas rankiniu būdu*.....	14
6.2	Atitirpinimas su „NoFrost“*.....	14
6.3	Prietaiso valymas.....	14
6.4	„IceMaker“ valymas*.....	15
6.5	Techninis aptarnavimas.....	15
7	Sutrikimai	15
8	Išjungimas	17
8.1	Vandens pritekėjimo uždarymas*.....	17
8.2	Prietaiso išjungimas.....	17
8.3	Išjungimas.....	17
9	Prietaiso šalinimas	17

Gamintojas nuolat tobulina visus tipus ir modelius. Todėl, pasikeldami teisę keisti formą, įrangą ir technologiją, tikimės Jūsų supratimo.

Su savo naujojo prietaiso privalumais susipažinsite atidžiai perskaitę nurodymus, pateiktus šioje instrukcijoje.

Ši instrukcija galioja daugiau nei vienam modeliui, todėl joje gali pasitaikyti neatitikimų. Skirsniai, skirti tik tam tikriems prietaisams, pažymėti žvaigždute (*).

Veiksmų instrukcijos pažymėtos ►, o veiksmų rezultatai – ▽.

1 Apie prietaisą glaustai

1.1 Prietaiso ir įrangos apžvalga

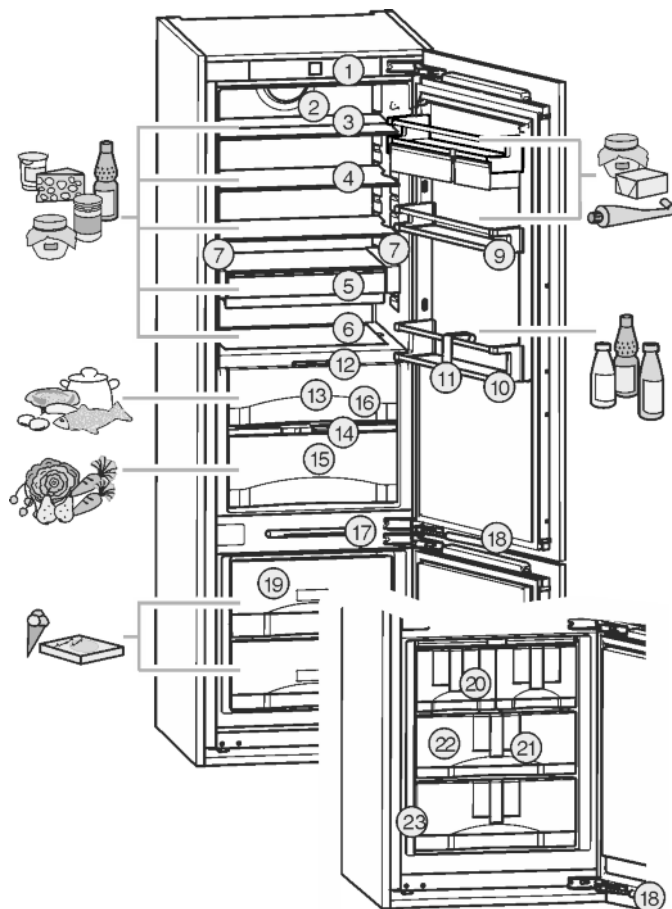


Fig. 1

- | | |
|--|---|
| (1) Valdymo ir kontrolės elementai | (13) Režimas „DrySafe“ |
| (2) Ventilatorius | (14) Vaisių ir daržovių saugyklos dangtis |
| (3) Lentyna, padalyta | (15) Vaisių ir daržovių saugykla |
| (4) Lentyna | (16) Nutekėjimo anga |
| (5) „VarioSafe“* | (17) Šaldiklio skyriaus apšvietimo šviesos diodas |
| (6) Įvairios butelių lentynos | (18) Uždarymo amortizatorius |
| (7) Šviesos diodų kolonos, abiejose pusėse | (19) Šaldiklio stalčius |
| (8) „VarioBox“ | (20) „IceMaker“* |
| (9) Konservų lentyna* | (21) Informacinė sistema* |
| (10) Butelių lentyna | (22) Šalčio akumuliatorius |
| (11) Butelių laikiklis | (23) Tipų lentelė |
| (12) „Biofresh“ skyrelio apšvietimo šviesos diodas | |

Pastaba

- Maisto produktus surūšiuokite, kaip parodyta paveikslėlyje. Taip prietaisas veiks, taupydamas elektros energiją.
- Iš gamyklos pristatytos lentynos, stalčiai arba krepšeliai numatyti optimaliam energetiniam efektyvumui.

1.2 Prietaiso paskirtis

Naudojimo paskirtis

Prietaisas skirtas tik maisto produktams vėsinti namų arba panašioje į namų aplinkoje. Čia priskiriamas, pvz., naudojimas

- personalo virtuvėse, pensionuose su pusryčiais;
- kai jį naudoja svečiai sodybose, viešbučiuose, moteliuose ir kitose apgyvendinimo vietose;
- viešajam maitinimui ir teikiant panašias paslaugas didmeninėje prekyboje.

Naudoti visais kitais tikslais draudžiama.

Numatomas netinkamas naudojimas

Draudžiama naudoti tokiems naudojimo tikslams:

- medikamentams, kraujo plazmai, laboratorijų preparatams ar panašioms medžiagoms ir produktams pagal Medicinos produktų direktyvą 2007/47/EB sandėliuoti ir vėsinti;
- naudoti potencialiai sprogiose aplinkose;

Prietaisą naudojant ne pagal paskirtį galimi laikomos prekės pažeidimai ar jį gali sugesti.

Klimato klasės

Priklausomai nuo klimato klasės, prietaiso parametrai yra apskaičiuoti veikti ribotoje aplinkos temperatūroje. Jūsų prietaiso klimato klasė nurodyta duomenų skydelyje.

Pastaba

- Norėdami užtikrinti nepriekaištingą eksploatavimą, laikykitės nurodytos aplinkos temperatūros.

Klimato klasė	aplinkos temperatūrai nuo
SN	10 °C iki 32 °C
N	16 °C iki 32 °C
ST	16 °C iki 38 °C
T	16 °C iki 43 °C

1.3 Atitiktis

Šaldymo sistemos sandarumas patikrintas. Sumontuotas prietaisas atitinka tam tikras saugos nuostatas bei direktyvų 2014/35/ES, 2014/30/ES, 2009/125/EB, 2011/65/ES ir 2010/30/ES reikalavimus.

„BioFresh“ skyrelis atitinka skyrelio, skirto šaltai laikyti, reikalavimus pagal DIN EN 62552:2020.

1.4 Gaminio duomenys

Gaminio duomenys pagal Reglamentą (ES) 2017/1369 pridėdami prie prietaiso. Išsamų gaminio duomenų lapą rasite „Liebherr“ žiniatinklio svetainėje, atsisiuntimų srityje.

1.5 EPREL duomenų bazė

Nuo 2021 m. kovo 1 d. informacijos apie energijos vartojimo ženklumą ir ekologinio projektavimo reikalavimus galima rasti Europos gaminių duomenų bazėje (EPREL). Ties šia nuoroda <https://eprel.ec.europa.eu/> rasite gaminių duomenų bazę. Čia

būsite paraginti įvesti modelio kodą. Modelio kodas nurodytas duomenų lentelėje.

1.6 Energijos taupymas

- Visada užtikrinkite gerą oro cirkuliaciją. Neuždenkite ventiliacinių angų arba grotelių.
- Neuždenkite ventiliatoriaus angų.
- Nestatykite prietaiso į vietą, neapsaugotą nuo tiesioginių saulės spindulių, šalia viryklės, radiatoriaus ir pan.
- Energijos sąnaudos priklauso nuo pastatymo sąlygų, pvz., aplinkos temperatūros (žr. 1.2 Prietaiso paskirtis) . Jei aplinkos temperatūra skiriasi nuo normalios 25 °C temperatūros, energijos sąnaudos gali pasikeisti.
- Kiek įmanoma trumpiau laikykite prietaisą atidarytą.
- Kuo žemesnė temperatūra nustatyta, tuo didesnės energijos sąnaudos.
- Maisto produktus laikykite surūšiuotus (žr. 1 Apie prietaisą glaustai) .
- Visus maisto produktus laikykite gerai supakuotus ir uždengtus. Taip nesusidarys šerkšnas.
- Maisto produktus išimkite tik tokiam laikui, kad jie ne per daug sušiltų.
- Šiltus patiekalus dėkite pirmiausia atvėsinę iki kambario temperatūros.
- Užšaldytus produktus atitirpinkite šaldytuvo skyriuje.
- Jeigu susikaupė storas šerkšno sluoksnis: atitirpdykite prietaisą.*
- Jei atostogausite ilgesnį laiką, naudokite atostogų funkciją (žr. 5.4.4 Atostogų darbo režimas) .

2 Bendrieji saugos nurodymai

Pavojai naudotojui:

- Vaikams ir asmenims, turintiems fizinių, jutiklinių ar protinių negalių, arba patirties ir žinių stokojantiems asmenims, šį prietaisą leidžiama naudoti tik su priežiūra arba tik tuo atveju, jei jie buvo instruktuoti, kaip saugiai naudoti prietaisą, ir suvokia su tuo susijusius pavojus. Neleiskite vaikams žaisti su prietaisu. Valyti ir atlikti naudotojo atliekamą techninę priežiūrą vaikams be priežiūros draudžiama. 3–8 metų vaikams krauti produktus į prietaisą ir iš jo iškrauti leidžiama. Jaunesni nei 3 metų vaikai turi laikytis nuo prietaiso atstumo.
- Norėdami išjungti prietaisą iš tinklo, traukite už kištuko. Tačiau netraukite už laido.
- Atsiradus gedimui, ištraukite kištuką iš lizdo arba išjunkite saugiklius.
- Nepažeiskite maitinimo laido. Neeksploatuokite prietaiso su pažeistu maitinimo laidu.
- Prietaisą remontuoti ir daryti kitokius jo pakeitimus gali tiksliai techninio aptarnavimo skyriaus darbuotojai arba specialiai išmokyti specialistai.
- Prietaisą montuokite, prijunkite ir utilizuokite tik pagal instrukcijoje pateiktus nurodymus.
- Prietaisą naudokite tik sumontuotą.

Bendrieji saugos nurodymai

- Rūpestingai saugokite šią naudojimo instrukciją ir perduokite ją kitiems prietaiso savininkams.
- Gamintojas neatsako už žalą, padarytą dėl klaidingo prijungimo prie stacionariojo vandens įvado.

Gaisro pavojus:

- Prietaiso viduje esantis šaldymo agentas (duomenys duomenų skydelyje) yra nekenksmingas aplinkai, tačiau degus. Išsiliejęs šaldymo agentas gali užsidegti.
 - Nepažeiskite šaldymo sistemos vamzdelių.
 - Prietaiso viduje nedirbkite su užsidegimo šaltiniais.
 - Prietaiso viduje nenaudokite jokių elektros prietaisų (pvz., drėkintuvų, šildytuvų, ledų ruošimo aparatų ir pan.).
 - Jei išsiliejo šaltnešis: nuo išsiliejimo vietos patraukite atvirą ugnį arba uždegimo šaltinius. Gerai išvėdinkite patalpą. Praneškite klientų aptarnavimo tarnybai.
- Prietaiso viduje nelaikykite jokių sprogiųjų medžiagų arba aerosolių balionėlių su degiaisiais dispergentais, pvz., butanu, propanu, pentanu ir pan. Tokius aerosolių balionėlius atpažinsite pagal ant jų esančius užrašus arba atviros liepsnos simbolį. Dujoms nutėkėjus, jos gali užsidegti nuo elektrinių dalių.
- Alkoholinius gėrimus arba kitokį alkoholį laikykite tik sandariai uždarytoje taroje. Alkoholiumi ištekęs, jis gali užsidegti nuo elektrinių dalių.

Nukritimo ir parvartimo pavojus:

- prietaiso cokolio, stalčių, durų ir pan. nenaudokite vietoj pakopos arba atramos. Ypač neleiskite to daryti vaikams.

Pavojus apsinuodyti maisto produktais:

- nevartokite maisto produktų, kurių galiojimo laikas pasibaigęs.

Nutirpimų, nušalimų ir skausmo sukėlimo pavojus:

- Jeigu prie šaltų paviršių ar užšaldytų / atvėsintų produktų reikia liestis ilgiau, būtina imtis atitinkamų saugos priemonių, pvz., užsimauti pirštines.

Galite susižaloti ir sugadinti prietaisą:

- galima susižaloti karštais garais. Nenaudokite atitirpinimui jokių elektrinių šildytuvų arba valymo garų įrenginių, atviros ugnies ar atitirpimą spartinančių aerosolių.
- Nešalinkite ledo aštriais daiktais.

Prispaudimo pavojus:

- atidarydami ir uždarydami duris, nekiškite rankų į lankstą. Gali būti prispausti pirštai.

Prietaiso piktogramos:



piktograma gali būti ant kompresoriaus. Ja žymima kompresoriaus alyva ir nurodoma apie šį pavojų: gali sukelti mirtį prarijus arba patekus į kvėpavimo takus. Šis nurodymas svarbus tik perdurbant medžiagas. Veikiant normaliu režimu joks pavojus nekyla.



Simbolis yra ant kompresoriaus ir žymi pavojų, kurį kelia degios medžiagos. Nenuklijuokite lipduko.



Toks arba panašus lipdukas gali būti galinėje prietaiso pusėje. Jis skirtas putų pripildytiems skydams duryse ir (arba) korpuse. Šis nurodymas svarbus tik perdurbant medžiagas. Nenuklijuokite lipduko.

Laikykites kituose skyriuose pateiktų ypatingų nurodymų:

	PAVOJUS	žymi tiesioginę pavojingą situaciją, kurios pasekmė, jeigu nepavyko išvengti, yra mirtis arba sunkūs kūno sužalojimai.
	ĮSPĖJIMAS	žymi pavojingą situaciją, kurios pasekmė, jeigu nepavyko išvengti, gali būti mirtis arba sunkūs kūno sužalojimai.
	PERSPĖJIMAS	žymi pavojingą situaciją, kurios pasekmė, jeigu nepavyko išvengti, gali būti lengvi arba vidutinio sunkumo kūno sužalojimai.
	PRANEŠIMAS	žymi pavojingą situaciją, kurios pasekmė, jeigu nepavyko išvengti, gali būti daiktų sugadinimas.
	Pastaba	žymi naudingus nurodymus ir patarimus.

3 Naudojimo ir rodiklių elementai

3.1 Valdymo ir kontrolės elementai

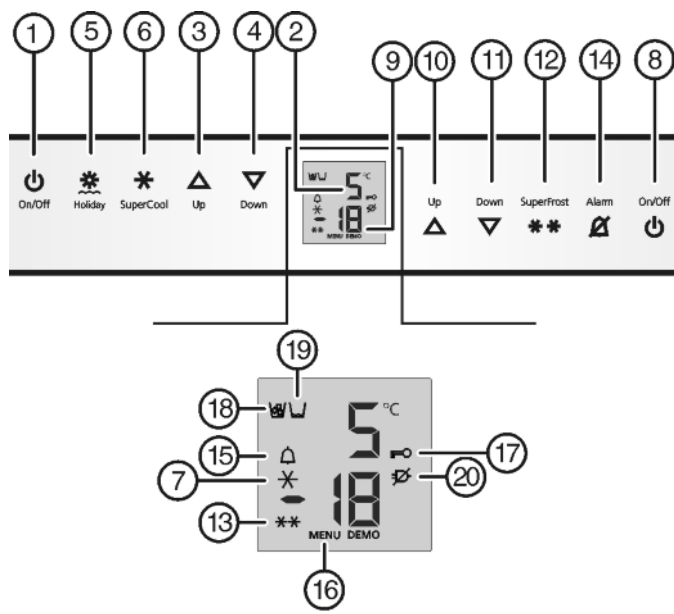


Fig. 2

- | | |
|--|---|
| (1) Šaldytuvo skyriaus mygtukas „On/Off“ | (11) Šaldiklio skyriaus nustatymo mygtukas „Down“ |
| (2) Šaldytuvo skyriaus temperatūros indikatorius | (12) Mygtukas „SuperFrost“ |
| (3) Šaldytuvo skyriaus nustatymo mygtukas „Up“ | (13) Greito užšaldymo funkcijos „SuperFrost“ piktograma |
| (4) Šaldytuvo skyriaus nustatymo mygtukas „Down“ | (14) Signalinis mygtukas |
| (5) „Holiday“ mygtukas | (15) Signalinė piktograma |
| (6) Greito atvėsavimo funkcijos „SuperCool“ mygtukas | (16) Meniu piktograma |
| (7) Greito atvėsavimo funkcijos „SuperCool“ piktograma | (17) Apsaugos nuo vaikų funkcijos piktograma |
| (8) Šaldiklio skyriaus mygtukas „On/Off“ | (18) Piktograma „IceMaker“** |
| (9) Šaldiklio skyriaus temperatūros indikatorius | (19) Vandens bako piktograma* |
| (10) Šaldiklio skyriaus nustatymo mygtukas „Up“ | (20) Nutrūkusio elektros srovės tiekimo piktograma |

3.2 Temperatūros indikatorius

Įprastu darbo režimu rodo:

- aukščiausią šaldiklio skyriaus temperatūrą
- vidutinę šaldytuvo skyriaus temperatūrą


Šaldiklio skyriaus temperatūros indikatorius mirksi:

- temperatūros nuostatos keičiamos
- įjungus temperatūra dar pakankamai nesumažėjo
- temperatūra pakilo keliais laipsniais

Indikatoriuje mirksi brūkšniai:

- temperatūra šaldiklio skyriuje yra aukštesnė nei 0 °C.

Toliau pateikiami indikatorių rodmenys, įspėjantys apie sutrikimus. Galimos priežastys ir jų šalinimo priemonės: (žr. 7 Sutrikimai).

- nuo F0 iki F9
- FE*
- Nutrūkusio elektros tiekimo  simbolis mirksi.

LT

4 Naudojimosi pradžia

4.1 Prietaiso įjungimas

Pastaba

Gamintojas rekomenduoja:

- ▶ šaldytus produktus laikyti -18 °C arba žemesnėje temperatūroje.

Prieš dėdami produktų pirmą kartą, prietaisą palikite veikti maždaug 2 valandas.

4.1.1 Viso prietaiso įjungimas per šaldiklio skyrių

- ▶ Atidarykite duris.
- ▶ Paspauskite šaldiklio skyriaus mygtuką „On/Off“ Fig. 2 (8).
- ▷ Šaldytuvo skyriaus temperatūros indikatoriuje rodoma esama vidaus temperatūra.
- ▷ Šaldiklio skyriaus temperatūros indikatorius ir simbolis „Signalas“ mirksi tol, kol temperatūra pakankamai nukrenta. Jeigu temperatūra aukštesnė nei 0 °C, mirksi brūkšneliai, jeigu temperatūra žemesnė nei 0 °C – mirksi esama temperatūra.
- ▷ Jei ekrane rodoma «DEMO», vadinasi, įjungtas demonstracinis režimas. Kreipkitės į klientų aptarnavimo tarnybą.

4.1.2 Šaldytuvo skyriaus ir „BioFresh“ skyrelio įjungimas

Pastaba

Ilgesnis nebuvimas, pvz., atostogos

- ▶ Šaldytuvo skyrių galima įjungti / išjungti atskirai nuo šaldiklio skyriaus.

- ▶ Atidarykite duris.
- ▶ Paspauskite šaldytuvo skyriaus mygtuką „On/Off“ Fig. 2 (1).
- ▷ Šaldytuvo skyrius ir „BioFresh“ skyrelis įjungti: šaldytuvo skyriaus temperatūros indikatorius Fig. 2 (2) šviečia. Atidarynant šaldytuvo skyriaus duris, užsidega vidinis apšvietimas.



5 Naudojimas

5.1 Apsaugos nuo vaikų funkcija

Naudodami apsaugos nuo vaikų funkcija, apsaugosite prietaisą nuo netyčinio išjungimo.



5.1.1 Apsaugos nuo vaikų funkcijos nustatymas

- ▶ Reguliavimo režimo įjungimas: „SuperFrost“ mygtuką Fig. 2 (12) laikykite paspaudę apie 5 s.
- ▷ Indikatoriuje mirksi .
- ▷ Šviečia meniu piktograma Fig. 2 (16).
- ▶ Norėdami patvirtinti, trumpai paspauskite mygtuką „SuperFrost“ Fig. 2 (12).
- Kai indikatoriuje rodoma :
- ▶ norėdami įjungti apsaugą nuo vaikų, trumpai paspauskite mygtuką „SuperFrost“ Fig. 2 (12).

Naudojimas

▷ Šviečia apsaugos nuo vaikų piktograma Fig. 2 (17). Indikatoriuje mirksi **c**.

Kai indikatoriuje rodoma **c0**:

▶ norėdami išjungti apsaugą nuo vaikų, trumpai paspauskite mygtuką „SuperFrost“ Fig. 2 (12).

▷ Užgęsta apsaugos nuo vaikų piktograma Fig. 2 (17). Indikatoriuje mirksi **c**.

▶ Reguliavimo režimo išjungimas: paspauskite šaldiklio skyriaus mygtuką „On/Off“ Fig. 2 (8).

-arba-

▶ Palaukite 5 min.

▷ Temperatūros indikatoriuje bus vėl rodoma temperatūra.

5.2 Durų aliarmas

Šaldytuvo skyrius / „BioFresh“ skyrelis ir šaldiklio skyrius
Kai durys atidarytos ilgiau nei 60 sekundžių, pasigirsta garso signalas.

Garso signalas išsijungs automatiškai, kai bus uždarytos durys.



5.2.1 Durų signalo išjungimas

Išpėjamas garso signalas esant atidarytomis durims gali būti išjungtas. Išjungus garso signalą, jis nutyla tam laikui, kol yra atidarytos durys.

▶ Paspauskite mygtuką „Signalas“ (Alarm) Fig. 2 (14).

▷ Durų signalas išsijungia.

5.3 Temperatūros signalas

Jeigu temperatūra šaldiklio skyriuje yra nepakankamai žema, pasigirsta išpėjamas garso signalas.

Kartu pradeda mirksėti temperatūros indikatorius ir simbolis „Signalas“ (Alarm) Fig. 2 (15).



Per aukštos temperatūros priežastis gali būti:

- buvo įdėti šilti švieži maisto produktai;
- perrūšiuojant ar išimant maisto produktus, į vidų pateko per daug šilto oro iš patalpos;
- ilgesnį laiką nebuvo elektros;
- prietaisas sugedęs.

Išpėjamas garso signalas išsijungia automatiškai, simbolis „Signalas“ (Alarm) Fig. 2 (15) nustoja šviesti, o temperatūros indikatorius nustoja mirksėti, kai vėl pasiekama pakankamai žema temperatūra.

Jeigu išpėjamas signalas tebeveikia: (žr. 7 Sutrikimai).

Pastaba

Esant nepakankamai žemai temperatūrai, gali sugesti maisto produktai.

▶ Patikrinkite maisto produktų kokybę. Nebevartokite sugedusių maisto produktų.

5.3.1 Temperatūros signalo išjungimas

Išpėjamas garso signalas gali būti išjungtas. Jeigu temperatūra yra vėl pakankamai žema, išpėjamojo signalo funkcija vėl įjungžiama.

▶ Paspauskite mygtuką „Signalas“ (Alarm) Fig. 2 (14).

▷ Išpėjamas garso signalas išsijungia.

5.4 Šaldytuvo skyrius

Šaldytuvo skyriuje dėl natūralios oro cirkuliacijos skirtingose vietose nusistovi nevienoda temperatūra. Šalčiausia yra tiesiai virš „BioFresh“ skyrelio skiriamosios plokštės ir prie galinės

sienelės. Šilčiausia yra viršutinėje priekinėje dalyje ir durų lentynėlėse.

5.4.1 Maisto produktų vėsinimas

Pastaba

Esant blogai ventilacijai, padidėja energijos sąnaudos ir sumažėja vėsinimo galingumas.

▶ Neuždenkite ventiliatoriaus angų.

▶ Viršuje ir durų lentynose laikykite sviestą ir konservus. (žr. 1 Apie prietaisą glaustai)

▶ Maisto produktus laikykite daugkartinio naudojimo plastmasiniuose, metaliniuose, stikliniuose induose arba suvyniotus į šviežumą palaikančią plėvelę.

▶ Žalią mėsą arba žuvį visada laikykite švariose, uždaruose induose apatinėje šaldytuvo lentynoje, kad ji nekontaktuotų su kitais maisto produktais ir negalėtų ant jų nulašėti.

▶ Produktus, kurie lengvai praranda skonį arba prisigeria kvapo, taip pat skysčius, visada laikykite uždaruose induose arba uždengtus.

▶ Šaldytuvo priekinę dugno dalį naudokite tik produktams saugoti trumpą laiką, pvz., kai tvarkote produktus arba juos rūšiuojate. Nepalikite šioje vietoje produktų, nes, priešingu atveju, uždarant duris, jie gali būti nustumti į šaldytuvo gilumą arba apvirsti.

▶ Nedėkite maisto produktų labai tankiai, oras turi laisvai cirkuliuoti.

5.4.2 Temperatūros nustatymas

Temperatūra priklauso nuo šių veiksnių:

- durų atidarymo dažnumo;
- durų atidarymo trukmės
- patalpos, kurioje stovi šaldytuvai, temperatūros;
- maisto produktų rūšies, temperatūros ir kiekio.

Temperatūrą galima nustatyti nuo 9 °C iki 3 °C, rekomenduojama 5 °C.

Pastaba

Jei temperatūra turi būti žemesnė nei 3 °C:

▶ nustatykite vėsinimo temperatūrą ties 3 °C;

▶ nustatykite „BioFresh“ temperatūrą ties verte nuo **b4** (šiek tiek šalčiau) ir **b1** (šalčiausiai). (žr. 5.5 „BioFresh“ skyrelis)

▶ Temperatūros didinimas: paspauskite šaldytuvo skyriaus temperatūros nustatymo mygtuką „Up“ Fig. 2 (3).

▶ Temperatūros mažinimas: paspauskite šaldytuvo skyriaus temperatūros nustatymo mygtuką „Down“ Fig. 2 (4).

▷ Po pirmojo paspaudimo šaldytuvo temperatūros indikatoriuje rodoma mirksinti iki šiol nustatyta vertė.

▶ Temperatūros keitimas palaipsniui kas 1 °C: trumpai paspauskite mygtuką.

▶ Nepertraukiamas temperatūros keitimas: laikykite mygtuką paspaustą.

▷ Temperatūros keitimo metu rodoma mirksinti reikšmė.

▷ Maždaug po 5 s po paskutinio paspaudimo rodoma faktinė temperatūra. Pamažu nusistovės pakeista naujoji temperatūra.

5.4.3 „SuperCool“



Su „SuperCool“ perjunkite į didžiausią vėsinimo galingumą. Taip bus pasiektos žemesnės temperatūros:

- šaldytuvo skyriuje

Naudokite „SuperCool“, norėdami greitai atvėsinti didelį maisto produktų kiekį.

Kai įjungta „SuperCool“, gali veikti ventilatorius*. Prietaisas veikia didžiausiu galingumu, todėl kurį laiką gali labiau girdėtis šaldymo agregato keliamas triukšmas.

Kai prietaisas veikia „SuperCool“ režimu, suvartojama šiek tiek daugiau energijos.

„SuperCool“ režimo įjungimas

- ▶ Paspauskite mygtuką „SuperCool“ Fig. 2 (6).
- ▷ Simbolis „SuperCool“ Fig. 2 (7) šviečia indikatoriuje.
- ▷ Temperatūra šaldytuvo skyriuje nukris iki žemiausio lygio.
- ▷ „SuperCool“ režimas įjungtas.
- ▷ „SuperCool“ režimas išsijungia automatiškai. Prietaisas toliau veikia normaliuoju, energiją taupančiu režimu.

Pirmalaikis „SuperCool“ funkcijos išjungimas

- ▶ Paspauskite mygtuką „SuperCool“ Fig. 2 (6).
- ▷ „SuperCool“ piktograma Fig. 2 (7) užgesa.
- ▷ Funkcija „SuperCool“ išjungta.

5.4.4 Atostogų darbo režimas

Atostogų darbo režimas tausoja energiją ir neleidžia atsirasti nemaloniam kvapui, kai prietaiso šaldytuvo skyriaus durys lieka uždarytos ilgesnį laiką.

Šaldiklio skyrius atostogų režimu tebeveikia.



Atostogų darbo režimo įjungimas

- ▶ Išimkite visus produktus iš šaldytuvo dalies ir „BioFresh“ skyrelio, nes jie suges.
- ▶ 3 s spauskite mygtuką „Holiday“ Fig. 2 (5).



- ▷ Atostogų darbo režimas įjungtas. Indikatoriuje pasirodo Ho.

Atostogų darbo režimo išjungimas

- ▶ Paspauskite „Holiday“ mygtuką Fig. 2 (5).
- ▷ Atostogų darbo režimas išjungtas.
- ▷ Indikatoriuje rodoma esama vėsinimo temperatūra.

5.4.5 Lentynos

Lentynų perkėlimas arba išėmimas

Lentynos stabdikliais yra apsaugotos nuo netyčinio ištraukimo.

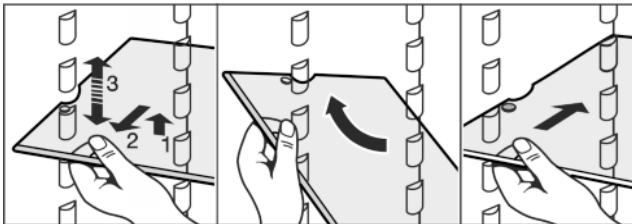
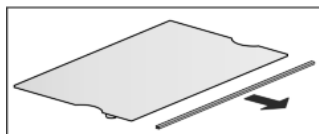


Fig. 3

- ▶ Pakelkite lentyną ir patraukite ją šiek tiek į priekį.
- ▶ Sureguliuokite lentynos aukštį. Tuo tikslu perstumkite išėmas išilgai atramų.
- ▶ Jeigu norite lentyną visiškai išimti, tuomet nustatykite ją įstrižai ir ištraukite į priekį.
- ▶ Pageidaujama aukštyje vėl įstumkite lentyną. Ištraukimo fikatoriai turi būti nukreipti žemyn ir būti už priekinės lentynos.

Lentynų išardymas

- ▶ Lentynas galima išardyti, norint jas išvalyti.



5.4.6 Reguliuojamo pločio lentynos naudojimas

- ▶ Reguliuojamo pločio lentyną sustumkite kaip pavaizduota paveikslėlyje.

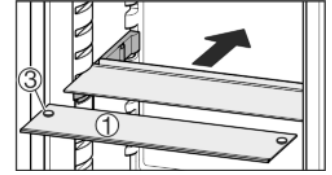
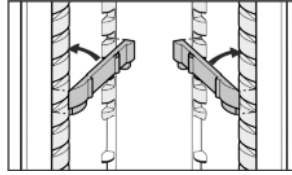
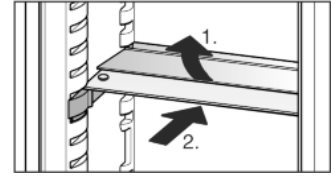


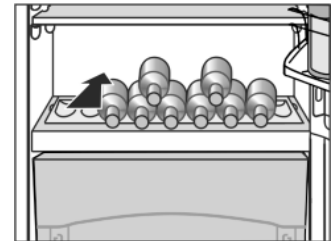
Fig. 4

- ▶ Stiklinė plokštė (1) su ištraukimo stabdikliais turi būti priekyje, kad stabdikliai (3) būtų nukreipti žemyn.

5.4.7 Įvairių butelių lentynų naudojimas

Šaldytuvo apatinėje sienelėje galite pasirinktinai naudoti integruotą butelių lentyną arba stiklinę lentynėlę:

- ▶ Butelių lentynos naudojimas: stiklinė lentynėlė laikoma po butelių lentyna.
- ▶ Butelius dėkite dugnu prie galinės sienelės. Jeigu buteliai išsikiša iš lentynos:
- ▶ Apatinę durų lentynėlę perkeltite aukščiau.



5.4.8 „VarioSafe“**

„VarioSafe“ – tai vieta mažiems maisto produktams ir pakuotėms, tūtelėms ir stiklinėms.

„VarioSafe“ naudojimas*

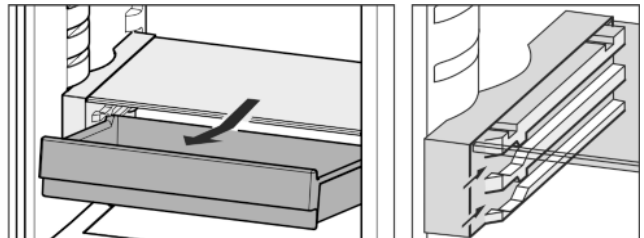
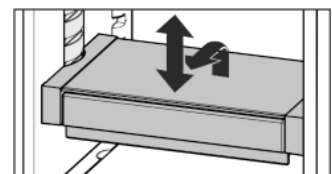


Fig. 5

- ▶ „VarioSafe“ stalčių galima išimti ir įstumti į du skirtingus aukščius.
- ▶ Be to, „VarioSafe“ kaip visumą galima perkelti į aukštį.
- ▶ Norėdami visiškai išimti, nustatykite įstrižai ir ištraukite į priekį.



Naudojimas

„VarioSafe“ išardymas*

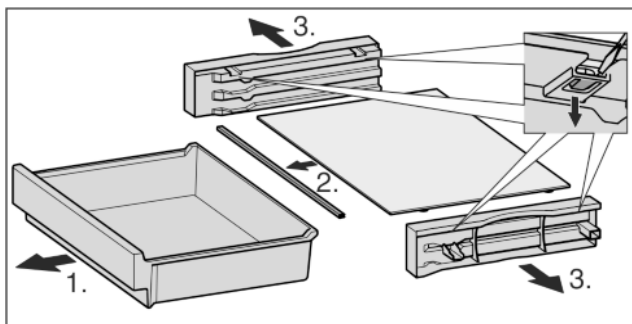


Fig. 6

- „VarioSafe“ galima išardyti, norint jį išvalyti.

5.4.9 Durų stalčiukai

Durų lentynėlių perkėlimas

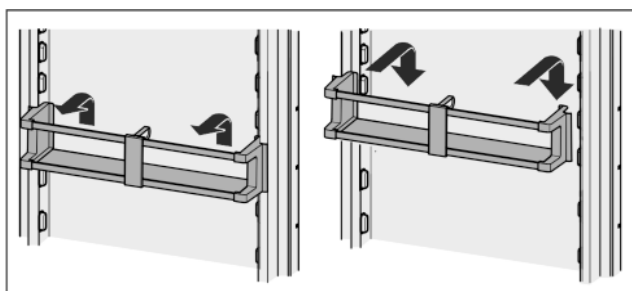


Fig. 7

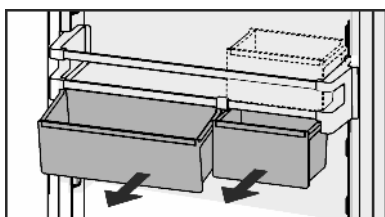
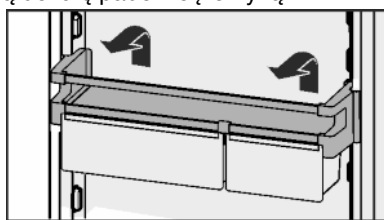


Fig. 8

Galima naudoti vieną arba abi dėžutes. Jeigu reikia pastatyti ypač aukštus butelius, virš buteliams skirtos lentynėlės pakabinkite tik vieną dėžutę. Kitą dėžutę padėkite į lentyną.

- Dėžučių perkėlimas: išimkite keldami į viršų ir įstatykite pageidaujamoje vietoje.



Durų stalčiuko išardymas

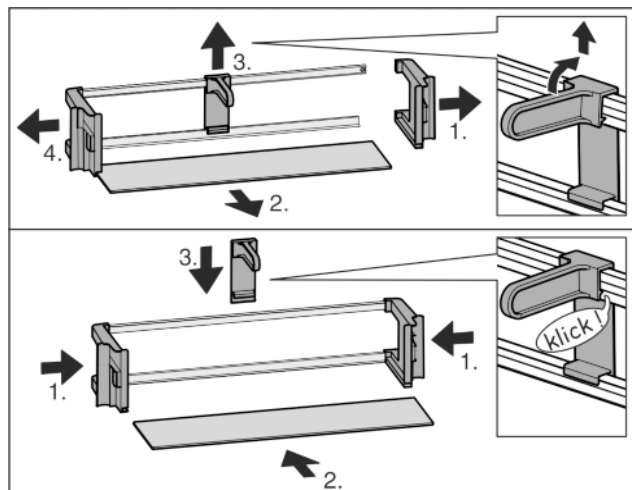


Fig. 9

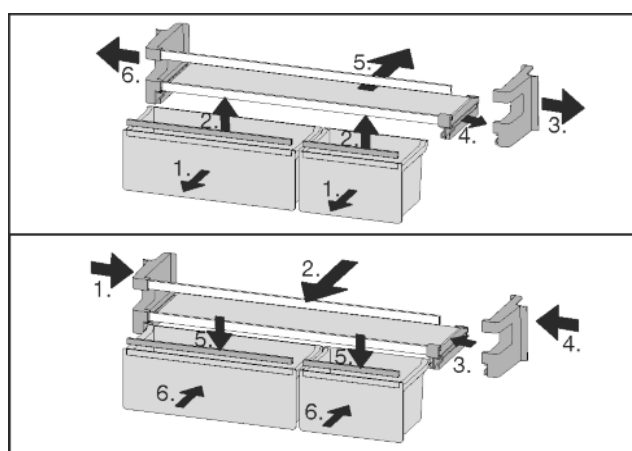
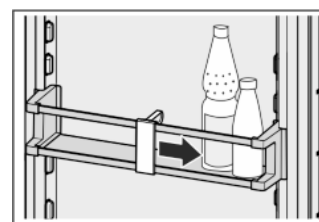


Fig. 10

- Durų stalčiukus galima išardyti, norint juos išvalyti.

5.4.10 Butelių laikiklio naudojimas

- Kad buteliai neapvirstų, butelių laikiklį perstumkite.



5.4.11 Sviestinė

Sviestinės atidarymas / uždarymas

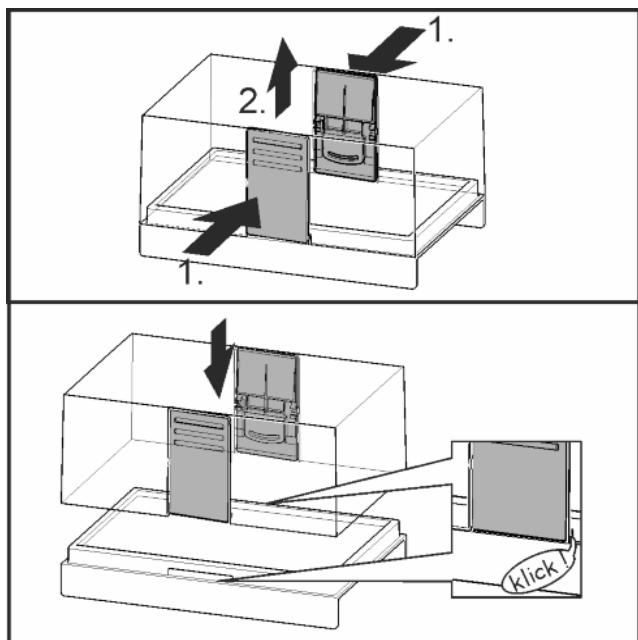


Fig. 11

Sviestinės išardymas

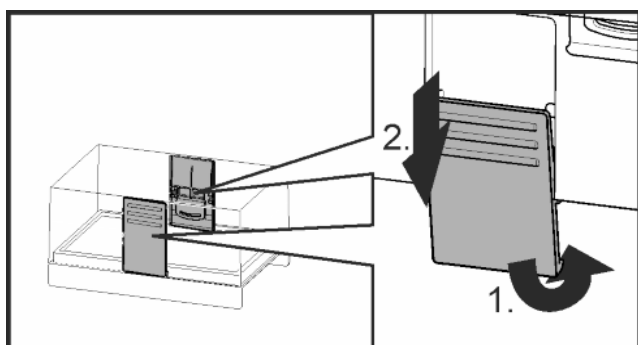
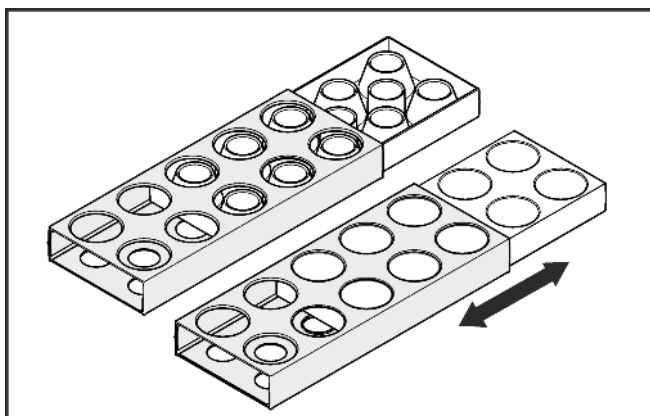


Fig. 12

- Sviestinę galima išardyti, norint ją išvalyti.

5.4.12 Dėklas kiaušiniams

Dėklą kiaušiniams galima ištraukti ir apsukti. Abi dėklo kiaušiniams dalis galima naudoti, norint atskirti, pvz., dėl pirkimo datos.



- Viršutinę dalį naudokite vištų kiaušiniams laikyti.
- Apatinę dalį naudokite putpelių kiaušiniams laikyti.

5.5 „BioFresh“ skyrelis

„BioFresh“ skyrelyje laikomi įvairūs švieži maisto produktai vienodą kokybę išsaugos ilgiau, lyginant su įprastiniu vėsinimu.

Mažiausia maisto produktų laikymo trukmė priklauso nuo ant pakuotės nurodytos datos.

Temperatūrai nukritus žemiau 0 °C, maisto produktai gali prisalti.

5.5.1 Režimas „DrySafe“

„DrySafe“ režimas skirtas laikyti sausus arba supakuotus maisto produktus (pvz., pieno produktus, mėsą, žuvis, dešrą). Jame palaikomas palyginti sausas laikymo klimatas.

5.5.2 Vaisių ir daržovių saugykla

Oro drėgnumas vaisių ir daržovių saugykloje priklauso nuo sudėtų produktų drėgmės kiekio ir nuo to, kaip dažnai stalčius atidarinėjamas. Galite patys nustatyti oro drėgnumą.

Nustačius didelį drėgnumą, vaisių ir daržovių saugyklos funkcija tinka oro drėgnumui reguliuoti, kai laikomi nesupakuoti produktai, kuriuose yra daug vandens (salotos, daržovės arba vaisiai). Kai stalčius pilnas, jame nusistovi drėgnas klimatas.

5.5.3 Drėgmės vaisių ir daržovių saugykloje nustatymas

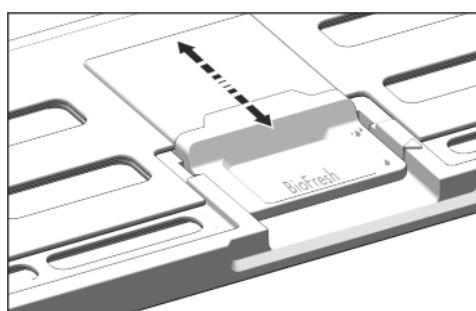




Fig. 13

Drėgmę vaisių ir daržovių saugykloje galima nustatyti be pakopų.

-  maža oro drėgmė: nustatykite slankųjį reguliatorių į galą.
- ▷ Plyšiai dangtyje iš dalies arba iki galo atidaryti. Oro drėgmė vaisių ir daržovių saugykloje sumažėja.
-  didelė oro drėgmė: patraukite slankųjį reguliatorių į priekį.
- ▷ Plyšiai dangtyje iš dalies arba iki galo uždaryti. Oro drėgmė vaisių ir daržovių saugykloje padidėja.

5.5.4 Maisto produktų laikymas

Pastaba

- Nedėkite į „BioFresh“ skyrelį šalčiui jautrių daržovių, pvz., agurkų, baklažanų, pomidorų, cukinijų ir visų šalčiui jautrių pietų kraštų vaisių.

- Kad maisto produktai negestų: nesupakuotus gyvūninės ir augalinės kilmės produktus saugokite atskiruose stačiuose. Ši taisyklė galioja ir laikant skirtingas mėsos rūšis. Jeigu dėl vietos stokos maisto produktai bus saugomi kartu: produktus supakuokite.
- Labai drėgnų maisto produktų laikymas: iš pradžių palikite nulašėti. Jei stalčiuje per daug drėgmės:
 - Pasirinkite mažo drėgmės kiekio nustatymą.
- arba-
- Pašalinkite drėgmę šluoste.

5.5.5 Laikymo trukmė

Orientacinė laikymo trukmė esant mažai oro drėgmei 0 °C temperatūroje.

Sviestas	iki	90	dienų
----------	-----	----	-------

Orientacinė laikymo trukmė esant mažai oro drėgmei 0 °C temperatūroje.			
Kietasis sūris	iki	110	dienų
Pienas	iki	12	dienų
Dešra, pjaustyta mėsa	iki	9	dienų
Paukštiena	iki	6	dienų
Kiauliena	iki	7	dienų
Jautiena	iki	7	dienų
Žvėriena	iki	7	dienų

Pastaba

- ▶ Atkreipkite dėmesį, kad baltymingi maisto produktai genda greičiau. Tai reiškia, jog kiaukutiniai ir vėžiagyviai sugenda greičiau nei žuvis, o žuvis sugenda greičiau nei mėsa.

Orientacinė laikymo trukmė esant didelei oro drėgmei 0 °C temperatūroje.

Daržovės, salotos

Artišokai	iki	14	dienų
Salierai	iki	28	dienų
Žiediniai kopūstai	iki	21	dienų
Brokoliai	iki	13	dienų
Cikorijos	iki	27	dienų
Salotinės sultenės	iki	19	dienų
Žirniai	iki	14	dienų
Lapiniai kopūstai	iki	14	dienų
Morkos	iki	80	dienų
Česnakai	iki	160	dienų
Kaliaropės	iki	55	dienų
Gūžinės salotos	iki	13	dienų
Prieskoninės žolės	iki	13	dienų
Porai	iki	29	dienų
Grybai	iki	7	dienų
Ridikėliai	iki	10	dienų
Briuselio kopūstai	iki	20	dienų
Šparagai	iki	18	dienų
Špinatai	iki	13	dienų
Garbanotieji kopūstai	iki	20	dienų

Vaisiai

Abrikosai	iki	13	dienų
Obuoliai	iki	80	dienų
Kriaušės	iki	55	dienų
Gervuogės	iki	3	dienų
Datulės	iki	180	dienų
Braškės	iki	7	dienų
Figos	iki	7	dienų
Mėlynės	iki	9	dienų
Avietės	iki	3	dienų
Serbentai	iki	7	dienų

Orientacinė laikymo trukmė esant didelei oro drėgmei 0 °C temperatūroje.

Vyšnios, saldžios	iki	14	dienų
Kiviai	iki	80	dienų
Persikai	iki	13	dienų
Slyvos	iki	20	dienų
Bruknės	iki	60	dienų
Rabarbarai	iki	13	dienų
Agrastai	iki	13	dienų
Vynuogės	iki	29	dienų

5.5.6 Temperatūros nustatymas „BioFresh“ skyrelyje

Rekomenduojamas šaldytuvo skyriaus nustatymas: 5 °C. BioFresh temperatūra reguliuojama automatiškai ir tada yra nuo 0 °C iki 3 °C.

Jūs galite temperatūrą nežymiai padidinti arba sumažinti. Temperatūrą galima nustatyti nuo **b1** (žemiausia temperatūra) iki **b9** (aukščiausia temperatūra). Iš anksto yra nustatyta **b5** vertė. Nustatius **b1–b4** vertes temperatūra gali nukristi žemiau 0 °C ir maisto produktai gali užšalti.

- ▶ Regulavimo režimo įjungimas: „SuperFrost“ mygtuką Fig. 2 (12) laikykite paspaudę apie 5 s.

▷ Šviečia meniu piktograma Fig. 2 (16).

▷ Indikatoriuje mirksi **c**.

- ▶ Šaldiklio skyriaus nustatymo mygtuką „Up“ Fig. 2 (10) spauskite tol, kol pradės mirksėti **b** reikšmė.

- ▶ Patvirtinimas: trumpai paspauskite „SuperFrost“ mygtuką.

- ▶ Temperatūros didinimas: paspauskite šaldiklio skyriaus nustatymo mygtuką „Up“ Fig. 2 (10).

- ▶ Temperatūros mažinimas: paspauskite šaldiklio skyriaus nustatymo mygtuką „Down“ Fig. 2 (11).

- ▶ Patvirtinimas: paspauskite mygtuką „SuperFrost“.

▷ Pamažu nusistovės pakeista naujoji temperatūra.



- ▶ Regulavimo režimo išjungimas: paspauskite šaldiklio skyriaus mygtuką „On/Off“ Fig. 2 (8).

-arba-

- ▶ Palaukite 5 min.

▷ Temperatūros indikatoriuje bus vėl rodoma temperatūra.

5.5.7 Stalčiai su amortizatoriais

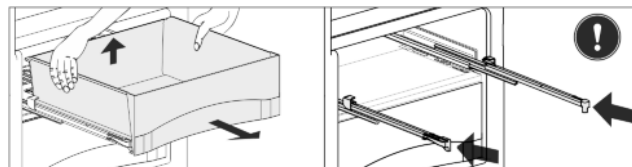


Fig. 14

- ▶ Kilstelėkite užpakalinę stalčiaus dalį ir, traukdami į priekį, ją išimkite.
- ▶ Vėl įstumkite bėgelius!

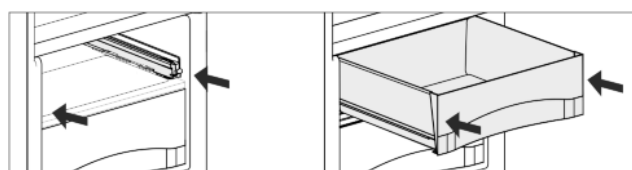


Fig. 15

- ▶ Įstumkite bėgelius.
- ▶ Uždėkite stalčių ir stumkite, kol jis gale girdimai užsifiksuos.

5.5.8 Vaisių ir daržovių saugyklos dangtis

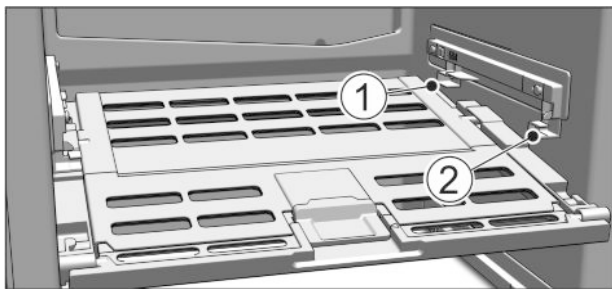


Fig. 16

- ▶ Vaisių ir daržovių saugyklos dangčio išėmimas: išėmę stalčius, atsargiai traukite dangtį į priekį ir išimkite jį žemyn.
- ▶ Vaisių ir daržovių saugyklos dangčio įdėjimas: dangčio kakliukus įstatykite iš apačios į užpakalinį laikiklį Fig. 16 (1) ir užfiksuokite priekyje laikiklyje Fig. 16 (2).

5.5.9 „FlexSystem“ naudojimas

Naudojant „FlexSystem“, maisto produktus galima laikyti aiškiai, lanksčiai ir surūšiuotus. Juos galima aiškiai suskirstyti, pvz., į vaisius, daržoves ir pagal galiojimo datą.

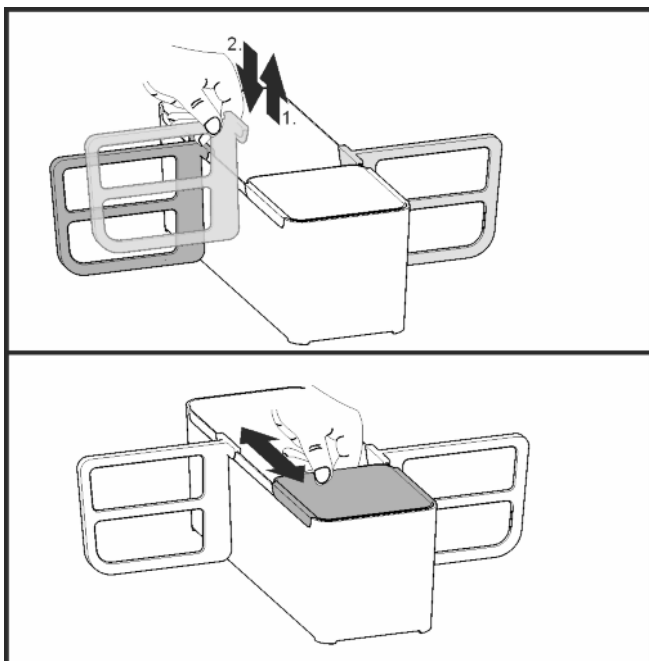


Fig. 17

- ▶ „FlexSystem“ galima išardyti, norint ją išvalyti.

5.6 Šaldiklio skyrius

Šaldiklio skyriuje galite laikyti užšaldytus produktus, gaminti ledo gabalėlius ir sušaldyti šviežius maisto produktus.

5.6.1 Maisto produktų užšaldymas

Per 24 val. galėsite sušaldyti daugiausiai tiek kilogramų šviežių produktų, kiek yra nurodyta duomenų skydelio punkte (žr. 1 Apie prietaisą glaustai) «„Užšaldymo pajėgumas ...kg/24h“»*.

Į stalčius galima krauti atitinkamai maks. 25 kg sušaldytų produktų.

Ant plokščių galima krauti atitinkamai 35 kg sušaldytų produktų.

Uždarius duris, susidaro vakuumas. Uždarę palaukite apie 1 min., tada duris bus galima lengviau atidaryti.



PERSPĖJIMAS

Pavojus susižeisti stiklo šukėmis!

Užšaldant gėrimus, buteliai gali įtrūkti. Ypač pavojinga šaldyti gėrimus, prisotintus angliarūgšte.

- ▶ Nedėkite į šaldiklį butelių ir skardinių su gėrimais!

Kad produktai greitai užšaltų, neviršykite žemiau nurodyto vienos pakuotės svorio:

- vaisiai, daržovės iki 1 kg;
- mėsa iki 2,5 kg.

- ▶ Maisto produktus supakuokite porcijomis į užšaldyti skirtus maišelius, plastikinius, metalinius arba aliumininius daugkarčio naudojimo indus.

5.6.2 Maisto produktų atitirpinimas

- šaldytuvo skyriuje
- mikrobangų krosnelėje
- orkaitėje arba konvekciniėje orkaitėje
- patalpos temperatūroje

- ▶ Išimkite tiek maisto produktų, kiek reikės tam kartui. Atitirpintus produktus kaip įmanoma greičiau apdorokite.

- ▶ Atitirpintus maisto produktus vėl užšaldykite tik išskirtiniais atvejais.

5.6.3 Šaldiklio skyriaus temperatūros nustatymas

Prietaisas serijiniu būdu nustatytas veikti normaliuoju režimu.

Temperatūrą galima nustatyti nuo -15 °C iki -26 °C, rekomenduojama -18 °C.

- ▶ Temperatūros didinimas: paspauskite šaldiklio skyriaus nustatymo mygtuką „Up“ Fig. 2 (10).

- ▶ Temperatūros mažinimas: paspauskite šaldiklio skyriaus nustatymo mygtuką „Down“ Fig. 2 (11).

- ▷ Po pirmo paspaudimo šaldiklio skyriaus temperatūros indikatoriuje rodoma iki šiol buvusi reikšmė.

- ▶ Temperatūros keitimas palaipsniui kas 1 °C: trumpai paspauskite mygtuką.

-arba-

- ▶ Nepertraukiamas temperatūros keitimas: laikykite mygtuką paspaustą.

- ▷ Temperatūros keitimo metu rodoma mirksinti reikšmė.

- ▷ Praėjus maždaug 5 s po paskutinio mygtuko paspaudimo, rodoma tikroji temperatūra. Pamažu nusistovės pakeista naujoji temperatūra.

5.6.4 „SuperFrost“

Šviežius maisto produktus reikia kuo greičiau sušaldyti, kad jie sukietėtų. Prietaisas veikia didžiausiu galingumu, todėl kurį laiką gali labiau girdėtis šaldymo agregato keliamas triukšmas. ❄ ❄

Be to, jau sušaldyti produktai įgyja «šalčio atsargą». Taip maisto produktai ilgiau išlieka sušaldyti, kai atitirpinate prietaisą*

Per parą galėsite užšaldyti daugiausiai tiek kilogramų šviežių produktų, kiek yra nurodyta duomenų skydelio punkte «„Užšaldymo pajėgumas ... kg/24h“». Šis didžiausias užšaldomų produktų kiekis skiriasi, priklausomai nuo modelio ir klimato klasės.

Atsižvelgdami į tai, kiek šviežių maisto produktų reikia užšaldyti, „SuperFrost“ privalote įjungti iš anksto: kai reikia užšaldyti mažą produktų kiekį – maždaug 6 h prieš įdedant maisto produktus, kai reikia užšaldyti maksimalų produktų kiekį – 24 h.

Supakuokite maisto produktus ir sudėkite juos kuo plačiau. Maisto produktus, kuriuos norite užšaldyti, saugokite nuo sąlyčio su jau užšalusiais produktais, kad jie nepradėtų atitirpti.

SuperFrost neįjunkite šiais atvejais:

Naudojimas

- kai dedate jau užšaldytus gaminius;
- kai kasdien užšaldote maždaug iki 2 kg šviežių maisto produktų;

Užšaldymas greito užšaldymo režimu „SuperFrost“

- ▶ Vieną kartą paspauskite mygtuką „SuperFrost“ Fig. 2 (12).
- ▷ Šviečia „SuperFrost“ piktograma Fig. 2 (13).
- ▷ Temperatūra šaldiklio skyriuje krenta, prietaisas veikia didžiausiu galingumu.
Kai reikia užšaldyti mažą produktų kiekį:
 - ▶ Palaukite maždaug 6 val.
- Prietaisai be „NoFrost“:*
- ▶ Supakuotus maisto produktus sudėkite į apatinius stalčius.*
- Prietaisai su „NoFrost“:*
- ▶ Supakuotus maisto produktus sudėkite į viršutinius stalčius.*
Kai reikia užšaldyti maksimalų produktų kiekį:
 - ▶ Palaukite maždaug 24 val.
- Prietaisai be „NoFrost“:*
- ▶ Išimkite apatinį stalčių ir sudėkite maisto produktus tiesiai į prietaisą taip, kad jie liestųsi prie dugno arba prie šoninių sienelių.*
- Prietaisai su „NoFrost“:*
- ▶ Išimkite viršutinį stalčių ir sudėkite maisto produktus tiesiai ant viršutinių lentynų.*
- ▷ „Superfrost“ funkcija išsijungia automatiškai. Priklausomai nuo sudėtų maisto produktų kiekio, įranga išsijungia ne anksčiau kaip po 30 h ir ne vėliau kaip po 65 h.
- ▷ Piktograma „SuperFrost“ Fig. 2 (13) užgęsta, kai užšaldymas baigiamas.
- ▶ Sudėkite maisto produktus į stalčius ir juos vėl įstumkite.
- ▷ Prietaisas toliau veikia normaliuoju, energiją taupančiu režimu.

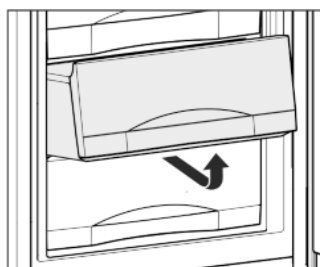
5.6.5 Stalčiai

Pastaba

- Esant blogai ventiliacijai, padidėja energijos sąnaudos ir sumažėja vėsinimo galingumas.*
- Prietaisuose su „NoFrost“ funkcija:
- ▶ Atlaisvinkite viršutinį prietaiso stalčių!
 - ▶ Niekomet neužstatykite ventiliatoriaus grotelių ant vidinės sienelės šaldytuvo viduje!

Pastaba

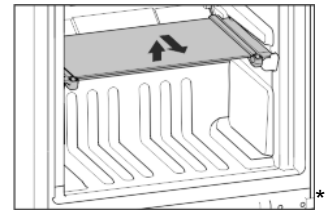
- Esant blogai ventiliacijai, padidėja energijos sąnaudos ir sumažėja vėsinimo galingumas.*
- ▶ Niekomet neužstatykite ventiliatoriaus grotelių ant vidinės sienelės šaldytuvo viduje!



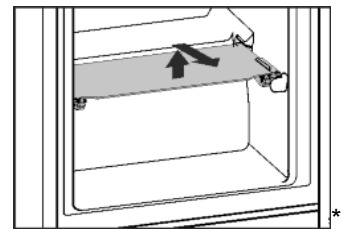
- ▶ Norėdami padėti produktus ant lentynų: išimkite stalčių, traukdami į priekį.

5.6.6 Lentynos

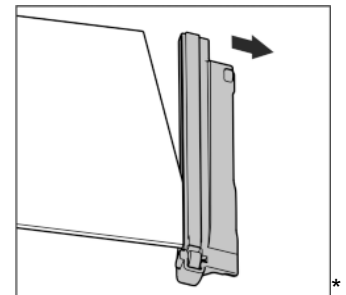
Lentynų perstatymas



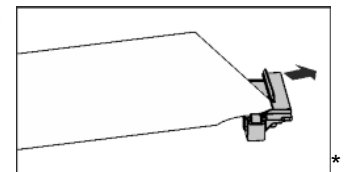
- ▶ Taip išimsite lentynas: kilstelėkite ir ištraukite.
- ▶ Lentynas vėl įdėsite taip: tiesiog įstumkite iki galo.



Lentynų išardymas

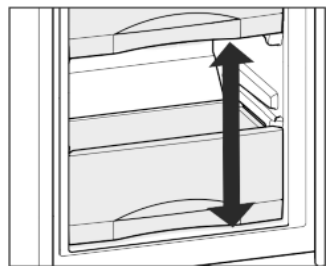


- ▶ Lentynas galima išardyti, norint jas išvalyti.



5.6.7 Sistema „VarioSpace“

Be stalčių, papildomai taip pat galite išimti lentynas. Taip bus vietos dideliems maisto produktams. Paukštieną, mėsą, didelius žvėrienos gabalus ir aukštus kepinius galite šaldyti nesupjaustytus ir vėliau juos gaminti nesusmulkinę.



- ▶ Į stalčius galima krauti atitinkamai maks. 25 kg sušaldytų produktų.
- ▶ Ant plokščių galima krauti atitinkamai 35 kg sušaldytų produktų.

5.6.8 Informacinė sistema*

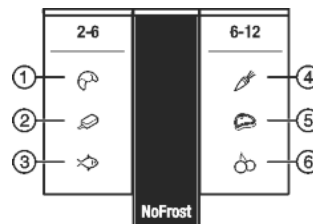


Fig. 18

- (1) Duona
- (2) Valgomieji ledai
- (3) Žuvis
- (4) Daržovės
- (5) Mėsa
- (6) Vaisiai

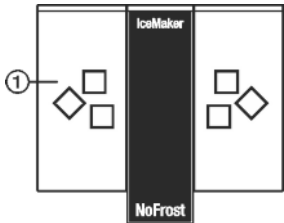


Fig. 19

(1) Ledo kubeliai*

Skaičiai nurodo laikymo trukmę mėnesiais, kuri galioja daugiau nei vienai užšaldytų produktų rūšiai. Nurodyti rekomenduojami laikymo terminai.

5.6.9 Ledo gabalėlių indelis*

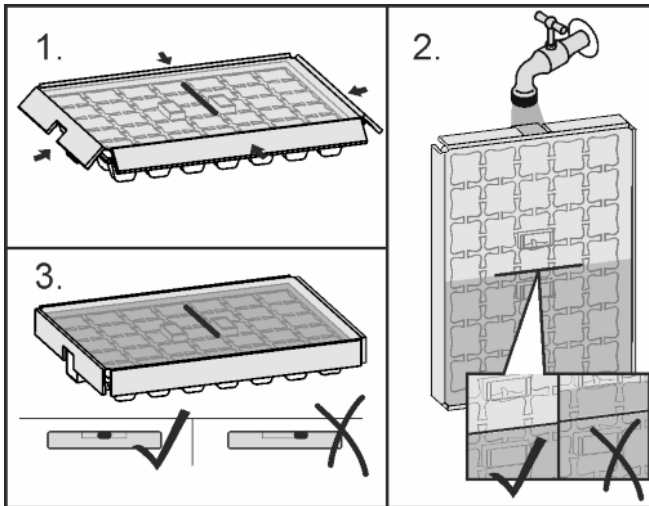


Fig. 20

Jei vanduo užšalęs:

- ▶ Ledo gabalėlių indelį laikykite po šiltu vandeniu;
- ▶ Nuimkite dangtelį.
- ▶ ledo gabalėlių indelį šiek tiek pasukite priešinga kryptimi ir išimkite ledo gabalėlius.

Ledo gabalėlių indelio išardymas

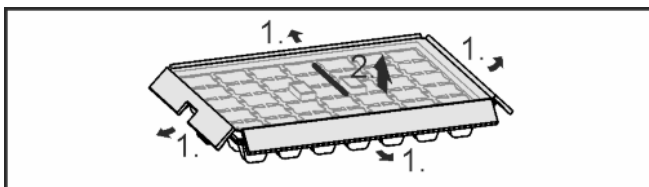


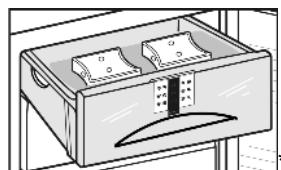
Fig. 21

- ▶ Ledo gabalėlių indelį galima išardyti, norint jį išvalyti.

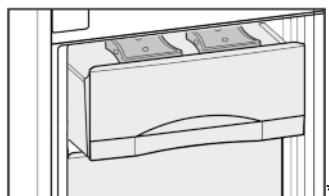
5.6.10 Šalčio akumulatorius

Nutrūkus elektros srovės tiekimui, dėl šalčio akumuliatorių lėčiau kyla temperatūra.

Šalčio akumuliatorių naudojimas*

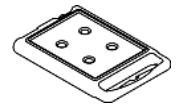


- ▶ Užšaldytus šalčio akumuliatorius dėkite viršutinėje, priekinėje šaldymo kameros srityje tiesiai ant užšaldytų produktų.

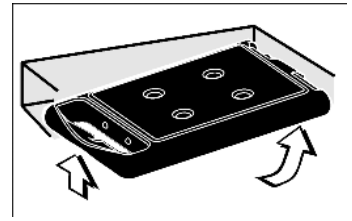


Šalčio akumuliatoriaus naudojimas*

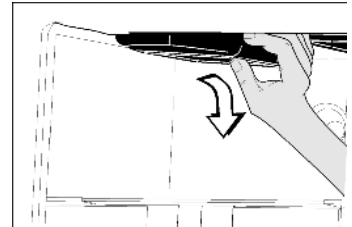
- ▶ Šalčio akumuliatorius sušaldykite ir laikykite viršutinėje šaldymo kameros sienelėje.



- Išėmę viršutinį stalčių:
- ▶ Šalčio akumuliatoriaus įdėjimas: įstumkite šalčio akumuliatorių į viršutinės šaldiklio sienelės galinę dalį ir priekyje užfiksuokite.



- Išėmę viršutinį stalčių:
- ▶ Šalčio akumuliatoriaus išėmimas: suimkite šalčio akumuliatorių šonuose ir išstumkite žemyn.



5.6.11 „IceMaker“**

„IceMaker“ yra viršutiniame šaldiklio skyriaus stalčiuje. Stalčius pažymėtas užrašu „IceMaker“.

Įsitinkite, kad:

- Prietaisas stovi horizontaliai.
- Prietaisas prijungtas.
- Šaldiklio skyrius įjungtas.
- „IceMaker“ prijungta prie vandentiekio.

Ledukų gaminimo funkcijos „IceMaker“ įjungimas*

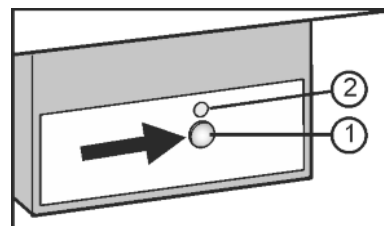


Fig. 22

- ▶ Ištraukite stalčių.
- ▶ Paspauskite mygtuką „On/Off“ Fig. 22 (1), kad įsižiebtų atitinkamas šviesos diodas Fig. 22 (2).
- ▶ Įstumkite stalčių.
- ▶ Piktograma „IceMaker“ Fig. 2 (18) šviečia.

Pastaba

- ▶ „IceMaker“ gamina ledo gabalėlius tik tuomet, kai stalčius visiškai uždarytas.

Ledukų gaminimas*

Gamybos pajėgumas priklauso nuo šaldiklyje nustatytos temperatūros. Kuo žemesnė temperatūra, tuo daugiau ledukų bus pagaminama per tam tikrą laikotarpį.

Ledukai iš „IceMaker“ krenta į stalčių. Kai stalčius užpildomas iki nustatyto lygio, daugiau ledukų nebegaminama. „IceMaker“ nepripildo stalčiaus iki kraštų.

Paskirstykite ledo gabalėlius tolygiai stalčiuje, kad padidintumėte pripildymo kiekį.

Jeigu reikalingas didelis ledukų kiekis, „IceMaker“ stalčių galite pakeisti kitu, greta esančiu stalčiu. Uždarius stalčių, „IceMaker“ automatiškai tęsia ledukų gamybą.

Jeigu „IceMaker“ įjungiamas pirmą kartą, iki ledukų gamybos pradžios teks palaukti apie 24 h.

Techninis aptarnavimas

Pastaba

Jeigu prietaisas naudojamas pirmą kartą arba ilgai buvo nenaudojamas, tuomet „IceMaker“ arba vandentiekyje gali susikaupti dalelių.

► Per pirmąsias 24 h pagamintų ledo gabalėlių nenaudokite ir nevertokite.

Vandens tiekimo laiko nustatymas*

„IceMaker“ vožtuvo atsidarymo laiką galima nustatyti, kai, pvz., vandens slėgis vamzdyne yra per mažas arba per didelis.

Vandens tiekimo laikas suskirstytas pakopomis nuo **E1** (trumpai) iki **E9** (ilgai). Iš anksto yra nustatyta **E3** vertė.

► Nustatymo režimo įjungimas: „SuperFrost“ mygtuką *Fig. 2 (12)* spauskite apie 5 s.

▷ Indikatoriuje rodoma **c**.

▷ Šviečia meniu piktograma *Fig. 2 (16)*.

► Šaldiklio skyriaus nustatymo mygtukais „Up“ *Fig. 2 (10)* ir „Down“ *Fig. 2 (11)* pasirinkite **E**.

► Patvirtinimas: trumpai paspauskite „SuperFrost“ mygtuką *Fig. 2 (12)*.

► Vandens tiekimo laiko pailginimas: paspauskite šaldiklio skyriaus nustatymo mygtuką „Up“ *Fig. 2 (10)*.

► Vandens tiekimo laiko sutrumpinimas: paspauskite šaldiklio skyriaus nustatymo mygtuką „Down“ *Fig. 2 (11)*.

► Patvirtinimas: paspauskite mygtuką „SuperFrost“ *Fig. 2 (12)*.

► Nustatymo režimo išjungimas: paspauskite šaldiklio skyriaus mygtuką „On/Off“ *Fig. 2 (8)*.

-arba-

► Palaukite 5 min.

▷ Temperatūros indikatoriuje vėl bus rodoma temperatūra.

Ledukų gaminimo funkcijos „IceMaker“ išjungimas*

Jeigu nenaudosite ledo gabalėlių gaminimo funkcijos, „IceMaker“ galima išjungti, neišjungiant šaldiklio skyriaus.

Jeigu ledo gabalėlių gaminimo funkcija „IceMaker“ išjungta, „IceMaker“ stalčių galima naudoti maisto produktams užšaldyti ir laikyti.

► Mygtuką „ON / OFF“ spauskite apie 1 s, kol šviesos diodas užges.

▷ Piktograma „IceMaker“ *Fig. 2 (18)* užgęsta.

► Išvalykite „IceMaker“.

▷ Taip užtikrinsite, jog „IceMaker“ įrenginyje neliks vandens ar ledo.

6 Techninis aptarnavimas

6.1 Atitirpinimas rankiniu būdu*

Šaldytuvo skyriuje:

Šaldytuvo skyrius atitirpsta automatiškai. Tirpsmo vandenį išgarina nuo kompresoriaus sklindanti šiluma. Vandens lašeliai ant galinės sienelės yra visiškai normalus prietaiso veikimo procesas.

► Kad tirpsmo vanduo galėtų laisvai nutekėti, reguliariai valykite nutekėjimo angą. (žr. 6.3 Prietaiso valymas).

Šaldiklio skyrius:

Ilgesnį laiką eksploatuojant, **šaldiklyje** susidaro šerkšno ir ledo sluoksnis.

Šerkšno ir ledo sluoksnis susidaro greičiau, kai prietaisas dažnai atidarinėjamas arba įdėti maisto produktai yra šilti. Tačiau kuo storesnis ledo sluoksnis, tuo daugiau bus suvartojama energijos. Todėl prietaisą reikia reguliariai atitirpinti.

Atitirpinimo procesas:



ĮSPĖJIMAS

Pavojus susižaloti ir pažeisti prietaisą.

► Atitirpinimo procesui pagreitinti nenaudokite mechaninių pagalbinių arba kitokių priemonių, kurių nerekomenduoja gamintojas.

► Nenaudokite atitirpinimui jokių elektrinių šildytuvų arba valymo garų įrenginių, atviros ugnies ar atitirpinamų spartinančių aerosolių.

► Nešalinkite ledo aštriais daiktais.

► Nepažeiskite šaldymo sistemos vamzdelių.

► Likus dienai iki atitirpinimo, įjunkite „SuperFrost“.

▷ Šaldomas produktas įgyja «šalčio atsargą».

▷ Išjunkite prietaisą.

▷ Temperatūros indikatorius užgęsta.

▷ Jeigu temperatūros indikatorius neužgęsta, reiškia, kad įjungta apsaugos nuo vaikų funkcija. (žr. 5.1 Apsaugos nuo vaikų funkcija).

► Ištraukite kištuką iš lizdo arba išjunkite saugiklius.

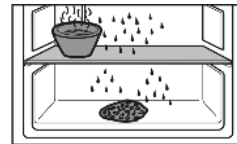
► Šalčio akumulatorius padėkite viršuje ant šaldomų produktų.

► Šaldomus produktus sudėkite į šaldiklio stalčius, supakuokite į laikraščius arba į rankšluosčius ir laikykite vėsioje vietoje.

► Ant vidurinės plokštės pastatykite puodą su karštu, bet ne verdančiu vandeniu.

-arba-

► Į abu apatinius stalčius iki pusės pripilkite drungno vandens ir įstatykite į prietaisą.



▷ Atitirpinimas bus pagreitintas.

▷ Tirpsmo vanduo bus surinktas stalčiuose.

► Atitirpinimo metu palikite prietaiso duris praviras.

► Išimkite atitirpusius ledukus.

► Atkreipkite dėmesį, kad tirpsmo vanduo netekėtų į apstatytus baldus.

► Tirpsmo vandenį kelis kartus nušluostykite kempinėle arba šluoste.

► Išvalykite prietaisą ir nusauskite. (žr. 6.3 Prietaiso valymas).

6.2 Atitirpinimas su „NoFrost“*

Sistema „NoFrost“ automatiškai atitirpdo prietaisą.

Šaldytuvo skyriuje:

Tirpsmo vandenį išgarina nuo kompresoriaus sklindanti šiluma.

► Kad tirpsmo vanduo galėtų laisvai nutekėti, reguliariai valykite nutekėjimo angą. (žr. 6.3 Prietaiso valymas)

Šaldiklio skyrius:

Drėgmė kaupiasi ant garintuvo, nuo kurio ji reguliariai atitirpdoma ir išgaruoja.

► Prietaiso nereikia atitirpdyti rankiniu būdu.

6.3 Prietaiso valymas

Reguliariai valykite prietaisą.



ĮSPĖJIMAS

Dėl karštų garų kyla pavojus susižeisti ir sugadinti prietaisą!

Karšti garai gali sukelti nudegimus ir pažeisti paviršius.

► Nenaudokite jokių valymo garų įrenginių!

PRANEŠIMAS

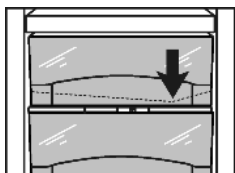
Netinkamas valymas gadina prietaisą!

- ▶ Nenaudokite koncentruotų valymo priemonių.
- ▶ Nenaudokite jokių šveičiančių ar braižančių kempinių.
- ▶ Nenaudokite stiprių, šveičiamųjų valymo priemonių, kuriose yra smėlio, chloridų arba rūgščių.
- ▶ Nenaudokite cheminių tirpiklių.
- ▶ Nepažeiskite ir nenuimkite prietaiso viduje esančio duomenų skydelio. Jame pateikta informacija svarbi techninį aptarnavimą atliekantiems specialistams.
- ▶ Stenkitės nenutraukti, neperlenkti ir nepažeisti laidų ar kitokių detalių.
- ▶ Stenkitės, kad valyti skirtas vanduo nepatektų į ventiliacinę angą, elektrines dalis ir į tirpsmo vandens nutekėjimo latakėlj.
- ▶ Naudokite minkštas šluostes ir universalius pH neutralius valiklius.
- ▶ Prietaiso viduje naudokite tik maistui nekenksmingus valiklius ir priežiūros priemones.

- ▶ Išimkite iš prietaiso maisto produktus.
- ▶ Ištraukite iš kištukinio lizdo kištuką.



- ▶ **Plastikinius išorinius ir vidinius paviršius** valykite rankiniu būdu drungnu vandeniu, į kurį įpilkite truputį indų ploviklio.
- ▶ **Vandens nutekėjimo angos** valymas: nešvarumams pašalinti naudokite ploną daiktą, pvz., vata apvyniotą lazdelę.



- ▶ Daugumą **įrangos dalių** galima išardyti, norint jas išvalyti: žr. atitinkamą skyrių.
- ▶ **Stalčius** valykite rankiniu būdu drungnu vandeniu, į kurį įpilkite šiek tiek indų ploviklio.
- ▶ **Vaisių ir daržovių saugyklos** dangtį valykite drungnu vandeniu, į kurį ranka įpilkite truputį indų ploviklio.
- ▶ **Likusias įrangos dalis** galima plauti indaplovėje.
- ▶ Nuvalykite **sustumiamus bėgelius** drėgna šluoste. Tepalas kreipiamosiose skirtas sutepti ir jo negalima pašalinti.

Po valymo:

- ▶ prietaisą ir jo detales sausai iššluostykite;
- ▶ prietaisą vėl prijunkite ir įjunkite;
- ▶ įjunkite „SuperFrost“ (žr. 5.6.4 „SuperFrost“); Kai temperatūra pakankamai žema:
- ▶ vėl sudėkite maisto produktus.

6.4 „IceMaker“ valymas*

„IceMaker“ stalčius turi būti ištuštintas ir įstumtas.

- ▶ Nustatymo režimo įjungimas: „SuperFrost“ mygtuką Fig. 2 (12) spauskite apie 5 s.
- ▷ Indikatoriuje rodoma **c**.
- ▷ Šviečia meniu piktograma Fig. 2 (16).
- ▶ Šaldiklio skyriaus nustatymo mygtuku „Up“ Fig. 2 (10) / „Down“ pasirinkite Fig. 2 (11)!
- ▶ Patvirtinimas: paspauskite mygtuką „SuperFrost“ Fig. 2 (12).
- ▶ Šaldiklio skyriaus nustatymo mygtukais „Up“ Fig. 2 (10) arba „Down“ Fig. 2 (11) pasirinkite **lc**.
- ▶ Patvirtinimas: paspauskite mygtuką „SuperFrost“ Fig. 2 (12).
- ▷ „IceMaker“ juda į valymo padėtį ir išsijungia.
- ▶ Nustatymo režimo išjungimas: paspauskite šaldiklio skyriaus mygtuką „On/Off“ Fig. 2 (8).

-arba-

- ▶ Palaukite 2 min.

- ▷ Temperatūros indikatoriuje vėl bus rodoma temperatūra.
- ▶ Išimkite stalčių.

- ▶ Ledukų indelį ir stalčių išplaukite šiltu vandeniu. Jei reikia, naudokite švelnų ploviklį. Po to praskalaukite.
- ▶ Vėl įstumkite stalčių.
- ▶ Palikite „IceMaker“ šioje padėtyje išjungtą.

PRANEŠIMAS

Ploviklio likučiai ledo gabalėlių indelyje ir stalčiuje. Pykinimas arba gleivinės dirginimas.

- ▶ Pašalinkite ploviklio likučius: pirmąsias tris ledo kubelių įkrovas išmeskite.

- ▶ Įjunkite „IceMaker“ (žr. 5.6.11 „IceMaker“).

6.5 Techninis aptarnavimas

Iš pradžių patikrinkite, ar klaidos negalite pašalinti patys. (žr. 7 Sutrikimai). Jeigu neįmanoma, kreipkitės į techninio aptarnavimo skyriaus specialistus. Adresą sužinosite perskaitę techninio aptarnavimo centrų sąrašą.

**ĮSPĖJIMAS**

Galima susižeisti, jeigu prietaisas taisomas neprofesionaliai!

- ▶ Prietaisą remontuoti ir daryti kitokius jo pakeitimus, kurie išsamiai aprašyti skyriuje (žr. 6 Techninis aptarnavimas), gali tik techninio aptarnavimo skyriaus specialistas.

- ▶ Prietaiso pavadinimas Fig. 23 (1), techninio aptarnavimo Nr. Fig. 23 (2) ir serijos Nr. Fig. 23 (3) užrašyti duomenų skydelyje. Duomenų skydelis yra prietaiso viduje, kairiajame šone.

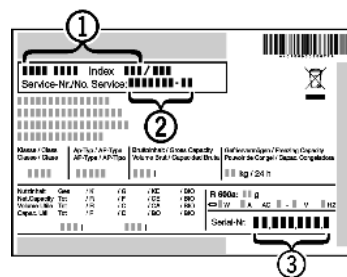


Fig. 23

- ▶ Susiekite su techninio aptarnavimo skyriumi ir praneškite apie gedimą, taip pat pasakykite prietaiso pavadinimą Fig. 23 (1), techninio aptarnavimo Nr. Fig. 23 (2) ir serijos Nr. Fig. 23 (3).
- ▷ Tai padės greitai ir efektyviai pašalinti defektus.
- ▶ Kol atvyks techninio aptarnavimo specialistas, prietaisą palikite uždarytą.
- ▷ Maisto produktai liks ilgiau atvėsinti.
- ▶ Ištraukite iš elektros lizdo kištuką (jokiu būdu netraukite už laido) arba išjunkite saugiklius.

7 Sutrikimai

Jūsų prietaiso konstrukcija ir gamybos būdas užtikrina, kad prietaisas veiktų be sutrikimų ir ilgą laiką. Tačiau, jei vis dėlto prietaisas veikia blogai, patikrinkite, ar sutrikimas neatsirado dėl prietaiso neteisingo naudojimo. Tokiu atveju remonto išlaidos nebus kompensuojamos, net jeigu garantinio aptarnavimo terminas nebus pasibaigęs. Žemiau paminėtus sutrikimus galite pašalinti patys:

Prietaisas neveikia.

- Prietaisas neįjungtas.
- ▶ Įjunkite prietaisą.
- Kištukas blogai įstatytas į kištukinį lizdą.
- ▶ Patikrinkite kištuką.
- Perdegę kištukinio lizdo saugikliai.
- ▶ Patikrinkite saugiklius.

Ilgai veikia kompresorius.

- Sumažėjus šaldymo poreikiui, kompresorius persijungia į mažesnę sukūpų skaičių. Energija yra taupoma, nors veikimo trukmė padidėja.

- ▶ Tai yra normalu energiją tausojantiems modeliams.
- Įsijungė „SuperFrost“ funkcija.
- ▶ Kad greičiau atvėsintų maisto produktus, kompresorius veikia ilgiau. Tai normalu.
- „SuperCool“ funkcija įjungta.
- ▶ Kad greičiau atvėsintų maisto produktus, kompresorius veikia ilgiau. Tai normalu.

Šviesos diodas gale, prietaiso apačioje (ties kompresoriumi) kelis kartus sumirksi kas 5 sekundes*.

- Atsirado gedimas.
- ▶ Kreipkitės į klientų aptarnavimo tarnybos specialistus (žr. 6 Techninis aptarnavimas).

Prietaisas veikia per garsiai.

- Kompresoriai, kurių sūkių skaičius reguliuojamas, dėl skirtingų sūkių skaičiaus pakopų gali skleisti skirtingus garsus.
- ▶ Tai yra normalu.

Burbuliavimas ir čiurlenimas.

- Šiuos garsus sukelia šaldymo agentas, pumpuojamas šaldymo sistemoje.
- ▶ Tai yra normalu.

Trumpas trakstelėjimas.

- Jis girdimas visuomet, kai šaldymo agregatas (variklis) automatiškai įsijungia arba išsijungia.
- ▶ Tai yra normalu.

Burzgimas. Kurį laiką jis girdimas labiau, kai įsijungia agregatas (variklis).

- Šaldymo galingumas automatiškai padidėja, jei įjungtas „SuperFrost“ režimas, neseniai buvo sudėti produktai arba durys buvo laikomos ilgą laiką atidarytos.
- ▶ Tai yra normalu.
- Šaldymo galingumas automatiškai padidėja, jei įjungtas „SuperCool“ režimas, neseniai buvo sudėti produktai arba durys buvo laikomos ilgą laiką atidarytos.
- ▶ Tai yra normalu.
- Per aukšta aplinkos temperatūra.
- ▶ Problemos sprendimas: (žr. 1.2 Prietaiso paskirtis)

Žemas burzgimas.

- Šio garso šaltinis – oras ventiliatoriuje.
- ▶ Tai yra normalu.

Triukšmas dėl vibracijos.

- Prietaisas netvirtai stovi ant grindų. Nuo veikiančio šaldymo įrenginio vibruoja greta stovintys baldai ir daiktai.
- ▶ Patikrinkite, kaip įmontuota, ir, jei reikia, išlygiuokite prietaisą iš naujo.
- ▶ Jei reikia, vieną nuo kito atitraukite butelius ir indus.

Šniokščiantis garsas uždarymo amortizatoriuje.

- Garsas atsiranda atidarant ir uždarant duris.
- ▶ Tai yra normalu.

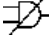
Temperatūros indikatoriuje rodoma: nuo F0 iki F9

- Atsirado gedimas.
- ▶ Kreipkitės į klientų aptarnavimo tarnybos specialistus (žr. 6 Techninis aptarnavimas).

Temperatūros indikatoriuje rodoma:FE.*

- Atsirado gedimas.
- ▶ Kreipkitės į klientų aptarnavimo tarnybos specialistus (žr. 6 Techninis aptarnavimas).

Temperatūros indikatoriuje mirksi nutrūkusio elektros

srovės tiekimo rodmuo . Temperatūros indikatoriuje rodoma aukščiausia temperatūra, kuri buvo nutrūkstant elektros srovės tiekimui.

- Per pastarąsias keletą valandų ar dienų dėl nutrūkusio elektros srovės tiekimo temperatūra šaldiklyje buvo pakilusi per aukštai. Atkūrus elektros tiekimą, prietaise vėl nusistovės paskutinė nustatytoji temperatūra.
- ▶ Aukščiausios temperatūros reikšmės ištrynimai: paspauskite mygtuką „Signalas“ (Alarm) Fig. 2 (14).

- ▶ Patikrinkite maisto produktų kokybę. Nebevertokite sugedusių maisto produktų. Atitirpintų maisto produktų nebeužšaldykite.

Temperatūros indikatoriuje šviečia DEMO.

- Įjungtas demonstracinis režimas.
- ▶ Kreipkitės į klientų aptarnavimo tarnybos specialistus (žr. 6 Techninis aptarnavimas).

Išorinis prietaiso paviršius yra šiltas*.

- Šaldymo sistemos skleidžiama šiluma panaudojama tam, kad nesusidarytų kondensatas.
- ▶ Tai normalu.

„IceMaker“ neįsijungia.*

- Prietaisas, o kartu ir „IceMaker“ neprijungti.
- ▶ Prijunkite prietaisą (žr. 4 Naudojimosi pradžia).

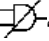
„IceMaker“ negamina ledo gabalėlių.*

- „IceMaker“ funkcija neįjungta.
- ▶ Įjunkite „IceMaker“.
- Blogai uždarytas „IceMaker“ stalčius.
- ▶ Teisingai įstumkite stalčių.
- Neatidaryta vandens jungtis.
- ▶ Atidarykite vandens jungtį.
- Nutrauktas vandens tiekimas „IceMaker“.
- ▶ Patikrinkite vandens jungtį (žr. montavimo instrukcijos skyrių „Vandens jungtis“).
- ▶ Patikrinkite žarnas (žr. montavimo instrukcijos skyrių „Vandens jungtis“).
- Užsikišęs tinklėlis vandens tiekimo žarnos galinėje detalėje arba prietaiso sujungimo detalėje.
- ▶ Išvalykite tinklėlį.

Temperatūra nepakankamai žema.

- Blogai uždarytos prietaiso durys.
- ▶ Uždarykite prietaiso duris.
- Nepakankama ventilacija.
- ▶ Atlaisvinkite ventilacines groteles ir jas išvalykite.
- Per aukšta aplinkos temperatūra.
- ▶ Problemos sprendimas: (žr. 1.2 Prietaiso paskirtis).
- Durys atidarinėjamos per dažnai arba būna per ilgai atidarytos.
- ▶ Palaukite, kol reikiama temperatūra nusistovės savaime. Jei taip nėra, kreipkitės į techninio aptarnavimo skyriaus specialistus (žr. 6 Techninis aptarnavimas).
- Buvo įdėtas per didelis kiekis šviežių maisto produktų, neįjungus funkcijos „SuperFrost“.
- ▶ Problemos sprendimas: (žr. 5.6.4 „SuperFrost“)
- Neteisingai nustatyta temperatūra.
- ▶ Nustatykite žemesnę temperatūrą ir patikrinkite po 24 h.
- Prietaisas stovi per arti šilumos šaltinių (viryklės, šildytuvo ir t. t.).
- ▶ Nekeiskite prietaiso arba šilumos šaltinio stovėjimo vietos.
- Prietaisas nebuvo tinkamai įmontuotas į nišą.
- ▶ Patikrinkite, ar prietaisas buvo tinkamai įmontuotas ir teisingai užsidaro durys.

Indikatoriuje rodomi brūkšniai («-»).

- Dėl tinklo gedimo arba nutrūkusio elektros srovės tiekimo temperatūra šaldiklyje buvo pakilusi virš nulinio laipsnių.
- ▶ Taip pat žr. „Elektros srovės tiekimo nutrūkimas“ ir .

Nedega vidaus apšvietimas.

- Prietaisas neįjungtas.
- ▶ Įjunkite prietaisą.
- Durys buvo praviros ilgiau nei 15 min.
- ▶ Laikant atidarytas duris, vidaus apšvietimas automatiškai išsijungia maždaug po 15 min.
- Perdegė apšvietimo šviesos diodas arba pažeistas gaubtas:

**ĮSPĖJIMAS**

Sužeidimų pavojus dėl elektros smūgio!

Prietaiso viduje yra srovę tiekiančių detalių.

- ▶ Vidaus apšvietimo šviesos diodus gali keisti arba taisyti tik techninio aptarnavimo specialistai arba specialiai išmokyti darbuotojai.

**ĮSPĖJIMAS**

Pavojus susižeisti dėl LED lemputės!

Apšvietimo šviesos diodų šviesos intensyvumas atitinka rizikos grupę RG2.

Kai dangtelis pažeistas:

- ▶ būdami arti nežiūrėkite su optiniais lęšiais tiesiai į lemputę. Taip gali būti sužalotos akys.

Durų sandariklis pažeistas arba jį reikia pakeisti dėl kitų priežasčių.*

→ Durų sandariklį galima pakeisti kai kuriuose prietaisuose. Jį galima pakeisti be pagalbinių įrankių.

- ▶ Kreipkitės į klientų aptarnavimo tarnybos specialistus (žr. 6 Techninis aptarnavimas).

Prietaisas apledėjęs arba susidaro kondensato.*

→ Durų sandariklis gali būti išslydęs iš griovelio.

- ▶ Patikrinkite, ar durų sandariklis griovelyje yra tinkamoje padėtyje.

8 Išjungimas

8.1 Vandens pritekėjimo uždarymas*

PRANEŠIMAS

Vandens pritekėjimo sutrikimas!

Jei eksploatuojant uždaromas vandens pritekėjimas, tačiau „IceMaker“ ir toliau veikia, gali užšalti vandens pritekėjimo vamzdis.

- ▶ Kai vandens pritekėjimas nutraukiamas (pvz., atostogaujant), „IceMaker“ reikia išjungti.

8.2 Prietaiso išjungimas

Pastaba

- ▶ Jeigu prietaiso negalite išjungti, tuomet įjungta apsauga nuo vaikų (žr. 5.1 Apsaugos nuo vaikų funkcija).

8.2.1 Viso prietaiso išjungimas per šaldiklio skyrių

- ▶ Šaldiklio skyriaus mygtuką „On/Off“ *Fig. 2 (8)* laikykite paspaudę apie 2 s.
- ▷ Suskamba ilgas toninis išlaikymo signalas.
- ▷ Temperatūros indikatoriai nešviečia.
- ▷ Prietaisas išjungtas.

8.2.2 Šaldytuvo su „BioFresh“ skyreliu išjungimas

Pastaba

Ilgėsnis nebuvimas, pvz., atostogos

- ▶ Šaldytuvo skyrių ir „BioFresh“ skyrelį galima išjungti / įjungti atskirai.

- ▶ Šaldytuvo skyriaus mygtuką „On/Off“ *Fig. 2 (1)* laikykite paspaudę apie 2 s.
- ▷ Šaldytuvo skyriaus temperatūros indikatorius *Fig. 2 (2)* nešviečia.
- ▷ Šaldytuvo skyrius ir „BioFresh“ skyrelis išjungti.

8.3 Išjungimas

- ▶ Išimkite iš prietaiso maisto produktus.
- ▶ Sistemą „IceMaker“ nustatykite į valymo padėtį (žr. 6 Techninis aptarnavimas) . *
- ▶ Išjunkite prietaisą (žr. 8 Išjungimas) .
- ▶ Ištraukite tinklo kištuką.
- ▶ Išvalykite prietaisą (žr. 6.3 Prietaiso valymas) .



- ▶ Palikite praviras duris, taip išvengsite nemalonių kvapų atsiradimo.

9 Prietaiso šalinimas

Prietaise vis dar yra vertingų medžiagų, todėl jį reikia šalinti atskirai nuo nerūšiuotų buitinių atliekų. Pasenusių prietaisų kvalifikuotą ir tinkamą šalinimą reglamentuoja vietos taisyklės ir įstatymai.



Pasirūpinkite, kad, transportuojant naudoti netinkamą prietaisą, nebūtų pažeista jo šaldymo sistema, nes joje esantys šaldymo agentas (nurodyta duomenų skydelyje) ir tepalas gali nevaldomai išsilieti.

- ▶ Padarykite prietaisą netinkamą naudoti.
- ▶ Ištraukite iš kištukinio lizdo kištuką.
- ▶ Nupjunkite maitinimo laidą.



Liebherr-Hausgeräte Ochsenhausen GmbH

Memminger Straße 77-79

88416 Ochsenhausen

Deutschland

home.liebherr.com