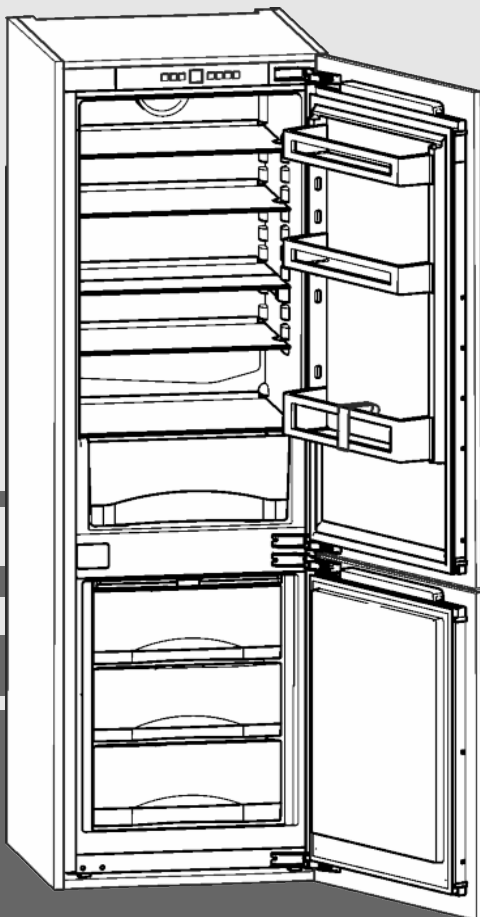


Istruzioni per l'uso

Combinato da incasso

IT



20200203 **7088053 - 00**

ICN/S

LIEBHERR

Indice

1	Panoramica dell'apparecchio.....	2
1.1	Panoramica degli apparecchi e delle dotazioni.....	2
1.2	Campo d'impiego dell'apparecchio.....	2
1.3	Conformità.....	3
1.4	Dati prodotto.....	3
1.5	Risparmio energetico.....	3
2	Avvertenze generali di sicurezza.....	3
3	Elementi di comando e di visualizzazione.....	4
3.1	Elementi di comando e di controllo.....	4
3.2	Display della temperatura.....	5
4	Avviamento.....	5
4.1	Accendere l'apparecchio.....	5
5	Uso.....	5
5.1	Sicurezza bambini.....	5
5.2	Allarme porta.....	5
5.3	Allarme temperatura.....	5
5.4	Vano frigorifero.....	6
5.5	Vano congelatore.....	8
6	Manutenzione.....	9
6.1	Sbrinamento con funzione NoFrost.....	9
6.2	Pulizia dell'apparecchio.....	9
6.3	Servizio di assistenza.....	9
7	Guasti.....	10
8	Messa fuori servizio.....	11
8.1	Spegnere l'apparecchio.....	11
8.2	Messa fuori servizio.....	11
9	Smaltimento dell'apparecchio.....	11

Il costruttore è impegnato costantemente nello sviluppo di tutti i tipi e modelli. Certi della vostra comprensione, ci riserviamo il diritto di apportare modifiche nella forma, nella dotazione e nella tecnica.

Per poter conoscere tutti i vantaggi del vostro nuovo apparecchio, vi preghiamo di leggere attentamente le avvertenze contenute nelle presenti istruzioni per l'uso.

Le istruzioni per l'uso sono valide per più modelli, sono possibili differenze. I paragrafi che si riferiscono solamente a determinati apparecchi, sono contraddistinti con un asterisco (*).

Le istruzioni per eseguire le operazioni sono contraddistinte da un ►, i risultati delle operazioni con un▷.

1 Panoramica dell'apparecchio

1.1 Panoramica degli apparecchi e delle dotazioni

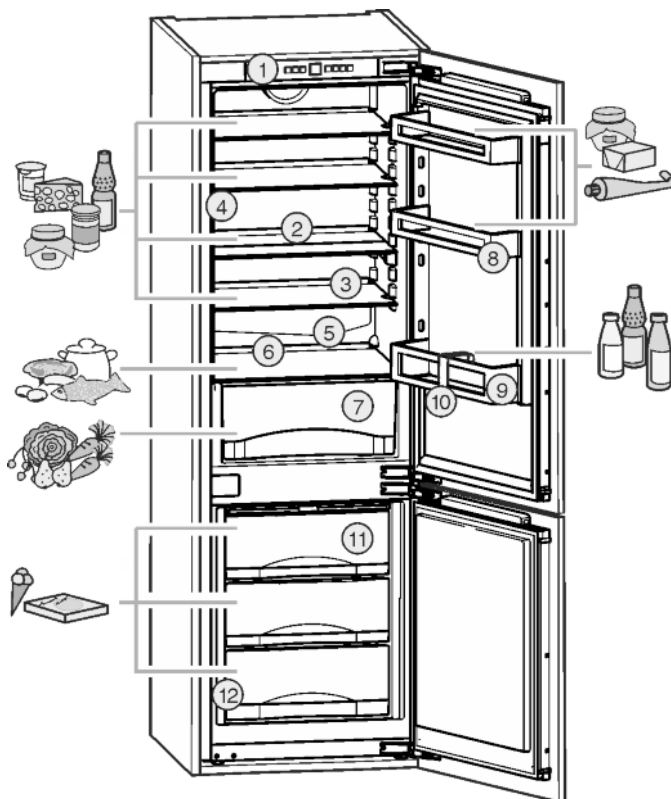


Fig. 1

- | | |
|--|---|
| (1) Elementi di comando e di controllo | (7) Vano verdure |
| (2) Ripiani, divisibili | (8) Portavasetti |
| (3) Ripiani | (9) Portabottiglie |
| (4) LED illuminazione interna | (10) Portabottiglie |
| (5) Foro di scarico | (11) Cassetto estraibile per congelazione |
| (6) Zona più fredda | (12) Targhetta identificativa |

Nota

- Conservare gli alimenti come indicato nella figura. In questo modo l'apparecchio lavora risparmiando energia.
- Allo stato della consegna ripiani, cassetti o cestelli sono disposti in modo da garantire un'efficienza energetica ottimale.

1.2 Campo d'impiego dell'apparecchio

Uso conforme

Il dispositivo è adatto esclusivamente al raffreddamento di generi alimentari in ambito domestico o simile. Questo vale ad es. per l'utilizzo

- in angoli cucina, pensioni con prima colazione,
- da parte di ospiti di agriturismi, hotel, motel e altri alloggi,
- nel catering e in servizi simili nella grande distribuzione.

Tutte le altre modalità d'impiego non sono consentite.

Prevedibile uso non conforme

I seguenti tipi d'impiego sono vietati:

- conservazione e refrigerazione di medicinali, plasma sanguigno, preparazioni di laboratorio o sostanze e prodotti simili in base alla Direttiva sui Dispositivi Medici 2007/47/CE
- impiego in zone a rischio di esplosione

Un uso improprio dell'apparecchio può provocare danni ai prodotti conservati o il loro deterioramento.

Classi climatiche

L'apparecchio è progettato, a seconda della classe climatica, per l'esercizio a determinate temperature ambiente. La classe climatica dell'apparecchio è indicata sulla targhetta identificativa.

Nota

► Per garantire un funzionamento perfetto, rispettare le temperature ambiente indicate.

Classe climatica	per temperature ambiente da
SN	10 °C fino a 32 °C
N	16 °C fino a 32 °C
ST	16 °C fino a 38 °C
T	16 °C fino a 43 °C

1.3 Conformità

Il circuito del refrigerante è stato sottoposto a prova di tenuta. Installato l'apparecchio è conforme alle vigenti norme di sicurezza e alle direttive 2014/35/UE, 2014/30/UE, 2009/125/CE, 2011/65/UE e 2010/30/UE.

1.4 Dati prodotto

Come previsto dal regolamento (UE) 2017/1369 i dati prodotto solo presenti sull'apparecchio. La scheda dati completa del prodotto è disponibile sul sito web Liebherr nell'area Download.

1.5 Risparmio energetico

- Assicurare sempre una buona ventilazione. Non coprire le griglie o i fori di ventilazione.
- Tenere sempre libere le fessure per l'aria del ventilatore.
- Non installare l'apparecchio in luogo esposto alle radiazioni solari dirette, accanto a una cucina, calorifero e simili fonti di calore.
- Il consumo di energia dipende dalle condizioni di installazione, ad es. dalla temperatura ambientale (vedere 1.2 Campo d'impiego dell'apparecchio). In caso di variazioni della temperatura ambientale da quella normale di 25 °C, il consumo di energia può variare.
- Aprire la porta per lo stretto tempo necessario.
- Più è bassa la temperatura impostata, maggiore è il consumo di energia.
- Ordinare gli alimenti classificandoli (vedere 1 Panoramica dell'apparecchio).
- Impacchettare correttamente tutti gli alimenti e conservarli coperti. Si evita in questo modo il formarsi della brina.

- Estrarre gli alimenti solo per il tempo necessario, per evitare che si riscaldino troppo.
- Introduzione di cibi caldi: solo dopo il raffreddamento fino alla temperatura ambiente.
- Scongellare i cibi surgelati nel vano frigorifero.
- Per periodi di vacanza piuttosto prolungati svuotare e spegnere il vano frigorifero.

2 Avvertenze generali di sicurezza

Pericoli per l'utente:

- Il presente apparecchio può essere utilizzato da bambini e da persone con ridotte capacità fisiche, sensoriali o mentali o mancanza di esperienza e conoscenza a condizione che siano sorvegliati e istruiti in merito all'utilizzo sicuro dell'apparecchio e ai pericoli connessi. I bambini non possono giocare con l'apparecchio. I bambini senza sorveglianza non possono eseguire la pulizia e la manutenzione che spetta all'utente. I bambini di età compresa fra i 3 e gli 8 anni possono caricare e scaricare l'apparecchio. I bambini di età inferiore ai 3 anni, se non costantemente sorvegliati, non devono avvicinarsi all'apparecchio.
- Se l'apparecchio è staccato dalla rete, affermare sempre la spina. Non tirare per il cavo.
- In caso di guasto staccare la spina o disinnescire il fusibile.
- Non danneggiare il cavo di allacciamento alla rete. Non mettere in funzione l'apparecchio con il cavo di allacciamento alla rete.
- Far eseguire le riparazioni, gli interventi sull'apparecchio e la sostituzione del cavo di alimentazione solo dal servizio di assistenza o da altro personale tecnico appositamente qualificato.
- Montare, collegare e smaltire l'apparecchio solo secondo le indicazioni riportate nelle istruzioni per l'uso.
- Mettere in funzione l'apparecchio solo in mobili stabili.
- Vi preghiamo di conservare accuratamente le istruzioni per l'uso e di trasmetterle eventualmente a futuri proprietari
- Le lampadine speciali come le lampadine a LED nell'apparecchio servono ad illuminare il suo vano interno e non sono adatte ad illuminare l'ambiente.

Pericolo di incendio:

- Il refrigerante contenuto (dati sulla targhetta identificativa) è ecologico, ma infiammabile. Il refrigerante che schizza fuori può incendiarsi.
 - Non danneggiare le condutture del circuito di raffreddamento.

Elementi di comando e di visualizzazione

- Evitare fuochi o scintille all'interno dell'apparecchio.
- Non utilizzare dispositivi elettrici all'interno dell'apparecchio (ad es. apparecchi per la pulizia a vapore, riscaldatori, gelatiere etc.).
- Se fuoriesce del refrigerante: Rimuovere fiamme libere o sorgenti di accensione nei pressi del punto di fuoriuscita. Ventilare adeguatamente il locale. Rivolgersi al servizio clienti.
- Non conservare sostanze esplosive o spray con propellenti combustibili come p. es. butano, propano, pentano ecc. nell'apparecchio. Tali spray sono riconoscibili dai dati riportati sull'etichetta stampata o da un simbolo di fiamma. L'eventuale fuoriuscita di gas può incendiare i componenti elettrici.
- Conservare le bevande alcoliche o altri fusti contenenti alcool solo se chiusi ermeticamente. L'eventuale fuoriuscita di alcool può incendiare i componenti elettrici.

Pericolo di caduta e ribaltamento:

- Non usare zoccolo, cassetti, ante ecc. come pedane o come punto di appoggio. Questo vale in particolare per i bambini.

Pericolo di avvelenamento alimentare:

- Non consumare gli alimenti conservati troppo a lungo.

Pericolo di congelamento, insensibilità e dolori:

- Evitare il contatto prolungato della pelle con le superfici fredde o con il prodotto refrigerato o congelato oppure adottare misure di protezione, p. es. utilizzare guanti di protezione. Non consumare il gelato, in particolare i ghiaccioli o i cubetti di ghiaccio immediatamente, quando sono troppo freddi.

Pericolo di lesioni e di danni:

- il vapore caldo può provocare lesioni. Per lo sbrinamento non utilizzare apparecchi elettrici di pulizia con calore o a vapore, fiamme libere o spray per lo sbrinamento.
- Non rimuovere il ghiaccio con oggetti appuntiti.

Pericolo di schiacciamento:

- durante l'apertura e la chiusura della porta non afferrare la cerniera. Le dita possono rimanere incastrate.

Simboli sull'apparecchio:



il simbolo può trovarsi sul compressore. Si riferisce all'olio presente nel compressore e avverte del seguente pericolo: Può essere letale in caso di ingestione e di penetrazione nelle vie respiratorie. Questa avvertenza ha

	valore solo per il riciclaggio. Nel funzionamento normale non sussiste alcun pericolo.
	Il simbolo si trova nel compressore e segnala il pericolo di sostanze infiammabili.
	Questo adesivo o uno simile si può trovare sul retro dell'apparecchio. Si riferisce ai pannelli imballati con materiale espanso nella porta e/o nell'apparecchio. Questa avvertenza ha valore solo per il riciclaggio. Non rimuovere l'adesivo.

Rispettare le avvertenze specifiche riportate negli altri capitoli:

	PERICOLO	Segnala una situazione di pericolo immediato che in caso di mancato rispetto comporta come conseguenza la morte o gravi lesioni personali.
	AVVERTENZA	Segnala una situazione di pericolo che in caso di mancato rispetto potrebbe comportare come conseguenza la morte o gravi lesioni personali.
	ATTENZIONE	Segnala una situazione di pericolo che in caso di mancato rispetto potrebbe comportare come conseguenza lesioni personali di lieve o media gravità.
	ATTENZIONE	Segnala una situazione di pericolo che in caso di mancato rispetto potrebbe comportare come conseguenza danni materiali.
	Nota	Segnala indicazioni e consigli utili.

3 Elementi di comando e di visualizzazione

3.1 Elementi di comando e di controllo

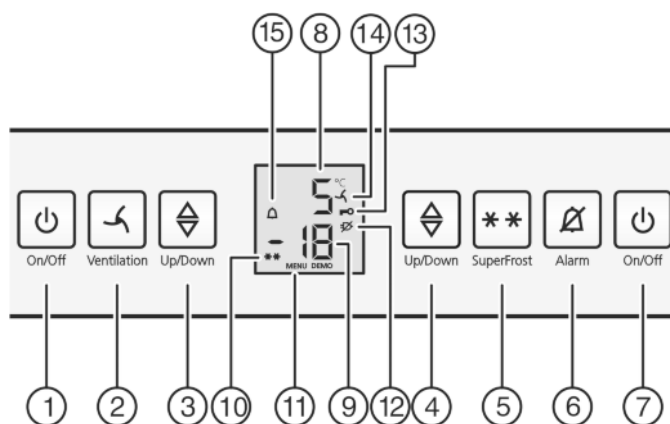


Fig. 2

- | | |
|---|--|
| (1) Tasto On/Off del vano frigorifero | (9) Display della temperatura del vano congelatore |
| (2) Tasto ventilazione* | (10) Simbolo SuperFrost |
| (3) Tasto di regolazione del vano frigorifero | (11) Simbolo Menu |

- | | |
|--|--------------------------------|
| (4) Tasto di regolazione del vano congelatore | (12) Simbolo Guasto di rete |
| (5) Tasto SuperFrost | (13) Simbolo Sicurezza bambini |
| (6) Tasto di allarme | (14) Simbolo ventilazione* |
| (7) Tasto On/Off del vano congelatore | (15) Simbolo Allarme |
| (8) Display della temperatura del vano frigorifero | |

3.2 Display della temperatura

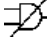
In funzionamento normale indica:

- la temperatura impostata del vano congelatore
- la temperatura impostata del frigorifero

Il display della temperatura del congelatore lampeggia:

- la temperatura impostata viene modificata
- dopo l'accensione la temperatura non è ancora sufficientemente fredda
- la temperatura è salita di diversi gradi

Le seguenti indicazioni segnalano un guasto. Cause possibili e misure per eliminare il guasto: (vedere 7 Guasti) .

- **F0** fino a **F9**
- Il simbolo guasto di rete  lampeggia.

4 Avviamento

4.1 Accendere l'apparecchio

Nota

Il produttore raccomanda:

- ▶ Inserire i prodotti congelati a -18 °C o a temperature inferiori.

Accendere l'apparecchio ca. 4 ore prima del primo inserimento dei prodotti.

4.1.1 Accensione dell'intero apparecchio tramite vano congelatore

- ▶ Aprire la porta.
- ▶ Premere il tasto On/Off del vano congelatore *Fig. 2 (7)*.
- ▷ Il vano frigorifero e il vano congelatore sono accesi.
- ▷ I display della temperatura si illuminano.
- ▷ All'apertura della porta del vano frigorifero si illumina l'illuminazione interna.
- ▷ Se nel display è visualizzato "DEMO", è attivata la modalità DEMO. Rivolgersi al servizio di assistenza.

4.1.2 Accensione del vano frigorifero

Nota


Assenza prolungata, come ferie

- ▶ Il vano frigorifero può essere spento / acceso separatamente dal vano congelatore.

- ▶ Aprire la porta.
- ▶ Premere il tasto On/Off del vano frigorifero *Fig. 2 (1)*.
- ▷ I display della temperatura si illuminano.
- ▷ All'apertura della porta del vano frigorifero si illumina l'illuminazione interna.
- ▷ Il vano frigorifero è acceso.

5 Uso

5.1 Sicurezza bambini

La sicurezza bambini assicura che i bambini giocando non spengano inavvertitamente l'apparecchio. 

5.1.1 Impostare la sicurezza bambini

Quando deve essere attivata la funzione:

- ▶ Attivazione del modo regolazione: premere il tasto SuperFrost *Fig. 2 (5)* per ca. 5 sec.
- ▷ Sul display viene visualizzato il simbolo menu *Fig. 2 (11)*.
- ▷ Sul display lampeggia **c**.
- ▶ Confermare brevemente con il tasto SuperFrost *Fig. 2 (5)*.
- ▷ Sul display è visualizzato **cl**.
- ▶ Confermare brevemente con il tasto SuperFrost *Fig. 2 (5)*.
- ▷ Sul display si illumina il simbolo sicurezza bambini *Fig. 2 (13)*.
- ▷ Sul display lampeggia **c**.
- ▷ La funzione sicurezza bambini è attiva.
Se il modo regolazione deve essere terminato:
- ▶ premere brevemente il tasto On/Off del vano congelatore *Fig. 2 (7)*.

-o-

- ▶ Attendere 5 min.

- ▷ Nell'indicatore di temperatura viene visualizzata nuovamente la temperatura.

Quando deve essere disattivata la funzione:

- ▶ Attivazione del modo regolazione: premere il tasto SuperFrost *Fig. 2 (5)* per ca. 5 sec.
- ▷ Sul display viene visualizzato il simbolo menu *Fig. 2 (11)*.
- ▷ Sul display lampeggia **c**.
- ▶ Confermare brevemente con il tasto SuperFrost *Fig. 2 (5)*.
- ▷ Sul display è visualizzato **cl**.
- ▶ Confermare brevemente con il tasto SuperFrost *Fig. 2 (5)*.
- ▷ Il simbolo sicurezza bambini *Fig. 2 (13)* si spegne.
- ▷ Sul display lampeggia **c**.
- ▷ La funzione sicurezza bambini è disattivata.
Se il modo regolazione deve essere terminato:
- ▶ premere brevemente il tasto On/Off del vano congelatore *Fig. 2 (7)*.

-o-


- ▶ Attendere 5 min.

- ▷ Nell'indicatore di temperatura viene visualizzata nuovamente la temperatura.

5.2 Allarme porta

Per vano frigorifero e congelatore

Se la porta rimane aperta per più di 60 secondi, viene emesso un allarme acustico.

L'allarme acustico si spegne automaticamente quando la porta viene chiusa. 

5.2.1 Disattivazione dell'allarme porta

Con la porta aperta l'allarme acustico può essere disattivato. L'allarme acustico è disattivato finché la porta è aperta.

- ▶ Premere il tasto Allarme *Fig. 2 (6)*.
- ▷ L'allarme porta si spegne.

5.3 Allarme temperatura

Se la temperatura del vano congelatore non è sufficientemente fredda, viene emesso un allarme acustico.

Contemporaneamente lampeggiano il display della temperatura e il simbolo Allarme *Fig. 2 (15)*.



Una temperatura troppo elevata può avere cause diverse:

- sono stati inseriti alimenti freschi caldi
- durante la sistemazione e il prelievo di alimenti è entrata troppa aria ambiente calda
- l'interruzione di corrente si è prolungata per un tempo piuttosto lungo
- l'apparecchio è difettoso

L'allarme acustico si disattiva automaticamente e il simbolo Allarme *Fig. 2 (15)* si spegne e il display della temperatura cessa di lampeggiare, quando la temperatura è di nuovo sufficientemente fredda.

Se lo stato di allarme permane: (vedere 7 Guasti) .

Nota

Se la temperatura non è sufficientemente fredda, gli alimenti possono deteriorarsi.

- Controllare la qualità degli alimenti. Non consumare alimenti deteriorati.

5.3.1 Disattivazione dell'allarme temperatura

È possibile disattivare l'allarme acustico. Quando la temperatura è di nuovo sufficientemente fredda, la funzione di allarme è nuovamente attiva.

- Premere il tasto Allarme *Fig. 2 (6)*.
- ▷ L'allarme acustico si spegne.

5.4 Vano frigorifero

La circolazione naturale dell'aria nel vano frigorifero consente di creare zone a temperature differenti. La zona più fredda è situata immediatamente sopra i cassetti della verdura e contro la parete posteriore. La zona superiore anteriore e la porta sono le zone più calde.

5.4.1 Refrigerazione degli alimenti

Nota

Il consumo energetico aumenta e la potenza frigorifera si riduce, se la ventilazione non è sufficiente.

- Tenere sempre libere le fessure per l'aria del ventilatore.

- Conservare gli alimenti facilmente deperibili come pesce, pietanze pronte, carne e insaccati, sui ripiani più bassi. Nella zona superiore e nella porta conservare burro e conserve (vedere 1 Panoramica dell'apparecchio)
- Per confezionare gli alimenti utilizzare contenitori di plastica, metallo, alluminio o vetro riutilizzabili e le pellicole.
- Conservare carne o pesci crudi sempre in contenitori chiusi e puliti sul ripiano più in basso della zona del frigorifero, per evitare il contatto con altri alimenti o un possibile gocciolamento.
- Gli alimenti che assorbono o cedono facilmente odori o sapori, come pure i liquidi devono essere conservati sempre in contenitori chiusi o coperti.
- utilizzare la superficie anteriore del fondo del vano frigorifero solo per appoggiare brevemente gli alimenti, p. es. nel riorganizzare o riordinare gli alimenti. Non lasciare però il prodotto in verticale, perché può essere spinto verso il retro o rovesciato nel chiudere la porta.
- Non stipare troppo gli alimenti, per consentire all'aria di circolare correttamente.

5.4.2 Impostazione della temperatura

La temperatura dipende dai seguenti fattori:

- la frequenza di apertura dello sportello
- durata di apertura della porta
- la temperatura ambiente del luogo di installazione
- il tipo, la temperatura e la quantità degli alimenti

Valori consigliati regolazione della temperatura: 5 °C

È possibile modificare in continuo la temperatura. Se l'impostazione raggiunge 1 °C, il valore ricomincia con 9 °C.

- Richiamare la funzione temperatura: premere il tasto di regolazione del vano frigorifero *Fig. 2 (3)*.
- ▷ Nel display della temperatura viene visualizzato in modo lampeggiante il valore sinora impostato.
- Modificare la temperatura con incrementi di 1 °C: premere il tasto di regolazione vano frigorifero *Fig. 2 (3)* fino a quando nel display della temperatura non si illumina la temperatura desiderata.
- Modifica continua della temperatura: tenere premuto il tasto di regolazione.
- ▷ Durante l'impostazione il valore lampeggia.
- ▷ Ca. 5 secondi dopo l'ultima pressione del tasto viene acquisita la nuova regolazione e viene visualizzata nuovamente la temperatura impostata. La temperatura nel vano interno si regola lentamente sul nuovo valore.



5.4.3 Ventilatore

Il ventilatore consente di raffreddare rapidamente grandi quantità di alimenti freschi o di ottenere una distribuzione abbastanza uniforme della temperatura su tutti i ripiani.



La refrigerazione a circolazione d'aria è consigliata:

- in presenza di una temperatura ambiente elevata (superiore a 33 °C)
- in caso di umidità dell'aria elevata

La refrigerazione a circolazione d'aria determina un consumo energetico leggermente maggiore. Per risparmiare energia, il ventilatore si disattiva automaticamente all'apertura della porta.

Attivazione del ventilatore

- Premere brevemente il tasto Ventilation *Fig. 2 (2)*.
- ▷ Il simbolo Ventilation *Fig. 2 (14)* si illumina.
- ▷ Il ventilatore è attivo. In alcuni apparecchi si attiva solo se il compressore è in funzione.

Disattivazione del ventilatore

- Premere brevemente il tasto Ventilation *Fig. 2 (2)*.
- ▷ Il simbolo Ventilation *Fig. 2 (14)* si spegne.
- ▷ Il ventilatore è spento

5.4.4 Ripiani

Spostamento o estrazione dei ripiani

I ripiani sono bloccati da fermi in modo da non poter essere estratti involontariamente.

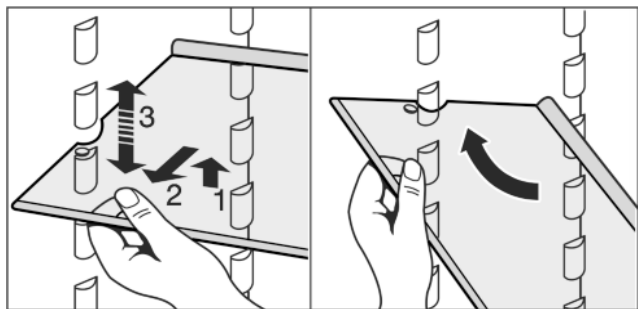
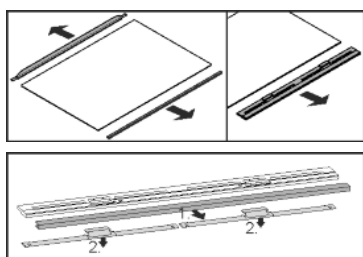


Fig. 3

- ▶ Sollevare il ripiano e tirarlo un po' in avanti.
- ▶ Regolare il ripiano in altezza spostando i fori lungo i supporti.
- ▶ Per estrarre completamente il ripiano, inclinarlo e tirarlo in avanti.
- ▶ Inserire il ripiano con l'alzatina posteriore rivolta verso l'alto.
- ▷ Gli alimenti non congelano sulla parete posteriore.

Smontaggio dei ripiani



- ▶ I ripiani possono essere smontati per la pulizia.

5.4.5 Utilizzo del ripiano divisibile

- ▶ Far rientrare il ripiano divisibile come illustrato nella figura.

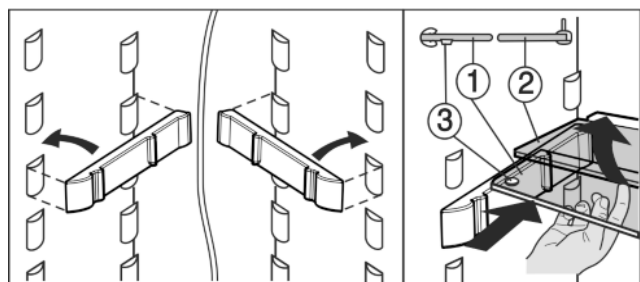
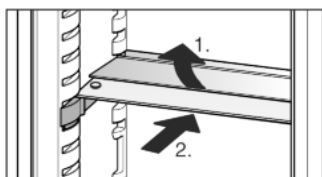


Fig. 4

- ▶ L'alzatina (2) del ripiano di vetro deve essere sul lato posteriore.
- ▶ Il ripiano di vetro (1) con gli arresti di estrazione deve appoggiare anteriormente, così che gli arresti (3) siano rivolti verso il basso.

5.4.6 Balconcini

Spostamento dei balconcini

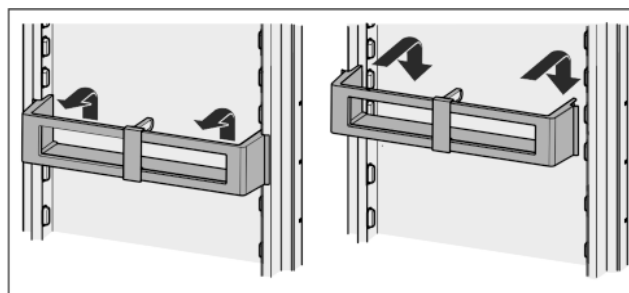


Fig. 5

Smontaggio dei balconcini

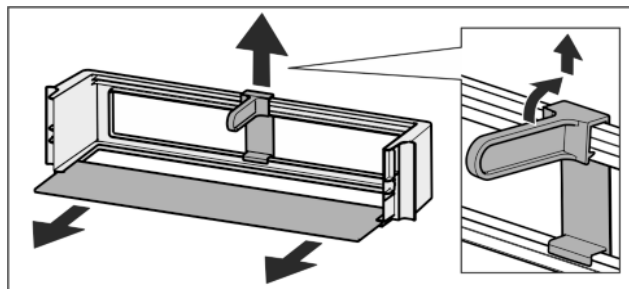
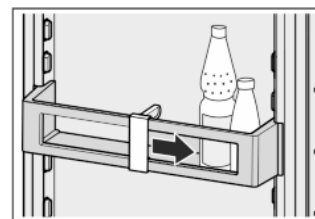


Fig. 6

- ▶ I balconcini possono essere smontati per la pulizia.



5.4.7 Utilizzo del portabottiglie

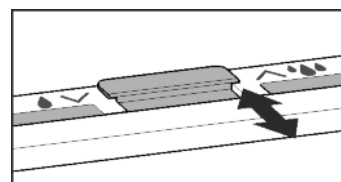
- ▶ Per evitare che le bottiglie si ribaltino, spostare il portabottiglie.



5.4.8 Cassetto BioCool

Regolazione dell'umidità

- ▶  Scarsa umidità dell'aria: spostare il regolatore in avanti.
- ▶  Elevata umidità dell'aria: spostare il regolatore all'indietro.



Estrarre il cassetto BioCool

Cassetto BioCool su piani a rulli:

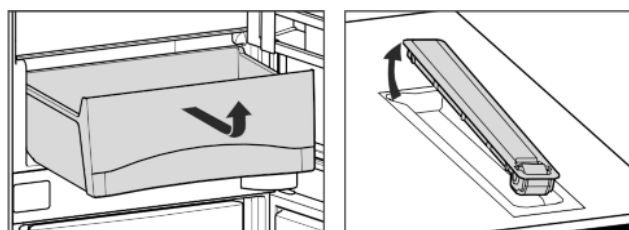


Fig. 7

- ▶ Il cassetto BioCool e i piani a rulli possono essere smontati per la pulizia.

5.5 Vano congelatore

Il vano congelatore consente di conservare prodotti surgelati e congelati, fabbricare i cubetti di ghiaccio e congelare gli alimenti freschi.

5.5.1 Congelamento degli alimenti

In 24 h è possibile congelare la quantità massima di alimenti freschi indicata sulla targhetta identificativa (vedere 1 Panoramica dell'apparecchio) alla voce "Capacità di congelamento ... kg/24h".

I cassetti possono essere caricati rispettivamente con max. 25 kg di alimenti surgelati.

I ripiani possono essere caricati rispettivamente con 35 kg di alimenti surgelati.

Chiudendo la porta si forma un vuoto. Dopo aver chiuso la porta attendere circa 1 minuto, poi la porta si riapre più facilmente.



ATTENZIONE

Pericolo di lesioni a causa di pezzi di vetro!

Bottiglie e barattoli con bevande possono esplodere durante il congelamento. Questo vale in particolare per bevande contenenti anidride carbonica.

► Non congelare bottiglie e lattine contenenti bevande!

Per congelare rapidamente gli alimenti anche nel loro interno, non superare le seguenti quantità per porzione:

- Frutta, verdura fino a 1 kg

- Carne fino a 2,5 kg

► Confezionare gli alimenti divisi in porzioni in sacchetti freezer, contenitori di plastica, metallo o alluminio riutilizzabili.

5.5.2 Tempi di conservazione

Tempi di conservazione indicativi degli alimenti nel vano congelatore:

Gelato	da 2 a 6 mesi
Salumi, prosciutti	da 2 a 6 mesi
Pane, dolci	da 2 a 6 mesi
Selvaggina, maiale	da 6 a 10 mesi
Pesce, grasso	da 2 a 6 mesi
Pesce, magro	da 6 a 12 mesi
Formaggi	da 2 a 6 mesi
Pollame, manzo	da 6 a 12 mesi
Verdura, frutta	da 6 a 12 mesi

I tempi di conservazione riportati sono valori indicativi.

5.5.3 Scongelamento degli alimenti

- nel vano frigorifero

- nel forno a microonde

- nel forno elettrico/ventilato

- a temperatura ambiente

► Togliere solo gli alimenti necessari. Preparare nel più breve tempo possibile gli alimenti scongelati.

► Ricongelare gli alimenti scongelati solo in casi eccezionali.

5.5.4 Impostazione della temperatura

La temperatura dipende dai seguenti fattori:

- la frequenza di apertura dello sportello

- durata di apertura della porta

- la temperatura ambiente del luogo di installazione

- il tipo, la temperatura e la quantità degli alimenti

Valore raccomandato di impostazione della temperatura: -18 °C

È possibile modificare in continuo la temperatura. Se l'impostazione raggiunge -26 °C, il valore ricomincia con -15 °C.

► Richiamare la funzione temperatura: premere una volta il tasto di regolazione del vano congelatore Fig. 2 (4).

▷ Nel display della temperatura viene visualizzato in modo lampeggiante il valore sinora impostato.

► Modificare la temperatura con incrementi di 1 °C: premere il tasto di regolazione vano congelatore Fig. 2 (4) fino a quando nel display della temperatura non si illumina la temperatura desiderata.

► Modifica continua della temperatura: tenere premuto il tasto di regolazione.

▷ Durante l'impostazione il valore lampeggia.

▷ Ca. 5 secondi dopo l'ultima pressione del tasto viene acquisita la nuova regolazione e viene visualizzata nuovamente la temperatura impostata. La temperatura nel vano interno si regola lentamente sul nuovo valore.



5.5.5 SuperFrost

Questa funzione consente di congelare rapidamente alimenti freschi fino al loro interno. L'apparecchio funziona con la potenza massima di raffreddamento, per questo motivo il rumore del gruppo refrigerante può essere temporaneamente più forte.



In 24 h è possibile congelare la quantità massima di alimenti freschi indicata sulla targhetta identificativa alla voce "Capacità di congelamento ... kg/24h". Questa quantità massima di alimenti congelati varia secondo il modello e la classe di climatizzazione.

A seconda del numero di alimenti freschi che devono essere congelati, occorre attivare con anticipo la funzione SuperFrost: con un quantitativo modesto di alimenti da congelare ca. 6 h prima, con il quantitativo massimo 24 h prima dell'inserimento degli alimenti.

Confezionare gli alimenti e sistemarli il più possibile distesi sulla superficie. Non mettere a contatto alimenti da congelare con prodotti già congelati, in modo che quest'ultimi non si scongelino.

Non attivare la funzione SuperFrost nei seguenti casi:

- in caso di introduzione di prodotti già congelati

- in caso di congelamento di ca. 1 kg di alimenti freschi al giorno

Come congelare con la funzione SuperFrost

► Premere brevemente una volta il tasto SuperFrost Fig. 2 (5).

▷ Il simbolo SuperFrost Fig. 2 (10) si illumina.

▷ La temperatura di congelazione si abbassa, l'apparecchio funziona con la massima potenza di raffreddamento.

Per una quantità ridotta di alimenti congelati:

► Attendere circa 6 ore.

► Sistemare gli alimenti confezionati nei cassetti superiori.

Con la quantità massima di alimenti congelati:

► Attendere circa 24 ore.

► Estrarre i cassetti superiori e sistemare gli alimenti direttamente sui ripiani superiori.

▷ La funzione SuperFrost si disinserisce automaticamente dopo 65 ore.

▷ Il tasto SuperFrost Fig. 2 (10) si spegne, una volta terminata la fase di congelazione.

► Sistemare gli alimenti nei cassetti e reinserirli.

▷ L'apparecchio continua a funzionare nella modalità normale a risparmio energetico.

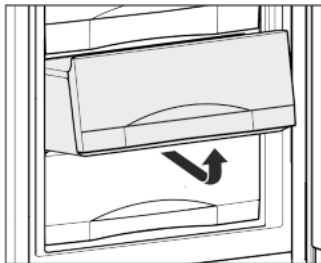
5.5.6 Cassetti

Nota

Il consumo energetico aumenta e la potenza frigorifera si riduce, se la ventilazione non è sufficiente.

Per apparecchi dotati di NoFrost:

- ▶ lasciare il cassetto più in basso all'interno dell'apparecchio!
- ▶ Mantenere sempre libere le fessure per aria del ventilatore all'interno nella parete posteriore!

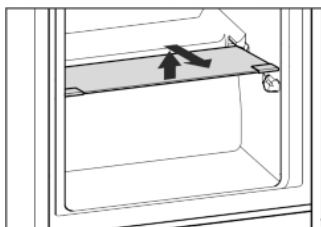


- ▶ Per collocare il prodotto congelato direttamente sui ripiani: tirare in avanti il cassetto ed estrarlo.

5.5.7 Ripiani

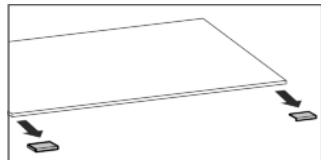
Spostamento dei ripiani

- ▶ Rimozione del ripiano: sollevare il ripiano dal lato anteriore ed estrarlo.
- ▶ Reinserimento del ripiano: spingerlo semplicemente fino all'arresto.



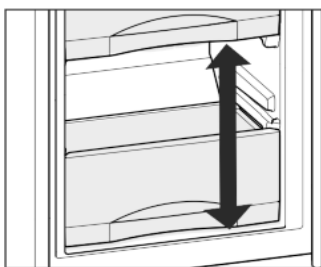
Smontaggio dei ripiani

- ▶ I ripiani possono essere smontati per la pulizia.



5.5.8 Variospace

Oltre ai cassetti estraibili è possibile togliere anche i ripiani. Si ottiene così spazio per alimenti di grandi dimensioni come pollame, carne, pezzi di selvaggina di grandi dimensioni e torte alte possono essere congelati interi e cucinati successivamente.



- ▶ I cassetti possono essere caricati rispettivamente con max. 25 kg di alimenti surgelati.
- ▶ I ripiani possono essere caricati rispettivamente con 35 kg di alimenti surgelati.

6 Manutenzione

6.1 Sbrinamento con funzione NoFrost

Il sistema NoFrost sbrina automaticamente l'apparecchio.

Vano frigorifero:

L'acqua prodotta dallo sbrinamento evapora a seguito del calore del compressore. Le gocce d'acqua sulla parete posteriore sono dovute a motivi funzionali e sono assolutamente normali.

- ▶ Pulire regolarmente il foro di scarico, in modo che l'acqua di sbrinamento possa defluire (vedere 6.2 Pulizia dell'apparecchio).

Vano congelatore:

L'umidità si condensa sull'evaporatore, viene sbrinata periodicamente ed evapora.

- ▶ L'apparecchio non deve essere sbrinato manualmente.

6.2 Pulizia dell'apparecchio

Pulire regolarmente l'apparecchio.



AVVERTENZA

Pericolo di danni e di lesioni a causa del vapore caldo! Il vapore caldo può provocare ustioni e danneggiare le superfici.

- ▶ Non utilizzare pulitrici a vapore!

ATTENZIONE

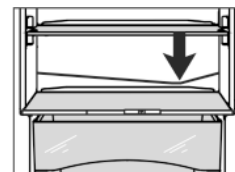
Una pulizia sbagliata danneggia l'apparecchio!

- ▶ Non utilizzare i detersivi concentrati.
- ▶ Non utilizzare spugne abrasive o paglietta.
- ▶ Non utilizzare prodotti corrosivi, abrasivi, contenenti sabbia, cloruri o prodotti acidi.
- ▶ Non utilizzare solventi chimici.
- ▶ Non danneggiare o asportare la targhetta identificativa all'interno dell'apparecchio. È importante per il servizio di assistenza.
- ▶ Non strappare, piegare o danneggiare i cavi o altri componenti.
- ▶ Non far penetrare l'acqua di pulizia nella canaletta di scarico, nelle griglie di aerazione e nei componenti elettrici.
- ▶ Utilizzare panni morbidi ed un detersivo multiuso con un pH neutro.
- ▶ Per l'interno utilizzare solo detersivi e detersivi non pericolosi per gli alimenti.

- ▶ **Svuotare l'apparecchio.**
- ▶ **Estrarre la spina di rete.**



- ▶ Pulire le **superfici interne ed esterne di plastica** a mano con acqua tiepida e poco detersivo.
- ▶ Pulizia del **foro di scarico**: Eliminare i depositi con uno strumento sottile, ad es. un cotton fioc.



- ▶ La maggior parte delle **parti in dotazione** può essere smontata per la pulizia: vedere nel capitolo corrispondente.
- ▶ Pulire a mano i **cassetti** con acqua tiepida e poco detersivo.
- ▶ Le **parti restanti in dotazione della porta** sono idonee al lavaggio in lavastoviglie.

Dopo la pulizia:

- ▶ Strofinare ed asciugare le parti in dotazione.
- ▶ Allacciare nuovamente l'apparecchio all'alimentazione elettrica ed accenderlo.
- ▶ Attivare la funzione SuperFrost (vedere 5.5.5 SuperFrost). Quando la temperatura è sufficientemente fredda:
- ▶ Inserire nuovamente gli alimenti.

6.3 Servizio di assistenza

Controllare dapprima in base alla tabella dei guasti contenuta nel capitolo (vedere 7 Guasti) se è possibile eliminare autonomamente il problema. Se non è possibile, rivolgersi al servizio di assistenza. L'indirizzo è riportato nell'elenco servizio assistenza allegato.



AVVERTENZA

Pericolo di lesioni a causa di riparazioni eseguite da personale non qualificato!

- ▶ Riparazioni e interventi sull'apparecchio e sul cavo di collegamento alla rete, non espressamente indicati nel (vedere 6 Manutenzione), devono essere eseguiti solo dall'assistenza tecnica.

- ▶ Leggere la denominazione dell'apparecchio Fig. 8 (1), il n° assistenza Fig. 8 (2) e il n° di serie Fig. 8 (3) sulla targhetta identificativa. La targhetta identificativa è situata all'interno dell'apparecchio, sul lato sinistro.

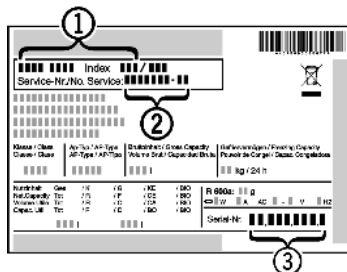


Fig. 8

- ▶ Informare il servizio di assistenza e comunicare il difetto, la denominazione dell'apparecchio Fig. 8 (1), il n° assistenza Fig. 8 (2) e il n° di serie Fig. 8 (3).
- ▷ Questi dati consentono di offrire un'assistenza rapida e mirata.
- ▶ Lasciare l'apparecchio chiuso fino a quando non arriva il tecnico dell'assistenza.
- ▷ Gli alimenti restano freschi più a lungo.
- ▶ Staccare la spina (senza tirare il cavo di alimentazione) o disinserire il fusibile.

7 Guasti

L'apparecchio è progettato e realizzato in modo da garantire un funzionamento sicuro e una lunga durata. Se però durante il funzionamento dovesse verificarsi un guasto, verificare se il guasto è riconducibile ad un errore di comando. In tal caso anche durante il periodo di validità della garanzia devono essere conteggiati i costi derivanti. I guasti indicati di seguito possono essere risolti autonomamente:

L'apparecchio non funziona.

- L'apparecchio non è acceso.
- ▶ Accendere l'apparecchio.
- La spina di rete non si infila correttamente nella presa.
- ▶ Controllare la spina di rete.
- Il fusibile della presa non funziona bene.
- ▶ Controllare il fusibile.

Il compressore funziona a lungo.

- Il compressore si attiva ad un basso numero di giri in caso di una modesta richiesta di raffreddamento. Sebbene aumenti il tempo di funzionamento, si risparmia energia.
- ▶ Questo è normale nei modelli a risparmio energetico.
- La funzione SuperFrost è inserita.
- ▶ Per raffreddare rapidamente gli alimenti, il compressore funziona più a lungo. Questo è normale.
- La funzione SuperCool è inserita.
- ▶ Per raffreddare rapidamente gli alimenti, il compressore funziona più a lungo. Questo è normale.

Rumorosità eccessiva.

- I compressori a velocità regolata* a causa dei diversi livelli di velocità possono provocare rumori di funzionamento diversi.
- ▶ Il rumore è normale.

Si avverte un gorgoglio e uno scroscio.

- Questo rumore è prodotto dal refrigerante, che scorre nel relativo circuito.
- ▶ Il rumore è normale.

Un lieve clic

- Il rumore si avverte ogni volta che il gruppo refrigerante (il motore) si inserisce e disinserisce automaticamente.
- ▶ Il rumore è normale.

Un ronzio. È più rumoroso per un breve periodo di tempo, quando si inserisce il gruppo refrigerante (il motore).

- Con la funzione SuperFrost inserita, con alimenti freschi appena inseriti o dopo un'apertura prolungata della porta, la potenza di raffreddamento aumenta automaticamente.
- ▶ Il rumore è normale.
- Con la funzione SuperCool inserita, con alimenti freschi appena inseriti o dopo un'apertura prolungata della porta, la potenza di raffreddamento aumenta automaticamente.
- ▶ Il rumore è normale.
- La temperatura ambiente è troppo elevata.
- ▶ Soluzione: (vedere 1.2 Campo d'impiego dell'apparecchio)

Un basso ronzio

- Il rumore è dovuto al flusso d'aria del ventilatore.
- ▶ Il rumore è normale.

Rumore di vibrazione

- L'apparecchio non è fisso sulla base. In questo modo il frigorifero in funzione provoca vibrazioni agli oggetti e ai mobili adiacenti.
- ▶ Verificare il montaggio ed eventualmente allineare nuovamente l'apparecchio.
- ▶ Allontanare bottiglie e recipienti.

Nel display della temperatura è visualizzato: F0 fino a F9

- È presente un errore.
- ▶ Rivolgersi al servizio di assistenza (vedere 6 Manutenzione).

Nel display della temperatura si illumina Guasto di rete

- Nel display della temperatura si visualizza la temperatura più calda, raggiunta durante il guasto di rete
- A causa di un guasto di rete o di un'interruzione di corrente verificatesi nelle ultime ore o negli ultimi giorni, la temperatura di congelazione è aumentata troppo. Una volta conclusa l'interruzione di corrente, l'apparecchio continua a funzionare alla temperatura impostata per ultima.
- ▶ Cancellare la visualizzazione della temperatura più calda: Premere il tasto Allarme Fig. 2 (6).
- ▶ Controllare la qualità degli alimenti. Non consumare alimenti deteriorati. Non ricongelare gli alimenti scongelati.

Nel display della temperatura si illumina DEMO.

- È attivata la modalità DEMO.
- ▶ Rivolgersi al servizio di assistenza (vedere 6 Manutenzione).

L'apparecchio è caldo sulle superfici esterne*.

- Il calore del circuito del refrigerante viene utilizzato per evitare la formazione di acqua di condensa.
- ▶ Questo è normale.

La temperatura non è sufficientemente fredda.

- La porta dell'apparecchio non è chiusa correttamente.
- ▶ Chiudere la porta dell'apparecchio.
- La ventilazione non è sufficiente.
- ▶ Liberare e pulire la griglia di ventilazione.
- La temperatura ambiente è troppo elevata.
- ▶ Soluzione: (vedere 1.2 Campo d'impiego dell'apparecchio).
- L'apparecchio è stato aperto troppo spesso o troppo a lungo.
- ▶ Attendere se la temperatura richiesta si regola di nuovo da sola. In caso contrario, rivolgersi al servizio di assistenza (vedere 6 Manutenzione).
- Sono state introdotte quantità eccessive di alimenti freschi senza aver inserito SuperFrost.
- ▶ Soluzione: (vedere 5.5.5 SuperFrost)
- La temperatura è regolata in modo errato.

- ▶ Regolare la temperatura su valori più freddi e controllare dopo 24 ore.
- L'apparecchio è troppo vicino ad una sorgente di calore (cucina, calorifero ecc.).
- ▶ Cambiare l'ubicazione dell'apparecchio o della sorgente di calore.
- L'apparecchio non è stato montato correttamente nella nicchia.
- ▶ Verificare se l'apparecchio è installato correttamente e se lo sportello chiude bene.

L'illuminazione interna non funziona.

- L'apparecchio non è acceso.
- ▶ Accendere l'apparecchio.
- La porta è rimasta aperta per più di 15 minuti.
- ▶ L'illuminazione interna si spegne automaticamente con la porta aperta dopo circa 15 minuti.
- L'illuminazione a LED è difettosa oppure il coperchio è danneggiato:



AVVERTENZA

Pericolo di lesioni a causa di scossa elettrica!

Sotto il coperchio si trovano elementi sotto corrente.

- ▶ Far sostituire o riparare l'illuminazione interna a LED solo dal servizio di assistenza o da personale tecnico qualificato.



AVVERTENZA

Pericolo di lesioni dovute alla luce a LED!

L'intensità luminosa dell'illuminazione LED corrisponde al gruppo di rischio RG 2.

Se la copertura non funziona:

- ▶ non guardare direttamente la luce da vicino utilizzando lenti ottiche. In caso contrario, gli occhi possono ferirsi.

8 Messa fuori servizio

8.1 Spegnere l'apparecchio

Nota

- ▶ Per spegnere l'intero apparecchio è necessario disinserire solo il vano congelatore. Automaticamente viene spento anche il vano frigorifero.
- ▶ Il vano frigorifero può essere spento singolarmente (per es. durante un'assenza prolungata come le ferie), il vano congelatore continua ad essere in funzione.
- ▶ Se non è possibile spegnere l'apparecchio o il vano frigorifero, la sicurezza bambini è attiva (vedere 5.1 Sicurezza bambini).

8.1.1 Spegnimento dell'intero apparecchio tramite vano congelatore

- ▶ Premere il tasto On/Off del vano congelatore Fig. 2 (7) per ca. 2 secondi.
- ▷ Viene emesso un lungo beep.
- ▷ I display della temperatura sono spenti.
- ▷ L'apparecchio (vano frigorifero e vano congelatore) è spento.

8.1.2 Spegnimento del vano frigorifero

Nota

Assenza prolungata, come ferie

- ▶ Il vano frigorifero può essere spento / acceso separatamente dal vano congelatore.
- ▶ Premere il tasto On/Off del vano frigorifero Fig. 2 (1) per ca. 2 secondi.

- ▷ Il display della temperatura del vano frigorifero Fig. 2 (8) è spento.
- ▷ Il vano frigorifero è spento.
- ▷ Il vano congelatore rimane in funzione.

8.2 Messa fuori servizio

- ▶ Svuotare l'apparecchio.
- ▶ Spegnere l'apparecchio (vedere 8 Messa fuori servizio).
- ▶ Estrarre la spina.
- ▶ Pulire l'apparecchio (vedere 6.2 Pulizia dell'apparecchio).



- ▶ Lasciare aperta la porta per evitare la formazione di cattivi odori.

9 Smaltimento dell'apparecchio

L'apparecchio contiene ancora materiali preziosi e deve essere smaltito in un centro diverso dalla raccolta indifferenziata dei rifiuti urbani. Gli apparecchi fuori uso devono essere smaltiti a regola d'arte in conformità alle norme e leggi locali.



Non danneggiare il circuito refrigerante dell'apparecchio fuori uso durante il trasporto per evitare che il refrigerante in esso contenuto (dati riportati sulla targhetta identificativa) e l'olio possano fuoriuscire senza controllo.

- ▶ Mettere fuori uso l'apparecchio.
- ▶ Estrarre la spina di rete.
- ▶ Staccare il cavo di alimentazione.



Liebherr-Hausgeräte Ochsenhausen GmbH

Memminger Straße 77-79

88416 Ochsenhausen

Deutschland

home.liebherr.com