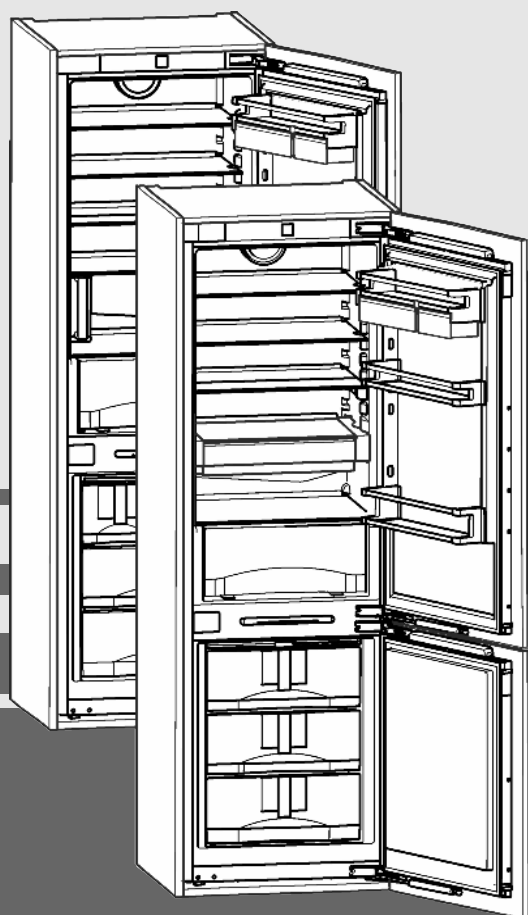


Használati utasítás

beépíthető kombinált hűtő-fagyasztókészülék

HU



20200617 **7086532 - 00**

ICN/ SICN/ ICNP

LIEBHERR

Tartalomjegyzék

1	A készülék áttekintése.....	2
1.1	A készülék és a felszerelés áttekintése.....	2
1.2	A berendezés alkalmazási területe.....	2
1.3	Megfelelőségi nyilatkozat.....	3
1.4	Termékadatok.....	3
1.5	EPREL adatbázis.....	3
1.6	Takarékoskodás az energiával.....	3
2	Általános biztonsági utasítások.....	3
3	Kezelő- és kijelzőelemek.....	4
3.1	Kezelő- és vezérlőelemek.....	4
3.2	Hőmérsékletjelző.....	5
4	Üzembe helyezés.....	5
4.1	A készülék bekapcsolása.....	5
5	Kezelés.....	5
5.1	Gyermekbiztosíték.....	5
5.2	Ajtóriasztó.....	5
5.3	Hőmérséklet riasztás.....	5
5.4	Hűtőrész.....	6
5.5	Fagyasztórész.....	9
6	Karbantartás.....	12
6.1	Leolvasztás a NoFrost rendszerrel.....	12
6.2	Berendezés tisztítása.....	12
6.3	Az IceMaker tisztítása*.....	12
6.4	Vevőszolgálat.....	13
7	Üzemzavarok.....	13
8	Üzemen kívül helyezés.....	14
8.1	A készülék kikapcsolása.....	14
8.2	Üzemen kívül helyezés.....	15
9	A berendezés kezelése hulladékként.....	15

A gyártó folyamatosan dolgozik az egyes típusok és modellek továbbfejlesztésén. Ezért kérjük megértését azzal kapcsolatban, hogy a formai, műszaki és a felszerelést illető változtatás jogát fent kell tartanunk.

Olvassa át figyelmesen a használati utasításban foglalt tudnivalókat, hogy új berendezésének összes előnyét megismerhesse.

Ez a használati útmutató több típusra érvényes, ezért eltérések előfordulhatnak. Csillaggal (*) jelöltük meg azokat a bekezdéseket, amelyek csak bizonyos berendezésekre igazak.

A kezelési útmutatásokat ►, a kezelés eredményét pedig ▢ jelzi.

1 A készülék áttekintése

1.1 A készülék és a felszerelés áttekintése

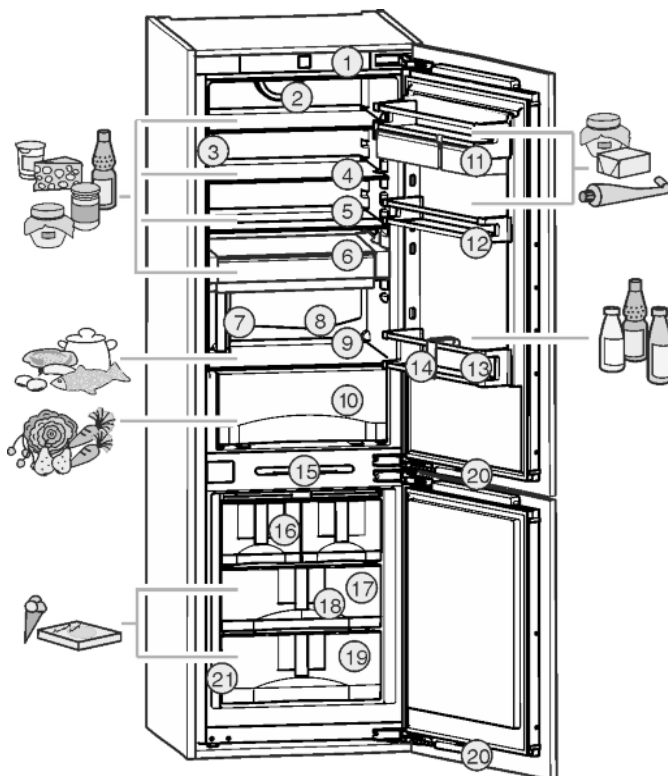


Fig. 1

- | | |
|------------------------------|---------------------------------------|
| (1) Kezelő- és vezérlőelemek | (12) Konzervtartó |
| (2) Ventilátor | (13) Palacktartó |
| (3) LED fényoszlop | (14) Palacktartó |
| (4) Tárolólap | (15) LED világítás a fagyasztórészben |
| (5) Felosztható tárolólapok | (16) IceMaker* |
| (6) VarioSafe | (17) Jégakku |
| (7) Víztartály* | (18) Információs rendszer |
| (8) Túlfolyónyílás | (19) Fagyasztófiók |
| (9) Leghidegebb rész | (20) Záráscsillapító |
| (10) BioCool | (21) Típus tábla |
| (11) VarioBox | |

Megjegyzés

- Az élelmiszereket az ábrán bemutatott módon rendezze el. Így a készülék energiatakarékos módon működik.
- A tartók, fiókok vagy kosarak elrendezése kiszállított állapotban az optimális energiahatékonyságnak megfelelő.

1.2 A berendezés alkalmazási területe

Rendeltetésszerű használat

A készülék kizárólag élelmiszerek hűtésére alkalmas házi vagy háztartási környezetben. Ilyennek számít pl. a következő használat

- személyzeti konyhákban, reggeli szolgáltató penziókban,
- vendégek számára vidéki nyaralókban, szállodákban és más szálláshelyeken,
- élelmiszerellátásnál és hasonló nagykereskedelmi szolgáltatásnál.

Minden más alkalmazási mód tilos.

Előre látható hibás használat

Az alábbi alkalmazások kifejezetten tilosak:

- Gyógyszerek, vérplazma, laboratóriumi preparátumok vagy hasonló, a 2007/47/EK gyógyszertermékekkel kapcsolatos irányelv hatálya alá tartozó anyagok és termékek hűtése és tárolása
- Alkalmazás robbanásveszélyes területeken

A készülék helytelen használata a tárolt áru károsodását vagy romlását okozhatja.

Klímaosztályok

A készülék a klímaosztályok szerinti besorolásban a korlátozott környezeti hőmérséklet mellett használható. Az Ön készülékére vonatkozó klímaosztályt a típusábrán találja.

Megjegyzés

- ▶ A zavartalan üzemeltetés biztosításához tartsa be a megadott környezeti hőmérsékleteket.

Klímaosztály	az alábbi környezeti hőmérsékleteken:
SN	10 °C – 32 °C
N	16 °C – 32 °C
ST	16 °C – 38 °C
T	16 °C – 43 °C

1.3 Megfelelőségi nyilatkozat

A hűtőkör tömítettségét megvizsgáltuk. A készülék beépített állapotban megfelel a vonatkozó biztonsági előírásoknak, valamint a 2014/35/EU, 2014/30/EU, 2009/125/EK, 2011/65/EK és 2010/30/EU számú irányelveknek.

1.4 Termékadatok

Az 2017/1369/EU rendeletnek megfelelően a termékadatokat mellékeljük a készülékhez. A termék teljes adatlapja a Liebherr honlapon, a Letöltés részben áll rendelkezésre.

1.5 EPREL adatbázis

2021. március 1-jétől az energiafogyasztási címkézéssel és a környezettudatos tervezéssel kapcsolatos információkat az európai termékadatbázisban (EPREL) találhatja meg. A termékadatbázis a következő címen érhető el: <https://eprel.ec.europa.eu/>. Az oldal megkéri, hogy adja meg modelljének jelölését. A modell jelölését a típusábrán találja.

1.6 Takarékoskodás az energiával

- Mindig ügyeljen a jó szellőzésre és elszívásra. Ne takarja le a szellőzőnyílásokat, ill. -rácsokat.
- Mindig tartsa szabadon a ventilátor szellőzőrését.
- A készüléket ne állítsa fel közvetlen napsugárzásnak kitett helyeken, tűzhely, fűtőtest és hasonló mellett.
- Az energiafogyasztás a felállítás helyén érvényes feltételektől, például a környezeti hőmérséklettől függ (lásd 1.2 A berendezés alkalmazási területe). Ha a környezeti hőmérséklet eltér a szabványos 25 °C-os hőmérséklettől, akkor megváltozhat az energiafogyasztás.

- A berendezést lehetőleg rövid időre nyissa ki.
- Minél alacsonyabb hőmérsékletet állít be, annál magasabb az energiafogyasztás.
- Az élelmiszereket szétválogatva rendezze el (lásd 1 A készülék áttekintése).
- Az élelmiszereket jól becsomagolva és lefedve tárolja. Így elkerülhető a dérképződés.
- Az élelmiszereket csak a szükséges ideig vegye ki, hogy ne melegedjenek fel túlságosan.
- Ha meleg ételeket szeretne behelyezni, akkor először hagyja lehűlni azokat szobahőmérsékletűre.
- A mélyhűtött árukat a hűtőtérben olvassza fel.
- Hosszabb szabadság idején ürítse le és kapcsolja ki a hűtőrészt.

2 Általános biztonsági utasítások

A felhasználót fenyegető veszélyek:

- Ezt a készüléket gyerekek, csökkent fizikai, érzékelési és mentális képességű, valamint tapasztalattal és ismeretekkel nem rendelkező személyek csak felügyelet mellett használhatják, vagy ha oktatást kaptak a készülék biztonságos használatáról, és értik az ebből eredő veszélyeket. Gyerekeknek nem szabad a készülékkel játszani. A tisztítást és a felhasználói karbantartást ne végezzék gyerekek felügyelet nélkül. A 3 és 8 év közötti gyermekek végezhetnek be- és kirakodást a készüléknél. A 3 év alatti gyermekeket tartsa távol a készüléktől, hacsak nem állnak folyamatos felügyelet alatt.
- Amikor a készüléket leválasztja a hálózatról, mindig a csatlakozódugót fogja meg. Ne a kábelnél fogva húzza.
- Hiba esetén húzza ki a hálózati csatlakozót vagy kapcsolja le a biztosítékot.
- A hálózati csatlakozóvezetékét ne sértse meg. Ne működtesse a készüléket hibás hálózati csatlakozóvezetékkel.
- A berendezésen javításokat, beavatkozásokat csak a vevőszolgálat, vagy erre kiképzett szakszemélyzet végezhet, és a hálózati csatlakozóvezetékét is csak ők cserélhetik le.
- A berendezést csak az útmutatóban lévő adatok alapján szerelje be, csatlakoztassa és kezelje hulladékként.
- A berendezést csak beszerelt állapotban működtesse.
- Őrizze meg gondosan ezt az útmutatót, és szükség esetén adja tovább a készülék következő tulajdonosának.

Tűzveszély:

- A készülékben lévő hűtőközeg (adatokat lásd a típusábrán) környezetbarát, de gyúlékony. A szivárgó hűtőközeg begyulladhat.
 - A hűtőkör csővezetékét ne sértse meg.
 - A készülék belső terében ne foglalatoskodjon gyújtóforrásokkal.

Kezelő- és kijelzőelemek

- A készülék belsejében ne használjon elektromos eszközöket (pl. gőztisztító készüléket, fűtőberendezést, jégkrémkészítőt stb.).
- Ha a hűtőfolyadék kifolyik: a kilépés helyének közeléből távolítsa el a nyílt lángot vagy a gyújtóforrásokat. Jól szellőztesse ki a helységet. Értesítse a vevőszolgálatot.
- Ne tároljon a készülékben robbanékony anyagokat vagy éghető hajtógázzal, mint pl. propánnal, butánnal, pentánnal stb. működő szóródobozokat. Az ilyen flakonokat a tartalmukra vonatkozó rányomtatott adatok alapján, vagy a láng jelkép segítségével lehet felismerni. Az esetlegesen kiáramló gázokat az elektromos alkatrészek meggyújthatják.
- Alkoholos italokat vagy egyéb alkoholtartalmú üvegeket csak jól lezárva tároljon. Az esetlegesen kilépő alkoholt az elektromos alkatrészek meggyújthatják.

A berendezés eldőlhet és felborulhat:

- Az aljzatot, fiókokat, ajtókat stb. ne használja lépcsőnek, és ne támaszkodjon rá. Ez különösen érvényes a gyerekekre.

Az élelmiszer megmérgeződhet:

- A túl sokáig tárolt élelmiszereket ne fogyassza el.

Fagyást, érzéstelenséget és fájdalmat érezhet:

- Ne hagyja, hogy bőre hosszú ideig hideg felületekhez vagy hűvös/fagyott árukhoz érjen, vagy védekezzen ez ellen, pl. használjon kesztyűt.

Sérülés vagy kár keletkezhet:

- A forró gőz sérüléseket okozhat. A leolvasztáshoz ne használjon elektromos fűtő- vagy gőzsugaras tisztítókészülékeket, nyílt lángot vagy leolvasztó sprayt.
- Ne szedje le a jeget éles tárgyakkal.

Zúzódásveszély:

- Az ajtó nyitásakor és zárásakor ne nyúljon a zsanérhoz. Beszorulhatnak az ujjai.

A készüléken található jelek:



A jel a kompresszoron helyezkedhet el. A kompresszorban található olajra vonatkozik, és a következő veszélyre utal: lenyelve vagy a légutakba jutva halált okozhat. Ez az utasítás csak az újrahasznosításnál bír jelentőséggel. Normál üzemeltetés során semmilyen veszély nem áll fenn.



A jel a kompresszoron található, és a tűzveszélyes anyagok által jelentett veszélyt jelöli. Ne távolítsa el a matricát.



A készülék hátoldalán ilyen vagy ehhez hasonló matrica található. Az ajtó és/vagy a burkolat habformázott paneljeire vonatkozik. A megjegyzés csak az újrahasznosítás szempontjából lényeges. Ne távolítsa el a matricát.

Tartsa be a többi fejezetben lévő különleges utasításokat:

	VESZÉLY	egy közvetlenül fenyegető veszélyes helyzetet jelez, ami halált vagy súlyos testi sérüléseket okoz, ha nem kerül el.
	FIGYELMEZTETÉS	egy veszélyes helyzetet jelez, ami halált vagy súlyos testi sérülést okozhat, ha nem kerül el.
	VIGYÁZAT	egy veszélyes helyzetet jelez, ami könnyű vagy közepesen súlyos testi sérülést okozhat, ha nem kerül el.
	FIGYELEM	egy veszélyes helyzetet jelez, ami anyagi károkat okozhat, ha nem kerül el.
	Megjegyzés	hasznos tanácsokat és tippeket jelez.

3 Kezelő- és kijelzőelemek

3.1 Kezelő- és vezérlőelemek

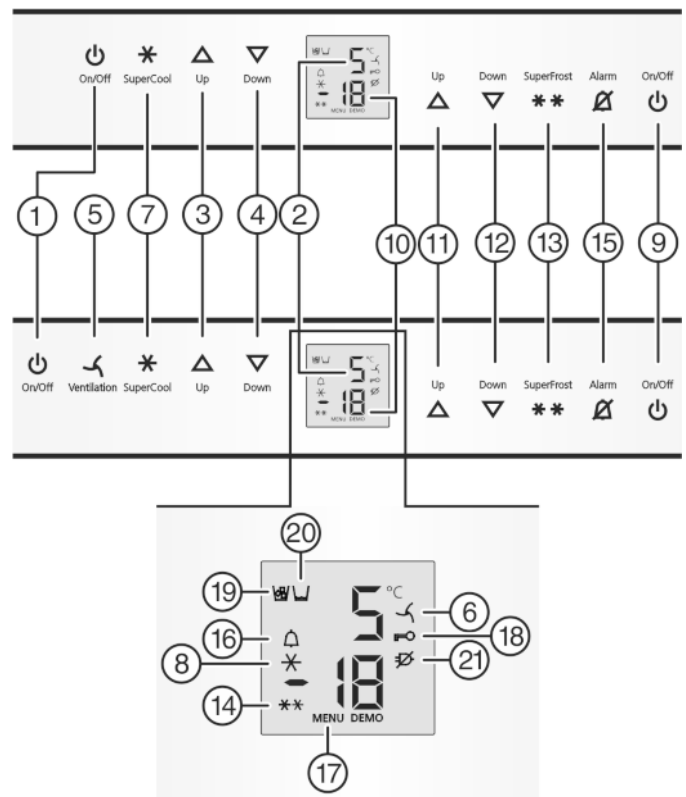


Fig. 2

- | | |
|-----------------------------------|---|
| (1) Hűtőréz On/Off gombja | (12) Fagyasztórész lefele állító gombja |
| (2) Hűtőréz hőmérsékletki-jelzője | (13) SuperFrost gomb |
| (3) Hűtőréz felfele állító gombja | (14) SuperFrost jelzés gombja |

- | | |
|--|-------------------------------|
| (4) Hűtőrész lefele állító gombja | (15) Riasztás gomb |
| (5) Szellőzés gomb* | (16) Riasztás jelzés |
| (6) Szellőzés jelzés* | (17) Menü jelzés |
| (7) SuperCool gomb | (18) Gyermekbiztosíték jelzés |
| (8) SuperCool jelzés | (19) IceMaker jelzés* |
| (9) Fagyasztórész On/Off gombja | (20) Víztartály jelzés* |
| (10) Fagyasztórész hőmérsékletkijelzője | (21) Hálózatkimaradás ikonja |
| (11) Fagyasztórész felfele állító gombja | |

3.2 Hőmérsékletjelző

Normál üzemmódban kijelzi:

- a legmagasabb fagyasztási hőmérsékletet
- az átlagos hűtési hőmérsékletet

A fagyasztórész hőmérsékletkijelzője villog:

- megváltoztatta a hőmérséklet beállítását
- bekapcsolás után a hőmérséklet még nem elég alacsony
- a hőmérséklet több fokkal megemelkedett

A kijelzőn vonalak villognak:

- a fagyasztó hőmérséklete 0 °C felett van.

Az alábbi kijelzések üzemzavarra utalnak. Lehetséges okok és a megszüntetéshez szükséges intézkedések: (lásd 7 Üzemzavarok).

- **F0 – F9**
- **FE***
- A hálózati kimaradás  ikonja villog.

4 Üzembe helyezés

4.1 A készülék bekapcsolása

Megjegyzés

A gyártó javaslata:

- ▶ A fagyasztott árut -18 °C vagy még alacsonyabb hőmérsékleten helyezze be.

A készüléket kb. 2 órával az áruk első berakása előtt kapcsolja be.

4.1.1 Teljes készülék bekapcsolása a fagyasztórészen keresztül

- ▶ Nyissa ki az ajtót.
- ▶ Nyomja meg a fagyasztórész főkapcsoló gombját *Fig. 2 (9)*.
- ▷ A hűtőrész hőmérsékletkijelzője az aktuális hőmérsékletet mutatja.
- ▷ A fagyasztó rész hőmérsékletkijelzője és a riasztás ikon villog, míg a hőmérséklet eléggé alacsony nem lesz. Ha a hőmérséklet 0 °C felett van, vonalak villognak, ha az alatt van, az aktuális hőmérséklet villog.
- ▷ Ha a kijelzőn a „DEMO” felirat látható, a bemutató üzemmód van bekapcsolva. Forduljon a vevőszolgálathoz.

4.1.2 A hűtőrész bekapcsolása

Megjegyzés

Hosszabb távollét, például nyaralás

- ▶ A hűtőrészt a fagyasztórésztől külön is be-/kikapcsolhatja.

- ▶ Nyissa ki az ajtót.
- ▶ Nyomja meg a hűtőrész főkapcsoló gombját *Fig. 2 (1)*.

- ▷ Be van kapcsolva a hűtőrész: Világít a hűtőrész hőmérsékletjelzője *Fig. 2 (2)*. A hűtőrész ajtajának kinyitásakor a belső világítás világítani kezd.

5 Kezelés

5.1 Gyermekbiztosíték

A gyermekbiztosítékkal biztosíthatja, hogy a gyerekek játék közben ne kapcsolják ki véletlenül a berendezést.



5.1.1 A gyermekbiztosíték beállítása

- ▶ Beállítási mód aktiválása: Nyomja meg a SuperFrost gombot *Fig. 2 (13)* kb. 5 mp-re.

▷ A kijelzőn **c** villog.

▷ Kigyullad a Menü ikon *Fig. 2 (17)*.

- ▶ A jóváhagyáshoz nyomja meg röviden a SuperFrost gombot *Fig. 2 (13)*.

Amikor a kijelzőn **c!** jelenik meg:

- ▶ A gyermekbiztosíték bekapcsolásához nyomja meg röviden a SuperFrost gombot *Fig. 2 (13)*.



▷ A gyermekbiztosíték ikonja *Fig. 2 (18)* világít. A kijelzőn **c** villog.

Amikor a kijelzőn **c0** jelenik meg:

- ▶ A gyermekbiztosíték kikapcsolásához nyomja meg röviden a SuperFrost gombot *Fig. 2 (13)*.

▷ A gyermekbiztosíték ikon *Fig. 2 (18)* kialszik. A kijelzőn **c** villog.

- ▶ Beállítási mód kikapcsolása: Nyomja meg a fagyasztórész főkapcsoló gombját *Fig. 2 (9)*.

-vagy-

- ▶ Várjon 5 percet.

▷ A hőmérsékletkijelzőn újra megjelenik a hőmérséklet.

5.2 Ajtóriasztó

A hűtő- és a fagyasztórészhez

Ha az ajtó 60 másodpercnél tovább van nyitva, megszólal egy figyelmeztető hangjelzés.

A figyelmeztető hangjelzés automatikusan elhallgat, mikor az ajtót becsukja.



5.2.1 Ajtóriasztás elnémítása

A nyitott ajtó esetén megszólaló figyelmeztető hangjelzést el lehet némítani. A hang lekapcsolása addig hatásos, amíg az ajtó nyitva van.

- ▶ Nyomja meg a riasztás gombot *Fig. 2 (15)*.

▷ Az ajtóriasztás elnémul.

5.3 Hőmérséklet riasztás

Ha a fagyasztási hőmérséklet nem elég alacsony, megszólal egy figyelmeztető hangjelzés.

Egyidejűleg villog a hőmérsékletkijelző és a riasztás ikon *Fig. 2 (16)*.



A túl magas hőmérsékletnek a következő okai lehetnek:

- meleg friss élelmiszert helyezett be
- az élelmiszerek átrendezése és kivétele során túl sok meleg szobalevegő áramlott be
- hosszabb áramkimaradás történt
- a készülék hibás

Kezelés

A figyelmeztető hangjelzés automatikusan elnémul, a riasztás ikon *Fig. 2 (16)* eltűnik és a hőmérsékletkijelző is abbahagyja a villogást, mikor a hőmérséklet újra eléggé alacsony.

Ha a riasztási állapot fennmarad: (lásd 7 Üzemzavarok) .

Megjegyzés

Ha a hőmérséklet nem elég alacsony, az élelmiszer megromolhat.

▶ Ellenőrizze az élelmiszerek minőségét. A megromlott élelmiszereket ne fogyassza el.

5.3.1 A hőmérséklet riasztás elnémítása

A figyelmeztető hangjelzést el lehet némítani. Mikor a hőmérséklet újra eléggé alacsony, a riasztási funkció ismét használható.

▶ Nyomja meg a riasztás gombot *Fig. 2 (15)*.

▷ A figyelmeztető hangjelzés elnémul.

5.4 Hűtőrész

A hűtőrészben a levegő természetes keringése miatt különböző hőmérsékletű helyek alakulnak ki. Közvetlenül a zöldségszíkok felett és a hátoldal mentén van a leghidegebb. A hűtőrész felső részében elől és az ajtóban van a legmelegebb.

5.4.1 Élelmiszerek hűtése

Megjegyzés

Az energiafogyasztás nő, a hűtési teljesítmény pedig csökken, ha a szellőztetés nem elegendő.

▶ A ventilátor szellőzőrését mindig hagyja szabadon.

▶ A könnyen romlandó élelmiszereket, mint a készételeket, hús- és kolbászárukat a leghidegebb részben tartsa. A felső részbe és az ajtóba vaját én konzerveket helyezzen. (lásd 1 A készülék áttekintése)

▶ A csomagoláshoz újrafelhasználható műanyag-, fém-, alumínium- és üvegedényeket, valamint frissen tartó fóliákat használjon.

▶ Nyers húst vagy halat mindig tiszta, megfelelően zárt tárolóedényekben tároljon a hűtőrész legalsó polcán, hogy ne érhesen más élelmiszerekhez, illetve ne csepeghessen azokra.

▶ Illatot vagy ízt kibocsátó vagy átvevő élelmiszereket valamint folyadékokat mindig zárt edényekben vagy letakarva tároljon.

▶ A hűtőrész aljának első részébe csak rövid ideig helyezzen hűtött árukat, pl. átrendezéskor vagy válogatáskor. A hűtött árukat ne hagyja álva, különben az ajtó zárásakor hátracsúszhatnak vagy feldőlhetnek.

▶ Az élelmiszereket ne tárolja túl szorosan egymás mellett, hogy a levegő jól tudjon áramlani közöttük.

5.4.2 Hőmérséklet beállítása

A hőmérséklet a következő tényezőktől függ:

- az ajtónyitás gyakorisága
- az ajtónyitás időtartama
- a helyiség hőmérséklete a felállítás helyén
- az élelmiszer fajtája, hőmérséklete és mennyisége

A hőmérsékletet 9 °C és 1 °C közé állíthatja be, a javasolt érték 5 °C.

▶ Hőmérséklet melegebbre állítása: Nyomja meg a hűtőrész Up állító gombját *Fig. 2 (3)*.

▶ Hőmérséklet hidegebbre állítása: Nyomja meg a hűtőrész Down állító gombját *Fig. 2 (4)*.

▷ A gomb első megnyomásakor a hűtőrész hőmérsékletkijelzője az eddig beállított értéket mutatja villogva.

▶ Ha a hőmérsékletet 1 °C-onként szeretné állítani: röviden nyomja meg a gombot.

▶ A hőmérséklet folyamatos állításához: a gombot tartsa lenyomva.

▷ A beállítás alatt az érték villogva jelenik meg.

▷ A gomb utolsó megnyomása után kb. 5 mp-cel a tényleges hőmérséklet jelenik meg. A hőmérséklet lassan beáll az új értékre.

5.4.3 A SuperCool



A SuperCool funkcióval a legnagyobb hűtési teljesítményre kapcsolhat. Ezáltal alacsonyabb hőmérsékleteket érhet el:

- a hűtőrészben

A SuperCool funkciót akkor használja, ha nagyobb mennyiségű élelmiszert gyorsan kell lehűteni.

Ha a SuperCool funkciót bekapcsolta, a ventilátor* működhet. A berendezés a legnagyobb hűtési teljesítménnyel dolgozik, ami miatt a hűtő gépegység zaja átmenetileg nagyobb lehet.

A SuperCool kissé több energiát fogyaszt.

A SuperCool funkció bekapcsolása

▶ Nyomja meg röviden a SuperCool gombot *Fig. 2 (7)*.

▷ A SuperCool ikon *Fig. 2 (8)* világít a kijelzőn.

▷ A hűtési hőmérséklet a leghidegebb értékre csökken.

▷ Bekapcsolta a SuperCool funkciót.

▷ A SuperCool funkció automatikusan kikapcsol. A készülék energiatakarékos normál üzemmódban működik tovább.

A SuperCool rész idő előtti kikapcsolása

▶ Nyomja meg röviden a SuperCool gombot *Fig. 2 (7)*.

▷ A SuperCool ikon *Fig. 2 (8)* kialszik a kijelzőn.

▷ A SuperCool funkciót kikapcsolta.

5.4.4 Ventilátor*

A ventilátor bekapcsolásával nagy mennyiségű friss élelmiszert hűthet le gyorsan, vagy az összes rakodópolcon viszonylag egyenletes hőmérséklet-eloszlást érhet el.



A keringtetett levegő hűtését a következő esetekben ajánljuk:

- a helyiség magas hőmérséklete esetén (magasabb, mint 33 °C)
- magas páratartalom esetén

A keringtetett levegős hűtés valamivel több energiát fogyaszt. Nyitott ajtó esetén a ventilátor automatikusan kikapcsol, hogy energiát takarítson meg.

Ventilátor bekapcsolása*

▶ Nyomja meg röviden a szellőztetés gombot *Fig. 2 (5)*.

▷ A szellőztetés ikonja *Fig. 2 (6)* világít.

▷ A ventilátor aktív. Néhány készüléknél csak akkor kapcsol be, ha a kompresszor működik.

Ventilátor kikapcsolása*

▶ Nyomja meg röviden a szellőztetés gombot *Fig. 2 (5)*.

▷ A szellőztetés ikon *Fig. 2 (6)* kialszik.

▷ A ventilátort ezzel kikapcsolta.

5.4.5 Tárolólapok

Tárolólapok behelyezése vagy kivétele

A tárolólapok akaratlan kihúzás ellen kihúzásgátlóval vannak biztosítva.

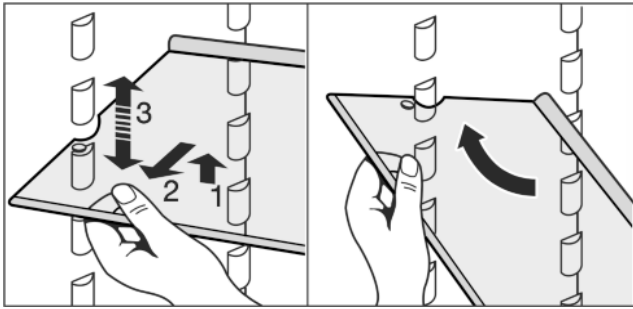
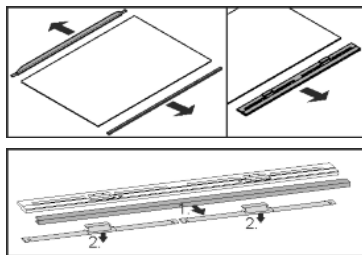


Fig. 3

- ▶ A tárolólapokat emelje fel, és előrefelé kissé húzza ki őket.
- ▶ A tárolólapok magassága állítható. Ehhez a tartó oldalán lévő kivágásokat el kell mozdítani.
- ▶ A teljes kiemeléshez a tárolólapot állítsa ferde szögbe, majd előrefelé húzza ki.
- ▶ Tolja be a tárolólapokat úgy, hogy a hátsó ütközőszegély felfelé mutasson.
- ▷ Az élelmiszerek nem fagynak tartósan a hátsó falhoz.

A tárolólap szétszedése



- ▶ A tárolólapok tisztításhoz kiserelhetők.

5.4.6 Felosztható tárolólapok használata

- ▶ A felosztható tárolólapokat az ábra szerint tolja be.

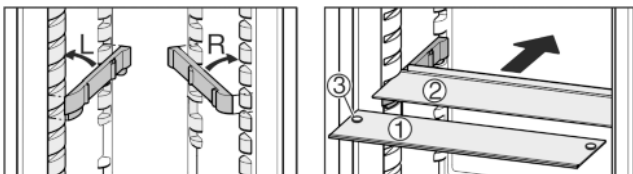
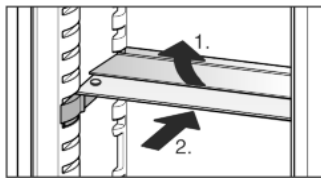


Fig. 4

- ▶ A helyezősíneket tegye fel, ügyeljen a jobb (R) és a bal (L) oldali részre!
- ▶ Az üveglap (2) ütközőszegélye hátul legyen.
- ▶ Az (1) üveglap kihúzásgátlói elöl legyenek, hogy a (3) leállítók lefelé nézzenek.

5.4.7 VarioSafe

A VarioSafe a kisebb méretű élelmiszerek és csomagok, tubusok és üvegek tárolására használható.

A VarioSafe használata

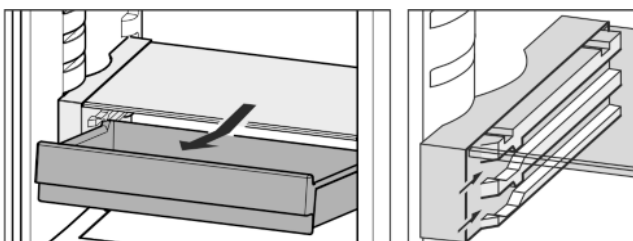
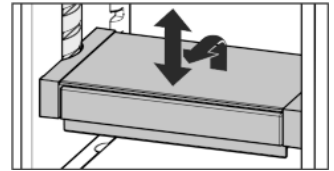


Fig. 5

- ▶ A VarioSafe fiókja kivehető, és két különböző magasságban tolnak be.
- ▶ Ezen kívül a VarioSafe egészének magassága is állítható.
- ▶ A teljes kiemeléshez állítsa ferde szögbe, majd előrefelé húzza ki őket.



A VarioSafe szétszerelése

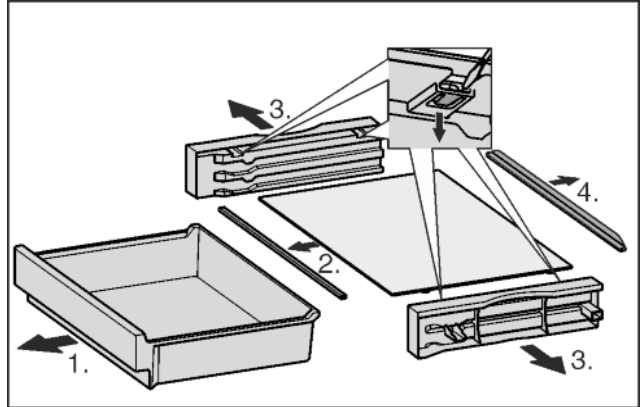


Fig. 6

- ▶ A VarioSafe a tisztításhoz szétszerelhető.

5.4.8 Ajtópolc

Az ajtó rakodópolcainak áthelyezése

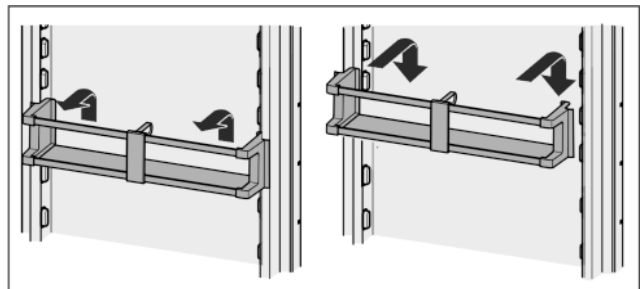


Fig. 7

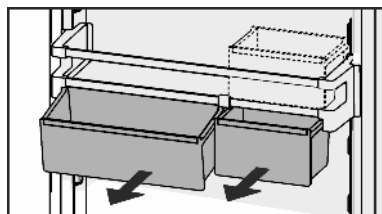
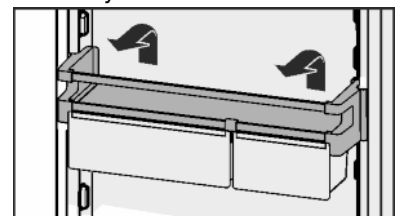


Fig. 8

Használhatja csak az egyik, vagy mindkét dobozt is. Ha különösen magas palackokat tárol, csak egy dobozt akasszon be a palacktartó fölé. A másik dobozt helyezze a tárolóba.

- ▶ A dobozok áthelyezése: Felfele vegye ki, majd a kívánt helyre tegye vissza őket.



Az ajtópolcok szétszedése

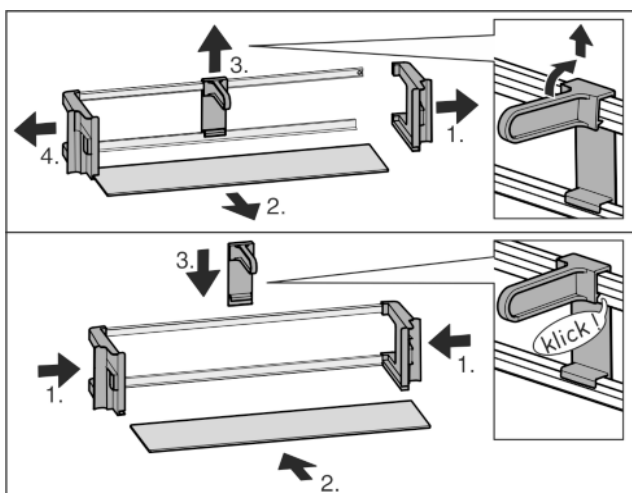


Fig. 9

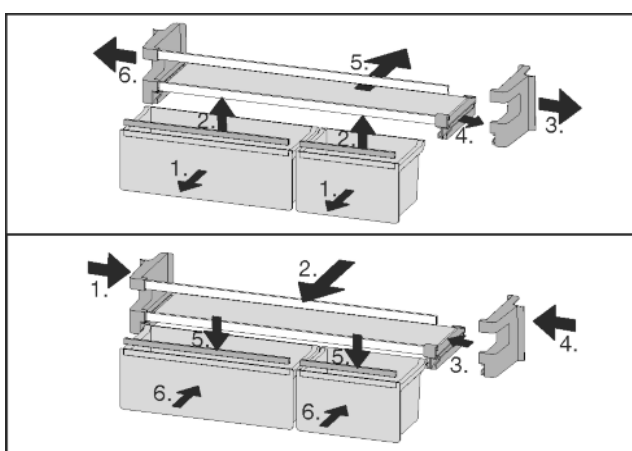
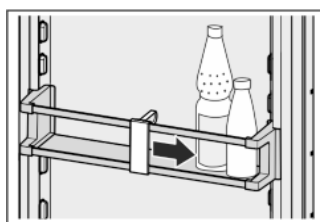


Fig. 10

- ▶ Az ajtópolcok tisztításhoz kiszerezhetők.

5.4.9 A palacktartó használata

- ▶ Tolja el a palacktartót, hogy a palackok ne boruljanak el.



5.4.10 Vajtartó

Vajtartó nyitása / zárása

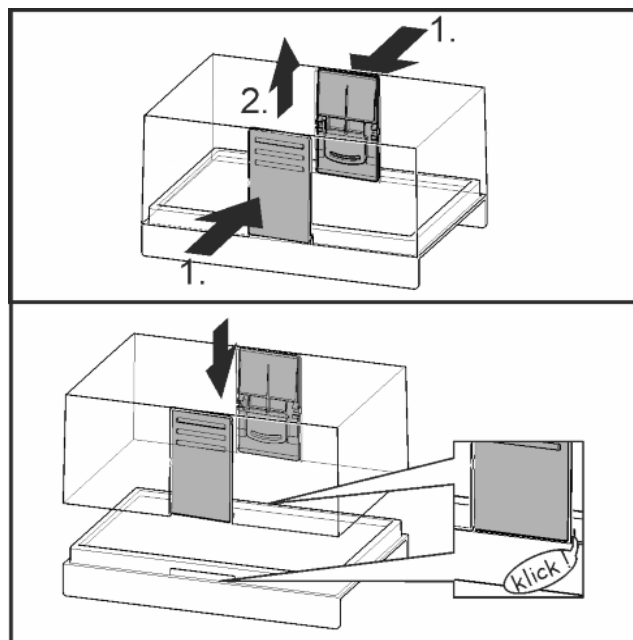


Fig. 11

A vajtartó szétszerelése

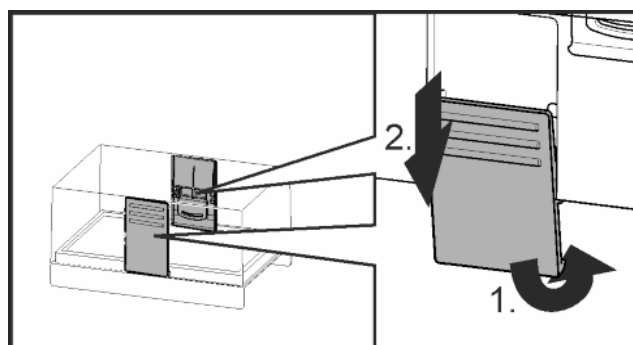
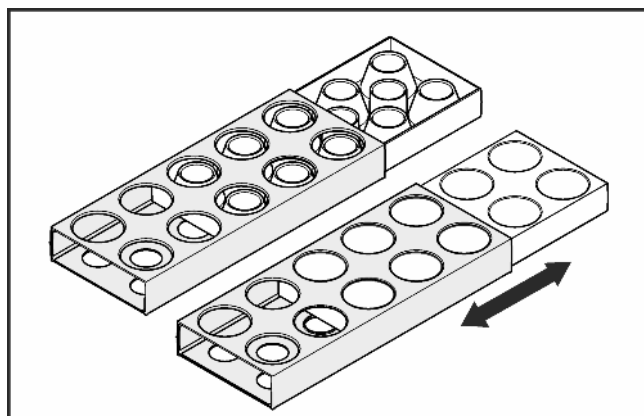


Fig. 12

- ▶ A vajtartó tisztításhoz szétszerelhető.

5.4.11 Tojástartó

A tojástartó kihúzható és megfordítható. A két darab tojástartó különbségek, például eltérő vásárlási dátum jelzésére is használható.



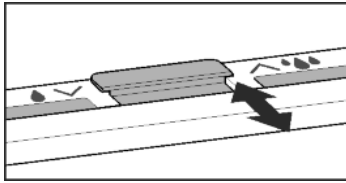
- ▶ A felső oldal tyúktojások tárolására használható.
- ▶ Az alsó oldal fúrtojások tárolására használható.

5.4.12 BioCool-tálca

A páratartalom szabályozása

Ha alacsony a levegő páratartalma: a szabályozót tolja előre.

Ha magas a levegő páratartalma: a szabályozót tolja hátra.



A BioCool-tálca kivétele

Teleszkópsínes BioCool-tálca:

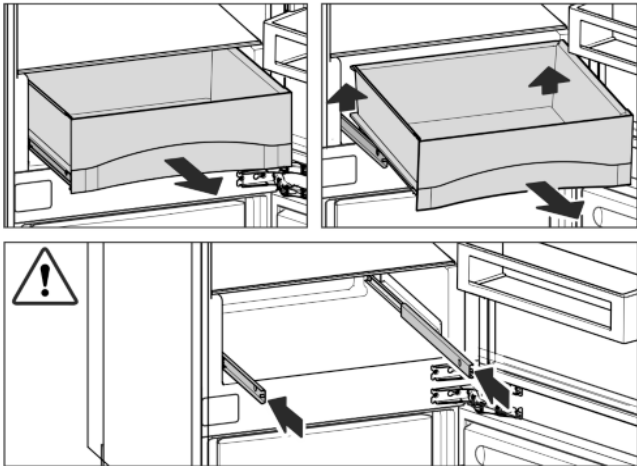


Fig. 13

- ▶ A fiókot húzza ki, a hátulját emelje meg, és előre felé vegye ki.
- ▶ Tolja be a síneket.
- ▶ A BioCool-tálca tisztításhoz kiszerezhető.

5.5 Fagyasztórész

A fagyasztórészben mélyhűtött élelmiszereket és fagyasztott árukat tárolhat, jégkockát készíthet és friss élelmiszereket fagyaszthat le.

5.5.1 Élelmiszerek lefagyasztása

24 órán belül legfeljebb annyi kg friss élelmiszert fagyaszthat le, amennyi a típus tábla (lásd 1 A készülék áttekintése) „Fagyasztási kapacitás ... kg / 24 h” értékénél látható.

A fiókok egyenként max. 25 kg áruval terhelhetők.

A lemezek 35 kg fagyasztott termékkel terhelhetők.

Az ajtó becsukása után vákuum alakul ki. A becsukás után várjon kb. 1 percet azután hagyja az ajtót kissé kinyílni.

VIGYÁZAT

Az üvegcserépek sérülést okozhatnak! Ha italokat tartalmazó palackokat és dobozokat fagyaszt le, azok szétpattanhatnak. Ez különösen érvényes a szénsavas italokra.

- ▶ Italokat tartalmazó palackokat és dobozokat ne fagyasszon le!

Csomagonként az alábbi mennyiséget ne lépje túl, hogy az élelmiszerek a belsejükig átfagyjanak:

- Zöldség, gyümölcs: 1 kg-ig
- Hús: 2,5 kg-ig
- ▶ A élelmiszereket adagonkénti csomagolásához fagyasztótasakot, újra felhasználható műanyag-, fém- vagy alumíniumedényeket használjon.

5.5.2 Élelmiszerek felolvasztása

- a hűtőtérben

- mikrosütőben
- sütőben/tűzhelyben
- szobahőmérsékleten
- ▶ Csak a szükséges mennyiségű élelmiszert vegye ki. A felengedett élelmiszert a lehető leggyorsabban dolgozza fel.
- ▶ A felengedett élelmiszert csak kivételes esetekben fagyassza le még egyszer.

5.5.3 Hőmérséklet beállítása a fagyasztórészben

A készüléket gyárilag a normál működéshez állítottuk be.



A hőmérsékletet -15 °C és -26 °C között állíthatja be, a javasolt érték -18 °C.

- ▶ Hőmérséklet melegebbre állítása: Nyomja meg a fagyasztórész Up állító gombját Fig. 2 (11).
- ▶ Hőmérséklet hidegebbre állítása: Nyomja meg a fagyasztórész Down állító gombját Fig. 2 (12).
- ▷ A gomb első megnyomásakor a fagyasztórész hőmérséklet-kijelzője az eddigi értéket mutatja.
- ▶ Ha a hőmérsékletet 1 °C-onként szeretné állítani: röviden nyomja meg a gombot.

-vagy-

- ▶ A hőmérséklet folyamatos állításához: a gombot tartsa lenyomva.
- ▷ A beállítás alatt az érték villogva jelenik meg.
- ▷ A gomb utolsó megnyomása után kb. 5 másodperccel a tényleges hőmérséklet jelenik meg. A hőmérséklet lassan beáll az új értékre.

5.5.4 SuperFrost

Ezzel a funkcióval a friss élelmiszereket a belsejükig gyorsan átfagyaszthatja. A berendezés a legnagyobb   hűtési teljesítménnyel dolgozik, ami miatt a hűtő gépegység zaja átmenetileg nagyobb lehet.

24 órán belül legfeljebb annyi kg friss élelmiszert fagyaszthat le, amennyi a típus tábla „Fagyasztási kapacitás ... kg/24h” értékénél látható. Ez a maximális fagyasztási kapacitás típusonként és klímaosztályonként változó.

A SuperFrost funkciót attól függően kapcsolja be, hogy mennyi friss élelmiszert kell lefagyasztania: kis mennyiség esetén kb. 6, a maximális mennyiségű fagyasztandó áru esetén pedig a behelyezése előtt 24 órával.

Csomagolja be az élelmiszert, és lehetőleg úgy helyezze be, hogy nagy felületet foglaljon el. A lefagyasztani kívánt élelmiszert ne érintkezzen a már megfagyott áruval, hogy azt ne olvassza fel.

A SuperFrost részt az alábbi esetekben nem kell bekapcsolnia:

- ha már fagyott árut helyez be
- ha naponta max. kb. 2 kg friss élelmiszert fagyaszt le

Lefagyasztás a SuperFrost funkcióval

- ▶ Nyomja meg egyszer röviden a SuperFrost gombot Fig. 2 (13).
- ▷ Kigyullad a SuperFrost ikon Fig. 2 (14).
- ▷ A fagyasztási hőmérséklet csökken, a készülék maximális hűtési teljesítménnyel dolgozik. Kis mennyiségű fagyasztandó áru esetén:
 - ▶ Várjon kb. 6 órát.
 - ▶ A becsomagolt élelmiszert a felső fiókba helyezze be. Maximális mennyiségű fagyasztandó áru esetén:
 - ▶ Várjon kb. 24 órát.
 - ▶ Vegye ki a felső fiókot, és az élelmiszert helyezze közvetlenül a felső tárolólapokra.
- ▷ A SuperFrost automatikusan lekapcsol. A behelyezett mennyiségtől függően, leghamarabb 30, legkésőbb 65 óra elteltével.
- ▷ A SuperFrost jel Fig. 2 (14) eltűnik, mikor a fagyasztás befejeződött.
- ▶ Az élelmiszert helyezze be a fiókba és tolja azokat vissza.

Kezelés

▷ A berendezés normál energiatakarékos üzemmódban működik tovább.

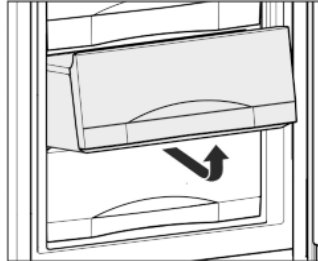
5.5.5 Fiókok

Megjegyzés

Az energiafogyasztás nő, a hűtési teljesítmény pedig csökken, ha a szellőztetés nem elegendő.

NoFrost rendszerrel rendelkező berendezések esetén:

- ▶ A berendezés legalsó fiókját hagyja üresen!
- ▶ A hátsó fal belsején a ventilátor szellőzőrését mindig hagyja szabadon!

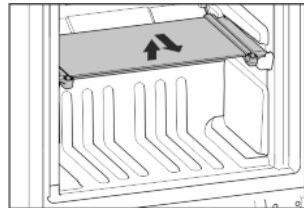


- ▶ Ha a fagyasztott árut közvetlenül a tárolólapokra szeretné helyezni: emelje fel a fiókot és előre húzza ki.

5.5.6 Tárolólapok

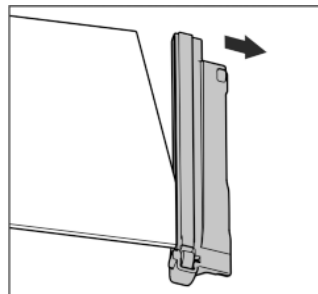
Tárolólapok áthelyezése

- ▶ Tárolólap kivétele: emelje fel az elejét és húzza ki.
- ▶ Tárolólap visszahelyezése: egyszerűen ütközésig tolja be.



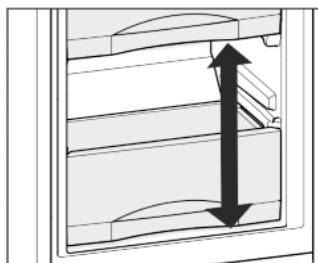
A tárolólap szétszedése

- ▶ A tárolólapok tisztításhoz kiserelhetők.



5.5.7 VarioSpace

A fiókokon kívül a tárolólapok is kivethetők. Így még több teret nyer a nagyobb méretű élelmiszerek, mint például a szárnyasok, húsok, nagyobb vadhúsok, valamint magas pékáruk tárolásához, melyeket egészben fagyaszthat le, és később elkészíthet.



- ▶ A fiókok egyenként max. 25 kg áruval terhelhetők.
- ▶ A lemezek 35 kg fagyasztott termékkel terhelhetők.

5.5.8 Információs rendszer

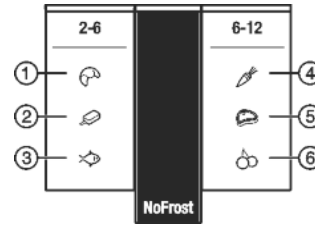


Fig. 14

- (1) Kenyér
- (2) Jégkrémek
- (3) Hal
- (4) Zöldségek
- (5) Hús
- (6) Gyümölcsök

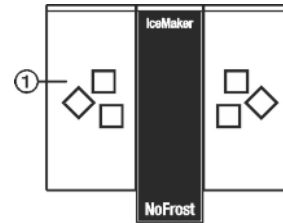


Fig. 15

- (1) Jégkocka*

A számok mindig több fagyasztott termékre adják meg a tárolási időt hónapokban. A megadott tárolási idők irányértékek.

5.5.9 Jégkockatartó*

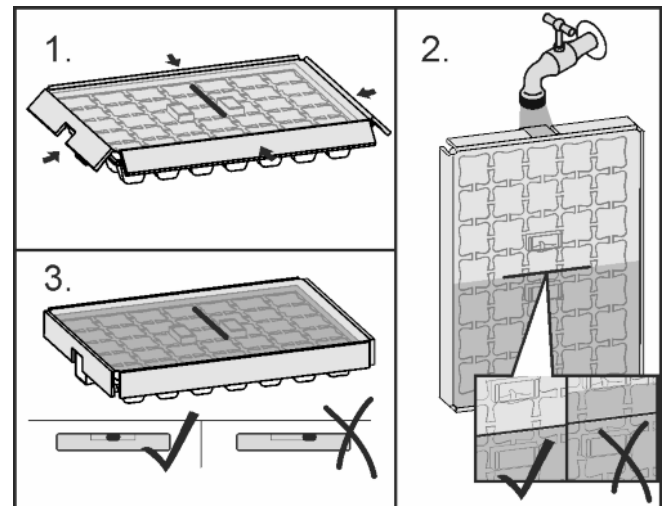


Fig. 16

Ha megfagyott a víz:

- ▶ Rövid időre tartsa meleg víz alá a jégkockatartót.
- ▶ Vegye le a fedelet.
- ▶ A jégkockák kivételéhez enyhén forgassa ellentétes irányba a jégkockatartó végeit.

A jégkockatartó szétszerelése

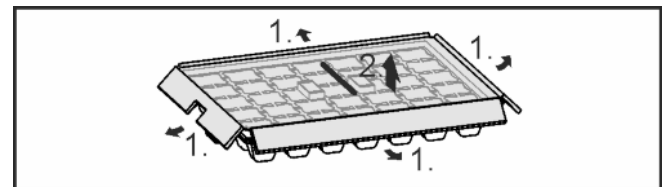


Fig. 17

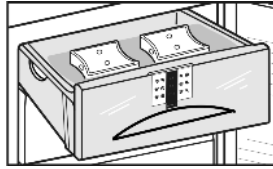
- ▶ A jégkockatartó tisztításhoz szétszerelhető.

5.5.10 Jégakku

A jégakkuk áramkimaradás esetén megakadályozzák, hogy a hőmérséklet túl gyorsan emelkedjen.

A jégakkuk használata

- ▶ A megfagyott jégakkukat helyezze a fagyasztótér felső, elülső részébe, a fagyasztott termékekre.



5.5.11 IceMaker*

A jégkockakészítő a hűtőrészben lévő víztartállyal jégkockákat készít. Ezen kívül a víztartályt hűtött ivóvíz készítésére használhatja.

Az IceMaker a fagyasztórész legfelső fiókjában van. A fiókon „IceMaker” felirat van.

Győződjön meg arról, hogy a következő feltételek teljesülnek:

- A berendezés vízszintesen áll.
- A készülék be van zárva.
- A fagyasztórész be van kapcsolva.
- A víztartályt vízzel tisztítsa ki és töltsse fel.

Az IceMaker bekapcsolása*

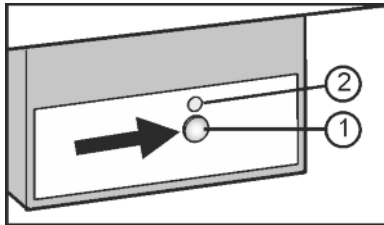


Fig. 18

- ▶ Húzza ki a fiókot.
- ▶ Nyomja meg az On/Off gombot Fig. 18 (1), hogy a LED Fig. 18 (2) világítson.
- ▶ Tolja be a fiókot.
- ▷ Az IceMaker ikon Fig. 2 (19) világít.

Megjegyzés

- ▶ Az IceMaker csak akkor készít jégkockákat, ha a fiók teljesen be van csukva.

Jégkockák készítése*

Az elkészített jégkockák mennyisége a fagyasztási hőmérséklettől függ. Minél alacsonyabb a hőmérséklet, annál több jégkocka tud készülni adott időköz alatt.

A jégkockák az IceMaker részből a fiókba esnek. Ha ezek egy adott szintet elérnek, a berendezés nem készít több jégkockát. Az IceMaker nem tölti fel a fiókot a pereméig.

A feltöltési mennyiség növeléséhez a fiókban egyenletesen ossza el a jégkockát.

Ha több jégkockára van szükség, az egész IceMaker fiókot kicserélheti a szomszédos fiókra. Mikor a fiókot bezárja, az IceMaker automatikusan újra elkezd jeget termelni.

Miután az IceMaker részt először bekapcsolja, akár 24 óráig is eltarthat, míg az első jégkockák elkészülnek.

Megjegyzés

Amikor a készüléket első alkalommal használja, valamint ha hosszú ideig használaton kívül volt, akkor az IceMaker-ben ill. a vízvezetékben részecskék gyűlhetnek össze.

- ▶ Az első 24 órában készült jégkockákat ne használja fel, illetve ne fogyassza el.

Víztartály feltöltése*



FIGYELMEZTETÉS

Mérgezésveszély!

- ▶ A víz minősége feleljen meg kell felelni azon ország ivóvízre vonatkozó rendelkezésének (pl. 98/83/EK, NSF 61), amelyben a készüléket üzemeltetik.
- ▶ Kizárólag ivóvízzel töltsse fel.
- ▶ Az IceMaker rész kizárólag háztartási mennyiségű jégkocka készítésére szolgál, és az arra alkalmas vízzel működtethető.
- ▶ Ha kikapcsolja vagy hosszabb ideig nem használja az IceMaker-t, akkor ürítse ki a víztartályt.

FIGYELEM

Az IceMaker megrongálódhat!

A cukortartalmú folyadékok, pl. üdítőitalok, gyümölcslevek stb. ragadnak, teljesen leállítják a szivattyút és károsítják a jégkockakészítőt.

- ▶ A víztartályba csak hideg ivóvizet töltsön! Ne használjon cukortartalmú folyadékot, üdítőitalt vagy gyümölcslevet és hasonlókat!

Megjegyzés

Az víz szűrése és dekarbonizálása révén kiváló ízű és minőségű ivóvíz nyerhető, mellyel üzemzavarok nélkül működtethető a jégkockakészítő berendezés.

Ez a vízminőség a szakkereskedésben kapható vízszűrővel érhető el.

- ▶ A víztartályt csak szűrt, dekarbonizált ivóvízzel töltsse fel.

Az IceMaker vízellátását a hűtőtérben lévő víztartály biztosítja (lásd 1 A készülék áttekintése).

Ha a víztartály üres, világít a víztartály ikon Fig. 2 (20).

Az első üzembe helyezés előtt:

- ▶ A víztartályt vízzel alaposan tisztítsa ki, hogy eltávolítsa a port és egyéb szennyezőket.

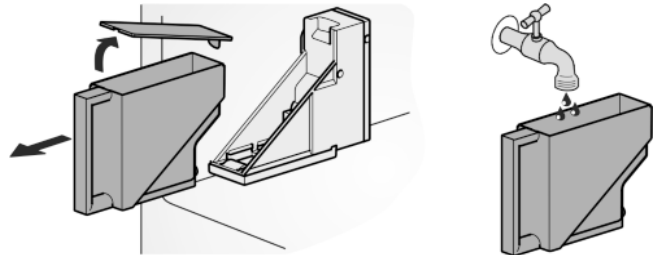


Fig. 19

- ▶ A víztartályt húzza ki előre.
- ▶ Vegye le a fedelet, és töltsse fel a tartályt vízzel.
- ▶ Helyezze vissza a fedelet, a feltöltött víztartályt helyezze a tartóába, és tolja be egész hátra.

Megjegyzés

- ▶ A víztartályt ütközésig tolja be a hűtőrészben erre szolgáló felvevőhelyre (konzolra)!

Vízbevezetési idő beállítása *

A készített jégkockák nagyságának befolyásolására az IceMaker részen lévő szelep nyitási idejét beállíthatja.

A vízbevezetési időt az **E1** (rövid bevezetési idő) és **E8** (hosszú bevezetési idő) fokozatok között állíthatja be. Az előre beállított érték az **E3**.

- ▶ Beállítási mód aktiválása: Nyomja a SuperFrost gombot Fig. 2 (13) kb. 5 mp-ig.
- ▷ A kijelzőn **c** jelenik meg.
- ▷ Kigyullad a Menü ikon Fig. 2 (17).
- ▶ A fagyasztó Up Fig. 2 (11) és Down Fig. 2 (12) beállítógombjaival válassza ki az **E** lehetőséget.

Karbantartás

- ▶ Jóváhagyás: Nyomja meg röviden a SuperFrost gombot Fig. 2 (13).
- ▶ Vízbekötési idő meghosszabbítása: Nyomja meg a fagyasztórész Up állító gombját Fig. 2 (11).
- ▶ Vízbekötési idő lerövidítése: Nyomja meg a fagyasztórész Down állító gombját Fig. 2 (12).
- ▶ Jóváhagyás: Nyomja meg a SuperFrost gombot Fig. 2 (13).
- ▶ Beállítási mód kikapcsolása: Nyomja meg a fagyasztórész főkapcsoló gombját Fig. 2 (9).

-vagy-

- ▶ Várjon 5 percet.

▷ A hőmérsékletkijelzőn újra megjelenik a hőmérséklet.

Az IceMaker kikapcsolása*

Ha nincs szüksége jégkockára, az IceMaker részt a fagyasztórésztől függetlenül kikapcsolhatja.

Mikor az IceMaker ki van kapcsolva, a fiókját élelmiszerek lefagyasztására és tárolására is használhatja.

- ▶ Nyomja meg az On/Off gombot kb. 1 másodpercre, míg a LED ki nem alszik.

▷ Az IceMaker ikon Fig. 2 (19) kialszik.

- ▶ Tisztítsa ki az IceMakert.

▷ Ezáltal biztosítható, hogy nem marad benne víz vagy jég.

ES

6 Karbantartás

6.1 Leolvasztás a NoFrost rendszerrel

A NoFrost rendszer automatikusan leolvasztja a berendezést.

Hűtőrész:

Az olvadékvíz a kompresszor melege elpárologtatja. A hátsó falon lévő vízcseppek a működéshez szükségesek, ez teljesen normális jelenség.

- ▶ Rendszeresen tisztítsa a lefolyónyílást, hogy az olvadékvíz lefolyhasson. (lásd 6.2 Berendezés tisztítása)

Fagyasztórész:

A nedvesség a párologtatónál csapódik le, időközönként leolvad és elpárolog.

- ▶ A berendezést nem kell manuálisan leolvasztani.

6.2 Berendezés tisztítása

Rendszeresen tisztítsa meg a készüléket.



FIGYELMEZTETÉS

A forró gőz sérülést és rongálódást okoz!

A forró gőz égési sérüléseket okozhat és károsíthatja a felületeket.

- ▶ Ne használjon gőzsugaras tisztítóberendezést!

FIGYELEM

A berendezés megsérülhet, ha rosszul tisztítja meg!

- ▶ Ne használjon tömény tisztítószeret.
- ▶ Ne használjon súroló vagy dörzsölő szivacsot, illetve acélgapót.
- ▶ Ne használjon éles, súroló, homok-, klór- vagy savtartalmú tisztítószeret.
- ▶ Ne használjon kémiai oldószert.
- ▶ A készülék belső oldalán található típusablát ne sértse meg vagy ne távolítsa el. Ez fontos a vevőszolgálat számára.
- ▶ Semmilyen kábelt vagy egyéb alkatrészt ne szakítson szét, ne törjön el vagy ne károsítson meg.
- ▶ Ne hagyja, hogy a lefolyó vízbe, a szellőzőrácsba és az elektromos alkatrészekbe tisztítószerez víz jusson.
- ▶ Puha törőköendővel és semleges pH-értékű univerzális tisztítószerez dolgozzon.
- ▶ A készülék belsejében csak élelmiszerekre ártalmatlan tisztító- és ápolószereket használjon.

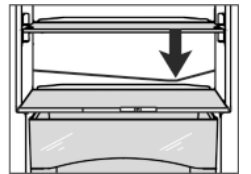
- ▶ **Ürítse ki a berendezést.**

- ▶ **Húzza ki a hálózati csatlakozót.**



- ▶ **A műanyag külső és belső felületeket** langyos vízzel és kevés öblítőszerrel, kézzel tisztítsa meg.

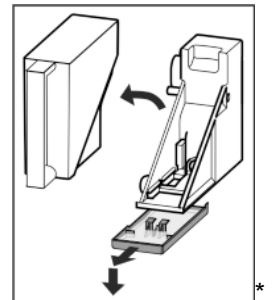
- ▶ **Kifolyónyílás** tisztítása: A lerakódásokat egy vékony segédeszközzel, pl. vattás pálcikával távolítsa el.



- ▶ **Vízgyűjtő edény** ürítése: Vegye ki a víztartályt. Az edényt óvatosan előrefele pattintsa ki, azután lefele vegye ki.*

- ▶ Tisztítsa meg kézzel langyos vízzel és kevés mosogatószerez a **vízgyűjtő edényt**.*

- ▶ A **víztartály** és a **fedél** legfeljebb 60°-on tisztítható mosogatógéppben*



- ▶ A **felszereléshez tartozó részek** a tisztításhoz szétszerelhetők: lásd az adott fejezetet.

- ▶ A **fiókokat** langyos vízzel és kevés öblítőszerrel, kézzel tisztítsa meg.

- ▶ A **többi felszerelés részeit** mosogatógéppben is tisztíthatja.

- ▶ A **teleszkópsíneket** csak egy nedves törőköendővel tisztítsa. A futópályákban lévő zsír kenésre szolgál és tilos eltávolítani.

Megjegyzés

- ▶ Tisztítsa meg a víztartályt, ha 24 óránál hosszabb ideig nem használta.*

Tisztítás után:

- ▶ Törölje szárazra a berendezést és a felszerelés részeit.
- ▶ A berendezést csatlakoztassa a hálózathoz és kapcsolja be.
- ▶ SuperFrost bekapcsolása (lásd 5.5.4 SuperFrost) .
Ha a gép belseje már eléggé lehűlt:
- ▶ Az élelmiszereket helyezze vissza.

6.3 Az IceMaker tisztítása*

Ürítse ki és tolja be az IceMakers fiókját.

- ▶ Beállítási mód aktiválása: Nyomja a SuperFrost Fig. 2 (13) gombot kb. 5 mp-ig.

▷ A kijelzőn **c** jelenik meg.

▷ Világít a Menü szimbólum Fig. 2 (17).

- ▶ Az Up fagyasztó beállítógombbal Fig. 2 (11) / Down fagyasztó beállítógombbal válassza ki az Fig. 2 (12) lehetőséget.
- ▶ Jóváhagyás: Nyomja meg a SuperFrost Fig. 2 (13) gombot.
- ▶ Az Up fagyasztó beállítógombbal Fig. 2 (11) / Down fagyasztó beállítógombbal válassza ki az Fig. 2 (12) Ic lehetőséget.
- ▶ Jóváhagyás: Nyomja meg a SuperFrost Fig. 2 (13) gombot.
- ▶ Az IceMaker tisztítási helyzetbe megy és kikapcsol.
- ▶ Beállítási mód kikapcsolása: Nyomja meg a fagyasztó On/Off Fig. 2 (9) gombot.



-vagy-

- ▶ Várjon 2 percet.
- ▶ A hőmérsékletkijelzőn újra megjelenik a hőmérséklet.
- ▶ Vegye ki a fiókot.
- ▶ A jégkockatartót és a fiókot meleg vízzel tisztítsa meg. Szükség esetén használjon lágy öblítőszeret. Azután öblítse ki.
- ▶ Tolja vissza a fiókot.
- ▶ Ebben a helyzetben hagyja kikapcsolódni az IceMaker egységet.

-vagy-

FIGYELEM

Mosogatószer-maradékok vannak a jégkockatartó tálban és a fiókban.

Ez émélygést okozhat vagy irritálhatja a nyálkahártyát.

- ▶ A mosogatószer maradékainak eltávolítása: Az első három adag jégkockát dobja ki.

- ▶ Kapcsolja be az IceMaker egységet (lásd 5.5.11 IceMaker*).

6.4 Vevőszolgálat

Először vizsgálja meg, hogy a hibát önállóan el tudja-e hárítani. (lásd 7 Üzemzavarok). Ha nem ez a helyzet, forduljon a vevőszolgálathoz. A címet a csatolt vevőszolgálat-címjegyzékben találja.



FIGYELMEZTETÉS

Sérülést okozhat, ha szakszerűtlenül végez javításokat!

- ▶ A berendezésen és a hálózati csatlakozóvezetéken a nem kifejezetten megemlített javításokat és beavatkozásokat (lásd 6 Karbantartás), csak a vevőszolgálat végezheti el.

- ▶ A készülék megnevezését Fig. 20 (1), a szerviz- Fig. 20 (2) és sorozatszámot Fig. 20 (3) a típustábláról olvassa le. A típustábla a készülék belsejében baloldalon található.

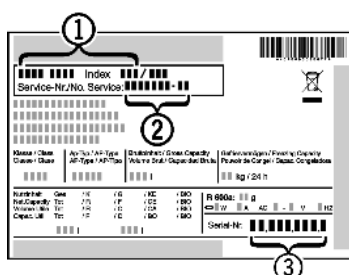


Fig. 20

- ▶ Értelmezze a vevőszolgálatot a hibáról, és adja meg nekik a készülék megnevezését Fig. 20 (1), a szerviz- Fig. 20 (2) és a sorozatszámot Fig. 20 (3).
- ▶ Így gyorsan és célirányosan tudjuk elvégezni a szervizt.
- ▶ A berendezést hagyja bezárva, míg a vevőszolgálat meg nem érkezik.
- ▶ Az élelmiszerek tovább maradnak hidegek.
- ▶ Húzza ki a hálózati csatlakozódugót (de ne a kábelnél fogva), vagy kapcsolja le a biztosítékot.

7 Üzemzavarok

Az Ön készülékét úgy szerkesztettük és gyártottuk, hogy az biztonságos működést és a hosszú élettartamot garantálja. Amennyiben működés közben mégis meghibásodás lépne fel, akkor, ellenőrizze, hogy az üzemzavar nem kezelési hibára vezethető-e vissza. Ilyen esetben a garanciális időn belül is kénytelenek vagyunk a felmerülő költségeket Önnek felszámítani. Az alábbi üzemzavarokat saját maga is elháríthatja:

A készülék nem működik.

- A készüléket nem kapcsolta be.
- ▶ Kapcsolja be a készüléket.
- A hálózati csatlakozódugót nem megfelelően helyezte a csatlakozóaljzatba.
- ▶ Ellenőrizze a hálózati csatlakozódugót.
- A csatlakozóaljzat biztosítóka nincs rendben.
- ▶ Ellenőrizze a biztosítékot.

A kompresszor hosszú ideig működik.

- A kompresszor, ha kisebb a hűtési igény, alacsonyabb fordulatszámra kapcsol. Bár ezzel megnő a működési idő, energiát takarít meg.
- ▶ Ez energiatakarékos típusoknál normális működés.
- A SuperFrost funkció be van kapcsolva.
- ▶ Amikor az élelmiszereket gyorsan kell lehűteni, a kompresszor hosszabb ideig működik. Ez normális jelenség.
- A SuperCool funkció be van kapcsolva.
- ▶ Amikor az élelmiszereket gyorsan kell lehűteni, a kompresszor hosszabb ideig működik. Ez normális jelenség.

A készülék alján (a kompresszornál) egy hátsó LED 5 másodpercenként többször villog*.

- Hiba történt.
- ▶ Forduljon a vevőszolgálathoz (lásd 6 Karbantartás).

A zajok túl erősek.

- A fordulatszám-vezérelt* kompresszorok a különböző fordulatszám-fokozatok miatt különböző futási zajokat okozhatnak.
- ▶ Ez a zaj normális.

Bugyborékolás vagy csepegés hangja

- Ez a zaj a hűtőkörben folyó hűtőfolyadék zaja.
- ▶ Ez a zaj normális.

Halk kattanás

- Ez mindig akkor hallatszik, amikor a hűtőegység (a motor) automatikusan be- vagy kikapcsol.
- ▶ Ez a zaj normális.

Dörmögés. Ez rövid ideig valamivel hangosabb, amikor a hűtőegység (motor) bekapcsol.

- Bekapcsolt SuperFrost funkció vagy frissen behelyezett élelmiszer esetén vagy hosszú ideig nyitott ajtó mellett a hűtési teljesítmény automatikusan megnövekszik.
- ▶ Ez a zaj normális.

- Bekapcsolt SuperCool funkció vagy frissen behelyezett élelmiszer esetén vagy hosszú ideig nyitott ajtó mellett a hűtési teljesítmény automatikusan megnövekszik.
- ▶ Ez a zaj normális.

- A környezeti hőmérséklet túl magas.

- ▶ Problémamegoldás: (lásd 1.2 A berendezés alkalmazási területe)

Mély dörmögés

- A zajt a ventilátor légáramlása okozza.
- ▶ Ez a zaj normális.

Rezgési zajok

- A készülék nem áll szilárdan a padlón. Ezáltal a működő hűtőegység tárgyakat vagy a közelben álló bútorokat rezgésbe hozza.
- ▶ Vizsgálja meg a beszerelt alkatrészeket, szükség esetén újból igazítsa meg a készüléket.
- ▶ A palackokat és edényeket távolítsa el egymástól.

Üzemen kívül helyezés

Áramlási zaj a zárászcillapítónál.

→ A zaj az ajtó nyitásakor és zárásakor hallható.

- ▶ Ez a zaj normális.

A víztartály szivattyú zúgása.*

→ Amikor a víz a víztartályból kiáramlik, hallható a szivattyú rövid idejű zúgása.

- ▶ Ez a zaj normális.

A hőmérsékletkijelző jelzése: F0 – F9

→ Hiba történt.

- ▶ Forduljon a vevőszolgálathoz (lásd 6 Karbantartás) .

A hőmérsékletkijelzőn FE jelenik meg*

→ Hiba történt.

- ▶ Forduljon a vevőszolgálathoz (lásd 6 Karbantartás) .

A hőmérsékletkijelző hálózatkimaradás esetén villog . A hőmérsékletkijelzőn láthatja az áramkimaradás közben mért legmagasabb hőmérsékletet.

→ A fagyasztási hőmérséklet áramkimaradás, az áramellátás megszakadása miatt az előző órákban vagy napokban túl magasra emelkedett. Ha az áramkimaradás megszűnt a készülék a legutóbbi hőmérsékleti beállításokkal működik tovább.

- ▶ A legmagasabb hőmérséklet kijelzést törölje: Nyomja meg a riasztás gombot *Fig. 2 (15)*.
- ▶ Ellenőrizze az élelmiszerek minőségét. A megromlott élelmiszereket ne fogyassza el. A felengedett élelmiszert ne fagyassza le még egyszer.

A hőmérsékletkijelző jelzése DEMO.

→ A bemutató üzemmód aktív.

- ▶ Forduljon a vevőszolgálathoz (lásd 6 Karbantartás) .

A készülék külső felülete meleg*.

→ A hűtőkörben felszabadult hőt a berendezés a kondenzvíz elpárologtatására használja.

- ▶ Ez normális jelenség.

Az IceMaker-t nem lehet bekapcsolni.*

→ A készülék, és vele együtt az IceMaker nincs bekötve.

- ▶ Csatlakoztassa a készüléket (lásd 4 Üzembe helyezés) .

Az IceMaker nem készít jégkockákat.*

→ Nem kapcsolta be az IceMaker-t.

- ▶ Kapcsolja be az IceMaker-t.

→ Az IceMaker fiók nincs megfelelően csatlakoztatva.

- ▶ Megfelelően tolja be a fiókot.
- A víztartály nincs megfelelően betolva.
- ▶ Tolja be a víztartályt.
- Nincs elég víz a víztartályban.
- ▶ Töltse fel a víztartályt.

Villog az IceMaker LED-je.*

→ Nincs elég víz a víztartályban.

- ▶ Töltse fel a víztartályt.

→ Ha a LED villog és a víztartály fel van töltve, hibás az IceMaker.

- ▶ Forduljon a vevőszolgálathoz (lásd 6 Karbantartás) .

A hőmérséklet nem kellően alacsony.

→ A készülék ajtaját nem csukta be megfelelően.

- ▶ Csukja be a készülék ajtaját.
- A szellőzés és a szellőztetés nem elegendő.
- ▶ Tegye szabadabbá és tisztítsa meg a szellőzőrácsot.
- A környezeti hőmérséklet túl magas.
- ▶ Problémamegoldás: (lásd 1.2 A berendezés alkalmazási területe) .
- A készüléket túl gyakran nyitotta ki vagy túl hosszú ideig tartotta nyitva.
- ▶ Várja meg, beáll-e a kívánt hőmérséklet magától. Ha nem, forduljon a vevőszolgálathoz (lásd 6 Karbantartás) .

→ Túl nagy mennyiségű friss élelmiszert helyezett be a SuperFrost funkció bekapcsolása nélkül.

- ▶ Problémamegoldás: (lásd 5.5.4 SuperFrost)

→ Rosszul állította be a hőmérsékletet.

- ▶ Állítsa be hidegebbre a hőmérsékletet és 24 óra után ellenőrizze.

→ A készülék túl közel van egy hóforráshoz (kályha, fűtőtest stb.).

- ▶ Változtassa meg a készülék vagy a hóforrás felállítási helyét.

→ A készüléket nem megfelelően építette be a felmélyedésbe.

- ▶ Ellenőrizze, hogy a beépítés megfelelő-e és az ajtó jól zár-e.

A kijelzőn vonalak („-”) jelennek meg.

→ A fagyasztó hőmérséklete hálózatkimaradás miatt nulla fok fölé emelkedik.

- ▶ Lásd még az "Áramkimaradás" és  szakaszt

A belső világítás nem világít.

→ A készüléket nem kapcsolta be.

- ▶ Kapcsolja be a készüléket.

→ Az ajtó 15 percnél hosszabb ideig volt nyitva.

- ▶ Ha az ajtó ki van nyitva, a belső világítás kb. 15 perc elteltével automatikusan kikapcsol.

→ A LED világítás hibás vagy a fedél sérült:



FIGYELMEZTETÉS

Az áramütés sérülést okozhat!

A fedél alatt áramot vezető alkatrészek találhatók.

- ▶ A belső LED-es világításokat csak a vevőszolgálat vagy az erre képesítéssel rendelkező szakember cserélheti le vagy javíthatja meg.



FIGYELMEZTETÉS

A LED lámpa sérülést okozhat!

A LED világítás fényintenzitása az RG 2 veszélyességi csoportnak felel meg.

Ha a fedél hibás:

- ▶ Ne nézzen optikai lencsével közvetlen közelről egyenesen a világításba. Emiatt ugyanis megsérülhet a szeme.

Az ajtótomítás hibás, vagy más okok miatt kell kicserélni.*

→ Néhány készüléknél az ajtótomítás cserélhető. Ehhez nem kell semmilyen további segédszám.

- ▶ Forduljon a vevőszolgálathoz (lásd 6 Karbantartás) .

A készülék bejegesedett, vagy lecsapódik benne a víz.*

→ Az ajtótomítás kicsúszhatott a horonyból.

- ▶ Vizsgálja meg, hogy az ajtótomítás megfelelően helyezkedik-e el a horonyban.

8 Üzemen kívül helyezés

8.1 A készülék kikapcsolása

Megjegyzés

- ▶ Ha a készüléket nem lehet kikapcsolni, a gyermekbiztosíték aktív (lásd 5.1 Gyermekbiztosíték) .

8.1.1 Teljes készülék kikapcsolása a fagyasztórészen keresztül

- ▶ Nyomja meg a fagyasztórész On/Off gombját *Fig. 2 (9)* kb. 2 másodpercre.
- ▷ Hosszabb sípszó hallható.
- ▷ A hőmérsékletkijelzők sötétek.
- ▷ A berendezést ezzel kikapcsolta.

8.1.2 Hűtőrész kikapcsolása

Megjegyzés

Hosszabb távollét, például nyaralás

▶ A hűtőrészt külön is be-/kikapcsolhatja.

▶ Nyomja meg a hűtőrész On/Off gombját *Fig. 2 (1)* kb. 2 másodpercre.

▷ A hűtőrész hőmérsékletkijelzője *Fig. 2 (2)* sötét.

▷ A hűtőrészt ezzel kikapcsolta.

8.2 Üzemen kívül helyezés

▶ Ürítse ki a berendezést.

▶ Az IceMaker egységet vigye tisztító pozícióba (lásd 6 Karbantartás) .*

▶ Kapcsolja ki a berendezést (lásd 8 Üzemen kívül helyezés) .

▶ Húzza ki a hálózati csatlakozót.

▶ Tisztítsa ki a készüléket (lásd 6.2 Berendezés tisztítása) .



▶ Az ajtót hagyja nyitva, hogy ne keletkezzenek rossz szagok.

9 A berendezés kezelése hulladékként

A berendezés még sok értékes anyagot tartalmaz és a nem szétválogatott háztartási hulladéktól elkülönítetten kell kezelni. Az elhasznált berendezéseket hulladékként hozzáértő és szakszerű módon a helyi érvényes előírások és törvények szerint kezelje.



Az elszállításnál a kiszolgált berendezések hűtőkörét ne rongálja meg, hogy a benne lévő hűtőközeg (a rá vonatkozó adatokat lásd a típustáblán) és az olaj ne tudjon ellenőrizetlenül eltávozni.

▶ A berendezést tegye használhatatlanná.

▶ Húzza ki a hálózati csatlakozódugót.

▶ A csatlakozókábelt vágja el.



Liebherr-Hausgeräte Ochsenhausen GmbH

Memminger Straße 77-79

88416 Ochsenhausen

Deutschland

home.liebherr.com