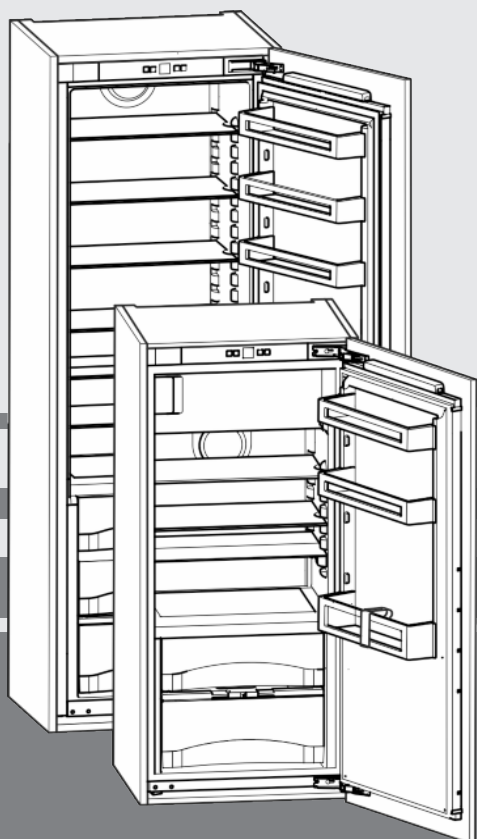


Bruksanvisning

Innbyggingskjøleskap med BioFresh

NO



20200627 **7088118 - 01**

(S)IKB

LIEBHERR

Innhold

1	Oversikt over enheten	2
1.1	Oversikt over enheten og utstyret	2
1.2	Enhetsens bruksområde	2
1.3	Konformitet	3
1.4	Produktopplysninger	3
1.5	EPREL-database	3
1.6	Spare energi	3
2	Generelle sikkerhetsanvisninger	3
3	Betjenings- og kontrollelementer	4
3.1	Betjenings- og kontrollelementer	4
3.2	Temperaturdisplay	4
4	Oppstart	4
4.1	Slå enheten på	4
5	Betjening	5
5.1	Barnesikring	5
5.2	Døralarm	5
5.3	Kjøledel	5
5.4	BioFresh-del	6
5.5	Fryseseksjon*	8
6	Vedlikehold	9
6.1	Tining	9
6.2	Rengjøre enheten	9
6.3	Kundeservice	10
7	Feil	10
8	Sette ut av drift	11
8.1	Slå av enheten	11
8.2	Sette ut av drift	11
9	Kassere enheten	11

Produsenten arbeider kontinuerlig med å videreutvikle alle typer og modeller. Vi håper derfor du har forståelse for at vi må ta forbehold om endringer i form, utstyr og teknologi.

Les anvisningene i denne veiledningen grundig for å bli kjent med alle fordelene ved dette produktet.

Veiledningen gjelder for flere modeller, og avvik kan forekomme. Avsnitt som kun omhandler spesielle modeller, er merket med en stjerne (*).

Anvisninger er merket med en ►, og resultater er merket med en ▷.

1 Oversikt over enheten

1.1 Oversikt over enheten og utstyret

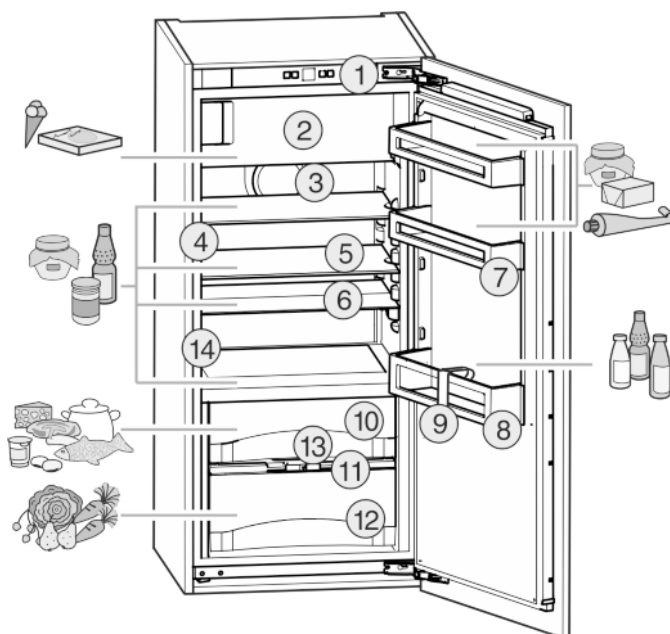


Fig. 1

- | | |
|--|------------------------------------|
| (1) Betjenings- og kontrollelementer | (8) Flaskehylle |
| (2) Fryseboks* | (9) Flaskeholder |
| (3) Vifte | (10) DrySafe |
| (4) Indikatorlampe for innvendig belysning | (11) Deksel Fruit & Vegetable-Safe |
| (5) Avlastningsflate | (12) Fruit & Vegetable-Safe |
| (6) Hyller, delbare* | (13) Dreneringsåpning |
| (7) Hermetikkholder | (14) Typeskilt |

Merk

- Legg matvarene inn som vist på bildet. Dermed arbeider apparatet ditt energisparende.
- Hyllene, skuffene og kurvene er anordnet for optimal energieffektivitet ved levering.

1.2 Enhetsens bruksområde

Riktig bruk

Enheden egner seg utelukkende for kjøling av matvarer i vanlig husholdning eller liknende bruk. Herunder kommer for eksempel også bruk ved

Enheden er ikke egnet for innfrysing av matvarer.*

- i personalkjøkken, frokostpensjonater,
- av gjester i pensjonater, hoteller, moteller og andre overnattingsbedrifter,
- ved catering og liknende service i storhandelen.

Ingen annen bruk er tillatt.

Forutsebar feilbruk

Følgende bruk er uttrykkelig forbudt:

- Lagring og kjøling av medikamenter, blodplasma, laboratoriepreparater eller liknende

produkter og stoffer som er behandlet i EU-direktiv 2007/47/EF

- Bruk i eksplosjonsfarlige områder

Misbruk av enheten kan føre til skader på oppbevarte varer eller at de ødelegges.

Klimaklasser

Enheden er i henhold til klimaklassen beregnet på bruk ved begrensede omgivelsestemperaturer. Enhedens klimaklasse er angitt på typeskiltet

Merk

- For å garantere feilfri drift må angitte omgivelsestemperaturer overholdes.

Klimaklasse	for omgivelsestemperaturer på
SN	10 °C til 32 °C
N	16 °C til 32 °C
ST	16 °C til 38 °C
T	16 °C til 43 °C

1.3 Konformitet

Det er utført en lekkasjekontroll på kjølemiddelkretsen. Apparatet i montert tilstand samsvarer med de gjeldende sikkerhetsbestemmelsene samt direktivene 2014/35/EU, 2014/30/EU, 2009/125/EG, 2011/65/EU og 2010/30/EU.

BioFresh-hyllen oppfyller kravene for en kjølehyll etter DIN EN 62552:2020.

1.4 Produktopplysninger

Produktopplysninger medfølger apparatet i henhold til forordning (EU) 2017/1369. Det fullstendige produktdatabladet er tilgjengelig på Liebherr-nettsidene i nedlastingsområdet.

1.5 EPREL-database

Fra den 1. mars 2021 er informasjonen om energiforbruksmerkingen og økodesignkravene å finne i den europeiske produkt databasen (EPREL). Under følgende link, <https://eprel.ec.europa.eu/>, kommer du til produkt databasen. Her blir du oppfordret til å angi modellkoden. Modellkoden finner du på typeskiltet.

1.6 Spare energi

- Sørg for at det alltid er god ventilasjon. Ikke dekk til ventilasjonsåpninger eller -gitre.
- Ventilasjonsåpningene må ikke blokkeres.
- Ikke plasser enheten i direkte sollys eller like ved ovner, radiatorer og liknende.
- Energiforbruket er avhengig av monteringsbetingelsene, f.eks. omgivelsestemperaturen (se 1.2 Enhedens bruksområde). Ved avvik i omgivelsestemperaturen fra standardtemperaturen 25 °C, kan energiforbruket endre seg.
- Hold døren åpen så kort tid som mulig
- I forhold til hvor lavt temperaturen innstilles blir energiforbruket høyere.
- Sorter matvarene som legges inn (se 1 Oversikt over enheten).
- Oppbevar alle matvarer godt innpakket og tildekket. Unngå rindannelse.

- Ta ut matvarer kun så lenge det er nødvendig, slik at de ikke blir for varme.
- Sette inn varme matvarer: La først kjøle seg ned til romtemperatur.
- Tin opp dypfrosne matvarer i kjølerommet*
- Hvis det har dannet seg et tykt rimlag inne i enheten bør enheten avises.*

2 Generelle sikkerhetsanvisninger

Farer for brukeren:

- Denne enheten kan brukes av barn samt av personer med nedsatte fysiske, sensoriske eller mentale evner eller som mangler erfaring eller kunnskaper, dersom de er under oppsikt eller har fått opplæring i sikker bruk av enheten og forstår farene som utgår fra den. Påse at barn ikke leker med enheten. Barn må ikke få rengjøre enheten eller utføre vedlikehold på den uten tilsyn. Barn fra 3-8 år kan fylle og tømme enheten. Barn under 3 år skal holdes på avstand fra apparatet, hvis de ikke er under kontinuerlig oppsikt.
- Trekk alltid i støpselet når du trekker støpselet ut av stikkontakten for å skille enheten fra strømmettet. Ikke trekk i kablet.
- I tilfelle feil: Trekk ut støpselet eller skru ut sikringen.
- Strømtilførselsledningen må ikke skades. Enheten må ikke brukes med skadet strømtilførselsledning.
- Reparasjoner og inngrep i enheten samt utskifting av strømtilførselsledningen skal kun utføres av kundeservice eller av faglig opplært person
- Denne enheten skal kun innbygges, tilkoples og avfallsbehandles i overensstemmelse med anvisningene.
- Enheten må kun drives i innbygget stand.
- Ta godt vare på denne anvisningen og gi den videre til en eventuell senere eier.

Fare for brann:

- Kjølemiddelet i enheten (angivelser på typeskiltet) er miljøvennlig, men brennbart. Kjølemiddel som spruter ut, kan antennes
 - Skad ikke rørene til kuldekretsen.
 - Ikke bruk antenningskilder inne i enheten.
 - Ikke bruk noen elektriske apparater (f.eks. dampvaskere, varmeelementer, iskremmaskiner osv.) inne i apparatet.
 - Ved lekkasje av kuldemiddel: Fjern åpen ild eller tennkilder i nærheten av lekkasjestedet. Luft rommet godt. Varsle kundeservice.
- Oppbevar aldri eksplosive stoffer eller spraybokser med brennbare drivmidler, f. eks. butan, propan, pentan osv. i enheten. Les

NB-NO

Betjenings- og kontrollelementer

innholdsdeklarasjonen på sprayboksen eller kontroller om den er merket med et flammesymbol. Gass som lekker ut, kan antennes av elektriske komponenter.

- Alkoholholdige drikker eller andre beholdere som inneholder alkohol må kun oppbevares tett lukket. Alkohol som lekker ut, kan antennes av elektriske komponenter

Fall- og vippefare:

- Ikke stå på sokkelen, skuffer, dører osv. Dette må ikke brukes som stigeplattform eller som fotstøtte. Dette gjelder særlig for barn.

Fare for matforgiftning:

- Matvarer som er lagret for lenge, skal ikke fortæres.

Fare for forfrysninger, lammelser og smerter:

- Unngå langvarig hudkontakt med kalde overflater eller kjøle-/frossenvarer, eller bruk beskyttelse, f.eks. hansker.

Fare for personskade og materielle skader:

- Varm damp kan føre til personskader. Bruk aldri elektrisk varme- eller damprengjøringsutstyr, åpen ild eller defrostspray ved avising
- Bruk aldri skarpe gjenstander for å fjerne is

Klemfare:

- Ikke plasser hånden på hengselet når du åpner og lukker døren. Du kan klemme fingrene.

Symboler på enheten:



Symbolet kan være plassert på kompressoren. Det refererer til oljen i kompressoren og gjør oppmerksom på følgende fare: Kan være dødelig ved svelging og inntrengning i pusteveiene. Denne merknaden har kun betydning for resirkulering. Ved normal drift er det ingen fare.



Symbolet befinner seg på kompressoren og merker faren om brannfarlige stoffer. Ikke fjern klistremerket.



Denne eller et lignende klistremerke kan finnes på baksiden av apparatet. Det gjelder for innskummede paneler i døren og/eller i huset. Denne merknaden har kun betydning for resirkulering. Ikke fjern klistremerket.

Ta hensyn til de spesielle anvisningene i de andre kapitlene:

	FARE	Kjennetegner en umiddelbart farlig situasjon som kan føre til død eller alvorlig personskade dersom den ikke unngås.
--	------	--

	ADVARSEL	Kjennetegner en farlig situasjon som eventuelt kan føre til død eller alvorlig personskade dersom den ikke unngås.
	FORSIKTIG	Kjennetegner en farlig situasjon som eventuelt kan føre til lett eller middels personskade dersom den ikke unngås.
	PASS PÅ	Kjennetegner en farlig situasjon som eventuelt kan føre til materielle skader dersom den ikke unngås.
	Merk	Kjennetegner nyttige råd og tips

3 Betjenings- og kontrollelementer

3.1 Betjenings- og kontrollelementer

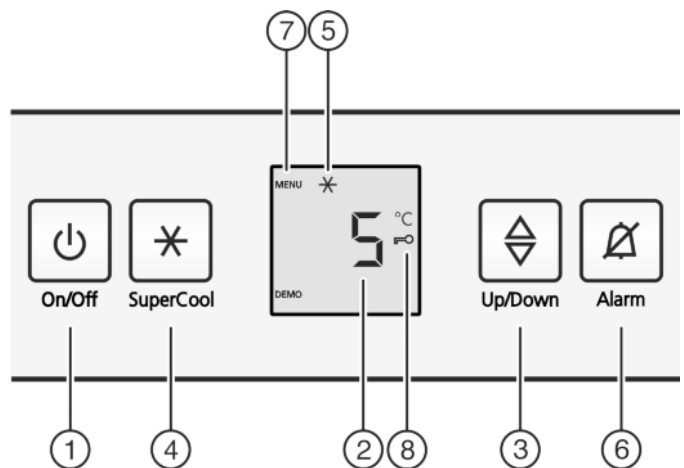


Fig. 2

- (1) På/Av-knapp
- (2) Temperaturdisplay
- (3) Innstillingsknapp
- (4) SuperCool-knapp
- (5) SuperCool-symbol
- (6) Alarm-knapp
- (7) Meny-symbol
- (8) Barnesikringsymbol

3.2 Temperaturdisplay

Under normal drift vises følgende

- gjennomsnittlig kjøletemperatur

Følgende tegn i displayet indikerer en feil Mulige årsaker og tiltak for utbedring: (se 7 Feil) .

- F0 til F9

4 Oppstart

4.1 Slå enheten på

- Åpne døren.
- Trykk på På-/Av-knappen Fig. 2 (1).
- ▷ Temperaturdisplayet lyser Ved åpning av døren kommer den innvendige belsningen på. Enheten er slått på
- ▷ Hvis «DEMO» vises i displayet, er demonstrasjonsmodusen aktivert. Kontakt kundeservice.



5 Betjening

5.1 Barnesikring

Med barnesikringen kan du sikre at enheten ikke blir slått av i vanvare.



5.1.1 Stille inn barnesikring

Aktiver innstillingsmodus

- ▶ Trykk på SuperCool-knappen *Fig. 2 (4)* i ca. 5 sekunder.
- ▷ I displayet vises Meny-symbolet *Fig. 2 (7)*.
- ▷ I displayet blinker **c**.

Hvis funksjonen skal slås på:

- ▶ Bekreft med et kort trykk på SuperCool-knappen *Fig. 2 (4)*.
- ▷ I displayet vises **cl**.
- ▶ Bekreft med et kort trykk på SuperCool-knappen *Fig. 2 (4)*.
- ▷ Barnesikringssymbolet *Fig. 2 (8)* lyser i displayet.
- ▷ I displayet blinker **c**.
- ▷ Nå er barnesikringsfunksjonen aktivert.



Hvis funksjonen skal slås av:

- ▶ Bekreft med et kort trykk på SuperCool-knappen *Fig. 2 (4)*.
- ▷ I displayet vises **c0**.
- ▶ Bekreft med et kort trykk på SuperCool-knappen *Fig. 2 (4)*.
- ▷ I displayet blinker **c**.
- ▷ Nå er barnesikringsfunksjonen deaktivert.



Avslutte innstillingsmodus:

- ▶ Trykk kort på På/Av-knappen *Fig. 2 (1)*.
- ▷ Nå vises temperaturen i temperaturdisplayet igjen

5.2 Døralarm

For kjøle-/BioFresh-del
Lydalarmen utløses hvis døren har vært åpen lenger enn 60 sekunder.

Lydalarmen stopper automatisk når døren lukkes



5.2.1 Stoppe døralarmen

Lydalarmen kan stoppes selv om døren er åpen. Lydalarmen lyder så lenge døren er åpen.

- ▶ Trykk på alarm-knappen *Fig. 2 (6)*.
- ▷ Døralarmen stopper.

5.3 Kjøleledel

Det dannes forskjellige temperaturområder på grunn av den naturlige luftsirkulasjonen i kjøleledelen. Det er kaldest like over skilleplaten til BioFresh-området og ved bakveggen. Det er varmest i øvre, fremre del av enheten og i døren.

5.3.1 Kjøle matvarer

Merk

Energiankulutus kohoa ja jäähdystysteho laskee, jos ilmanvaihto ei ole riittävä.

- ▶ Pidä tuulettimen ilmaraot aina vapaina.

- ▶ Plasser og sorter smør og hermetikk i den øvre delen og i døren. (se 1 Oversikt over enheten)
- ▶ Bruk emballasje som kan gjenvinnes, som plast-, metall-, aluminiums- og glassbeholdere samt beskyttelsesfolier

- ▶ Rått kjøtt eller fisk skal alltid oppbevares i rene, lukkede beholdere på nederste hylle i kjøleområdet, slik at andre matvarer ikke blir berørt eller at det ikke kan dryppe på disse.
- ▶ Matvarer som lett kan anta eller avgi lukt eller smak, samt væsker, skal alltid oppbevares tildekket eller i lukkede beholdere.
- ▶ Bruk den fremre flaten på kjøleledbunnen kun til å legge fra deg kjølevarer en kort stund, f.eks. mens du rydder inn eller sorterer matvarer. La ikke kjølevarer stå her. De kan bli skjovet bakover eller velte når døren lukkes.
- ▶ Ikke la matvarene ligge for tett inntil hverandre, slik at luften kan sirkulere fritt

5.3.2 Innstilling av temperaturen

Temperaturen avhenger av følgende faktorer:

- hvor ofte døren åpnes
- Varigheten på døråpningen
- romtemperaturen der enheten er plassert
- typen og mengden matvarer og hvilken temperatur de har

Anbefalte temperaturinnstillinger: 5 °C

Gjennomsnittstemperaturen i fryseboksen innstilles da inn på ca. -18 °C.*

Temperaturen kan endres til enhver tid. Når innstillingen 3 °C er nådd, startes det på nytt med 9 °C.

- ▶ Hente opp temperaturfunksjonen: Trykk på innstillingsknappen *Fig. 2 (3)*.

▷ Temperaturdisplayet viser den verdien som til nå har vært innstilt.

- ▶ Endre temperaturen i 1 °C -trinn: Trykk mange ganger på innstillingsknappen *Fig. 2 (3)*, til ønsket temperatur lyser i temperaturdisplayet.

- ▶ Endre temperaturen fortløpende: Hold innstillingsknappen inne.

▷ Verdien vises med blinkende tall under innstillingen

- ▷ Ca. 5 sekunder etter det siste trykket på knappen blir den nye innstillingen overtatt, og den faktiske temperaturen vises igjen i displayet. Temperaturen inne i enheten endrer seg langsomt til den nye verdien.



5.3.3 SuperCool

Med SuperCool kobler du om til høyeste kjøleeffekt. Dermed oppnås lavere temperaturer:

- i kjøleledelen
- i frysedelen*



Bruk SuperCool for å avkjøle store mengder matvarer raskt.

Hvis du ønsker å fryse inn matvarer, slå på SuperCool ved innlegging av varen.*

Når SuperCool er innkople, kan viften* gå. Enheten arbeider med maksimal kjøleeffekt, og støyen fra kjøleaggregatet kan derfor øke i en periode.

SuperCool har litt høyere energiforbruk.

Slå på SuperCool

- ▶ Trykk kort på SuperCool-knappen *Fig. 2 (4)*.
- ▷ SuperCool-symbolet *Fig. 2 (5)* lyser i displayet.
- ▷ Kjøletemperaturen synker til laveste verdi
- ▷ Frysetemperaturen synker til laveste verdi.*
- ▷ SuperCool er slått på
- ▷ SuperCool kobles automatisk ut. Enheten fortsetter å arbeide i normal energisparemodus.

Slå av SuperCool manuelt

- ▶ Trykk kort på SuperCool-knappen *Fig. 2 (4)*.
- ▷ SuperCool-symbolet *Fig. 2 (5)* slukker i displayet.
- ▷ SuperCool er slått av.

Betjening

5.3.4 Hyller

Flytte eller fjerne hyllene

Uttrekkssikringer hindrer at hyllene kan trekkes ut ved et uhell

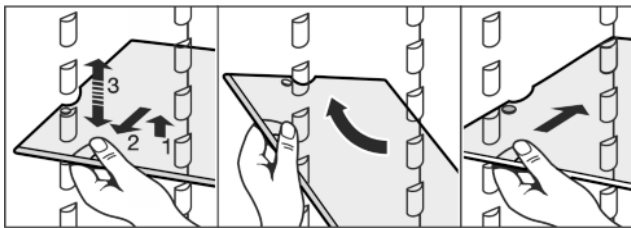
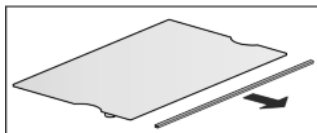


Fig. 3

- ▶ Løft hyllen og trekk den litt forover.
- ▶ Juster hyllen i høyden. Til dette skyver du holderne langs sporene.
- ▶ Foran viften kan det kun skyves inn en kort hylle.*
- ▶ Hvis du vil fjerne hyllen helt, stiller du den på skrått og trekker den ut forover.
- ▶ Skyv hyllen inn igjen i ønsket høyde. Uttrekkstopperne må peke nedover og ligge bak den fremre hyllen.

Demontere hyllene

- ▶ Hyllene kan demonteres for rengjøring.



5.3.5 Bruke delbare hyller*

- ▶ Skyv inn delbare hyller på undersiden som vist på illustrasjonen.

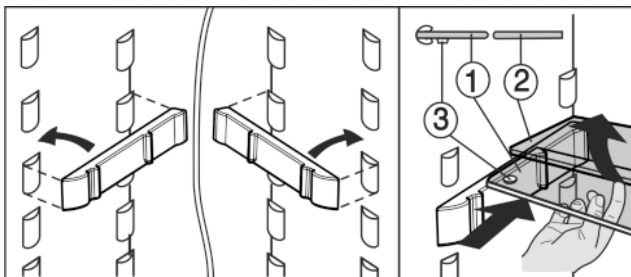
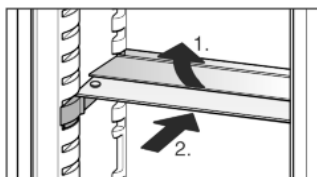


Fig. 4

- ▶ Glassplaten 1 med stoppere mot utrekking må ligge foran, slik at stopperne (3) peker nedover.
- ▶ Gjelder enheter med fryseseksjon: Ikke anbring hylleskiner og delbare hyller foran viften.*

5.3.6 Dørhylle

Omplassere hyllene

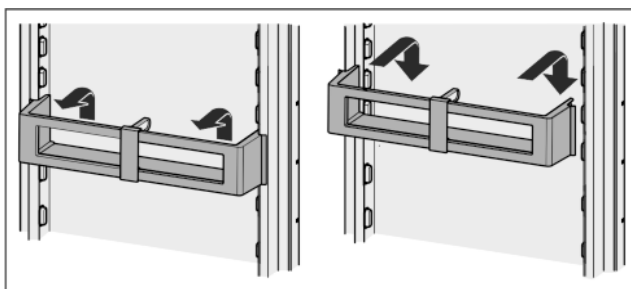


Fig. 5

Demontere dørhyllene

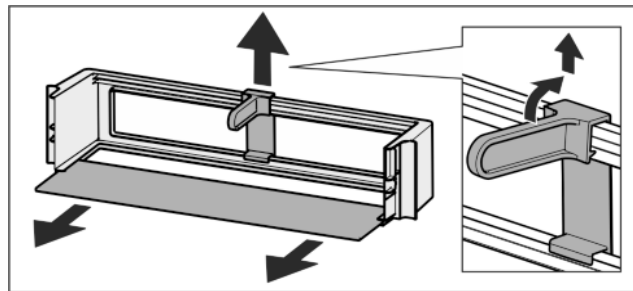
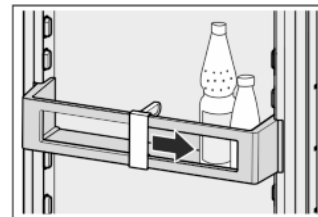


Fig. 6

- ▶ Dørhyllene kan demonteres for rengjøring.

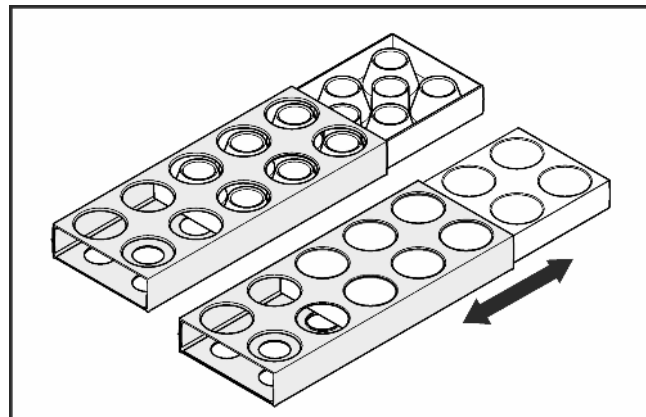
5.3.7 Bruke flaskeholder

- ▶ For at flaskene ikke skal velte kan flaskeholderen forskyves.



5.3.8 Eggbeholder

Eggbeholderen er uttrekkbar og kan vendes. Begge deler av eggbeholderen kan brukes til å merke forskjeller slik som kjøpedato.



- ▶ Bruk den øvre siden til å lagre hønseegg.
- ▶ Bruk den nedre siden til å lagre vaktelegg.

5.4 BioFresh-del

BioFresh-delen gjør det mulig for noen typer ferske matvarer med en langre lagertid i sammenligning med tradisjonelle kjøleenheter.

For matvarer som er merket med minste holdbarhet gjelder alltid den datoen som er angitt på emballasjen.

Hvis temperaturene faller under 0 °C, kan matvarer fryse.

5.4.1 DrySafe

DrySafe egner seg til oppbevaring av tørre eller innpakke matvarer (f. eks. meieriprodukter, kjøtt, fisk, pølsevarer). Her er oppbevaringsklimaet relativt tørt.

5.4.2 Fruit & Vegetable-Safe

Luftfuktigheten i Fruit & Vegetable-Safe er avhengig av vanninnholdet i de matvarene som legges inn samt hvor ofte skuffen åpnes. Du kan stille inn fuktigheten selv

Fruit & Vegetable-Safe egner seg ved innstilling av høy luftfuktighet for oppbevaring av salat, grønnsaker og frukt med høy

luftfuktighet og uten emballasje. Ved godt fylt skuff opprettes et duggfriskt klima.

5.4.3 Still inn fuktighet i Fruit & Vegetable-Safe

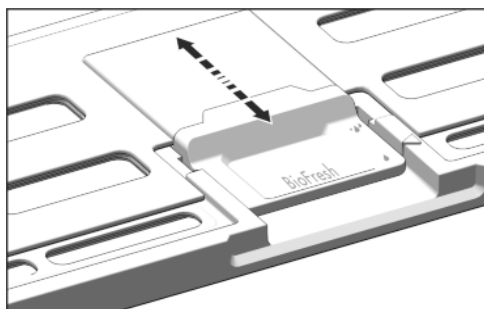




Fig. 7

Luftfuktigheten i Fruit & Vegetable-Safe kan stilles inn trinnløst.

- ▶  lav luftfuktighet: Sett skyvereren bakover.
- ▷ Slissen i dekselet er helt eller delvis åpnet. Luftfuktigheten i Fruit & Vegetable-Safe reduseres.
- ▶  høy luftfuktighet: Trekk skyvereregulatoren fremover.
- ▷ Slissen i dekselet er helt eller delvis lukket. Luftfuktigheten i Fruit & Vegetable-Safe øker.

5.4.4 Oppbevaring av matvarer

Merk

- ▶ Kuldeømfintlige grønnsaker, som agurk, aubergine, tomater, squash samt alle kuldeømfintlige sydfruktar skal ikke oppbevares i BioFresh-delen.
 - ▶ For at matvarene ikke skal bli bedervet av overførte kimer: Oppbevar animalske og grønne matvarer som ikke er innpakket adskilt fra hverandre i skuffene. Dette gjelder også for forskjellige typer kjøtt. Dersom matvarer må oppbevares sammen av plassmangel:
 - ▶ Pakk inn matvarene.
 - ▶ Lagre inn fuktige matvarer: La vannet dryppe av først. Hvis det er for mye fuktighet i skuffen:
 - ▶ Velg innstillingen lav luftfuktighet.
- eller-**
- ▶ Fjern fuktigheten med en klut.

5.4.5 Oppbevaringstider

Veiledende verdier for oppbevaringstider ved lav luftfuktighet for 0 °C			
Smør	opptil	90	dager
Faste oster	opptil	110	dager
Melk	opptil	12	dager
Pølse og kjøttpålegg	opptil	9	dager
Fjærkre	opptil	6	dager
Svin	opptil	7	dager
Storfe	opptil	7	dager
Vilt	opptil	7	dager

Merk

- ▶ Vær oppmerksom på at matvarer som inneholder mye eggehvite bederves raskere. D vs. at skalldyr og skjellmat bederves raskere enn fisk, og fisk raskere enn kjøtt.

Veiledende verdier for oppbevaringstider ved høy luftfuktighet for 0 °C

Grønnsaker, salater

Artisjokker	opptil	14	dager
Selleri	opptil	28	dager
Blomkål	opptil	21	dager
Brokkoli	opptil	13	dager
Chikori	opptil	27	dager
Vårsalat	opptil	19	dager
Erter	opptil	14	dager
Grønnkål	opptil	14	dager
Gulrøtter	opptil	80	dager
Hvitløk	opptil	160	dager
Knutekål	opptil	55	dager
Issalat	opptil	13	dager
Urter	opptil	13	dager
Purre	opptil	29	dager
Sopp	opptil	7	dager
Reddik	opptil	10	dager
Rosenkål	opptil	20	dager
Asparges	opptil	18	dager
Spinat	opptil	13	dager
Savoikål	opptil	20	dager

Frukt

Aprikoser	opptil	13	dager
Epler	opptil	80	dager
Pærer	opptil	55	dager
Bjørnebær	opptil	3	dager
Dadler	opptil	180	dager
Jordbær	opptil	7	dager
Fiken	opptil	7	dager
Blåbær	opptil	9	dager
Bringebær	opptil	3	dager
Rips og solbær	opptil	7	dager
Kirsebær, søte	opptil	14	dager
Kiwi	opptil	80	dager
Fersken	opptil	13	dager
Plommer	opptil	20	dager
Tyttebær	opptil	60	dager
Rabarbra	opptil	13	dager
Stikkelsbær	opptil	13	dager
Druer	opptil	29	dager

5.4.6 Stille inn temperaturen i BioFresh-delen

Anbefalt kjøledelinnstilling: 5 °C. BioFresh-temperaturen reguleres automatisk og ligger da i området mellom 0 °C og 3 °C.

NB-NO

Betjening

Du kan stille temperaturen lavere eller høyere. Temperaturen kan stilles inn mellom **b1** (laveste temperatur) og **b9** (høyeste temperatur). Verdien **b5** er forhåndsinnstilt. Ved verdier mellom **b1** og **b4** kan temperaturen falle til under 0 °C, slik at matvarene kan fryse.

Verdien kan endres til enhver tid. Når innstillingen **b9** er nådd, begynnes det på nytt med **b1**.

► Aktiver innstillingsmodus: Trykk inn SuperCool-knappen *Fig. 2 (4)* i ca. 5 sek.

▷ Meny-symbolet *Fig. 2 (7)* lyser. I temperaturdisplayet vises **c**.

► Trykk flere ganger på innstillingsknappen *Fig. 2 (3)*, til **b** blinker i displayet.

► Bekreft: Trykk kort på SuperCool-knappen *Fig. 2 (4)*.

► Trykk flere ganger på innstillingsknappen *Fig. 2 (3)*, til ønsket verdi vises i displayet.

► Bekreft: Trykk på SuperCool-knappen *Fig. 2 (4)*.

▷ I temperaturdisplayet blinker **b**.

► Deaktiver innstillingsmodus: Trykk på On/Off-knappen *Fig. 2 (1)*.

▷ Nå vises temperaturen kjøledelen i temperaturdisplayet igjen.

▷ Temperaturen i BioFresh-delen endrer seg langsomt til den nye verdien.



5.4.7 Skuffer

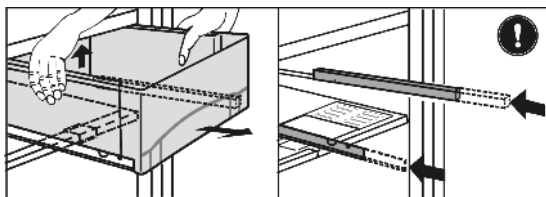


Fig. 8

► Trekk ut skuffen, hev den litt opp i bakkanten og ta den ut fremover.

► Skyv inn igjen skinnene.

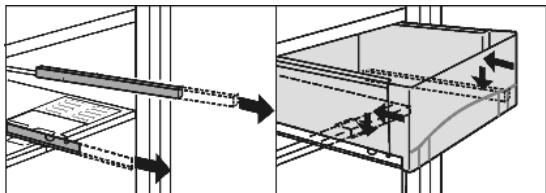


Fig. 9

► Trekk ut skinnene.

► Sett skuffen på skinnene og skyv den inn til du hører at den går i lås bak.

5.4.8 Deksel Fruit & Vegetable-Safe

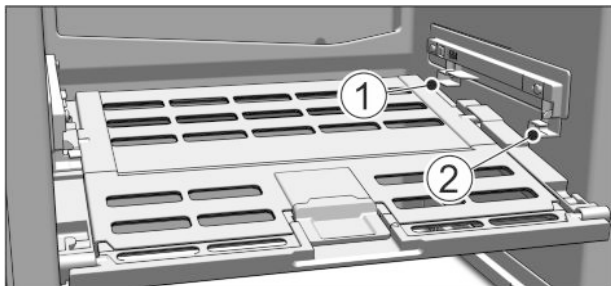


Fig. 10

► Ta ut deksel Fruit & Vegetable-Safe: Når skuffene er fjernet, trekker du dekslet forsiktig fremover og tar det ut nedover.

► Sett inn deksel Fruit & Vegetable-Safe: Skyv inn nedenfra og inn i bakre holder *Fig. 10 (1)* og klikk dem på plass i fremre holder *Fig. 10 (2)*.

5.5 Fryseseksjon*

I fryseseksjonen kan du oppbevare dypfrysede matvarer og frysevarer i flere måneder, produsere isterninger og fryse inn ferske matvarer ved en temperatur på -18 °C.

Lufttemperaturen i seksjonen, målt med termometer eller andre måleinstrumenter, kan variere.

5.5.1 Fryse inn matvarer

Antall kilo ferske matvarer som maksimalt kan fryses inn per døgn, er angitt på typeskiltet (se 1 Oversikt over enheten) under «Frysekapasitet ... kg/24h».



FORSIKTIG

Fare for personskade på grunn av knust glass!

Flasker og bokser med drikkevarer kan sprekke når de fryses. Dette gjelder spesielt kullsyreholdige drikkevarer.

► Ikke frys ned flasker og bokser med drikkevarer!

► Slå på SuperCool når du legger inn varene (se 5.3.3 SuperCool).

For at matvarene skal fryse raskt helt inn til kjernen, skal ikke følgende mengde per pakke overskrides

- Frukt, grønnsaker opptil 1 kg

- Kjøtt opptil 2,5 kg

► Pakk matvarene separat i fryseposer eller plast-, metall- eller aluminiumbeholdere

5.5.2 Oppbevaringstider

Oppbevaringstider for ulike matvarer i fryseboksen:	
Iskrem	2 til 6 måneder
Pølser, skinke	2 til 6 måneder
Brød, bakervarer	2 til 6 måneder
Vilt, svin	6 til 10 måneder
Fisk, fet	2 til 6 måneder
Fisk, mager	6 til 12 måneder
Ost	2 til 6 måneder
Fjærkre, storfe	6 til 12 måneder
Grønnsaker, frukt	6 til 12 måneder

De angitte oppbevaringstidene er veiledende.

5.5.3 Tine matvarer

- i kjølerommet
- i mikrobølgeovn
- i stekeovn/varmluftsovn
- ved romtemperatur

► Ta kun ut den mengden mat som det er behov for. Optinte matvarer må tilberedes så raskt som mulig.

► Optinte matvarer kan fryses ned igjen kun i unntakstilfeller.

5.5.4 Isbitform*

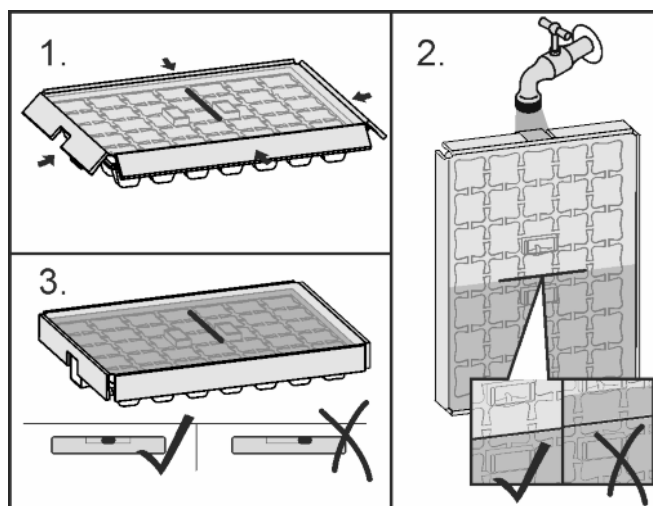


Fig. 11

Når vannet er frosset:

- ▶ Hold isterningskålen kort under varmt vann.
- ▶ Ta av dekselet.
- ▶ Dreii endene på isbitformen lett i motsatt retning og løsne isbitene.

Demontere isbitform

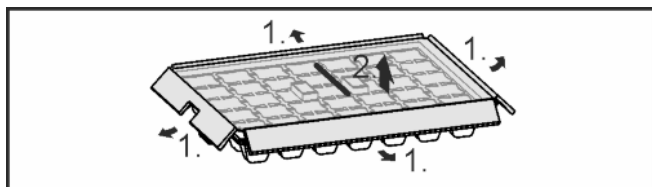


Fig. 12

- ▶ Isbitformen kan demonteres for rengjøring.

6 Vedlikehold

6.1 Tining

6.1.1 Avriming av kjøledel

Kjøledelen avrimes automatisk. Smeltevannet fordamper. Vandrdåper på bakveggen er helt normalt.

- ▶ Rengjør dreneringsåpningen regelmessig, slik at smeltevannet kan renne ut (se 6.2 Rengjøre enheten).

6.1.2 Avriming av frysedel*

Etter noen tids bruk danner det seg et lag med rim eller is i frysedelen. Dette er helt normalt. Laget med rim eller is danner seg raskere dersom døren åpnes ofte eller hvis matvarene som legges inn, er varme. Et tykt islag øker imidlertid energiforbruket. Derfor må enheten avrimes regelmessig.



ADVARSEL

Fare for personskade og materielle skader

- ▶ Ikke bruk mekaniske hjelpemidler eller andre midler som produsenten ikke har anbefalt for å forkorte tineprosessen.
- ▶ Bruk aldri elektrisk varme- eller damprengjøringsutstyr, åpen ild eller defrostspray ved avising.
- ▶ Bruk aldri skarpe gjenstander for å fjerne is.
- ▶ Rørene i kjølekretsen må ikke skades.

- ▶ Slå av enheten.

▷ Temperaturdisplayet slukker.

▷ Hvis temperaturdisplayet ikke slukker, er barnesikringen (se 5.1 Barnesikring) aktivert.

- ▶ Trekk ut støpselet.
- ▶ Pakk frysevarene godt inn i avispapir eller tepper og oppbevar dem på en kald plass.
- ▶ La dørene til skuffene og enheten stå åpne under avriming.
- ▶ Fjern stykker av løsnet is.
- ▶ Pass på at smeltevannet ikke renner ned i møbelseksjonene omkring.
- ▶ Tørk ev. opp smeltevannet flere ganger med en svamp eller klut.
- ▶ Rengjør skuffen (se 6.2 Rengjøre enheten)

6.2 Rengjøre enheten

Rengjør apparatet regelmessig.



ADVARSEL

Fare for personskader og materielle skader på grunn av varm damp!

Varm damp kan føre til forbrenninger og kan skade overflatene.

- ▶ Bruk aldri damprengjøringsutstyr!

PASS PÅ

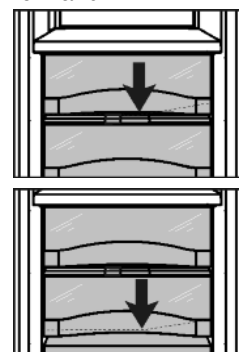
Feil rengjøring skader enheten!

- ▶ Ikke bruk konsentrert rengjøringsmiddel.
- ▶ Ikke bruk slipende svamper eller stålull som kan lage riper.
- ▶ Ikke bruk sterke, skurende, sand-, klorid- eller syreholdige rengjøringsmidler.
- ▶ Ikke bruk kjemiske løsemidler.
- ▶ Typeskiltet inne i enheten må ikke skades eller fjernes. Det er viktig for kundeservice.
- ▶ Ledninger og andre deler må ikke rives løs, bøyes eller skades.
- ▶ Unngå at rengjøringsvann trenger inn i avløpsrennen, ventilasjonsgitteret og elektriske komponenter.
- ▶ Bruk myke rengjøringskluter og universalrens med nøytral pH-verdi.
- ▶ Bruk kun rengjøringsmidler og pleiemidler som ikke er skadelig for matvarer.

- ▶ Ta alle gjenstander ut av apparatet.
- ▶ Trekk støpselet ut av stikkkontakten.



- ▶ Rengjør de **utvendige og innvendige plastflatene** med lunkent vann og litt rengjøringsmiddel for hånd.



- ▶ Rengjør **avløpsåpningen**: Fjern eventuelt smuss med et tynt hjelpemiddel, for eksempel en kutips.

- ▶ De fleste **tilhørende komponenter** kan demonteres for rengjøring: se i det tilhørende kapittelet.
- ▶ Rengjør **skuffene** med lunkent vann og litt rengjøringsmiddel for hånd.
- ▶ Rengjør **deksel for Fruit & Vegetable-Safe** med lunkent vann og litt rengjøringsmiddel for hånd.
- ▶ **Resten av utstyrsdelene** kan vaskes i oppvaskmaskin.
- ▶ Rengjør **teleskopskinnen** kun med en fuktig klut. Fettet i føringsbanen brukes som smøring for skinnen og må ikke fjernes.

Etter rengjøring:

Feil

- ▶ Tørk av enheten og utstyrsdelene med en tørr klut.
- ▶ Sett inn støpselet og slå på enheten igjen.
Når temperaturen er lav nok:
- ▶ Legg matvarene inn igjen.

6.3 Kundeservice

Prøv først å utbedre feilen selv ved hjelp av tabellen (se 7 Feil) . Kontakt kundeservice hvis du ikke finner ut av problemet. Du finner kontaktinformasjon i den vedlagte listen over servicesteder.



ADVARSEL

Amatørmessig utført reparasjon kan føre til personskader!

- ▶ Reparasjoner og inngrep i enheten eller strømforsyningsdelene, som ikke uttrykkelig er nevnt i (se 6 Vedlikehold) , skal kun utføres av kundeservice.

- ▶ Produktbetegnelse
Fig. 13 (1), servicenr.
Fig. 13 (2) og serienr.
Fig. 13 (3) finner du på typeskiltet. Typeskiltet sitter på venstre side inne i enheten.

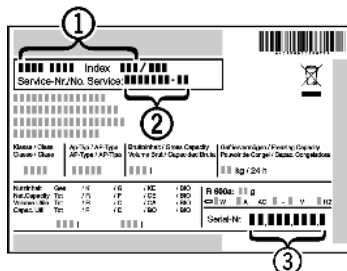


Fig. 13

- ▶ Kontakt kundeservice, beskriv feilen og angi produktbetegnelse Fig. 13 (1), servicenr. Fig. 13 (2) og serienr. Fig. 13 (3) .
 - ▷ Dette sikrer rask og effektiv service.
 - ▶ La døren til enheten være lukket til service blir utført.
 - ▷ Dette gjør at matvarene holder seg kalde lenger.
 - ▶ Trekk ut støpselet (ikke dra i ledningen), eller skru ut sikringen.

7 Feil

Denne enheten er konstruert og produsert for å fungere optimalt og vare lenge. Hvis det likevel skulle oppstå en feil under driften, bør du først undersøke om problemet skyldes en betjeningsfeil. I så fall må du selv dekke eventuelle kostnader, også under garantiperioden. Du kan utbedre følgende feil selv:

Enheten fungerer ikke.

- Enheten er ikke slått på.
- ▶ Slå på enheten.
- Støpselet sitter ikke riktig på plass i strømuttaket.
- ▶ Kontroller støpselet.
- Sikringen for strømuttaket har gått.
- ▶ Kontroller sikringen.

Kompressoren går lenge.

- Kompressoren koples inn ved lavt turtall hvis kjølebehovet er lavt. Dette sparer energi selv om kompressoren går lenger.
- ▶ Dette er normalt for energibesparende modeller.
- SuperCool er slått på.
- ▶ For at matvarene skal kjøles ned raskt, går kompressoren lenger. Dette er normalt.

En indikatorlampe nede på apparatet (ved kompressoren) blinker flere ganger hvert 5. sekund*.

- Det har oppstått en feil
- ▶ Kontakt kundeservice (se 6 Vedlikehold) .

For mye støy.

- Turtallsregulerte* kompressorer kan forårsake driftsstøy på grunn av forskjellige turtallstrinn.

- ▶ Denne støyen er normal.

Boble- og plaskelyder

- Denne typen støy skyldes at kjølemiddelet sirkulerer i kjølemiddelkretsen.
- ▶ Denne støyen er normal.

Svake klikkelyder

- Denne lyden skyldes at kjøleaggregatet (motoren) koples automatisk inn eller ut.
- ▶ Denne støyen er normal.

Summelyd. Summelyden er litt sterkere et øyeblikk når kjøleaggregatet (motoren) koples inn.

- Hvis SuperCool er slått på, øker kjøleeffekten automatisk når ferske matvarer er lagt inn, eller når døren har vært lenge åpen.
- ▶ Denne støyen er normal.
- Omgivelsestemperaturen er for høy.
- ▶ Løsning: (se 1.2 Enhetens bruksområde)

Dyp summelyd

- Denne støyen skyldes luftstrømmen som skapes av viften.
- ▶ Denne støyen er normal.

Vibrasjonsstøy

- Enheten står ikke støtt på underlaget. Dette kan medføre at gjenstander og møbler i nærheten vibrerer når kjøleaggregatet går.
- ▶ Kontroller innbyggingen og juster enheten eventuelt på nytt.
- ▶ Flytt flasker og glass fra hverandre.

Temperaturdisplayet viser: F0 til F9

- Det har oppstått en feil.
- ▶ Kontakt kundeservice (se 6 Vedlikehold) .

I temperaturdisplayet lyser DEMO.

- Demonstrasjonsmodus er aktivert.
- ▶ Kontakt kundeservice (se 6 Vedlikehold) .

Overflatene på enheten er varme*.

- Kjølekretsen genererer varme for å unngå kondensvann.
- ▶ Dette er normalt.

Temperaturen er ikke lav nok.

- Enhetens dør er ikke skikkelig lukket.
- ▶ Lukk døren.
- Det er ikke tilstrekkelig ventilasjon.
- ▶ Frigjør ventilasjonsgitteret, og rengjør det.
- Omgivelsestemperaturen er for høy.
- ▶ Løsning: (se 1.2 Enhetens bruksområde) .
- Enheten er åpnet for ofte eller for lenge.
- ▶ Vent og se om temperaturen synker til riktig verdi av seg selv. Hvis ikke, kontakt kundeservice (se 6 Vedlikehold) .
- Temperaturen er ikke riktig innstilt.
- ▶ Still inn en lavere temperatur, og kontroller på nytt etter ett døgn.
- Enheten står for nær en varmekilde (komfyr, varmeovn osv.).
- ▶ Flytt enheten eller varmekilden.
- Enheten er ikke bygget korrekt inn i nisjen.
- ▶ Kontroller om enheten er bygget inn korrekt og om døren lukker skikkelig.

Innvendig belysning lyser ikke.

- Enheten er ikke slått på.
- ▶ Slå enheten på.
- Døren har vært åpen i over 15 min.
- ▶ Når døren er åpen, slukkes den innvendige belysningen automatisk etter ca. 15 min.
- LED-belysningen er ødelagt eller dekselet er skadet:

**ADVARSEL**

Fare for personskader pga. elektrisk støt!

Under dekselet befinner det seg strømførende deler.

- ▶ La kun servicetekniker eller fagutdannet person reparerte eller skifte pære i den innvendige lampen.

**ADVARSEL**

Fare for personskade på grunn av LED-lampe!

Lysintensiteten til LED-lampen tilsvarer risikogruppe GR 2.

Dersom dekselet er defekt:

- ▶ Ikke se rett inn i lyskilden med optiske linser fra umiddelbar nærhet. Øynene skal bli skadet.

Dersom omgivelsestemperaturen er lavere enn 18 °C, er enheten lett oppvarmet enkelte steder på innsiden av kjølerommets høyre sidevegg.*

→ Funksjonen krever dette

- ▶ Dette er normalt

NB-NO

8 Sette ut av drift

8.1 Slå av enheten

- ▶ Trykk på På-/Av-knappen *Fig. 2 (1)* i ca. 2 sekunder.
- ▷ En lang pipetone høres. Temperaturdisplayet slukker. Enheten er slått av.
- ▷ Dersom enheten ikke lar seg slå av, er barnesikringen aktivert (se 5.1 Barnesikring).



8.2 Sette ut av drift

- ▶ Fjern innholdet i enheten.
- ▶ Slå av enheten (se 8 Sette ut av drift).
- ▶ Trekk ut strømpluggen.
- ▶ Rengjør enheten (se 6.2 Rengjøre enheten).



- ▶ La døren stå åpen, slik at det ikke oppstår ubehagelig lukt.

9 Kassere enheten

Enheten inneholder verdifulle materialer og skal kildesorteres. Enheten skal kasseres i henhold til gjeldende regler og forskrifter for avfallshåndtering.



Den gamle enheten må ikke skades i kjølekretsen under transporten, ellers kan kjølemiddelet i kretsen (opplysninger på typeskiltet) og oljen sive ut ukontrollert.

- ▶ Gjør enheten ubrukbar.
- ▶ Trekk ut støpselet.
- ▶ Kutt strømtilførselsledningen.



Liebherr-Hausgeräte Ochsenhausen GmbH

Memminger Straße 77-79

88416 Ochsenhausen

Deutschland

home.liebherr.com