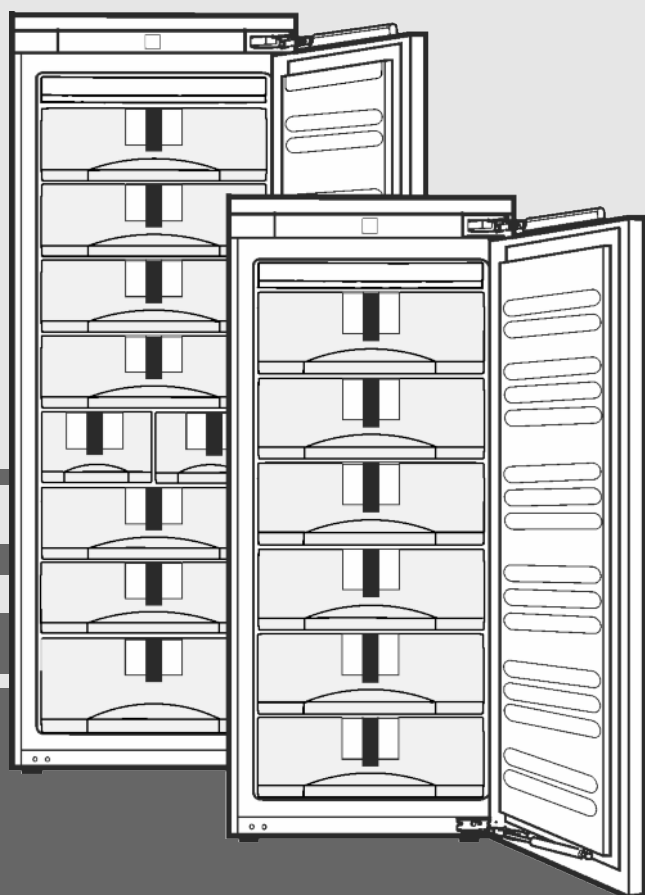


Használati utasítás

beépíthető fagyasztószekrény

HU



20200617 **7086550 - 00**

SIGN27 / SIGN35

LIEBHERR

Tartalomjegyzék

1	A készülék áttekintése.....	2
1.1	A készülék és a felszerelés áttekintése.....	2
1.2	A berendezés alkalmazási területe.....	2
1.3	Megfelelőségi nyilatkozat.....	3
1.4	Termékadatok.....	3
1.5	EPREL adatbázis.....	3
1.6	Takarékoskodás az energiával.....	3
2	Általános biztonsági utasítások.....	3
3	Kezelő- és kijelzőelemek.....	4
3.1	Kezelő- és vezérlőelemek.....	4
3.2	Hőmérsékletjelző.....	4
4	Üzembe helyezés.....	5
4.1	A készülék bekapcsolása.....	5
5	Kezelés.....	5
5.1	Gyermekbiztosíték.....	5
5.2	Ajtóriasztó.....	5
5.3	Hőmérséklet riasztás.....	5
5.4	Élelmiszerek lefagyasztása.....	5
5.5	Élelmiszerek felolvasztása.....	6
5.6	Hőmérséklet beállítása.....	6
5.7	SuperFrost.....	6
5.8	Fiókok.....	6
5.9	Tárolólapok.....	6
5.10	VarioSpace.....	6
5.11	Kihúzósinék.....	7
5.12	Információs rendszer.....	7
5.13	Jégkockatartó*.....	7
5.14	Jégakku.....	7
5.15	IceMaker*.....	7
6	Karbantartás.....	8
6.1	Leolvasztás a NoFrost rendszerrel.....	8
6.2	Berendezés tisztítása.....	8
6.3	Az IceMaker tisztítása*.....	8
6.4	Vevőszolgálat.....	9
7	Üzemzavarok.....	9
8	Üzemen kívül helyezés.....	10
8.1	Víz hozzávetés elzárása*.....	10
8.2	A készülék kikapcsolása.....	10
8.3	Üzemen kívül helyezés.....	10
9	A berendezés kezelése hulladékként.....	10

A gyártó folyamatosan dolgozik az egyes típusok és modellek továbbfejlesztésén. Ezért kérjük megértését azzal kapcsolatban, hogy a formai, műszaki és a felszerelést illető változtatás jogát fent kell tartanunk.

Olvassa át figyelmesen a használati utasításban foglalt tudnivalókat, hogy új berendezésének összes előnyét megismerhesse.

Ez a használati útmutató több típusra érvényes, ezért eltérések előfordulhatnak. Csillaggal (*) jelöltük meg azokat a bekezdéseket, amelyek csak bizonyos berendezésekre igazak.

A kezelési útmutatásokat ►, a kezelés eredményét pedig ▷ jelzi.

1 A készülék áttekintése

1.1 A készülék és a felszerelés áttekintése

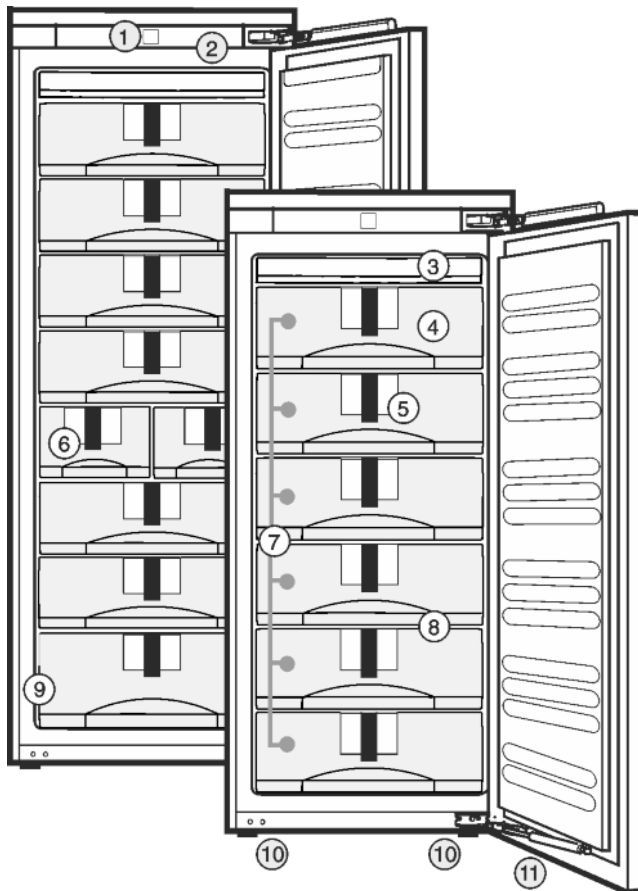


Fig. 1

- | | |
|------------------------------|----------------------|
| (1) Kezelő- és vezérlőelemek | (7) Fiókok |
| (2) LED belső világítás | (8) VarioSpace |
| (3) NoFrost berendezés | (9) Típustábla |
| (4) Jégakku | (10) Állítható lábak |
| (5) Információs rendszer | (11) Záráscsillapító |
| (6) IceMaker | |

Megjegyzés

► A tartók, fiókok vagy kosarak elrendezése kiszállított állapotban az optimális energiahatékonyságnak megfelelő.

1.2 A berendezés alkalmazási területe

Rendeltetésszerű használat

A készülék kizárólag élelmiszerek hűtésére alkalmas házi vagy háztartási környezetben. Ilyennek számít pl. a következő használat

- személyzeti konyhákban, reggelit szolgáltató penziókban,
- vendégek számára vidéki nyaralókban, szállodákban és más szálláshelyeken,
- élelmiszerellátásnál és hasonló nagykereskedelmi szolgáltatásnál.

Minden más alkalmazási mód tilos.

Előre látható hibás használat

Az alábbi alkalmazások kifejezetten tilosak:

- Gyógyszerek, vérplazma, laboratóriumi preparátumok vagy hasonló, a 2007/47/EK gyógyszertermékekkel kapcsolatos irányelv hatálya alá tartozó anyagok és termékek hűtése és tárolása
- Alkalmazás robbanásveszélyes területeken

A készülék helytelen használata a tárolt áru károsodását vagy romlását okozhatja.

Klímaosztályok

A készülék a klímaosztályok szerinti besorolásban a korlátozott környezeti hőmérséklet mellett használható. Az Ön készülékére vonatkozó klímaosztályt a típustáblán találja.

Megjegyzés

- ▶ A zavartalan üzemeltetés biztosításához tartsa be a megadott környezeti hőmérsékleteket.

Klímaosztály	az alábbi környezeti hőmérsékleteken
SN, N	32 °C-ig
ST	38 °C-ig
T	43 °C-ig

A készülék kifogástalan működését 5 °C-os legalacsonyabb környezeti hőmérsékletig garantáljuk.

1.3 Megfelelőségi nyilatkozat

A hűtőkör tömítettségét megvizsgáltuk. A készülék beépített állapotban megfelel a vonatkozó biztonsági előírásoknak, valamint a 2014/35/EU, 2014/30/EU, 2009/125/EK, 2011/65/EK és 2010/30/EU számú irányelveknek.

1.4 Termékadatok

Az 2017/1369/EU rendeletnek megfelelően a termékadatokat mellékeljük a készülékhez. A termék teljes adatlapja a Liebherr honlapon, a Letöltés részben áll rendelkezésre.

1.5 EPREL adatbázis

2021. március 1-jétől az energiafogyasztási címkézéssel és a környezettudatos tervezéssel kapcsolatos információkat az európai termékadatbázisban (EPREL) találhatja meg. A termékadatbázis a következő címen érhető el: <https://eprel.ec.europa.eu/>. Az oldal megkéri, hogy adja meg modelljének jelölését. A modell jelölését a típustáblán találja.

1.6 Takarékoskodás az energiával

- Mindig ügyeljen a jó szellőzésre és elszívásra. Ne takarja le a szellőzőnyílásokat, ill. -rácsokat.
- Mindig tartsa szabadon a ventilátor szellőzőrését.
- A készüléket ne állítsa fel közvetlen napsugárzásnak kitett helyeken, tűzhely, fűtőtest és hasonló mellett.
- Az energiafogyasztás a felállítás helyén érvényes feltételektől, például a környezeti hőmérséklettől függ (lásd 1.2 A berendezés alkalmazási területe). Ha a környezeti hőmérséklet eltér a szabványos 25 °C-os hőmérséklettől, akkor megváltozhat az energiafogyasztás.

- A berendezést lehetőleg rövid időre nyissa ki.
- Minél alacsonyabb hőmérsékletet állít be, annál magasabb az energiafogyasztás.
- Az élelmiszereket jól becsomagolva és lefedve tárolja. Így elkerülhető a dérképződés.
- Ha meleg ételeket szeretne behelyezni, akkor először hagyja lehűlni azokat szobahőmérsékletűre.

2 Általános biztonsági utasítások

A felhasználót fenyegető veszélyek:

- Ezt a készüléket gyerekek, csökkent fizikai, érzékelési és mentális képességű, valamint tapasztalattal és ismeretekkel nem rendelkező személyek csak felügyelet mellett használhatják, vagy ha oktatást kaptak a készülék biztonságos használatáról, és értik az ebből eredő veszélyeket. Gyerekeknek nem szabad a készülékkel játszani. A tisztítást és a felhasználói karbantartást ne végezzék gyerekek felügyelet nélkül. A 3 és 8 év közötti gyermekek végezhetnek be- és kirakodást a készüléknél. A 3 év alatti gyermekeket tartsa távol a készüléktől, hacsak nem állnak folyamatos felügyelet alatt.
- Amikor a készüléket leválasztja a hálózatról, mindig a csatlakozódugót fogja meg. Ne a kábelnél fogva húzza.
- Hiba esetén húzza ki a hálózati csatlakozót vagy kapcsolja le a biztosítékot.
- A hálózati csatlakozóvezetékét ne sértse meg. Ne működtesse a készüléket hibás hálózati csatlakozóvezetékkel.
- A berendezésen javításokat, beavatkozásokat csak a vevőszolgálat, vagy erre kiképzett szakszemélyzet végezhet, és a hálózati csatlakozóvezetékét is csak ők cserélhetik le.
- A berendezést csak az útmutatóban lévő adatok alapján szerelje be, csatlakoztassa és kezelje hulladékként.
- A berendezést csak beszerelt állapotban működtesse.
- Őrizze meg gondosan ezt az útmutatót, és szükség esetén adja tovább a készülék következő tulajdonosának.
- A gyártó nem vállal felelősséget a vezetékes víz hibás csatlakoztatásból eredő károkért.

Tűzveszély:

- A készülékben lévő hűtőközeg (adatokat lásd a típustáblán) környezetbarát, de gyúlékony. A szivárgó hűtőközeg begyulladhat.
 - A hűtőkör csővezetékeit ne sértse meg.
 - A készülék belső terében ne foglalatoskodjon gyújtóforrásokkal.
 - A készülék belsejében ne használjon elektromos eszközöket (pl. gőztisztító készülék).

Kezelő- és kijelzőelemek

léket, fűtőberendezést, jégkrémkészítőt stb.).

- Ha a hűtőfolyadék kifolyik: a kilépés helyének közeléből távolítsa el a nyílt lángot vagy a gyújtóforrásokat. Jól szellőztesse ki a helységet. Értesítse a vevőszolgálatot.
- Ne tároljon a készülékben robbanékony anyagokat vagy éghető hajtógázzal, mint pl. propánnal, butánnal, pentánnal stb. működő szóródobozokat. Az ilyen flakonokat a tartalmukra vonatkozó rányomtatott adatok alapján, vagy a láng jelkép segítségével lehet felismerni. Az esetlegesen kiáramló gázokat az elektromos alkatrészek meggyújthatják.
- Alkoholos italokat vagy egyéb alkoholtartalmú üvegeket csak jól lezárva tároljon. Az esetlegesen kilépő alkoholt az elektromos alkatrészek meggyújthatják.

A berendezés eldőlhet és felborulhat:

- Az aljzatot, fiókokat, ajtókat stb. ne használja lépcsőnek, és ne támaszkodjon rá. Ez különösen érvényes a gyerekekre.

Az élelmiszer megmérgeződhet:

- A túl sokáig tárolt élelmiszereket ne fogyassza el.

Fagyást, érzéstelenséget és fájdalmat érezhet:

- Ne hagyja, hogy bőre hosszú ideig hideg felületekhez vagy hűvös/fagyott árukhoz érjen, vagy védekezzen ez ellen, pl. használjon kesztyűt.

Sérülés vagy kár keletkezhet:

- A forró gőz sérüléseket okozhat. A leolvasztáshoz ne használjon elektromos fűtő- vagy gőzsugaras tisztítókészülékeket, nyílt lángot vagy leolvasztó sprayt.
- Ne szedje le a jeget éles tárgyakkal.

Zúzódásveszély:

- Az ajtó nyitásakor és zárásakor ne nyúljon a zsanérhoz. Beszorulhatnak az ujjai.

A készüléken található jelek:



A jel a kompresszoron helyezkedhet el. A kompresszorban található olajra vonatzik, és a következő veszélyre utal: lenyelve vagy a légutakba jutva halált okozhat. Ez az utasítás csak az újrahasznosításnál bír jelentőséggel. Normál üzemeltetés során semmilyen veszély nem áll fenn.



A jel a kompresszoron található, és a tűzveszélyes anyagok által jelentett veszélyt jelöli. Ne távolítsa el a matricát.



A készülék hátoldalán ilyen vagy ehhez hasonló matrica található. Az ajtó és/vagy a burkolat habformázott paneljeire vonatkozik. A megjegyzés csak az újrahasznosítás szempontjából lényeges. Ne távolítsa el a matricát.

Tartsa be a többi fejezetben lévő különleges utasításokat:

	VESZÉLY	egy közvetlenül fenyegető veszélyes helyzetet jelez, ami halált vagy súlyos testi sérüléseket okoz, ha nem kerül el.
	FIGYELMEZTETÉS	egy veszélyes helyzetet jelez, ami halált vagy súlyos testi sérülést okozhat, ha nem kerül el.
	VIGYÁZAT	egy veszélyes helyzetet jelez, ami könnyű vagy közepesen súlyos testi sérülést okozhat, ha nem kerül el.
	FIGYELEM	egy veszélyes helyzetet jelez, ami anyagi károkat okozhat, ha nem kerül el.
	Megjegyzés	hasznos tanácsokat és tippeket jelez.

3 Kezelő- és kijelzőelemek

3.1 Kezelő- és vezérlőelemek

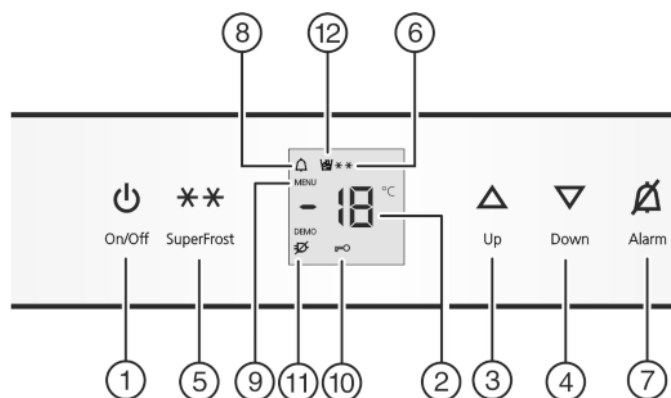


Fig. 2

- | | |
|----------------------|----------------------------|
| (1) On/Off gomb | (7) Alarm gomb |
| (2) Hőmérsékletjelző | (8) Riasztás ikon |
| (3) Up gomb | (9) Menü ikon |
| (4) Down gomb | (10) Gyerekzár ikon |
| (5) SuperFrost gomb | (11) Hálózatkimaradás ikon |
| (6) SuperFrost ikon | (12) IceMaker ikon |

3.2 Hőmérsékletjelző

Normál üzemmódban kijelzi:

- a legmagasabb fagyasztási hőmérsékletet

A hőmérsékletkijelző villog:


- megváltoztatta a hőmérséklet beállítását
- bekapcsolás után a hőmérséklet még nem elég alacsony
- a hőmérséklet több fokkal megemelkedett

A kijelzőn vonalak villognak:

- a fagyasztó hőmérséklete 0 °C felett van.

Az alábbi kijelzések üzemzavarra utalnak. Lehetséges okok és a megszüntetéshez szükséges intézkedések: (lásd 7 Üzemzavarok).

- F0 – F9

- A hálózati kimaradás  ikonja villog.

4 Üzembe helyezés

4.1 A készülék bekapcsolása

Megjegyzés

A gyártó javaslata:

► A fagyasztott árut -18 °C vagy még alacsonyabb hőmérsékleten helyezze be.

A készüléket kb. 2 órával az áruk első berakása előtt kapcsolja be.

► Nyissa ki az ajtót.

► Nyomja meg a On/Off gombot *Fig. 2 (1)*.


▷ A hőmérsékletkijelző és a riasztás ikon villog, míg a hőmérséklet eléggé alacsony nem lesz. Ha a hőmérséklet 0 °C felett van, vonalak villognak, ha az alatt van, az aktuális hőmérséklet villog.

▷ Nyitott ajtó esetén a belső világítás ég.

▷ Ha a kijelzőn a „DEMO” felirat látható, a bemutató üzemmód van bekapcsolva. Forduljon a vevőszolgálathoz.

5 Kezelés

5.1 Gyermekbiztosíték

A gyermekbiztosítókkal biztosíthatja, hogy a gyerekek játék közben ne kapcsolják ki véletlenül a berendezést. 

5.1.1 A gyermekbiztosíték beállítása

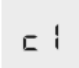
► Beállítási mód aktiválása: Nyomja meg a SuperFrost gombot *Fig. 2 (5)* kb. 5 mp-re.

▷ A kijelzőn **c** villog.

▷ Kigyullad a Menü ikon *Fig. 2 (9)*.

► A jóváhagyáshoz nyomja meg röviden a SuperFrost gombot *Fig. 2 (5)*.

Amikor a kijelzőn **c!** jelenik meg:

► A gyermekbiztosíték bekapcsolásához nyomja meg röviden a SuperFrost gombot *Fig. 2 (5)*. 

▷ A gyermekbiztosíték ikonja *Fig. 2 (10)* világít. A kijelzőn **c** villog.

Amikor a kijelzőn **c!** jelenik meg:

► A gyermekbiztosíték kikapcsolásához nyomja meg röviden a SuperFrost gombot *Fig. 2 (5)*.

▷ A gyermekbiztosíték ikon *Fig. 2 (10)* kialszik. A kijelzőn **c** villog.

► Beállítási mód kikapcsolása: Nyomja meg a On/Off gombot *Fig. 2 (1)*.


-vagy-

► Várjon 5 percet.

▷ A hőmérsékletkijelzőn újra megjelenik a hőmérséklet.

5.2 Ajtóriasztó

Ha az ajtó 60 másodpercnél tovább van nyitva, megszólal egy figyelmeztető hangjelzés.

A figyelmeztető hangjelzés automatikusan elhallgat, mikor az ajtót becsukja. 

5.2.1 Ajtóriasztás elnémítása


A nyitott ajtó esetén megszólaló figyelmeztető hangjelzést el lehet némítani. A hang lekapcsolása addig hatásos, amíg az ajtó nyitva van.

► Nyomja meg a riasztás gombot *Fig. 2 (7)*.

▷ Az ajtóriasztás elnémul.

5.3 Hőmérséklet riasztás

Ha a fagyasztási hőmérséklet nem elégé alacsony, megszólal egy figyelmeztető hangjelzés.

Egyidejűleg villog a hőmérsékletkijelző és a riasztás ikon *Fig. 2 (8)*. 

A túl magas hőmérsékletnek a következő okai lehetnek:

- meleg friss élelmiszert helyezett be

- az élelmiszerek átrendezése és kivétele során túl sok meleg szobalevegő áramlott be

- hosszabb áramkimaradás történt

- a készülék hibás

A figyelmeztető hangjelzés automatikusan elnémul, a riasztás ikon *Fig. 2 (8)* eltűnik és a hőmérsékletkijelző is abbahagyja a villogást, mikor a hőmérséklet újra eléggé alacsony.

Ha a riasztási állapot fennmarad: (lásd 7 Üzemzavarok).

Megjegyzés

Ha a hőmérséklet nem elégé alacsony, az élelmiszer megromolhat.

► Ellenőrizze az élelmiszerek minőségét. A megromlott élelmiszereket ne fogyassza el.

5.3.1 A hőmérséklet riasztás elnémítása

A figyelmeztető hangjelzést el lehet némítani. Mikor a hőmérséklet újra eléggé alacsony, a riasztási funkció ismét használható.

► Nyomja meg a riasztás gombot *Fig. 2 (7)*.

▷ A figyelmeztető hangjelzés elnémul.

5.4 Élelmiszerek lefagyasztása

24 órán belül legfeljebb annyi kg friss élelmiszert fagyaszthat le, amennyi a típus tábla (lásd 1 A készülék áttekintése) „Fagyasztási kapacitás ... kg / 24 h” értékénél látható.

A legfelső fiók legfeljebb 5 kg-mal, a többi fiókok legfeljebb 25 kg-mal terhelhetők.

A lemezek 35 kg fagyasztott termékkel terhelhetők.

Az ajtó becsukása után vákuum alakul ki. A becsukás után várjon kb. 1 percet azután hagyja az ajtót kissé kinyílni.



VIGYÁZAT

Az üvegcserepek sérülést okozhatnak!

Ha italokat tartalmazó palackokat és dobozokat fagyaszt le, azok szétpattanhatnak. Ez különösen érvényes a szénsavas italokra.

► Italokat tartalmazó palackokat és dobozokat ne fagyasszon le!

Csomagonként az alábbi mennyiséget ne lépje túl, hogy az élelmiszerek a belsejükig átfagyjanak:

- Zöldség, gyümölcs: 1 kg-ig

- Hús: 2,5 kg-ig

► A élelmiszereket adagonkénti csomagolásához fagyasztótáskát, újra felhasználható műanyag-, fém- vagy alumíniumedényeket használjon.

5.5 Élelmiszerek felolvasztása

- a hűtőterben
- mikrosütőben
- sütőben/tűzhelyben
- szobahőmérsékleten
- ▶ Csak a szükséges mennyiségű élelmiszert vegye ki. A felengedett élelmiszert a lehető leggyorsabban dolgozza fel.
- ▶ A felengedett élelmiszert csak kivételes esetekben fagyassza le még egyszer.

5.6 Hőmérséklet beállítása

A készüléket gyárilag a normál működéshez állítottuk be.

A hőmérsékletet -15 °C és -28 °C között állíthatja be, a javasolt érték -18 °C .

- ▶ Hőmérséklet melegebbre állítása: Nyomja meg a Up állító gombot Fig. 2 (3).
- ▶ Hőmérséklet hidegebbre állítása: Nyomja meg a Down állító gombot Fig. 2 (4).
- ▷ A gomb első megnyomásakor a hőmérsékletkijelző az eddigi értéket mutatja.
- ▶ Ha a hőmérsékletet 1 °C -onként szeretné állítani: röviden nyomja meg a gombot.

-vagy-

- ▶ A hőmérséklet folyamatos állításához: a gombot tartsa lenyomva.
- ▷ A beállítás alatt az érték villogva jelenik meg.
- ▷ A gomb utolsó megnyomása után kb. 5 másodperccel a tényleges hőmérséklet jelenik meg. A hőmérséklet lassan beáll az új értékre.

5.7 SuperFrost

Ezzel a funkcióval a friss élelmiszereket a belsejükig gyorsan átfagyaszthatja. A berendezés a legnagyobb hűtési teljesítménnyel dolgozik, ami miatt a hűtő gépegység zaja átmenetileg nagyobb lehet.

24 órán belül legfeljebb annyi kg friss élelmiszert fagyaszthat le, amennyi a típustábla „Fagyasztási kapacitás ... kg/24h” értékénél látható. Ez a maximális fagyasztási kapacitás típusonként és klímaosztályonként változó.

A SuperFrost funkciót attól függően kapcsolja be, hogy mennyi friss élelmiszert kell lefagyasztania: kis mennyiség esetén kb. 6, a maximális mennyiségű fagyasztandó áru esetén pedig a behelyezése előtt 24 órával.

Csomagolja be az élelmiszert, és lehetőleg úgy helyezze be, hogy nagy felületet foglaljon el. A lefagyasztani kívánt élelmiszert ne érintkezzen a már megfagyott áruval, hogy azt ne olvassza fel.

A SuperFrost részt az alábbi esetekben nem kell bekapcsolnia:

- ha már fagyott árut helyez be
- ha naponta max. kb. 2 kg friss élelmiszert fagyaszt le

5.7.1 Lefagyasztás a SuperFrost funkcióval

- ▶ Nyomja meg egyszer röviden a SuperFrost gombot Fig. 2 (5).
- ▷ Kigyullad a SuperFrost ikon Fig. 2 (6).
- ▷ A fagyasztási hőmérséklet csökken, a készülék maximális hűtési teljesítménnyel dolgozik.
- Kis mennyiségű fagyasztandó áru esetén:
 - ▶ Várjon kb. 6 órát.
 - ▶ A becsomagolt élelmiszert a mélyhűtő alsó fiókjába helyezze be.
- Maximális mennyiségű fagyasztandó áru esetén:
 - ▶ Várjon kb. 24 órát.
 - ▶ Vegye ki a mélyhűtő alsó fiókját, és az élelmiszert helyezze közvetlenül az alsó tárolólapokra.

- ▷ A SuperFrost automatikusan lekapcsol. A behelyezett mennyiségtől függően, leghamarabb 30, legkésőbb 65 óra elteltével.
- ▷ A SuperFrost jel Fig. 2 (6) eltűnik, mikor a fagyasztás befejeződött.
- ▶ Az élelmiszert helyezze be a fiókokba és tolja azokat vissza.
- ▷ A berendezés normál energiatakarékos üzemmódban működik tovább.

5.8 Fiókok

Megjegyzés

Az energiafogyasztás nő, a hűtési teljesítmény pedig csökken, ha a szellőztetés nem elegendő.

- ▶ A hátsó fal belsején a ventilátor szellőzőrését mindig hagyja szabadon!

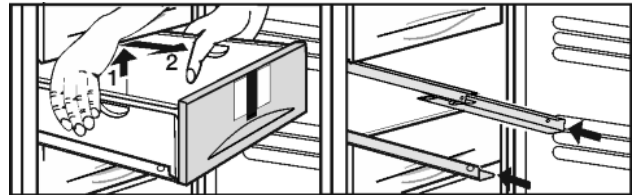


Fig. 3

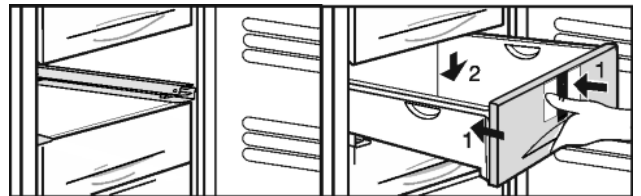


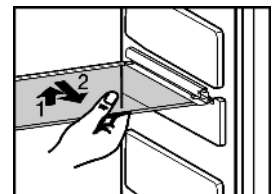
Fig. 4

- ▶ Ha a fagyasztott árut közvetlenül a tárolólapokra szeretné helyezni: A fiókot hátul emelje meg, és előrefelé húzza ki.

5.9 Tárolólapok

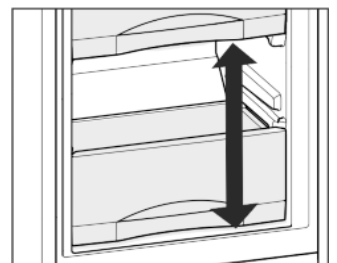
5.9.1 Tárolólapok áthelyezése

- ▶ Tárolólap kivétele: emelje fel az elejét és húzza ki.
- ▶ Tárolólap visszahelyezése: egyszerűen ütközésig tolja be.



5.10 VarioSpace

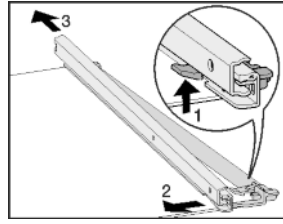
A fiókokon kívül a tárolólapok is kivehetők. Így még több teret nyer a nagyobb méretű élelmiszerek, mint például a szárnyasok, húsok, nagyobb vadhúsok, valamint magas pékáruk tárolásához, melyeket egészben fagyaszthat le, és később elkészíthet.



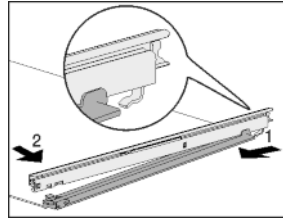
- ▶ A legfelső fiók legfeljebb 5 kg-mal, a többi fiókok legfeljebb 25 kg-mal terhelhetők.
- ▶ A lemezek 35 kg fagyasztott termékkel terhelhetők.

5.11 Kihúzósínek

▶ Az üveglapok tisztításához vegye ki a **kihúzósínek**: nyomja felfelé az (1) első akasztókampót, és oldalra (2), majd hátra (3) tolja ki a kihúzósíneket.



▶ Kihúzó sín behelyezése: hátul akassza be (1), és elől pattintsa be (2).



5.12 Információs rendszer

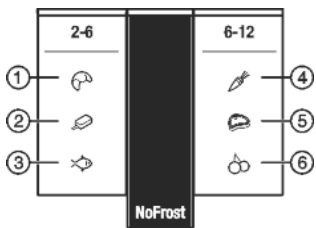


Fig. 5

- (1) Kenyér
- (2) Jégkrémek
- (3) Hal
- (4) Zöldségek
- (5) Hús
- (6) Gyümölcsök

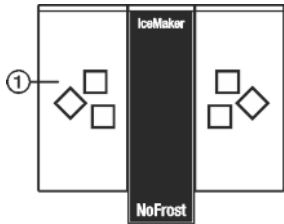


Fig. 6

- (1) Jégkocka*

A számok mindig több fagyasztott termékre adják meg a tárolási időt hónapokban. A megadott tárolási idők irányértékek.

5.13 Jégkockatartó*

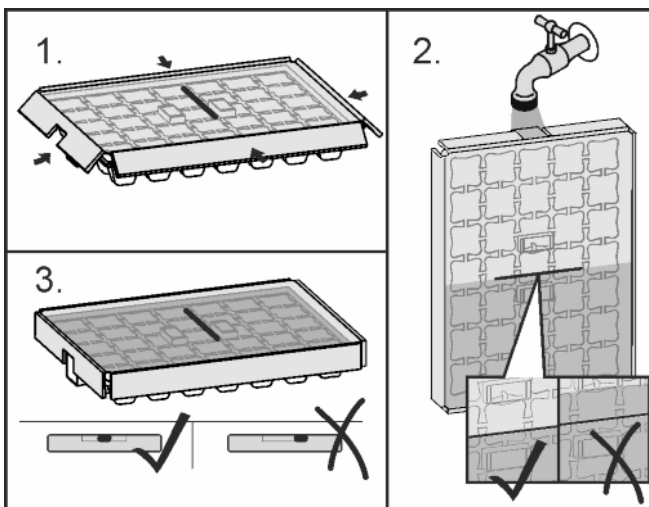


Fig. 7

Ha megfagyott a víz:

- ▶ Rövid időre tartsa meleg víz alá a jégkockatartót.
- ▶ Vegye le a fedelet.

▶ A jégkockák kivételéhez enyhén forgassa ellentétes irányba a jégkockatartó végeit.

A jégkockatartó szétszerelése

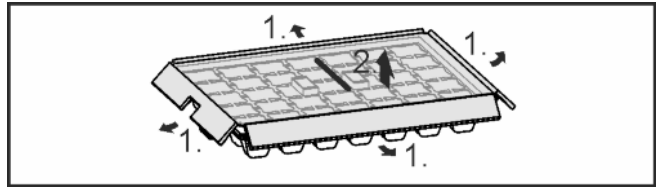


Fig. 8

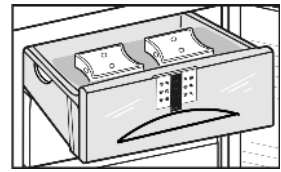
▶ A jégkockatartó tisztításhoz szétszerelhető.

5.14 Jégakku

A jégakkuk áramkimaradás esetén megakadályozzák, hogy a hőmérséklet túl gyorsan emelkedjen.

5.14.1 A jégakkuk használata

▶ A megfagyott jégakkukat helyezze a fagyasztótér felső, elülső részébe, a fagyasztott termékekre.



HU

5.15 IceMaker*

Az IceMaker felülről az ötödik fiókban található. A fiókon „IceMaker” felirat látható.

Győződjön meg arról, hogy a következő feltételek teljesülnek:

- A berendezés vízszintesen áll.
- A készülék be van zárva.
- Az IceMaker csatlakozik a vízellátáshoz.

5.15.1 Az IceMaker bekapcsolása*

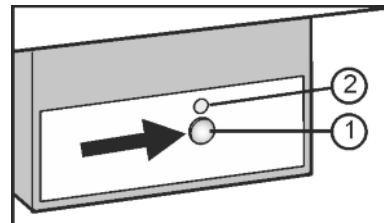


Fig. 9

- ▶ Húzza ki a fiókot.
- ▶ Nyomja meg az On/Off gombot Fig. 9 (1), hogy a LED Fig. 9 (2) világítson.
- ▶ Tolja be a fiókot.
- ▶ Az IceMaker ikon Fig. 2 (12) világít.

Megjegyzés

▶ Az IceMaker csak akkor készít jégkockákat, ha a fiók teljesen be van csukva.

5.15.2 Jégkockák készítése*

Az elkészített jégkockák mennyisége a fagyasztási hőmérséklettől függ. Minél alacsonyabb a hőmérséklet, annál több jégkocka tud készülni adott időköz alatt.

A jégkockák az IceMaker részből a fiókba esnek. Ha ezek egy adott szintet elérnek, a berendezés nem készít több jégkockát. Az IceMaker nem tölti fel a fiókot a pereméig.

A feltöltési mennyiség növeléséhez a fiókban egyenletesen ossza el a jégkockát.

Ha több jégkockára van szükség, az egész IceMaker fiókot kicserélheti a szomszédos fiókra. Mikor a fiókot bezárja, az IceMaker automatikusan újra elkezdi jeget termelni.

Karbantartás

Miután az IceMaker részt először bekapcsolja, akár 24 óráig is eltart, míg az első jégkockák elkészülnek.

Megjegyzés

Amikor a készüléket első alkalommal használja, valamint ha hosszú ideig használaton kívül volt, akkor az IceMaker-ben ill. a vízvezetékben részecskék gyűlhetnek össze.

- ▶ Az első 24 órában készült jégkockákat ne használja fel, illetve ne fogyassza el.

5.15.3 Vízbevezetési idő beállítása *

Az IceMaker szelepének nyitvatartási ideje beállítható, ha pl. túl magas vagy túl alacsony a vezetékben a víznyomás.

A vízbevezetési időt az **E1** (rövid bevezetési idő) és **E8** (hosszú bevezetési idő) fokozatok között állíthatja be. Az előre beállított érték az **E3**.

- ▶ Beállítási mód aktiválása: Nyomja a SuperFrost gombot *Fig. 2 (5)* kb. 5 mp-ig.
- ▷ A kijelzőn **c** jelenik meg.
- ▷ Kigyullad a Menü ikon *Fig. 2 (9)*.
- ▶ A Up *Fig. 2 (3)* vagy Down *Fig. 2 (4)* beállítógombokkal válassza ki az **E** lehetőséget.
- ▶ Jóváhagyás: Nyomja meg röviden a SuperFrost gombot *Fig. 2 (5)*.
- ▶ Vízbevezetési idő meghosszabbítása: Nyomja meg a Up állító gombot *Fig. 2 (3)*.
- ▶ Vízbevezetési idő lerövidítése: Nyomja meg a Down állító gombot *Fig. 2 (4)*.
- ▶ Jóváhagyás: Nyomja meg a SuperFrost gombot *Fig. 2 (5)*.
- ▶ Beállítási mód kikapcsolása: Nyomja meg a On/Off gombot *Fig. 2 (1)*.

-vagy-

- ▶ Várjon 5 percet.

- ▷ A hőmérsékletkijelzőn újra megjelenik a hőmérséklet.

5.15.4 Az IceMaker kikapcsolása*

Ha nincs szüksége jégkockára, az IceMaker részt a fagyasztórésztől függetlenül kikapcsolhatja.

Mikor az IceMaker ki van kapcsolva, a fiókját élelmiszerek lefagyasztására és tárolására is használhatja.

- ▶ Nyomja meg az On/Off gombot kb. 1 másodpercre, míg a LED ki nem alszik.
- ▷ Az IceMaker ikon *Fig. 2 (12)* kialszik.
- ▶ Tisztítsa ki az IceMaker-t.
- ▷ Ezáltal biztosítható, hogy nem marad benne víz vagy jég.

6 Karbantartás

6.1 Leolvasztás a NoFrost rendszerrel

A NoFrost rendszer automatikusan leolvasztja a berendezést.

A nedvesség a párologtatónál csapódik le, időközönként leolvad és elpárolog.

- ▶ A berendezést nem kell manuálisan leolvasztani.

6.2 Berendezés tisztítása

Rendszeresen tisztítsa meg a készüléket.



FIGYELMEZTETÉS

A forró gőz sérülést és rongálódást okoz!

A forró gőz égési sérüléseket okozhat és károsíthatja a felületeket.

- ▶ Ne használjon gőzsugaras tisztítóberendezést!

FIGYELEM

A berendezés megsérülhet, ha rosszul tisztítja meg!

- ▶ Ne használjon tömény tisztítószeret.
- ▶ Ne használjon súroló vagy dörzsölő szivacsot, illetve acélgapotot.
- ▶ Ne használjon éles, súroló, homok-, klór- vagy savtartalmú tisztítószeret.
- ▶ Ne használjon kémiai oldószert.
- ▶ A készülék belső oldalán található típustáblát ne sértse meg vagy ne távolítsa el. Ez fontos a vevőszolgálat számára.
- ▶ Semmilyen kábelt vagy egyéb alkatrészt ne szakítson szét, ne törjön el vagy ne károsítson meg.
- ▶ Ne hagyja, hogy a lefolyó vajatba, a szellőzőrácsba és az elektromos alkatrészekbe tisztítószerez víz jusson.
- ▶ Puha törőköendővel és semleges pH-értékű univerzális tisztítószerez dolgozzon.
- ▶ A készülék belsejében csak élelmiszerekre ártalmatlan tisztító- és ápolószereket használjon.

▶ **Ürítse ki a berendezést.**

▶ **Húzza ki a hálózati csatlakozót.**



- ▶ **A szellőző- és elszívónyílásokat rendszeresen tisztítsa meg.**
- ▷ A porlerakódások növelik az energiafelhasználást.
- ▶ **A műanyag külső és belső felületeket** langyos vízzel és kevés öblítőszerez, kézzel tisztítsa meg.
- ▶ **A felszereléshez tartozó részek** a tisztításhoz szétszerelhetők: lásd az adott fejezetet.
- ▶ **A fiókokat** langyos vízzel és kevés öblítőszerez, kézzel tisztítsa meg.
- ▶ **A felszereléshez tartozó egyéb részeket** langyos vízzel és egy kevés öblítőszerez, kézzel tisztítsa meg.
- ▶ **A teleszkópsíneket** csak egy nedves törőköendővel tisztítsa. A futópályákban lévő zsír kenésre szolgál és tilos eltávolítani.

Tisztítás után:

- ▶ Törölje szárazra a berendezést és a felszerelés részeit.
- ▶ A berendezést csatlakoztassa a hálózathoz és kapcsolja be.
- ▶ SuperFrost bekapcsolása (lásd 5.7 SuperFrost) .
Ha a gép belseje már eléggé lehűlt:
- ▶ Az élelmiszereket helyezze vissza.

6.3 Az IceMaker tisztítása*

Ürítse ki és tolja be az IceMakers fiókját.

- ▶ Beállítási mód aktiválása: Nyomja a SuperFrost *Fig. 2 (5)* gombot kb. 5 mp-ig.
- ▷ A kijelzőn **c** jelenik meg.
- ▷ Világít a Menü szimbólum *Fig. 2 (9)*.
- ▶ Az Up beállítógombbal *Fig. 2 (3)* / Down beállítógombbal válassza ki az *Fig. 2 (4)* / lehetőséget.
- ▶ Jóváhagyás: Nyomja meg a SuperFrost *Fig. 2 (5)* gombot.
- ▶ Az Up beállítógombbal *Fig. 2 (3)* / Down beállítógombbal válassza ki az *Fig. 2 (4)* / lehetőséget.
- ▶ Jóváhagyás: Nyomja meg a SuperFrost *Fig. 2 (5)* gombot.
- ▷ Az IceMaker tisztítási helyzetbe megy és kikapcsol.
- ▶ Beállítási mód kikapcsolása: Nyomja meg az On/Off *Fig. 2 (1)* gombot.

-vagy-

- ▶ Várjon 2 percet.

- ▷ A hőmérsékletkijelzőn újra megjelenik a hőmérséklet.
- ▶ Vegye ki a fiókot.
- ▶ A jégkockatartót és a fiókot meleg vízzel tisztítsa meg. Szükség esetén használjon lágy öblítőszerez. Azután öblítse ki.
- ▶ Tolja vissza a fiókot.
- ▶ Ebben a helyzetben hagyja kikapcsolódni az IceMaker egységet.

-vagy-

FIGYELEM

Mosogatószer-maradékok vannak a jégkockatartó tálban és a fiókban.

Ez émelygést okozhat vagy irritálhatja a nyálkahártyát.

- ▶ A mosogatószer maradékainak eltávolítása: Az első három adag jégkockát dobja ki.

- ▶ Kapcsolja be az IceMaker egységet (lásd 5.15 IceMaker*).

6.4 Vevőszolgálat

Először vizsgálja meg, hogy a hibát önállóan el tudja-e hárítani. (lásd 7 Üzemzavarok). Ha nem ez a helyzet, forduljon a vevőszolgálathoz. A címet a csatolt vevőszolgálat-címjegyzékben találja.



FIGYELMEZTETÉS

Sérülést okozhat, ha szakszerűtlenül végez javításokat!

- ▶ A berendezésen és a hálózati csatlakozóvezetéken a nem kifejezetten megemlített javításokat és beavatkozásokat (lásd 6 Karbantartás), csak a vevőszolgálat végezheti el.

- ▶ A készülék megnevezését Fig. 10 (1), a szerviz- Fig. 10 (2) és sorozatszámot Fig. 10 (3) a típustábláról olvassa le. A típustábla a készülék belsejében baloldalon található.

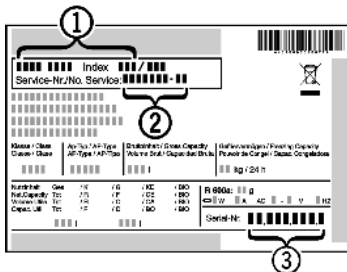


Fig. 10

- ▶ Értesítse a vevőszolgálatot a hibáról, és adja meg nekik a készülék megnevezését Fig. 10 (1), a szerviz- Fig. 10 (2) és a sorozatszámot Fig. 10 (3).
- ▷ Így gyorsan és célirányosan tudjuk elvégezni a szervizt.
- ▶ A berendezést hagyja bezárva, míg a vevőszolgálat meg nem érkezik.
- ▷ Az élelmiszerek tovább maradnak hidegek.
- ▶ Húzza ki a hálózati csatlakozódugót (de ne a kábelnél fogva), vagy kapcsolja le a biztosítékot.

7 Üzemzavarok

Az Ön készülékét úgy szerkesztettük és gyártottuk, hogy az biztonságos működést és a hosszú élettartamot garantálja. Amennyiben működés közben mégis meghibásodás lépne fel, akkor ellenőrizze, hogy az üzemzavar nem kezelési hibára vezethető-e vissza. Ilyen esetben a garanciális időn belül is kénytelenek vagyunk a felmerülő költségeket Önnek felszámítani. Az alábbi üzemzavarokat saját maga is elháríthatja:

A készülék nem működik.

- A készüléket nem kapcsolta be.
- ▶ Kapcsolja be a készüléket.
- A hálózati csatlakozódugót nem megfelelően helyezte a csatlakozóaljzatba.
- ▶ Ellenőrizze a hálózati csatlakozódugót.
- A csatlakozóaljzat biztosítója nincs rendben.
- ▶ Ellenőrizze a biztosítékot.

A kompresszor hosszú ideig működik.

- A kompresszor, ha kisebb a hűtési igény, alacsonyabb fordulatszámra kapcsol. Bár ezzel megnő a működési idő, energiát takarít meg.
- ▶ Ez energiatakarékos típusoknál normális működés.
- A SuperFrost funkció be van kapcsolva.

- ▶ Amikor az élelmiszereket gyorsan kell lehűteni, a kompresszor hosszabb ideig működik. Ez normális jelenség.

A készülék alján (a kompresszornál) egy hátsó LED 5 másodpercenként többször villog*.

- Hiba történt.
- ▶ Forduljon a vevőszolgálathoz (lásd 6 Karbantartás).

A zajok túl erősek.

- A fordulatszám-vezérelt* kompresszorok a különböző fordulatszám-fokozatok miatt különböző futási zajokat okozhatnak.
- ▶ Ez a zaj normális.

Bugyborékolás vagy csepegés hangja

- Ez a zaj a hűtőkörben folyó hűtőfolyadék zaja.
- ▶ Ez a zaj normális.

Halk kattanás

- Ez mindig akkor hallatszik, amikor a hűtőegység (a motor) automatikusan be- vagy kikapcsol.
- ▶ Ez a zaj normális.

Dörmögés. Ez rövid ideig valamivel hangosabb, amikor a hűtőegység (motor) bekapcsol.

- Bekapcsolt SuperFrost funkció vagy frissen behelyezett élelmiszer esetén vagy hosszú ideig nyitott ajtó mellett a hűtési teljesítmény automatikusan megnövekszik.
- ▶ Ez a zaj normális.
- A környezeti hőmérséklet túl magas.

- ▶ Problémamegoldás: (lásd 1.2 A berendezés alkalmazási területe)

Mély dörmögés

- A zajt a ventilátor légáramlása okozza.
- ▶ Ez a zaj normális.

Rezgési zajok

- A készülék nem áll szilárdan a padlón. Ezáltal a működő hűtőegység tárgyakat vagy a közelben álló bútorokat rezgésbe hozza.
- ▶ Vizsgálja meg a beszerelt alkatrészeket, szükség esetén újból igazítsa meg a készüléket.

Áramlási zaj a záráscsillapítónál.

- A zaj az ajtó nyitásakor és zárásakor hallható.
- ▶ Ez a zaj normális.

A hőmérsékletkijelző jelzése: F0 – F9

- Hiba történt.
- ▶ Forduljon a vevőszolgálathoz (lásd 6 Karbantartás).

A hőmérsékletkijelző hálózatkimaradás esetén villog . A hőmérsékletkijelzőn láthatja az áramkimaradás közben mért legmagasabb hőmérsékletet.

- A fagyasztási hőmérséklet áramkimaradás, az áramellátás megszakadása miatt az előző órákban vagy napokban túl magasra emelkedett. Ha az áramkimaradás megszűnt a készülék a legutóbbi hőmérsékleti beállításokkal működik tovább.
- ▶ A legmagasabb hőmérséklet kijelzést törölje: Nyomja meg a riasztás gombot Fig. 2 (7).
- ▶ Ellenőrizze az élelmiszerek minőségét. A megromlott élelmiszereket ne fogyassza el. A felengedett élelmiszert ne fagyassza le még egyszer.

A hőmérsékletkijelző jelzése DEMO.

- A bemutató üzemmód aktív.
- ▶ Forduljon a vevőszolgálathoz (lásd 6 Karbantartás).

A készülék külső felülete meleg*.

- A hűtőkörben felszabadult hőt a berendezés a kondenzvíz elpárologtatására használja.
- ▶ Ez normális jelenség.

Az IceMaker-t nem lehet bekapcsolni.*

- A készülék, és vele együtt az IceMaker nincs bekötve.
- ▶ Csatlakoztassa a készüléket (lásd 4 Üzembe helyezés).

HU

Üzemen kívül helyezés

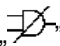
Az IceMaker nem készít jégkockákat.*

- Nem kapcsolta be az IceMaker-t.
- ▶ Kapcsolja be az IceMaker-t.
- Az IceMaker fiók nincs megfelelően csatlakoztatva.
- ▶ Megfelelően tolja be a fiókot.
- Nincs nyitva a víz csatlakoztatás.
- ▶ Nyissa ki a vízcsapot.
- Megszakadt a vízadagolás az IceMaker egységhez.
- ▶ Ellenőrizze a vízcsatlakozást (lásd a Szerelési útmutató Vízcsatlakozás c. fejezetét).
- ▶ Ellenőrizze a csővezetést (lásd a Szerelési útmutató Vízcsatlakozás c. fejezetét).
- A vízbevezető tömlő végdarabjában vagy a készülék csatlakozódarabjában lévő szűrő eltömődött.
- ▶ Tisztítsa meg a szűrőket.

A hőmérséklet nem kellően alacsony.

- A készülék ajtaját nem csukta be megfelelően.
- ▶ Csukja be a készülék ajtaját.
- A szellőzés és a szellőztetés nem elegendő.
- ▶ Tegye szabadabbá és tisztítsa meg a szellőzőrácsot.
- A környezeti hőmérséklet túl magas.
- ▶ Problémamegoldás: (lásd 1.2 A berendezés alkalmazási területe).
- A készüléket túl gyakran nyitotta ki vagy túl hosszú ideig tartotta nyitva.
- ▶ Várja meg, beáll-e a kívánt hőmérséklet magától. Ha nem, forduljon a vevőszolgálathoz (lásd 6 Karbantartás).
- Túl nagy mennyiségű friss élelmiszert helyezett be a SuperFrost funkció bekapcsolása nélkül.
- ▶ Problémamegoldás: (lásd 5.7 SuperFrost)
- Rosszul állította be a hőmérsékletet.
- ▶ Állítsa be hidegebbre a hőmérsékletet és 24 óra után ellenőrizze.
- A készülék túl közel van egy hőforráshoz (kályha, fűtőtest stb.).
- ▶ Változtassa meg a készülék vagy a hőforrás felállítási helyét.
- A készüléket nem megfelelően építette be a felmélyedésbe.
- ▶ Ellenőrizze, hogy a beépítés megfelelő-e és az ajtó jól zár-e.

A kijelzőn vonalak („-”) jelennek meg.

- A fagyasztó hőmérséklete a hálózati áram kimaradása miatt nulla fok fölé emelkedik.
- ▶ Lásd még az „Áramkimaradás” és „” szakaszt

A belső világítás nem világít.

- A készüléket nem kapcsolta be.
- ▶ Kapcsolja be a készüléket.
- Az ajtó 15 percnél hosszabb ideig volt nyitva.
- ▶ Ha az ajtó ki van nyitva, a belső világítás kb. 15 perc elteltével automatikusan kikapcsol.
- A LED világítás hibás vagy a fedél sérült:



FIGYELMEZTETÉS

Az áramütés sérülést okozhat!

A fedél alatt áramot vezető alkatrészek találhatók.

- ▶ A belső LED-es világításokat csak a vevőszolgálat vagy az erre képesítéssel rendelkező szakember cserélheti le vagy javíthatja meg.



FIGYELMEZTETÉS

A LED lámpa sérülést okozhat!

A LED világítás fényintenzitása az RG 2 veszélyességi csoportnak felel meg.

Ha a fedél hibás:

- ▶ Ne nézzen optikai lencsével közvetlen közelről egyenesen a világításba. Emiatt ugyanis megsérülhet a szeme.

Az ajtó tömítés hibás, vagy más okok miatt kell kicserélni.*

- Néhány készüléknél az ajtó tömítés cserélhető. Ehhez nem kell semmilyen további segédszerszám.
- ▶ Forduljon a vevőszolgálathoz (lásd 6 Karbantartás).

A készülék bejegesedett, vagy lecsapódik benne a víz.*

- Az ajtó tömítés kicsúszhatott a horonyból.
- ▶ Vizsgálja meg, hogy az ajtó tömítés megfelelően helyezkedik-e el a horonyban.

8 Üzemen kívül helyezés

8.1 Víz hozzáférést elzárása*

FIGYELEM

Vízbevezetés üzemzavara

Ha üzem közben a vízbevezetést elzárja, de az IceMaker tovább üzemel, a vízbevezető cső eljegesedhet.

- ▶ Kapcsolja ki az IceMakert, ha a vízbevezetést megszakítja (nyaralás)

8.2 A készülék kikapcsolása

- ▶ Nyomja meg az On/Off gombot *Fig. 2 (1)* kb. 2 másodpercre.
- ▷ Hosszabb sípszó hallható. A hőmérsékletkijelző sötét. A berendezést ezzel kikapcsolta.
- ▷ Ha a készüléket nem lehet kikapcsolni, a gyermekbiztosíték aktív (lásd 5.1 Gyermekbiztosíték).

8.3 Üzemen kívül helyezés

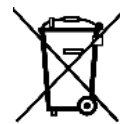
- ▶ Ürítse ki a berendezést.
- ▶ Az IceMaker egységet vigye tisztító pozícióba (lásd 6 Karbantartás).*
- ▶ Kapcsolja ki a berendezést (lásd 8 Üzemen kívül helyezés).
- ▶ Húzza ki a hálózati csatlakozót.
- ▶ Tisztítsa ki a készüléket (lásd 6.2 Berendezés tisztítása).



- ▶ Az ajtót hagyja nyitva, hogy ne keletkezzenek rossz szagok.

9 A berendezés kezelése hulladékként

A berendezés még sok értékes anyagot tartalmaz és a nem szétválogatott háztartási hulladéktól elkülönítetten kell kezelni. Az elhasznált berendezéseket hulladékként hozzáértő és szakszerű módon a helyi érvényes előírások és törvények szerint kezelje.



Az elszállításnál a kiszolgált berendezések hűtőkörét ne rongálja meg, hogy a benne lévő hűtőközeg (a rá vonatkozó adatokat lásd a típustáblán) és az olaj ne tudjon ellenőrizetlenül eltávozni.

- ▶ A berendezést tegye használhatatlanná.
- ▶ Húzza ki a hálózati csatlakozódugót.
- ▶ A csatlakozókábelt vágja el.



Liebherr-Hausgeräte Ochsenhausen GmbH

Memminger Straße 77-79

88416 Ochsenhausen

Deutschland

home.liebherr.com