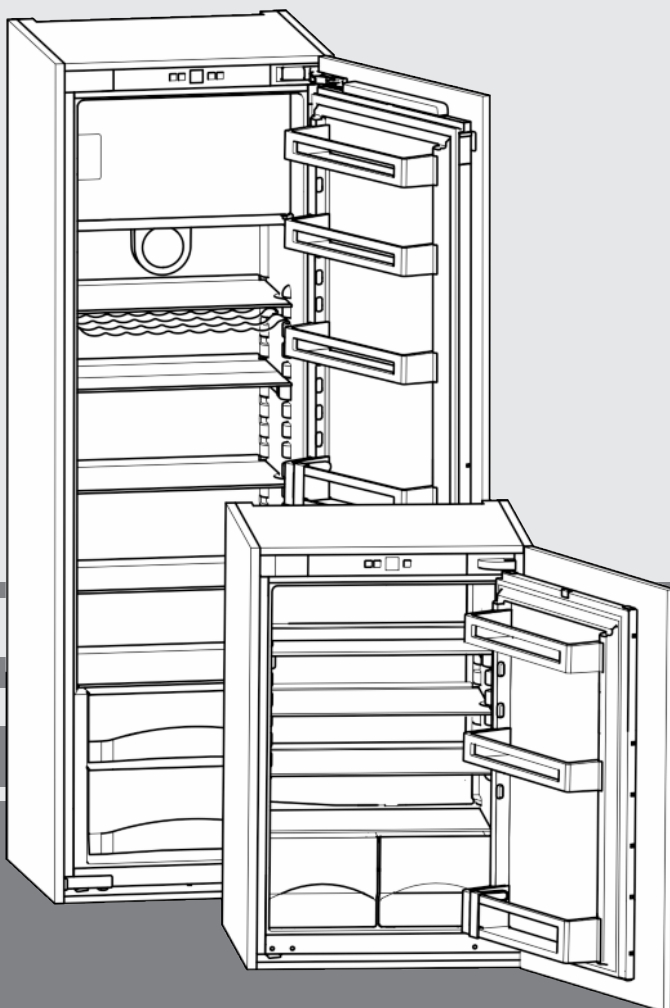


# Naudojimo nurodymai

įmontuojamas šaldytuvas

LT



20200622 **7086508 - 00**

IK(P)/ IKS/ EK

# LIEBHERR

## Turinys

<b>1</b>	<b>Apie prietaisą glaustai</b> .....	<b>2</b>
1.1	Prietaiso ir įrangos apžvalga.....	2
1.2	Prietaiso paskirtis.....	2
1.3	Atitiktis.....	3
1.4	Gaminio duomenys.....	3
1.5	EPREL duomenų bazė.....	3
1.6	Energijos taupymas.....	3
<b>2</b>	<b>Bendrieji saugos nurodymai</b> .....	<b>3</b>
<b>3</b>	<b>Naudojimo ir rodiklių elementai</b> .....	<b>5</b>
3.1	Valdymo ir kontrolės elementai.....	5
3.2	Temperatūros indikatorius.....	5
<b>4</b>	<b>Naudojimosi pradžia</b> .....	<b>5</b>
4.1	Prietaiso įjungimas.....	5
<b>5</b>	<b>Naudojimas</b> .....	<b>5</b>
5.1	Apsaugos nuo vaikų funkcija.....	5
5.2	Šaldytuvo skyrius.....	5
5.3	Šaldiklis*.....	8
<b>6</b>	<b>Techninis aptarnavimas</b> .....	<b>9</b>
6.1	Atitirpinimas.....	9
6.2	Prietaiso valymas.....	9
6.3	Techninis aptarnavimas.....	9
<b>7</b>	<b>Sutrikimai</b> .....	<b>10</b>
<b>8</b>	<b>Išjungimas</b> .....	<b>11</b>
8.1	Prietaiso išjungimas.....	11
8.2	Išjungimas.....	11
<b>9</b>	<b>Prietaiso šalinimas</b> .....	<b>11</b>

Gamintojas nuolat tobulina visus tipus ir modelius. Todėl, pasilikdami teisę keisti formą, įrangą ir technologiją, tikimės Jūsų supratimo.

Su savo naujojo prietaiso privalumais susipažinsite atidžiai perskaitę nurodymus, pateiktus šioje instrukcijoje.

Ši instrukcija galioja daugiau nei vienam modeliui, todėl joje gali pasitaikyti neatitikimų. Skirsniai, skirti tik tam tikriems prietaisams, pažymėti žvaigždute (\*).

**Veiksmų instrukcijos pažymėtos ►, o veiksmų rezultatai – ▽.**

## 1 Apie prietaisą glaustai

### 1.1 Prietaiso ir įrangos apžvalga

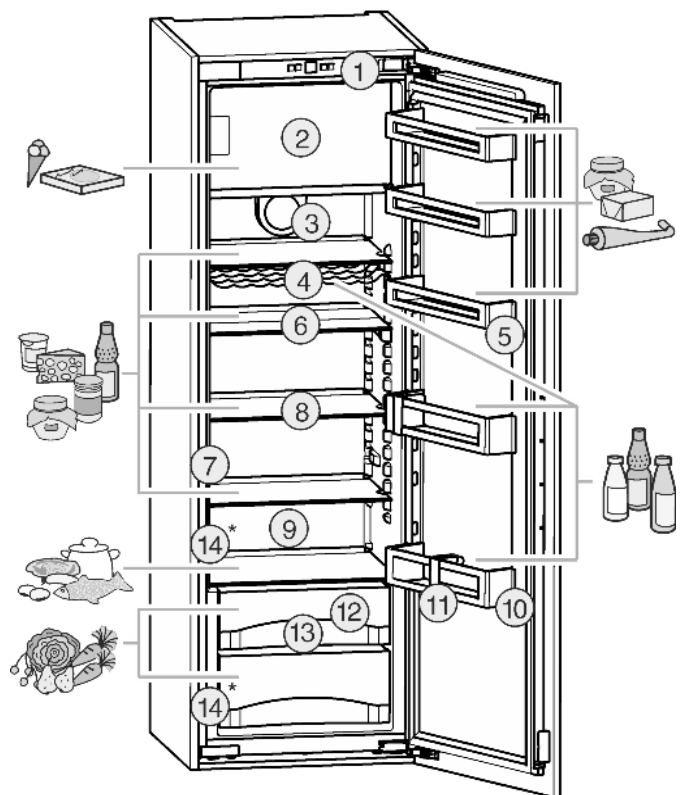


Fig. 1

- |                                      |                           |
|--------------------------------------|---------------------------|
| (1) Valdymo ir kontrolės elementai   | (9) Šalčiausia zona **    |
| (2) Šaldiklis*                       | (10) Butelių lentyna      |
| (3) Ventilatorius*                   | (11) Butelių laikiklis*   |
| (4) Butelių lentyna*                 | (12) „BioCool“*           |
| (5) Konservų lentyna                 | (12) Daržovių stalčiukas* |
| (6) Lentyna, dalijama*               | (13) Nutekėjimo anga      |
| (7) Vidaus apšvietimo šviesos diodas | (14) Tipo lentelė         |
| (8) Lentyna                          |                           |

#### Pastaba

- Maisto produktus surūšiuokite, kaip parodyta paveikslėlyje. Taip prietaisas veiks, taupydamas elektros energiją.
- Iš gamyklos pristatytos lentynos, stalčiai arba krepšeliai numatyti optimaliam energetiniam efektyvumui.
- \*\* Prietaisuose su šaldikliu šalčiausia zona yra po šaldikliu, kai veikia ventilatorius.

### 1.2 Prietaiso paskirtis

#### Naudojimo paskirtis

Prietaisas skirtas tik maisto produktams vėsinti namų arba panašioje į namų aplinkoje. Čia priskiriamas, pvz., naudojimas

Prietaisas neskirtas maisto produktams užšaldyti.\*

- personalo virtuvėse, pensionuose su pusryčiais;

- kai jį naudoja svečiai sodybose, viešbučiuose, moteliuose ir kitose apgyvendinimo vietose;
- viešajam maitinimui ir teikiant panašias paslaugas didmeninėje prekyboje.

Naudoti visais kitais tikslais draudžiama.

## Numatomas netinkamas naudojimas

Draudžiama naudoti tokiems naudojimui tikslams:

- medikamentams, kraujo plazmai, laboratorijų preparatams ar panašioms medžiagoms ir produktams pagal Medicinos produktų direktyvą 2007/47/EB sandėliuoti ir vėsinti;
- naudoti potencialiai sprogiose aplinkose;

Prietaisą naudojant ne pagal paskirtį galimi laikomos prekės pažeidimai ar jį gali sugesti.

## Klimato klasės

Priklausomai nuo klimato klasės, prietaiso parametrai yra apskaičiuoti veikti ribotoje aplinkos temperatūroje. Jūsų prietaiso klimato klasė nurodyta duomenų skydelyje.

## Pastaba

► Norėdami užtikrinti nepriekaištingą eksploatavimą, laikykitės nurodytos aplinkos temperatūros.

Klimato klasė	aplinkos temperatūrai nuo
SN	10 °C iki 32 °C
N	16 °C iki 32 °C
ST	16 °C iki 38 °C
T	16 °C iki 43 °C

## 1.3 Atitiktis

Šaldymo sistemos sandarumas patikrintas. Sumontuotas prietaisas atitinka tam tikras saugos nuostatas bei direktyvų 2014/35/ES, 2014/30/ES, 2009/125/EB, 2011/65/ES ir 2010/30/ES reikalavimus.

## 1.4 Gaminio duomenys

Gaminio duomenys pagal Reglamentą (ES) 2017/1369 pridedami prie prietaiso. Išsamų gaminio duomenų lapą rasite „Liebherr“ žiniatinklio svetainėje, atsisiuntimų srityje.

## 1.5 EPREL duomenų bazė

Nuo 2021 m. kovo 1 d. informacijos apie energijos vartojimo ženklinių ir ekologinio projektavimo reikalavimus galima rasti Europos gaminių duomenų bazėje (EPREL). Ties šia nuoroda <https://eprel.ec.europa.eu/> rasite gaminių duomenų bazę. Čia būsite paraginti įvesti modelio kodą. Modelio kodas nurodytas duomenų lentelėje.

## 1.6 Energijos taupymas

- Visada užtikrinkite gerą oro cirkuliaciją. Neuždenkite ventiliacinių angų arba grotelių.
- Neuždenkite ventiliatoriaus angų.\*

- Nestatykite prietaiso į vietą, neapsaugotą nuo tiesioginių saulės spindulių, šalia viryklės, radiatoriaus ir pan.
- Energijos sąnaudos priklauso nuo pastatymo sąlygų, pvz., aplinkos temperatūros (žr. 1.2 Prietaiso paskirtis). Jei aplinkos temperatūra skiriasi nuo normalios 25 °C temperatūros, energijos sąnaudos gali pasikeisti.
- Kiek įmanoma trumpiau laikykite prietaisą atidarytą.
- Kuo žemesnė temperatūra nustatyta, tuo didesnės energijos sąnaudos.
- Maisto produktus laikykite surūšiuotus (žr. 1 Apie prietaisą glaustai).
- Visus maisto produktus laikykite gerai supakuotus ir uždengtus. Taip nesusidarys šerkšnas.
- Maisto produktus išimkite tik tokiam laikui, kad jie ne per daug sušiltų.
- Šiltus patiekalus dėkite pirmiausia atvėsinę iki kambario temperatūros.
- Užšaldytus produktus atitirpinkite šaldytuvo skyriuje.\*
- Jeigu susikauptų storas šerkšno sluoksnis: atitirpinkite prietaisą.\*

## 2 Bendrieji saugos nurodymai

### Pavojai naudotojui:

- Vaikams ir asmenims, turintiems fizinių, jutiklinių ar protinių negalių, arba patirties ir žinių stokojančiams asmenims, šį prietaisą leidžiama naudoti tik su priežiūra arba tik tuo atveju, jei jie buvo instruktuoti, kaip saugiai naudoti prietaisą, ir suvokia su tuo susijusius pavojus. Neleiskite vaikams žaisti su prietaisu. Valyti ir atlikti naudotojo atliekamą techninę priežiūrą vaikams be priežiūros draudžiama. 3–8 metų vaikams krauti produktus iš prietaisą ir iš jo iškrauti leidžiama. Jaunesni nei 3 metų vaikai turi laikytis nuo prietaiso atstumo.
- Norėdami išjungti prietaisą iš tinklo, traukite už kištuko. Tačiau netraukite už laido.
- Atsiradus gedimui, ištraukite kištuką iš lizdo arba išjunkite saugiklius.
- Nepažeiskite maitinimo laido. Neekspluatuokite prietaiso su pažeistu maitinimo laidu.
- Prietaisą remontuoti ir daryti kitokius jo pakeitimus gali tiksliai techninio aptarnavimo skyriaus darbuotojai arba specialiai išmokyti specialistai.
- Prietaisą montuokite, prijunkite ir utilizuokite tik pagal instrukcijoje pateiktus nurodymus.
- Prietaisą naudokite tik sumontuotą.
- Rūpestingai saugokite šią naudojimo instrukciją ir perduokite ją kitiems prietaiso savininkams.

### Gaisro pavojus:

- Prietaiso viduje esantis šaldymo agentas (duomenys duomenų skydelyje) yra nekenksmingas aplinkai, tačiau degus. Išsiliejęs šaldymo agentas gali užsidegti.
  - Nepažeiskite šaldymo sistemos vamzdelių.

# Bendrieji saugos nurodymai

- Prietaiso viduje nedirbkite su užsidegimo šaltiniais.
- Prietaiso viduje nenaudokite jokių elektros prietaisų (pvz., drėkintuvų, šildytuvų, ledų ruošimo aparatų ir pan.).
- Jei išsiliejo šaltnešis: nuo išsiliejimo vietos patraukite atvirą ugnį arba uždegimo šaltinius. Gerai išvėdinkite patalpą. Praneškite klientų aptarnavimo tarnybai.
- Prietaiso viduje nelaikykite jokių sprogiųjų medžiagų arba aerosolių balionėlių su degiaisiais dispergentais, pvz., butanu, propanu, pentanu ir pan. Tokius aerosolių balionėlius atpažinsite pagal ant jų esančius užrašus arba atviros liepsnos simbolį. Dujoms nutekėjus, jos gali užsidegti nuo elektrinių dalių.
- Alkoholinius gėrimus arba kitokį alkoholį laikykite tik sandariai uždarytoje taroje. Alkoholiumi ištekėjus, jis gali užsidegti nuo elektrinių dalių.

## Nukritimo ir parvartimo pavojus:

- prietaiso cokolio, stalčių, durų ir pan. nenaudokite vietoj pakopos arba atramos. Ypač neleiskite to daryti vaikams.

## Pavojus apsinuodyti maisto produktais:

- nevartokite maisto produktų, kurių galiojimo laikas pasibaigęs.

## Nutirpimų, nušalimų ir skausmo sukėlimo pavojus:

- Jeigu prie šaltų paviršių ar užšaldytų / atvėsintų produktų reikia liestis ilgiau, būtina imtis atitinkamų saugos priemonių, pvz., užsimauti pirštines.

## Galite susižaloti ir sugadinti prietaisą:

- galima susižaloti karštais garais. Nenaudokite atitirpinimui jokių elektrinių šildytuvų arba valymo garų įrenginių, atviros ugnies ar atitirpinimą spartinančių aerosolių.
- Nešalinkite ledo aštriais daiktais.

## Prispaudimo pavojus:

- atidarydami ir uždarydami duris, nekiškite rankų į lankstą. Gali būti prispausti pirštai.

## Prietaiso piktogramos:



piktograma gali būti ant kompresoriaus. Ja žymima kompresoriaus alyva ir nurodoma apie šį pavojų: gali sukelti mirtį prarijus arba patekus į kvėpavimo takus. Šis nurodymas svarbus tik perdurbant medžiagas. Veikiant normaliu režimu joks pavojus nekyla.



Simbolis yra ant kompresoriaus ir žymi pavojų, kurį kelia degios medžiagos. Nenukljuokite lipduko.



Toks arba panašus lipdukas gali būti galinėje prietaiso pusėje. Jis skirtas putų pripildytiems skydams duryse ir (arba) korpuse. Šis nurodymas svarbus tik perdurbant medžiagas. Nenukljuokite lipduko.

## Laikykites kituose skyriuose pateiktų ypatingų nurodymų:

	PAVOJUS	žymi tiesioginę pavojingą situaciją, kurios pasekmė, jeigu nepavyko išvengti, yra mirtis arba sunkūs kūno sužalojimai.
	ĮSPĖJIMAS	žymi pavojingą situaciją, kurios pasekmė, jeigu nepavyko išvengti, gali būti mirtis arba sunkūs kūno sužalojimai.
	PERSPĖJIMAS	žymi pavojingą situaciją, kurios pasekmė, jeigu nepavyko išvengti, gali būti lengvi arba vidutinio sunkumo kūno sužalojimai.
	PRANEŠIMAS	žymi pavojingą situaciją, kurios pasekmė, jeigu nepavyko išvengti, gali būti daiktų sugadinimas.
	Pastaba	žymi naudingus nurodymus ir patarimus.

## 3 Naudojimo ir rodiklių elementai

### 3.1 Valdymo ir kontrolės elementai

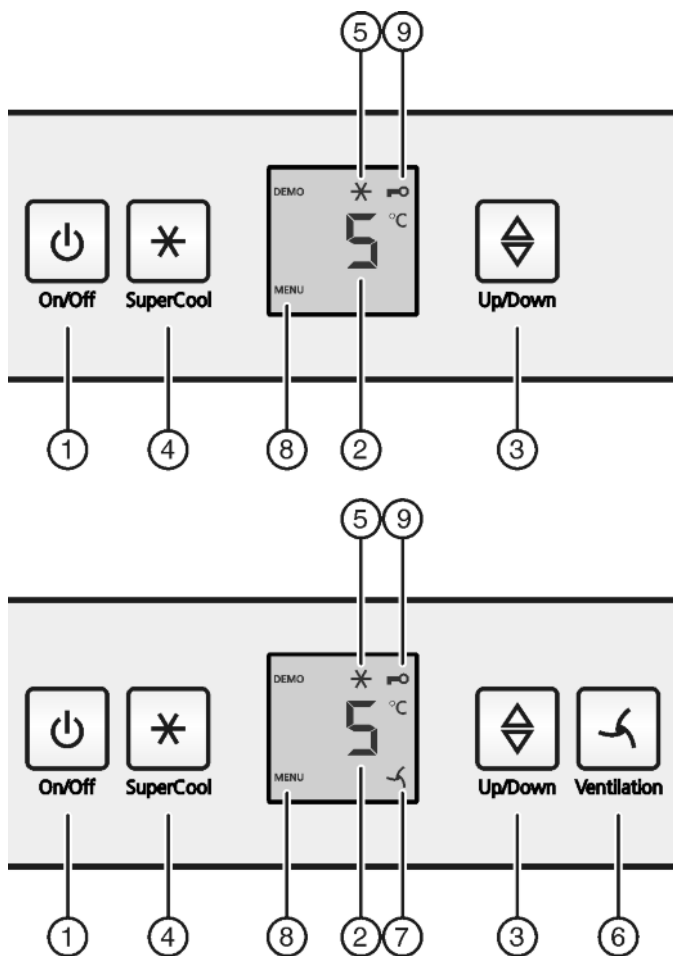


Fig. 2

- |  |   |
|--|---|
| (1) Mygtukas „On/Off“                                  | (6) Vėdinimo mygtukas*                      |
| (2) Temperatūros indikatorius                          | (7) Vėdinimo piktograma*                    |
| (3) Nustatymo mygtukas                                 | (8) Meniu piktograma                        |
| (4) Greito atvėsinimo funkcijos „SuperCool“ mygtukas   | (9) Apsaugos nuo vaikų funkcijos piktograma |
| (5) Greito atvėsinimo funkcijos „SuperCool“ piktograma |   |

### 3.2 Temperatūros indikatorius

Įprastu darbo režimu rodo:

- šaldytuvo skyriuje nustatytą temperatūrą

Temperatūros indikatorius mirksi:

- temperatūros nuostatos keičiamos

Toliau pateikiami indikatorių rodmenys, įspėjantys apie sutrikimus. Galimos priežastys ir jų šalinimo priemonės: (žr. 7 Sutrikimai).

- nuo F0 iki F9

## 4 Naudojimosi pradžia

### 4.1 Prietaiso įjungimas

- ▶ Atidarykite duris.
- ▶ paspauskite mygtuką „On/Off“ Fig. 2 (1).
- ▷ Temperatūros indikatorius šviečia. Atidarant duris, užsidega vidinis apšvietimas. Prietaisas įjungtas.
- ▷ Jei ekrane rodoma «DEMO», vadinasi, įjungtas demonstracinis režimas. Kreipkitės į klientų aptarnavimo tarnybą.



## 5 Naudojimas

### 5.1 Apsaugos nuo vaikų funkcija

Naudodami apsaugos nuo vaikų funkcija, apsaugosite prietaisą nuo netyčinio išjungimo.



#### 5.1.1 Apsaugos nuo vaikų funkcijos nustatymas

**Nustatymo režimo įjungimas:**

- ▶ mygtuką „SuperCool“ Fig. 2 (4) spauskite apie 5 s.
- ▷ Indikatoriuje rodoma meniu piktograma Fig. 2 (8).
- ▷ Indikatoriuje mirksi **c**.

**Kai funkciją reikia įjungti:**

- ▶ Trumpai patvirtinkite mygtuku „SuperCool“ Fig. 2 (4).
- ▷ Indikatoriuje rodoma **c!**.
- ▶ Trumpai patvirtinkite mygtuku „SuperCool“ Fig. 2 (4).
- ▷ Indikatoriuje šviečia apsaugos nuo vaikų piktograma Fig. 2 (9).
- ▷ Indikatoriuje mirksi **c**.
- ▷ Apsaugos nuo vaikų funkcija įjungta.



**Kai funkciją reikia išjungti:**

- ▶ Trumpai patvirtinkite mygtuku „SuperCool“ Fig. 2 (4).
- ▷ Indikatoriuje rodoma **c0**.
- ▶ Trumpai patvirtinkite mygtuku „SuperCool“ Fig. 2 (4).
- ▷ Indikatoriuje mirksi **c**.
- ▷ Apsaugos nuo vaikų funkcija išjungta.



**Išėjimas iš nustatymo režimo:**

- ▶ trumpai paspauskite mygtuką „On/Off“ Fig. 2 (1).
- ▷ Temperatūros indikatoriuje vėl bus rodoma temperatūra.

### 5.2 Šaldytuvo skyrius

Šaldytuvo skyriuje dėl natūralios oro cirkuliacijos skirtingose vietose nusistovi nevienoda temperatūra. Šalčiausia yra tiesiai virš daržovių stalčių ir prie galinės sienelės. Šilčiausia yra viršutinėje priekinėje dalyje ir durų lentynėlėse.

#### 5.2.1 Maisto produktų vėsinimas

Šalčiausia yra tiesiai virš daržovių stalčių ir prie galinės sienelės. Šilčiausia yra viršutinėje priekinėje dalyje ir durų lentynėlėse.\*

**Pastaba**

Esant blogai ventilacijai, padidėja energijos sąnaudos ir sumažėja vėsinimo galingumas.\*

- ▶ Neuždenkite ventiliatoriaus angų.

# Naudojimas

- ▶ Lengvai gendančius maisto produktus, pvz., paruoštus patiekalus, mėsos ir dešros gaminius, laikykite vėsiausioje zonoje. Viršuje ir durų lentynose laikykite sviestą ir konservus. (žr. 1 Apie prietaisą glaustai)
- ▶ Maisto produktus laikykite daugkartinio naudojimo plastmasiniuose, metaliniuose, stikliniuose induose arba suvyniotus į šviežumą palaikančią plėvelę.
- ▶ Žalią mėsą arba žuvis visada laikykite švariose, uždaruose induose apatinėje šaldytuvo lentynoje, kad ji nekontaktuotų su kitais maisto produktais ir negalėtų ant jų nulašėti.
- ▶ Produktus, kurie lengvai praranda skonį arba prisigeria kvapo, taip pat skysčius, visada laikykite uždaruose induose arba uždengtus.

kai prietaiso aukštis 1218 mm arba didesnis:\*

- ▶ Šaldytuvo priekinę dugno dalį naudokite tik produktams saugoti trumpą laiką, pvz., kai tvarkote produktus arba juos rūšiuojate. Nepalikite šioje vietoje produktų, nes, priešingu atveju, uždarančios duris, jie gali būti nustumti į šaldytuvo gilumą arba apvirsti.
- ▶ Nedėkite maisto produktų labai tankiai, oras turi laisvai cirkuluoti.

## 5.2.2 Temperatūros nustatymas

Temperatūra priklauso nuo šių veiksnių:

- durų atidarymo dažnumo;
- durų atidarymo trukmės
- patalpos, kurioje stovi šaldytuvas, temperatūros;
- maisto produktų rūšies, temperatūros ir kiekio.

Rekomenduojama temperatūra: 5 °C

Šaldiklyje nusistovės vidutinė -18 °C temperatūra.\*

Temperatūra gali būti nuolat keičiama. Jeigu norite nustatyti 1 °C, pradėkite nuo 9 °C.

- ▶ Temperatūros funkcijos įjungimas: paspauskite nustatymo mygtuką *Fig. 2 (3)*.
- ▷ Temperatūros indikatoriuje lig šiol nustatyta vertė mirksės.
- ▶ Temperatūros keitimas palaipsniui kas 1 °C: nustatymo mygtuką *Fig. 2 (3)* spauskite tol, kol temperatūros indikatoriuje švies pageidaujama temperatūra.
- ▶ Nepertraukiamas temperatūros keitimas: laikykite nustatymo mygtuką paspaustą.
- ▷ Keičiant temperatūrą, rodoma mirksinti vertė.
- ▷ Naujas nustatymas bus perimtas praėjus maždaug 5 sekundėms nuo paskutinio mygtuko paspaudimo ir vėl bus rodoma nustatyta temperatūra. Pamažu nusistovės pakeista naujoji vidaus temperatūra.



## 5.2.3 „SuperCool“

Su „SuperCool“ perjunkite į didžiausią vėsinimo galingumą. Taip bus pasiektos žemesnės temperatūros:

- šaldytuvo skyriuje
- Esant 177cm prietaiso aukščiui:\*
- šaldiklio skyriuje\*

Naudokite „SuperCool“, norėdami greitai atvėsinti didelį maisto produktų kiekį.

Esant 177cm prietaiso aukščiui:\*

jei norite užšaldyti maisto produktų, įjunkite „SuperCool“ režimą įdėdami gaminį.\*

Kai įjungta „SuperCool“, gali veikti ventilatorius\*. Prietaisas veikia didžiausiu galingumu, todėl kurį laiką gali labiau girdėtis šaldymo agregato keliamas triukšmas.\*

Kai įjungta greitojo atvėsinimo funkcija „SuperCool“, prietaisas veikia didžiausiu galingumu. Todėl šaldymo agregatas laikinai gali skleisti garsus.\*



Kai prietaisas veikia „SuperCool“ režimu, suvartojama šiek tiek daugiau energijos.

## „SuperCool“ režimo įjungimas

- ▶ Paspauskite mygtuką „SuperCool“ *Fig. 2 (4)*.
- ▷ Simbolis „SuperCool“ *Fig. 2 (5)* šviečia indikatoriuje.
- ▷ Temperatūra šaldytuvo skyriuje nukris iki žemiausio lygio.
- ▷ Esant 177cm prietaiso aukščiui:\*
- ▷ temperatūra šaldiklio skyriuje nukris iki žemiausio lygio.\*
- ▷ „SuperCool“ režimas įjungtas.
- ▷ „SuperCool“ režimas išsijungia automatiškai. Prietaisas toliau veikia normaliuoju, energiją taupančiu režimu.

## Pirmalaikis „SuperCool“ funkcijos išjungimas

- ▶ Paspauskite mygtuką „SuperCool“ *Fig. 2 (4)*.
- ▷ „SuperCool“ piktograma *Fig. 2 (5)* užgesa.
- ▷ Funkcija „SuperCool“ išjungta.

## 5.2.4 Ventilatorius\*

Naudojant ventilatorių galima greitai atvėsinti didelį šviežių maisto produktų kiekį arba pasiekti palyginti vienodą temperatūrą visose lentynose.



Vėsinimas priverstine oro cirkuliacija rekomenduojamas:

- aukštoje patalpos temperatūroje (aukštesnėje nei 33 °C);
- kai didelė oro drėgmė

Vėsinant priverstine oro cirkuliacija, sunaudojama šiek tiek daugiau energijos. Siekiant taupyti energiją ventilatorius išsijungia automatiškai, kai durys atvertos.

## Ventilatoriaus įjungimas\*

- ▶ Trumpai spustelėkite mygtuką „Vėdinimas“ (Ventilation) *Fig. 2 (6)*.
- ▷ Šviečia vėdinimo piktograma *Fig. 2 (7)*.
- ▷ Ventilatorius įjungtas. Kai kuriuose prietaisuose jis įsijungia tik tada, kai veikia kompresorius.

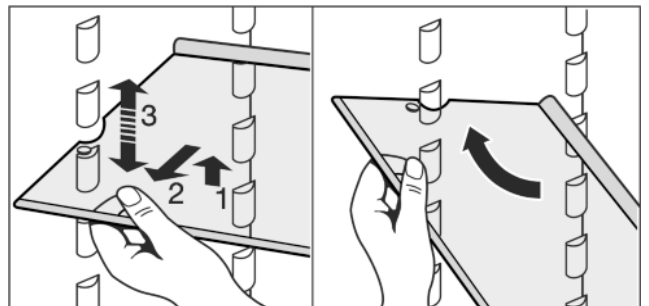
## Ventilatoriaus išjungimas\*

- ▶ Trumpai spustelėkite mygtuką „Vėdinimas“ (Ventilation) *Fig. 2 (6)*.
- ▷ Vėdinimo piktograma *Fig. 2 (7)* užgesa.
- ▷ Ventilatorius išjungtas.

## 5.2.5 Lentynos

### Lentynų perkėlimas arba išėmimas

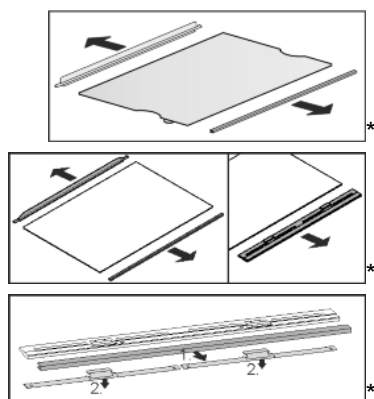
Lentynos stabdikliai yra apsaugotos nuo netyčinio ištraukimo.



*Fig. 3*

- ▶ Pakelkite lentyną ir patraukite ją šiek tiek į priekį.
- ▶ Sureguliuokite lentynos aukštį. Tuo tikslu perstumkite išėmas išilgai atramų.
- ▶ Jeigu norite lentyną visiškai išimti, tuomet nustatykite ją įstrižai ir ištraukite į priekį.
- ▶ Lentynas įstumkite riestu galu į viršų, kad šis atsidurtų prie galinės sienelės.
- ▷ Maisto produktai neprišąla prie galinės sienelės.

## Lentynų išardymas



- ▶ Lentynas galima išardyti, norint jas išvalyti.

## 5.2.6 Reguliuojamo pločio lentynos naudojimas\*

- ▶ Reguliuojamo pločio lentyną sustumkite kaip pavaizduota paveikslėlyje.

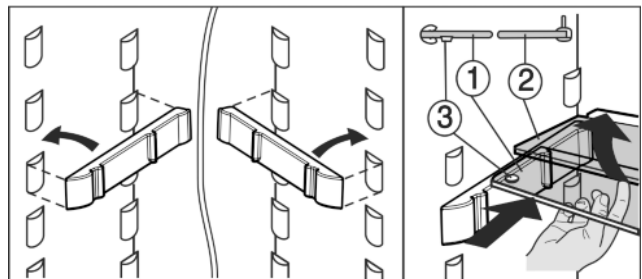
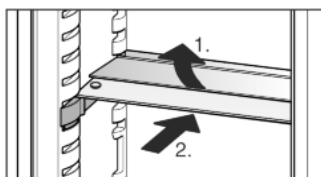


Fig. 4

- ▶ Stiklinė lentynėlė stumiama riestu krašteliu (2) į priekį.
- ▶ Stiklinė plokštė (1) su ištraukimo stabdikliais turi būti priekyje, kad stabdikliai (3) būtų nukreipti žemyn.

## 5.2.7 Durų stalčiukai

### Durų lentynėlių perkėlimas

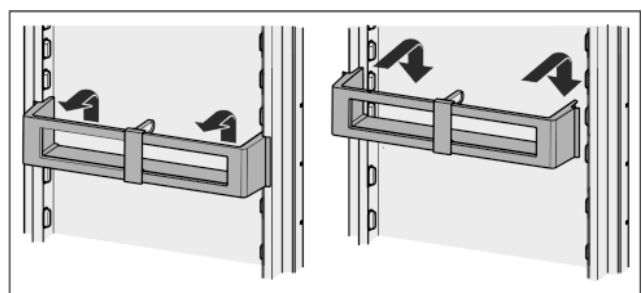


Fig. 5\*

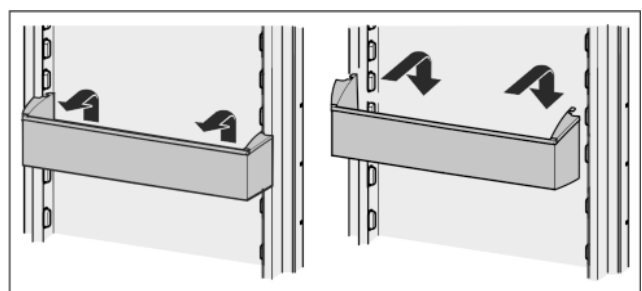


Fig. 6\*

## Durų stalčiuko išardymas\*

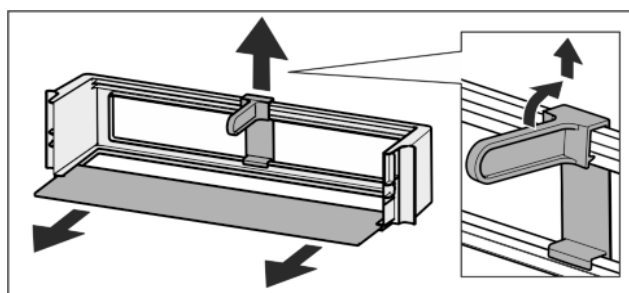
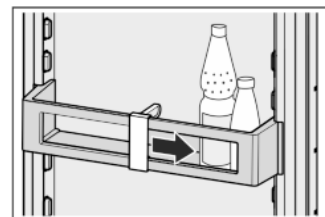


Fig. 7\*

- ▶ Durų stalčiukus galima išardyti, norint juos išvalyti.

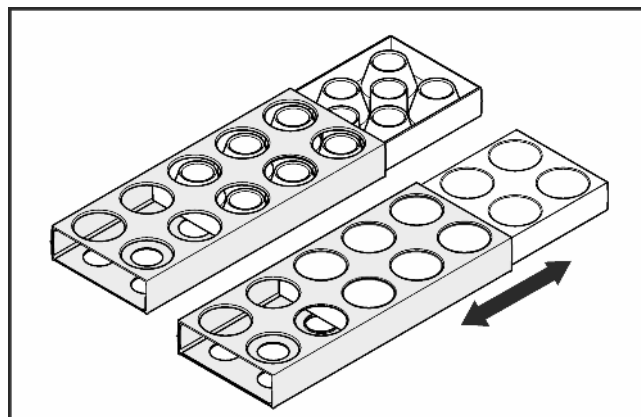
## 5.2.8 Butelių laikiklio naudojimas\*

- ▶ Kad buteliai neapvirstų, butelių laikiklį perstumkite.



## 5.2.9 Dėklas kiaušiniams\*

Dėklą kiaušiniams galima ištraukti ir apsukti. Abi dėklo kiaušiniams dalis galima naudoti, norint atskirti, pvz., dėl pirkimo datos.



- ▶ Viršutinę dalį naudokite vištų kiaušiniams laikyti.
- ▶ Apatinę dalį naudokite putpelių kiaušiniams laikyti.

## 5.2.10 Daržovių vonelės\*

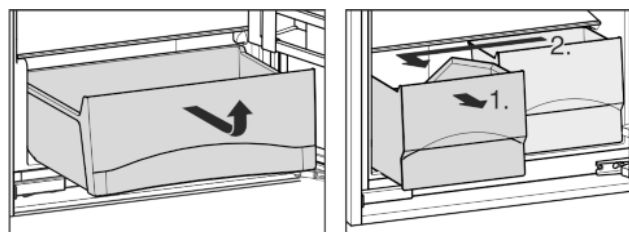

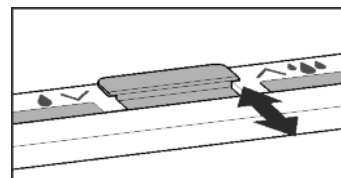


Fig. 8\*

## 5.2.11 BioCool dėžė\*

### Drėgmės reguliavimas

- ▶  Maža oro drėgmė: reguliatorių pastumkite į priekį.



# Naudojimas



Didelė oro drėgmė: reguliatorių pastumkite į galą.

## BioCool dėžės išėmimas

Neištraukiama BioCool dėžė:\*

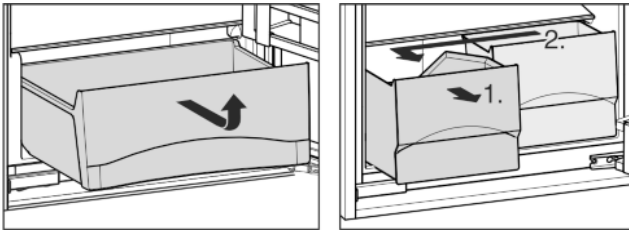


Fig. 9\*

BioCool dėžė ant padėklų su ratukais:\*

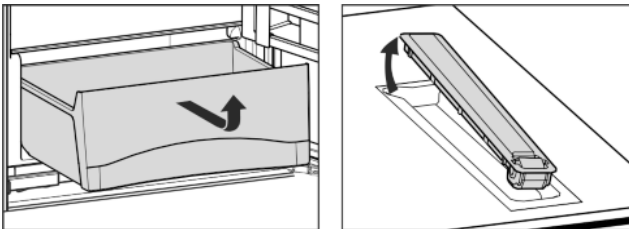


Fig. 10\*

► BioCool dėžę ir padėklus ant ratukų galima išimti, norint juos išvalyti.\*

BioCool dėžė ant sustumiamų bėgelių:\*

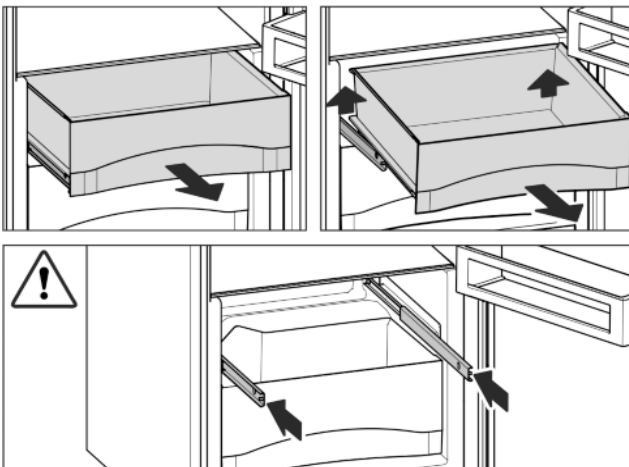


Fig. 11\*

- Kilstelėkite galinę stalčiaus dalį ir, traukdami į priekį, jį išimkite.\*
- Įstumkite bėgelius.\*
- BioCool dėžę galima išimti, norint ją išvalyti.\*

## 5.3 Šaldiklis\*

Šaldiklyje, esant  $-18^{\circ}\text{C}$  ir žemesnei temperatūrai, galite laikyti užšaldytus produktus, gaminti ledo gabalėlius ir užšaldyti šviežius maisto produktus.

Oro temperatūra skyriuje pagal termometro arba kitų prietaisų matavimo duomenis gali svyruoti.

### 5.3.1 Maisto produktų užšaldymas

Per 24 val. galėsite sušaldyti daugiausiai tiek kilogramų šviežių produktų, kiek yra nurodyta duomenų skydelio punkte (žr. 1 Apie prietaisą glaustai) «Užšaldymo pajėgumas ...kg/24h»\*.



## PERSPĖJIMAS

Pavojus susižeisti stiklo šukėmis! Užšaldant gėrimus, buteliai gali įtrūkti. Ypač pavojinga šaldyti gėrimus, prisotintus angliarūgšte.

► Nedėkite į šaldiklį butelių ir skardinių su gėrimais!

Kad produktai greitai užšaltų, neviršykite žemiau nurodyto vienos pakuotės svorio:

- vaisiai, daržovės iki 1 kg;
- mėsa iki 2,5 kg.

► Maisto produktus supakuokite porcijomis į užšaldyti skirtus maišelius, plastikinius, metalinius arba aliumininius daugkartinio naudojimo indus.

### 5.3.2 Laikymo trukmė

Skirtingų maisto produktų orientacinė laikymo trukmė šaldiklyje:

Valgomieji ledai	nuo 2 iki 6 mėnesių
Dešra, kumpis	nuo 2 iki 6 mėnesių
Duona, kepiniai	nuo 2 iki 6 mėnesių
Žvėriena, kiauliena	nuo 6 iki 10 mėnesių
Riebi žuvis	nuo 2 iki 6 mėnesių
Liesa žuvis	nuo 6 iki 12 mėnesių
Sūris	nuo 2 iki 6 mėnesių
Paukštiena, jautiena	nuo 6 iki 12 mėnesių
Daržovės, vaisiai	nuo 6 iki 12 mėnesių

Nurodyti laikymo terminai yra tik orientaciniai.

### 5.3.3 Maisto produktų atitirpinimas

- šaldytuvo skyriuje
- mikrobangų krosnelėje
- orkaitėje arba konvekciniėje orkaitėje
- patalpos temperatūroje
- Išimkite tiek maisto produktų, kiek reikės tam kartui. Atitirpintus produktus kaip įmanoma greičiau apdorokite.
- Atitirpintus maisto produktus vėl užšaldykite tik išskirtiniais atvejais.

### 5.3.4 Ledo gabalėlių indelis\*

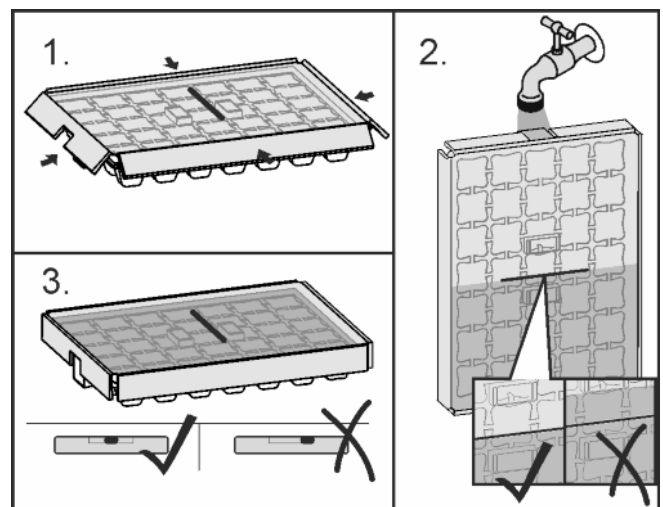


Fig. 12

Jei vanduo užšalęs:

- Ledo gabalėlių indelį laikykite po šiltu vandeniu;
- Nuimkite dangtelį.



- ▶ ledo gabalėlių indelį šiek tiek pasukite priešinga kryptimi ir išimkite ledo gabalėlius.

## Ledo gabalėlių indelio išardymas

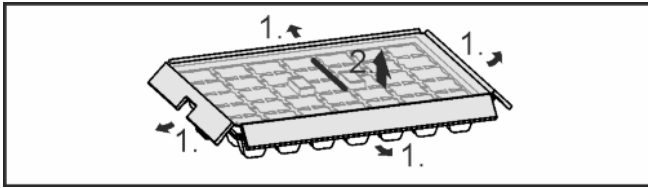


Fig. 13

- ▶ Ledo gabalėlių indelį galima išardyti, norint jį išvalyti.

## 6 Techninis aptarnavimas

### 6.1 Atitirpinimas

#### 6.1.1 Šaldytuvo atitirpinimas

Šaldytuvo skyrius atitirpsta automatiškai. Tirpsmo vanduo išgaruoja. Vandens lašeliai ant galinės sienelės yra visiškai normalus prietaiso veikimo procesas.

- ▶ Kad tirpsmo vanduo galėtų laisvai nutekėti, reguliariai valykite nutekėjimo angą. (žr. 6.2 Prietaiso valymas)

#### 6.1.2 Šaldiklio skyriaus atitirpinimas\*

Ilgesnį laiką eksploatuojant, šaldiklyje susidaro šerkšno ir ledo sluoksnis. Tai yra visiškai normalu. Šerkšno ir ledo sluoksnis susidaro greičiau, kai durys dažnai atidaromos arba įdėti maisto produktai yra šilti. Tačiau kuo storesnis ledo sluoksnis, tuo daugiau bus suvartojama energijos. Todėl prietaisą reikia reguliariai atitirpinti.



### ĮSPĖJIMAS

Pavojus susižaloti ir pažeisti prietaisą.

- ▶ Atitirpinimo procesui pagreitinoti nenaudokite mechaninių pagalbinių arba kitokių priemonių, kurių nerekomenduoja gamintojas.
- ▶ Nenaudokite atitirpinimui jokių elektrinių šildytuvų arba valymo garų įrenginių, atviros ugnies ar atitirpinimą spartinančių aerosolių.
- ▶ Nešalinkite ledo aštriais daiktais.
- ▶ Nepažeiskite šaldymo sistemos vamzdelių.

- ▶ Išjunkite prietaisą.
- ▷ Temperatūros indikatorius užgęsta.
- ▷ Jeigu temperatūros indikatorius neužgęsta, reiškia, kad įjungta apsaugos nuo vaikų funkcija. (žr. 5.1 Apsaugos nuo vaikų funkcija).
- ▶ Ištraukite iš kištukinio lizdo kištuką.
- ▶ Sušaldytus produktus supakuokite į laikraštį arba į rankšluosčius ir laikykite vėsioje vietoje.
- ▶ Palikite šaldiklio ir šaldytuvo duris praviras, kol ledas visiškai ištirps.
- ▶ Išimkite atitirpusius ledukus.
- ▶ Atkreipkite dėmesį, kad tirpsmo vanduo netekėtų į apstatytus baldus.
- ▶ Tirpsmo vandenį kelis kartus nušluostykite kempinėle arba šluoste.
- ▶ Išvalykite skyrių. (žr. 6.2 Prietaiso valymas)

### 6.2 Prietaiso valymas

Reguliariai valykite prietaisą.



### ĮSPĖJIMAS

Dėl karštų garų kyla pavojus susižeisti ir sugadinti prietaisą! Karšti garai gali sukelti nudegimus ir pažeisti paviršius.

- ▶ Nenaudokite jokių valymo garų įrenginių!

### PRANEŠIMAS

Netinkamas valymas gadina prietaisą!

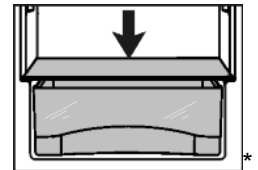
- ▶ Nenaudokite koncentruotų valymo priemonių.
- ▶ Nenaudokite jokių šveičiančių ar braižančių kempinių.
- ▶ Nenaudokite stiprių, šveičiamųjų valymo priemonių, kuriose yra smėlio, chloridų arba rūgščių.
- ▶ Nenaudokite cheminių tirpiklių.
- ▶ Nepažeiskite ir nenuimkite prietaiso viduje esančio duomenų skydelio. Jame pateikta informacija svarbi techninį aptarnavimą atliekantiems specialistams.
- ▶ Stenkitės nenutraukti, neperlenkti ir nepažeisti laidų ar kitokių detalių.
- ▶ Stenkitės, kad valyti skirtas vanduo nepatektų į ventiliacines angas, elektrines dalis ir į tirpsmo vandens nutekėjimo latakelį.
- ▶ Naudokite minkštas šluostes ir universalius pH neutralius valiklius.
- ▶ Prietaiso viduje naudokite tik maistui nekenksmingus valiklius ir priežiūros priemones.

- ▶ Išimkite iš prietaiso maisto produktus.

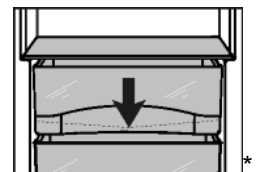
- ▶ Ištraukite iš kištukinio lizdo kištuką.



- ▶ **Plastikinius išorinius ir vidinius paviršius** valykite rankiniu būdu drungnu vandeniu, į kurį įpilkite truputį indų ploviklio.



- ▶ **Vandens nutekėjimo angos** valymas: nešvarumams pašalinti naudokite ploną daiktą, pvz., vata apvyniotą lazdelę.



- ▶ Daugumą **įrangos dalių** galima išardyti, norint jas išvalyti: žr. atitinkamą skyrių.
- ▶ **Stalčius** valykite rankiniu būdu drungnu vandeniu, į kurį įpilkite šiek tiek indų ploviklio.
- ▶ **Likusias įrangos dalis** galima plauti indaplovėje.
- ▶ Nuvalykite **sustumiamus bėgelius** drėgna šluoste. Tepalas kreipiamosiose skirtas sutepti ir jo negalima pašalinti.\*

### Po valymo:

- ▶ prietaisą ir jo detales sausai iššluostykite;
- ▶ prietaisą vėl prijunkite ir įjunkite;
- ▶ Kai temperatūra pakankamai žema:
- ▶ vėl sudėkite maisto produktus.

### 6.3 Techninis aptarnavimas

Iš pradžių patikrinkite, ar klaidos negalite pašalinti patys. (žr. 7 Sutrikimai). Jeigu neįmanoma, kreipkitės į techninio aptarnavimo skyriaus specialistus. Adresą sužinosite perskaitę techninio aptarnavimo centrų sąrašą.



## ĮSPĖJIMAS

Galima susižeisti, jeigu prietaisas taisomas neprofesionaliai!

▶ Prietaisą remontuoti ir daryti kitokius jo pakeitimus, kurie išsamiai aprašyti skyriuje (žr. 6 Techninis aptarnavimas), gali tik techninio aptarnavimo skyriaus specialistas.

▶ Prietaiso pavadinimas Fig. 14 (1), techninio aptarnavimo Nr. Fig. 14 (2) ir serijos Nr. Fig. 14 (3) užrašyti duomenų skydelyje. Duomenų skydelis yra prietaiso viduje, kairiajame šone.

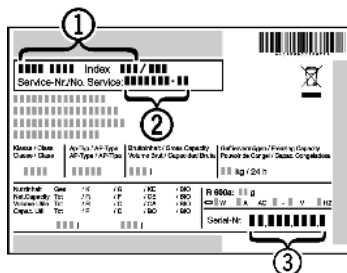


Fig. 14

▶ Susiekite su techninio aptarnavimo skyriumi ir praneškite apie gedimą, taip pat pasakykite prietaiso pavadinimą Fig. 14 (1), techninio aptarnavimo Nr. Fig. 14 (2) ir serijos Nr. Fig. 14 (3).

▷ Tai padės greitai ir efektyviai pašalinti defektus.

▶ Kol atvyks techninio aptarnavimo specialistas, prietaisą palikite uždarytą.

▷ Maisto produktai liks ilgiau atvėsinti.

▶ Ištraukite iš elektros lizdo kištuką (jokiu būdu netraukite už laido) arba išjunkite saugiklius.

## 7 Sutrikimai

Jūsų prietaiso konstrukcija ir gamybos būdas užtikrina, kad prietaisas veiktų be sutrikimų ir ilgą laiką. Tačiau, jei vis dėlto prietaisas veikia blogai, patikrinkite, ar sutrikimas neatsirado dėl prietaiso neteisingo naudojimo. Tokiu atveju remonto išlaidos nebus kompensuojamos, net jeigu garantinio aptarnavimo terminas nebus pasibaigęs. Žemiau paminėtus sutrikimus galite pašalinti patys:

### Prietaisas neveikia.

→ Prietaisas neįjungtas.

▶ Įjunkite prietaisą.

→ Kištukas blogai įstatytas į kištukinį lizdą.

▶ Patikrinkite kištuką.

→ Perdegę kištukinio lizdo saugikliai.

▶ Patikrinkite saugiklius.

### Ilgai veikia kompresorius.

→ Sumažėjus šaldymo poreikiui, kompresorius persijungia į mažesnį sūkių skaičių. Energija yra taupoma, nors veikimo trukmė padidėjo.

▶ Tai yra normalu energiją tausojantiems modeliams.

→ „SuperCool“ funkcija įjungta.

▶ Kad greičiau atvėsintų maisto produktus, kompresorius veikia ilgiau. Tai normalu.

### Šviesos diodas gale, prietaiso apačioje (ties kompresoriumi) kelis kartus sumirksi kas 5 sekundes\*.

→ Atsirado gedimas.

▶ Kreipkitės į klientų aptarnavimo tarnybos specialistus (žr. 6 Techninis aptarnavimas).

### Prietaisas veikia per garsiai.

→ Kompresoriai, kurių sūkių skaičius reguliuojamas, dėl skirtingų sūkių skaičiaus pakopų gali skleisti skirtingus garsus.

▶ Tai yra normalu.

### Burbuliavimas ir čiurlenimas.

→ Šiuos garsus sukelia šaldymo agentas, pumpuojamas šaldymo sistemoje.

▶ Tai yra normalu.

### Trumpas trakstelėjimas.

→ Jis girdimas visuomet, kai šaldymo agregatas (variklis) automatiškai įsijungia arba išsijungia.

▶ Tai yra normalu.

### Burzgimas. Kurį laiką jis girdimas labiau, kai įsijungia agregatas (variklis).

→ Šaldymo galingumas automatiškai padidėja, jei įjungtas „SuperCool“ režimas, neseniai buvo sudėti produktai arba durys buvo laikomos ilgą laiką atidarytos.

▶ Tai yra normalu.

→ Per aukšta aplinkos temperatūra.

▶ Problemos sprendimas: (žr. 1.2 Prietaiso paskirtis)

### Žemas burzgimas.\*

→ Šio garso šaltinis – oras ventiliatoriuje.

▶ Tai yra normalu.

### Triukšmas dėl vibracijos.

→ Prietaisas netvirtai stovi ant grindų. Nuo veikiančio šaldymo įrenginio vibruoja greta stovintys baldai ir daiktai.

▶ Patikrinkite, kaip įmontuota, ir, jei reikia, išlygiuokite prietaisą iš naujo.

▶ Jei reikia, vieną nuo kito atitraukite butelius ir indus.

### Temperatūros indikatoriuje rodoma: nuo F0 iki F9

→ Atsirado gedimas.

▶ Kreipkitės į klientų aptarnavimo tarnybos specialistus (žr. 6 Techninis aptarnavimas).

### Temperatūros indikatoriuje šviečia DEMO.

→ Įjungtas demonstracinis režimas.

▶ Kreipkitės į klientų aptarnavimo tarnybos specialistus (žr. 6 Techninis aptarnavimas).

### Išorinis prietaiso paviršius yra šiltas\*.

→ Šaldymo sistemos skleidžiama šiluma panaudojama tam, kad nesusidarytų kondensatas.

▶ Tai normalu.

### Temperatūra nepakankamai žema.

→ Blogai uždarytos prietaiso durys.

▶ Uždarykite prietaiso duris.

→ Nepakankama ventilacija.

▶ Atlaisvinkite ventiliacines groteles ir jas išvalykite.

→ Per aukšta aplinkos temperatūra.

▶ Problemos sprendimas: (žr. 1.2 Prietaiso paskirtis).

→ Durys atidarinėjamos per dažnai arba būna per ilgai atidarytos.

▶ Palaukite, kol reikiama temperatūra nusistovės savaime. Jei taip nėra, kreipkitės į techninio aptarnavimo skyriaus specialistus (žr. 6 Techninis aptarnavimas).

→ Neteisingai nustatyta temperatūra.

▶ Nustatykite žemesnę temperatūrą ir patikrinkite po 24 h.

→ Prietaisas stovi per arti šilumos šaltinių (viryklės, šildytuvo ir t. t.).

▶ Nekeiskite prietaiso arba šilumos šaltinio stovėjimo vietos.

→ Prietaisas nebuvo tinkamai įmontuotas į nišą.

▶ Patikrinkite, ar prietaisas buvo tinkamai įmontuotas ir teisingai užsidaro durys.

### Nedega vidaus apšvietimas.

→ Prietaisas neįjungtas.

▶ Įjunkite prietaisą.

→ Durys buvo paviros ilgiau nei 15 min.

▶ Laikant atidarytas duris, vidaus apšvietimas automatiškai išsijungia maždaug po 15 min.

→ Perdegę apšvietimo šviesos diodas arba pažeistas gaubtas:

**ĮSPĖJIMAS**

Sužeidimų pavojus dėl elektros smūgio!  
Prietaiso viduje yra srovę tiekiančių detalių.

- ▶ Vidaus apšvietimo šviesos diodus gali keisti arba taisyti tik techninio aptarnavimo specialistai arba specialiai išmokyti darbuotojai.

**ĮSPĖJIMAS**

Pavojus susižeisti dėl LED lemputės!  
Apšvietimo šviesos diodų šviesos intensyvumas atitinka rizikos grupę RG2.

- Kai dangtelis pažeistas:
- ▶ būdami arti nežiūrėkite su optiniais lęšiais tiesiai į lemputę. Taip gali būti sužalotos akys.

## 8 Išjungimas

### 8.1 Prietaiso išjungimas

- ▶ Mygtuką „On/Off“ *Fig. 2 (1)* spauskite apie 2 s.
- ▷ Suskamba ilgas toninis išlaikymo signalas. Temperatūros indikatorius nešviečia. Prietaisas išjungtas.
- ▷ Jeigu prietaiso negalite išjungti, tuomet įjungta apsauga nuo vaikų (žr. 5.1 Apsaugos nuo vaikų funkcija).



### 8.2 Išjungimas

- ▶ Išimkite iš prietaiso maisto produktus.
- ▶ Išjunkite prietaisą (žr. 8 Išjungimas).
- ▶ Ištraukite tinklo kištuką.
- ▶ Išvalykite prietaisą (žr. 6.2 Prietaiso valymas).



- ▶ Palikite praviras duris, taip išvengsite nemalonių kvapų atsiradimo.

## 9 Prietaiso šalinimas

Prietaise vis dar yra vertingų medžiagų, todėl jį reikia šalinti atskirai nuo nerūšiuotų buitinių atliekų. Pasenusių prietaisų kvalifikuotą ir tinkamą šalinimą reglamentuoja vietos taisyklės ir įstatymai.



Pasirūpinkite, kad, transportuojant naudoti netinkamą prietaisą, nebūtų pažeista jo šaldymo sistema, nes joje esantys šaldymo agentas (nurodyta duomenų skydelyje) ir tepalas gali nevaldomai išsilieti.

- ▶ Padarykite prietaisą netinkamą naudoti.
- ▶ Ištraukite iš kištukinio lizdo kištuką.
- ▶ Nupjaukite maitinimo laidą.



**Liebherr-Hausgeräte Ochsenhausen GmbH**

Memminger Straße 77-79

88416 Ochsenhausen

Deutschland

[home.liebherr.com](http://home.liebherr.com)