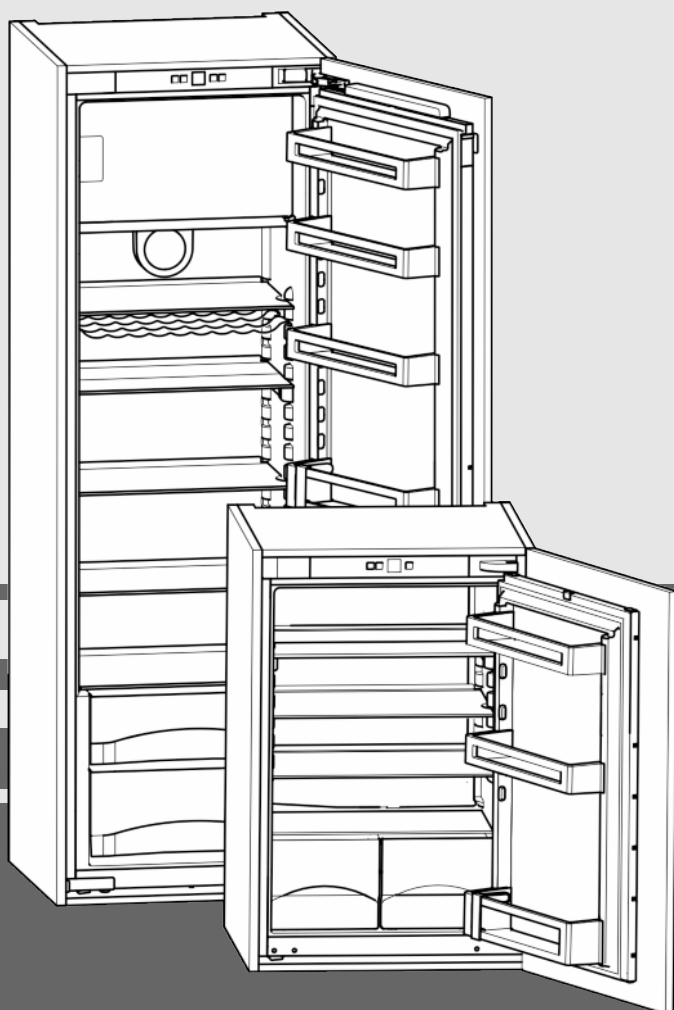


Navodilo za uporabo

vgradnja: hladilnik

SL



20200618 **7086510 - 00**

IK(P)/ IKS/ EK

LIEBHERR

Vsebina

1	Kratek opis aparata.....	2
1.1	Pregled aparata in opreme.....	2
1.2	Področja uporabe aparata.....	2
1.3	Skladnost.....	3
1.4	Podatki o izdelku.....	3
1.5	Zbirka podatkov EPREL.....	3
1.6	Varčevanje z energijo.....	3
2	Splošna varnostna navodila.....	3
3	Elementi za upravljanje in prikaz.....	4
3.1	Elementi za upravljanje in nadzor.....	4
3.2	Prikazovalnik temperature.....	5
4	Zagon.....	5
4.1	Vklop aparata.....	5
5	Uporaba.....	5
5.1	Otroško varovalo.....	5
5.2	Hladilnik.....	5
5.3	Zamrzovalni predal*.....	8
6	Vzdrževanje.....	8
6.1	Odtajevanje.....	8
6.2	Čiščenje aparata.....	9
6.3	Servisna služba.....	9
7	Napake.....	9
8	Izklop aparata.....	10
8.1	Izklop aparata.....	10
8.2	Ustavitev obratovanja aparata.....	10
9	Odstranjevanje aparata v odpadke.....	10

Proizvajalec ves čas deluje v smeri nadaljnjega razvoja vseh tipov in modelov. Prosimo za razumevanje, ker si pridržujemo pravico do sprememb oblike, opreme in tehnike.

Prosimo, pozorno preberite navodila v tem navodilu, da boste spoznali vse prednosti vašega novega aparata.

Navodila so veljavna za več modelov, odstopanja so mogoča. Poglavlja, ki veljajo samo za določene modele, so označena z zvezdico (*).

Navodila za ravnanje so označena z ►, rezultati ravnanja pa z ▷.

1 Kratek opis aparata

1.1 Pregled aparata in opreme

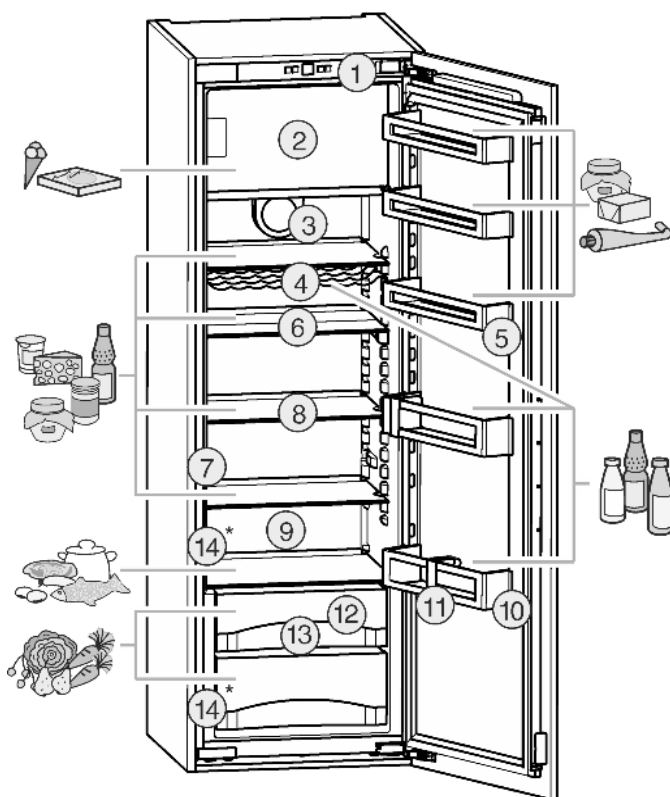


Fig. 1

- | | |
|---------------------------------------|-------------------------------|
| (1) Elementi za upravljanje in nadzor | (9) Najhladnejše območje ** |
| (2) Zamrzovalni predal* | (10) Ustavljalo za steklenice |
| (3) Ventilator* | (11) Držalo za steklenice* |
| (4) Prostor za steklenice* | (12) BioCool* |
| (5) Polica za pločevinke | (12) Predal za zelenjavo* |
| (6) Polička za odlaganje, deljiva* | (13) Odtočna odprtina |
| (7) LED notranja osvetlitev | (14) Tipska ploščica |
| (8) Polička za odlaganje | |

Nasvet

- Živila sortirajte, kot je prikazano na sliki. Tako naprava deluje varčno.
- Odlagalni prostori, predali ali košare so za stanje dostave razvrščeni za najbolj učinkovito porabo energije.
- ** Pri napravah s predalom za zamrzovanje je najhladnejše območje pod prostorom za zamrzovanje, kadar ventilator deluje.

1.2 Področja uporabe aparata

Uporaba v skladu s pravili

Naprava je primerna le za hlajenje živil v gospodinjstvem okolju. Sem spada npr. uporaba

Aparat ni primeren za zamrzovanje živil.*

- v osebnih kuhinjah, penzionih z zajtrkom,
- s strani gostov v podeželskih hišicah, hotelih, motelih in drugih prenočitvenih objektih,
- pri kateringju in podobnih storitvah v veletrgovinah.

Katera koli druga uporaba ni dovoljena.

Predvidljiva napaka raba

Naslednji načini uporabe so izrecno prepovedani:

- Shranjevanje in hlajenje zdravil, krvne plazme, laboratorijskih preparatov in podobnih snovi in izdelkov v skladu z direktivo o medicinskih pripomočkih, 2007/47/ES
- Uporaba v eksplozijsko ogroženih območjih

Nepripravljena uporaba aparata lahko povzroči poškodbe in kvarjenje shranjenih dobrin.

Klimatski razredi

Aparat je narejen v skladu s klimatskim razredom za delovanje pri omejenih temperaturah okolice. Klimatski razred, v katerega spada vaš aparat, je natisnjen na nazivni ploščici.

Nasvet

► Da zagotovite brezhibno delovanje, upoštevajte navedene temperature okolja.

Klimatski razred	za temperaturo okolice od
SN	10 °C do 32 °C
N	16 °C do 32 °C
ST	16 °C do 38 °C
T	16 °C do 43 °C

1.3 Skladnost

Tesnost ohlajevalnega krogotoka je preizkušena. Vgrajen aparat v je v skladu z zadevnimi varnostnimi predpisi ter direktivami 2014/35/EU, 2014/30/EU, 2009/125/ES, 2011/65/EU in 2010/30/EU.

1.4 Podatki o izdelku

Podatki o izdelku so v skladu z uredbo (EU) 2017/1369 priloženi aparatu. Celoten podatkovni list izdelka je na voljo na spletni strani podjetja Liebherr v območju prenosov.

1.5 Zbirka podatkov EPREL

Od 1. marca 2021 bodo podatki o oznaki porabe energije in okoljevarstvenih zahtevah na voljo v evropski zbirki podatkov o izdelkih (EPREL). Do zbirke podatkov o izdelkih dostopate prek naslova <https://eprel.ec.europa.eu/>. Pozvani boste, da vnesete oznako modela. Oznaka modela je navedena na tipski ploščici.

1.6 Varčevanje z energijo

- Vedno pazite na dobro prezračevanje in odzračevanje. Zračnih odprtih oz. mrež ne pokrivajte.
- Zračne reže ventilatorja morajo biti vedno proste.*
- Aparata ne postavljajte na mesta, ki so neposredno izpostavljena sončnim žarkom, poleg štedilnika, poleg ogrevalnih in podobnih naprav.
- Poraba energije je odvisna od pogojev postavitve, npr. od temperature okolice (glejte 1.2 Področja uporabe aparata) . Če temperatura okolice odstopa od normirane temperature 25 °C, se lahko poraba energije spremeni.

- Aparat čim prej spet zaprite.
- Kolikor nižjo temperaturo nastavite, toliko večja bo poraba energije.
- Živila shranjujte sortirano (glejte 1 Kratak opis aparata) .
- Vsa živila hranite dobro zapakirana in pokrita. Tvorjenje sreža se prepreči.
- Živila vzemite ven samo za toliko časa, kolikor jih potrebujete, zato da se ne segrejejo preveč.
- Vstavljanje toplih jedi: počakajte, da se najprej ohladijo na sobno temperaturo.
- Zamrznjena živila odtajajte v hladilniku.*
- Če je v aparatu debela plast sreža: Odtajajte aparat.*

2 Splošna varnostna navodila

Nevarnosti za uporabnika:

- Ta aparat lahko uporabljajo otroci in osebe z zmanjšanimi telesnimi, zaznavnimi ali duševnimi sposobnostmi ali pomanjkanjem izkušenj in znanja, če so pri tem pod nadzorom ali pa so bili seznanjeni z varno uporabo polnilnika in se zavedajo morebitnih nevarnosti. Otroci se z aparatom ne smejo igrati. Čiščenja in vzdrževanja s strani uporabnika otroci ne smejo izvajati brez nadzorstva. Otroci, stari 3–8 let, lahko polnijo in praznijo aparat. Otroci, mlajši od 3 let, se ne smejo približevati aparatu, če niso pod neprestanim nadzorom.
- Ko želite aparat izklopiti iz električnega omrežja, vedno primite za vtič. Ne vlecite za kabel.
- V primeru napake izvlecite vtič ali izključite varovalko.
- Ne poškodujte napeljave priključka na omrežje. Aparata ne uporabljajte s poškodovano napeljavo.
- Popravila in posege na aparatu in zamenjavo omrežnega priključka lahko opravlja samo servisna služba ali drugi za to šolani strokovnjaki.
- Aparat montirajte, priključite in odvrzite le v skladu z navodili.
- Aparat uporabljajte samo v vgrajenem stanju.
- Shranite navodila za uporabo in jih po potrebi dajte naslednjemu uporabniku.

Nevarnost požara:

- Vsebovano hladilno sredstvo (podatki na nazivni ploščici) je okolju prijazno, a vnetljivo. Izhajajoče hladilno sredstvo se lahko vname.
 - Ne poškodujte cevi obtoka hlajenja.
 - V notranjosti aparata ne uporabljajte virov vžiga.
 - V notranjosti aparata ne uporabljajte električnih naprav (npr. parnih čistilcev, grelnih teles, aparatov za pripravo sladoleada itd.).
 - Če uhaja hladilno sredstvo: Odstranite odprt ogenj ali druge vire vžiga v bližini

SL

Elementi za upravljanje in prikaz

postavitve aparata. Prostor dobro prezračite. Obvestite servisno službo.

- V aparatu ne hranite eksplozivnih snovi ali razpršil z vnetljivimi potisnimi plini, kot so npr. butan, propan, pentan itd. Takšna razpršila boste razpoznali po natisnjeni navedbi vsebine ali po simbolu za vnetljive snovi. Morebitno uhajajoči plini se lahko zaradi električnih podsklopov vnamejo.
- Alkoholne pijače in druge posode, ki vsebujejo alkohol, hranite le trdno zaprte. Morebitno uhajajoč alkohol se lahko zaradi električnih podsklopov vname.

Nevarnost padca ali prevrnitve:

- Podstavkov, predalov, vrat itn. ne uporabljajte kot stopnico in se nanje ne naslanjajte. To velja posebno za otroke.

Nevarnost zaradi zastrupitve z živili:

- Ne uživajte živil, ki ste jih predolgo hranili v aparatu.

Nevarnost omrzlin, občutka odrevenelosti in bolečin:

- Preprečujte daljši stik kože z mrzlo površino ali ohlajeno/zamrznjeno hrano ali poskrbite za ustrezne zaščitne ukrepe, npr. nosite rokavice.

Nevarnost osebnih in materialnih poškodb:

- Vroča para lahko povzroči telesne poškodbe. Za odtajevanje ne uporabljajte električnih grelnih ali parnih čistilnih aparatov, odprtega ognja ali razpršil za odtajevanje.
- Ledu ne odstranjajte z ostrimi predmeti.

Nevarnost stiska:

- Pri odpiranju in zapiranju vrat se ne dotikajte tečajev. Lahko vkleščite prste.

Simboli na napravi:



Simbol se lahko nahaja na kompresorju. Nanaša se na olje v kompresorju in opozarja na naslednjo nevarnost: Lahko je smrtno, če ga pogoltnete ali če vdre v dihalne poti. Ta napotek je pomemben samo za recikliranje. V normalnem načinu ne obstaja nobena nevarnost.



Simbol se nahaja na kompresorju in označuje nevarnost vnetljivih snovi. Nalepke ne odstranite.



Takšna ali podobna nalepka se lahko nahaja na zadnji strani aparata. Nanaša se na penjene panele v vratih in/ali ohišju. Ta napotek je pomemben samo za recikliranje. Nalepke ne odstranite.

Upoštevajte specifična navodila v drugih poglavjih:

	NEVAR-NOST	označuje neposredno nevarno situacijo, katere posledica je lahko smrt ali težke telesne poškodbe, če je ne preprečite.
	OPOZO-RILO	označuje nevarno situacijo, katere posledica je lahko smrt ali težke telesne poškodbe, če je ne preprečite.
	POZOR	označuje nevarno situacijo, katere posledica so lahko lažje ali srednje telesne poškodbe, če je ne preprečite.
	OBVESTILO	označuje nevarno situacijo, katere posledica je lahko materialna škoda, če je ne preprečite.
	Nasvet	označuje koristna navodila in nasvete.

3 Elementi za upravljanje in prikaz

3.1 Elementi za upravljanje in nadzor

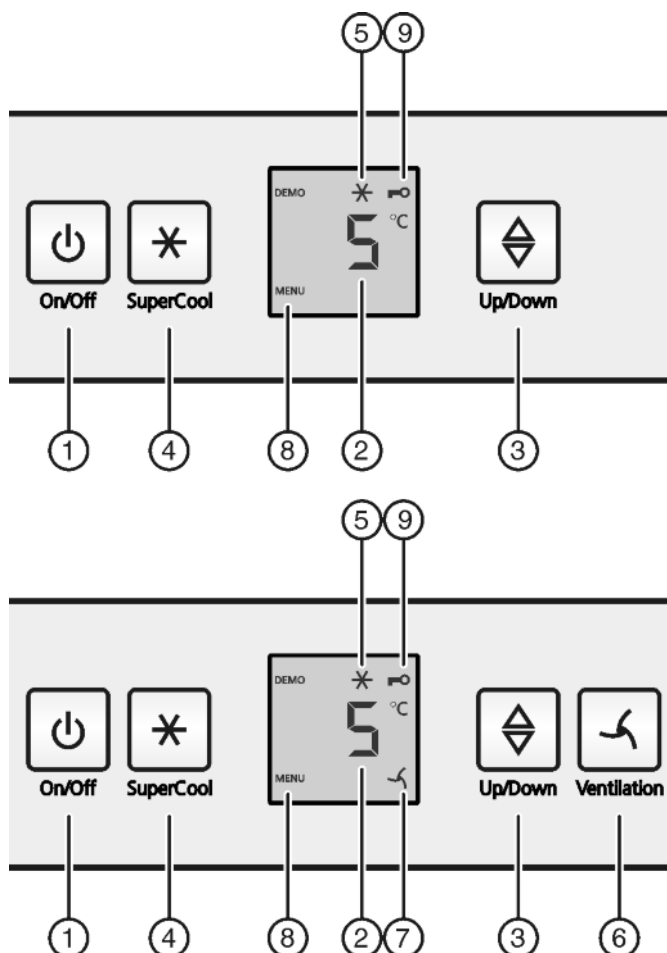


Fig. 2

- (1) Tipka On/Off
- (2) Prikaz temperature
- (3) Nastavitvena tipka
- (4) Tipka SuperCool
- (5) Simbol SuperCool
- (6) Tipka Ventilacija*
- (7) Simbol Ventilacija*
- (8) Simbol Meni
- (9) Simbol Otroško varovalo

3.2 Prikazovalnik temperature

Med normalnim delovanjem se prikazuje:

- nastavljena temperatura hlajenja

Prikazovalnik temperature utripa:

- spremenili ste nastavitev temperature

Naslednje indikacije opozarjajo na napako. Možni vzroki in odpravljanje: (glejte 7 Napake) .

- F0 do F9

4 Zagon

4.1 Vključitev aparata

- ▶ Odprite vrata.
- ▶ Pritisnite tipko On/Off *Fig. 2 (1)*.
- ▷ Prikaz temperature sveti. Pri odpiranju vrat se prižge notranja osvetlitev. Aparat je vklopljen.
- ▷ Ko se na zaslonu prikaže napis „DEMO“, je aktiviran predstavitveni način. Obrnite se na službo za stranke.



5 Uporaba

5.1 Otroško varovalo

Z otroškim varovalom zagotovite, da otroci pri igranju aparata pomotoma ne izklopijo.



5.1.1 Nastavitev otroškega varovala

Aktiviranje nastavitvenega načina:

- ▶ Za pribl. 5 sekund pritisnite tipko SuperCool *Fig. 2 (4)*.
- ▷ Na prikazovalniku se prikaže Simbol Meni *Fig. 2 (8)*.
- ▷ Na prikazovalniku utripa **c**.

Za vklop funkcije:

- ▶ Za potrditev kratko pritisnite tipko SuperCool *Fig. 2 (4)*.
- ▷ Na indikaciji se izpiše **c1**.
- ▶ Za potrditev kratko pritisnite tipko SuperCool *Fig. 2 (4)*.
- ▷ Simbol Otroško varovalo *Fig. 2 (9)* na prikazovalniku sveti.
- ▷ Na prikazovalniku utripa **c**.
- ▷ Otroško varovalo je vklopljeno.



Za izklop funkcije:

- ▶ Za potrditev kratko pritisnite tipko SuperCool *Fig. 2 (4)*.
- ▷ Na indikaciji se izpiše **c0**.
- ▶ Za potrditev kratko pritisnite tipko SuperCool *Fig. 2 (4)*.
- ▷ Na prikazovalniku utripa **c**.
- ▷ Otroško varovalo je izklopljeno.



Zaključite režim za nastavljanje:

- ▶ Na kratko pritisnite tipko On/Off *Fig. 2 (1)*.
- ▷ Na prikazovalniku temperature se ponovno izpiše temperatura.

5.2 Hladilnik

Zaradi naravnega kroženja zraka v hladilniku so v hladilniku različna temperaturna območja. Neposredno nad predali za zelenjavo in ob zadnji steni hladilnika je najhladnejše. Na zgornjem sprednjem območju in na vratih je najtopleje.

5.2.1 Hlajenje živil

Neposredno nad predali za zelenjavo in ob zadnji steni hladilnika je najhladnejše. Na zgornjem sprednjem območju in na vratih je najtopleje.*

Nasvet

Poraba energije narašča in moč hlajenja se niža, če ni dovolj prezračevanja.*

- ▶ Ventilatorske odprtine morajo biti vedno proste.

- ▶ Hitro pokvarljiva živila in jedi, kot so meso in salama, hranite v najhladnejših predelih. V zgornjem območju in na vratih hranite maslo in pločevinke. (glejte 1 Kratek opis aparata)
- ▶ Za pakiranje živil uporabite plastične, kovinske, aluminijaste ali steklene posode in folije za živila.
- ▶ Surovo meso ali ribe vedno shranjujte v čistih, zaprtih posodah na najnižji polici hladilnega predela, tako da nimajo stika z ostalimi živili in ne morejo kapljati nanje.
- ▶ Živila, ki hitro oddajo in sprejmejo vonj, in tekočine vedno hranite v zaprtih posodah ali pa jih pokrijte.

za aparate z višino 1218 mm in več velja.*

- ▶ Sprednje površine dna hladilnika uporabljajte samo za kratkotrajno hranjenje živil, npr. pri pospravljanju ali sortiranju. Živil ne pustite tam, sicer jih boste pri zapiranju vrat potisnili nazaj, pri čemer se lahko prevrnejo.
- ▶ Živil ne zlagajte pretesno skupaj, da lahko trak prosto kroži.

5.2.2 Nastavitev temperature

Temperatura je odvisna od naslednjih faktorjev:

- od pogostosti odpiranja vrat,
- od trajanja odpiranja vrat
- od sobne temperature prostora, v katerem aparat stoji,
- od vrste, temperature in količine živil.

Priporočljiva nastavitev temperature: 5 °C

V zamrzovalniku se nastavi povprečna temperatura pribl. -18 °C.*

Temperaturo lahko zaporedno spreminjate. Ko je dosežena nastavitev 1 °C, se spet začne z 9 °C.

- ▶ Priklic funkcije za temperaturo: pritisnite nastavitveno tipko *Fig. 2 (3)*.
- ▷ Na prikazovalniku temperature bo utripala doslej nastavljena vrednost.
- ▶ Spreminjanje temperature v korakih po 1 °C: nastavitveno tipko *Fig. 2 (3)* pritisnite tolikokrat, da na prikazovalniku temperature zasveti zelena temperatura.
- ▶ Zaporedno spreminjanje temperature: pritisnite in zadržite nastavitveno tipko.
- ▷ Med nastavljanjem vrednost utripa.
- ▷ Pribl. 5 sekund po zadnjem pritisku tipke stopi v veljavo nova nastavitev in se ponovno prikaže dejanska temperatura. Temperatura v notranjem prostoru se počasi nastavi na novo vrednost.



5.2.3 SuperCool



S funkcijo SuperCool preklopite na najvišjo zmogljivost hlajenja. Tako lahko dosežete nižje temperature:

- V hladilniku
- Če je višina aparata 177cm:*
- V zamrzovalnem predalu*

Funkcijo SuperCool uporabite, če želite hitro ohladiti večjo količino živil.

Če je višina aparata 177cm:*

Uporaba

Če želite živila zamrzniti, vklopite funkcijo SuperCool, ko vstavite živila v hladilnik.*

Ko je vklopljen SuperCool, lahko ventilator* deluje. Aparat dela z največjo močjo hlajenja, zato so lahko šumi hladilnega agregata nekaj časa glasnejši.*

Ko je vključena funkcija SuperCool, naprava deluje z največjo močjo hlajenja. Zato so lahko šumi hladilnega agregata nekaj časa glasnejši.*

Funkcija SuperCool ima nekoliko višjo porabo energije.

Vklop funkcije SuperCool

- ▶ Kratko pritisnite tipko SuperCool *Fig. 2 (4)*.
- ▷ Zasveti simbol SuperCool *Fig. 2 (5)* na prikazu.
- ▷ Temperatura se spusti na najnižjo vrednost.
- ▷ Če je višina aparata 177cm:*
- ▷ Temperatura zmrzovanja se spusti na najnižjo vrednost.*
- ▷ Funkcija SuperCool je vklopljena.
- ▷ Funkcija SuperCool se izklopi samodejno. Aparat deluje naprej v običajnem varčnem načinu.

Predčasen izklop SuperCool

- ▶ Kratko pritisnite tipko SuperCool *Fig. 2 (4)*.
- ▷ Simbol SuperCool *Fig. 2 (5)* na indikaciji ugasne.
- ▷ SuperCool je izklopljen.

5.2.4 Ventilator*

Z ventilatorjem lahko hitro ohladite večje količine svežih živil ali dosežete relativno enakomerno porazdelitev temperature po vseh nivojih hladilnika.



Priporočamo hlajenje s kroženjem zraka:

- pri visoki sobni temperaturi (višji od 33 °C)
- pri visoki vlažnosti zraka

Hlajenje s kroženjem zraka ima nekoliko večjo porabo toka. Zaradi varčevanja s tokom se ventilator pri odprtih vratih avtomatično izklopi.

Vklop ventilatorja*

- ▶ Kratko pritisnite tipko Ventilacija *Fig. 2 (6)*.
- ▷ Simbol Ventilacija *Fig. 2 (7)* sveti.
- ▷ Ventilator je aktiven. Pri nekaterih aparatih se vklopi šele, ko deluje kompresor.

Izklop ventilatorja*

- ▶ Kratko pritisnite tipko Ventilacija *Fig. 2 (6)*.
- ▷ Simbol Ventilacija *Fig. 2 (7)* ugasne.
- ▷ Ventilator je izklopljen.

5.2.5 Odlagalne police

Premikanje ali odstranjevanje odlagalnih polic

Odlagalne police so s posebnimi omejevalniki zavarovane pred naključnim izvlečenjem.

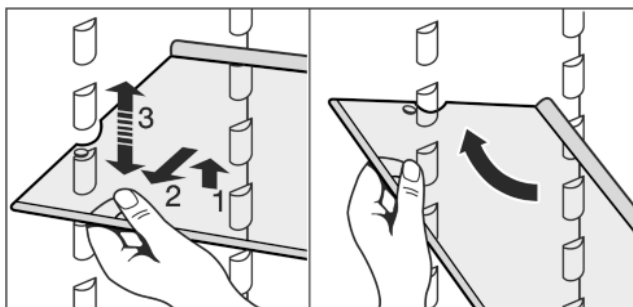
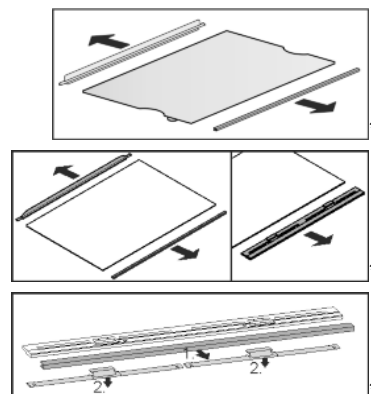


Fig. 3

- ▶ Dvignite odlagalno polico in jo nekoliko izvlecite.
- ▶ Nastavite odlagalno polico na ustrezno višino. V ta namen potisnite letvici v utora.

- ▶ Če želite polico v celoti odstraniti, jo nagnite postrani in izvlecite ven.
- ▶ Odlagalno polico z omejevalnim robom vstavite zadaj obrnjeno navzgor.
- ▷ Živila ne primrznejo na zadnjo steno.

Razstavljanje odlagalnih polic



- ▶ Odlagalne police lahko zaradi čiščenja tudi razstavite.

5.2.6 Uporaba deljivih odlagalnih polic*

- ▶ Deljive odlagalne police vstavite tako, kot je prikazano na sliki.

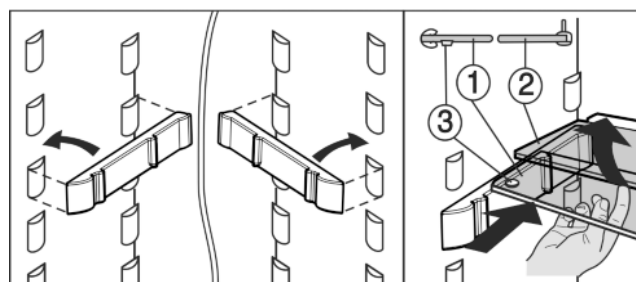
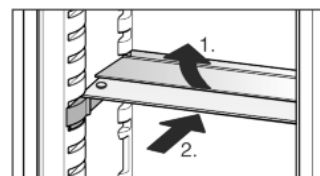
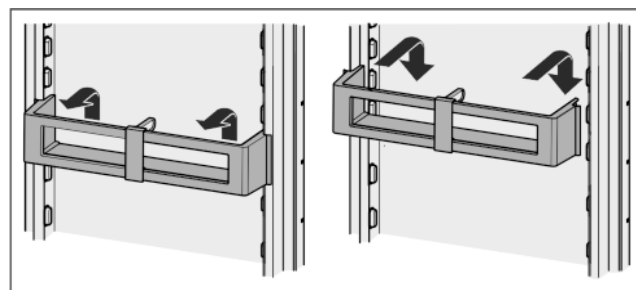


Fig. 4

- ▶ Steklena plošča z omejevalnim robom (2) mora biti zadaj.
- ▶ Steklena plošča (1) z izvlečnimi omejevali mora ležati spredaj tako, da omejevala (3) kažejo navzdol.

5.2.7 Polica na vratih

Prestavljanje polic na vratih



*Fig. 5**

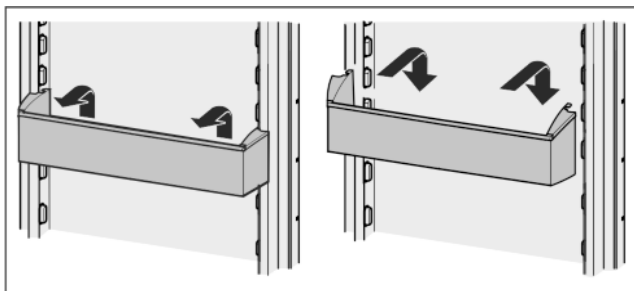


Fig. 6*

Razstavljanje polic na vratih*

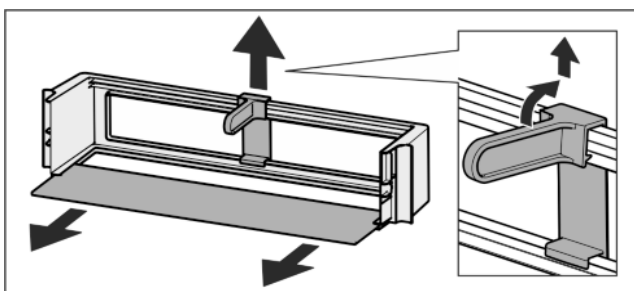
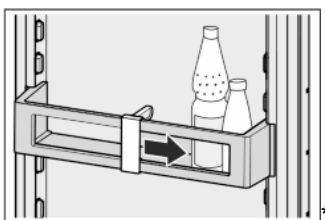


Fig. 7*

- Police na vratih lahko zaradi čiščenja tudi razstavite.

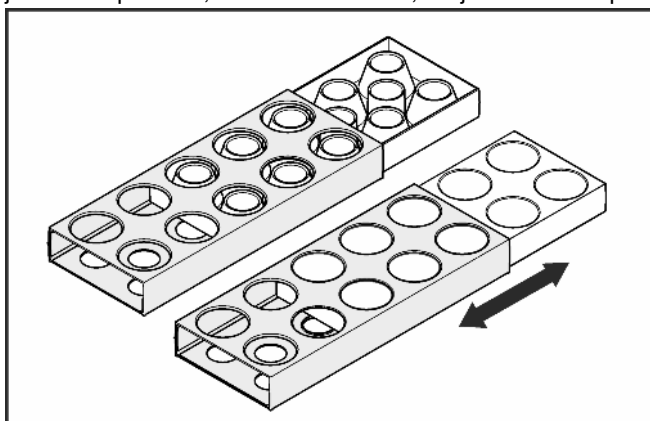
5.2.8 Uporaba držala za steklenice*

- Da se steklenice ne prevrnejo, premaknite držalo za steklenice.



5.2.9 Posoda za jajca*

Posodo za jajca lahko izvlecete in obrnete. Oba dela posode za jajca lahko uporabite, da označite razlike, kot je datum nakupa.



- Zgornjo stran uporabite za hranjenje kokošjih jajc.
- Spodnjo stran uporabite za hranjenje prepeličjih jajc.

5.2.10 Posode za zelenjavo*

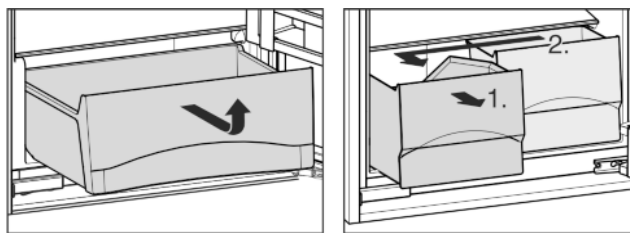


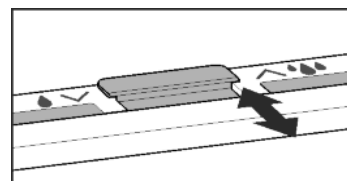
Fig. 8*

5.2.11 Posoda BioCool*

Reguliranje vlage

- Nizka vlažnost: Regulator potisnite naprej.

- visoka vlažnost: Regulator potisnite nazaj.



Odstranitev posode BioCool

Posoda BioCool brez možnosti izvleka:*

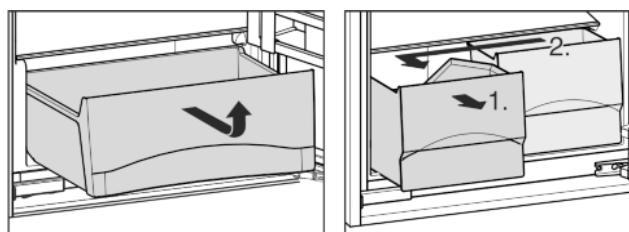


Fig. 9*

Posoda BioCool na pomičnih ploščah:*

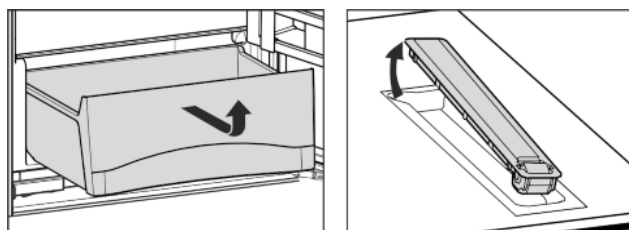


Fig. 10*

- Posodo BioCool in pomične plošče lahko zaradi čiščenja odstranite.*

Posoda BioCool na teleskopskih vodilih:*

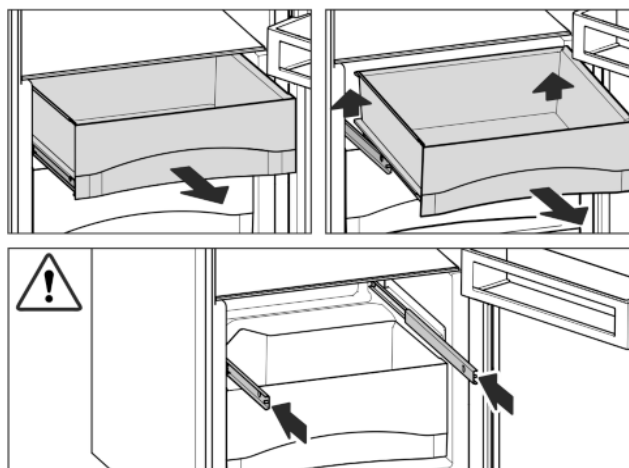


Fig. 11*

- Izvlecite predal, ga zadaj privzdignite in izvlecite naprej.*
- Vstavite vodila.*

Vzdrževanje

► Posodo BioCool lahko zaradi čiščenja odstranite.*

5.3 Zamrzovalni predal*

V zamrzovalnem delu lahko pri temperaturi skladiščenja pod -18 °C več mesecev hranite globoko zamrznjena živila in zamrznjeno hrano, pripravljate ledene kocke in zamrzujete sveža živila.

Temperatura zraka v predalu, ki jo merimo s termometrom ali drugimi merilnimi napravami, lahko niha.

5.3.1 Zamrzovanje živil

V 24 urah lahko naenkrat zamrznete največ toliko kg svežih živil, kot je navedeno na nazivni ploščici (glejte 1 Kratak opis aparata) pod „Kapaciteta zamrzovanja ... kg/24h“.



POZOR

Nevarnost poškodb zaradi črepinj!
Steklenice in pločevinke lahko pri zamrzovanju počijo. To velja predvsem za napitke z ogljikovo kislino.

► Steklenic in pločevink ne zmrzujte.

Da lahko živila hitro zamrznejo do jedra, paketi nikoli ne smejo presegati naslednjih količin:

- sadje, zelenjava do 1 kg
- meso do 2,5 kg

► Porcije živil zapakirajte v vrečke za živila ter v plastične, kovinske ali aluminijaste posode za večkratno uporabo.

5.3.2 Časi hranjenja živil

Orientacijske dobe hranjenja različnih živil v zamrzovalnem predalu so naslednje:

Sladoled	2 do 6 mesecev
klobase, šunka	2 do 6 mesecev
Kruh, pecivo	2 do 6 mesecev
Divjačina, svinjina	6 do 10 mesecev
Ribe, mastne	2 do 6 mesecev
Ribe, puste	6 do 12 mesecev
Sir	2 do 6 mesecev
Perutnina, govedina	6 do 12 mesecev
Sadje, zelenjava	6 do 12 mesecev

Navedeni časi hranjenja so orientacijske vrednosti.

5.3.3 Odtajevanje živil

- v hladilniku
- v mikrovalovni pečici
- v pečici/ventilatorski pečici
- na sobni temperaturi

► Iz zamrzovalnika vzemite samo toliko živil, kolikor jih potrebujete. Odtajan živila čim prej pripravite.

► Odtajan živila samo izjemoma ponovno zamrznite.

5.3.4 Posoda za ledene kocke*

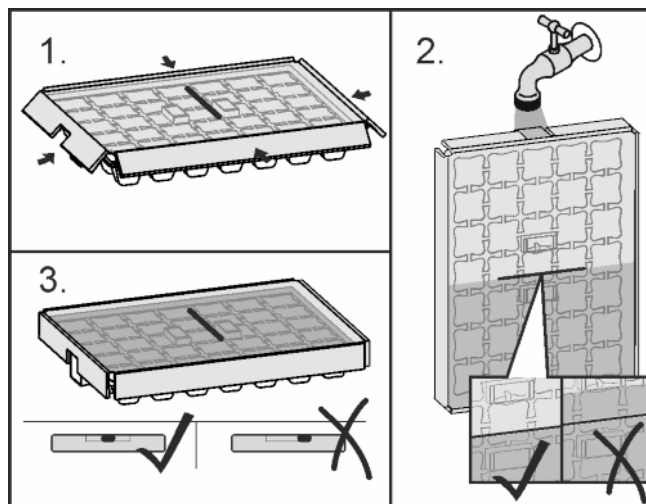


Fig. 12

Ko voda zmrzne:

- Posodo za ledene kocke dajte za kratek čas pod toplo vodo.
- Snemite pokrov.
- Konca posode za ledene kocke narahlo obračajte v nasprotno smer in izločite ledene kocke.

Razstavljanje posode za ledene kocke

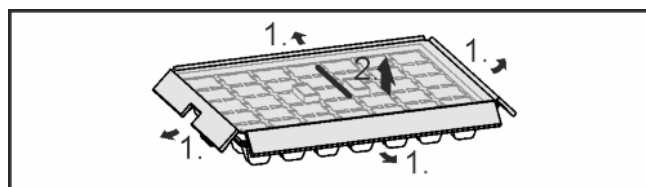


Fig. 13

► Posodo za ledene kocke lahko za čiščenje razstavite.

6 Vzdrževanje

6.1 Odtajevanje

6.1.1 Odtajanje hladilnega dela

Hladilni del se odtaja samodejno. Voda, ki nastane pri odtajevanju, izhlapi. Kapljice vode na zadnji steni so pogojene z delovanjem in so popolnoma običajne.

► Iztočno odprtino redno čistite, da voda, ki nastaja pri taljenju, lahko odteka. (glejte 6.2 Čiščenje aparata)

6.1.2 Odtajanje zamrzovalnega predala*

V zamrzovalniku se po daljšem obratovanju naredi plast sreža ali ledu. To je običajno. Plast sreža ali ledu se naredi hitreje, če napravo pogosto odpirate ali če vanjo vstavljate topla živila. Debelejša plast ledu poveča porabo toka. Zato aparat redno tajajte.



OPOZORILO

Nevarnost osebnih in materialnih poškodb

- Za pospeševanje odtajevanja ne uporabljajte mehanskih priprav ali drugih sredstev, ki jih proizvajalec ne priporoča.
- Za odtajevanje ne uporabljajte električnih grelnih ali parnih čistilnih aparatov, odprtega ognja ali razpršil za odtajevanje.
- Ledu ne odstranjujte z ostrimi predmeti.
- Ne poškodujte cevi obtoka hlajenja.

► izklopite aparat.

▷ Prikaz temperature izgine.

- ▷ Če prikaz ne ugasne, je aktivna otroška varovalka. (glejte 5.1 Otroško varovalo).
- ▶ Izvlecite vtič.
- ▶ Zamrznjena živila zavijte v časopisni papir ali odeje in shranite na hladnem.
- ▶ Med odtajevanjem pustite vrata aparata in predala odprta.
- ▶ Odstranite prosto ležeče kose ledu.
- ▶ Pazite na to, da voda ne bo tekla v obrobo pohišstva.
- ▶ Vodo, ki se je med odtajevanjem nabrala v poglobitvi na dnu aparata, po potrebi večkrat pobrišite z gobico ali krpo.
- ▶ Očistite predal. (glejte 6.2 Čiščenje aparata)

6.2 Čiščenje aparata

Aparat redno čistite.



OPOZORILO

Nevarnost poškodb zaradi vroče pare!
Vroča para lahko poškoduje površino in povzroči opekline.
▶ Ne uporabljajte parnih čistilnih aparatov!

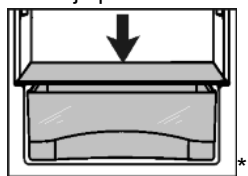
OBVESTILO

- Z napačnim čiščenjem poškodujete aparat!
- ▶ Ne uporabljajte koncentriranih čistil.
 - ▶ Ne uporabljajte gobic ali jeklene volne, da ne opraskate površine.
 - ▶ Ne uporabljajte močnih, abrazivnih, peščenih čistilnih sredstev in čistil, ki vsebujejo klorid ali kisline.
 - ▶ Ne uporabljajte kemičnih topil.
 - ▶ Ne poškodujte in ne odstranjujte nazivne ploščice iz notranjosti aparata. Pomembna je za servisno službo.
 - ▶ Ne trgajte, prepogibajte ali poškodujte kablov ali drugih podsklopov.
 - ▶ Voda, s katero čistite, ne sme priti v odtočni žleb, v prezračevalne reže in v električne dele.
 - ▶ Uporabljajte mehke krpe in univerzalno čistilo z nevtralno pH vrednostjo.
 - ▶ V notranjosti aparata lahko uporabljate samo za živila neoporečna čistila in negovalna sredstva.

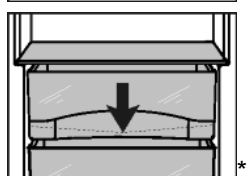
- ▶ **Izpraznite aparat.**
- ▶ **Izvlecite vtič.**



- ▶ **Plastične zunanje površine in notranjost** ročno očistite z mlačno vodo in z nekaj sredstva za pomivanje posode.



- ▶ Čiščenje **odtočne odprtine**: Ušedline odstranite s tankim pripomočkom, npr. s palčko za čiščenje ušes.



- ▶ Večina **delov opreme** se da za lažje čiščenje razstaviti: pogledajte v posamičnih poglavjih.
- ▶ **Predal** čistite ročno z mlačno vodo in z nekaj sredstva za pomivanje.
- ▶ **Ostali deli opreme** so primerni za pranje v pomivalnem stroju.
- ▶ **Teleskopska vodila** čistite le z vlažno krpo. Mast v drsnih progah služi za mazanje in je ne smete odstraniti.*

Po čiščenju:

- ▶ Aparat in dele opreme obrišite do suhega.
- ▶ Aparat ponovno priključite in vklopite. Ko je temperatura dovolj nizka:

- ▶ Ponovno vstavite živila.

6.3 Servisna služba

Najprej preverite, če lahko napako odpravite sami. (glejte 7 Napake) Če tega ne morete, se obrnite na servisno službo. Naslov je naveden v priloženem seznamu servisnih služb.



OPOZORILO

Nevarnost poškodb zaradi nestrokovnega popravila!

- ▶ Popravila in posege na aparatu in na omrežnem priključku, ki niso izrecno navedena (glejte 6 Vzdrževanje), lahko opravlja samo servisna služba.

- ▶ Z nazivne ploščice odčitajte oznako aparata *Fig. 14 (1)*, servisno št. *Fig. 14 (2)* in serijsko št. *Fig. 14 (3)*. Nazivna ploščica se nahaja na levi strani notranjosti aparata.

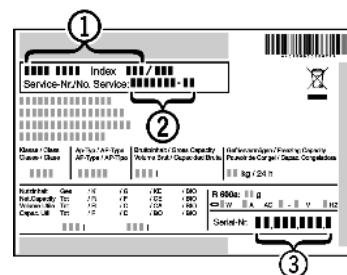


Fig. 14

- ▶ Obvestite servisno službo in jim povejte, za kakšno napako gre, povejte pa tudi oznako aparata *Fig. 14 (1)*, servisno št. *Fig. 14 (2)* in serijsko št. *Fig. 14 (3)*.
- ▷ To bo omogočilo hiter in na napako usmerjen servis.
- ▶ Aparat pustite priključen, dokler vas ne obišče serviser.
- ▷ Tako bodo živila ostala dalj časa hladna.
- ▶ izvlecite vtič priključnega kabla (pri tem ne vlecite za priključni kabel) ali izklopite/odvijte varovalko.

7 Napake

Vaš aparat je konstruiran in izdelan tako, da sta varnost delovanja in dolga življenjska doba zagotovljena. Če kljub temu pride do napak v delovanju, preverite, če napaka ni morda posledica napačne uporabe. V tem primeru morate tudi v garancijskem času plačati vse nastale stroške. Naslednje napake lahko odpravite sami:

Aparat ne deluje.

- Aparat ni vklopljen.
- ▶ Vključite aparat.
- Vtič ni pravilno vtaknjen v vtičnico.
- ▶ Preverite električni vtič.
- Varovalka za vtičnico ni v redu.
- ▶ Preverite varovalko.

Kompresor deluje dolgo časa.

- Kompresor pri najmanjši potrebi po nižji temperaturi preklopi na nižje število obratov. Čeprav je zaradi tega čas delovanja daljši, varčujete z energijo.
- ▶ Pri varčnih modelih je to normalno.
- SuperCool je vklopljen.
- ▶ Zaradi hitrega ohlajevanja živil kompresor deluje dalj časa. To je normalno.

LED spodaj na aparatu (pri kompresorju) večkrat utripa vsakih 5 sekund*.

- Prišlo je do napake.
- ▶ Obrnite se na servisno službo (glejte 6 Vzdrževanje).

Aparat je preglasen.

- Kompresorji, ki se regulirajo po številu vrtiljajev*, lahko zaradi različnih stopenj števila vrtiljajev povzročajo različen hrup.
- ▶ Ta šum je normalen.

Izklop aparata

Klokotanje ali žuborenje

- Šumi prihajajo zaradi hladilnega sredstva, ki teče po obtoku hlajenja.
- ▶ Ta šum je normalen.

Tihi klik

- Nastane vedno, ko se hladilni agregat (motor) avtomatično vklopi ali izklopi.
- ▶ Ta šum je normalen.

Brenčanje. Ta je kratek čas glasnejši, ko se vklopi hladilni agregat (motor).

- Pri vklopljenem SuperCool-u, pri vstavljanju svežih živil ali pri dolgo odprtih vratih se moč hlajenja avtomatično poveča.
- ▶ Ta šum je normalen.
- Temperatura okolice je previsoka.
- ▶ Rešitev problema: (glejte 1.2 Področja uporabe aparata)

Tiho brenčanje*

- Šum nastane zaradi pretoka zraka v ventilatorju.
- ▶ Ta šum je normalen.

Ropotanje ventilatorja

- Aparat ne stoji na ravnih tleh. Zaradi tega so predmeti in pohištvo, ki stojijo poleg aparata, izpostavljeni vibracijam delujočega hladilnega agregata.
- ▶ Preverite montažo in aparat po potrebi na novo poravnajte.
- ▶ Po potrebi razmaknite steklenice in posode.

Na prikazovalniku temperature se izpiše: F0 do F9

- Prišlo je do napake.
- ▶ Obrnite se na servisno službo (glejte 6 Vzdrževanje).

Na prikazovalniku temperature sveti DEMO.

- Aktiviran je predstavitevni način.
- ▶ Obrnite se na servisno službo (glejte 6 Vzdrževanje).

Zunanje površine aparata so tople*.

- Toplota tokokroga hladilnega sredstva se izkorišča za preprečevanje kondenzirane vode.
- ▶ To je normalno.

Temperatura ni dovolj nizka.

- Vrata aparata niso dobro zaprta.
- ▶ Zaprite vrata aparata.
- Ni dovolj prezračevanja in odzračevanja.
- ▶ Prezračevalno mrežico sprostite in očistite.
- Temperatura okolice je previsoka.
- ▶ Rešitev problema: (glejte 1.2 Področja uporabe aparata).
- Aparat ste pogosto odpirali in imeli predolgo odprtega.
- ▶ Počakajte, da se potrebna temperatura samodejno nastavi. Če se to ne zgodi, se obrnite na servisno službo (glejte 6 Vzdrževanje).
- Nastavljena je napačna temperatura.
- ▶ Nastavite nižjo temperaturo in jo preverite po 24 urah.
- Aparat stoji preblizu vira toplote (pečica, ogrevanje itd.).
- ▶ Spremenite mesto aparata ali vira toplote.
- Aparat ni bil pravilno vgrajen v nišo.
- ▶ Preverite, ali je bil aparat pravilno vgrajen in se vrata pravilno zapirajo.

Notranja osvetlitev ne deluje.

- Aparat ni vklopljen.
- ▶ Vklopite aparat.
- Vrata so bila odprta več kot 15 minut.
- ▶ Po približno 15 minutah se pri odprtih vratih notranja osvetlitev samodejno izklopi.
- Osvetlitev LED je okvarjena ali pa je poškodovan pokrov:



OPOZORILO

- Nevarnost poškodb zaradi udarca elektrike!
- Pod pokrovom se nahajajo deli, ki so pod napetostjo.
- ▶ LED notranjo osvetlitev lahko zamenja ali popravlja samo servisna služba ali za to šolano strokovno osebje.



OPOZORILO

- Nevarnost poškodb zaradi svetilke LED!
- Intenzivnost svetlobe LED ustreza skupini tveganja RG 2.
- Če je pokrov pokvarjen:
- ▶ Z optičnimi lečami ne glejte iz neposredne bližine direktno v svetlobo. Lahko si poškodujete oči.

8 Izklop aparata

8.1 Izklop aparata

- ▶ Pribl. 2 sekundi pritiskajte tipko On/Off Fig. 2 (1).
- ▷ Oglasi se daljši pisk. Prikaz temperature je temen. Aparat je izklopljen.
- ▷ Kadar aparata ne morete izklopiti, je aktivna zaščita za otroke (glejte 5.1 Otroško varovalno).



8.2 Ustavitev obratovanja aparata

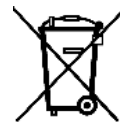
- ▶ Izpraznite aparat.
- ▶ Izklopite aparat (glejte 8 Izklop aparata).
- ▶ Izvlecite električni vtič.
- ▶ Očistite aparat (glejte 6.2 Čiščenje aparata).



- ▶ Vrata pustite odprta, da preprečite nastajanje slabega vonja.

9 Odstranjevanje aparata v odpadke

Aparat vsebuje še dragocene materiale, zato jih odstranjujte v ločene komunalne odpadke. Dotrajane aparate morate odstraniti strokovno in v skladu s krajevno veljavnimi predpisi in zakoni.



Pri transportu ne poškodujte obtoka hlajenja dotrajanega aparata, da vsebovano hladilno sredstvo (podatki na nazivni ploščici) in olje ne moreta nekontrolirano iztekati.

- ▶ Dotrajan aparat onesposobite.
- ▶ Izvlecite vtič.
- ▶ Prerežite priključni kabel.



Liebherr-Hausgeräte Ochsenhausen GmbH

Memminger Straße 77-79

88416 Ochsenhausen

Deutschland

home.liebherr.com