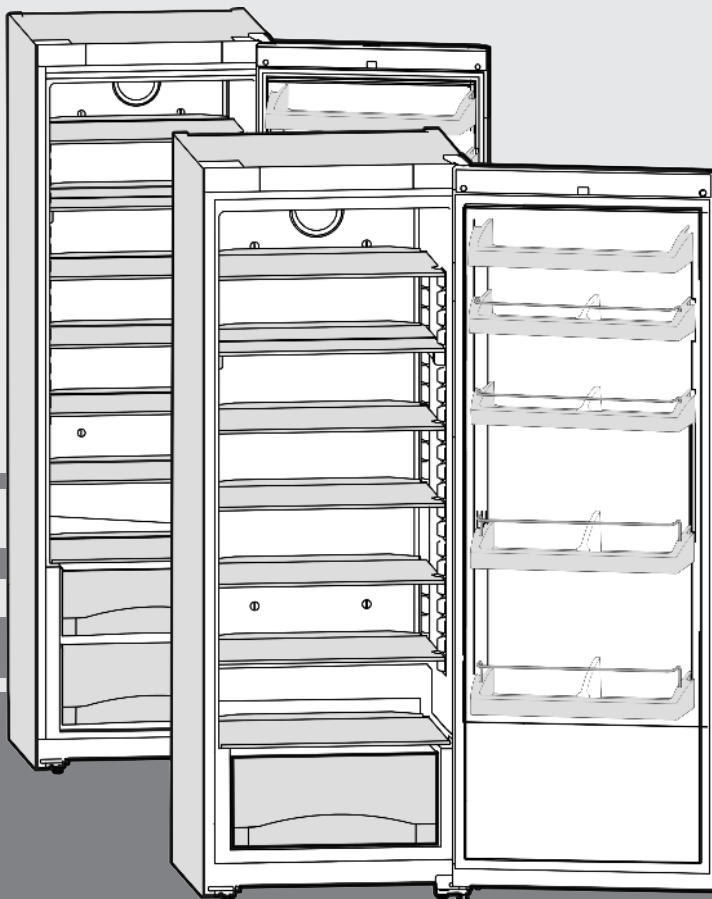


Οδηγίες χρήσης

Ψυγείο

EL



20200908 **7085638 - 01**

K /KP/ KPesf/ SKes/ SKesf

LIEBHERR

Η συσκευή με μία ματιά

Περιεχόμενα

1	Η συσκευή με μία ματιά.....	2
1.1	Επισκόπηση συσκευής και εξοπλισμού.....	2
1.2	Πεδίο εφαρμογής της συσκευής.....	3
1.3	Συμμόρφωση.....	3
1.4	Δεδομένα προϊόντος.....	3
1.5	Βάση δεδομένων EPREL.....	3
1.6	Διαστάσεις τοποθέτησης.....	3
1.7	Εξοικονόμηση ενέργειας.....	3
2	Γενικές οδηγίες ασφαλείας.....	4
3	Στοιχεία χειρισμού και ενδείξεων.....	5
3.1	Στοιχεία χειρισμού και ελέγχου.....	5
3.2	Ένδειξη θερμοκρασίας.....	5
4	Έναρξη λειτουργίας.....	5
4.1	Μεταφορά συσκευής.....	5
4.2	Τοποθέτηση συσκευής.....	5
4.3	Αλλαγή φοράς ανοίγματος πόρτας.....	7
4.4	Εντοιχισμένη τοποθέτηση στην κουζίνα.....	8
4.5	Απορρίψτε τη συσκευασία.....	9
4.6	Σύνδεση συσκευής.....	9
4.7	Ενεργοποίηση συσκευής.....	9
5	Χειρισμός.....	9
5.1	Συντήρηση τροφίμων.....	9
5.2	Ρύθμιση θερμοκρασίας*.....	9
5.3	SuperCool.....	9
5.4	Ανεμιστήρας.....	10
5.5	Ράφια τροφίμων.....	10
5.6	Χρήση χωριζόμενων επιφανειών τοποθέτησης*.....	10
5.7	Θήκη πόρτας.....	10
5.8	Αφαίρεση εξαρτήματος συγκράτησης μπουκαλιών.....	11
5.9	Λεκάνες λαχανικών.....	11
6	Συντήρηση.....	11
6.1	Απόψυξη.....	11
6.2	Καθαρισμός συσκευής.....	11
6.3	Τμήμα εξυπηρέτησης πελατών.....	12
7	Βλάβες.....	12
8	Για να θέσετε τη συσκευή εκτός λειτουργίας..	13
8.1	Απενεργοποίηση της συσκευής.....	13
8.2	Για να θέσετε τη συσκευή εκτός λειτουργίας.....	13
9	Απόρριψη συσκευής.....	13

Ο κατασκευαστής εργάζεται συνεχώς για την ανάπτυξη και τη βελτίωση όλων των τύπων και μοντέλων συσκευών. Επομένως παρακαλούμε να κατανοήσετε ότι πρέπει να διατηρεί το δικαίωμα τροποποιήσεων στο σχήμα, τον εξοπλισμό και την τεχνολογία της συσκευής.

Για να γνωρίσετε όλα τα πλεονεκτήματα της νέας συσκευής σας, σας παρακαλούμε να διαβάσετε προσεκτικά όλες τις οδηγίες που περιέχονται στο εγχειρίδιο αυτό.

Οι οδηγίες αφορούν διάφορα μοντέλα, είναι πιθανό να παρουσιάζονται αποκλίσεις. Οι ενότητες που αφορούν μόνο συγκεκριμένες συσκευές επισημαίνονται με αστερίσκο (*).

Οι οδηγίες χειρισμού επισημαίνονται με ►, τα αποτελέσματα χειρισμών με ένα ▷.

1 Η συσκευή με μία ματιά

1.1 Επισκόπηση συσκευής και εξοπλισμού

Υπόδειξη

► Τακτοποιήστε τα τρόφιμα όπως φαίνεται στην εικόνα. Με αυτό τον τρόπο η συσκευή εξοικονομεί ενέργεια.

► Τα ντουλάπια, τα συρτάρια ή οι κάδοι πρέπει να βρίσκονται στην κατάσταση κατά την παράδοση για βέλτιστη ενεργειακή απόδοση.

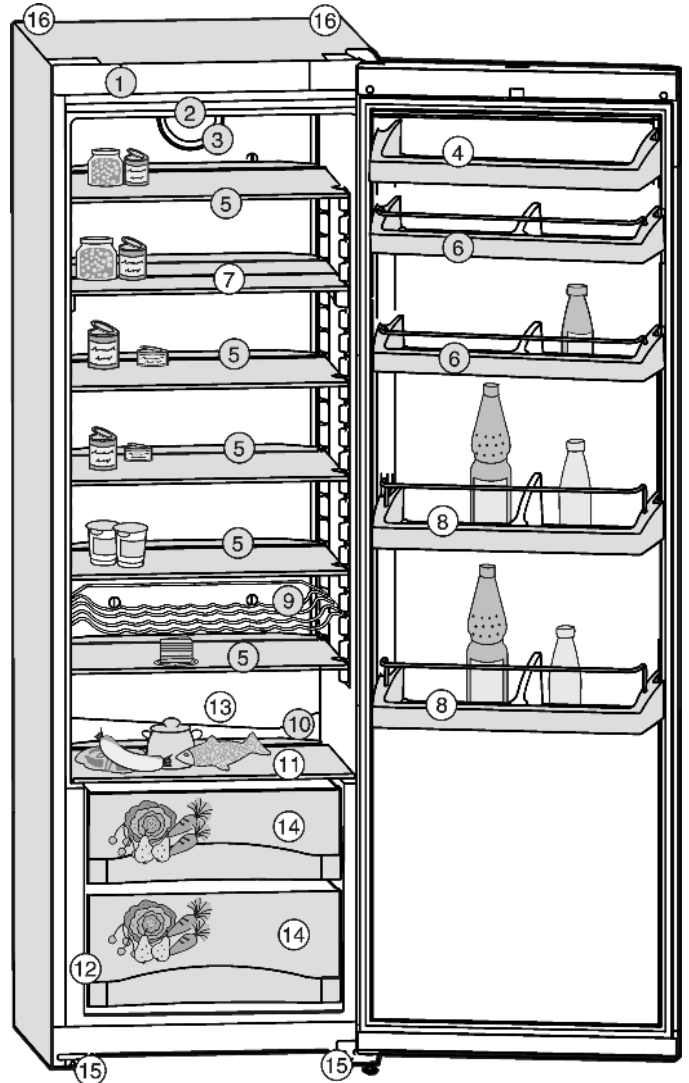


Fig. 1

- | | |
|---|--------------------------------|
| (1) Πίνακας χειρισμού | (9) Σχάρα μπουκαλιών* |
| (2) Φωτισμός οροφής | (10) Οπή αποστράγγισης |
| (3) Ανεμιστήρας | (11) Γυάλινο ράφι |
| (4) Θήκη βουτύρου και θήκη τυριού | (12) Πινακίδα τύπου |
| (5) Γυάλινα ράφια, μεταβλητή τοποθέτηση | (13) Ψυχρότερη ζώνη |
| (6) Θήκη πόρτας για κονσέρβες, μεταβλητή τοποθέτηση | (14) Διαμέρισμα λαχανικών |
| (7) Γυάλινο ράφι, διαιρούμενο* | (15) Πόδι, ρυθμιζόμενο σε ύψος |
| (8) Θήκη πόρτας, μπουκάλια, μεταβλητή τοποθέτηση | (16) Λαβές μεταφοράς |

1.2 Πεδίο εφαρμογής της συσκευής

Προβλεπόμενη χρήση

Η συσκευή προορίζεται αποκλειστικά για την ψύξη τροφίμων σε οικιακό ή παρόμοιο με το οικιακό περιβάλλον. Τέτοια είναι για παράδειγμα η χρήση

Η συσκευή δεν είναι κατάλληλη για την κατάψυξη τροφίμων.

- σε κουζίνες προσωπικού, σε ξενώνες με πρωινό,
- από πελάτες σε ενοικιαζόμενα αγροκτήματα, ξενοδοχεία, μοτέλ και άλλα καταλύματα,
- σε κέτερινγκ ή παρόμοια υπηρεσία χονδρικού εμπορίου.

Η συσκευή προορίζεται για χρήση ως εντοιχισμένη συσκευή.

Απαγορεύεται οποιοδήποτε άλλο είδος χρήσης.

Προβλέψιμη αδόκιμη χρήση

Οι παρακάτω χρήσεις απαγορεύονται ρητά:

- Αποθήκευση και ψύξη φαρμάκων, πλάσματος αίματος, εργαστηριακώνσκευασμάτων ή παρόμοιων ουσιών και προϊόντων που υπόκεινται στην οδηγία για ιατρικά προϊόντα 2007/47/EK
- χρήση σε περιοχές με κίνδυνο έκρηξης

Η εσφαλμένη χρήση της συσκευής μπορεί να προκαλέσει ζημιές στα αποθηκευμένα είδη ή να οδηγήσει στην αλλοίωσή τους.

Κατηγορίες κλίματος

Η συσκευή έχει σχεδιαστεί, ανάλογα με την κατηγορία κλίματος, για λειτουργία μέσα σε συγκεκριμένα όρια θερμοκρασίας περιβάλλοντος. Η κατηγορία κλίματος που αντιστοιχεί στη συσκευή σας αναφέρεται στην πινακίδα τύπου.

Υπόδειξη

► Για την εξασφάλιση μιας απρόσκοπτης λειτουργίας, τηρείτε τις αναφερόμενες θερμοκρασίες περιβάλλοντος.

Κατηγορία κλίματος	για θερμοκρασίες περιβάλλοντος από
SN	10 °C έως 32 °C
N	16 °C έως 32 °C
ST	16 °C έως 38 °C
T	16 °C έως 43 °C

1.3 Συμμόρφωση

Το κύκλωμα του ψυκτικού έχει ελεγχθεί ως προς τη στεγανότητα. Η συσκευή συμμορφώνεται με τους σχετικούς κανο-

νισμούς ασφαλείας καθώς και με τις οδηγίες 2014/35/EE, 2014/30/EE, 2009/125/EK, 2011/65/EE και 2010/30/EE.

1.4 Δεδομένα προϊόντος

Τα δεδομένα προϊόντος συνοδεύουν τη συσκευή σύμφωνα με τον κανονισμό (EE) 2017/1369. Το πλήρες δελτίο πληροφοριών για το προϊόν είναι διαθέσιμο για λήψη στον ιστότοπο της Liebherr στην ενότητα λήψεων αρχείων.

1.5 Βάση δεδομένων EPREL

Από 1η Μαρτίου 2021, οι πληροφορίες για τη σήμανση καταπόνησης ενέργειας και τις απαιτήσεις οικολογικού σχεδιασμού υπάρχουν στην ευρωπαϊκή βάση δεδομένων προϊόντων (EPREL). Πρόσβαση στη βάση δεδομένων προϊόντων έχετε από τον σύνδεσμο <https://eprel.ec.europa.eu/>. Σας ζητείται να εισάγετε το αναγνωριστικό του μοντέλου. Το αναγνωριστικό του μοντέλου αναγράφεται στην πινακίδα τύπου.

1.6 Διαστάσεις τοποθέτησης

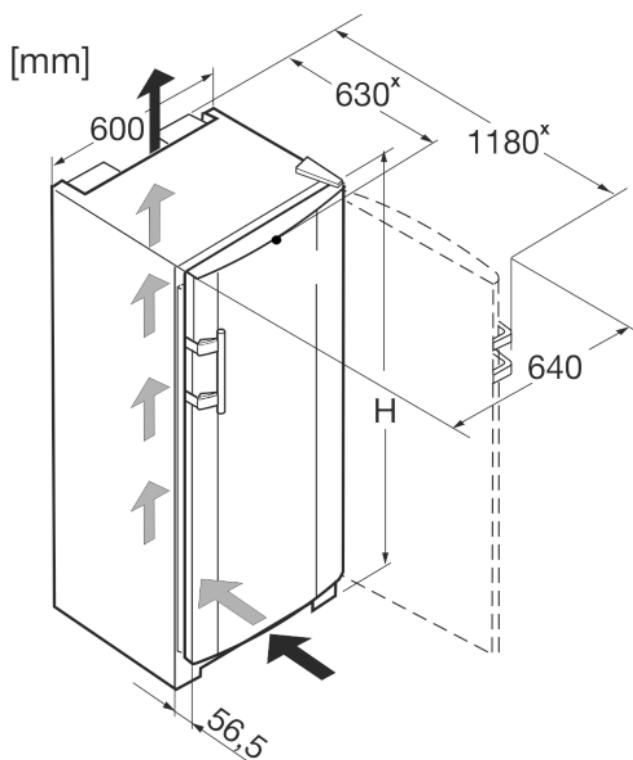


Fig. 2

Όνομασία	H (mm)
K 36..., KP 36..., KPesf 36..	1655
K 42..., KP(esf) 42..., SK(esf) 42..	1852

* Σε συσκευές που συνοδεύονται από αποστάτες τοίχου, η διάσταση αυξάνεται κατά 35 mm (βλέπε 4.2 Τοποθέτηση συσκευής).

1.7 Εξοικονόμηση ενέργειας

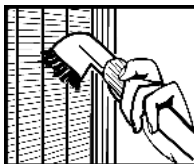
- Φροντίστε να υπάρχει πάντα καλός αερισμός και εξαερισμός. Μην καλύπτετε τα ανοίγματα ή τα πλέγματα εξαερισμού.
- Διατηρείτε πάντα ελεύθερα τα ανοίγματα του ανεμιστήρα.
- Μην τοποθετείτε τη συσκευή σε θέση με άμεση ηλιακή ακτινοβολία ή δίπλα σε κουζίνα, θερμαντικό σώμα ή άλλη παρόμοια συσκευή.

Γενικές οδηγίες ασφαλείας

- Η κατανάλωση ενέργειας εξαρτάται από τις συνθήκες τοποθέτησης π.χ. τη θερμοκρασία περιβάλλοντος (βλέπε 1.2 Πεδίο εφαρμογής της συσκευής) . Σε περίπτωση θερμότερης θερμοκρασίας του περιβάλλοντος ενδέχεται να αλλάξει η κατανάλωση ενέργειας.
- Ανοίγετε τη συσκευή για όσο το δυνατόν μικρότερο διάστημα.
- Όσο πιο χαμηλά είναι ρυθμισμένη η θερμοκρασία, τόσο μεγαλύτερη είναι η κατανάλωση ενέργειας.
- Τοποθετείτε τα τρόφιμα ταξινομημένα (βλέπε 1 Η συσκευή με μία ματιά) .
- Φυλάσσετε όλα τα τρόφιμα καλά συσκευασμένα και καλυμμένα. Αποτρέπεται ο σχηματισμός πάχνης.
- Αφαιρείτε τρόφιμα μόνο για όσο χρόνο απαιτείται, ώστε να μην θερμαίνονται πολύ.
- Τοποθέτηση ζεστών φαγητών: αφήστε τα πρώτα να φτάσουν σε θερμοκρασία δωματίου.

Η συσσώρευση σκόνης αυξάνει την κατανάλωση ενέργειας:

- Πρέπει να αφαιρείται η σκόνη από την ψυκτική μηχανή με θερμικό εναλλάκτη - μεταλλικό πλέγμα στο πίσω τμήμα της συσκευής - μια φορά το χρόνο.



2 Γενικές οδηγίες ασφαλείας

Κίνδυνοι για το χρήστη:

- Αυτή η συσκευή μπορεί να χρησιμοποιηθεί από παιδιά, καθώς και από άτομα με μειωμένες φυσικές, αισθητικές ή νοητικές ικανότητες ή έλλειψη εμπειρίας και γνώσης, όταν επιβλέπονται ή έχουν ενημερωθεί σχετικά με την ασφαλή χρήση της συσκευής και κατανοούν τους κινδύνους που απορρέουν από αυτή. Τα παιδιά δεν επιτρέπεται να παίζουν με τη συσκευή. Ο καθαρισμός και η συντήρηση χρήστη δεν επιτρέπεται να πραγματοποιούνται από παιδιά χωρίς επίβλεψη. Παιδιά ηλικίας 3-8 ετών επιτρέπεται να γεμίζουν και να αδειάζουν τη συσκευή. Πρέπει να κρατάτε μακριά από τη συσκευή παιδιά κάτω των 3 ετών, εφόσον δεν επιβλέπονται διαρκώς.
- Εάν αποσυνδεθεί η συσκευή από το ηλεκτρικό δίκτυο, πρέπει να πιάνετε πάντα από το φισ. Μην τραβάτε από το καλώδιο.
- Σε περίπτωση βλάβης, τραβήξτε το φισ από την πρίζα ή κλείστε την ασφάλεια.
- Μην προκαλείτε ζημιές στο καλώδιο τροφοδοσίας. Μην λειτουργείτε τη συσκευή με ελαττωματικό καλώδιο τροφοδοσίας.
- Κάθε επισκευή ή επέμβαση στη συσκευή και στο μετασχηματιστή του καλωδίου παροχής ρεύματος πρέπει να εκτελείται μόνο από το τμήμα εξυπηρέτησης πελατών ή από άλλο κατάλληλα εκπαιδευμένο ειδικό προσωπικό.

- Τοποθετείτε, συνδέετε και διαθέτετε τη συσκευή στα απορρίμματα μόνο σύμφωνα με τις οδηγίες στο εγχειρίδιο χρήσης.
- Φυλάξτε το παρόν εγχειρίδιο σε ένα ασφαλές σημείο και φροντίστε να μεταβιβαστεί στον επόμενο χρήστη της συσκευής.

Κίνδυνος πυρκαγιάς:

- Το περιεχόμενο ψυκτικό (στοιχεία στην πινακίδα τύπου) είναι φιλικό προς το περιβάλλον, αλλά εύφλεκτο. Εάν διαρρεύσει ψυκτικό μπορεί να αναφλεγεί.
 - Μην προκαλείτε ζημιές στις σωληνώσεις του κυκλώματος ψύξης.
 - Μην χρησιμοποιείτε πηγές ανάφλεξης στο εσωτερικό της συσκευής.
 - Μην χρησιμοποιείτε ηλεκτρικές συσκευές στον εσωτερικό χώρο της συσκευής (π.χ. ατμοκαθαριστές, συσκευές θέρμανσης, συσκευές παγωτού κτλ.).
 - Εάν διαρρεύσει ψυκτικό: Απομακρύνετε γυμνές φλόγες ή πηγές ανάφλεξης που βρίσκονται κοντά στο σημείο της διαρροής. Αερίστε καλά τον χώρο. Ενημερώστε το τμήμα εξυπηρέτησης πελατών.
- Μην αποθηκεύετε στη συσκευή εκρηκτικές ουσίες και εύφλεκτα υλικά, όπως π.χ. βουτάνιο, προπάνιο, πεντάνιο κλπ. Μπορείτε να αναγνωρίσετε αυτά τα σπρέι από τις αναγραφόμενες πληροφορίες περιεχομένων ή το σύμβολο της φλόγας. Τυχόν αέρια που θα διαρρεύσουν θα μπορούσαν να αναφλεγούν στα ηλεκτρικά μέρη της συσκευής.
- Κρατάτε μακριά από τη συσκευή αναμμένα κεριά, αναμμένες λάμπες και άλλα αντικείμενα με γυμνές φλόγες, ώστε να μην προκληθεί από αυτά ανάφλεξη της συσκευής.
- Αποθηκεύετε οινοπνευματώδη ποτά ή άλλα δοχεία που περιέχουν οινόπνευμα μόνο ερμητικά κλειστά. Το οινόπνευμα που ενδέχεται να διαρρεύσει, μπορεί να αναφλεγεί από ηλεκτρικά εξαρτήματα.

Κίνδυνος πτώσης και ανατροπής:

- Μην πατάτε επάνω στη βάση, τα συρτάρια, τις πόρτες κλπ. και μην τα χρησιμοποιείτε για στήριξη. Αυτό ισχύει ιδίως για τα παιδιά.

Κίνδυνος τροφικής δηλητηρίασης:

- Μην καταναλώνετε ληγμένα τρόφιμα.

Κίνδυνος κρουσπαγήματος, μουδιάσματος και πόνων:

- Αποφεύγετε παρατεταμένη επαφή του δέρματος με ψυχρές επιφάνειες ή παγω-

μένα/κατεψυγμένα είδη ή λαμβάνετε κατάλληλα μέτρα, π.χ. χρήση γαντιών.

Κίνδυνος τραυματισμού και ζημιάς:

- Από καυτό ατμό μπορεί να προκληθούν τραυματισμοί. Μην χρησιμοποιείτε για την απόψυξη ηλεκτρικές συσκευές θέρμανσης ή ατμοκαθαριστές, γυμνές φλόγες ή σπρέι απόψυξης.
- Μην απομακρύνετε τον πάγο με αιχμηρά αντικείμενα.

Κίνδυνος σύνθλιψης:

- Όταν ανοίγετε και κλείνετε την πόρτα μην βάζετε τα χέρια στον μεντεσέ. Ενδέχεται να παγιδευτούν τα δάχτυλα.

Σύμβολα στη συσκευή:



Το σύμβολο μπορεί να βρίσκεται στον συμπιεστή. Αναφέρεται στο λάδι που περιέχει ο συμπιεστής και παραπέμπει στον εξής κίνδυνο: Ενδέχεται να είναι θανατηφόρο σε περίπτωση κατάποσης και εισχώρησης στις αναπνευστικές οδούς. Αυτή η υπόδειξη έχει σημασία μόνο για την ανακύκλωση. Στην κανονική λειτουργία δεν υπάρχει κανένας κίνδυνος.



Το σύμβολο βρίσκεται στον συμπιεστή και επισημαίνει τον κίνδυνο από εύφλεκτα υλικά. Μην αφαιρείτε το αυτοκόλλητο.



Αυτό ή ένα παρόμοιο αυτοκόλλητο μπορεί να υπάρχει στην πίσω πλευρά της συσκευής. Αναφέρεται στα αφρώδη πάνελ στην πόρτα καυή στο περιβλήμα. Αυτή η υπόδειξη έχει σημασία μόνο για την ανακύκλωση. Μην αφαιρείτε το αυτοκόλλητο.

Προσέξτε τις ειδικές υποδείξεις στα υπόλοιπα κεφάλαια:

	ΚΙΝΔΥΝΟΣ	επισημαίνει μια άμεσα επικίνδυνη κατάσταση, η οποία έχει ως συνέπεια το θάνατο ή σοβαρούς τραυματισμούς, εάν δεν αποτραπεί.
	ΠΡΟΕΙΔΟΠΟΙΗΣΗ	επισημαίνει μια επικίνδυνη κατάσταση, η οποία θα μπορούσε να έχει ως συνέπεια το θάνατο ή σοβαρούς τραυματισμούς, εάν δεν αποτραπεί.
	ΠΡΟΦΥΛΑΞΗ	επισημαίνει μια επικίνδυνη κατάσταση, η οποία θα μπορούσε να έχει ως συνέπεια το ελαφρούς ή μέτριους τραυματισμούς, εάν δεν αποτραπεί.
	ΠΡΟΣΟΧΗ	επισημαίνει μια επικίνδυνη κατάσταση, η οποία θα μπορούσε αν έχει ως συνέπεια υλικές ζημιές, εάν δεν αποτραπεί.
	Υπόδειξη	επισημαίνει χρήσιμες υποδείξεις και συμβουλές.

3 Στοιχεία χειρισμού και ενδείξεων

3.1 Στοιχεία χειρισμού και ελέγχου

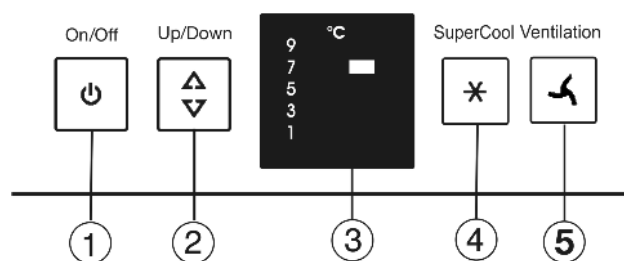


Fig. 3

- (1) Πλήκτρο On/Off (4) Πλήκτρο SuperCool
(2) Πλήκτρο ρύθμισης (5) Πλήκτρο εξαερισμού
(3) Ένδειξη θερμοκρασίας

3.2 Ένδειξη θερμοκρασίας

Στην κανονική λειτουργία εμφανίζεται:

- η ρυθμισμένη θερμοκρασία ψύξης

Η ένδειξη θερμοκρασίας αναβοσβήνει:

- η ρύθμιση θερμοκρασίας μεταβάλλεται

4 Έναρξη λειτουργίας

4.1 Μεταφορά συσκευής

- ▶ Μεταφέρετε τη συσκευή μέσα στη συσκευασία.
- ▶ Μεταφέρετε τη συσκευή όρθια.
- ▶ Μη μεταφέρετε τη συσκευή μόνη της.

4.2 Τοποθέτηση συσκευής



ΠΡΟΕΙΔΟΠΟΙΗΣΗ

Κίνδυνος πυρκαγιάς λόγω υγρασίας!

Εάν βραχούν τα εξαρτήματα, από τα οποία διέρχεται ηλεκτρικό ρεύμα, ή το καλώδιο σύνδεσης στο ηλεκτρικό δίκτυο, μπορεί να προκληθεί βραχυκύκλωμα.

- ▶ Η συσκευή έχει σχεδιαστεί για χρήση σε κλειστούς χώρους. Μην χρησιμοποιείτε τη συσκευή σε ανοιχτούς χώρους ή σε σημεία με υγρασία και περιοχές που εκτινάσσονται σταγονίδια νερού.



ΠΡΟΕΙΔΟΠΟΙΗΣΗ

Κίνδυνος πυρκαγιάς λόγω βραχυκυκλώματος!

Αν το καλώδιο ρεύματος/το φιν ρευματοληψίας της συσκευής ή μιας άλλης συσκευής έρχεται σε επαφή με την πίσω πλευρά της συσκευής, το καλώδιο ρεύματος/το φιν μπορεί να υποστεί ζημιά από τους κραδασμούς της συσκευής με αποτέλεσμα την πρόκληση βραχυκυκλώματος.

- ▶ Τοποθετήστε τη συσκευή έτσι ώστε να μην είναι σε επαφή με κανένα φιν ή καλώδιο ρεύματος.
- ▶ Μη συνδέετε ούτε την ίδια τη συσκευή ούτε άλλες συσκευές σε πρίζες που βρίσκονται στην περιοχή του πίσω μέρους της συσκευής.



ΠΡΟΕΙΔΟΠΟΙΗΣΗ

Κίνδυνος πυρκαγιάς λόγω ψυκτικού υγρού!

Το περιεχόμενο ψυκτικό είναι φιλικό προς το περιβάλλον, αλλά εύφλεκτο. Εάν διαρρεύσει ψυκτικό μπορεί να αναφλεγεί.

- ▶ Μην προκαλείτε ζημιές στις σωληνώσεις του κυκλώματος ψύξης.



ΠΡΟΕΙΔΟΠΟΙΗΣΗ

Κίνδυνος πυρκαγιάς και ζημιών!

- ▶ Μην τοποθετείτε επάνω στη συσκευή άλλες συσκευές που εκπέμπουν θερμότητα, π.χ. φούρνο μικροκυμάτων, τοσττέρα, κλπ.!



ΠΡΟΕΙΔΟΠΟΙΗΣΗ

Κίνδυνος πυρκαγιάς και πρόκλησης ζημιάς λόγω μπλοκαρισμένων ανοιγμάτων αερισμού!

- ▶ Διατηρείτε πάντα ελεύθερα τα ανοίγματα αερισμού. Φροντίστε να υπάρχει πάντα καλός αερισμός και εξαερισμός!

Εάν η συσκευή σας δεν είναι Side-by-Side (SBS):*

ΠΡΟΣΟΧΗ

Κίνδυνος πρόκλησης ζημιάς λόγω συμπύκνωσης νερού!*

- ▶ Μην τοποθετείτε τη συσκευή ακριβώς δίπλα από άλλο ψυγειοκαταψύκτη.

Υπόδειξη

Σε περίπτωση τοποθέτησης περισσότερων συσκευών τη μία δίπλα στην άλλη, αφήστε μια απόσταση 100mm ανάμεσα στις συσκευές. Εάν δεν τηρήσετε αυτή την απόσταση, θα σχηματίζονται υδρατμοί ανάμεσα στα πλευρικά τοιχώματα των συσκευών.*

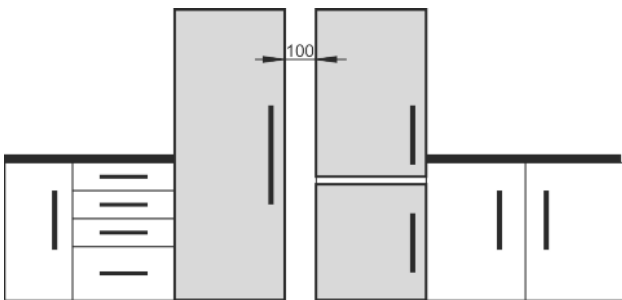


Fig. 4*

- Σε περίπτωση βλάβης της συσκευής επικοινωνήστε επειγόντως - πριν τη σύνδεση - με τον προμηθευτή.
- Το δάπεδο στη θέση της συσκευής πρέπει να είναι οριζόντιο και επίπεδο.
- Μην τοποθετείτε τη συσκευή σε θέση με άμεση επίδραση ηλιακής ακτινοβολίας ή δίπλα σε κουζίνα, θερμαντικό σώμα ή άλλη παρόμοια συσκευή.
- Τοποθετήστε τη συσκευή με την πίσω πλευρά και σε περίπτωση χρήσης των συνοδευτικών αποστατών τοίχου (βλέπε κάτω), με αυτούς πάντοτε απευθείας στον τοίχο.
- Η συσκευή επιτρέπεται να μετακινείται μόνο όταν είναι άδεια.
- Το κάτω μέρος της συσκευής, πρέπει να έχει το ίδιο ύψος με το υπόλοιπο δάπεδο.

- Μην τοποθετείτε τη συσκευή χωρίς βοήθεια.
- Όσο περισσότερο ψυκτικό υπάρχει στη συσκευή, τόσο μεγαλύτερος πρέπει να είναι ο χώρος στον οποίο βρίσκεται η συσκευή. Σε πολύ μικρούς χώρους μπορεί να σχηματιστεί εύφλεκτο μείγμα αερίου-αέρα σε περίπτωση διαρροής. Ανά 8 g ψυκτικού πρέπει ο χώρος τοποθέτησης να είναι τουλάχιστον 1 m³. Στοιχεία για το περιεχόμενο ψυκτικό υπάρχουν στην πινακίδα τύπου στο εσωτερικό της συσκευής.

- ▶ Αφαιρέστε το καλώδιο σύνδεσης από την πίσω πλευρά της συσκευής. Αφαιρέστε επίσης και την υποδοχή συγκράτησης καλωδίου, διαφορετικά προκύπτουν θόρυβοι λόγω κραδασμών!

ΠΡΟΣΟΧΗ

Οι πόρτες από ανοξείδωτο χάλυβα διαθέτουν μια επικάλυψη επιφάνειας υψηλής ποιότητας και δεν επιτρέπεται να καθαρίζονται με τη μέθοδο καθαρισμού που περιλαμβάνεται στη συσκευασία.*

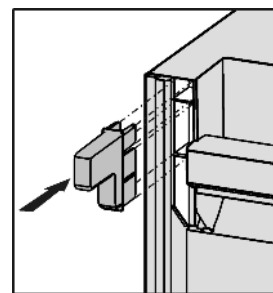


Διαφορετικά θα διαβρωθεί η επικάλυψη επιφάνειας.

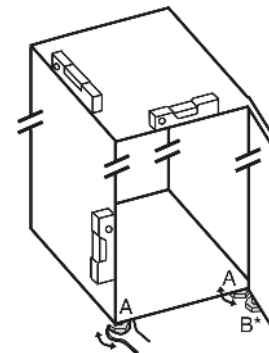
- ▶ Σκουπίστε τις επιστρωμένες **επιφάνειες της πόρτας** αποκλειστικά με μαλακό, καθαρό πανί.
- ▶ Εφαρμόστε ένα μέσο περιποίησης ανοξείδωτου χάλυβα μόνο στα **πλευρικά τοιχώματα από ανοξείδωτο χάλυβα**, ομοιόμορφα και με κυκλικές κινήσεις. Έτσι θα είναι ευκολότερος ο μεταγενέστερος καθαρισμός.
- ▶ Σκουπίστε τα **βαμμένα πλευρικά τοιχώματα** αποκλειστικά με μαλακό, καθαρό πανί.
- ▶ Αφαιρέστε τις προστατευτικές μεμβράνες από τις διακοσμητικές ράβδους.
- ▶ Αφαιρέστε όλες τις ασφάλειες μεταφοράς.

Για να επιτευχθεί η δηλωμένη κατανάλωση ενέργειας, πρέπει να χρησιμοποιούνται οι αποστάτες, που συνοδεύουν ορισμένες συσκευές. Έτσι αυξάνεται το βάθος της συσκευής κατά περίπου 35 mm. Η συσκευή λειτουργεί πλήρως χωρίς τη χρήση των αποστατών, έχει όμως ελαφρώς αυξημένη κατανάλωση ενέργειας.

- ▶ Σε μία συσκευή που συνοδεύεται από αποστάτες τοίχου, εγκαθιστάτε αυτούς τους αποστάτες στην πίσω πλευρά της συσκευής, αριστερά και δεξιά στην επάνω πλευρά.



- ▶ Απορρίψτε τη συσκευασία. (βλέπε 4.5 Απορρίψτε τη συσκευασία).
- ▶ Χρησιμοποιήστε το παρεχόμενο κλειδί και ένα αλφάδι για να ευθυγραμμίσετε τη συσκευή σε σταθερή και οριζόντια θέση μέσω των ρυθμιζόμενων ποδιών (A).
- ▶ Έπειτα στερεώστε την πόρτα: Ξεβιδώστε το ρυθμιζόμενο πόδι από το στήριγμα εδράνου (B), μέχρι να ακουμπήσει στο δάπεδο, έπειτα στρέψτε το ακόμα 90°.



Εάν μια συσκευή Side-by-Side (S...) τοποθετηθεί μαζί με μια δεύτερη συσκευή (ως συνδυασμός SBS):*

- ▶ Προχωρήστε σύμφωνα με το εγχειρίδιο τοποθέτησης συνδυασμού Side-by-Side. (σακουλάκι εξαρτημάτων του ψυγειοκαταψύκτη SBS ή/και της συσκευής με τμήμα κατάψυξης)*

Υπόδειξη

- Καθαρίστε τη συσκευή (βλέπε 6.2 Καθαρισμός συσκευής).

Όταν η συσκευή τοποθετείται σε περιβάλλον με πολύ υγρασία, μπορεί να δημιουργηθεί συμπύκνωση νερού στην εξωτερική πλευρά της συσκευής.

- Προσέχετε να εξασφαλίζεται πάντα καλός αερισμός και εξαερισμός στο σημείο τοποθέτησης της συσκευής.

4.3 Αλλαγή φοράς ανοίγματος πόρτας

Εάν χρειάζεται μπορείτε να αλλάξετε τη φορά ανοίγματος της πόρτας:

ΠΡΟΣΟΧΗ

Κίνδυνος πρόκλησης ζημιών σε συσκευές Side-by-Side λόγω συμπύκνωσης νερού!*

Εάν μια συσκευή Side-by-Side (S...) τοποθετηθεί μαζί με μια δεύτερη συσκευή (ως συνδυασμός SBS), πρέπει να παραμείνει η φορά ανοίγματος της πόρτας στην κατάσταση παράδοσης.

- Μην αλλάζετε τη φορά ανοίγματος της πόρτας.

Βεβαιωθείτε ότι διαθέτετε τα ακόλουθα εργαλεία:

- Torx® 25
- Torx® 15
- Κατσαβίδι
- ενδεχομένως ηλεκτρικό κατσαβίδι
- ενδεχομένως δεύτερο άτομο για τις εργασίες συναρμολόγησης

4.3.1 Αφαίρεση πόρτας

Υπόδειξη

- Αφαιρέστε τα τρόφιμα από τις θήκες της πόρτας πριν αφαιρεθεί η πόρτα, ώστε να μην πέσουν τα τρόφιμα.

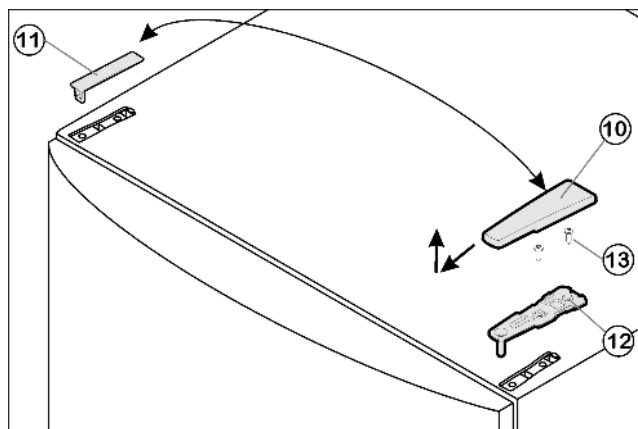


Fig. 5

- Κλείστε την πόρτα.
- Αφαιρέστε το κάλυμμα Fig. 5 (10) προς τα εμπρός και επάνω.
- Ανασηκώστε το κάλυμμα Fig. 5 (11).



ΠΡΟΦΥΛΑΞΗ

Υπάρχει κίνδυνος τραυματισμού εν η πόρτα γείρει προς τα έξω!

- Στερεώστε καλά την πόρτα.
- Τοποθετήστε προσεκτικά την πόρτα.
- Ξεβιδώστε το επάνω στήριγμα εδράνου Fig. 5 (12) (2 βίδες Torx® 25) Fig. 5 (13) και τραβήξτε το προς τα επάνω.
- Σηκώστε την πόρτα και ακουμπήστε την στην άκρη.

4.3.2 Αλλαγή θέσης εξαρτημάτων έδρασης

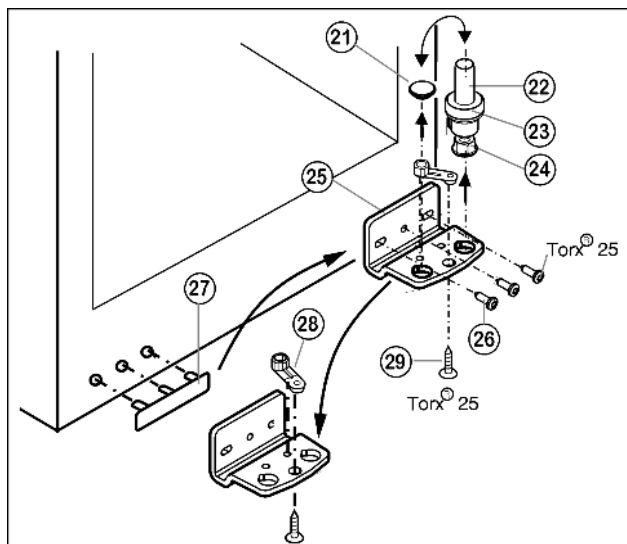


Fig. 6

- Αφαιρέστε τελείως τραβώντας προς τα επάνω τον πείρο Fig. 6 (22), με τη ροδέλα Fig. 6 (23) και το ρυθμιζόμενο πόδι Fig. 6 (24).
- Ανασηκώστε την τάπα Fig. 6 (21).
- Ξεβιδώστε το στήριγμα Fig. 6 (25) Fig. 6 (26).
- Ξεβιδώστε το εξάρτημα έδρασης Fig. 6 (28) Fig. 6 (29) και μεταφέρετε το στην απέναντι οπή υποδοχής του στηρίγματος, βιδώστε το ξανά.
- Ανασηκώστε προσεκτικά το κάλυμμα στην πλευρά της λαβής Fig. 6 (27) και μεταφέρετε το στην απέναντι πλευρά.
- Βιδώστε ξανά το στήριγμα Fig. 6 (25) στη νέα πλευρά του μεντεσέ χρησιμοποιώντας ενδεχομένως επαναφορτιζόμενο κατσαβίδι (**μκ 4 Nm**).
- Τοποθετήστε ξανά την τάπα Fig. 6 (21) στην άλλη οπή.
- Τοποθετήστε ξανά τον πείρο Fig. 6 (22) πλήρη, μαζί με τη ροδέλα και το ρυθμιζόμενο πόδι. Βεβαιωθείτε ότι το εκκεντρο ασφάλισης είναι στραμμένο προς τα πίσω.

4.3.3 Αλλαγή θέσης λαβής

- Μεταφέρετε το ελατηριωτό κλιπ Fig. 7 (31): Πιέστε κάτω το ρύγχος ασφάλισης και αφαιρέστε το ελατηριωτό κλιπ τραβώντας το.
- Πιέστε το ελατηριωτό κλιπ στη νέα πλευρά μεντεσέ στη θέση του έως ότου ασφαλίσει.

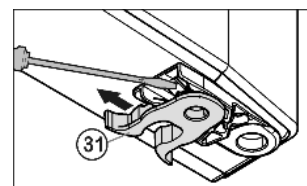


Fig. 7

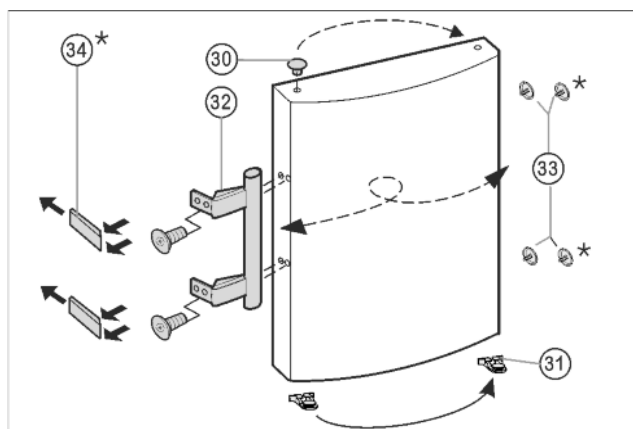


Fig. 8

- Αφαιρέστε ανασηκώνοντας την τάπα Fig. 8 (33) από το κουζινοέτο πόρτας και τοποθετήστε τη στην άλλη πλευρά.

Έναρξη λειτουργίας

- ▶ Αφαιρέστε τη λαβή της πόρτας *Fig. 8 (32)*, την τάπα *Fig. 8 (33)* και τις πλάκες πίεσης* *Fig. 8 (34)* και μεταφέρετε τα στην απέναντι πλευρά.
- ▶ Κατά την τοποθέτηση των πλακών πίεσης στην απέναντι πλευρά προσέξτε ώστε να κουμπώσουν σωστά.*

4.3.4 Τοποθέτηση πόρτας

- ▶ Τοποθετήστε την πόρτα από πάνω στον κάτω πείρο *Fig. 6 (22)*.
- ▶ Κλείστε την πόρτα.
- ▶ Τοποθετήστε το επάνω στήριγμα εδράνου *Fig. 5 (12)* στη νέα πλευρά μεντεσέ της πόρτας.
- ▶ Βιδώστε καλά το επάνω στήριγμα *Fig. 5 (12)* (με 4 Nm) (2 βίδες Torx® 25) *Fig. 5 (13)*. Τρυπήστε ενδεχομένως λίγο τις οπές για τις βίδες ή χρησιμοποιήστε επαναφορτιζόμενο κατσαβίδι.
- ▶ Ασφαλίστε το κάλυμμα *Fig. 5 (10)* και το κάλυμμα *Fig. 5 (11)* στην απέναντι πλευρά.

4.3.5 Ευθυγράμμιση πόρτας

- ▶ Ευθυγραμμίστε ενδεχομένως την πόρτα μέσω των δύο μακρόστενων οπών στο κάτω στήριγμα *Fig. 6 (25)* και ευθυγραμμίστε πρόσωπο με το περίβλημα της συσκευής. Για τον σκοπό αυτό ξεβιδώστε τη μεσαία βίδα.



ΠΡΟΕΙΔΟΠΟΙΗΣΗ

Κίνδυνος τραυματισμού λόγω κλίσης της πόρτας προς τα έξω!

Εάν τα εξαρτήματα εδράνου δεν έχουν βιδωθεί αρκετά σφιχτά, η πόρτα μπορεί να γέρνει προς τα έξω. Αυτό μπορεί να οδηγήσει σε σοβαρούς τραυματισμούς. Επίσης, η πόρτα ενδεχομένως δεν κλείνει και δεν ψύχει σωστά η συσκευή.

- ▶ Βιδώστε τα στηρίγματα εδράνου με 4 Nm.
- ▶ Ελέγξτε και ενδεχομένως συσφίξτε όλες τις βίδες.

4.4 Εντοιχισμένη τοποθέτηση στην κουζίνα

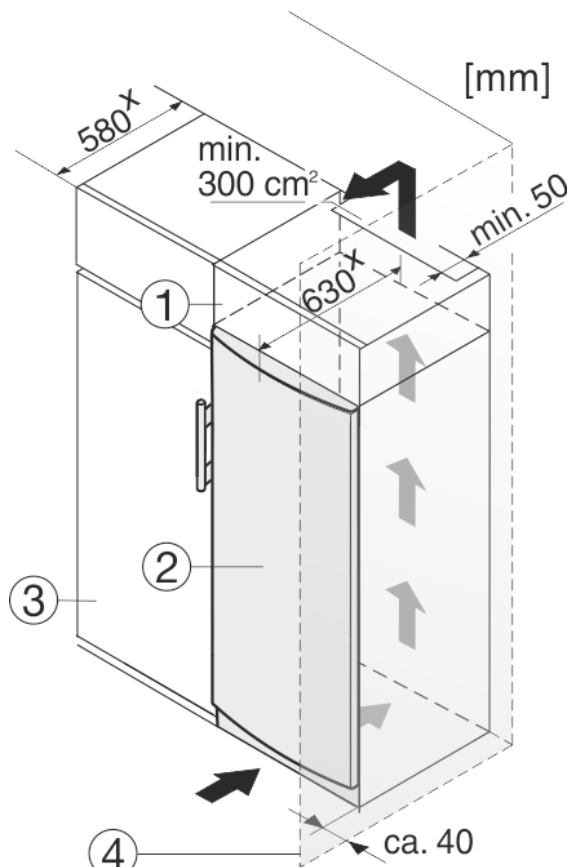


Fig. 9

- (1) Ντουλάπι κάλυψης (3) Ντουλάπι κουζίνας
(2) Συσκευή (4) Τοίχος

* Σε συσκευές που συνοδεύονται από αποστάτες τοίχου η διάσταση αυξάνεται κατά 35 mm (βλέπε 4.2 Τοποθέτηση συσκευής).

Η συσκευή μπορεί να εντοιχιστεί σε ντουλάπια κουζίνας. Για να προσαρμόσετε το ύψος της συσκευής *Fig. 9 (2)* στο ύψος των εντοιχισμένων ντουλαπιών, μπορείτε να προσθέσετε ένα ντουλάπι κάλυψης *Fig. 9 (1)* πάνω από τη συσκευή.

Για την τοποθέτηση σε κανονικά ντουλάπια κουζίνας (μεγ. βάθος 580 mm) η συσκευή μπορεί να τοποθετηθεί κατευθείαν δίπλα στο ντουλάπι της κουζίνας *Fig. 9 (3)*. Η συσκευή προεξέχει από την πρόσοψη των ντουλαπιών κουζίνας κατά 34 mm * στις πλευρές και στο κέντρο της συσκευής 50 mm *.

ΠΡΟΣΟΧΗ

Κίνδυνος πρόκλησης ζημιών από υπερθέρμανση λόγω ανεπαρκούς αερισμού!

Όταν ο αερισμός είναι ανεπαρκής μπορεί να υποστεί ζημιές ο συμπιεστής.

- ▶ Εξασφαλίζεται επαρκής αερισμός.
- ▶ Λαμβάνετε υπόψη τις απαιτήσεις αερισμού.

Απαιτήσεις αερισμού:

- Στην πίσω πλευρά του ντουλαπιού κάλυψης και σε όλο το πλάτος του θα πρέπει να παρέχεται ένα κενό εξαγωγής αέρα βάθους τουλάχιστον 50 mm.
- Η διατομή αερισμού κάτω από την οροφή του χώρου πρέπει να ανέρχεται σε τουλάχιστον 300 cm².
- Όσο μεγαλύτερη είναι η διατομή τόσο πιο οικονομική θα είναι η λειτουργία της συσκευής.

Όταν τοποθετηθεί η συσκευή με τους μεντεσέδες δίπλα σε τοίχο *Fig. 9 (4)*, η απόσταση ανάμεσα στη συσκευή και τον τοίχο πρέπει να είναι τουλάχιστον 40 mm. Αυτό αντιστοιχεί στην προεξοχή της χειρολαβής όταν η πόρτα είναι ανοιχτή.

4.5 Απορρίψτε τη συσκευασία



ΠΡΟΕΙΔΟΠΟΙΗΣΗ

Κίνδυνος ασφυξίας από το υλικό συσκευασίας και τις μεμβράνες!

- ▶ Μην αφήνετε τα παιδιά να παίζουν με τα υλικά συσκευασίας.

Η συσκευασία είναι κατασκευασμένη από ανακυκλώσιμα υλικά:



- Κυματοειδές χαρτόνι/χαρτόνι
- Τμήματα από αφρώδες πολυστυρένιο
- Μεμβράνες και σακούλες από πολυαιθυλένιο
- Ιμάντες κιβωτίων από πολυπροπυλένιο
- καρφωτό ξύλινο πλαίσιο με ροδέλα από πολυαιθυλένιο*
- ▶ Μεταφέρετε το υλικό συσκευασίας σε ένα επίσημο σημείο συλλογής.

4.6 Σύνδεση συσκευής

ΠΡΟΣΟΧΗ

Ακατάλληλη σύνδεση!

Ζημιά στο ηλεκτρονικό σύστημα.

- ▶ Μην χρησιμοποιείτε μετατροπέα αυτόνομου δικτύου.
- ▶ Μην χρησιμοποιείτε φics εξοικονόμησης ενέργειας.



ΠΡΟΕΙΔΟΠΟΙΗΣΗ

Ακατάλληλη σύνδεση!

Κίνδυνος πυρκαγιάς.

- ▶ Μην χρησιμοποιείτε καλώδια προέκτασης.
- ▶ Μην χρησιμοποιείτε κλέμες.

Το είδος του ρεύματος (εναλλασσόμενο) και η τάση στο σημείο εγκατάστασης πρέπει να συμφωνούν με τις πληροφορίες στην πινακίδα στοιχείων (βλέπε 1 Η συσκευή με μία ματιά).

Η πρίζα πρέπει να είναι γειωμένη σύμφωνα με τους κανονισμούς και να προστατεύεται ηλεκτρικά με ασφάλεια. Το ρεύμα απελευθέρωσης της ασφάλειας πρέπει να βρίσκεται μεταξύ 10 A και 16 A.

Η πρίζα πρέπει να είναι εύκολα προσβάσιμη ώστε, σε περίπτωση ανάγκης, να μπορεί να αποσυνδεθεί γρήγορα η συσκευή από το ρεύμα. Πρέπει να βρίσκεται εκτός της πίσω πλευράς της συσκευής.

- ▶ Ελέγξτε την ηλεκτρική σύνδεση.
- ▶ Βάλτε το φics ρευματοληψίας στην πρίζα.



4.7 Ενεργοποίηση συσκευής

- ▶ Πατήστε το πλήκτρο On/Off Fig. 3 (1).
- ▷ Η συσκευή έχει ενεργοποιηθεί. Στην ένδειξη θερμοκρασίας εμφανίζεται η ρυθμισμένη θερμοκρασία.
- ▷ Όταν στην οθόνη ανάβουν όλα τα LED της ένδειξης θερμοκρασίας, είναι ενεργοποιημένη η λειτουργία επίδειξης. Απευθυνθείτε στο τμήμα εξυπηρέτησης πελατών.

5 Χειρισμός

5.1 Συντήρηση τροφίμων

Ακριβώς επάνω από τις φρουτολεκάνες και στο πίσω τοίχωμα οι θερμοκρασίες είναι οι χαμηλότερες. Η περιοχή στο επάνω εμπρόσθιο τμήμα και στην πόρτα είναι η πιο ζεστή.

- ▶ Τοποθετήστε τα ευπαθή τρόφιμα, όπως μαγειρεμένα φαγητά, κρέατα και αλλαντικά στην ψυχρότερη ζώνη. Τοποθετήστε στην επάνω περιοχή και στην πόρτα βούτυρο και κονσέρβες. (βλέπε 1 Η συσκευή με μία ματιά)
- ▶ Για συσκευασία χρησιμοποιήστε επαναχρησιμοποιήσιμα σκεύη από πλαστικό, μέταλλο, αλουμίνιο, γυαλί και μεμβράνες τροφίμων.
- ▶ Αποθηκεύετε ωμό κρέας ή ψάρι πάντα σε καθαρά, κλειστά δοχεία στο πιο κάτω ράφι του τμήματος ψύξης, έτσι ώστε να μην μπορεί να έρθει σε επαφή με άλλα τρόφιμα ή να στάζει πάνω τους.
- ▶ Αποθηκεύετε τα τρόφιμα που αναδίδουν ή απορροφούν οσμές και γεύσεις καθώς και τα υγρά πάντα σε δοχεία ή σκεπασμένα.
- ▶ Χρησιμοποιήστε την μπροστινή επιφάνεια του πυθμένα τμήματος συντήρησης μόνο για βραχυπρόθεσμη τοποθέτηση τροφίμων προς συντήρηση, π.χ. κατά την τακτοποίηση ή το ξεκαθάρισμα των ειδών. Ωστόσο, μην αφήνετε σε όρθια θέση τα τρόφιμα συντήρησης, διαφορετικά μπορεί να σπρωχτούν προς τα πίσω ή να ανατραπούν κατά το κλείσιμο της πόρτας.
- ▶ Μην τοποθετείτε τα τρόφιμα πολύ στριμωγμένα μεταξύ τους, για να μπορεί να κυκλοφορεί καλά ο αέρας.

5.2 Ρύθμιση θερμοκρασίας*

Η θερμοκρασία στο τμήμα συντήρησης και κατάψυξης* εξαρτάται από τους ακόλουθους παράγοντες:

- τη συχνότητα που ανοίγει η πόρτα
- τη διάρκεια που ανοίγει η πόρτα
- τη θερμοκρασία χώρου του σημείου τοποθέτησης
- το είδος, τη θερμοκρασία και την ποσότητα των τροφίμων

Συνιστώμενη ρύθμιση θερμοκρασίας: 5 °C

Η θερμοκρασία μπορεί να αλλάξει διαδοχικά. Αν η ρύθμιση φτάσει στους 1 °C θα αρχίσει ξανά από τους 9 °C.

- ▶ Ανάκτηση λειτουργίας θερμοκρασίας: Πιέστε μια φορά το πλήκτρο ρύθμισης Fig. 3 (2).
- ▷ Στην ένδειξη θερμοκρασίας αναβοσβήνει το LED της τρέχουσας θερμοκρασίας.
- ▶ Πιέστε το πλήκτρο ρύθμισης Fig. 3 (2) μέχρι να ανάψει το LED της επιθυμητής θερμοκρασίας.

Υπόδειξη

- ▶ Πιέζοντας για περισσότερο χρόνο το πλήκτρο ρύθμισης ρυθμίζεται εντός μιας μικρής περιοχής θερμοκρασιών (π.χ.: μεταξύ 5 °C και 7 °C) ρυθμίζεται μια ελαφρώς χαμηλότερη τιμή. Στην ένδειξη θερμοκρασίας ανάβει τότε το LED της αμέσως χαμηλότερης περιοχής θερμοκρασιών.

5.3 SuperCool

Με SuperCool η συσκευή λειτουργεί στη μέγιστη ψυκτική της ικανότητα. Αυτό σας παρέχει τη δυνατότητα επίτευξης χαμηλότερων θερμοκρασιών ψύξης. Χρησιμοποιήστε SuperCool, για να ψύξετε γρήγορα μεγάλες ποσότητες τροφίμων.



Ο ανεμιστήρας μπορεί να λειτουργήσει όταν έχει ενεργοποιηθεί η λειτουργία SuperCool. Η συσκευή λειτουργεί με μέγιστη απόδοση ψύξης, έτσι μπορεί να είναι προσωρινά δυνατότεροι οι θόρυβοι του συστήματος ψύξης.

Χειρισμός

SuperCool συνοδεύεται από κάπως αυξημένη κατανάλωση ενέργειας.

5.3.1 Ενεργοποίηση SuperCool

- ▶ Πιέστε σύντομα το πλήκτρο SuperCool Fig. 3 (4).
- ▷ Το πλήκτρο SuperCool Fig. 3 (4) ανάβει.*
- ▷ Η θερμοκρασία ψύξης μειώνεται στη χαμηλότερη τιμή.
- ▷ Η λειτουργία SuperCool είναι ενεργοποιημένη.
- ▷ Η λειτουργία SuperCool απενεργοποιείται αυτόματα. Η συσκευή συνεχίζει να λειτουργεί σε κανονική λειτουργία εξοικονόμησης ενέργειας.

5.3.2 Έγκαιρη απενεργοποίηση του SuperCool

- ▶ Πιέστε σύντομα το πλήκτρο SuperCool Fig. 3 (4).
- ▷ Το πλήκτρο SuperCool Fig. 3 (4) σβήνει.*
- ▷ Το SuperCool απενεργοποιήθηκε.

5.4 Ανεμιστήρας

Με τον ανεμιστήρα μπορείτε να ψύξετε γρήγορα μια μεγάλη ποσότητα φρέσκων τροφίμων ή να επιτύχετε μια σχετικά ομοιόμορφη κατανομή θερμοκρασίας σε όλα τα επίπεδα αποθήκευσης των τροφίμων.



Η ψύξη με επανακυκλοφορία αέρα συνιστάται:

- σε υψηλές θερμοκρασίες χώρου (μεγαλύτερες από 33 °C)
- σε περίπτωση υψηλής υγρασίας

Η ψύξη με επανακυκλοφορία αέρα συνοδεύεται από κάπως αυξημένη κατανάλωση ενέργειας. Για να εξοικονομείται ενέργεια, ο ανεμιστήρας σβήνει αυτόματα όταν ανοίγει η πόρτα.

5.4.1 Ενεργοποίηση ανεμιστήρα

- ▶ Πιέστε σύντομα το πλήκτρο εξαερισμού Fig. 3 (5).
- ▷ Το πλήκτρο εξαερισμού ανάβει.
- ▷ Έχει ενεργοποιηθεί ο ανεμιστήρας. Σε ορισμένες συσκευές, ο ανεμιστήρας ενεργοποιείται μόνον όταν λειτουργεί ο συμπιεστής.

5.4.2 Απενεργοποίηση ανεμιστήρα

- ▶ Πιέστε σύντομα το πλήκτρο εξαερισμού Fig. 3 (5).
- ▷ Το πλήκτρο εξαερισμού σβήνει.
- ▷ Ο ανεμιστήρας έχει απενεργοποιηθεί.

5.5 Ράφια τροφίμων

5.5.1 Μετακίνηση ή αφαίρεση ραφιών

Τα ράφια στερεώνονται με στοπ, ώστε να μην μπορούν να τραβηχτούν προς τα εμπρός κατά λάθος.

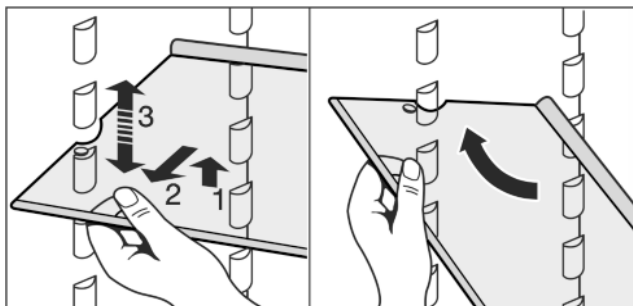


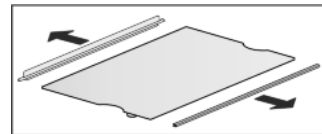
Fig. 10

- ▶ Σηκώστε το ράφι και τραβήξτε το λίγο προς τα εμπρός.
- ▶ Ρυθμίστε το ράφι σε ύψος. Για τον σκοπό αυτό μετακινήστε τις εσοχές κατά μήκος των στηριγμάτων.

- ▶ Για να το αφαιρέσετε εντελώς, τοποθετήστε το ράφι λοξά και βγάλτε το τραβώντας προς τα εμπρός.
- ▶ Ωθήστε το ράφι με το πλαίσιο τερματισμού στο πίσω μέρος να βλέπει προς τα επάνω.
- ▷ Τα τρόφιμα δεν ακουμπούν στο πίσω τοίχωμα για να παγώσουν.

5.5.2 Αποσυναρμολόγηση ραφιών

- ▶ Μπορείτε να αποσυναρμολογήσετε τα ράφια για καθαρισμό.



5.6 Χρήση χωριζόμενων επιφανειών τοποθέτησης*

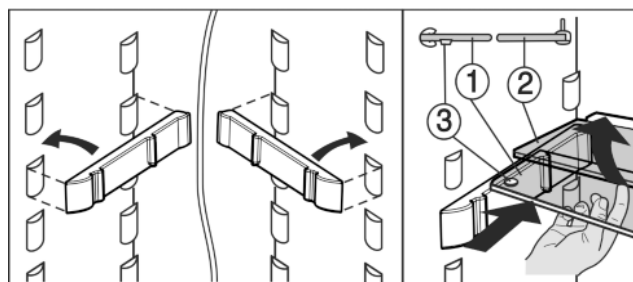


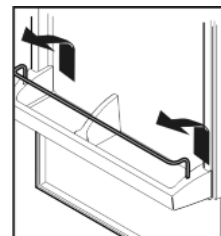
Fig. 11

- ▶ Η γυάλινη επιφάνεια (2) με το άκρο τερματισμού πρέπει να τοποθετηθεί στο πίσω μέρος.
- ▶ Η γυάλινη πλάκα (1) με τους αναστολείς εξαγωγής πρέπει να βρίσκεται στη μετωπική πλευρά, έτσι ώστε οι αναστολείς (3) να είναι στραμμένοι προς τα κάτω.

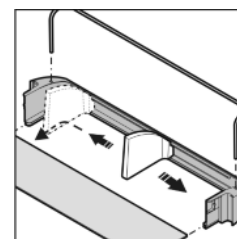
5.7 Θήκη πόρτας

5.7.1 Μετακίνηση θηκών πόρτας.

- ▶ Αφαιρέστε τη θήκη σύμφωνα με την εικόνα.



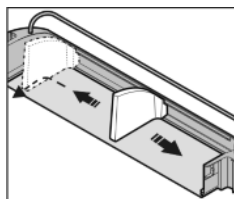
5.7.2 Αποσυναρμολόγηση θήκης πόρτας



- ▶ Μπορείτε να αποσυναρμολογήσετε τις θήκες της πόρτας για καθαρισμό.

5.8 Αφαίρεση εξαρτήματος συγκράτησης μπουκαλιών

- ▶ Αφαιρέστε το εξάρτημα συγκράτησης μπουκαλιών σύμφωνα με την εικόνα.
- ▶ Πιάνετε πάντα το εξάρτημα συγκράτησης μπουκαλιών από το πλαστικό τμήμα.



5.9 Λεκάνες λαχανικών

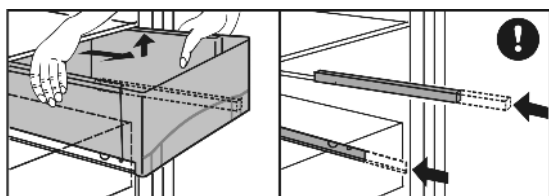


Fig. 12

Αφαίρεση λεκανών λαχανικών:

- ▶ Τραβήξτε τελείως έξω τη λεκάνη λαχανικών και ανατρέψτε τη ελαφρά προς τα εμπρός.
- ▷ Στο χαμηλότερο συρτάρι αποδεσμεύεται επιπρόσθετα η ασφάλεια συρταριών και μπορείτε να αφαιρέσετε τη λεκάνη λαχανικών.
- ▶ Εισάγετε ξανά τις τηλεσκοπικές ράγες που είναι έξω.

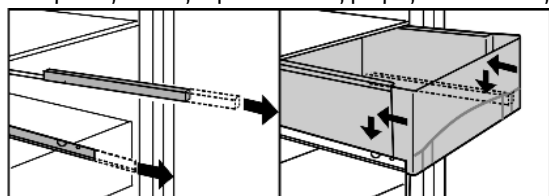


Fig. 13

Τοποθέτηση λεκανών λαχανικών:

- ▶ Τοποθετήστε τη λεκάνη λαχανικών στις τηλεσκοπικές ράγες και κινήστε τη προς τα πίσω πιέζοντας ελαφρά.
- ▷ Στο χαμηλότερο συρτάρι ασφαλίσει επιπρόσθετα η ασφάλεια συρταριών και το συρτάρι λαχανικών εφαρμόζει καλά στις τηλεσκοπικές ράγες.

6 Συντήρηση

6.1 Απόψυξη

6.1.1 Απόψυξη τμήματος συντήρησης

Το τμήμα συντήρησης κάνει αυτόματη απόψυξη. Το νερό της απόψυξης εξατμίζεται. Ο σχηματισμός σταγονιδίων νερού στο πίσω τοίχωμα είναι λειτουργικά απαραίτητος και απόλυτα φυσιολογικός.

- ▶ Καθαρίζετε τακτικά την οπή αποστράγγισης, για να είναι εφικτή η εκροή του νερού απόψυξης. (βλέπε 6.2 Καθαρισμός συσκευής)

6.2 Καθαρισμός συσκευής

Καθαρίζετε τακτικά τη συσκευή.



ΠΡΟΕΙΔΟΠΟΙΗΣΗ

Κίνδυνος τραυματισμού και πρόκλησης ζημιάς λόγω ζεστού ατμού!

Ο ζεστός ατμός μπορεί να προκαλέσει εγκαύματα και ζημιές στις επιφάνειες.

- ▶ Μη χρησιμοποιείτε συσκευές καθαρισμού με ατμό!

ΠΡΟΣΟΧΗ

Ο λάθος καθαρισμός προκαλεί ζημιές στη συσκευή!

- ▶ Μη χρησιμοποιείτε συμπυκνωμένα καθαριστικά μέσα.
- ▶ Μη χρησιμοποιείτε σφουγγάρια με τραχιά επιφάνεια ή συρμάτινο σφουγγάρι.
- ▶ Μην χρησιμοποιείτε καθαριστικά μέσα που είναι αιχμηρά, διαβρωτικά, περιέχουν άμμο, χλώριο ή οξέα.
- ▶ Μη χρησιμοποιείτε χημικούς διαλύτες.
- ▶ Μην προκαλείτε ζημιές και μην αφαιρείτε την πινακίδα στοιχείων που βρίσκεται στο εσωτερικό της συσκευής. Είναι σημαντική για την υπηρεσία εξυπηρέτησης πελατών.
- ▶ Μην κόβετε, λυγίζετε ή προκαλείτε ζημιές σε καλώδια ή άλλα εξαρτήματα.
- ▶ Μην αφήσετε να να τρέξει νερό καθαρισμού στο αυλάκι αποστράγγισης, τις γρίλιες αερισμού και στα ηλεκτρικά μέρη.
- ▶ Χρησιμοποιήστε μαλακά πανιά καθαρισμού και καθαριστικό γενικής χρήσης με ουδέτερη τιμή pH.
- ▶ Στο εσωτερικό της συσκευής χρησιμοποιείτε μόνο απορρυπαντικά και μεθόδους καθαρισμού ασφαλή για χρήση με τρόφιμα.

- ▶ **Αδειάστε τη συσκευή.**

- ▶ **Τραβήξτε το φιν από την πρίζα.**



- ▶ Καθαρίζετε τακτικά τις **γρίλιες αερισμού και εξαερισμού**.
- ▷ Η συσσώρευση σκόνης αυξάνει την κατανάλωση ενέργειας.
- ▶ Καθαρίστε τις **εξωτερικές και τις εσωτερικές επιφάνειες από πλαστικό** με το χέρι χρησιμοποιώντας χλιαρό νερό με λίγο απορρυπαντικό.

ΠΡΟΣΟΧΗ

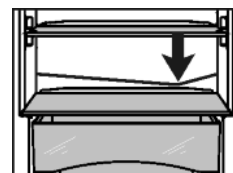
Οι πόρτες από ανοξείδωτο χάλυβα διαθέτουν μια υψηλής ποιότητας επιφανειακή επίστρωση και δεν επιτρέπεται η χρήση σε αυτές μέσω περιποίησης ανοξείδωτου χάλυβα.*



Διαφορετικά θα διαβρωθεί η επικάλυψη επιφάνειας.

- ▶ Σκουπίζετε τις **επιστρωμένες επιφάνειες πόρτας** και τα **βαμμένα πλευρικά τοιχώματα** αποκλειστικά με ένα μαλακό, καθαρό πανί. Σε περίπτωση επίμονων λεκέδων, χρησιμοποιήστε λίγο νερό ή ουδέτερο καθαριστικό. Προαιρετικά μπορεί να χρησιμοποιηθεί επίσης ένα πανί με μικροΐνες.
- ▶ Σε περίπτωση λεκέδων, καθαρίστε τα **πλευρικά τοιχώματα από ανοξείδωτο χάλυβα** με καθαριστικό για ανοξείδωτο χάλυβα που κυκλοφορεί στο εμπόριο. Έπειτα επιστρώστε ομοιόμορφα ένα μέσο περιποίησης ανοξείδωτου χάλυβα με κυκλικές κινήσεις.

- ▶ Καθαρίστε την **οπή αποστράγγισης**: Απομακρύνετε τα ιζήματα με ένα λεπτό βοηθητικό μέσο, π.χ. με μια μπατονέτα.



- ▶ Τα περισσότερα **μέρη εξοπλισμού** αποσυναρμολογούνται για καθαρισμό: βλέπε αντίστοιχο κεφάλαιο.
- ▶ Καθαρίστε τα **συρτάρια** με το χέρι χρησιμοποιώντας χλιαρό νερό και λίγο απορρυπαντικό.
- ▶ Καθαρίστε τα **υπόλοιπα μέρη του εξοπλισμού** με το χέρι χρησιμοποιώντας χλιαρό νερό με λίγο απορρυπαντικό.
- ▶ Καθαρίζετε τις **τηλεσκοπικές ράγες** μόνο με ένα ελαφρά υγρό πανί. Το γράσο στις τροχιές χρησιμεύει για λίπανση και δεν επιτρέπεται να απομακρυνθεί.

Μετά τον καθαρισμό:

- ▶ Σκουπίστε τη συσκευή και τον υπόλοιπο εξοπλισμό για να στεγνώσει.
- ▶ Συνδέστε ξανά τη συσκευή και ενεργοποιήστε τη. Όταν η θερμοκρασία φτάσει σε ικανοποιητική ψύξη:

Βλάβες

- ▶ Τοποθετήστε ξανά τα τρόφιμα.

6.3 Τμήμα εξυπηρέτησης πελατών

Ελέγξτε πρώτα, εάν μπορείτε να αποκαταστήσετε μόνοι σας τη βλάβη. (βλέπε 7 Βλάβες) . Εάν δεν είναι δυνατόν να συμβεί αυτό, απευθυνθείτε στην υπηρεσία εξυπηρέτησης πελατών. Τη διεύθυνση θα την βρείτε στον κατάλογο που σας παρέχει το τμήμα εξυπηρέτησης πελατών.



ΠΡΟΕΙΔΟΠΟΙΗΣΗ

Κίνδυνος τραυματισμού λόγω μη επαγγελματικής επισκευής!

- ▶ Κάθε επισκευή ή επέμβαση στη συσκευή και στο καλώδιο παροχής ρεύματος, η οποία δεν αναφέρεται ρητά (βλέπε 6 Συντήρηση) , πρέπει να εκτελείται μόνο από το τμήμα εξυπηρέτησης πελατών.

- ▶ Διαβάστε την περιγραφή συσκευής Fig. 14 (1), τον Αρ. σέρβις Fig. 14 (2) και τον Αρ. σειράς Fig. 14 (3) από την πινακίδα στοιχείων. Η πινακίδα στοιχείων βρίσκεται στην αριστερή εσωτερική πλευρά της συσκευής.

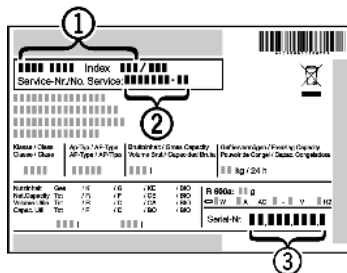


Fig. 14

- ▶ Ενημερώστε το τμήμα εξυπηρέτησης πελατών και αναφέρετε τη βλάβη, την περιγραφή της συσκευής Fig. 14 (1), τον Αρ. σέρβις Fig. 14 (2) και τον Αρ. σειράς Fig. 14 (3).
- ▷ Αυτό επιτρέπει να παρασχεθεί η τεχνική υποστήριξη γρήγορα και με ακρίβεια.
- ▶ Αφήστε τη συσκευή κλειστή, μέχρι να φτάσει η υπηρεσία εξυπηρέτησης πελατών.
- ▷ Τα τρόφιμα διατηρούνται περισσότερο διάστημα.
- ▶ Βγάλτε το φινι από την πρίζα (μην τραβάτε από το καλώδιο σύνδεσης) ή απενεργοποιήστε την ασφάλεια.

7 Βλάβες

Η συσκευή είναι σχεδιασμένη ειδικά για να έχει ασφάλεια λειτουργίας και μεγάλη διάρκεια ζωής. Αν παρόλα αυτά, παρουσιαστεί κάποια βλάβη κατά τη λειτουργία, παρακαλούμε ελέγξτε εάν αυτό οφείλεται σε σφάλμα χειρισμού. Στην περίπτωση αυτή, τα έξοδα αποκατάστασης θα βαρύνουν εσάς, ακόμη και κατά την περίοδο ισχύος της εγγύησης. Τις ακόλουθες βλάβες μπορείτε να τις αντιμετωπίσετε μόνοι σας:

Η συσκευή δεν λειτουργεί.

- Η συσκευή δεν έχει ενεργοποιηθεί.
- ▶ Ενεργοποίηση συσκευής.
- Το φινι δεν τοποθετείται σωστά στην πρίζα.
- ▶ Έλεγχος φινι.
- εάν η ασφάλεια της πρίζας δεν είναι εντάξει.
- ▶ Έλεγχος ασφάλειας.

Ο συμπιεστής λειτουργεί για πολλή ώρα.

- Ο συμπιεστής αλλάζει σε λειτουργία χαμηλότερου αριθμού στροφών σε περίπτωση μικρότερης ανάγκης ψύξης. Αν και ο χρόνος λειτουργίας αυξάνεται, γίνεται εξοικονόμηση ενέργειας.
- ▶ Σε μοντέλα με εξοικονόμηση ενέργειας, αυτό είναι φυσιολογικό.
- Το SuperCool ενεργοποιήθηκε.
- ▶ Για να αποψυχθούν γρήγορα τα τρόφιμα, ο συμπιεστής λειτουργεί περισσότερη ώρα. Αυτό είναι φυσιολογικό.

Μία λυχνία LED στην πίσω κάτω πλευρά της συσκευής (κοντά στο συμπιεστή) αναβοσβήνει ρυθμικά ανά 15 δευτερόλεπτα*.

- Ο μετασχηματιστής είναι εξοπλισμένος με ένα LED διάγνωσης βλαβών.
- ▶ Το αναβοσβήμα είναι φυσιολογικό.

Οι θόρυβοι είναι πολύ δυνατοί.

- Οι συμπιεστές που ρυθμίζονται βάσει αριθμού στροφών* ενδέχεται να προκαλέσουν διαφορετικούς θορύβους λειτουργίας λόγω των διαφορετικών αριθμών στροφών.
- ▶ Ο θόρυβος είναι φυσιολογικός.

Φυσαλίδες και κελάρυσμα

- Αυτός ο θόρυβος προέρχεται από τη ροή του ψυκτικού μέσου στο ψυκτικό κύκλωμα.
- ▶ Ο θόρυβος είναι φυσιολογικός.

Ένας χαμηλός ήχος κλικ

- Ο θόρυβος προκαλείται πάντα, από την αυτόματη ενεργοποίηση και απενεργοποίηση του ψυκτικού συστήματος (μοτέρ).
- ▶ Ο θόρυβος είναι φυσιολογικός.

Ένας ήχος μοτέρ. Είναι για λίγο κάπως πιο δυνατός, όταν ενεργοποιηθεί το ψυκτικό σύστημα (το μοτέρ).

- Όταν είναι ενεργή η λειτουργία SuperCool, όταν τοποθετούνται φρέσκα τρόφιμα ή όταν η πόρτα μένει ανοιχτή για αρκετό χρονικό διάστημα η απόδοση ψύξης αυξάνεται αυτόματα.
- ▶ Ο θόρυβος είναι φυσιολογικός.
- Η θερμοκρασία περιβάλλοντος είναι πολύ υψηλή.
- ▶ Επίλυση προβλημάτων: (βλέπε 1.2 Πεδίο εφαρμογής της συσκευής)

Ένας χαμηλός βόμβος

- Ο θόρυβος προκαλείται λόγω θορύβων ροής αέρα του ανεμιστήρα.
- ▶ Ο θόρυβος είναι φυσιολογικός.

Θόρυβοι κραδασμών

- Η συσκευή δεν στέκεται καλά στο δάπεδο. Αντικείμενα και γειτονικά έπιπλα δονούνται από τη λειτουργία της μονάδας ψύξης.
- ▶ Ευθυγραμμίστε τη συσκευή με τα ρυθμιζόμενα πόδια.
- ▶ Ξεχωρίστε τα μπουκάλια και τα σκεύη μεταξύ τους.

Στην ένδειξη θερμοκρασίας ανάβουν όλα τα LED.*

- Έχει ενεργοποιηθεί η λειτουργία επίδειξης.
- ▶ Απευθυνθείτε στο τμήμα εξυπηρέτησης πελατών (βλέπε 6 Συντήρηση) .

Η συσκευή είναι ζεστή στις εξωτερικές επιφάνειες*.

- Η θερμότητα του κυκλώματος ψυκτικού μέσου χρησιμοποιείται για την αποτροπή δημιουργίας συμπύκνωσης νερού.
- ▶ Αυτό είναι φυσιολογικό.

Η θερμοκρασία δεν είναι αρκετά χαμηλή.

- Η πόρτα της συσκευής δεν έχει κλείσει σωστά.
- ▶ Κλείστε την πόρτα της συσκευής.
- Ο αερισμός και ο εξαερισμός δεν επαρκούν.
- ▶ Ελευθερώστε το πλέγμα αερισμού και καθαρίστε το.
- Η θερμοκρασία περιβάλλοντος είναι πολύ υψηλή.
- ▶ Επίλυση προβλημάτων: (βλέπε 1.2 Πεδίο εφαρμογής της συσκευής) .
- Ανοίξτε τη συσκευή πολύ συχνά ή την αφήσατε για πολλή ώρα ανοιχτή.
- ▶ Περιμένετε λίγη ώρα, μήπως η απαιτούμενη θερμοκρασία ρυθμιστεί αυτόματα. Εάν όχι, απευθυνθείτε στο τμήμα εξυπηρέτησης πελατών (βλέπε 6 Συντήρηση) .
- Η θερμοκρασία έχει ρυθμιστεί λάθος.
- ▶ Ρυθμίστε χαμηλότερα τη θερμοκρασία και ελέγξτε τη μετά από 24 ώρες.
- Η συσκευή βρίσκεται πολύ κοντά σε μια πηγή θερμότητας (κουζίνα, καλοριφέρ κτλ.).
- ▶ Αλλάξτε τη θέση της συσκευής ή της πηγής θερμότητας.

Ο εσωτερικός φωτισμός δεν ανάβει.

- Η συσκευή δεν έχει ενεργοποιηθεί.
- ▶ Ενεργοποιήστε τη συσκευή.
- Η πόρτα παρέμεινε ανοιχτή για περισσότερο από 15 λεπτά.
- ▶ Με ανοιχτή την πόρτα, ο εσωτερικός φωτισμός σβήνει αυτόματα μετά από περ. 15 λεπτά.
- Το LED φωτισμού έχει καεί ή έχει υποστεί ζημιά το κάλυμμα:

- ▶ Τραβήξτε το φιν από την πρίζα.
- ▶ Κόψτε το καλώδιο σύνδεσης.



ΠΡΟΕΙΔΟΠΟΙΗΣΗ

Κίνδυνος τραυματισμού λόγω ηλεκτροπληξίας!

Κάτω από το κάλυμμα υπάρχουν εξαρτήματα, στα οποία διέρχεται ρεύμα.

- ▶ Το LED του εσωτερικού φωτισμού πρέπει να αντικαθίσταται και να επισκευάζεται μόνο από την υπηρεσία εξυπηρέτησης πελατών ή από ειδικά εκπαιδευμένο προσωπικό.



ΠΡΟΕΙΔΟΠΟΙΗΣΗ

Κίνδυνος τραυματισμού από τη λυχνία LED!

Η ένταση του φωτισμού LED αντιστοιχεί στην κατηγορία κινδύνου RG 2.

Εάν έχει υποστεί ζημιά το κάλυμμα:


- ▶ Μην κοιτάτε με οπτικούς φακούς από πολύ κοντά κατευθείαν στο φωτισμό. Ενδέχεται να προκληθεί τραυματισμός στα μάτια.

8 Για να θέσετε τη συσκευή εκτός λειτουργίας

8.1 Απενεργοποίηση της συσκευής

- ▶ Πατήστε το πλήκτρο On/Off Fig. 3 (1), μέχρι να σβήσει η οθόνη. Αφήστε το πλήκτρο.
- ▷ Εάν δεν απενεργοποιείται η συσκευή, σημαίνει ότι είναι ενεργή η λειτουργία ασφάλειας παιδιών .

8.2 Για να θέσετε τη συσκευή εκτός λειτουργίας

- ▶ Αδειάστε τη συσκευή.
 - ▶ Απενεργοποιήστε τη συσκευή (βλέπε 8 Για να θέσετε τη συσκευή εκτός λειτουργίας) .
 - ▶ Τραβήξτε το φιν από την πρίζα.
 - ▶ Καθαρίστε τη συσκευή (βλέπε 6.2 Καθαρισμός συσκευής) .
- 
- ▶ Αφήστε την πόρτα ανοιχτή, για να μην προκληθούν δυσάρεστες οσμές.

9 Απόρριψη συσκευής

Η συσκευή αυτή περιέχει ακόμη υλικά που μπορούν να χρησιμοποιηθούν και δεν πρέπει να διατίθεται με άλλα μη διαχωρισμένα απορρίμματα. Η απόρριψη των παλαιών συσκευών πρέπει να γίνεται με επαγγελματικό και σωστό τρόπο σύμφωνα με τους ισχύοντες τοπικούς κανονισμούς και νόμους.



Μην προκαλείτε ζημιές στο κύκλωμα του ψυκτικού μέσου κατά τη μεταφορά της παλιάς συσκευής προς απόρριψη, ώστε να μην διαρρεύσει ανεξέλεγκτα το περιεχόμενο ψυκτικό μέσο και το λάδι (πληροφορίες στην πινακίδα στοιχείων).

- ▶ Θέστε τη συσκευή εκτός δυνατότητας χρήσης.



Liebherr-Hausgeräte Marica EOOD

4202 Radinovo

Bezirk Plovdiv

Bulgarien

home.liebherr.com