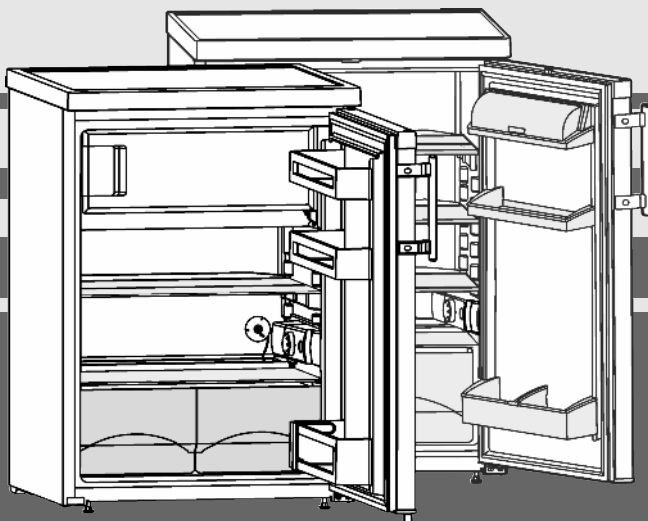


Bruksanvisning

Bordkjøleskap

NO



20200605 **7080376 - 00**

T(be)(sl)/TP(esf)/Tb14../15../17../18..

LIEBHERR

Oversikt over enheten

Innhold

1	Oversikt over enheten	2
1.1	Oversikt over skapet og utstyr.....	2
1.2	Enhetsens bruksområde.....	2
1.3	Konformitet.....	3
1.4	Produktopplysninger.....	3
1.5	Oppstillingsmål.....	3
1.6	Spare energi.....	3
2	Generelle sikkerhetsanvisninger	3
3	Betjenings- og kontrollelementer	5
3.1	Betjenings- og kontrollelementer.....	5
4	Oppstart	5
4.1	Transportere enheten.....	5
4.2	Sette enheten på plass.....	5
4.3	Hengsle om dørene.....	6
4.4	Underbygging.....	6
4.5	Innbygging i kjøkkeninnredning.....	7
4.6	Kassere emballasjen.....	7
4.7	Kople til enheten.....	7
4.8	Slå på skapet.....	7
5	Betjening	8
5.1	Kjøledel.....	8
5.2	Fryseseksjon*.....	9
6	Vedlikehold	9
6.1	Tining.....	9
6.2	Rengjøre enheten.....	9
6.3	Skifte ut innvendig belysning.....	10
6.4	Kundeservice.....	10
7	Feil	11
8	Sette ut av drift	11
8.1	Slå av skapet.....	11
8.2	Sette ut av drift.....	11
9	Kassere enheten	11

Produsenten arbeider kontinuerlig med å videreutvikle alle typer og modeller. Vi håper derfor du har forståelse for at vi må ta forbehold om endringer i form, utstyr og teknologi.

Les anvisningene i denne veiledningen grundig for å bli kjent med alle fordelene ved dette produktet.

Veiledningen gjelder for flere modeller, og avvik kan forekomme. Avsnitt som kun omhandler spesielle modeller, er merket med en stjerne (*).

Anvisninger er merket med en ►, og resultater er merket med en ▷.

1 Oversikt over enheten

1.1 Oversikt over skapet og utstyr

Merk

- Legg matvarene inn som vist på bildet. Dermed arbeider apparatet ditt energisparende.
- Hyllene, skuffene og kurvene er anordnet for optimal energieffektivitet ved levering.

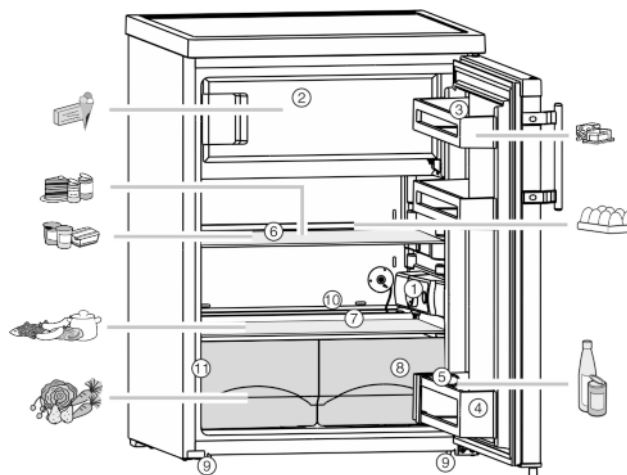


Fig. 1

- | | |
|---------------------------------------|---|
| (1) Termostathus, innvendig belysning | (7) Kaldeste sone |
| (2) Frysedel* | (8) Grønnsakskuff |
| (3) Smør- og osthyll | (9) Justerbare føtter foran, transporthjul* bak |
| (4) Flaskehylle* | (10) Kondensvannutløp |
| (5) Flaskeholder* | (11) Typeskilt |
| (6) Hyllere, justerbar | |

1.2 Enhetsens bruksområde

Riktig bruk

Enheden egner seg utelukkende for kjøling av matvarer i vanlig husholdning eller liknende bruk. Herunder kommer for eksempel også bruk ved

- i personalkjøkken, frokostpensjonater,
- av gjester i pensjonater, hoteller, moteller og andre overnattingsbedrifter,
- ved catering og liknende service i storhandelen.

Ingen annen bruk er tillatt.

Forutsetbar feilbruk

Følgende bruk er uttrykkelig forbudt:

- Lagring og kjøling av medikamenter, blodplasma, laboratoriepreparater eller liknende produkter og stoffer som er behandlet i EU-direktiv 2007/47/EF
- Bruk i eksplosjonsfarlige områder

Misbruk av enheten kan føre til skader på oppbevarte varer eller at de ødelegges.

Klimaklasser

Enheden er i henhold til klimaklassen beregnet på bruk ved begrensede omgivelsestemperaturer. Enhetsens klimaklasse er angitt på typeskiltet.

Merk

- For å garantere feilfri drift må angitte omgivelsestemperaturer overholdes.

Klimaklasse	for omgivelsestemperaturer på
SN	10 °C til 32 °C
N	16 °C til 32 °C
ST	16 °C til 38 °C
T	16 °C til 43 °C

1.3 Konformitet

Det er utført en lekkasjekontroll på kjølemiddelkretsen. Apparatet samsvarer med de gjeldende sikkerhetsbestemmelsene samt direktivene 2014/35/EU, 2014/30/EU, 2009/125/EG, 2011/65/EU og 2010/30/EU.

1.4 Produktopplysninger

Produktopplysninger medfølger apparatet i henhold til forordning (EU) 2017/1369. Det fullstendige produktdatabladet er tilgjengelig på Liebherr-nettsidene i nedlastingsområdet.

1.5 Oppstillingsmål

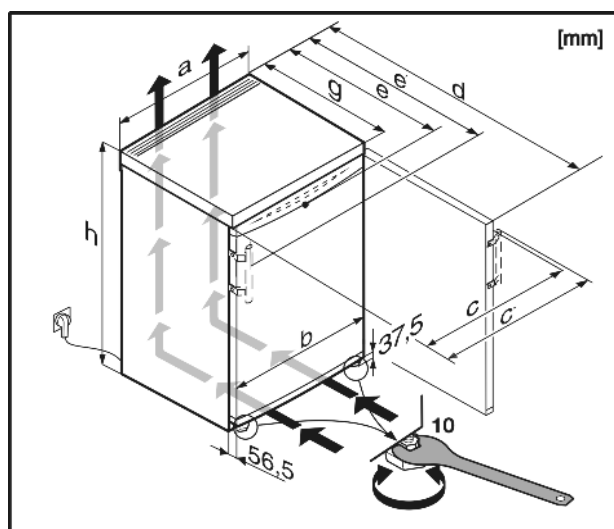


Fig. 2

	a	b	c	c'	d	e	e'	g	h
T1710	554	550	561	590	1127 ^x	623 ^x	652 ^x	610 ^x	850
T1810	601	597	612	640	1175 ^x	628 ^x	654 ^x	610 ^x	850
TP1710	601	597	612	640	1175 ^x	628 ^x	654 ^x	610 ^x	850
TP1720	601	597	612	640	1175 ^x	628 ^x	654 ^x	610 ^x	850
TPesf1710	601	597	595	642	1175 ^x	608 ^x	655 ^x	610 ^x	850
T1714	601	597	612	640	1175 ^x	628 ^x	654 ^x	610 ^x	850
TP1714	601	597	612	640	1175 ^x	628 ^x	654 ^x	610 ^x	850
TPesf1714	601	597	595	642	1175 ^x	608 ^x	655 ^x	610 ^x	850
TP1724	601	597	612	640	1175 ^x	628 ^x	654 ^x	610 ^x	850
TP1410	554	550	561	590	1127 ^x	623 ^x	652 ^x	610 ^x	850
TP1414	554	550	561	590	1127 ^x	623 ^x	652 ^x	610 ^x	850

TP1404	554	550	561	—	1125 ^x	623 ^x	—	610 ^x	850
TP1400	554	550	561	—	1125 ^x	623 ^x	—	610 ^x	850
TP1434	554	550	561	590	1127 ^x	623 ^x	652 ^x	610 ^x	850
T1514	554	550	561	590	1125	623	652	610	850
TP1514	554	550	561	590	1127 ^x	623 ^x	652 ^x	610 ^x	850
T1700	554	550	561	—	1127 ^x	623 ^x	—	610 ^x	850
T1504	554	550	561	—	1127 ^x	623 ^x	—	610 ^x	850
T(be)(sl)1414	501	497	505	534	1074 ^x	620 ^x	649 ^x	610 ^x	850
TP1424	501	497	505	534	1074 ^x	620 ^x	649 ^x	610 ^x	850
T1410	501	497	505	534	1074 ^x	620 ^x	649 ^x	610 ^x	850
T(be)1404	501	497	505	—	1072 ^x	620 ^x	—	610 ^x	850
T/Tb1400	501	497	505	—	1072 ^x	620 ^x	—	610 ^x	850

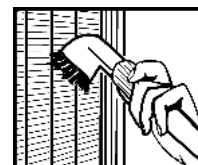
^x Ved apparater med vedlagte veggdistanseholdere økes målet med 35 mm (se 4.2 Sette enheten på plass).

1.6 Spare energi

- Sørg for at det alltid er god ventilasjon. Ikke dekk til ventilasjonsåpninger eller -gitter.
- Ikke plasser enheten i direkte sollys eller like ved ovner, radiatorer og liknende.
- Energiforbruket er avhengig av monteringsbetingelsene, f.eks. omgivelsestemperaturen (se 1.2 Enhetens bruksområde). Ved avvik i omgivelsestemperaturen fra standardtemperaturen 25 °C, kan energiforbruket endre seg.
- Hold døren åpen så kort tid som mulig
- I forhold til hvor lavt temperaturen innstilles blir energiforbruket høyere.
- Sorter matvarene som legges inn (se 1 Oversikt over enheten).
- Oppbevar alle matvarer godt innpakket og tildekket. Unngå rimdannelse.
- Ta ut matvarer kun så lenge det er nødvendig, slik at de ikke blir for varme.
- Sette inn varme matvarer: La først kjøle seg ned til romtemperatur.
- Tin opp dypfrosne matvarer i kjølerommet*
- Hvis det har dannet seg et tykt rimlag inne i enheten bør enheten avises.*

Støvvleiringer øker energiforbruket:

- Fjern støvet fra metallgitteret foran kuldemaskinen med varmeveksler på baksiden av enheten én gang per år



2 Generelle sikkerhetsanvisninger

Farer for brukeren:

- Denne enheten kan brukes av barn samt av personer med nedsatte fysiske, sensoriske eller mentale evner eller som mangler erfaring eller kunnskaper, dersom de er under oppsikt eller har fått opplæring i sikker bruk av enheten og forstår farene som utgår fra den. Påse at barn ikke leker med enheten. Barn må ikke få rengjøre enheten eller utføre vedlikehold på den uten tilsyn. Barn fra 3-8 år kan fylle og tømme enheten. Barn under 3 år skal holdes på avstand fra apparatet, hvis de ikke er under kontinuerlig oppsikt.

Generelle sikkerhetsanvisninger

- Trekk alltid i støpselet når du trekker støpselet ut av stikkontakten for å skille enheten fra strømmettet. Ikke trekk i kabelen.
- I tilfelle feil: Trekk ut støpselet eller skru ut sikringen.
- Strømtilførselsledningen må ikke skades. Enheten må ikke brukes med skadet strømtilførselsledning.
- Reparasjoner og inngrep i enheten samt utskifting av strømtilførselsledningen skal kun utføres av kundeservice eller av faglig opplært person
- Denne enheten skal kun installeres, tilkoples og avfallsbehandles i overensstemmelse med anvisningene.
- Ta godt vare på denne anvisningen og gi den videre til en eventuell senere eier.
- Spesialpærene i enheten, som LED-pærer, er kun beregnet på å lyse opp enheten innvendig og er ikke egnet for å brukes som rombelysning.

Fare for brann:

- Kjølemiddelet i enheten (angivelser på typeskiltet) er miljøvennlig, men brennbart. Kjølemiddel som spruter ut, kan antennes
 - Skad ikke rørene til kuldekretsen.
 - Inne i apparatet skal man ikke bruke åpen ild eller tennkilder.
 - Ikke bruk noen elektriske apparater (f.eks. dampvaskere, varmeelementer, iskremmaskiner osv.) inne i apparatet.
 - Ved lekkasje av kuldemiddel: Fjern åpen ild eller tennkilder i nærheten av lekkasje-stedet. Luft rommet godt. Varsle kundeservice.
- Oppbevar aldri eksplosive stoffer eller sprayboks med brennbare drivmidler, f. eks. butan, propan, pentan osv. i enheten. Les innholdsdeklarasjonen på sprayboksen eller kontroller om den er merket med et flamme-symbol. Gass som lekker ut, kan antennes av elektriske komponenter.
- Brennende stearinlys, lamper og andre gjenstander med åpen flamme skal holdes unna apparatet, for å hindre at apparatet tar fyr.
- Alkoholholdige drikker eller andre beholdere som inneholder alkohol må kun oppbevares tett lukket. Alkohol som lekker ut, kan antennes av elektriske komponenter

Fall- og vippefare:

- Ikke stå på sokkelen, skuffer, dører osv. Dette må ikke brukes som stigbrett eller som fotstøtte. Dette gjelder særlig for barn.

Fare for matforgiftning:

- Matvarer som er lagret for lenge, skal ikke fortæres.

Fare for forfrysninger, lammelser og smerter:

- Unngå langvarig hudkontakt med kalde overflater eller kjøle-/frysevarer, eller bruk beskyttelse, f. eks. hansker. Ikke spis is, spesielt saftis eller isbiter, straks de er tatt ut av fryseren.

Fare for personskade og materielle skader:

- Varm damp kan føre til personskader. Bruk aldri elektrisk varme- eller damprensjøringsutstyr, åpen ild eller defrostspray ved avising
- Bruk aldri skarpe gjenstander for å fjerne is




Klemfare:

- Ikke plasser hånden på hengselet når du åpner og lukker døren. Du kan klemme fingrene.

Symboler på enheten:

	Symbolet kan være plassert på kompressoren. Det refererer til oljen i kompressoren og gjør oppmerksom på følgende fare: Kan være dødelig ved svelging og inntrengning i pusteveiene. Denne merknaden har kun betydning for resirkulering. Ved normal drift er det ingen fare.
	Symbolet befinner seg på kompressoren og merker faren om brannfarlige stoffer.
	Denne eller et lignende klistremerke kan finnes på baksiden av apparatet. Det gjelder for innskummede paneler i døren og/eller i huset. Denne merknaden har kun betydning for resirkulering. Ikke fjern klistremerket.

Ta hensyn til de spesielle anvisningene i de andre kapitlene:

	FARE	Kjennetegner en umiddelbart farlig situasjon som kan føre til død eller alvorlig personskade dersom den ikke unngås.
	ADVARSEL	Kjennetegner en farlig situasjon som eventuelt kan føre til død eller alvorlig personskade dersom den ikke unngås.
	FORSIKTIG	Kjennetegner en farlig situasjon som eventuelt kan føre til lett eller middels personskade dersom den ikke unngås.
	PASS PÅ	Kjennetegner en farlig situasjon som eventuelt kan føre til materielle skader dersom den ikke unngås.
	Merk	Kjennetegner nyttige råd og tips.

3 Betjenings- og kontrollelementer

3.1 Betjenings- og kontrollelementer

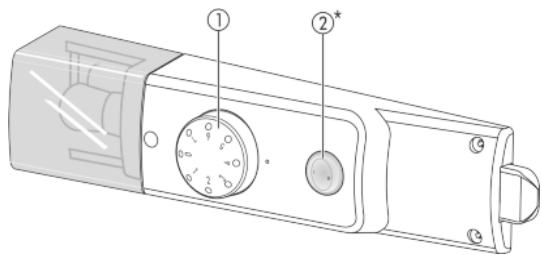


Fig. 3

- (1) Temperaturregulator (2) Bryter Cool-Plus

4 Oppstart

4.1 Transportere enheten



FORSIKTIG

Fare for materielle skader og personskader ved feilaktig transport!

- ▶ Transporter enheten i emballasjen.
- ▶ Transporter enheten stående.
- ▶ Ikke transporter enheten alene.

4.2 Sette enheten på plass



ADVARSEL

Brannfare på grunn av fuktighet!

Hvis strømførende deler eller strømtilførselsledningen blir fuktige, kan det føre til kortslutning.

- ▶ Enheten er beregnet på bruk i lukkede rom. Enheten skal ikke benyttes utendørs eller på steder som er utsatt for fuktighet og vannsprut.



ADVARSEL

Brannfare på grunn av kortslutning!

Når apparatets eller et annet apparats strømkabel/plugg berører apparatets bakside, kan strømkabelen/pluggen skades på grunn av apparatets vibrasjoner, og dette kan føre til kortslutning.

- ▶ Plasser apparatet slik at det ikke berører pluggen eller strømkabler.
- ▶ Ikke koble til apparatet eller andre apparater i stikkontakter som befinner seg bak apparatet.



ADVARSEL

Brannfare på grunn av kjølemiddel!

Kjølemiddelet i enheten er miljøvennlig, men brennbart. Kjølemiddel som spruter ut, kan antennes

- ▶ Rørene i kjølekretsen må ikke skades.



ADVARSEL

Fare for brann og skader!

- ▶ Varmeavgivende utstyr, f. eks. mikrobølgeovner, brødrister osv. skal ikke plasseres på enheten!



ADVARSEL

Fare for brann og materielle skader på grunn av blokkerte ventilasjonsåpninger!

- ▶ Ventilasjonsåpningene må alltid være frie. Sørg for at det alltid er god ventilasjon.

PASS PÅ

Fare for skade på grunn av kondensvann!

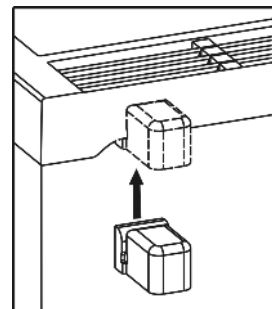
- ▶ Ikke still enheten opp like ved siden av en annen kjøle-/fryseenheter.

- Kontakt leverandøren umiddelbart, før enheten koples til, hvis du oppdager skader
- Underlaget på oppstillingsstedet skal være vannrett og jevnt
- Ikke plasser enheten i direkte sollys eller like ved ovner, radiatorer og liknende.
- Plasser apparatet alltid med baksiden direkte mot veggen og bruk vedlagte vegg-avstandsstykker (se nedenfor) mellom apparatet og veggen.
- Enheten må kun flyttes i tom tilstand.
- Enhetens underside må være på samme høyde som gulvet rundt.
- Forsøk aldri å sette enheten på plass uten hjelp
- Jo mer kjølemiddel det er i enheten, desto større rommet være hvor enheten står. Hvis det oppstår en lekkasje og rommet er for lite, kan det oppstå en brennbar gass-luftblanding. Per 8 g kjølemiddel må oppstillingsrommet være minst 1 m³ stort. Angivelser for kjølemiddelet i enheten står på typeskiltet inne i apparatet.

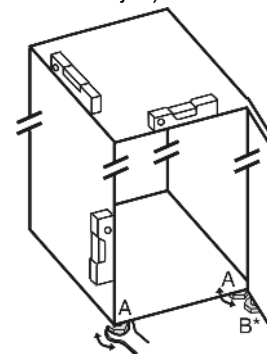
- ▶ Ta bort strømtilførselsledningen på baksiden av enheten. Ta også bort ledningsholderen for å unngå vibrasjonsstøy!
- ▶ Fjern beskyttelsesfolien på utsiden av enheten.*
- ▶ Fjern beskyttelsesfolien fra pyntelistene.
- ▶ Fjern alle transportsikringskomponenter.

For at det deklarerte energiforbruket skal nås, må avstandsstykkene som følger med noen av enhetene brukes. På den måten blir enhetens dybde ca. 35 mm større. Enheten fungerer helt som den skal uten avstandsstykker, men har et litt høyere energiforbruk.

- ▶ For apparater med vedlagte vegg-avstandsstykker, må avstandsstykkene monteres øverst til venstre og høyre på baksiden av apparatet.



- ▶ Kasser emballasjen (se 4.6 Kassere emballasjen).
- ▶ Bruk vedlagte skrunøkkel og skru justeringsføttene (A) til enheten står jevnt og stabilt. Kontroller med et vater.



Merk

- ▶ Rengjør enheten (se 6.2 Rengjøre enheten).

Oppstart

Hvis enheten plasseres i fuktige omgivelser, kan det danne seg kondensvann på utsiden av enheten.

► Sørg alltid for at det er god ventilasjon der enheten plasseres.

4.3 Hengsle om dørene

Ved behov kan du bytte hengsling.

Forsikre deg om at følgende verktøy er tilgjengelig:

- Torx® 25
- Torx® 15
- vedlagt fastnøkkel
- evt. en person til for montering



FORSIKTIG

Fare for personskade hvis døren slår ut!

- Hold døren godt fast.
- Sett døren forsiktig ned.



Fig. 4

► Nede til venstre tas avstandsdelen Fig. 4 (13) ut av døren.

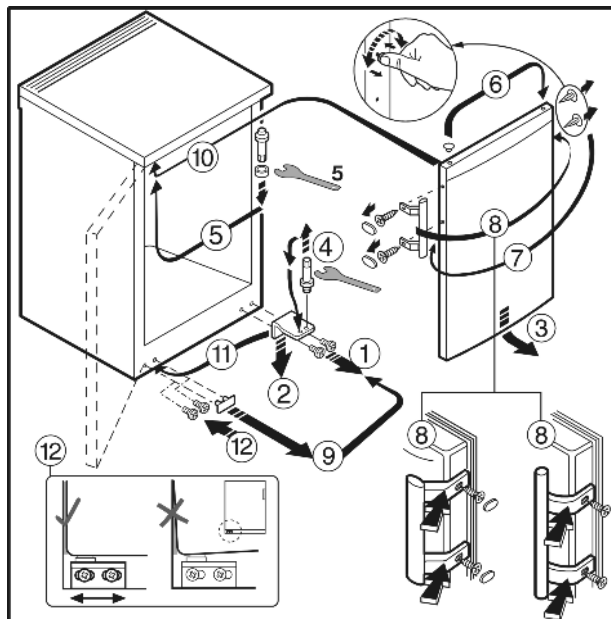


Fig. 5 ved apparater med dørhåndtak

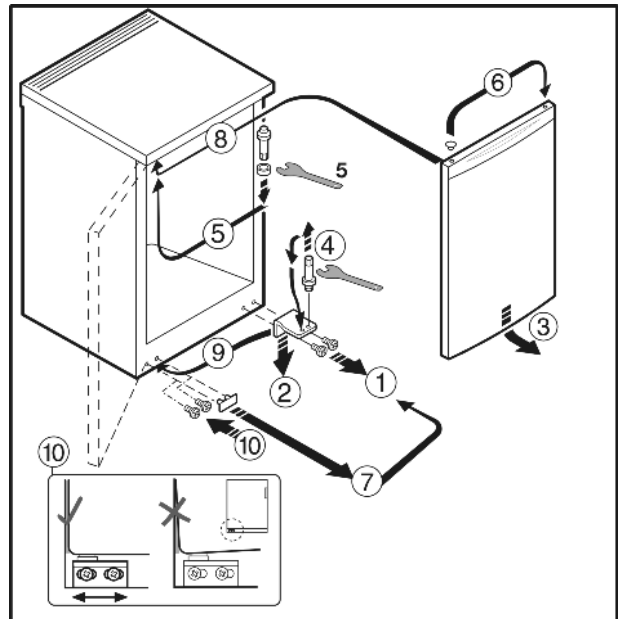


Fig. 6 ved apparater uten dørhåndtak*

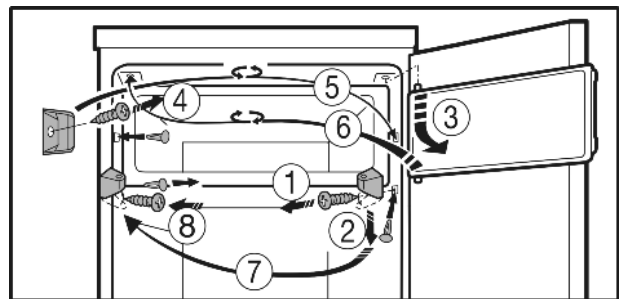


Fig. 7 ved apparater med frysedel*

► Gå fram i rekkefølgen til posisjonsnumrene i grafikken.

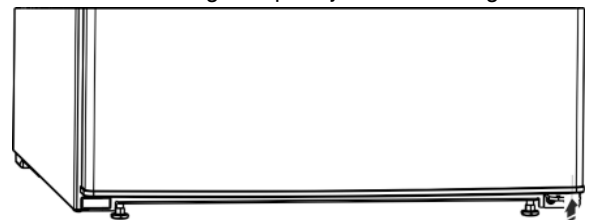


Fig. 8

► Sett inn avstandsdelen Fig. 8 (13) igjen nede til høyre i døren, da den er viktig for apparatets stabilitet.



ADVARSEL

Fare for personskade ved at døren faller ut!

Dersom lagerdelene ikke er skrudd godt nok til, kan døren falle ut. Dette kan føre til alvorlige personskader. Dessuten lukker i så fall døren ikke skikkelig, slik at enheten ikke kjøler som den skal.

- Skru lagerbukkene/lagerboltene godt til (med 4 Nm).
- Kontroller alle skruene og eventuelt etterstram dem.

4.4 Underbygging



ADVARSEL

Brannfare ved kortslutning!

- Ved innskyving av apparatet i nisjen, må nettleidingen ikke komme i klemme eller bli skadet.
- Apparatet skal ikke brukes med defekt nettleiding.

Bordapparater, opp til 850 mm høye, kan underbygges. For gjennomgående arbeidsplater kan bordplaten til kjøleskapet tas av og apparatet kan skyves under arbeidsplaten.

Stikkkontakten *Fig. 9 (1)* må ligge utenfor skapets bakside, og være lett tilgjengelig.

For ventilering og avtrekk på baksiden av apparatet er det nødvendig med et luftetvernsniitt i arbeidsplaten på min. 140 cm². Veggfikoblingsprofilen på arbeidsplaten skal ved 600 mm underbyggingsdybde være maks. 10 mm dyp.

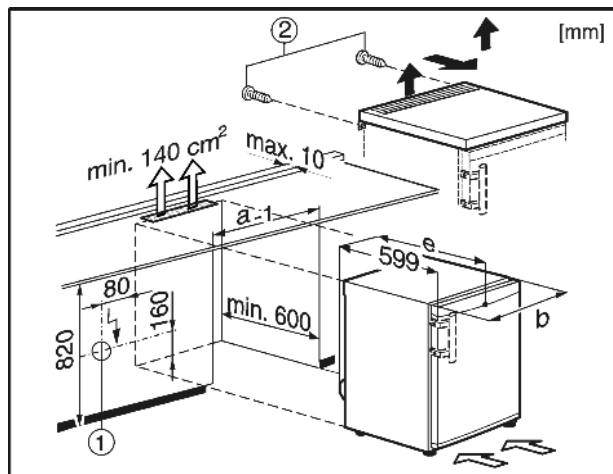


Fig. 9

For å ta av bordplaten:

- ▶ Fjern skruene *Fig. 9 (2)* på baksiden.
- ▶ Løft bordplaten bak, skyv den forover og løft den av oppover.

4.5 Innbygging i kjøkkeninnredning

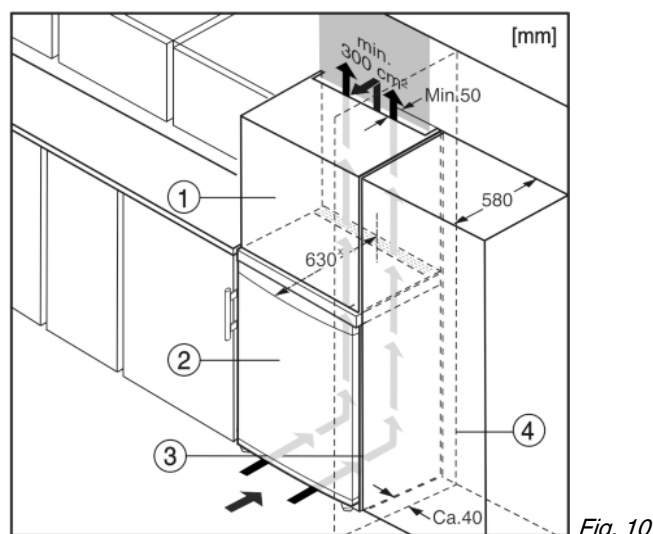


Fig. 10

- (1) Innbyggingsskap*
- (2) Enhet*
- (3) Kjøkkenskap*
- (4) Vegg*

* På enheter med vedlagte vegg-avstandsstykker blir målet 35 mm (se 4.2 Sette enheten på plass) større.

Enheden kan bygges inn i kjøkkenskap. For å tilpasse enheten *Fig. 10 (2)* til kjøkkeninnredningens høyde, kan et innbyggingsskap *Fig. 10 (1)* monteres over enheten.

Ved ombygging med kjøkkenskap (dybde maks. 580 mm) kan enheten stilles opp direkte ved siden av kjøkkenskapet *Fig. 10 (3)*. Enheden står 34 mm lenger frem på siden * og 50 mm på midten av enheten * i forhold til kjøkkenskapets front.*

PASS PÅ

Fare for skader gjennom overoppheting som følge av utilstrekkelig ventilasjon!

Dersom ventilasjonen er for lav, kan kompressoren bli skadet.

- ▶ Pass på at ventilasjonen er tilstrekkelig.
- ▶ Ta hensyn til kravene om ventilasjon.

Ventilasjonskrav:

- På baksiden av innbyggingsskapet må det være en ventilasjonskanal med en dybde på minst 50 mm langs hele innbyggingsskapets bredde.
- Ventilasjonsåpningen under taket på skapet må være minst 300 cm².*
- Jo mer luft det er rundt enheten, desto mer energibesparende arbeider den.

Hvis enheten plasseres med hengslene mot en vegg *Fig. 10 (4)*, må avstanden mellom enheten og veggen være minst 40 mm. Dette tilsvarer hvor mye håndtaket stikker ut når døren er åpen.*

4.6 Kassere emballasjen



ADVARSEL

Emballagematerialer og plastfolie kan medføre kvelningsfare!

- ▶ La aldri barn leke med emballasjen.

Emballasjen er fremstilt av resirkulerbare materialer:

- Bølgepapp/papp
- Deler av skummet polystyrol
- Beskyttelsesfilm og poser av polyetylen
- Spennbånd av polypropylen
- spikret treramme med skive av polyetylen*
- ▶ Lever emballasjen til et godkjent avfallsdeponeringssted.



4.7 Kople til enheten

PASS PÅ

Ikke-forskriftsmessig tilkobling!

Skader på elektronikken.

- ▶ Ikke bruk vekselretter.
- ▶ Ikke bruk strømsparingskontakt.



ADVARSEL

Ikke-forskriftsmessig tilkobling!

Fare for brann.

- ▶ Ikke bruk skjoteledning.
- ▶ Ikke bruk forgreningskontakter.

Strømtypen (vekselstrøm) og spenningen på oppstillingsstedet må samsvare med spesifikasjonene på typeskiltet (se 1 Oversikt over enheten).

Stikkkontakten må være jordet forskriftsmessig og være elektrisk sikret. Utløserstrømmen på sikringen må ligge mellom 10 A og 16 A.

Stikkkontakten må være lett tilgjengelig, slik at enheten raskt kan koples fra strømmettet i en nødsituasjon. Den må ligge utenfor området på baksiden av apparatet.

- ▶ Kontroller den elektriske tilkoplingen.
- ▶ Sett støpselet inn i stikkkontakten.



4.8 Slå på skapet

Start opp skapet ca. 2 timer før du legger inn de første frysevarene.*

Betjening

- ▶ Drei temperaturregulatoren *Fig. 3 (1)* til høyre fra stilling 0 på punkt 3.
- ▷ Den innvendige belysningen er på.

5 Betjening

5.1 Kjøleledel

Det dannes forskjellige temperaturområder på grunn av den naturlige luftsirkulasjonen i kjøleledelen. Det er kaldest like over grønnsaksskuffene og ved bakveggen. Det er varmest i øvre, fremre del av enheten og i døren.

5.1.1 Kjøle matvarer

Det er kaldest like over grønnsaksskuffene mot bakveggen. Det er varmest i øvre del av enheten og i døren*.

- ▶ Oppbevar matvarer som lett blir bedervet, som ferdigretter, kjøtt- og pølseprodukter, i den kaldeste sonen. Plasser og sorter smør og hermetikk i den øvre delen og i døren. (se 1 Oversikt over enheten)
- ▶ Bruk emballasje som kan gjenvinnes, som plast-, metall-, aluminiums- og glassbeholdere samt beskyttelsesfolier
- ▶ Rått kjøtt eller fisk skal alltid oppbevares i rene, lukkede beholdere på nederste hylle i kjøleområdet, slik at andre matvarer ikke blir berørt eller at det ikke kan dryppe på disse.
- ▶ Matvarer som lett kan anta eller avgi lukt eller smak, samt væsker, skal alltid oppbevares tildekket eller i lukkede beholdere.
- ▶ Ikke la matvarene ligge for tett inntil hverandre, slik at luften kan sirkulere fritt

5.1.2 Stille inn temperaturen

Temperaturen kan stilles inn mellom 1 (varmeste temperatur, minst kjøleeffekt) og 7. (kaldeste temperatur, størst kjøleeffekt).

Det anbefales at regulatoren stilles på midten, da innstilles også en middel temperatur i kjølerommet på ca. 5 °C.

I frysedelen innstilles da en gjennomsnittstemperatur på ca. -18 °C.*

Dersom dypryste varer oppbevares, og dersom laveste frysetemperatur skal sikres, anbefaler vi å stille inn temperaturen mellom «4» og «7». Ved innstilling «7» er det mulig at en i den kaldeste sonen til kjølerommet oppnår temperaturer på under 0 °C.*

- ▶ Drei temperaturregulatoren *Fig. 3 (1)*.

Temperaturen er avhengig av følgende faktorer:

- hvor ofte døren åpnes
- Varigheten på døråpningen
- romtemperatur på oppstillingsstedet
- type, temperatur og mengde innfrosne matvarer
- ▶ Ved behov tilpasses temperaturen med regulatoren.

5.1.3 Funksjon CoolPlus*

Ved lave romtemperaturer under eller lik 15 °C:

- ▶ Trykk på bryteren Cool-Plus *Fig. 3 (2)*.
- ▷ De lave temperaturene i frysedelen garanteres. Når romtemperaturen igjen er høyere enn 15 °C:
- ▶ Deaktiver bryteren Cool-Plus *Fig. 3 (2)* manuelt.

Merk

- ▶ Ved normale romtemperaturer høyere enn 15 °C, er det **ikke** nødvendig med en innkobling, Cool-Plus-bryteren skal være slått av.

5.1.4 Hyller

Flytte eller fjerne hyllene

Uttrekkssikringer hindrer at hyllene kan trekkes ut ved et uhell

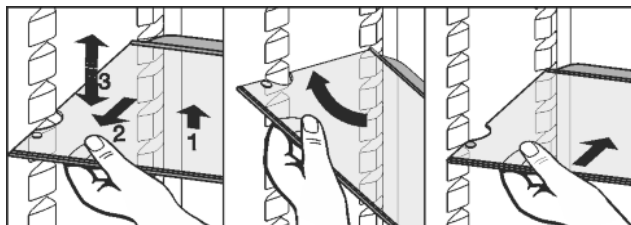
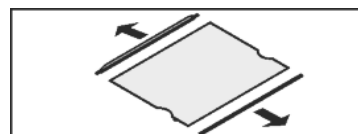


Fig. 11

- ▶ Løft hyllen og trekk den litt forover.
- ▶ Juster hyllen i høyden. Til dette skyver du holderne langs sporene.
- ▶ Hvis du vil fjerne hyllen helt, stiller du den på skrått og trekker den ut forover.
- ▶ Skyv alltid inn hyllene med anslagslisten vendt innover og oppover.
- ▷ Matvarene fryser ikke fast på bakveggen.

Demontere hyllene

- ▶ Hyllene kan demonteres for rengjøring.



5.1.5 Bruke delbare hyller

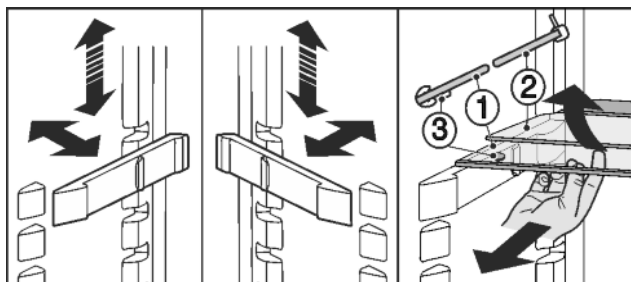


Fig. 12

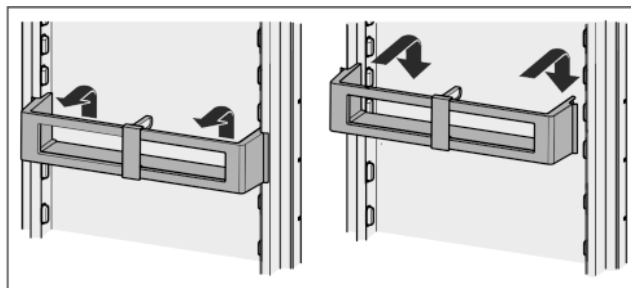
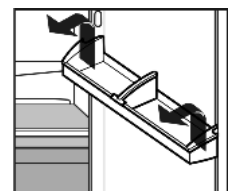
Justere i høyden:

- ▶ Trekk glassplatene enkeltvis ut fremover.
- ▶ Trekk støtten ut av festet og lås den fast i ønsket høyde.
- Bruke begge hyllene:
- ▶ Løft øvre glassplate, trekk nedre glassplate ut fremover.
- ▷ Glassplaten 1 med stopperer mot uttrekking må ligge foran, slik at stopperne (3) peker nedover.

5.1.6 Dørhylle

Ta ut dørhylle

- ▶ Ta ut hyllene som vist på illustrasjonen.



*Fig. 13**

Demontere dørhyllene*

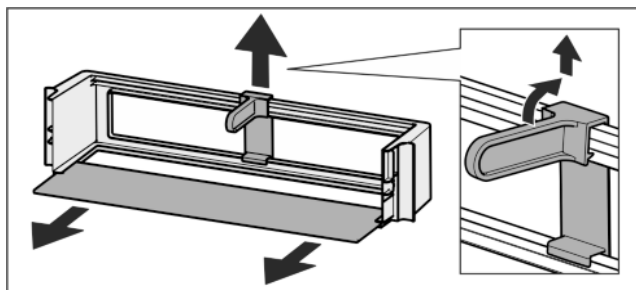
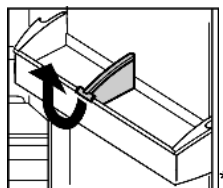


Fig. 14*

- Dørhyllene kan demonteres for rengjøring.

5.1.7 Ta ut flaskeholderen

- Ta ut flaskeholderen som vist på illustrasjonen.



5.2 Fryseseksjon*

I fryseseksjonen kan du oppbevare dypfrysede matvarer og frysevarer i flere måneder, produsere isterninger og fryse inn ferske matvarer ved en temperatur på -18 °C.

Lufttemperaturen i seksjonen, målt med termometer eller andre måleinstrumenter, kan variere.

5.2.1 Fryse inn matvarer

Antall kilo ferske matvarer som maksimalt kan fryses inn per døgn, er angitt på typeskiltet (se 1 Oversikt over enheten) under «Frysekapasitet ... kg/24h».



FORSIKTIG

Fare for personskade på grunn av knust glass!
Flasker og bokser med drikkevarer kan sprekke når de fryses. Dette gjelder spesielt kullsyreholdige drikkevarer.
► Ikke frys ned flasker og bokser med drikkevarer!

- Still inn temperaturen på middels til kaldt 24 timer før innfrysing
- Slå på Cool-Plus: Trykk på Cool-Plus-knappen Fig. 3 (2).*

For at matvarene skal fryse raskt helt inn til kjernen, skal ikke følgende mengde per pakke overskrides

- Frukt, grønnsaker opptil 1 kg
- Kjøtt opptil 2,5 kg
- Pakk matvarene separat i fryseposer eller plast-, metall- eller aluminiumbeholdere
- Matvarer legges bredt på hyllen og skal ikke komme i berøring med matvarer som allerede er frosne, ellers tiner de.*
- Still tilbake temperaturen 24 timer etter at matvarene er lagt inn
Hvis romtemperaturen er høyere enn 15 °C.*
- Slå av Cool-Plus: Trykk på Cool-Plus-knappen Fig. 3 (2).*

5.2.2 Oppbevaringstider

Oppbevaringstider for ulike matvarer i fryseboksen:	
Iskrem	2 til 6 måneder
Pølser, skinke	2 til 6 måneder
Brød, bakervarer	2 til 6 måneder

Oppbevaringstider for ulike matvarer i fryseboksen:	
Vilt, svin	6 til 10 måneder
Fisk, fet	2 til 6 måneder
Fisk, mager	6 til 12 måneder
Ost	2 til 6 måneder
Fjærkre, storfe	6 til 12 måneder
Grønnsaker, frukt	6 til 12 måneder

De angitte oppbevaringstidene er veiledende.

5.2.3 Tine matvarer

- i kjølerommet
- i mikrobølgeovn
- i stekeovn/varmluftsovn
- ved romtemperatur
- Ta kun ut den mengden mat som det er behov for. Opptinte matvarer må tilberedes så raskt som mulig.
- Opptinte matvarer kan fryses ned igjen kun i unntakstilfeller.

6 Vedlikehold

6.1 Tining

6.1.1 Avriming av kjøledel

Kjøledelen avrimes automatisk. Smeltevannet fordamper. Vanndråper på bakveggen er helt normalt.

- Rengjør dreneringsåpningen regelmessig, slik at smeltevannet kan renne ut (se 6.2 Rengjøre enheten).

6.1.2 Avriming av frysedel*

Etter noen tids bruk danner det seg et lag med rim eller is i frysedelen. Dette er helt normalt. Laget med rim eller is danner seg raskere dersom døren åpnes ofte eller hvis matvarene som legges inn, er varme. Et tykt islag øker imidlertid energiforbruket. Derfor må enheten avrimes regelmessig.



ADVARSEL

- Fare for personskade og materielle skader
- Ikke bruk mekaniske hjelpemidler eller andre midler som produsenten ikke har anbefalt for å forkorte tineprosessen.
 - Bruk aldri elektrisk varme- eller damprengjøringsutstyr, åpen ild eller defrostspray ved avising.
 - Bruk aldri skarpe gjenstander for å fjerne is.
 - Rørene i kjølekretsen må ikke skades.
 - Slå av enheten.
 - Trekk ut støpselet.
 - Pakk frysevarene godt inn i avispapir eller tepper og oppbevar dem på en kald plass.
 - La dørene til skuffene og enheten stå åpne under avriming.
 - Fjern stykker av løst is.
 - Tørk ev. opp smeltevannet flere ganger med en svamp eller klut.
 - Rengjør skuffen (se 6.2 Rengjøre enheten)

6.2 Rengjøre enheten

Rengjør apparatet regelmessig.



ADVARSEL

Fare for personskader og materielle skader på grunn av varm damp!

Varm damp kan føre til forbrenninger og kan skade overflatene.

- Bruk aldri damprengjøringsutstyr!

PASS PÅ

Feil rengjøring skader enheten!

- Ikke bruk konsentrert rengjøringsmiddel.
- Ikke bruk slipende svamper eller stålull som kan lage riper.
- Ikke bruk sterke, skurende, sand-, klorid- eller syreholdige rengjøringsmidler.
- Ikke bruk kjemiske løsemidler.
- Typeskiltet inne i enheten må ikke skades eller fjernes. Det er viktig for kundeservice.
- Ledninger og andre deler må ikke rives løs, bøyes eller skades.
- Unngå at rengjøringsvann trenger inn i avløpsrennen, ventilasjonsgitteret og elektriske komponenter.
- Bruk myke rengjøringskluter og universalrens med nøytral pH-verdi.
- Bruk kun rengjøringsmidler og pleiemidler som ikke er skadelig for matvarer.

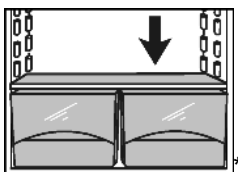
- **Ta alle gjenstander ut av apparatet.**
- **Trekk støpselet ut av stikkkontakten.**



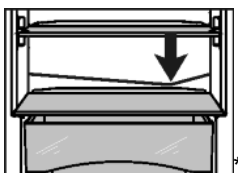
- Rengjør **ventilasjonsgitteret** regelmessig.
- ▷ Støvvavleiringer øker energiforbruket.
- Rengjør de **utvendige og innvendige plastflatene** med lunkent vann og litt rengjøringsmiddel for hånd.
- Tørk av de **lakkerte sideveggene** utelukkende med en myk og ren klut. Bruk lunkent vann med nøytralt rengjøringsmiddel hvis det er mye smuss.*
- Tørk av de **lakkerte døroverflatene** utelukkende med en myk og ren klut. Bruk eventuelt litt vann eller et nøytralt rengjøringsmiddel hvis det er mye smuss. Alternativt kan du også bruke en mikrofiberklut.*

Ikke behandle flater i glass eller kunststoff med edelstålrens, slik at de ikke får riper. Det er normalt at stålflatene får mørkere områder og en mer intensiv farge straks etter rengjøringen.*

- Rengjør de **utvendige flatene av edelstål** med vanlig edelstålrens som fås på markedet, ved behov. Deretter påfører du det vedlagte pleiemiddelet for edelstål i et jevnt lag i sliperetning.*



- Rengjøre **avløpsåpningen**: Fjern eventuelt smuss med et tynt hjelpemiddel, for eksempel en kutips.



- De fleste **tilhørende komponenter** kan demonteres for rengjøring: se i det tilhørende kapittelet.
- Rengjør **skuffene** med lunkent vann og litt rengjøringsmiddel for hånd.
- Rengjør **andre tilhørende komponenter** med lunkent vann og litt rengjøringsmiddel for hånd.

Etter rengjøring:

- Tørk av enheten og utstyrsdelene med en tørr klut.
- Sett inn støpselet og slå på enheten igjen.
Når temperaturen er lav nok:
- Legg matvarene inn igjen.

6.3 Skifte ut innvendig belysning

I apparatet brukes det som standard en LED lampe til innvendig belysning.

Ved bruk av en lyspære:

- Bruk en lyspære med maks. 15 W og fatning E14.
- Strømtype (vekselstrøm) og spenning på oppstillingsplassen må stemme overens med spesifikasjonene på typeskiltet (se 1 Oversikt over enheten) .

Ved bruk av en LED lampe:

- Bruk kun original LED lampe fra produsenten. Lampen kan bestilles via kundeservicen eller fagforhandlere (se 6.4 Kundeservice) .



ADVARSEL

Fare for personskade på grunn av LED-lampe!

Lysintensiteten til LED-lampen tilsvarer risikogruppe GR 2.

Dersom dekselet fjernes:

- Ikke se rett inn i lyskilden med optiske linser fra umiddelbar nærhet. Øynene skal bli skadet.



ADVARSEL

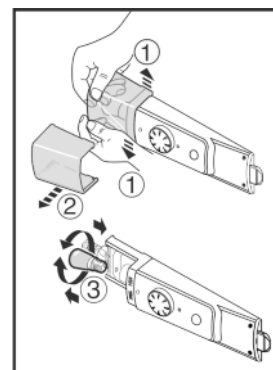
Brannfare pga. LED lampe!

Når du setter inn andre LED lamper er det fare for overoppheting eller brann.

- Bruk originale LED til produsenten.

Hvis lampen er defekt, må den skiftes ut på følgende måte:

- Slå av apparatet.
- Trekk ut nettstøpselet eller slå av sikring.
- Press lampedekselet som vist i det fremre området ut fra innsiden og trekk det av til siden.
- Skifte ut lampen.
- Skyv igjen på lampedekselet og la det gå i lås.



6.4 Kundeservice

Prøv først å utbedre feilen selv ved hjelp av tabellen (se 7 Feil) . Kontakt kundeservice hvis du ikke finner ut av problemet. Du finner kontaktinformasjon i den vedlagte listen over servicesteder.



ADVARSEL

Amatørmessig utført reparasjon kan føre til personskader!

- Reparasjoner og inngrep i enheten eller strømforsyningsdelene, som ikke uttrykkelig er nevnt i (se 6 Vedlikehold) , skal kun utføres av kundeservice.

- ▶ Produktbetegnelse Fig. 15 (1), servicenr. Fig. 15 (2) og serienr Fig. 15 (3) finner du på typeskiltet. Typeskiltet sitter på venstre side inne i enheten.

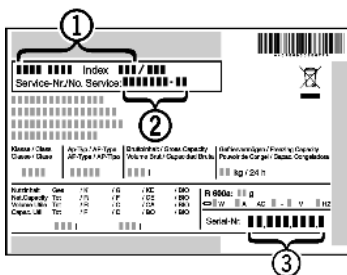


Fig. 15

- ▶ Kontakt kundeservice, beskriv feilen og angi produktbetegnelse Fig. 15 (1), servicenr. Fig. 15 (2) og serienr Fig. 15 (3).
- ▶ Dette sikrer rask og effektiv service.
- ▶ La døren til enheten være lukket til service blir utført.
- ▶ Dette gjør at matvarene holder seg kalde lenger.
- ▶ Trekk ut støpselet (ikke dra i ledningen), eller skru ut sikringen.

7 Feil

Denne enheten er konstruert og produsert for å fungere optimalt og vare lenge. Hvis det likevel skulle oppstå en feil under driften, bør du først undersøke om problemet skyldes en betjeningsfeil. I så fall må du selv dekke eventuelle kostnader, også under garantiperioden. Du kan utbedre følgende feil selv:

Enheten fungerer ikke.

- Enheten er ikke slått på.
- ▶ Slå på enheten.
- Støpselet sitter ikke riktig på plass i strømuttaket.
- ▶ Kontroller støpselet.
- Sikringen for strømuttaket har gått.
- ▶ Kontroller sikringen.

Kompressoren går lenge.

- Kompressoren koples inn ved lavt turtall hvis kjølebehovet er lavt. Dette sparer energi selv om kompressoren går lenger.
- ▶ Dette er normalt for energibesparende modeller.

En indikatorlampe nede på apparatet (ved kompressoren) blinker regelmessig hvert 15. sekund*.

- Inverteren er utrustet med en feildiagnose LED.
- ▶ Blinkingen er normal.

For mye støy.

- Turtallsregulerte* kompressorer kan forårsake driftsstøy på grunn av forskjellige turtallstrinn.
- ▶ Denne støyen er normal.

Boble- og plaskelyder

- Denne typen støy skyldes at kjølemiddelet sirkulerer i kjølemiddelkretsen.
- ▶ Denne støyen er normal.

Svake klukkelyder

- Denne lyden skyldes at kjøleaggregatet (motoren) koples automatisk inn eller ut.
- ▶ Denne støyen er normal.

Summelyd. Summelyden er litt sterkere et øyeblikk når kjøleaggregatet (motoren) koples inn.

- Kjøleeffekten øker automatisk når ferske matvarer er lagt inn, eller når døren har vært lenge åpen.
- ▶ Denne støyen er normal.
- Omgivelsestemperaturen er for høy.
- ▶ Løsning: (se 1.2 Enhetens bruksområde)

Vibrasjonsstøy

- Enheten står ikke støtt på underlaget. Dette kan medføre at gjenstander og møbler i nærheten vibrerer når kjøleaggregatet går.
- ▶ Juster enheten med justeringsføttene.

- ▶ Flytt flasker og glass fra hverandre.

Overflatene på enheten er varme*.

- Kjølekretsen genererer varme for å unngå kondensvann.
- ▶ Dette er normalt.

Temperaturen er ikke lav nok.

- Enhetens dør er ikke skikkelig lukket.
- ▶ Lukk døren.
- Det er ikke tilstrekkelig ventilasjon.
- ▶ Frigjør ventilasjonsgitteret, og rengjør det.
- Omgivelsestemperaturen er for høy.
- ▶ Løsning: (se 1.2 Enhetens bruksområde).
- Enheten er åpnet for ofte eller for lenge.
- ▶ Vent og se om temperaturen synker til riktig verdi av seg selv. Hvis ikke, kontakt kundeservice (se 6 Vedlikehold).
- Enheten står for nær en varmekilde (komfyr, varmeovn osv.).
- ▶ Flytt enheten eller varmekilden.

Innvendig belysning lyser ikke.

- Enheten er ikke slått på.
- ▶ Slå enheten på.
- Pæren (levering med LED-pære) er defekt.



ADVARSEL

Fare for personskade på grunn av LED-lampe!
Lysintensiteten til LED-lampen tilsvarer risikogruppe GR 2.
Dersom dekselet fjernes:

- ▶ Ikke se rett inn i lyskilden med optiske linser fra umiddelbar nærhet. Øynene skal bli skadet.

- ▶ Skift pære (se 6 Vedlikehold).

Dersom omgivelsestemperaturen er lavere enn 15 °C, er enheten lett oppvarmet enkelte steder på innsiden av kjølerommets høyre sidevegg.

- Funksjonen krever dette
- ▶ Dette er normalt

8 Sette ut av drift

8.1 Slå av skapet

- ▶ Drei temperaturregulatoren Fig. 3 (1) på 0.

8.2 Sette ut av drift

- ▶ Fjern innholdet i enheten.
- ▶ Slå av enheten (se 8 Sette ut av drift).
- ▶ Trekk ut strømpluggen.
- ▶ Rengjør enheten (se 6.2 Rengjøre enheten).

- ▶ La døren stå åpen, slik at det ikke oppstår ubehagelig lukt.



9 Kassere enheten

Enheten inneholder verdifulle materialer og skal kildesorteres. Enheten skal kasseres i henhold til gjeldende regler og forskrifter for avfallshåndtering.



Den gamle enheten må ikke skades i kjølekretsen under transporten, ellers kan kjølemiddelet i kretsen (opplysninger på typeskiltet) og oljen sive ut ukontrollert.

- ▶ Gjør enheten ubrukt.
- ▶ Trekk ut støpselet.

Kassere enheten

- ▶ Kutt strømtilførselsledningen.



Liebherr-Hausgeräte Marica EOOD

4202 Radinovo

Bezirk Plovdiv

Bulgarien

home.liebherr.com