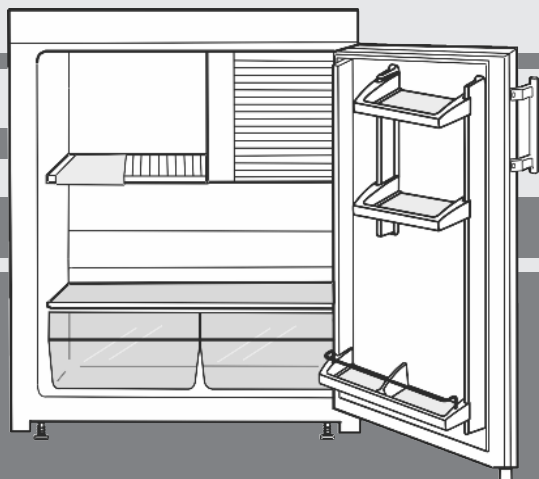


# Navodila za uporabo

namizni hladilnik

SL



20200824 **7080012 - 00**

TX 1021

# LIEBHERR

## Vsebina

<b>1</b>	<b>Kratek opis aparata.....</b>	<b>2</b>
1.1	Pregled aparata in opreme.....	2
1.2	Področja uporabe aparata.....	2
1.3	Skladnost.....	3
1.4	Podatki o izdelku.....	3
1.5	Zbirka podatkov EPREL.....	3
1.6	Postavitvene mere.....	3
1.7	Varčevanje z energijo.....	3
<b>2</b>	<b>Splošna varnostna navodila.....</b>	<b>3</b>
<b>3</b>	<b>Elementi za upravljanje in prikaz.....</b>	<b>4</b>
3.1	Elementi za upravljanje in nadzor.....	4
<b>4</b>	<b>Zagon.....</b>	<b>4</b>
4.1	Transportiranje aparata.....	4
4.2	Postavitev aparata.....	5
4.3	Zamenjava vratnega pripira.....	5
4.4	Odstranjevanje embalaže v odpadke.....	6
4.5	Priključitev aparata.....	6
4.6	Vklop aparata.....	6
<b>5</b>	<b>Uporaba.....</b>	<b>6</b>
5.1	Hladilnik.....	6
5.2	Predal z 0 zvezdicami.....	7
<b>6</b>	<b>Vzdrževanje.....</b>	<b>7</b>
6.1	Odtajevanje.....	7
6.2	Čiščenje aparata.....	7
6.3	Zamenjajte notranjo osvetlitev.....	7
6.4	Servisna služba.....	8
<b>7</b>	<b>Napake.....</b>	<b>8</b>
<b>8</b>	<b>Izklop aparata.....</b>	<b>9</b>
8.1	Izklop aparata.....	9
8.2	Ustavitev obratovanja aparata.....	9
<b>9</b>	<b>Odstranjevanje aparata v odpadke.....</b>	<b>9</b>

Proizvajalec ves čas deluje v smeri nadaljnjega razvoja vseh tipov in modelov. Prosimo za razumevanje, ker si pridržujemo pravico do sprememb oblike, opreme in tehnike.

Prosimo, pozorno preberite navodila v tem navodilu, da boste spoznali vse prednosti vašega novega aparata.

Navodila so veljavna za več modelov, odstopanja so mogoča. Poglavlja, ki veljajo samo za določene modele, so označena z zvezdico (\*).

Navodila za ravnanje so označena z ►, rezultati ravnanja pa z ▷.

## 1 Kratak opis aparata

### 1.1 Pregled aparata in opreme

#### Nasvet

- Živila sortirajte, kot je prikazano na sliki. Tako naprava deluje varčno.
- Odlagalni prostori, predali ali košare so za stanje dostave razvrščeni za najbolj učinkovito porabo energije.

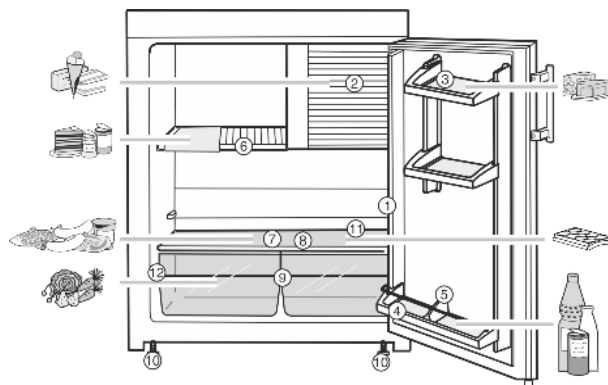


Fig. 1

- |  |   |
|--|---|
| (1) Ohišje termostata, notranja osvetlitev | (7) Steklena plošča                                       |
| (2) Predal z 0 zvezdicami                  | (8) Najhladnejša cona                                     |
| (3) Polica za maslo in sir                 | (9) Posode za zelenjavo                                   |
| (4) Ustavljalo za steklenice               | (10) Nastavljive noge spredaj in transportni valji* zadaj |
| (5) Držalo za steklenice                   | (11) Odtok za odtaljeno vodo                              |
| (6) Rešetka s pokrovom                     | (12) Tipska ploščica                                      |

### 1.2 Področja uporabe aparata

#### Uporaba v skladu s pravili

Naprava je primerna le za hlajenje živil v gospodinskem okolju. Sem spada npr. uporaba

- v osebnih kuhinjah, penzionih z zajtrkom,
- s strani gostov v podeželskih hišicah, hotelih, motelih in drugih prenočitvenih objektih,
- pri cateringu in podobnih storitvah v veletrgovinah.

Katera koli druga uporaba ni dovoljena.

#### Predvidljiva napačna raba

Naslednji načini uporabe so izrecno prepovedani:

- Shranjevanje in hlajenje zdravil, krvne plazme, laboratorijskih preparatov in podobnih snovi in izdelkov v skladu z direktivo o medicinskih pripomočkih, 2007/47/ES
- Uporaba na prostem pri zelo visoki zračni vlažnosti
- Uporaba v eksplozijsko ogroženih območjih

Neprimerna uporaba aparata lahko povzroči poškodbe in kvarjenje shranjenih dobrin.

#### Klimatski razredi

Aparat je narejen v skladu s klimatskim razredom za delovanje pri omejenih temperaturah okolice. Klimatski razred, v katerega spada vaš aparat, je natisnjen na nazivni ploščici.

#### Nasvet

- Da zagotovite brezhibno delovanje, upoštevajte navedene temperature okolja.

Klimatski razred	za temperaturo okolice od
SN	10 °C do 32 °C
N	16 °C do 32 °C
ST	16 °C do 38 °C
T	16 °C do 43 °C

## 1.3 Skladnost

Tesnost ohlajevalnega krogotoka je preizkušena. Aparat je v skladu z zadevnimi varnostnimi predpisi ter direktivami 2014/35/EU, 2014/30/EU, 2009/125/ES, 2011/65/EU in 2010/30/EU.

## 1.4 Podatki o izdelku

Podatki o izdelku so v skladu z uredbo (EU) 2017/1369 priloženi aparatu. Celoten podatkovni list izdelka je na voljo na spletni strani podjetja Liebherr v območju prenosov.

## 1.5 Zbirka podatkov EPREL

Od 1. marca 2021 bodo podatki o oznaki porabe energije in okoljevarstvenih zahtevah na voljo v evropski zbirki podatkov o izdelkih (EPREL). Do zbirke podatkov o izdelkih dostopate prek naslova <https://eprel.ec.europa.eu/>. Pozvani boste, da vnesete oznako modela. Oznaka modela je navedena na tipski ploščici.

## 1.6 Postavitvene mere

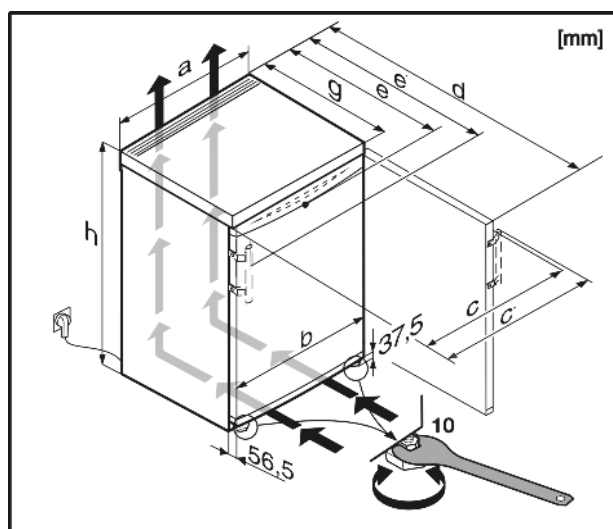


Fig. 2

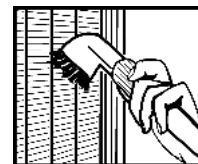
Model	a	b	c	c'	d	e	e'	g	h
TX1021	554	550	562	591	1129	624	653	610	630

## 1.7 Varčevanje z energijo

- Vedno pazite na dobro prezračevanje in odzračevanje. Zračnih odprtih oz. mrež ne pokrivajte.
- Aparata ne postavljajte na mesta, ki so neposredno izpostavljena sončnim žarkom, poleg štedilnika, poleg ogrevalnih in podobnih naprav.
- Poraba energije je odvisna od pogojev namestitve npr. od temperature okolice (glejte 1.2 Področja uporabe aparata). Če je temperatura okolice višja, se lahko poraba energije poveča.
- Aparat čim prej spet zaprite.

- Kolikor nižjo temperaturo nastavite, toliko večja bo poraba energije.
- Živila shranjujte sortirano (glejte 1 Kratak opis aparata).
- Vsa živila hranite dobro zapakirana in pokrita. Tvorjenje sreža se prepreči.
- Živila vzemite ven samo za toliko časa, kolikor jih potrebujete, zato da se ne segrejejo preveč.
- Vstavljanje toplih jedi: počakajte, da se najprej ohladijo na sobno temperaturo.
- Zamrznjena živila odtajajte v hladilniku.
- Če je v aparatu debela plast sreža: Odtajajte aparat.

Nakopičen prah povečuje porabo energije:



- S hladilnega stroja z izmenjevalnikom toplote - kovinska rešetka na zadnji strani aparata - morate prah očistiti enkrat letno.

SL

## 2 Splošna varnostna navodila

### Nevarnosti za uporabnika:

- Ta aparat lahko uporabljajo otroci in osebe z zmanjšanimi telesnimi, zaznavnimi ali duševnimi sposobnostmi ali pomanjkanjem izkušenj in znanja, če so pri tem pod nadzorom ali pa so bili seznanjeni z varno uporabo polnilnika in se zavedajo morebitnih nevarnosti. Otroci se z aparatom ne smejo igrati. Čiščenja in vzdrževanja s strani uporabnika otroci ne smejo izvajati brez nadzorstva. Otroci, stari 3–8 let, lahko polnijo in praznijo aparat. Otroci, mlajši od 3 let, se ne smejo približevati aparatu, če niso pod neprestanim nadzorom.
- Ko želite aparat izklopiti iz električnega omrežja, vedno primite za vtič. Ne vlecite za kabel.
- V primeru napake izvlecite vtič ali izključite varovalko.
- Ne poškodujte napeljave priključka na omrežje. Aparata ne uporabljajte s poškodovano napeljavo.
- Popravila in posege na aparatu in zamenjavo omrežnega priključka lahko opravlja samo servisna služba ali drugi za to šolani strokovnjaki.
- Aparat montirajte, priključite in odvrzite le v skladu z navodili.
- Shranite navodila za uporabo in jih po potrebi dajte naslednjemu uporabniku.

### Nevarnost požara:

- Vsebovano hladilno sredstvo (podatki na nazivni ploščici) je okolju prijazno, a vnetljivo. Izhajajoče hladilno sredstvo se lahko vname.
  - Ne poškodujte cevi obtoka hlajenja.
  - V notranjosti aparata ne uporabljajte virov vžiga.

## Elementi za upravljanje in prikaz

- V notranjosti aparata ne uporabljajte električnih naprav (npr. parnih čistilcev, grelnih teles, aparatov za pripravo sladoleda itd.).
- Če uhaja hladilno sredstvo: Odstranite odprt ogenj ali druge vire vžiga v bližini postavitve aparata. Prostor dobro prezračite. Obvestite servisno službo.
- V aparatu ne hranite eksplozivnih snovi ali razpršil z vnetljivimi potisnimi plini, kot so npr. butan, propan, pentan itd. Takšna razpršila boste razpoznali po natisnjeni navedbi vsebine ali po simbolu za vnetljive snovi. Morebitno uhajajoči plini se lahko zaradi električnih podsklopov vnamejo.
- Prižgane sveče, svetilke in druge predmete z odprtim ognjem držite proč od aparata, da ne pride do vžiga.
- Alkoholne pijače in druge posode, ki vsebujejo alkohol, hranite le trdno zaprte. Morebitno uhajajoč alkohol se lahko zaradi električnih podsklopov vname.

### Nevarnost padca ali prevrnitve:

- Podstavkov, predalov, vrat itn. ne uporabljajte kot stopnico in se nanje ne naslanjajte. To velja posebno za otroke.

### Nevarnost zaradi zastrupitve z živili:

- Ne uživajte živil, ki ste jih predolgo hranili v aparatu.

### Nevarnost omrzlin, občutka odrevenelosti in bolečin:

- Preprečujte daljši stik kože z mrzlo površino ali ohlajeno/zamrznjeno hrano ali poskrbite za ustrezne zaščitne ukrepe, npr. nosite rokavice.

### Nevarnost osebnih in materialnih poškodb:

- Vroča para lahko povzroči telesne poškodbe. Za odtajevanje ne uporabljajte električnih grelnih ali parnih čistilnih aparatov, odprtega ognja ali razpršil za odtajevanje.
- Ledu ne odstranjujte z ostrimi predmeti.

### Nevarnost stiska:

- Pri odpiranju in zapiranju vrat se ne dotikajte tečajev. Lahko vkleščite prste.

### Simboli na napravi:



Simbol se lahko nahaja na kompresorju. Nanaša se na olje v kompresorju in opozarja na naslednjo nevarnost: Lahko je smrtno, če ga pogoltnete ali če vdre v dihalne poti. Ta napotek je pomemben samo za recikliranje. V normalnem načinu ne obstaja nobena nevarnost.



Simbol se nahaja na kompresorju in označuje nevarnost vnetljivih snovi. Nalepke ne odstranite.



Takšna ali podobna nalepka se lahko nahaja na zadnji strani aparata. Nanaša se na penjene panele v vratih in/ali ohišju. Ta napotek je pomemben samo za recikliranje. Nalepke ne odstranite.

### Upoštevajte specifična navodila v drugih poglavjih:

	NEVAR-NOST	označuje neposredno nevarno situacijo, katere posledica je lahko smrt ali težke telesne poškodbe, če je ne preprečite.
	OPOZO-RILO	označuje nevarno situacijo, katere posledica je lahko smrt ali težke telesne poškodbe, če je ne preprečite.
	POZOR	označuje nevarno situacijo, katere posledica so lahko lažje ali srednje telesne poškodbe, če je ne preprečite.
	OBVESTILO	označuje nevarno situacijo, katere posledica je lahko materialna škoda, če je ne preprečite.
	Nasvet	označuje koristna navodila in nasvete.

## 3 Elementi za upravljanje in prikaz

### 3.1 Elementi za upravljanje in nadzor

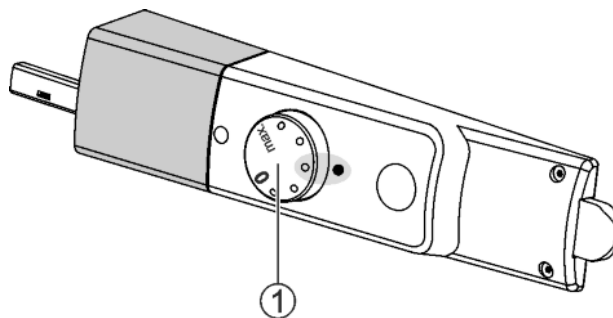


Fig. 3  
(1) Regulator temperature

## 4 Zagon

### 4.1 Transportiranje aparata

- Transportirajte zapakiran aparat.
- Aparat transportirajte stoje.
- Aparata ne transportirajte sami.

## 4.2 Postavitev aparata



### OPOZORILO

Nevarnost požara zaradi vlage!

Če deli, ki so pod napetostjo, ali omrežni priključki postanejo vlažni, lahko pride do kratkega stika.

- ▶ Aparat je narejen za uporabo v zaprtih prostorih. Aparata ne postavljajte na prosto ali na vlažna območja in na območja, kjer škropi voda.



### OPOZORILO

Nevarnost požara zaradi kratkega stika!

Če se električni kabel/vtič naprave ali neke druge naprave in hrbtne strani naprave dotikata, se lahko električni kabel/vtič prek vibracij naprave poškodujeta tako, da pride do kratkega stika.

- ▶ Napravo namestite tako, da se je vtiči ali električni kabli ne dotikajo.
- ▶ V vtičnice za napravo ne priključujte niti te niti katere koli druge naprave.



### OPOZORILO

Nevarnost požara zaradi hladilnega sredstva!

Vsebovano hladilno sredstvo je okolju prijazno, a vnetljivo. Izhajajoče hladilno sredstvo se lahko vname.

- ▶ Ne poškodujte cevi obtoka hlajenja.



### OPOZORILO

Nevarnost požara in poškodb!

- ▶ Aparatov, ki oddajajo toploto, npr. mikrovalovnih pečic, opekačev itd., ne postavljajte na aparat!



### OPOZORILO

Nevarnost požara in poškodb zaradi blokiranih prezračevalnih odprtin!

- ▶ Prezračevalne odprtine morajo biti vedno proste. Vedno pazite na dobro prezračevanje in odzračevanje!

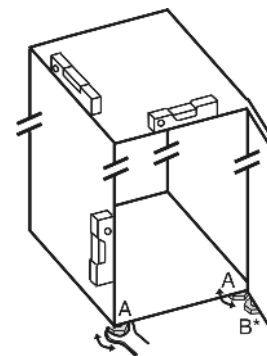
### OBVESTILO

Nevarnost poškodb zaradi kondenzacijske vode!

- ▶ Aparata ne postavite direktno poleg drugega hladilnika/zamrzovalnika.

- Če je aparat poškodovan, se takoj - pred priključitvijo - obrnite na dobavitelja.
- Tla na kraju postavitve morajo biti vodoravna in ravna.
- Aparata ne postavljajte na mesta, ki so neposredno izpostavljena sončnim žarkom, poleg štedilnika, poleg ogrevalnih in podobnih naprav.
- Aparat morate vedno namestiti tako, da je hrbtne strani obrnjena na steno.
- Aparat lahko premikate le, ko ni napolnjen.
- Podlaga aparata mora biti enake višine kot obdajajoča tla.
- Aparata ne postavljajte brez pomoči.
- Več kot je hladilnega sredstva v aparatu, tem večji mora biti prostor, v katerem aparat stoji. V premajhnih prostorih lahko ob puščanju nastane gorljiva mešanica plina in zraka. Prostor, v katerega boste postavili aparat, mora imeti za vsakih 8 g hladilnega sredstva prostornino vsaj 1 m<sup>3</sup>. Podatki o vsebovanem hladilnem sredstvu se nahajajo na nazivni ploščici v notranjosti aparata.
- ▶ Z zadnje strani aparata snemite priključni kabel. Odstranite nosilec kabla, sicer prihaja do vibracijskega hrupa!

- ▶ Z okrasnih letvic potegnite zaščitne folije.
- ▶ Odstranite vse dele transportnih varoval.
- ▶ Embalažo odstranite v odpadke. (glejte 4.4 Odstranjevanje embalaže v odpadke)
- ▶ S priloženim viličastim ključem in s pomočjo vodne tehnice poravnajte nastavljive noge aparata (A) in aparat postavite naravnost.



SL

### Nasvet

- ▶ Očistite aparat (glejte 6.2 Čiščenje aparata).

Če bo aparat stal v zelo vlažnem okolju, lahko na zunanji strani aparata nastaja kondenzacijska voda.

- ▶ Vedno pazite na dobro prezračevanje in odzračevanje v prostoru!

## 4.3 Zamenjava vratnega pripira

Po potrebi lahko zamenjate smer odpiranja vrat.

Prepričajte se, da imate naslednje orodje:

- Torx® 25
- Torx® 15
- priložen viličasti ključ
- po potrebi dodatno osebo za montažna dela



### POZOR

Nevarnost poškodb, če se vrata prevrnejo!

- ▶ Vrata dobro držite.
- ▶ Vrata previdno postavite na tla.



Fig. 4

- ▶ Spodaj levo iz vrat vzemite distančnik Fig. 4 (13).

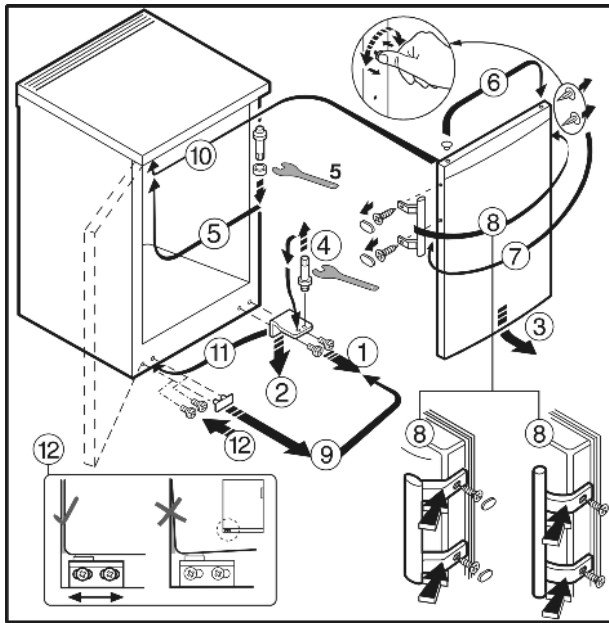


Fig. 5 Za aparate z ročajem

- ▶ Sledite zaporedju številk položajev na grafiki.

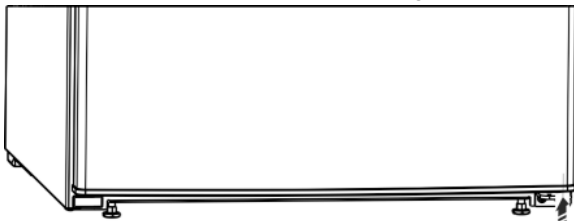


Fig. 6

- ▶ Distančnik Fig. 6 (13) ponovno namestite v vrata spodaj desno, saj je pomemben za stabilnost naprave.



## OPOZORILO

Nevarnost poškodb zaradi izpadajočih vrat!  
Če deli ležaja niso dovolj trdno priviti, vrata lahko padejo ven. To lahko povzroči hude telesne poškodbe. Poleg tega se vrata najverjetneje ne bodo zapirala, tako da naprava ne bo hladila pravilno.

- ▶ Ležajnike/ležajne sornike trdno privijte (s 4 Nm).
- ▶ Preverite vse vijake, po potrebi pritegnite.

## 4.4 Odstranjevanje embalaže v odpadke



## OPOZORILO

Nevarnost zadušitve z embalažnim materialom in folijami!

- ▶ Otroci naj se ne igrajo z embalažnim materialom

Embalaža je izdelana iz materialov, ki se lahko predelajo:

- valoviti karton/karton
- deli iz penastega polistirena
- folije in vrečke iz polietilena
- povezovalni trakovi iz polipropilena
- leseni okvir z žebli in s ploščo iz polietilena\*

- ▶ Embalažni material odnesite na mesta za sortiranje odpadkov.



## 4.5 Priklučitev aparata

### OBVESTILO

Neustrezna priklučitev!

Poškodbe elektronike.

- ▶ Ne uporabljajte otočnega inverterja.
- ▶ Ne uporabljajte vtičnice z varčevanjem energije.



### OPOZORILO

Neustrezna priklučitev!

Nevarnost požara.

- ▶ Ne uporabljajte kablskega podaljška.
- ▶ Ne uporabljajte razdelilnikov.

Vrsta toka (izmenični tok) in napetost na kraju namestitve se morata ujemati z navedbami na tipski ploščici. (glejte 1 Kratek opis aparata)

Vtičnica mora biti ozemljena in električno zavarovana v skladu s predpisi. Sprožilni tok varovalke mora znašati med 10 A in 16 A.

Vtičnica mora biti lahko dostopna, da lahko aparat v skrajnem primeru hitro odklopite iz električnega omrežja. Biti mora izven območja zadnjega dela naprave.

- ▶ Preverite električni priključek.
- ▶ Vtaknite vtič priključnega kabla.



## 4.6 Vklop aparata

Aparat vključite pribl. 2 uri pred prvim polnjenjem z živili, namenjenim za zamrzovanje.

- ▶ Obrnite regulator temperature Fig. 3 (1) v desno iz položaja 0 v točko 3.
- ▶ Notranja osvetlitev deluje.

## 5 Uporaba

### 5.1 Hladilnik

Zaradi naravnega kroženja zraka v hladilniku so v hladilniku različna temperaturna območja. Neposredno nad predali za zelenjavo in ob zadnji steni hladilnika je najhladnejše. Na zgornjem srednjem območju in na vratih je najtopleje.

#### 5.1.1 Hlajenje živil

- ▶ Hitro pokvarljiva živila in jedi, kot so meso in salama, hranite v najhladnejših predelih. V zgornjem območju in na vratih hranite maslo in pločevinke. (glejte 1 Kratek opis aparata)
- ▶ Za pakiranje živil uporabite plastične, kovinske, aluminijaste ali steklene posode in folije za živila.
- ▶ Surovo meso ali ribe vedno shranjujte v čistih, zaprtih posodah na najnižji polici hladilnega predela, tako da nimajo stika z ostalimi živili in ne morejo kapljati nanje.
- ▶ Živila, ki hitro oddajo in sprejmejo vonj, in tekočine vedno hranite v zaprtih posodah ali pa jih pokrijte.
- ▶ Živil ne zlagajte pretesno skupaj, da lahko trak prosto kroži.

#### 5.1.2 Nastavitev temperature

Temperatura je nastavljiva med prvo točko (najvišja temperatura, najmanjša moč hlajenja) in točko "max." (najnižja temperatura, največja moč hlajenja).

Priporočljiva je srednja nastavitev, tedaj je nastavljena povprečna temperatura pribl. 5 °C.

- ▶ Zavrtite regulator temperature Fig. 3 (1).

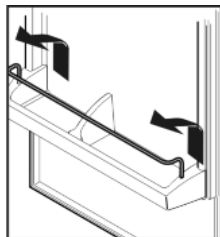
Temperatura je odvisna od naslednjih faktorjev:

- od pogostosti odpiranja vrat,
  - od trajanja odpiranja vrat
  - od sobne temperature prostora, v katerem aparat stoji,
  - od vrste, temperature in količine živil, ki jih zamrzujete.
- Po potrebi temperaturo nastavite z regulatorjem.

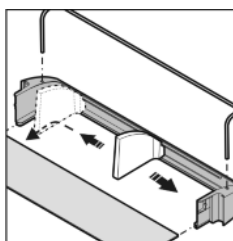
## 5.1.3 Polica na vratih

### Snemite police v vratih

- Polico snemite tako, kot je to prikazano na sliki.



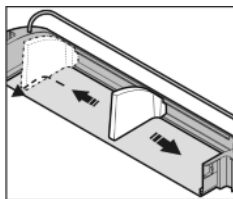
### Razstavljanje polic na vratih



- Police na vratih lahko zaradi čiščenja tudi razstavite.

## 5.1.4 Odstranjevanje držala za steklenice

- Držalo za steklenice odstranite tako, kot je to prikazano na sliki.
- Vedno primite za plastični del držala za steklenice.



## 5.2 Predal z 0 zvezdicami

V predalu z 0 zvezdicami lahko kratkotrajno hranite hitro kvarljiva ali globoko zamrznjena živila in led v kockah.

# 6 Vzdrževanje

## 6.1 Odtajevanje

### 6.1.1 Odtajanje predala z 0 zvezdicami

Po daljšem obratovanju se lahko v predalu ustvari plast sreža oz. ledu. Takrat je treba napravo odtajati.



### OPOZORILO

Nevarnost osebnih in materialnih poškodb

- Za pospeševanje odtajevanja ne uporabljajte mehanskih priprav ali drugih sredstev, ki jih proizvajalec ne priporoča.
- Za odtajevanje ne uporabljajte električnih grelnih ali parnih čistilnih aparatov, odprtega ognja ali razpršil za odtajevanje.
- Ledu ne odstranjujte z ostrimi predmeti.
- Ne poškodujte cevi obtoka hlajenja.

- Izvlecite vtič.
- Med odtajevanjem pustite vrata aparata in predala odprta.
- Na dno predala postavite posodo s toplo, ampak ne vrelo vodo.

Po odtajevanju:

- Izvlecite odkapno posodo pod predalom, osušite in jo ponovno vstavite pod predal.

## 6.2 Čiščenje aparata

Aparat redno čistite.



### OPOZORILO

Nevarnost poškodb zaradi vroče pare!

Vroča para lahko poškoduje površino in povzroči opekline.

- Ne uporabljajte parnih čistilnih aparatov!

### OBVESTILO

Z napačnim čiščenjem poškodujete aparat!

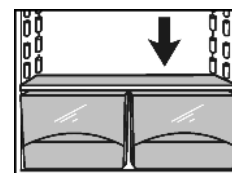
- Ne uporabljajte koncentriranih čistil.
- Ne uporabljajte gobic ali jeklene volne, da ne opraskate površine.
- Ne uporabljajte močnih, abrazivnih, peščenih čistilnih sredstev in čistil, ki vsebujejo klorid ali kisline.
- Ne uporabljajte kemičnih topil.
- Ne poškodujte in ne odstranjujte nazivne ploščice iz notranjosti aparata. Pomembna je za servisno službo.
- Ne trgajte, prepogibajte ali poškodujte kablov ali drugih podskelekov.
- Voda, s katero čistite, ne sme priti v odtočni žleb, v prezračevalne reže in v električne dele.
- Uporabljajte mehke krpe in univerzalno čistilo z nevtralno pH vrednostjo.
- V notranjosti aparata lahko uporabljate samo za živila neoporečna čistila in negovalna sredstva.

- Izpraznite aparat.

- Izvlecite vtič.



- Redno čistite **prezračevalne in odzračevalne reže**.
  - ▷ Nakopičen prah povečuje porabo energije.
- **Plastične zunanje površine in notranjost** ročno očistite z mlačno vodo in z nekaj sredstva za pomivanje posode.
- **Lakirane stranice** obrišite samo z mehko, čisto krpo. Pri močni umazanosti uporabite mlačno vodo z nevtralnim čistilnim sredstvom.
- **Lakirane površine vrat** obrišite samo z mehko, čisto krpo. Pri močni umazanosti uporabite malo vode ali nevtralnega čistilnega sredstva. Opcijsko lahko uporabite tudi krpo z mikrovlakni.
- Čiščenje **odtočne odprtine**: Usedline odstranite s tankim pripomočkom, npr. s palčko za čiščenje ušes.



- Večina **delov opreme** se da za lažje čiščenje razstaviti: poglejte v posamičnih poglavjih.
- **Predal** čistite ročno z mlačno vodo in z nekaj sredstva za pomivanje.
- **Dele opreme** očistite ročno z mlačno vodo in z nekaj sredstva za pomivanje.

### Po čiščenju:

- Aparat in dele opreme obrišite do suhega.
- Aparat ponovno priključite in vklopite. Ko je temperatura dovolj nizka:
- Ponovno vstavite živila.

## 6.3 Zamenjajte notranjo osvetlitev

V napravo je serijsko vstavljena svetilka LED za osvetlitev notranjosti.

# Napake

## Pri uporabi žarnice:

- ❑ Uporabite žarnico z maks močjo. 15 W in ohišjem E14.
- ❑ Vrsta toka (izmenični tok) in napetost na kraju namestitve se morata ujemati z navedbami na tipski ploščici. (glejte 1 Kratak opis aparata)

## Pri uporabi svetilke LED:

- ❑ Uporabiti smete samo originalno svetilko LED od proizvajalca. Svetilko lahko dobite preko službe za stranke ali pri specializiranem trgovcu. (glejte 6.4 Servisna služba).



### OPOZORILO

Nevarnost poškodb zaradi svetilke LED!  
Intenzivnost svetlobe LED ustreza skupini tveganja RG 2.  
Če manjka pokrov:

- ▶ Z optičnimi lečami ne glejte iz neposredne bližine direktno v svetlobo. Lahko si poškodujete oči.



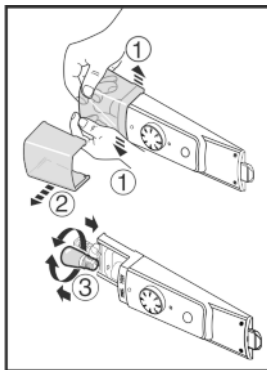
### OPOZORILO

Nevarnost požara zaradi svetilke LED!  
Pri vstavljanju drugih svetilk LED obstaja nevarnost pregretnosti oz. požara.

- ▶ Vstavite originalne žarnice LED od proizvajalca.

## Ko je svetilka pokvarjena, jo zamenjajte na naslednji način:

- ▶ izklopite aparat.
- ▶ Izvlecite vtič ali izključite varovalko.
- ▶ Pokrov svetilke glede na sliko spodaj v sprednjem delu povlecite narazen in izvlecite v stran.
- ▶ Zamenjajte svetilko.
- ▶ Pokrov svetilke ponovno potisnite navzgor in ga pritrдите da se zaskoči.



## 6.4 Servisna služba

Najprej preverite, če lahko napako odpravite sami. (glejte 7 Napake) Če tega ne morete, se obrnite na servisno službo. Naslov je naveden v priloženem seznamu servisnih služb.



### OPOZORILO

Nevarnost poškodb zaradi nestrokovnega popravila!

- ▶ Popravila in posege na aparatu in na omrežnem priključku, ki niso izrecno navedena (glejte 6 Vzdrževanje), lahko opravlja samo servisna služba.

- ▶ Z nazivne ploščice odčitajte oznako aparata Fig. 7 (1), servisno št. Fig. 7 (2) in serijsko št. Fig. 7 (3). Nazivna ploščica se nahaja na levi strani notranjosti aparata.

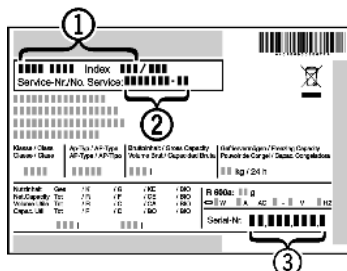


Fig. 7

- ▶ Obvestite servisno službo in jim povejte, za kakšno napako gre, povejte pa tudi oznako aparata Fig. 7 (1), servisno št. Fig. 7 (2) in serijsko št. Fig. 7 (3).
- ▶ To bo omogočilo hiter in na napako usmerjen servis.
- ▶ Aparat pustite priključen, dokler vas ne obišče serviser.
- ▶ Tako bodo živila ostala dalj časa hladna.
- ▶ izvlecite vtič priključnega kabla (pri tem ne vlecite za priključni kabel) ali izklopite/odvijte varovalko.

## 7 Napake

Vaš aparat je konstruiran in izdelan tako, da sta varnost delovanja in dolga življenjska doba zagotovljena. Če kljub temu pride do napak v delovanju, preverite, če napaka ni morda posledica napačne uporabe. V tem primeru morate tudi v garancijskem času plačati vse nastale stroške. Naslednje napake lahko odpravite sami:

### Aparat ne deluje.

- Aparat ni vklopljen.
- ▶ Vključite aparat.
- Vtič ni pravilno vtaknjen v vtičnico.
- ▶ Preverite električni vtič.
- Varovalka za vtičnico ni v redu.
- ▶ Preverite varovalko.

### Kompresor deluje dolgo časa.

- Kompresor pri najmanjši potrebi po nižji temperaturi preklopi na nižje število obratov. Čeprav je zaradi tega čas delovanja daljši, varčujete z energijo.
- ▶ Pri varčnih modelih je to normalno.

### LED spodaj na aparatu (pri kompresorju) redno utripa na vsakih 15 sekund\*.

- Inverter je opremljen z diagnozo napak LED.
- ▶ Utripanje je normalno.

### Aparat je preglasen.

- Kompresorji, ki se regulirajo po številu vrtljajev\*, lahko zaradi različnih stopenj števila vrtljajev povzročajo različen hrup.
- ▶ Ta šum je normalen.

### Klokotanje ali žuborenje

- Šumi prihajajo zaradi hladilnega sredstva, ki teče po obtoku hlajenja.
- ▶ Ta šum je normalen.

### Tih klik

- Nastane vedno, ko se hladilni agregat (motor) avtomatično vklopi ali izklopi.
- ▶ Ta šum je normalen.

### Brenčanje. Ta je kratek čas glasnejši, ko se vklopi hladilni agregat (motor).

- Pri vstavljanju svežih živil ali pri dolgo odprtih vratih se moč hlajenja samodejno poveča.
- ▶ Ta šum je normalen.
- Temperatura okolice je previsoka.
- ▶ Rešitev problema: (glejte 1.2 Področja uporabe aparata)

### Ropotanje ventilatorja

- Aparat ne stoji na ravnih tleh. Zaradi tega so predmeti in pohištvo, ki stojijo poleg aparata, izpostavljeni vibracijam delujočega hladilnega agregata.
- ▶ Aparat poravnajte nad nastavljive nogice.
- ▶ Po potrebi razmaknite steklenice in posode.

### Zunanje površine aparata so tople\*.

- Toplota tokokroga hladilnega sredstva se izkorišča za preprečevanje kondenzirane vode.
- ▶ To je normalno.

### Temperatura ni dovolj nizka.

- Vrata aparata niso dobro zaprta.
- ▶ Zaprite vrata aparata.



- Ni dovolj prezračevanja in odzračevanja.
- ▶ Prezračevalno mrežico sprostite in očistite.
- Temperatura okolice je previsoka.
- ▶ Rešitev problema: (glejte 1.2 Področja uporabe aparata) .
- Aparat ste pogosto odpirali in imeli predolgo odprtoga.
- ▶ Počakajte, da se potrebna temperatura samodejno nastavi. Če se to ne zgodi, se obrnite na servisno službo (glejte 6 Vzdrževanje) .
- Aparat stoji preblizu vira toplote (pečica, ogrevanje itd.).
- ▶ Spremenite mesto aparata ali vira toplote.

#### **Notranja osvetlitev ne deluje.**

- Aparat ni vklopljen.
- ▶ Vklopite aparat.
- Žarnica (dobava z žarnico LED) je okvarjena.



#### **OPOZORILO**

Nevarnost poškodb zaradi svetilke LED!  
Intenzivnost svetlobe LED ustreza skupini tveganja RG 2.  
Če manjka pokrov:

- ▶ Z optičnimi lečami ne glejte iz neposredne bližine direktno v svetlobo. Lahko si poškodujete oči.
- ▶ Zamenjajte žarnico (glejte 6 Vzdrževanje) .

## 8 Izklop aparata

### 8.1 Izklop aparata

- ▶ Obrnite regulator temperature *Fig. 3 (1)* v položaj "0".

### 8.2 Ustavitev obratovanja aparata

- ▶ Izpraznite aparat.
- ▶ Izklopite aparat (glejte 8 Izklop aparata) .
- ▶ Izvlecite električni vtič.
- ▶ Očistite aparat (glejte 6.2 Čiščenje aparata) .



- ▶ Vrata pustite odprta, da preprečite nastajanje slabega vonja.

## 9 Odstranjevanje aparata v odpadke

Aparat vsebuje še dragocene materiale, zato jih odstranjujete v ločene komunalne odpadke. Dotrajane aparate morate odstraniti strokovno in v skladu s krajevno veljavnimi predpisi in zakoni.



Pri transportu ne poškodujte obtoka hlajenja dotrajanega aparata, da vsebovano hladilno sredstvo (podatki na nazivni ploščici) in olje ne moreta nekontrolirano iztekati.

- ▶ Dotrajan aparat onesposobite.
- ▶ Izvlecite vtič.
- ▶ Prerežite priključni kabel.



**Liebherr-Hausgeräte Marica EOOD**

4202 Radinovo

Bezirk Plovdiv

Bulgarien

[home.liebherr.com](http://home.liebherr.com)