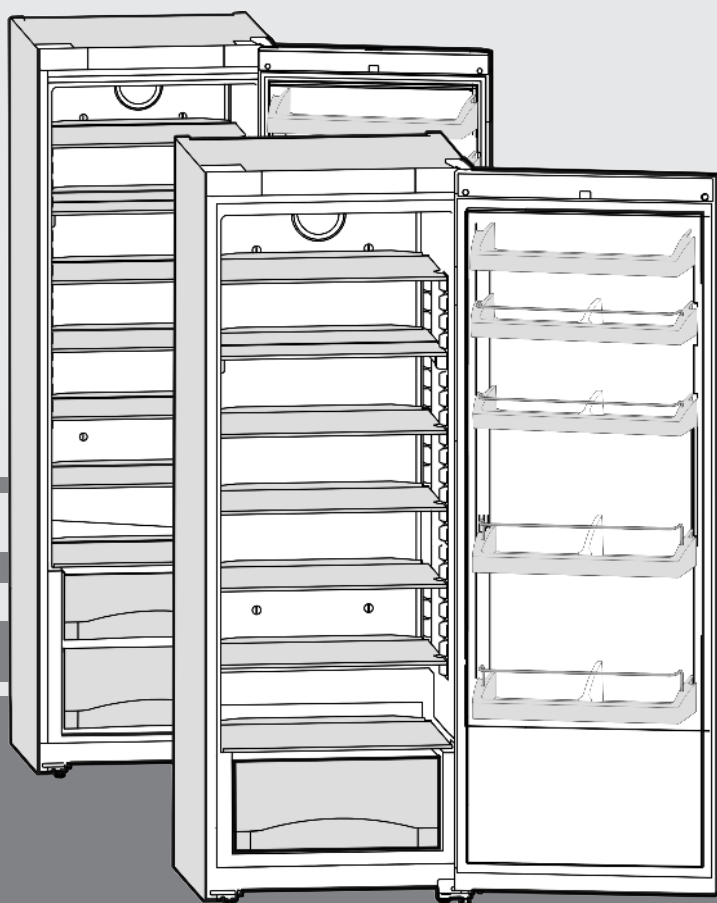


Návod na použitie

Chladnička

SK



20200924 **7085182 - 01**

K /KP/ KPesf/ SKes/ SKesf

LIEBHERR

Celkový pohľad na zariadenie

Obsah

| | | |
|----------|----------------------------------------------|-----------|
| 1 | Celkový pohľad na zariadenie..... | 2 |
| 1.1 | Prehľad zariadenia a vybavenia..... | 2 |
| 1.2 | Oblasť použitia zariadenia..... | 2 |
| 1.3 | Zhoda..... | 3 |
| 1.4 | Údaje o výrobku..... | 3 |
| 1.5 | Databáza EPREL..... | 3 |
| 1.6 | Vonkajšie rozmery zariadenia..... | 3 |
| 1.7 | Úspora energie..... | 3 |
| 2 | Všeobecné bezpečnostné pokyny..... | 4 |
| 3 | Obslužné a zobrazovacie prvky..... | 5 |
| 3.1 | Obslužné a kontrolné prvky..... | 5 |
| 3.2 | Indikátor teploty..... | 5 |
| 4 | Uvedenie do prevádzky..... | 5 |
| 4.1 | Preprava zariadenia..... | 5 |
| 4.2 | Inštalácia zariadenia..... | 5 |
| 4.3 | Zmena strany otvárania dverí..... | 6 |
| 4.4 | Montáž do kuchynskej linky..... | 8 |
| 4.5 | Likvidácia balenia..... | 8 |
| 4.6 | Pripojenie zariadenia..... | 8 |
| 4.7 | Zapnutie zariadenia..... | 8 |
| 5 | Obsluha..... | 8 |
| 5.1 | Chladienie potravín..... | 8 |
| 5.2 | Nastavenie teploty*..... | 9 |
| 5.3 | SuperCool..... | 9 |
| 5.4 | Ventilátor..... | 9 |
| 5.5 | Odkladacie plochy..... | 9 |
| 5.6 | Použitie deliteľných odkladacích plôch*..... | 10 |
| 5.7 | Dverové zarážky..... | 10 |
| 5.8 | Odobratie držiaka fliaš..... | 10 |
| 5.9 | Misky na zeleninu..... | 10 |
| 6 | Údržba..... | 10 |
| 6.1 | Rozmrazovanie..... | 10 |
| 6.2 | Čistenie zariadenia..... | 10 |
| 6.3 | Zákaznícky servis..... | 11 |
| 7 | Poruchy..... | 11 |
| 8 | Odstavenie z prevádzky..... | 12 |
| 8.1 | Vypnutie zariadenia..... | 12 |
| 8.2 | Odstavenie z prevádzky..... | 12 |
| 9 | Likvidácia zariadenia..... | 12 |

Výrobca neustále pracuje na ďalšom vývoji všetkých typov a modelov. Prosíme preto o pochopenie, že si musíme vyhradiť právo na zmeny tvaru, vybavenia a techniky.

Aby ste sa zoznámili so všetkými výhodami nového zariadenia, prečítajte si prosím pozorne pokyny v tomto návode.

Tento návod na použitie platí pre viaceré modely, preto sú možné odchýlky. Odseky, ktoré platia iba pre určité zariadenia, sú označené hviezdikou (*).

Pokyny k manipulácii sú označené ►, výsledky manipulácie sú označené ▷.

1 Celkový pohľad na zariadenie

1.1 Prehľad zariadenia a vybavenia

Poznámka

- Potraviny triedte podľa toho, ako sú uvedené na obrázku. Takým spôsobom spotrebič pracuje energeticky úsporne.
- Priehradky, zásuvky alebo koše sú v stave pri expedícii zoradené v záujme optimálnej energetickej účinnosti.

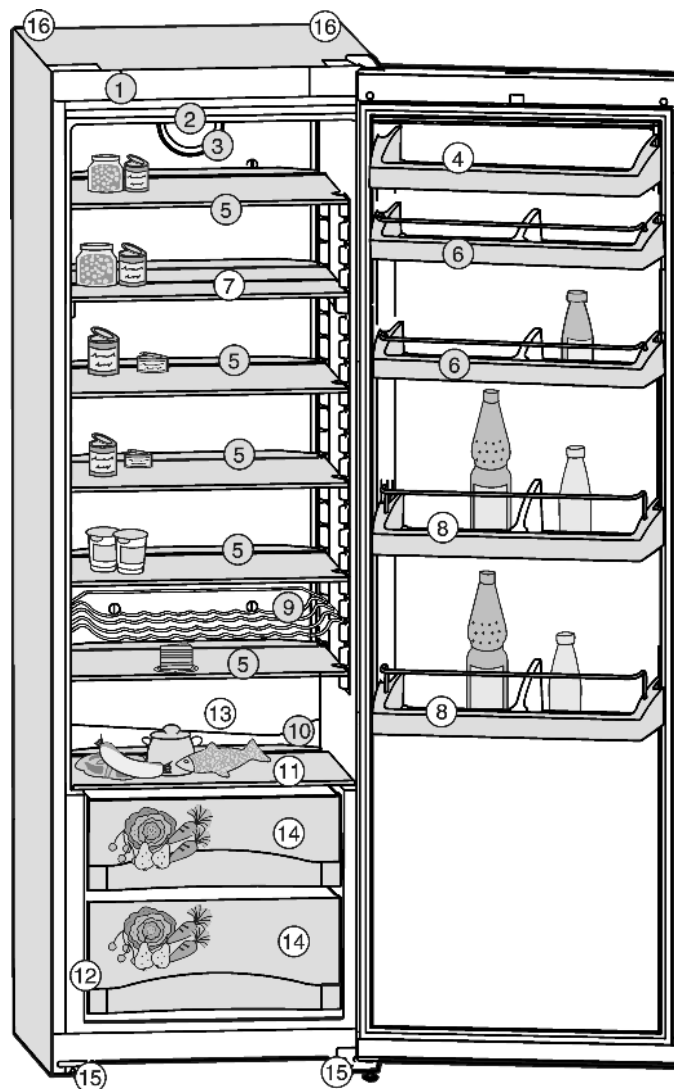


Fig. 1

- | | |
|---------------------------------------------------------------|-----------------------------------------------|
| (1) Ovládací panel | (9) Polica na fľaše* |
| (2) Stropné osvetlenie | (10) Odtokový otvor |
| (3) Ventilátor | (11) Sklená doska |
| (4) Priehradka na maslo a syry | (12) Typový štítk |
| (5) Sklenené dosky, premiestniteľné | (13) Najchladnejšia zóna |
| (6) Odkladací priestor v dverách na konzervy, premiestniteľný | (14) Priečinok na zeleninu |
| (7) Sklená doska, delená* | (15) Nastaviteľné nohy, výškovo prestaviteľné |
| (8) Odkladací priestor v dverách, fľaše, premiestniteľný | (16) Prepravné držadlá |

1.2 Oblasť použitia zariadenia

Používanie v súlade s určením

Zariadenie je určené výhradne na chladienie potravín v domácom alebo domácnosti podobnom prostredí. Patrí k tomu napr. použitie Zariadenie nie je vhodné na mrazenie potravín.

- v kuchyniach pre zamestnancov, penziónoch s raňajkami,

- prostredníctvom hostí vo vidieckych domoch, hoteloch, motelloch a iných ubytovacích zariadeniach,
- pri cateringu a podobnom servise vo veľkoobchode.

Zariadenie nie je vhodné na použitie ako vstavaný prístroj.

Všetky ostatné spôsoby použitia sú neprípustné.

Predvídateľné chybné použitie

Výslovne sú zakázané nasledujúce použitia:

- Skladovanie a chladenie liekov, krvnej plazmy, laboratórných preparátov alebo podobných látok a produktov, pre ktoré platí smernica o medicínskych produktoch 2007/47/ES,
- Použitie v exteriéri pri súčasne veľmi vysokej vlhkosti vzduchu
- používanie v oblastiach ohrozených výbuchom,

Nesprávne použitie zariadenia môže viesť ku škodám na skladovanom tovare alebo k jeho pokazeniu.

Klimatické triedy

Zariadenie je vyrobené podľa klimatizačných tried pre prevádzku pri obmedzenom rozsahu teplôt okolia. Klimatická trieda platná pre vaše zariadenie je vytlačená na typovom štítku.

Poznámka

► Pre zaručenie bezchybnej prevádzky dodržiavajte uvedené teploty okolia.

| Klimatická trieda | pre teploty okolia |
|-------------------|--------------------|
| SN | 10 °C až 32 °C |
| N | 16 °C až 32 °C |
| ST | 16 °C až 38 °C |
| T | 16 °C až 43 °C |

1.3 Zhoda

Bola vykonaná kontrola tesnosti chladiaceho okruhu. Zariadenie zodpovedá príslušným bezpečnostným ustanoveniam, ako aj smerniciam 2014/35/EÚ, 2014/30/EÚ, 2009/125/ES, 2011/65/EÚ a 2010/30/EÚ.

1.4 Údaje o výrobku

Údaje o výrobku sú podľa nariadenia (EÚ) 2017/1369 priložené k výrobku. Úplná karta údajov o výrobku je k dispozícii na webovej stránke Liebherr v oblasti na stiahnutie.

1.5 Databáza EPREL

Od 1. marca 2021 môžete nájsť informácie o energetických štítkoch a požiadavky na ekodizajn v európskej databáze výrobkov (EPREL). Na nasledujúcom odkaze nájdete databázu

výrobkov <https://eprel.ec.europa.eu/>. Zobrazí sa Vám výzva na zadanie označenia modelu. Označenie modelu nájdete na typovom štítku.

1.6 Vonkajšie rozmery zariadenia

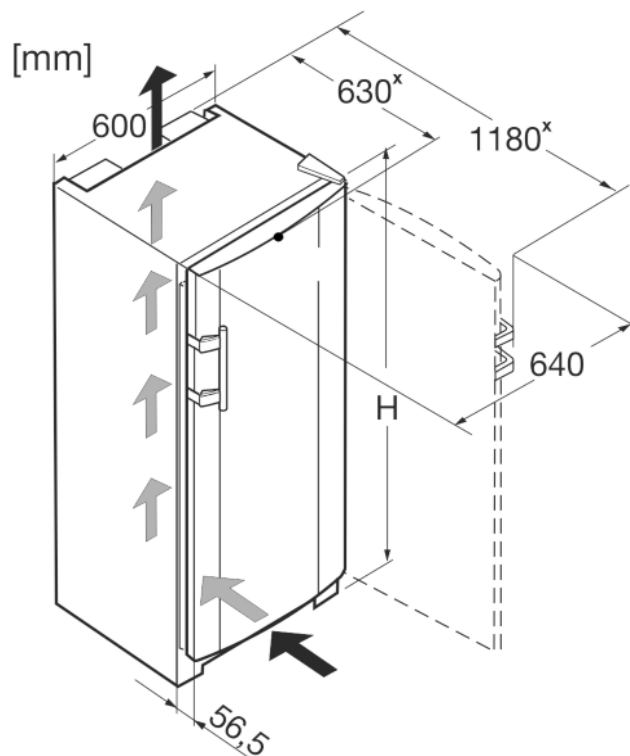


Fig. 2

| Označenie | H (mm) |
|------------------------------------|--------|
| K 36.., KP 36.., KPesf 36.. | 1655 |
| K 42.., KP(esf) 42.., SK(esf) 42.. | 1852 |

* Pri zariadeniach s priloženými dištančnými držiakmi na stenu sa rozmer zväčší o 35 mm (pozri 4.2 Inštalácia zariadenia) .

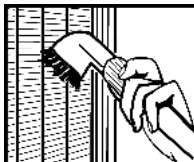
1.7 Úspora energie

- Vždy je potrebné dbať na správne prevzdušnenie a vetranie. Vetracie otvory, resp. mriežky nezakrývajte.
- Ventrilačnú štrbinu zachovávajte vždy voľnú.
- Vyvarujte sa umiestneniu zariadenia na mieste s priamym slnečným žiarením, vedľa sporáku, vykurovania a podobne.
- Spotreba energie závisí od podmienok, v ktorých je spotrebič umiestnený, napr. od teploty okolia (pozri 1.2 Oblasť použitia zariadenia) . Pri vyššej teplote okolia sa môže zvýšiť spotreba energie.
- Zariadenie otvárajte iba na čo možno najkratšiu dobu.
- Čím nižšia je nastavená teplota, tým vyššia je spotreba energie.
- Potraviny triedte podľa druhu (pozri 1 Celkový pohľad na zariadenie) .
- Všetky potraviny uchovávajte dobre zabalené a zakryté. Zabráni sa tak vytváraniu námrazy.
- Potraviny vyberajte len na nevyhnutný čas, aby sa príliš nezohriali.
- Vkladanie teplých jedál: až po ochladení na izbovú teplotu.

Všeobecné bezpečnostné pokyny

Usadzovanie prachu zvyšuje spotrebu energie:

- Chladiaci stroj s výmenníkom tepla - kovovou mriežkou na zadnej strane zariadenia jedenkrát ročne oprášte.



2 Všeobecné bezpečnostné pokyny

Nebezpečenstvá pre používateľa:

- Toto zariadenie môžu obsluhovať deti, ako aj osoby so zníženými fyzickými, zmyslovými alebo mentálnymi schopnosťami a nedostatočnými skúsenosťami a poznatkami, ak obsluhu vykonávajú pod dohľadom spôsobilnej osoby alebo boli poučené o bezpečnej obsluhu zariadenia a poznajú z toho vyplývajúce nebezpečenstvá. Deti sa so zariadením nesmú hrať. Čistenie a údržbu zo strany používateľa nesmú vykonávať deti bez dohľadu spôsobilnej osoby. Deti vo veku 3 – 8 rokov smú zariadenie plniť a vyprázdňovať. Deťom do 3 rokov je potrebné zakázať prístup k zariadeniu, ak sa na ne permanentne nedoehliada.
- Ak sa zariadenie odpája od siete, vždy ťahajte za zástrčku. Neťahajte za kábel.
- V prípade poruchy vytiahnite sieťovú zástrčku alebo vypnite poistku.
- Nepoškodte sieťový prívod. Zariadenie neprevádzkujte s chybným sieťovým prívodom.
- Opravy, zásahy do zariadenia a zmenu sieťového prívodu nechajte vykonať iba zákazníckym servisom alebo iným na to vyškoľeným odborným personálom.
- Zariadenie montujte, pripájajte a likvidujte iba podľa údajov v návode na použitie.
- Návod na použitie starostlivo uschovajte a prípadne ho odovzdajte ďalším vlastníkovi.

Nebezpečenstvo požiaru:

- Chladiace médium (údaje na typovom štítku) použité v zariadení nezaťažuje životné prostredie, ale je horľavé. Uniknuté chladiace médium sa môže vznietiť.
 - Nepoškodte potrubia chladiaceho okruhu.
 - Vo vnútornom priestore nemanipulujte so zápalnými zdrojmi.
 - Vo vnútornom priestore nepoužívajte elektrické zariadenia (napr. prístroje na čistenie parou, vykurovacie telesá, zariadenia na prípravu ľadu).
 - Ak unikne chladiace médium: Z blízkosti úniku odstráňte otvorený oheň a zdroje

iskier. Priestor dobre vetrajte. Upovedomte zákaznícky servis.

- Do chladničky neodkladajte výbušné látky alebo spreje s horľavými hnacími plynmi, ako napríklad bután, propán, pentán atď. Nebezpečné spreje je možné spoznať podľa vytlačených údajov o obsahu alebo podľa symbolu plameňa. Prípadne unikajúce plyny sa môžu zapáliť od elektrickej inštalácie zariadenia.
- Do blízkosti zariadenia neumiestňujte horiace sviečky, lampy a iné predmety s otvoreným plameňom, aby nedošlo k nezapáleniu zariadenia.
- Alkoholické nápoje alebo balenia obsahujúce alkohol musia byť pri skladovaní tesne uzavreté. Prípadne unikajúci alkohol sa môže zapáliť od elektrickej inštalácie zariadenia.

Nebezpečenstvo pádu a prevrátenia:

- Podstavce, zásuvky, dvere atď. nepoužívajte ako stúpadlá alebo k podopieraniam. To platí obzvlášť pre deti.

Nebezpečenstvo otravou potravinami:

- Nekonzumujte potraviny po dátume spotreby.

Nebezpečenstvo omrzlín, pocitov otupenosti a bolestí:

- Zabráňte trvalému kontaktu pokožky s chladnými povrchmi alebo s chladenými/mrazenými výrobkami alebo vykonajte ochranné opatrenia, napr. používajte rukavice.

Nebezpečenstvo poranenia alebo poškodenia:

- Horúca para môže viesť k poraneniám. Na rozmrazovanie nepoužívajte elektrické vyhrievacie telesá, prístroje na čistenie parou, otvorený oheň ani rozmrazovacie spreje.
- Ľad neodstraňujte ostrými predmetmi.

Nebezpečenstvo pomliaždenia:

- Pri otváraní a zatváraní dverí nesiahajte do závesu. Mohli by ste si privrznúť prsty.

Symbole na zariadení:



Tento symbol sa môže nachádzať na kompresore. Vzťahuje sa k oleju v kompresore a upozorňuje na nasledujúce nebezpečenstvo: Pri prehltnutí alebo vniknutí do dýchacích ciest môže byť smrteľný. Toto upozornenie je dôležité iba pre recykláciu. V normálnej prevádzke nevzniká žiadne nebezpečenstvo.



Symbol sa nachádza na kompresore a označuje nebezpečenstvo pred horľavými látkami. Nálepku neodstraňujte.



Táto alebo podobná nálepka sa môže nachádzať na zadnej strane zariadenia. Vzťahuje sa na zapenené panely vo dverách a/alebo v skrini. Toto upozornenie je dôležité iba pre recykláciu. Nálepku neodstraňujte.

Dodržujte špecifické upozornenia v ostatných kapitolách:

| | | |
|--|----------------|-------------------------------------------------------------------------------------------------------------------|
| | NEBEZPEČENSTVO | označuje bezprostredne nebezpečnú situáciu, ktorá má za následok smrť alebo ťažké poranenia, ak sa jej nezabráni. |
| | VÝSTRAHA | označuje nebezpečnú situáciu, ktorá by mohla mať za následok smrť alebo ťažké poranenie, ak sa jej nezabráni. |
| | UPOZORNENIE | označuje nebezpečnú situáciu, ktorá by mohla mať za následok ľahké alebo stredné poranenia, ak sa jej nezabráni. |
| | POZOR | označuje nebezpečnú situáciu, ktorá by mohla mať za následok vecné škody, ak sa jej nezabráni. |
| | Poznámka | označuje potrebné upozornenia a tipy. |

3 Obslužné a zobrazovacie prvky

3.1 Obslužné a kontrolné prvky

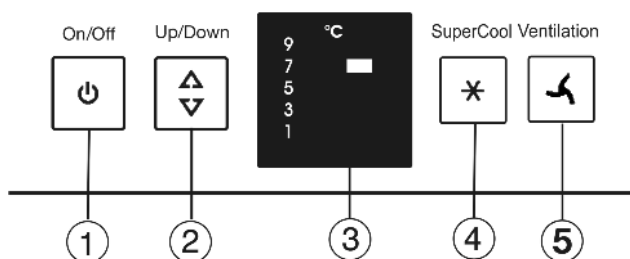


Fig. 3

- (1) Tlačidlo On/Off
- (2) Nastavovacie tlačidlo
- (3) Indikátor teploty
- (4) Tlačidlo SuperCool
- (5) Tlačidlo Ventilácia

3.2 Indikátor teploty

V normálnej prevádzke sa zobrazuje:

- nastavená teplota chladenia

Indikátor teploty bliká, ak:

- sa zmení nastavenie teploty

4 Uvedenie do prevádzky

4.1 Preprava zariadenia

- ▶ Zariadenie prepravujte zabalené.
- ▶ Zariadenie prepravujte v stojatej polohe.
- ▶ Zariadenie neprepravujte sami.

4.2 Inštalácia zariadenia



VÝSTRAHA

Nebezpečenstvo požiaru z dôvodu vlhkosti!

Ak časti vedúce elektrický prúd alebo sieťový prívod navlhnú, môže dôjsť ku skratu.

- ▶ Zariadenie je koncipované na použitie v uzatvorených priestoroch. Zariadenie neprevádzkujte vo vonkajších priestoroch alebo vo vlhkom prostredí a v prostredí so striekajúcou vodou.



VÝSTRAHA

Nebezpečenstvo požiaru vplyvom skratu!

Ak sa sieťový kábel/zástrčka zariadenia alebo iného zariadenia a zadná strana zariadenia dotýkajú, môže sa sieťový kábel/zástrčka vplyvom vibrácií zariadenia poškodiť a tým môže dôjsť ku skratu.

- ▶ Zariadenie postavte tak, aby sa nedotýkalo žiadnej zástrčky alebo sieťového kábla.
- ▶ Do zásuviek na zadnej strane zariadenia nepripájajte ani zariadenie, ani iné zariadenia.



VÝSTRAHA

Nebezpečenstvo požiaru kvôli chladiacemu médiu!

Chladiace médium použité v zariadení nezaťažuje životné prostredie, ale je horľavé. Uniknuté chladiace médium sa môže vznietiť.

- ▶ Nepoškodzte potrubia chladiaceho okruhu.



VÝSTRAHA

Nebezpečenstvo požiaru a poškodenia!

- ▶ Na zariadenie neodkladajte žiadne prístroje produkujúce teplo, napríklad mikrovlnnú rúru, hriankovač a podobne!



VÝSTRAHA

Pri zablokovaných vetracích otvoroch hrozí nebezpečenstvo požiaru a poškodenia!

- ▶ Vetracie otvory udržiavajte vždy voľné. Vždy je potrebné dbať na správne prevzdušnenie a vetranie!

Ak vaše zariadenie nie je typu Side-by-Side (SBS):*

POZOR

Nebezpečenstvo poškodenia kondenzátom!*

- ▶ Zariadenie neinštalujte bezprostredne vedľa iného chladiaceho/mraziaceho zariadenia.

Poznámka

Ak sa vedľa seba nachádza viacero zariadení, ponechajte vzdialenosť 100 mm medzi zariadeniami. Ak sa táto vzdialenosť nedodrží, vytvára sa medzi bočnými stenami zariadení kondenzát.*

Uvedenie do prevádzky

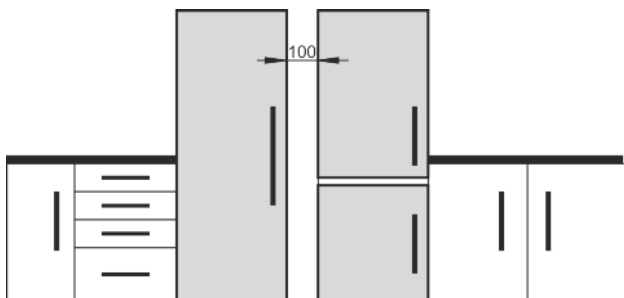


Fig. 4*

- Pri poškodení zariadenia ihneď – pred pripojením – informujte dodávateľa.
- Podlaha na mieste inštalácie musí byť vodorovná a rovná.
- Vyvarujte sa umiestneniu zariadenia na mieste s priamym slnečným žiarením, vedľa sporáku, vykurovania a podobne.
- Zariadenie postavte zadnou stranu vždy priamo k stene a použite pritom priložené dištančné držiaky na stenu (pozri dole).
- Zariadenie sa môže posúvať, iba ak nie je naplnené.
- Podklad zariadenia musí mať rovnakú výšku ako okolitá podlaha.
- Zariadenie neinštalujte bez pomoci.
- Čím je v zariadení viac chladiaceho média, tým väčšia musí byť miestnosť, v ktorej sa zariadenie nachádza. V príliš malých miestnostiach môže pri netesnosti vzniknúť horľavá zmes plynu a vzduchu. Na 8 g chladiaceho média musí byť priestor inštalácie veľký minimálne 1 m³. Údaje o obsahu chladivom médiu sú uvedené na typovom štítku vo vnútornom priestore zariadenia.
- ▶ Pripájací kábel odoberte zo zadnej strany zariadenia. Pritom odstráňte uchytenie kábla, inak vznikajú vibračné zvuky!

POZOR

Dvere z ušľachtilej ocele sú upravené vysoko kvalitnou povrchovou úpravou a nesmú sa ošetrovať priloženým ošetrovacím prostriedkom.*



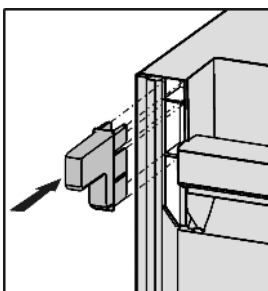
Povrchová úprava sa inak naruší.

- ▶ **Povrchy dverí** s povrchovou úpravou utierajte výhradne pomocou mäkkej, čistej handričky.
- ▶ Prostriedok na ošetrovanie ušľachtilej ocele nanášajte iba na **bočné steny z ušľachtilej ocele** a to rovnomerne v smere brúsenia. Uľahčí sa tým neskoršie čistenie.
- ▶ **Lakované bočné steny** utierajte výhradne pomocou mäkkej, čistej handričky.

- ▶ Stiahnite ochranné fólie z ozdobných lišt.
- ▶ Odstráňte všetky prepravné zaisťovacie časti.

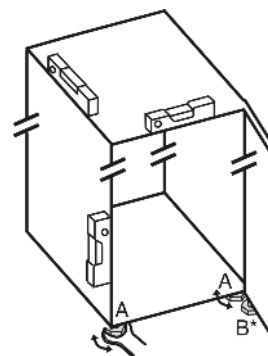
Aby sa docielila deklarovaná spotreba energie, je potrebné použiť dištančné držiaky, ktoré sú priložené k niektorým zariadeniam. Tým sa hĺbka zariadenia zvýši o cca 35 mm. Zariadenie je bez použitia dištančného držiaka plne funkčné, má však nepatrne vyššiu spotrebu energie.

- ▶ Pri zariadeniach s priloženými dištančnými držiakmi tieto namontujte na zadnú stranu zariadenia vľavo a vpravo hore.



- ▶ Balenie zlikvidujte. (pozri 4.5 Likvidácia balenia)

- ▶ Zariadenie vyrovnajte na nastaviteľných nohách (A) pomocou priloženého vidlicového kľúča a pomocou vodorovnej polohy.
- ▶ Potom podoprite dvere: Nastavovaciu nohu na ložiskovej konzole (B) vytočte, pokiaľ nedosadá na podlahu, potom otočte ďalej o 90°.



Ak je zariadenie Side-by-Side (S...) inštalované spolu s druhým zariadením (ako kombinácia SBS):*

- ▶ Postupujte podľa návodu na montáž kombinácie Side-by-Side. (Vrečko s príslušenstvom mraziaceho zariadenia SBS príp. zariadenia s mrazničkou)*

Poznámka

- ▶ Zariadenie očistite (pozri 6.2 Čistenie zariadenia).

Ak je zariadenie nainštalované vo veľmi vlhkom prostredí, môže sa na vonkajšej strane zariadenia tvoriť kondenzát.

- ▶ Vždy je potrebné dbať na správne prevzdušnenie a vetranie na mieste inštalácie.

4.3 Zmena strany otvárania dverí

V prípade potreby môžete zmeniť stranu otvárania dverí:

POZOR

Nebezpečenstvo poškodenia pre zariadenia Side-by-Side spôsobené kondenzátom!*

Ak je zariadenie Side-by-Side (S...) inštalované spolu s druhým zariadením (ako kombinácia SBS) musí otváranie dverí ostať v stave ako pri expedícii.

- ▶ Otváranie dverí nevymieňajte.

Zabezpečte, aby bolo pripravené nasledovné náradie:

- Torx® 25
- Torx® 15
- skrutkovač
- príp. akumulátorový skrutkovač
- príp. druhá osoba na montážne práce

4.3.1 Odobratie dverí

Poznámka

- ▶ Predtým ako odoberte dvere, vyberte potraviny z odkladacieho priestoru v dverách, aby tieto nevypadávali.

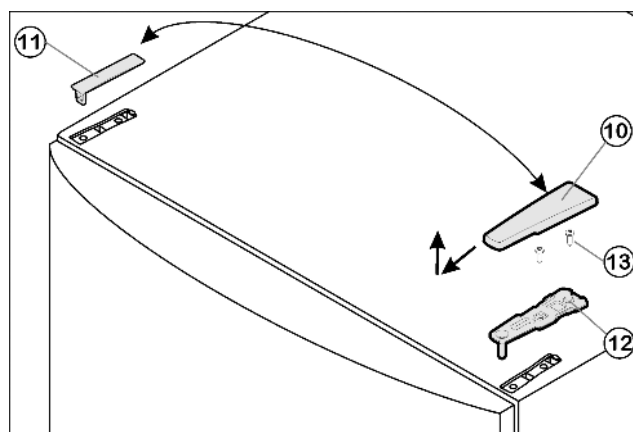


Fig. 5

- ▶ Dvere zatvorte.
- ▶ Kryt Fig. 5 (10) odoberte smerom dopredu a hore.

- Kryt Fig. 5 (11) nadvihnite.



UPOZORNENIE

Nebezpečenstvo poranenia pri vyklopení dverí!

- Dvere dobre pridržiňte.
- Dvere opatrne odstavte.
- Hornú ložiskovú konzolu Fig. 5 (12) odskrutkujte (2 x Torx® 25) Fig. 5 (13) a odoberte smerom hore.
- Dvere nadvihnite smerom hore a odložte nabok.

4.3.2 Premiestnenie ložiskových dielov

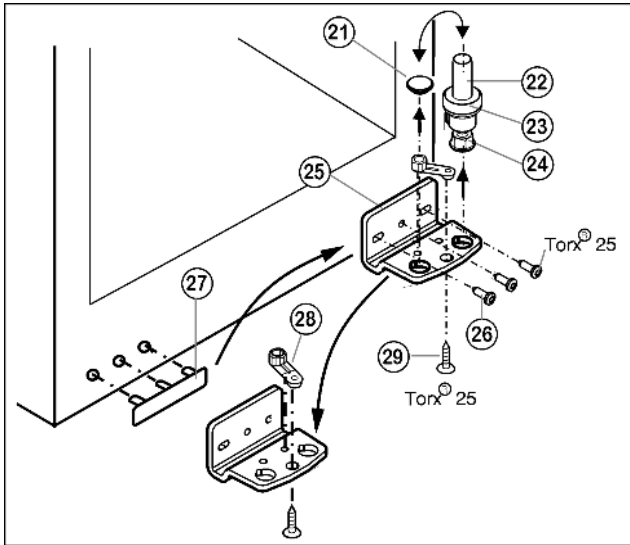


Fig. 6

- Ložiskový čap Fig. 6 (22) kompletný, s podložkou Fig. 6 (23) a nastaviteľnou nohou Fig. 6 (24), vyťahnite smerom nahor.
- Zátku Fig. 6 (21) podvihnite.
- Ložiskovú konzolu Fig. 6 (25) odskrutkujte Fig. 6 (26).
- Ložiskový diel Fig. 6 (28) odskrutkujte Fig. 6 (29) a premiestnite ho do protiahlého otvoru uloženia ložiskovej konzoly, opäť priskrutkujte.
- Kryt na strane držadla Fig. 6 (27) opatrne nadvihnite a premiestnite na opačnú stranu.
- Ložiskovú konzolu Fig. 6 (25) na novej strane závesu zaskrutkujte **pevne (pomocou krútiaceho momentu 4 Nm)**, príp. pomocou akumulátorového skrutkovača.
- Zátku Fig. 6 (21) opäť nasadíte do inej diery.
- Ložiskový čap Fig. 6 (22) kompletný, s podložkou a nastaviteľnou nohou, opäť nasadíte. Dbajte pritom na to, aby zárez dorazu ukazoval smerom dozadu.

4.3.3 Premiestnenie držadla

- Pružinovú zvierku Fig. 7 (31) premiestnite: Zaisťovací jazyček potlačte nadol, ponad ňu stiahnite pružinovú zvierku.
- Na novej strane závesu opäť zasúvajte pružinovú zvierku, kým zaklapne.

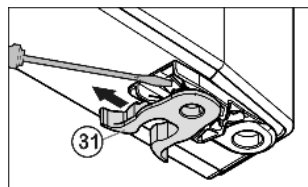


Fig. 7

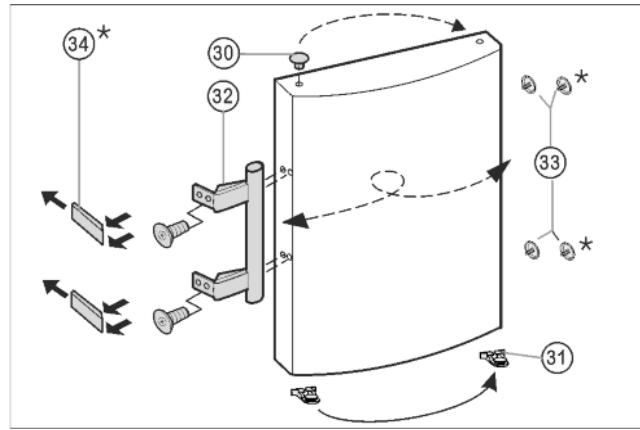


Fig. 8

- Trň Fig. 8 (33) z ložiskového puzdra dverí vyberte a premiestnite.
- Odmontujte držadlo dverí Fig. 8 (32), trne Fig. 8 (33) a prítlačné platničky* Fig. 8 (34) a premiestnite na opačnú stranu.
- Pri montáži prítlačných platničiek na opačnej strane dbajte na správne zaklapnutie.*

4.3.4 Montáž dverí

- Dvere nasadíte zhora na ložiskový čap dole Fig. 6 (22).
- Dvere zatvoríte.
- Vrchnú ložiskovú konzolu Fig. 5 (12) nasadíte na novej strane závesu do dverí.
- Hornú ložiskovú konzolu Fig. 5 (12) **pevne (pomocou krútiaceho momentu 4 Nm)** priskrutkujete (2 x Torx® 25) Fig. 5 (13). Diery na skrutky príp. predpichnete alebo použijete akumulátorový skrutkovač.
- Kryt Fig. 5 (10) a kryt Fig. 5 (11) nasadíte vždy na opačnej strane.

4.3.5 Vyrovnanie dverí

- Dvere prípadne súosovo vyrovnajte ku krytu zariadenia cez obidve pozdĺžne diery v ložiskovej konzole dole Fig. 6 (25). K tomu prípadne vyskrutkujte strednú skrutku.



VÝSTRAHA

Nebezpečenstvo poranenia spôsobené padajúcimi dverami! Ak nie sú časti ložiska dostatočne pevne priskrutkované, dvere môžu spadnúť. Môže to viesť k ťažkým poraneniám. Okrem toho, ak sa dvere prípadne nezatvoria, chladenie nie je dostatočné.

- Ložiskové konzoly pevne priskrutkujte s u5ahovac9m momentom 4 Nm.
- Všetky skrutky skontrolujte a príp. utiahnite.

4.4 Montáž do kuchynskej linky

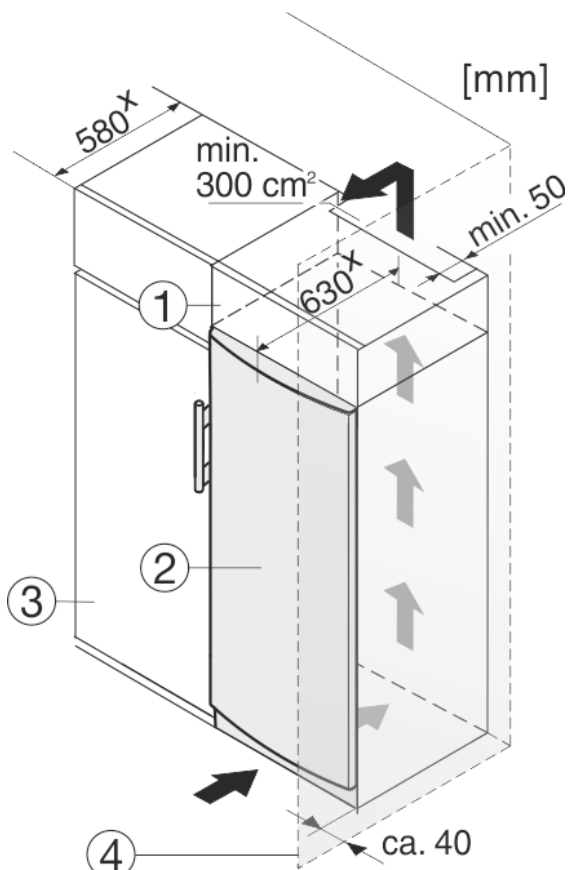


Fig. 9

- (1) Nadstavná skrinka (3) Kuchynská skriňa
(2) Zariadenie (4) Stena

* Pri zariadeniach s priloženými dištančnými držiakmi na stenu sa rozmer zväčší o 35 mm (pozri 4.2 Inštalácia zariadenia).

Zariadenie môže byť zabudované medzi kuchynskými skriňami. Aby sa zariadenie Fig. 9 (2) prispôbilo výške kuchynskej linky, môže sa nad zariadením umiestniť nadstavná skrinka Fig. 9 (1).

Pri zasúvaní zariadenia do prednej časti kuchyne sa musí zohľadniť **obežná vzdialenosť najmenej 5 cm**.

Pri vstavaní s kuchynskými skriňami (hĺbka max. 580 mm) je možné zariadenie inštalovať priamo vedľa kuchynskej skrine Fig. 9 (3). Zariadenie vyčnieva nabok 34 mm * a v strede zariadenia 50 mm * oproti prednej časti kuchynskej skrine.

POZOR

Nebezpečenstvo poškodenia spôsobené prehriatím v dôsledku nedostatočného vetrania!

Pri príliš nízkej ventilácii sa môže poškodiť kompresor.

- ▶ Dbajte na dostatočnú ventiláciu.
- ▶ Dodržiavajte požiadavky týkajúce sa ventilácie.

Požiadavky na ventiláciu:

- Na zadnej stene nadstavnej skrinky musí byť k dispozícii vetracia šachta s hĺbkou minimálne 50 mm cez celú šírku nadstavnej skrinky.
- Prierez vetracieho otvoru pod stropom izby musí byť minimálne 300 cm².
- Čím väčší je prierez vetracieho otvoru, tým energeticky úspornejšie zariadenie pracuje.

Ak je zariadenie umiestnené so závesmi vedľa steny Fig. 9 (4), musí vzdialenosť medzi zariadením a stenou činiť minimálne 40 mm. To zodpovedá presahu držadla pri otvorených dverách.

4.5 Likvidácia balenia



VÝSTRAHA

Nebezpečenstvo zadusenía baliacim materiálom a fóliou!

- ▶ Deti sa nenechajte hrať s baliacim materiálom.

Obal je vyrobený z recyklovateľných materiálov:

- Vlnitá lepenka/lepenka
 - Diely z penového polystyrénu
 - Fólie a vrecká z polyetylénu
 - Sťahovacie pásky z polypropylénu
 - kĺncovaný drevený rám s polypropylénovou tabuľou*
- ▶ Baliaci materiál odneste do oficiálnej zberne surovín.



4.6 Pripojenie zariadenia

POZOR

Nesprávne pripojenie!

Poškodenie elektroniky.

- ▶ Nepoužívajte ostrovňový menič.
- ▶ Nepoužívajte úsporné zásuvky.



VÝSTRAHA

Nesprávne pripojenie!

Nebezpečenstvo požiaru.

- ▶ Nepoužívajte predĺžovacie káble.
- ▶ Nepoužívajte rozvodné lišty.

Druh prúdu (striedavý prúd) a napätie musia na mieste inštalácie súhlasiť s údajmi na typovom štítku (pozri 1 Celkový pohľad na zariadenie).

Zásuvka musí byť uzemnená v súlade s predpismi a elektroinštaláciou. Vypínací prúd poistky sa musí nachádzať medzi 10 A a 16 A.

Zásuvka musí byť ľahko prístupná, aby mohlo byť zariadenie v prípade núdze rýchlo odpojené od prúdu. Musí sa nachádzať mimo zadnej strany zariadenia.

- ▶ Prekontrolujte elektrické pripojenie.
- ▶ Zapojte sieťovú zástrčku.



4.7 Zapnutie zariadenia

- ▶ Stlačte tlačidlo On/Off Fig. 3 (1).
- ▷ Zariadenie je zapnuté. Indikátor teploty zobrazuje nastavenú teplotu.
- ▷ Ak na displeji svietia všetky LED indikátora teploty, je aktivovaný predvádzací režim. Obráťte sa na zákaznický servis.

5 Obsluha

5.1 Chladenie potravín

Priamo nad zásuvkami na zeleninu a pri zadnej stene je najchladnejšie. V hornej prednej časti a vo dverách je najteplejšie.

- ▶ Ľahko sa kaziace potraviny ako hotové jedlá, mäsové a salámové výrobky skladujte v najchladnejších častiach. V hornej časti a vo dverách skladujte maslo a konzervy. (pozri 1 Celkový pohľad na zariadenie)
- ▶ Na balenie používajte opätovne použiteľné plastové, kovové, hliníkové a sklenené nádoby a potravinárske fólie.

- ▶ Surové mäso alebo ryby vždy skladujte v čistých, uzavretých nádobách v najspodnejšej odkladacej priehradke chladiaceho priestoru tak, aby sa nemohli dotýkať iných potravín alebo aby na ne nemohlo kvapkať.
- ▶ Potraviny, ktoré ľahko prijímajú alebo šíria pachy alebo chuť, a tekutiny uchovávajte vždy v uzavretých nádobách alebo prikryté.
- ▶ Prednú plochu dna chladničky používajte iba na krátkodobé odkladanie chladených výrobkov, napr. pri preusporiadavaní a vytried'ovaní. Chladené výrobky však nenechajte stáť, inak sa môžu pri zatváraní dvier zasunúť dozadu alebo prevrátiť.
- ▶ Potraviny neskladujte príliš tesne vedľa seba, aby medzi nimi mohol cirkulovať vzduch.

5.2 Nastavenie teploty*

Teplota je závislá od nasledovných faktorov:

- frekvencia otváraní dverí
- doba otváraní dverí,
- priestorová teplota miesta inštalácie
- druh, teplota a množstvo potravín

Odporúčané nastavenie teploty: 5 °C

Teplota sa môže meniť postupne. Ak sa dosiahne nastavenie 1 °C, začne sa opäť s hodnotou 9 °C.

- ▶ Vyvolanie funkcie teploty: Jeden krát stlačte nastavovacie tlačidlo *Fig. 3 (2)*.
- ▷ Na indikátore teploty bliká LED aktuálnej teploty.
- ▶ Nastavovacie tlačidlo *Fig. 3 (2)* stláčajte tak často, pokiaľ nesvieti LED požadovanej teploty.

Poznámka

- ▶ Dlhým stlačením nastavovacieho tlačidla sa v rámci malého teplotného rozsahu (napr.: medzi 5 °C a 7 °C) nastaví trochu nižšia hodnota teploty. Na indikátore teploty svieti potom LED nasledujúceho najchladnejšieho teplotného rozsahu.

5.3 SuperCool

S funkciou SuperCool prepínate na najvyšší ochladzovací výkon. Takto dosiahnete nižšie teploty chladenia. SuperCool používajte vtedy, ak potrebujete rýchlo ochladiť veľké množstvo potravín.

Ak je zapnutý SuperCool, môže bežať ventilátor*. Prístroj pracuje s maximálnym chladiacim výkonom, tým sa môže stať, že zvuky chladiaceho agregátu budú prechodne hlasnejšie.

Funkcia SuperCool má vyššiu spotrebu energie.



5.3.1 Zapnutie funkcie SuperCool

- ▶ Tlačidlo SuperCool *Fig. 3 (4)* krátko stlačte.
- ▷ Tlačidlo SuperCool *Fig. 3 (4)* svieti.*
- ▷ Teplota chladenia klesne na najnižšiu hodnotu.
- ▷ Funkcia SuperCool je zapnutá.
- ▷ Funkcia SuperCool sa automaticky vypne. Zariadenie pracuje ďalej v energeticky úspornej normálnej prevádzke.

5.3.2 Predčasné vypnutie SuperCool

- ▶ Tlačidlo SuperCool *Fig. 3 (4)* krátko stlačte.
- ▷ Tlačidlo SuperCool *Fig. 3 (4)* zhasne.*
- ▷ Funkcia SuperCool je vypnutá.

5.4 Ventilátor

Pomocou ventilátora môžete rýchlo schladiť veľké množstvo čerstvých potravín alebo dosiahnuť relatívne rovnomerné rozloženie teploty na všetkých odkladacích úrovniach.



Chladienie obehovým vzduchom sa odporúča:

- pri vysokej izbovej teplote (vyššej ako 33 °C)
- pri vyššej vlhkosti vzduchu

Chladienie obehovým vzduchom má o niečo vyššiu spotrebu energie. Kvôli šetreniu energie sa ventilátor pri otvorených dverách automaticky vypína.

5.4.1 Zapnutie ventilátora

- ▶ Tlačidlo ventilácia *Fig. 3 (5)* krátko stlačte.
- ▷ Tlačidlo ventilácia svieti.
- ▷ Ventilátor pracuje. V prípade iných prístrojových typov sa zapína až vtedy, ak beží kompresor.

5.4.2 Vypnutie ventilátora

- ▶ Tlačidlo ventilácia *Fig. 3 (5)* krátko stlačte.
- ▷ Tlačidlo ventilácie zhasne.
- ▷ Ventilátor je vypnutý.

5.5 Odkladacie plochy

5.5.1 Premiestnenie alebo odobratie odkladacích plôch

Odkladacie plochy sú zaistené proti neúmyselnému vytiahnutiu pomocou zarážok proti vytiahnutiu.

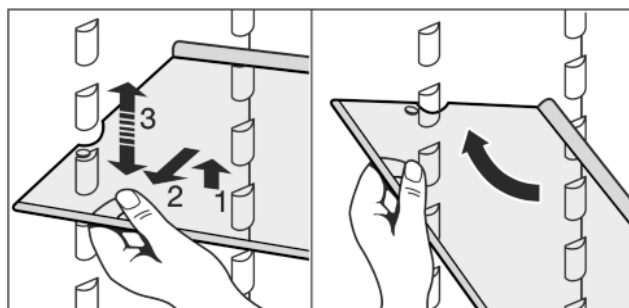
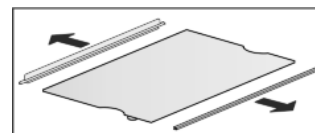


Fig. 10

- ▶ Odkladaciu plochu nadvihnite a vytiahnite ju o kúsok smerom dopredu.
- ▶ Odkladaciu plochu prestavte vo výške. Vybrania k tomu presuňte pozdĺž dosadacích plôch.
- ▶ Na úplné odobratie umiestnite odkladaciu plochu šikmo a vytiahnite ju smerom dopredu.
- ▶ Odkladaciu plochu s dorazovým okrajom zasuňte dozadu ukazujúc smerom nahor.
- ▷ Potraviny pri zadnej stene pevne nezamrznú.

5.5.2 Rozobratie odkladacích plôch

- ▶ Odkladacie plochy je možné rozobrať s cieľom ich očistenia.



5.6 Použitie deliteľných odkladacích plôch*

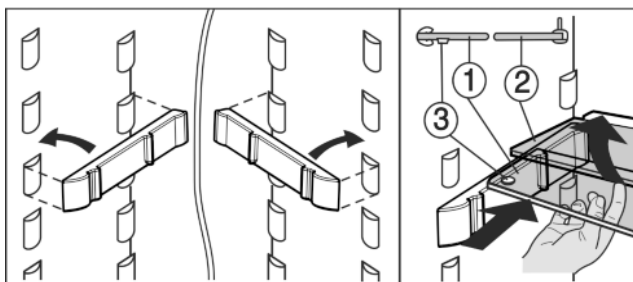


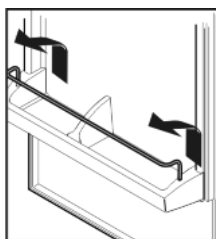
Fig. 11

- Sklenená doska s dorazovým okrajom (2) musí ležať vzadu.
- Sklenená doska (1) so zarážkami proti vytiahnutiu sa musí nachádzať vpredu tak, aby zarážky (3) smerovali nadol.

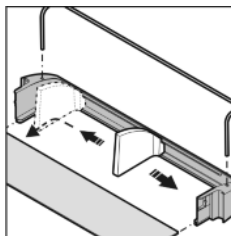
5.7 Dverové zarážky

5.7.1 Premiestnenie odkladacieho priestoru v dverách

- Odkladací priestor odoberte podľa obrázku.



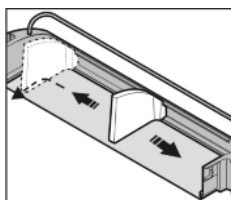
5.7.2 Rozobratie dverových zarážok



- Dverové zarážky je možné rozobrať s cieľom ich očistenia.

5.8 Odobratie držiaka fľaš

- Držiak fľaš odoberte podľa obrázku.
- Držiak fľaš chytajte vždy za plastovú časť.



5.9 Misky na zeleninu

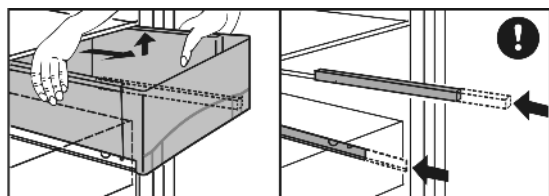


Fig. 12

Vybratie misiek na zeleninu:

- Misku na zeleninu vytiahnite úplne von a ľahko preklopte dopredu.

- Na najspodnejšej zásuvke dodatočne uvoľnite zaistenie zásuvky a misku na zeleninu môžete vybrať.
- Vyčnievajúce teleskopické koľajničky opäť zasuňte.

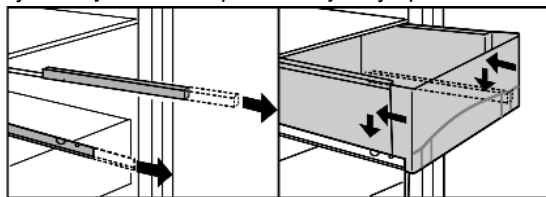


Fig. 13

Nasadenie misiek na zeleninu:

- Misku na zeleninu nasadíte na teleskopické koľajničky a ľahkým tlakom zasuňte smerom dozadu.
- Pri najspodnejšej zásuvke zaklapne dodatočne zaistenie zásuvky a zásuvka na zeleninu je pevne usadená na teleskopických koľajničkách.

6 Údržba

6.1 Rozmrazovanie

6.1.1 Rozmrazovanie chladničky

Chladiaca časť sa automaticky rozmrazuje. Kondenzát sa odparuje. Kvapky vody na zadnej stene sú podmienené funkciou a ich prítomnosť je úplne normálna.

- Pravidelne čistite odtokový otvor, aby mohol kondenzát odtekať. (pozri 6.2 Čistenie zariadenia)

6.2 Čistenie zariadenia

Zariadenie pravidelne čistite.



VÝSTRAHA

Nebezpečenstvo poranenia a poškodenia horúcou parou! Horúca para môže viesť k popáleninám a poškodiť povrchy.

- Nepoužívajte prístroje na čistenie parou!

POZOR

Nesprávne čistenie poškodzuje zariadenie!

- Nepoužívajte koncentrované čistiace prostriedky.
- Nepoužívajte odierajúce alebo škriabajúce špongie alebo oceľovú vlnu.
- Nepoužívajte žiadne ostré, abrazívne čistiace prostriedky obsahujúce piesok, chloridy alebo kyseliny.
- Nepoužívajte chemické rozpúšťadlá.
- Nepoškodte ani neodstráňte typový štítok na vnútornej strane zariadenia. Tento je dôležitý pre zákaznícky servis.
- Neodtrhávajte, nelámate ani nepoškodzujte káble ani iné konštrukčné diely.
- Do odtokového žliabku, vetracích mrieží a elektrických častí nenechajte vniknúť čistiacu vodu.
- Používajte mäkké čistiace handry a univerzálny čistiaci prostriedok s neutrálnou hodnotou pH.
- Na čistenie vnútorného priestoru zariadenia používajte len čistiace a ošetrovacie prostriedky znášanlivé s potravinami.

- Vyprázdňte zariadenie.
- Vytiahnite zástrčku.



- Pravidelne čistite **prevzdušňovacie a vetracie mriežky**.
- Usadzovanie prachu zvyšuje spotrebu energie.
- **Vonkajšie a vnútorné umelohmotné plochy** čistite ručne vlažnou vodou s trochu čistiaceho prostriedku.

POZOR

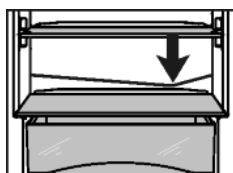
Dvere z ušľachtilej ocele sú ošetrované vysoko kvalitnou povrchovou úpravou a nesmú sa ošetrovať ošetrovacím prostriedkom na ošetrovanie ušľachtilej ocele.*



Povrchová úprava sa inak naruší.

- ▶ **Povrchy dverí s povrchovou úpravou a lakované bočné steny** utierajte výlučne mäkkou, čistou handrou. Pri väčšom znečistení použite trochu vody alebo neutrálny čistiaci prostriedok. Príležitostne možno použiť aj mikrovlnkovú utierku.
- ▶ **Bočné steny z ušľachtilej ocele** pri znečistení očistite bežným čistiacim prostriedkom na ušľachtilú oceľ. Následne rovnomerne naneste priložený prostriedok na ošetrovanie ušľachtilej ocele v smere brúsenia.

- ▶ **Čistenie odtokového otvoru:** Usadeniny očistite tenkým pomocným prípravkom, napríklad vatovou tyčinkou.



- ▶ Väčšinu **dielov vybavenia** je možné z dôvodu čistenia rozložiť: Pozri príslušnú kapitolu.
- ▶ **Zásuvky** čistite ručne vlažnou vodou a trochu čistiaceho prostriedku.
- ▶ **Iné diely vybavenia** čistite ručne vlažnou vodou s trochu čistiaceho prostriedku.
- ▶ **Teleskopické koľajničky** čistite len vlhkou handrou. Tuk v klzných dráhach slúži na mazanie a nesmie sa odstraňovať.

Po čistení:

- ▶ Zariadenia a diely vybavenia vytrite do sucha.
- ▶ Zariadenie opäť pripojte a zapnite.
Ak je teplota dostatočne nízka:
- ▶ Opäť vložte potraviny.

6.3 Zákaznícky servis

Najskôr prekontrolujte, či nemôžete chybu odstrániť sami. (pozri 7 Poruchy) Ak toto nie je ten prípad, obráťte sa na zákaznícky servis. Adresu nájdete v priloženom zozname zákazníckych servisov.



VÝSTRAHA

Nebezpečenstvo poranenia neodbornou opravou!

- ▶ Opravy a zásahy do zariadenia a do sieťového prívodu, ktoré nie sú výslovne vymenované v (pozri 6 Údržba) , nechajte vykonať zákazníckemu servisu.

- ▶ Z typového štítku odčítajte označenie zariadenia Fig. 14 (1), servisné č. Fig. 14 (2) a sériové č. Fig. 14 (3). Typový štítek je na ľavej vnútornej strane zariadenia.

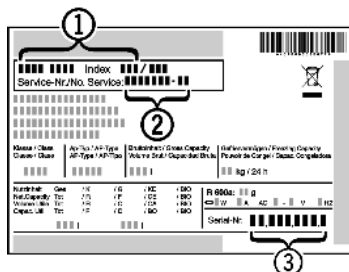


Fig. 14

- ▶ Upovedomte zákaznícky servis a oznámte chybu, označenie zariadenia Fig. 14 (1), servisné č. Fig. 14 (2) a sériové č. Fig. 14 (3).
- ▶ To umožní rýchly a účelný servisný zásah.
- ▶ Zariadenie nechajte pripojené, pokiaľ nepríde zákaznícky servis.
- ▶ Potraviny zostanú dlhšie chladné.
- ▶ Vytiahnite sieťovú zástrčku (pritom neťahajte za kábel) alebo vypnite poistku.

7 Poruchy

Toto zariadenie je skonštruované a vyrobené tak, aby bola zabezpečená jeho bezpečná funkcia a dlhá životnosť. Pokiaľ sa napriek tomu vyskytne počas prevádzky porucha, prekontrolujte prosím, či nie je prípadne porucha spôsobená chybnou obsluhou. V takomto prípade vám musia byť aj v priebehu záručnej doby účtované vyplývajúce náklady. Nasledovné poruchy môžete odstrániť sami:

Zariadenie nepracuje:

- Zariadenie nie je zapnuté.
- ▶ Zapnite zariadenie.
- Sieťová zástrčka nie je správne zasunutá v zásuvke.
- ▶ Prekontrolujte sieťovú zástrčku.
- Poistka zásuvky nie je v poriadku.
- ▶ Prekontrolujte poistku.

Kompresor beží dlho.

- Kompresor sa pri nízkej potrebe chladu prepína na nízke otáčky. Hoci sa tým zvýši doba chodu, šetrí sa energia.
- ▶ To je pri modeloch šetriacich energiu normálne.
- Funkcia SuperCool je zapnutá.
- ▶ Aby sa potraviny rýchlejšie ochladili, beží kompresor dlhšie. To je normálne.

LED vzadu dole na zariadení (pri kompresore) bliká pravidelne každých 15 sekúnd*.

- Invertor je vybavený LED diódou pre diagnostiku chýb.
- ▶ Blikanie je normálne.

Zvuky sú príliš hlasné.

- Kompresory, ktoré sú riadené podľa počtu otáčok,* môžu byť na základe rôznych stupňov počtu otáčok príčinou rozdielnych hlučností chodu.
- ▶ Zvuk je celkom normálny.

Bublanie a žbľkanie

- Tento zvuk vydáva chladiace médium, ktoré preteká chladiacim okruhom.
- ▶ Zvuk je celkom normálny.

Tiché cvaknutie

- Zvuk je počuť vždy vtedy, keď sa chladiaci agregát (motor) automaticky zapne alebo vypne.
- ▶ Zvuk je celkom normálny.

Hučanie. Je krátkodobé o niečo hlasnejší, keď sa chladiaci agregát (motor) zapne.

- Pri zapnutej funkcii SuperCool, čerstvo vložených potravinách alebo po dlho otvorených dverách sa automaticky zvyšuje chladiaci výkon.
- ▶ Zvuk je celkom normálny.
- Teplota okolia je príliš vysoká.
- ▶ Riešenie problému: (pozri 1.2 Oblasť použitia zariadenia)

Hlboké hučanie

- Zvuk vzniká pri prúde vzduchu ventilátora.
- ▶ Zvuk je celkom normálny.

Vibračné zvuky

- Zariadenie nestojí pevne na zemi. Tým sa predmety a vedľa stojaci nábytok rozvibrujú pôsobením bežiaceho chladiaceho agregátu.
- ▶ Zariadenie vyrovnajte pomocou nastaviteľných nôh.
- ▶ Prípadne dajte fľaše a nádoby od seba.

Na indikátore teploty svietia všetky LED *

- Je aktivovaný predvážací režim.
- ▶ Obráťte sa na zákaznícky servis (pozri 6 Údržba) .

Zariadenie je na vonkajších plochách teplé*.

- Teplo chladiaceho okruhu sa používa na zabraňovanie vzniku kondenzátu.
- ▶ To je normálne.

* podľa modelu a vybavenia

Odstavenie z prevádzky

Teplota nie je dostatočne nízka.

- Dvere zariadenia nie sú správne zatvorené.
- ▶ Zatvorte dvere zariadenia.
- Prevzdušnenie a vetranie nie je dostatočné.
- ▶ Uvoľnite vetraciu mriežku a vykonajte čistenie.
- Teplota okolia je príliš vysoká.
- ▶ Riešenie problému: (pozri 1.2 Oblasť použitia zariadenia) .
- Zariadenie sa otvára príliš často alebo na príliš dlhú dobu.
- ▶ Počkajte, či sa požadovaná teplota opäť sama nenastaví. Ak nie, obráťte sa na zákaznícky servis (pozri 6 Údržba) .
- Teplota je nesprávne nastavená.
- ▶ Teplotu nastavte nižšie a po 24 hodinách ju prekontrolujte.
- Zariadenie stojí veľmi blízko zdroja tepla (sporák, vykurovanie atď.).
- ▶ Zmeňte umiestnenie zariadenia alebo zdroja tepla.

Vnútorne osvetlenie nesvieti.

- Zariadenie nie je zapnuté.
- ▶ Zapnite zariadenie.
- Dvere boli otvorené dlhšie ako 15 minút.
- ▶ Vnútorne osvetlenie sa automaticky vypína po približne 15 minútach otvorených dverí.
- Osvetlenie LED je chybné alebo je poškodený kryt:



VÝSTRAHA

Nebezpečenstvo úrazu elektrickým prúdom!

Pod krytom sa nachádzajú časti pod napätím.

- ▶ Vnútorne osvetlenie LED nechajte vymeniť alebo opraviť zákazníckemu servisu alebo vyškolenému odbornému personálu.



VÝSTRAHA

Nebezpečenstvo poranenia LED žiarovkou!

Intenzita svetla LED osvetlenia zodpovedá rizikovej triede RG 2.

Ak je kryt chybný:

- ▶ Optickými šošovkami nepozerajte z bezprostrednej blízkosti priamo do svetla. Môže sa pri tom poškodiť zrak.

8 Odstavenie z prevádzky

8.1 Vypnutie zariadenia

- ▶ Stlačte tlačidlo On/Off Fig. 3 (1), displej sa stmaví. Uvoľnite tlačidlo.
- ▷ Ak nie je možné zariadenie vypnúť, je aktívna detská poistka .

8.2 Odstavenie z prevádzky

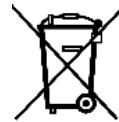
- ▶ Zariadenie vyprázdňte.
- ▶ Zariadenie vypnite (pozri 8 Odstavenie z prevádzky) .
- ▶ Vytiahnite sieťovú zástrčku.
- ▶ Očistite zariadenie (pozri 6.2 Čistenie zariadenia) .



- ▶ Dvere nechajte otvorené, nevzniknú žiadne zápachy.

9 Likvidácia zariadenia

Zariadenie ešte obsahuje cenné materiály, nelikvidujte ho jednoducho spoločne s domovým odpadom, je ho potrebné odviezť do zberu oddelene. Likvidácia zariadení, ktoré doslúžili, sa musí vykonať odborne a náležitým spôsobom podľa miestne platných predpisov a zákonov.



Počas prepravy zariadenia, ktoré doslúžilo, nepoškodte chladiaci okruh, aby obsiahnuté chladiace médium (údaje na typovom štítku) a olej nemohli nekontrolovane uniknúť.

- ▶ Zariadenie znefunkčnite.
- ▶ Vytiahnite sieťovú zástrčku.
- ▶ Oddel'te pripájací kábel.



Liebherr-Hausgeräte Marica EOOD

4202 Radinovo

Bezirk Plovdiv

Bulgarien

home.liebherr.com