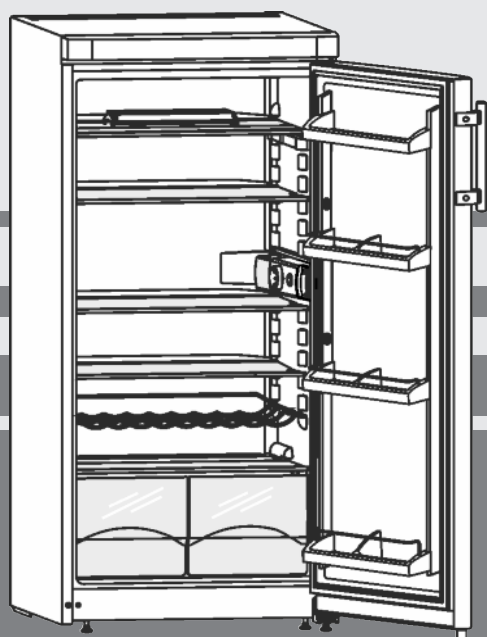


Naudojimo nurodymai

Šaldytuvas

LT



20201020 **7082822 - 02**

K 2330

LIEBHERR

Turinys

1	Apie prietaisą glaustai	2
1.1	Prietaiso ir įrangos apžvalga.....	2
1.2	Prietaiso paskirtis.....	2
1.3	Atitiktis.....	3
1.4	Gaminio duomenys.....	3
1.5	EPREL duomenų bazė.....	3
1.6	Įrengimo matmenys.....	3
1.7	Energijos taupymas.....	3
2	Bendrieji saugos nurodymai	3
3	Naudojimo ir rodiklių elementai	4
3.1	Valdymo ir kontrolės elementai.....	4
4	Naudojimosi pradžia	5
4.1	Prietaiso transportavimas.....	5
4.2	Prietaiso įrengimas.....	5
4.3	Durų atidarymo krypties keitimas.....	5
4.4	Montavimas į virtuvės nišą.....	6
4.5	Pašalinkite pakuotę.....	7
4.6	Prietaiso prijungimas.....	7
4.7	Prietaiso įjungimas.....	7
5	Naudojimas	7
5.1	Maisto produktų vėsinimas.....	7
5.2	Temperatūros nustatymas.....	7
5.3	Lentynos.....	7
5.4	Reguliuojamo pločio lentynos naudojimas.....	8
5.5	Durų stalčiukai.....	8
5.6	Butelių laikiklio išėmimas.....	8
6	Techninis aptarnavimas	8
6.1	Atitirpinimas.....	8
6.2	Prietaiso valymas.....	8
6.3	Vidaus apšvietimo lemputės pakeitimas.....	9
6.4	Techninis aptarnavimas.....	9
7	Sutrikimai	9
8	Išjungimas	10
8.1	Prietaiso išjungimas.....	10
8.2	Išjungimas.....	10
9	Prietaiso šalinimas	10

Gamintojas nuolat tobulina visus tipus ir modelius. Todėl, pasilikdami teisę keisti formą, įrangą ir technologiją, tikimės Jūsų supratimo.

Su savo naujojo prietaiso privalumais susipažinsite atidžiai perskaitę nurodymus, pateiktus šioje instrukcijoje.

Ši instrukcija galioja daugiau nei vienam modeliui, todėl joje gali pasitaikyti neatitikimų. Skirsniai, skirti tik tam tikriems prietaisams, pažymėti žvaigždute (*).

Veiksmų instrukcijos pažymėtos ►, o veiksmų rezultatai – ▢.

1 Apie prietaisą glaustai

1.1 Prietaiso ir įrangos apžvalga

Pastaba

- Maisto produktus surūšiuokite, kaip parodyta paveikslėlyje. Taip prietaisas veiks, taupydamas elektros energiją.
- Iš gamyklos pristatytos lentynos, stalčiai arba krepšeliai numatyti optimaliam energetiniam efektyvumui.

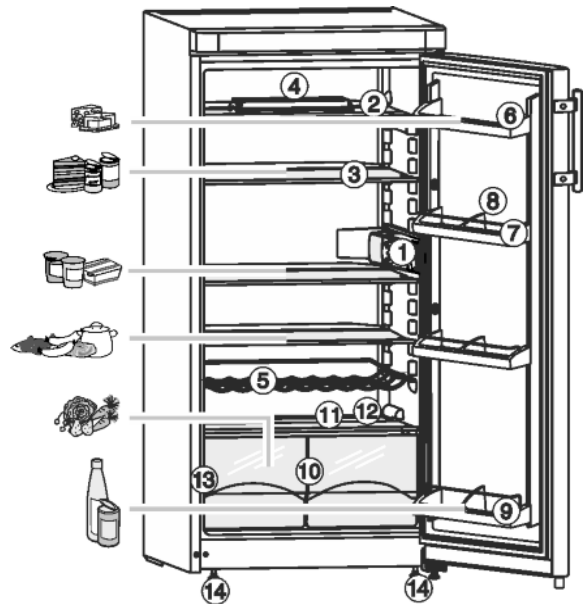


Fig. 1

- | | |
|--|--|
| (1) Termostato korpusas, vidinis apšvietimas | (8) Butelių laikiklis |
| (2) Lentyna, dalijama | (9) Durų lentyna aukštesiems buteliams |
| (3) Lentyna, perkeliama | (10) Daržovių vonelės |
| (4) Kiaušinių dėklas | (11) Šalčiausia zona |
| (5) Grotelės buteliams* | (12) Nutekėjimo anga |
| (6) Lentynėlė sviestui | (13) Tipo lentelė |
| (7) Durų lentyna, perkeliama | (14) Reguliavimo kojelės, ratukai gale |

1.2 Prietaiso paskirtis

Naudojimo paskirtis

Prietaisas skirtas tik maisto produktams vėsinti namų arba panašioje į namų aplinkoje. Čia priskiriamas, pvz., naudojimas

Prietaisas neskirtas maisto produktams užšaldyti.

- personalo virtuvėse, pensionuose su pusryčiais;
- kai jį naudoja svečiai sodybose, viešbučiuose, moteliuose ir kitose apgyvendinimo vietose;
- viešajam maitinimui ir teikiant panašias paslaugas didmeninėje prekyboje.

Prietaisas neskirtas naudoti kaip įmontuojamas prietaisas.

Naudoti visais kitais tikslais draudžiama.

Numatomas netinkamas naudojimas

Draudžiama naudoti tokiems naudojimui tikslams:

- medikamentams, kraujo plazmai, laboratorijų preparatams ar panašioms medžiagoms ir produktams pagal Medicinos produktų direktyvą 2007/47/EB sandėliuoti ir vėsinti;
- naudojimas išorės srityje esant labai didelei oro drėgmei
- naudoti potencialiai sprogiuose aplinkose;

Prietaisą naudojant ne pagal paskirtį galimi laikomos prekės pažeidimai ar jį gali sugesti.

Klimato klasės

Priklausomai nuo klimato klasės, prietaiso parametrai yra apskaičiuoti veikti ribotoje aplinkos temperatūroje. Jūsų prietaiso klimato klasė nurodyta duomenų skydelyje.

Pastaba

► Norėdami užtikrinti nepriekaištingą eksploatavimą, laikykitės nurodytos aplinkos temperatūros.

Klimato klasė	aplinkos temperatūrai nuo
SN	10 °C iki 32 °C
N	16 °C iki 32 °C
ST	16 °C iki 38 °C
T	16 °C iki 43 °C

1.3 Atitiktis

Šaldymo sistemos sandarumas patikrintas. Prietaisas atitinka tam tikras saugos nuostatas bei direktyvų 2014/35/ES, 2014/30/ES, 2009/125/EB, 2011/65/ES ir 2010/30/ES reikalavimus.

1.4 Gaminio duomenys

Gaminio duomenys pagal Reglamentą (ES) 2017/1369 pridedami prie prietaiso. Išsamų gaminio duomenų lapą rasite „Liebherr“ žiniatinklio svetainėje, atsisiuntimų srityje.

1.5 EPREL duomenų bazė

Nuo 2021 m. kovo 1 d. informacijos apie energijos vartojimo ženklimą ir ekologinio projektavimo reikalavimus galima rasti Europos gaminių duomenų bazėje (EPREL). Ties šia nuoroda <https://eprel.ec.europa.eu/> rasite gaminių duomenų bazę. Čia būsite paraginti įvesti modelio kodą. Modelio kodas nurodytas duomenų lentelėje.

1.6 Įrengimo matmenys

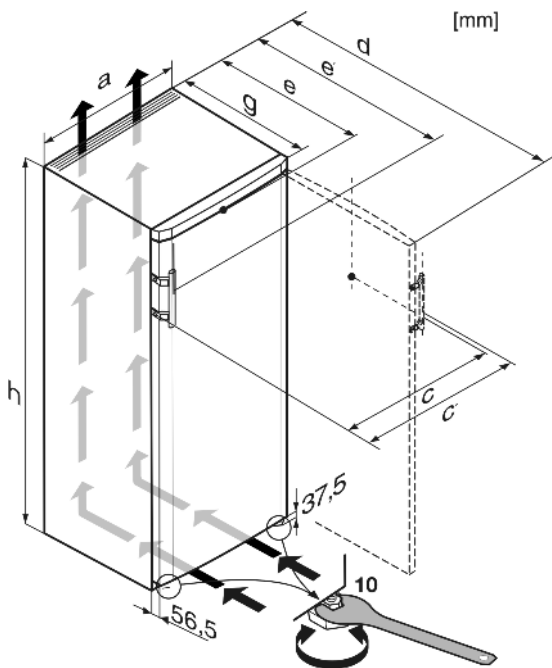


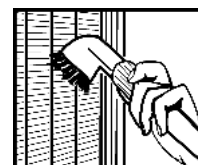
Fig. 2

Modelis	a	c	c'	d	e	e'	g	h
K 2330	550	559	591	1129	628	660	614	1175

1.7 Energijos taupymas

- Visada užtikrinkite gerą oro cirkuliaciją. Neuždenkite ventiliacinių angų arba grotelių.
- Nestatykite prietaiso į vietą, neapsaugotą nuo tiesioginių saulės spindulių, šalia viryklės, radiatoriaus ir pan.
- Energijos sąnaudos priklauso nuo įrengimo sąlygų, pvz., aplinkos temperatūros (žr. 1.2 Prietaiso paskirtis). Jei aplinkos temperatūra yra aukštesnė, energijos sąnaudos gali padidėti.
- Kiek įmanoma trumpiau laikykite prietaisą atidarytą.
- Kuo žemesnė temperatūra nustatyta, tuo didesnės energijos sąnaudos.
- Maisto produktus laikykite surūšiuotus (žr. 1 Apie prietaisą glaudai).
- Visus maisto produktus laikykite gerai supakuotus ir uždengtus. Taip nesusidarys šerkšnas.
- Maisto produktus išimkite tik tokiam laikui, kad jie ne per daug sušiltų.
- Šiltus patiekalus dėkite pirmiausia atvėsinę iki kambario temperatūros.

Dėl nusėdusių dulkių suvartojama daugiau energijos:



- kartą per metus nuo šaldymo įrenginio su šilumokaičiu ir metalinėmis grotelėmis užpakalinėje šaldiklio dalyje nusiurbkite dulkes.

2 Bendrieji saugos nurodymai

Pavojai naudotojui:

- Vaikams ir asmenims, turintiems fizinių, jutiklinių ar protinių negalių, arba patirties ir žinių stokojantiems asmenims, šį prietaisą leidžiama naudoti tik su priežiūra arba tik tuo atveju, jei jie buvo instruktuoti, kaip saugiai naudoti prietaisą, ir suvokia su tuo susijusius pavojus. Neleiskite vaikams žaisti su prietaisu. Valyti ir atlikti naudotojo atliekamą techninę priežiūrą vaikams be priežiūros draudžiama. 3–8 metų vaikams krauti produktus iš prietaisą ir iš jo iškrauti leidžiama. Jaunesni nei 3 metų vaikai turi laikytis nuo prietaiso atstumo.
- Norėdami išjungti prietaisą iš tinklo, traukite už kištuko. Tačiau netraukite už laido.
- Atsiradus gedimui, ištraukite kištuką iš lizdo arba išjunkite saugiklius.
- Nepažeiskite maitinimo laido. Neekspluatuokite prietaiso su pažeistu maitinimo laidu.
- Prietaisą remontuoti ir daryti kitokius jo pakeitimus gali tik techninio aptarnavimo skyriaus darbuotojai arba specialiai išmokyti specialistai.

Naudojimo ir rodiklių elementai

- Prietaisą montuokite, prijunkite ir utilizuokite tik pagal instrukcijoje pateiktus nurodymus.
- Rūpestingai saugokite šią naudojimo instrukciją ir perduokite ją kitiems prietaiso savininkams.

Gaisro pavojus:

- Prietaiso viduje esantis šaldymo agentas (duomenys duomenų skydelyje) yra nekenksmingas aplinkai, tačiau degus. Išsiliejęs šaldymo agentas gali užsidegti.
 - Nepažeiskite šaldymo sistemos vamzdelių.
 - Prietaiso viduje nedirbkite su užsidegimo šaltiniais.
 - Prietaiso viduje nenaudokite jokių elektros prietaisų (pvz., drėkintuvų, šildytuvų, ledų ruošimo aparatų ir pan.).
 - Jei išsiliejo šaltnešis: nuo išsiliejimo vietos patraukite atvirą ugnį arba uždegimo šaltinius. Gerai išvėdinkite patalpą. Praneškite klientų aptarnavimo tarnybai.
- Prietaiso viduje nelaikykite jokių sprogiųjų medžiagų arba aerosolių balionėlių su degiaisiais dispergentais, pvz., butanu, propanu, pentanu ir pan. Tokius aerosolių balionėlius atpažinsite pagal ant jų esančius užrašus arba atviros liepsnos simbolį. Dujoms nutėkėjus, jos gali užsidegti nuo elektrinių dalių.
- Degančias žvakes, lempas ir kitus daiktus su atvira liepsna laikykite toliau nuo prietaiso, kad prietaisas neužsiliepsnotų.
- Alkoholinius gėrimus arba kitokį alkoholį laikykite tik sandariai uždarytoje taroje. Alkoholiui ištekėjus, jis gali užsidegti nuo elektrinių dalių.

Nukritimo ir parvartimo pavojus:

- prietaiso cokolio, stalčių, durų ir pan. nenaudokite vietoj pakopos arba atramos. Ypač neleiskite to daryti vaikams.

Pavojus apsinuodyti maisto produktais:

- nevartokite maisto produktų, kurių galiojimo laikas pasibaigęs.

Nutirpimų, nušalimų ir skausmo sukėlimo pavojus:

- Jeigu prie šaltų paviršių ar užšaldytų / atvėsintų produktų reikia liestis ilgiau, būtina imtis atitinkamų saugos priemonių, pvz., užsimauti pirštines.

Galite susižaloti ir sugadinti prietaisą:

- galima susižaloti karštais garais. Nenaudokite atitirpinimui jokių elektrinių šildytuvų arba valymo garų įrenginių, atviros ugnies ar atitirpinimą spartinančių aerosolių.
- Nešalinkite ledo aštriais daiktais.

Prispaudimo pavojus:

- atidarydami ir uždarydami duris, nekiškite rankų į lankstą. Gali būti prispausti pirštai.

Prietaiso piktogramos:



piktograma gali būti ant kompresoriaus. Ja žymima kompresoriaus alyva ir nurodoma apie šį pavojų: gali sukelti mirtį prarijus arba patekus į kvėpavimo takus. Šis nurodymas svarbus tik perdirbant medžiagas. Veikiant normaliu režimu joks pavojus nekyla.



Simbolis yra ant kompresoriaus ir žymi pavojų, kurį kelia degios medžiagos. Nenuklijuokite lipduko.



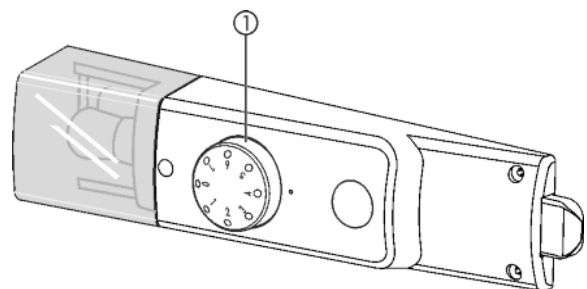
Toks arba panašus lipdukas gali būti galinėje prietaiso pusėje. Jis skirtas putų pripildytiems skydams duryse ir (arba) korpuse. Šis nurodymas svarbus tik perdirbant medžiagas. Nenuklijuokite lipduko.

Laikytės kituose skyriuose pateiktų ypatingų nurodymų:

	PAVOJUS	žymi tiesioginę pavojingą situaciją, kurios pasekmė, jeigu nepavyko išvengti, yra mirtis arba sunkūs kūno sužalojimai.
	ĮSPĖJIMAS	žymi pavojingą situaciją, kurios pasekmė, jeigu nepavyko išvengti, gali būti mirtis arba sunkūs kūno sužalojimai.
	PERSPĖJIMAS	žymi pavojingą situaciją, kurios pasekmė, jeigu nepavyko išvengti, gali būti lengvi arba vidutinio sunkumo kūno sužalojimai.
	PRANEŠIMAS	žymi pavojingą situaciją, kurios pasekmė, jeigu nepavyko išvengti, gali būti daiktų sugadinimas.
	Pastaba	žymi naudingus nurodymus ir patarimus.

3 Naudojimo ir rodiklių elementai

3.1 Valdymo ir kontrolės elementai



(1) Temperatūros reguliatorius

Fig. 3

4 Naudojimosi pradžia

4.1 Prietaiso transportavimas

- ▶ Prietaisą transportuokite supakuotą.
- ▶ Prietaisą transportuokite pastatytą.
- ▶ Netransportuokite prietaiso be priežiūros.

4.2 Prietaiso įrengimas



ĮSPĖJIMAS

Gaisro pavojus dėl drėgmės!

Sudrėkus maitinimo laidui arba srovę tiekiančioms detalėms, gali įvykti trumpasis jungimas.

- ▶ Prietaisas skirtas naudoti uždaroje patalpose. Nenaudokite prietaiso atvirose vietose, taip pat ten, kur kaupiasi drėgmė arba kur užtrūkšta vanduo.



ĮSPĖJIMAS

Gaisro pavojus dėl trumpojo jungimo!

Kai prietaiso arba kito prietaiso tinklo kabelis / kištukas liečiasi su užpakaline prietaiso sienele, vibruojant prietaisui, tinklo kabelis / kištukas gali būti pažeistas, todėl gali įvykti trumpasis jungimas.

- ▶ Pastatykite prietaisą taip, kad kištukai arba tinklo kabeliai nesiliestų.
- ▶ Į užpakalinės prietaiso sienelės srityje esančius kištukinius lizdus nejunkite nei prietaiso, nei kitų prietaisų.



ĮSPĖJIMAS

Išsiliejęs šaldymo agentas gali tapti gaisro priežastimi!

Prietaiso viduje esantis šaldymo agentas yra nekenksmingas aplinkai, tačiau degus. Išsiliejęs šaldymo agentas gali užsidegti.

- ▶ Nepažeiskite šaldymo sistemos vamzdelių.



ĮSPĖJIMAS

Pavojus susižeisti ir sugadinti prietaisą!

- ▶ Nedėkite ant prietaiso šilumą skleidžiančių aparatų, pvz., mikrobangų krosnelės, skrudintuvo ir pan.!



ĮSPĖJIMAS

Dėl užblokuotų ventiliacinių angų kyla gaisro ir prietaiso pažeidimo pavojus!

- ▶ Ventiliacines angas visada laikykite atidengtas. Visada užtikrinkite gerą oro cirkuliaciją!

PRANEŠIMAS

Gedimo pavojus dėl vandens kondensato!

- ▶ Nestatykite prietaiso šalia kito aušinimo arba šaldymo prietaiso.

Pastaba

Jei vienas šalia kito statomi keli prietaisai, tarp prietaisų palikite 100 mm atstumą. Jei šio atstumo nesilaikoma, tarp šoninių prietaiso sienelių susidaro kondensatas.

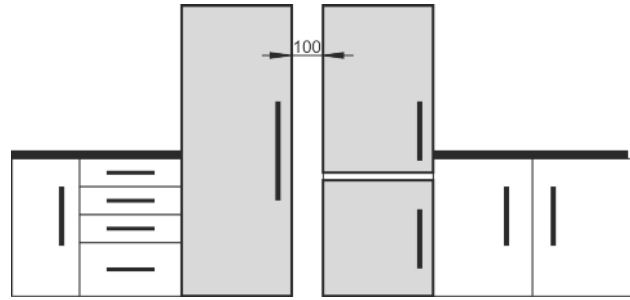
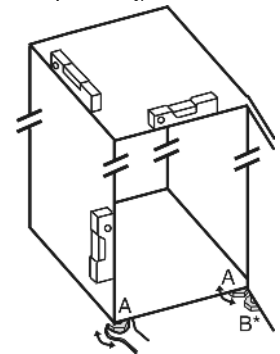


Fig. 4

- Jeigu prietaisui buvo padaryta žalos, iš karto, prieš prijungdami prietaisą, kreipkitės į tiekėją.
- Grindys stovėjimo vietoje turi būti horizontalios ir lygios.
- Nestatykite prietaiso į vietą, neapsaugotą nuo tiesioginių saulės spindulių, šalia viryklės, radiatoriaus ir pan.
- Prietaisą visuomet statykite užpakaline puse prie pat sienos.
- Perstumti galima tik tuščią prietaisą.
- Prietaiso pagrindas turi būti tokiame pačiame aukštyje, kaip ir nelygios grindys.
- Nestatykite prietaiso vieni (be kieno nors pagalbos).
- Kuo daugiau šaldymo agento yra Jūsų prietaise, tuo didesnė turi būti patalpa, kurioje stovi prietaisas. Per mažose patalpose, atsiradus nuotėkiui, gali susidaryti degus dujų ir oro mišinys. Vietai, kurioje statomas Jūsų prietaisas, 8 g šaldymo agento būtina skirti ne mažiau nei 1 m³. Duomenys apie šaldymo agento kiekį nurodyti duomenų lentelėje, pritvirtintoje prietaiso viduje.
- ▶ Nuimkite maitinimo laidą nuo galinės prietaiso sienelės. Nuimkite laido laikiklį, kitaip dėl vibracijos gali atsirasti vibracijos sukeltas triukšmas!
- ▶ nuo visų apdailos juostelių pašalinkite apsaugines plėveles.
- ▶ Nuimkite visas detales, užtikrinančias saugumą transportavimo metu.
- ▶ Pašalinkite pakuotę. (žr. 4.5 Pašalinkite pakuotę)
- ▶ Pridedamu veržliarakčiu sureguliuokite prietaiso kojeles (A) ir patikrinkite gulsčiuku, ar prietaisas stovi lygiai.
- ▶ Tada paremkite duris: išsukite ant atraminės gembės (B) esančią reguliavimo kojelę, kol ji atsirems į grindis, o tada sukite toliau 90°.



Pastaba

- ▶ Išvalykite prietaisą (žr. 6.2 Prietaiso valymas).

Jei prietaisas pastatytas labai drėgnoje aplinkoje, ant jo išorinės sienelės gali kondensuotis vanduo.

- ▶ Prietaiso pastatymo vietoje visada stenkitės užtikrinti gerą oro cirkuliaciją.

4.3 Durų atidarymo krypties keitimas

Jei reikia, galite pakeisti durų atidarymo kryptį.

Įsitikinkite, kad turėtumėte šiuos įrankius:

- Torx® 15
- Torx® 20
- Torx® 25
- atsuktuvą
- priedamą veržliaraktį;
- jei reikia, montavimo darbus turi padėti atlikti kitas asmuo.

Naudojimosi pradžia

Pastaba

- Prieš išimdami duris, iš durų lentynėlių išimkite maisto produktus, kad jie neiškristų.



PERSPĖJIMAS

Pavojus susižeisti, jeigu durys išvirstų!

- Tvirtai laikykite duris.
- Atsargiai padėkite duris į šalį.

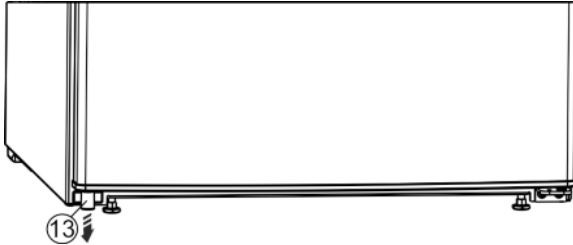


Fig. 5

- Apačioje, kairėje pusėje išimkite tarpiklį Fig. 5 (13) iš durų.

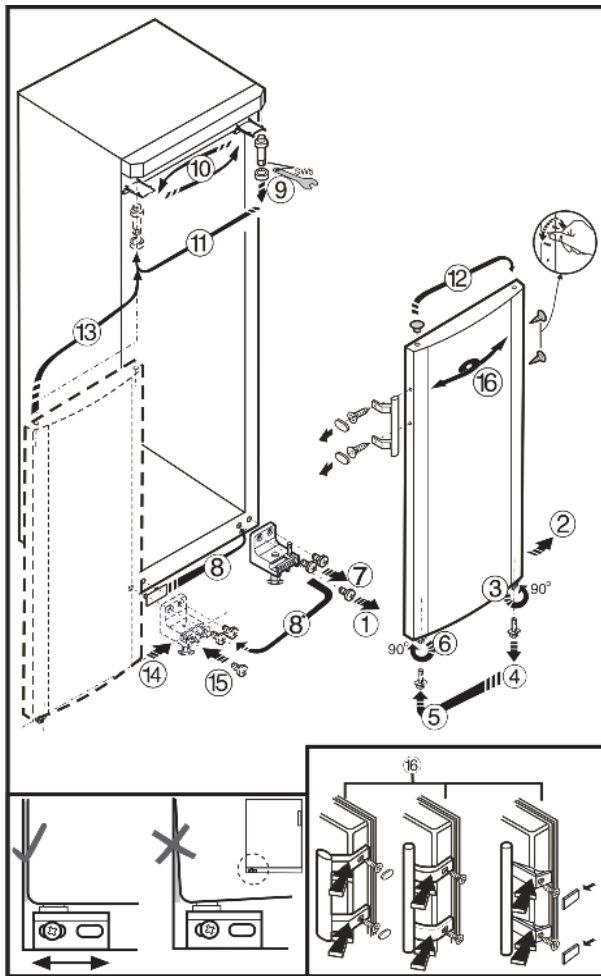


Fig. 6

- Atlikite veiksmus grafiniame vaizde nurodytu pozicijos numerių eiliškumu.

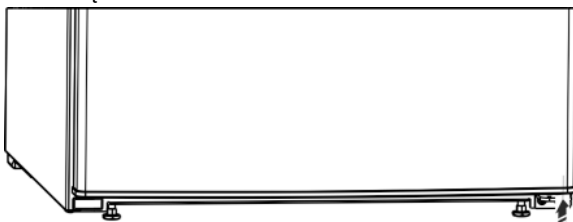


Fig. 7

- Vėl įstatykite tarpiklį Fig. 7 (13) į duris apačioje, dešinėje pusėje, nes jis yra svarbus prietaiso stabilumui.



ĮSPĖJIMAS

Sužeidimo pavojus dėl virstančių durų!

Jei atraminės detalės nepakankamai tvirtai priveržtos, durys gali išvirsti. Taip galima patirti sunkių sužeidimų. Be to, jei durys neužsidaro, tuomet prietaisas blogai šaldo.

- Tvirtai (su 4 Nm) prisukite atramines gembes / atraminius varžtus.
- Patikrinkite visus varžtus ir, jei reikia, juos priveržkite.

4.4 Montavimas į virtuvės nišą

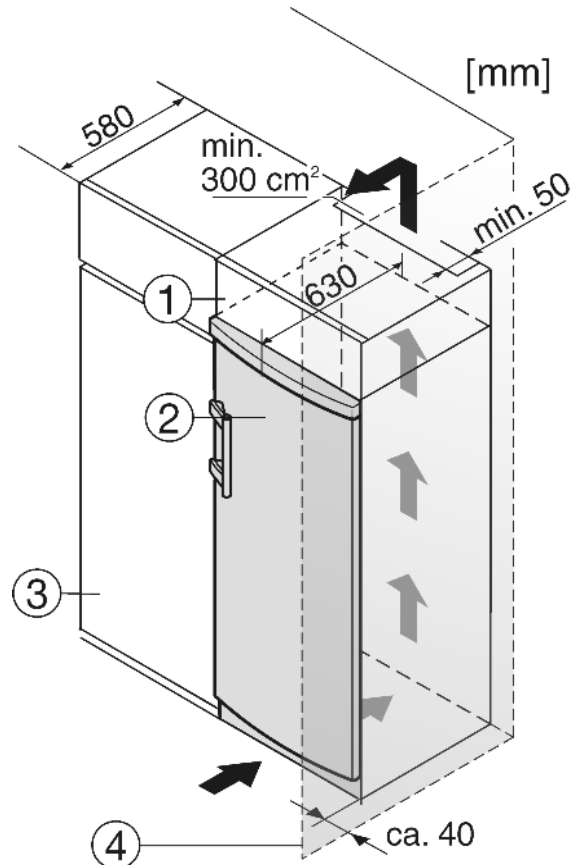


Fig. 8

- (1) Uždedama spintelė
- (2) Prietaisas
- (3) Virtuvės spinta
- (4) Siena

Prietaisą galima montuoti į virtuvės spintelės. Norint prietaisą Fig. 8 (2) priderinti prie nišos aukščio, virš jo galima įrengti uždedamą spintelę Fig. 8 (1).

Įstumiant prietaisą virtuvės spintelės priekyje, iš visų pusių reikia laikytis bent 5 cm atstumo.

Kai prietaisas montuojamas į standartinės virtuvės spintas (maks. gylis 580 mm), tuomet prietaisą galima statyti tiesiog šalia virtuvės spintos Fig. 8 (3). Prietaiso durys yra išsikišusios už virtuvės spintos priekinės dalies 34 mm šonuose ir 50 mm prietaiso viduryje. Todėl jas galima nesunkiai varstyti.

PRANEŠIMAS

Pažeidimo pavojus dėl perkaitimo esant nepakankamam vėdinimui!

Esant nepakankamam vėdinimui, gali būti pažeistas kompresorius.

- Užtikrinkite pakankamą vėdinimą.
- Laikykites vėdinimo reikalavimų.

Reikalavimai vėdinimui

- uždedamos spintelės galinėje pusėje turi likti mažiausiai 50 mm gylio tarpas, kurio plotis turi būti ne mažesnis už visą uždedamos spintelės plotį.
- Mažiausias ventiliacinis tarpas iki patalpos lubų turėtų būti 300 cm².
- Kuo didesnis ventiliacinis tarpas, tuo ekonomiškiau dirba prietaisas.

Jeigu prietaisas su vyriais statomas greta sienos *Fig. 8 (4)*, mažiausias atstumas tarp prietaiso ir sienos turi būti 40 mm. Šis statumas atitinka rankenų išsikišimą esant atvertoms durims.

4.5 Pašalinkite pakuotę



ĮSPĖJIMAS

Pavojus uždusti dėl pakavimo medžiagų ir plėvelės!

- ▶ Neleiskite vaikams žaisti pakavimo medžiagomis.

Pakuotė pagaminta iš pakartotinai panaudojamų medžiagų:



- gofruotojo kartono / kartono;
- dalių iš putų polistirolo;
- polietileninių plėvelių ir maišelių;
- polipropileninių tvirtinimo juostų;
- vinimis sukaltų medinių rėmų su polietilene poveržle*
- ▶ Pakuotės medžiagas pristatykite į oficialų atliekų surinkimo ir perdirbimo punktą.

4.6 Prietaiso prijungimas

PRANEŠIMAS

Netinkamas prijungimas!
Elektronikos pažeidimas.

- ▶ Nenaudokite keitiklio.
- ▶ Nenaudokite energiją taupančio kištuko.



ĮSPĖJIMAS

Netinkamas prijungimas!
Gaisro pavojus.

- ▶ Nenaudokite ilginamojo laido.
- ▶ Nenaudokite skirstytuvo juostelių.

Elektros maitinimo srovės rūšis (kintamoji srovė) ir įtampa prietaiso įrengimo vietoje turi sutapti su ta, kuri yra nurodyta duomenų skydelyje (žr. 1 Apie prietaisą glaustai).

Kištukinis lizdas turi būti tinkamai įžemintas ir su elektros saugikliu. Saugiklio grįžimo srovė turi būti nuo 10 A iki 16 A.

Kištukinis lizdas turi būti lengvai pasiekiamas, nes susiklosčius avarinei situacijai, prietaisą būtina greitai atjungti nuo srovės. Jis turi būti už galinės prietaiso sienelės.

- ▶ Patikrinkite elektros jungtį.
- ▶ Įkiškite kištuką.



4.7 Prietaiso įjungimas

- ▶ Temperatūros reguliatorių *Fig. 3 (1)* pasukite į dešinę iš padėties 0 ties tašku 3.
- ▷ Dega vidaus apšvietimas.

5 Naudojimas

5.1 Maisto produktų vėsinimas

Šalčiausia yra tiesiai virš daržovių stalčių ir prie galinės sienelės. Šilčiausia yra viršutinėje priekinėje dalyje ir durų lentynėlėse.

- ▶ Lengvai gendančius maisto produktus, pvz., paruoštus patiekalus, mėsos ir dešros gaminius, laikykite vėsiausioje zonoje. Viršuje ir durų lentynose laikykite sviestą ir konservus. (žr. 1 Apie prietaisą glaustai)
- ▶ Maisto produktus laikykite daugkartinio naudojimo plastmasiniuose, metaliniuose, stikliniuose induose arba suvyniotus į šviežumą palaikančią plėvelę.
- ▶ Žalią mėsą arba žuvį visada laikykite švariose, uždaruose induose apatinėje šaldytuvo lentynoje, kad ji nekontaktuotų su kitais maisto produktais ir negalėtų ant jų nulašėti.
- ▶ Produktus, kurie lengvai praranda skonį arba prisigeria kvapo, taip pat skysčius, visada laikykite uždaruose induose arba uždengtus.
- ▶ Šaldytuvo priekinę dugno dalį naudokite tik produktams saugoti trumpą laiką, pvz., kai tvarkote produktus arba juos rūšiuojate. Nepalikite šioje vietoje produktų, nes, priešingu atveju, uždarant duris, jie gali būti nustumti į šaldytuvo gilumą arba apvirsti.
- ▶ Nedėkite maisto produktų labai tankiai, oras turi laisvai cirkuliuoti.

5.2 Temperatūros nustatymas

Temperatūra nustatoma tarp 1 (aukščiausia temperatūra, mažiausias vėsinimo galingumas) ir 7 (žemiausia temperatūra, didžiausias vėsinimo galingumas).

Rekomenduojama vidutinė reguliatoriaus padėtis. Tada nustatoma vidutinė maždaug 5 °C vėsinimo temperatūra.

- ▶ Pasukite temperatūros reguliatorių *Fig. 3 (1)*.

Temperatūra priklauso nuo šių veiksnių:

- durų atidarymo dažnumo;
- durų atidarymo trukmės
- patalpos, kurioje stovi šaldytuvas, temperatūros;
- užšaldytų maisto produktų rūšies, temperatūros ir kiekio.
- ▶ Jei reikia, pritaikykite temperatūrą reguliatoriumi.

5.3 Lentynos

5.3.1 Lentynų perkėlimas arba išėmimas

Lentynos stabdikliais yra apsaugotos nuo netyčinio ištraukimo.

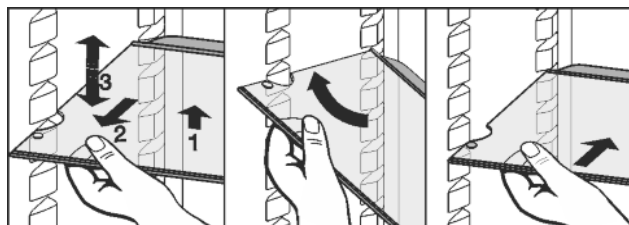
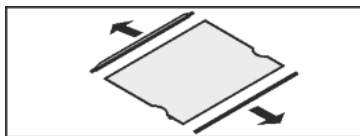


Fig. 9

- ▶ Pakelkite lentyną ir patraukite ją šiek tiek į priekį.
- ▶ Sureguliuokite lentynos aukštį. Tuo tikslu perstumkite išėmas išilgai atramų.
- ▶ Jeigu norite lentyną visiškai išimti, tuomet nustatykite ją įstrižai ir ištraukite į priekį.
- ▶ Lentynas įstumkite riestu galu į viršų, kad šis atsидurtų prie galinės sienelės.
- ▷ Maisto produktai neprišąla prie galinės sienelės.

5.3.2 Lentynų išardymas

- ▶ Lentynas galima išardyti, norint jas išvalyti.



5.4 Reguliuojamo pločio lentynos naudojimas

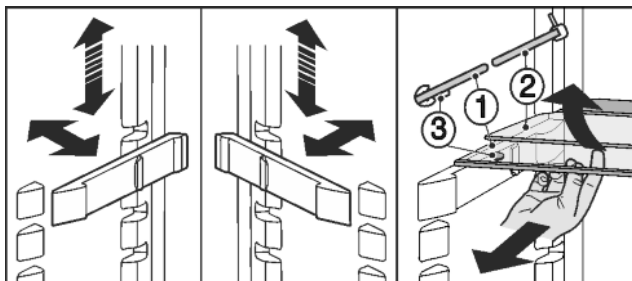


Fig. 10

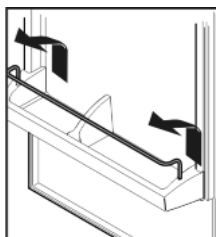
Aukščio reguliavimas:

- ▶ Ištraukite stiklines plokštes po vieną į priekį.
- ▶ Ištraukite lentyną iš fiksatoriaus ir užfiksuokite pageidaujama aukštyje.
- ▶ Abiejų lentynų naudojimas:
- ▶ Pakelkite viršutinę stiklinę plokštę, o apatinę – patraukite į priekį.
- ▷ Stiklinė plokštė (1) su ištraukimo stabdikliais turi būti priekyje, kad stabdikliai (3) būtų nukreipti žemyn.

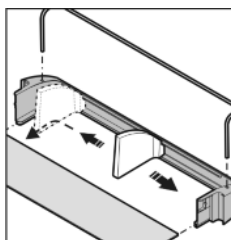
5.5 Durų stalčiukai

5.5.1 Durų lentynėlių perkėlimas

- ▶ Lentynėlę išimkite, kaip parodyta paveikslėlyje.



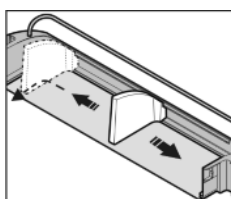
5.5.2 Durų stalčiuko išardymas



- ▶ Durų stalčiukus galima išardyti, norint juos išvalyti.

5.6 Butelių laikiklio išėmimas

- ▶ Butelių laikiklį išimkite kaip parodyta paveikslėlyje.
- ▶ Butelių laikiklius visada imkite už plastmasinės dalies.



6 Techninis aptarnavimas

6.1 Atitirpinimas

6.1.1 Šaldytuvo atitirpinimas

Šaldytuvo skyrius atitirpsta automatiškai. Tirpsmo vanduo išgaruoja. Vandens lašeliai ant galinės sienelės yra visiškai normalus prietaiso veikimo procesas.

- ▶ Kad tirpsmo vanduo galėtų laisvai nutekėti, reguliariai valykite nutekėjimo angą. (žr. 6.2 Prietaiso valymas)

6.2 Prietaiso valymas

Reguliariai valykite prietaisą.



ĮSPĖJIMAS

Dėl karštų garų kyla pavojus susižeisti ir sugadinti prietaisą! Karšti garai gali sukelti nudegimus ir pažeisti paviršius.

- ▶ Nenaudokite jokių valymo garų įrenginių!

PRANEŠIMAS

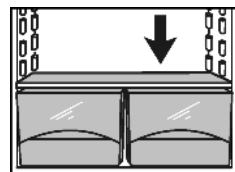
Netinkamas valymas gadina prietaisą!

- ▶ Nenaudokite koncentruotų valymo priemonių.
- ▶ Nenaudokite jokių šveičiančių ar braižančių kempinių.
- ▶ Nenaudokite stiprių, šveičiamųjų valymo priemonių, kuriose yra smėlio, chloridų arba rūgščių.
- ▶ Nenaudokite cheminių tirpiklių.
- ▶ Nepažeiskite ir nenuimkite prietaiso viduje esančio duomenų skydelio. Jame pateikta informacija svarbi techniniam aptarnavimui atliekantiems specialistams.
- ▶ Stenkitės nenutraukti, neperlenkti ir nepažeisti laidų ar kitokių detalių.
- ▶ Stenkitės, kad valyti skirtas vanduo nepatektų į ventiliacines angas, elektrines dalis ir į tirpsmo vandens nutekėjimo latakėlius.
- ▶ Naudokite minkštas šluostes ir universalius pH neutralius valiklius.
- ▶ Prietaiso viduje naudokite tik maistui nekenksmingus valiklius ir priežiūros priemones.

- ▶ Išimkite iš prietaiso maisto produktus.
- ▶ Ištraukite iš kištukinio lizdo kištuką.



- ▶ Reguliariai valykite **ventiliacines groteles**.
- ▷ Dėl nusėdusių dulkių suvartojama daugiau energijos.
- ▶ **Plastikinius išorinius ir vidinius paviršius** valykite rankiniu būdu drungnu vandeniu, į kurį įpilkite truputį indų ploviklio.
- ▶ **Lakuotas šonines sienes** valykite tik minkšta, švaria šluoste. Jeigu jos stipriai suteptos, naudokite drungną vandenį su neutralia valymo priemone.
- ▶ **Lakuotus durų paviršius** valykite tik minkšta, švaria šluoste. Jeigu jos stipriai suteptos, naudokite vandenį arba neutralią valymo priemonę. Pasirinktinai taip pat galite naudoti ir mikropluošto šluostę.
- ▶ **Vandens nutekėjimo angos** valymas: nešvarumams pašalinti naudokite ploną daiktą, pvz., vata apvyniotą lazdelę.



- ▶ Daugumą **įrangos dalių** galima išardyti, norint jas išvalyti: žr. atitinkamą skyrių.
- ▶ **Stalčius** valykite rankiniu būdu drungnu vandeniu, į kurį įpilkite šiek tiek indų ploviklio.
- ▶ **Kitas įrangos dalis** valykite rankiniu būdu drungnu vandeniu, į kurį įpilkite šiek tiek indų ploviklio.

Po valymo:

- ▶ prietaisą ir jo detales sausiai iššluostykite;
- ▶ prietaisą vėl prijunkite ir įjunkite;
Kai temperatūra pakankamai žema:
- ▶ vėl sudėkite maisto produktus.

6.3 Vidaus apšvietimo lempučių pakeitimas

Standartiškai prietaise naudojama LED lempučių vidaus apšvietimui.

Kaitinamosios lempučių naudojimas:

- naudokite maks. 15 W kaitinamąją lempučių ir E14 lizdą.
- Elektros maitinimo srovės rūšis (kintamoji srovė) ir įtampa prietaiso įrengimo vietoje turi sutapti su ta, kuri yra nurodyta duomenų skydelyje (žr. 1 Apie prietaisą glaustai) .

LED lempučių naudojimas:

- galima naudoti tik originalią gamintojo LED lempučių. Lempučių galima įsigyti klientų aptarnavimo skyriuje arba specializuotoje parduotuvėje (žr. 6.4 Techninis aptarnavimas) .

⚠️ ĮSPĖJIMAS

Pavojus susižeisti dėl LED lempučių! Apšvietimo šviesos diodų šviesos intensyvumas atitinka rizikos grupę RG2. Kai nuimamas dangtelis:

- ▶ būdami arti nežiūrėkite su optiniais lęšiais tiesiai į lempučių. Taip gali būti sužalotos akys.

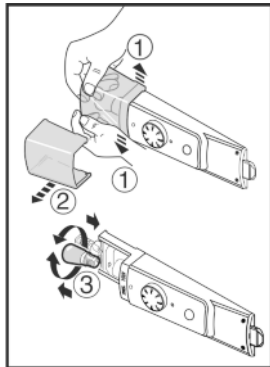
⚠️ ĮSPĖJIMAS

Gaisro pavojus dėl LED lempučių! Naudojant kitas LED lempučių kyla perkaitimo arba gaisro pavojus.

- ▶ Naudokite originalią gamintojo LED lempučių.

Jeigu lempučių perdegė, ją reikia pakeisti taip:

- ▶ Išjunkite prietaisą.
- ▶ Ištraukite kištuką iš lizdo arba išjunkite saugiklius.
- ▶ Viduje priekinėje srityje, kaip pavaizduota paveikslėlyje, atitraukite stumdami lempučių gaubtelį ir jį nuimkite.
- ▶ Pakeiskite lempučių.
- ▶ Užstumdite lempučių gaubtelį ir jį užfiksuokite.



6.4 Techninis aptarnavimas

Iš pradžių patikrinkite, ar klaidos negalite pašalinti patys. (žr. 7 Sutrikimai) . Jeigu neįmanoma, kreipkitės į techninio aptarnavimo skyriaus specialistus. Adresą sužinosite perskaitę techninio aptarnavimo centrų sąrašą.

⚠️ ĮSPĖJIMAS

Galima susižeisti, jeigu prietaisas taisomas neprofesionaliai!

- ▶ Prietaisą remontuoti ir daryti kitokius jo pakeitimus, kurie išsamiai aprašyti skyriuje (žr. 6 Techninis aptarnavimas) , gali tik techninio aptarnavimo skyriaus specialistas.

- ▶ Prietaiso pavadinimas Fig. 11 (1), techninio aptarnavimo Nr. Fig. 11 (2) ir serijos Nr. Fig. 11 (3) užrašyti duomenų skydelyje. Duomenų skydelis yra prietaiso viduje, kairiajame šone.

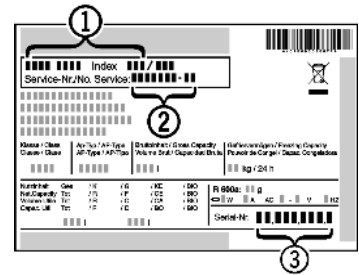


Fig. 11

- ▶ Susiekite su techninio aptarnavimo skyriumi ir praneškite apie gedimą, taip pat pasakykite prietaiso pavadinimą Fig. 11 (1), techninio aptarnavimo Nr. Fig. 11 (2) ir serijos Nr. Fig. 11 (3).
- ▷ Tai padės greitai ir efektyviai pašalinti defektus.
- ▶ Kol atvyks techninio aptarnavimo specialistas, prietaisą palikite uždarytą.
- ▷ Maisto produktai liks ilgiau atvėsinti.
- ▶ Ištraukite iš elektros lizdo kištuką (jokiu būdu netraukite už laido) arba išjunkite saugiklius.

7 Sutrikimai

Jūsų prietaiso konstrukcija ir gamybos būdas užtikrina, kad prietaisas veiktų be sutrikimų ir ilgą laiką. Tačiau, jei vis dėlto prietaisas veikia blogai, patikrinkite, ar sutrikimas neatsirado dėl prietaiso neteisingo naudojimo. Tokiu atveju remonto išlaidos nebus kompensuojamos, net jeigu garantinio aptarnavimo terminas nebus pasibaigęs. Žemiau paminėtus sutrikimus galite pašalinti patys:

Prietaisas neveikia.

- Prietaisas neįjungtas.
- ▶ Įjunkite prietaisą.
- Kištukas blogai įstatytas į kištukinį lizdą.
- ▶ Patikrinkite kištuką.
- Perdegė kištukinio lizdo saugikliai.
- ▶ Patikrinkite saugiklius.

Ilgai veikia kompresorius.

- Sumažėjus šaldymo poreikiui, kompresorius persijungia į mažesnę sukčių skaičių. Energija yra taupoma, nors veikimo trukmė padidėja.
- ▶ Tai yra normalu energiją tausojantiems modeliams.

Šviesos diodas gale, prietaiso apačioje (ties kompresoriumi) reguliariai mirksi kas 15 sekundžių*.

- Keitiklyje yra klaidų diagnostikos šviesos diodas.
- ▶ Mirksėjimas yra normalu.

Prietaisas veikia per garsiai.

- Kompresoriai, kurių sukčių skaičius reguliuojamas, dėl skirtingų sukčių skaičiaus pakopų gali skleisti skirtingus garsus.
- ▶ Tai yra normalu.

Burbuliavimas ir čiurlenimas.

- Šiuos garsus sukelia šaldymo agentas, pumpuojamas šaldymo sistemoje.
- ▶ Tai yra normalu.

Trumpas trakstelėjimas.

- Jis girdimas visuomet, kai šaldymo agregatas (variklis) automatiškai įsijungia arba išsijungia.
- ▶ Tai yra normalu.

Burzgimas. Kurį laiką jis girdimas labiau, kai įsijungia agregatas (variklis).

- Šaldymo galingumas automatiškai padidėja, jeigu neseniai buvo sudėti maisto produktai arba ilgą laiką buvo laikomos pravertos durys.
- ▶ Tai yra normalu.
- Per aukšta aplinkos temperatūra.
- ▶ Problemos sprendimas: (žr. 1.2 Prietaiso paskirtis)

Išjungimas

Triukšmas dėl vibracijos.

- Prietaisas netvirtai stovi ant grindų. Nuo veikiančio šaldymo įrenginio vibruoja greta stovintys baldai ir daiktai.
- ▶ Išlygiuokite prietaisą reguliavimo kojelėmis.
- ▶ Jei reikia, vieną nuo kito atitraukite butelius ir indus.

Išorinis prietaiso paviršius yra šiltas*.

- Šaldymo sistemos skleidžiama šiluma panaudojama tam, kad nesusidarytų kondensatas.
- ▶ Tai normalu.

Temperatūra nepakankamai žema.

- Blogai uždarytos prietaiso durys.
- ▶ Uždarykite prietaiso duris.
- Nepakankama ventiliacija.
- ▶ Atlaisvinkite ventiliacines groteles ir jas išvalykite.
- Per aukšta aplinkos temperatūra.
- ▶ Problemos sprendimas: (žr. 1.2 Prietaiso paskirtis).
- Durys atidarinėjamos per dažnai arba būna per ilgai atidarytos.
- ▶ Palaukite, kol reikiama temperatūra nusistovės savaime. Jei taip nėra, kreipkitės į techninio aptarnavimo skyriaus specialistus (žr. 6 Techninis aptarnavimas).
- Prietaisas stovi per arti šilumos šaltinių (viryklės, šildytuvo ir t. t.).
- ▶ Nekeiskite prietaiso arba šilumos šaltinio stovėjimo vietos.

Nedega vidaus apšvietimas.

- Prietaisas neįjungtas.
- ▶ Įjunkite prietaisą.
- Perdegė lemputė (iš gamyklos išsiunčiama su LED lempute).



ĮSPĖJIMAS

Pavojus susižeisti dėl LED lemputės!
Apšvietimo šviesos diodų šviesos intensyvumas atitinka rizikos grupę RG2.

Kai nuimamas dangtelis:

- ▶ būdami arti nežiūrėkite su optiniais lęšiais tiesiai į lemputę. Taip gali būti sužalotos akys.
- ▶ Pakeiskite lemputę (žr. 6 Techninis aptarnavimas).

8 Išjungimas

8.1 Prietaiso išjungimas

- ▶ Pasukite temperatūros reguliatorių *Fig. 3 (1)* ties 0.

8.2 Išjungimas

- ▶ Išimkite iš prietaiso maisto produktus.
- ▶ Išjunkite prietaisą (žr. 8 Išjungimas).
- ▶ Ištraukite tinklo kištuką.
- ▶ Išvalykite prietaisą (žr. 6.2 Prietaiso valymas).



- ▶ Palikite praviras duris, taip išvengsite nemalonių kvapų atsiradimo.

9 Prietaiso šalinimas

Prietaise vis dar yra vertingų medžiagų, todėl jį reikia šalinti atskirai nuo nerūšiuotų buitinių atliekų. Pasenusių prietaisų kvalifikuotą ir tinkamą šalinimą reglamentuoja vietos taisyklės ir įstatymai.



Pasirūpinkite, kad, transportuojant naudoti netinkamą prietaisą, nebūtų pažeista jo šaldymo sistema, nes joje esantys šaldymo agentas (nurodyta duomenų skydelyje) ir tepalas gali nevaldomai išsilieti.

- ▶ Padarykite prietaisą netinkamą naudoti.
- ▶ Ištraukite iš kištukinio lizdo kištuką.
- ▶ Nupjunkite maitinimo laidą.



Liebherr-Hausgeräte Marica EOOD

4202 Radinovo

Bezirk Plovdiv

Bulgarien

home.liebherr.com