



Инструкция за монтаж

Quality, Design and Innovation



home.liebherr.com/fridge-manuals



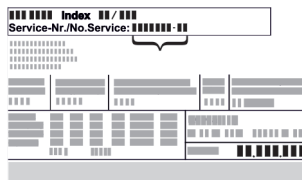



LIEBHERR

Съдържание

1	Общи указания за безопасност.....	2
2	Условия за поставяне.....	3
2.1	Място на поставяне.....	3
2.2	Електрическо свързване.....	3
3	Изисквания за вентилация.....	3
4	Транспортиране на уреда.....	3
5	Разопаковане на уреда.....	3
6	Монтаж на детайли за отстояние от стената.....	4
7	Поставяне на уреда.....	4
8	Нивелиране на уреда.....	4
9	След поставянето.....	4
10	Изхвърляне на опаковката.....	4
11	Промяна на посоката на отваряне на вратата.....	5
11.1	Сваляне на затварящия демпфер.....	5
11.2	Освобождаване на кабелното съединение.....	6
11.3	Преместване на дистанционна ключалка.....	7
11.4	Сваляне на вратата.....	7
11.5	Преместване на горните лагерни детайли.....	8
11.6	Преместване на долните лагерни детайли.....	10
11.7	Преместване на дръжките*.....	11
11.8	Монтаж на вратата отдолу.....	12
11.9	Монтаж на вратата отгоре.....	12
11.10	Монтаж на кабелното съединение.....	13
11.11	Регулиране на вратата.....	13
11.12	Поставяне на капациите.....	13
11.13	Монтаж на затварящия демпфер.....	14
12	Свързване на уреда.....	14

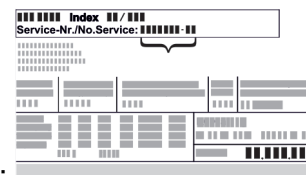
Производителят постоянно работи над усъвършенстването на всички типове и модели. Затова молим за Вашето разбиране, че се налага да си запазим правото на промени във формата, обзавеждането и техническото изпълнение.

Символ	Пояснение
	Прочетете ръководството За да опознаете всички предимства на Вашия нов уред, прочетете внимателно указанията в настоящото ръководство.
	Допълнителна информация в интернет Цифровото ръководство с допълнителна информация и на други езици ще намерите в интернет чрез QR кода на предната страна на ръководството или чрез въвеждане на сервизния номер на home.liebherr.com/fridge-manuals . Сервизният номер ще откриете на идентификационната табелка:  <i>Fig. Примерно изображение</i>
	Проверете уреда Проверете всички части за транспортни щети. При рекламации се обърнете към търговеца или сервизната служба.

Символ	Пояснение
	Отклонения Ръководството е валидна за множество модели, поради което са възможни отклонения. Разделите, които се отнасят само за определени уреди, са обозначени със звездичка (*).
	Указания за действие и резултати от действието Указанията за действие са обозначени с ►. Резултатите от действието са обозначени с ▷.
	Видеофилми Видеофилми за уредите са налични в YouTube канала на Liebherr-Hausgeräte.

1 Общи указания за безопасност

- Съхранявайте грижливо тази инструкция за монтаж, за да можете по всяко време да направите справка в нея.
- Ако предавате уреда, тогава предайте на следващия собственик също и инструкцията за монтаж.
- За да използвате уреда правилно и безопасно, преди инсталирането и използването прочетете тази инструкция за монтаж. Винаги следвайте съдържащите се в нея инструкции, указания за безопасност и предупреждения. Те са важни за безопасното и изрядно инсталиране и използване на уреда.
- Първо прочетете и следвайте общите указания за безопасност в **инструкцията за експлоатация**, принадлежаща към тази инструкция за монтаж, в глава „Общи указания за безопасност“. Ако вече не можете да откриете **инструкцията за експлоатация**, тогава можете да изтеглите **инструкцията за експлоатация** от интернет чрез въвеждане на сервизния номер на home.liebherr.com/fridge-manuals. Сервизният номер ще откриете на идентификационната



табелка:

- **Съблюдавайте предупрежденията и другите специфични указания в другите глави, когато инсталирате уреда:**

	ОПАСНОСТ	обозначава непосредствено опасна ситуация, която ще причини смърт или тежки телесни наранявания, ако не бъде избягната.
	ПРЕДУ-ПРЕЖДЕНИЕ	обозначава опасна ситуация, която може да причини смърт или тежки телесни наранявания, ако не бъде избягната.
	ВНИМАНИЕ	обозначава опасна ситуация, която може да причини леки или средни телесни наранявания, ако не бъде избягната.
	ВНИМАНИЕ	обозначава опасна ситуация, която може да има за следствие материални щети, ако не се избегне.
	Указание	обозначава полезни указания и съвети.

2 Условия за поставяне



ПРЕДУПРЕЖДЕНИЕ

Опасност от пожар поради влага!

Когато токопренасящи части или захранващия проводник се навлажнят, може да се стигне до късо съединение.

- Уредът е разработен за използване в затворени помещения. Уредът да не се ползва на открито или в зони с влага или водни пръски.

2.1 Място на поставяне



ПРЕДУПРЕЖДЕНИЕ

Излизащ хладилен агент и масло!

Пожар. Използваният хладилен агент е безвреден за околната среда, но лесно запалим. Съдържащото се масло също е лесно запалимо. Излизащи хладилен агент и масло могат да се възпламенят при съответно висока концентрация и в контакт с външен източник на топлина.

- Пазете от повреди тръбите на охлаждащия кръг и компресора.

- Не поставяйте уреда в зони с директно слънчево лъчение, близо до печки, радиатори и подобни.
- Оптималното място за поставяне е сухо и добре проветрявано помещение.
- Когато уредът се постави в много влажна среда, върху външната страна на уреда може да кондензира вода. Грижете се постоянно да има добра вентилация на мястото на поставяне.
- Колкото повече хладилен агент има в уреда, толкова по-голямо трябва да бъде помещението, в което се намира уредът. В прекалено малки помещения при теч може да се образува запалима смес от газ и въздух. За 8 g хладилен агент помещението за поставяне трябва да бъде най-малко с размери 1 m³. Информация за съдържащия се хладилен агент има на идентификационната табелка във вътрешността на уреда.
- Подът на мястото на поставяне на уреда трябва да бъде хоризонтален и равен.

- Мястото на поставяне трябва да може да издържи на теглото на уреда, включително максималното място за съхранение.
- Използването в потенциално експлозивна атмосфера не е разрешено.

2.2 Електрическо свързване



ПРЕДУПРЕЖДЕНИЕ

Опасност от пожар поради неправилно поставяне!

- Внимавайте да не се заключи мрежов кабел под уреда, когато поставяте уреда.
- Поставете уреда така, че той да не се допира до щепсели или захранващи кабели.
- Не свързвайте уреди към контакти в зоната на задната страна на уреда.
- От задната страна на уредите **не** поставяйте и не използвайте контакти с повече гнезда или разклонители, както и електронни уреди (като напр. трансформатори за халогенни лампи).

3 Изисквания за вентилация

ВНИМАНИЕ

Опасност от повреди поради прегряване в следствие на недостатъчна вентилация!

При прекалено малка вентилация може да се повреди компресорът.

- Внимавайте да има достатъчна вентилация.
- Съблюдавайте изискванията за вентилация.

Ако уредът се интегрира във вградена кухня, следните изисквания за вентилация непременно трябва да се спазват:

- Дистанционни ребра на гърба на уреда служат за достатъчната вентилация. В крайната позиция те не трябва да се намират във вдлъбнатини или отвори.
- По принцип важи следното: колкото по-голямо е напречното сечение за вентилация, толкова по-икономично откъм разход на енергия работи уредът.

4 Транспортиране на уреда



ПРЕДУПРЕЖДЕНИЕ

Опасност от нараняване от стъклени парчета!*

При транспортиране на височина над 1500 m стъклата на вратата могат да се счупят. Счупените парчета са с остри ръбове и могат да предизвикат тежки наранявания.

- Вземете подходящи предпазни мерки.

При транспортиране на уреда съблюдавайте следното:

- Транспортирайте уреда в изправено положение.
- Транспортирайте уреда с помощта на двама души.

При първоначално пускане в експлоатация:

- Транспортирайте уреда опакован.

При транспортиране на уредите след първоначалното им пускане в експлоатация (напр. при преместване или почистване):

- Изпразнете уреда.
- Осигурете вратата срещу неволно отваряне.

5 Разопаковане на уреда

При констатиране на повреди по уреда незабавно се обърнете към доставчика, още преди да го включите.

Монтаж на детайли за отстояние от стената

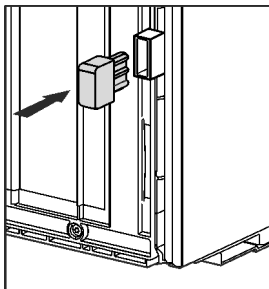
- ▶ Проверете уреда и опаковката за транспортни щети. Обърнете се незабавно към доставчика, ако предполагате наличието на каквито и да е щети.
- ▶ Отстранете всички материали от гърба или страничните стени на уреда, които биха могли да попречат на правилния монтаж, съотв. вентилация.
- ▶ Отстранете всички защитни фолиа от уреда. При това не използвайте остри предмети!

6 Монтаж на детайли за отстояние от стената

С детайлите за отстояние от стената Вашият уред постига декларираната консумация на енергия и не се образува конденз при висока околна влажност. Уредът е напълно функционален и без използване на детайлите за отстояние от стената, но има малко по-висока консумация на енергия.

Ако използвате детайли за отстояние от стената, дълбочината на уреда се увеличава с ок. 15 mm.

- ▶ Уред с приложени детайли за отстояние от стената: Поставете детайлите за отстояние от стената отляво и отдясно отдолу от задната страна на уреда.



7 Поставяне на уреда



ВНИМАНИЕ

Опасност от нараняване поради тежък уред!

- ▶ Уредът да се транспортира от две лица до неговото място на поставяне.



ВНИМАНИЕ

Опасност от нараняване и повреда!*

Вратата може да се удари в стената и по този начин да се повреди. При стъклените врати повреденото стъкло може да доведе до наранявания!

- ▶ Осигурете вратата срещу удяне в стената. Монтирайте на стената ограничител за врата, напр. филцов ограничител.
- ▶ През сервисната служба можете допълнително да поръчате ограничител за отварянето на вратата до 90°.



ПРЕДУПРЕЖДЕНИЕ

Опасност от нараняване и щети поради нестабилен уред! Уредът може да се преобърне.

- ▶ Закрепете уреда в съответствие с инструкциите.



ПРЕДУПРЕЖДЕНИЕ

Опасност от пожар и повреда!

- ▶ Не поставяйте върху уреда уреди, излъчващи топлина, например микровълнови печки, тостери и др.!

Уверете се, че са спазени следните предпоставки:

- Премествайте уреда единствено в незаредено състояние.
- Поставете уреда единствено с помощник.

8 Нивелиране на уреда



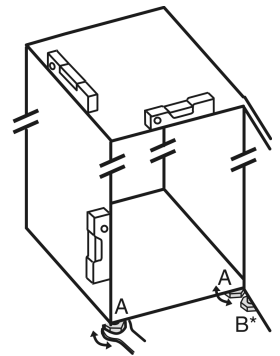
ВНИМАНИЕ

Опасност от наранявания и повреди поради преобръщане и изпадане на вратата на уреда!

Ако допълнителното регулируемо краче на долната лагерна опора не приляга правилно на пода, вратата може да изпадне или уредът да се преобърне. Това може да доведе до материални щети и наранявания.

- ▶ Развийте допълнителното регулируемо краче на лагерната опора, докато то опре в пода.
- ▶ След това завъртете с още 90°.

- ▶ Нивелирайте уреда стабилно и хоризонтално чрез крачетата (A) с предоставения гаечен ключ и с помощта на нивелир.
- ▶ След това подпрете вратата: Развийте крачето при лагерната стойка (B), докато опре в пода, след това го завъртете още 90°.



9 След поставянето

- ▶ Отлепете защитното фолио от външната страна на корпуса.
- ▶ Отлепете защитното фолио от декоративните лайстни.
- ▶ Отлепете защитното фолио от декоративните лайстни и лицата на чекмеджетата.
- ▶ Отлепете защитното фолио от задната стена от нерждаема стомана.
- ▶ Отстранете всички транспортни осигуровки.
- ▶ Почистете уреда. (вижте ръководството за употреба)
- ▶ Запишете тип (модел, номер), обозначение на уреда, номер на уреда/сериен номер, дата на закупуване и адрес на търговеца.

10 Изхвърляне на опаковката



ПРЕДУПРЕЖДЕНИЕ

Опасност от задушаване от опаковъчен материал и фолио!

- ▶ Не оставяйте децата да си играят с опаковъчния материал.

Опаковката е произведена от рециклируеми материали:

- Велпапе/картон
- Елементи от пенест полистирол
- Фолиа и торбички от полиетилен
- Чембероващи ленти от полипропилен
- скована с пирони дървена рамка със стъкло от полиетилен*
- ▶ Занесете опаковъчния материал на официално място за събиране на отпадъци.

11 Промяна на посоката на отваряне на вратата

Инструмент

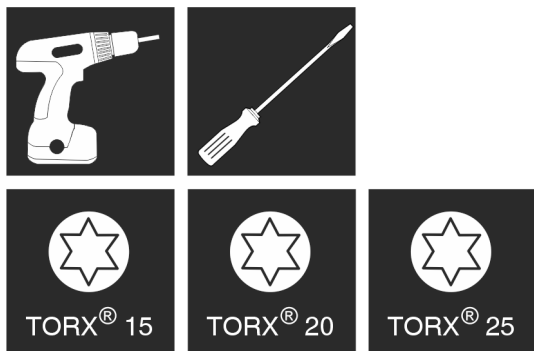


Fig. 1



ПРЕДУПРЕЖДЕНИЕ

Опасност от нараняване поради падаща врата!

Ако лагерните детайли не са завинтени достатъчно здраво, вратата може да падне. Това може да доведе до тежки наранявания. Освен това е възможно вратата да не се затваря, така че уредът няма да охлажда правилно.

- ▶ Завийте здраво лагерните стойки/лагерните болтове с 4 Nm.
- ▶ Проверете и при нужда притегнете всички винтове.

ВНИМАНИЕ

Токопроводящи части!

Повреда на електрически компоненти.

- ▶ Изгледете мрежовия щепсел преди извършването на промяна на посоката на отваряне на вратата.

За уреди **със затварящ демпфер** важат раздели:

- За уреди **със затварящ демпфер**
- За всички уреди

ВНИМАНИЕ

Опасност от повреждане за Side-by-Side уреди вследствие на конденз!*

Определени уреди могат да се монтират като Side-by-Side комбинации (два уреда един до друг).

Ако Вашият уред **е от типа Side-by-Side (SBS)**:

- ▶ Изградете комбинация от SBS съгласно приложената листовка.

Когато е зададено **разположението на уредите** :

- ▶ Не променяйте посоката на отваряне.

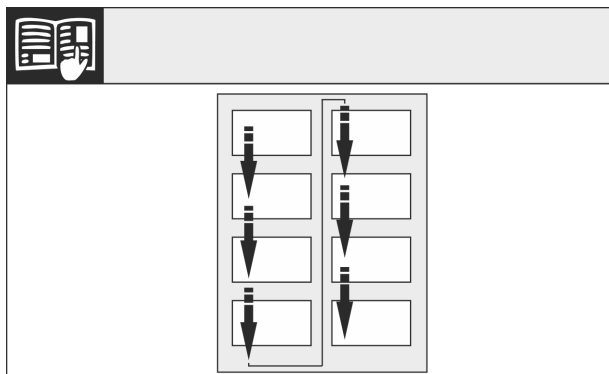


Fig. 2

Съблюдавайте посоката на четене.

11.1 Сваляне на затварящия демпфер

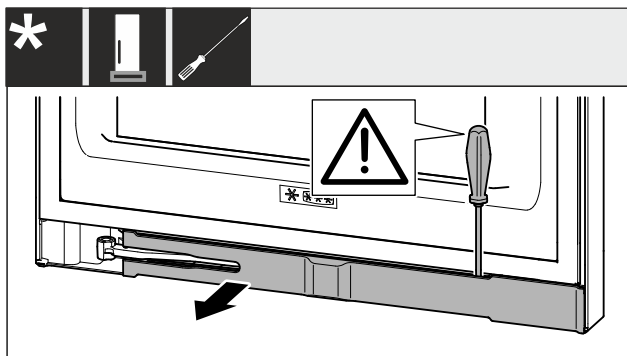


Fig. 3

- ▶ Отворете вратата.

ВНИМАНИЕ

Опасност от повреда!

Когато уплътнението на вратата се повреди, вратата може да не се затваря добре, и охлаждането да е недостатъчно.

- ▶ Не повреждайте уплътнението на вратата с отвертката!
- ▶ Освободете капачката с плоска отвертка и я завъртете настрана Fig. 3 O.

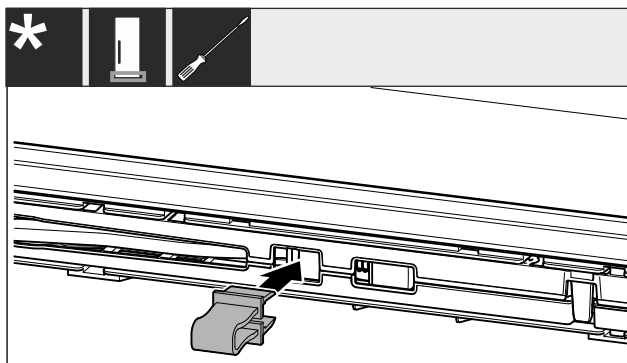


Fig. 4



ВНИМАНИЕ

Опасност от приклещване поради сгъващия се шарнир!

- ▶ Фиксирайте предпазителя.
- ▶ Фиксирайте предпазителя в отвора Fig. 4 O.

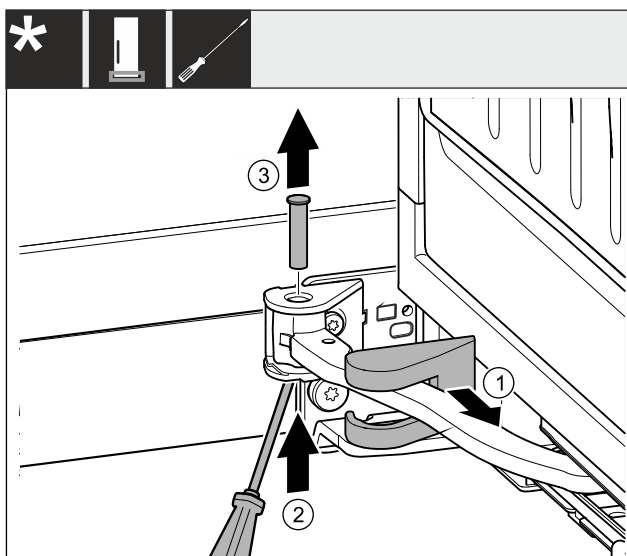


Fig. 5

Промяна на посоката на отваряне на вратата

- ▶ Изтеглете капака на лагерната стойка и го преместете по продължение на шарнира. *Fig. 5 (1)*
- ▶ С пръст или отвертка повдигнете болта отдолу. *Fig. 5 (2)*
- ▶ Вкарайте отвертка под главата на болта и го извадете. *Fig. 5 (3)*

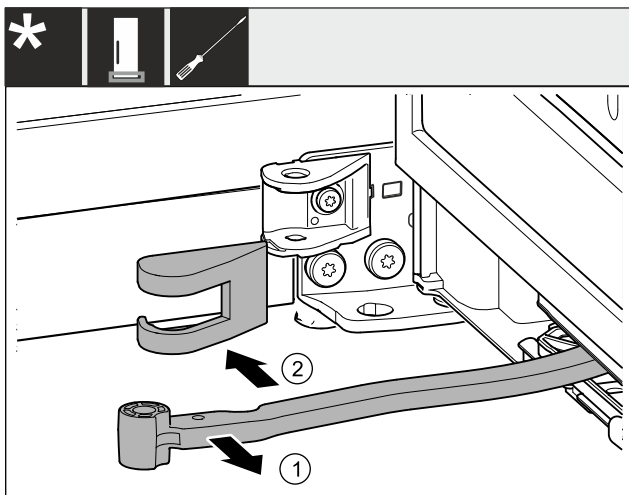


Fig. 6

- ▶ Завъртете шарнира в посока към вратата. *Fig. 6 (1)*
- ▶ Отстранете капака на лагерната стойка. *Fig. 6 (2)*

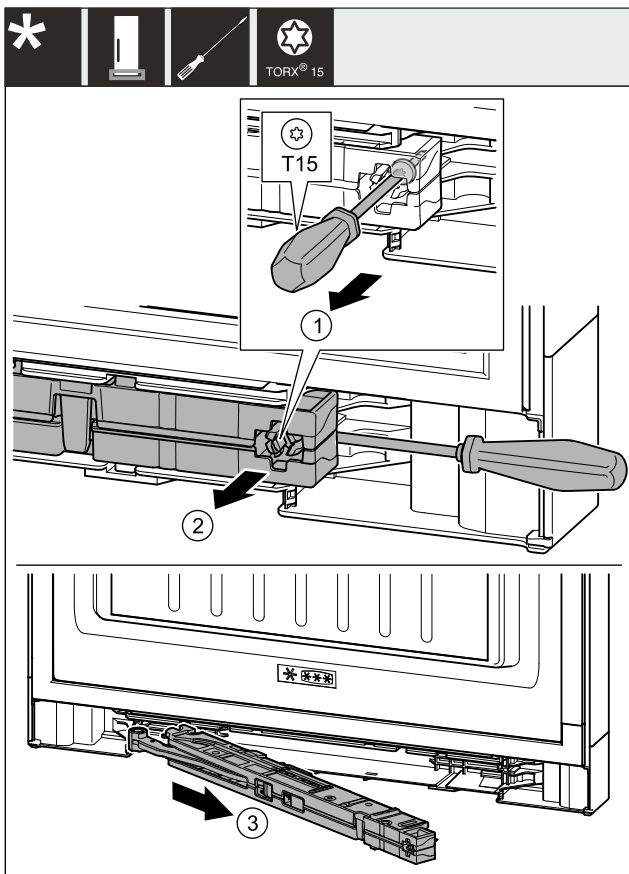
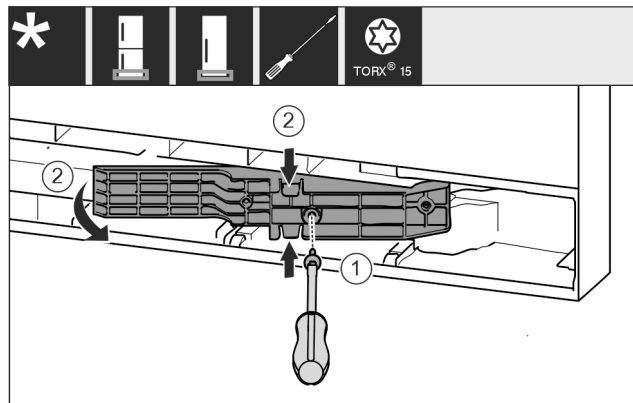


Fig. 7

- ▶ С отвертка T15 отвийте винта на блока на затварящия демпфер с ок. 14 mm. *Fig. 7 (1)*
- ▶ От страната на дръжката вкарайте отвертка зад блока на затварящия демпфер. Завъртете блока напред. *Fig. 7 (2)*
- ▶ Извадете блока. *Fig. 7 (3)*
- ▶ Сложете настрана блока на затварящия демпфер.



*Fig. 8 **

- ▶ С отвертка T15 развийте винтовете. *Fig. 8 (1)**
- ▶ Изтеглете адаптерния елемент. *Fig. 8 (2)**

11.2 Освобождаване на кабелното съединение

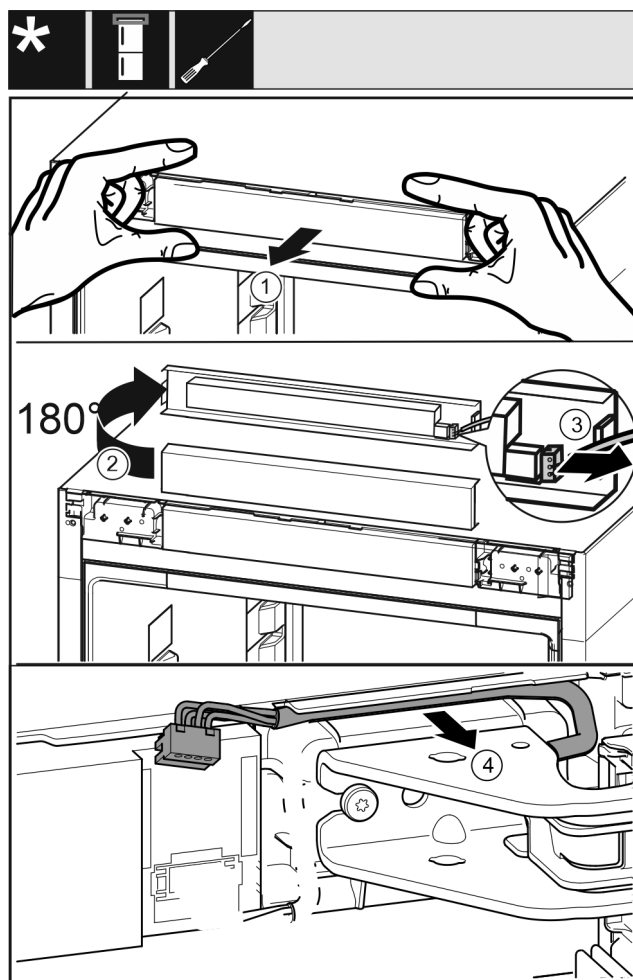


Fig. 9

- ▶ Внимателно освободете напред капачката с елементите за управление на уреда. *Fig. 9 (1)*
- ▶ Завъртете капачката с елементите за управление нагоре на 180°. *Fig. 9 (2)*
- ▶ Натиснете фиксиращия палец назад и внимателно издърпайте щекера. *Fig. 9 (3)*
- ▶ Внимателно освободете кабела над лагерната стойка от водача. *Fig. 9 (4)*

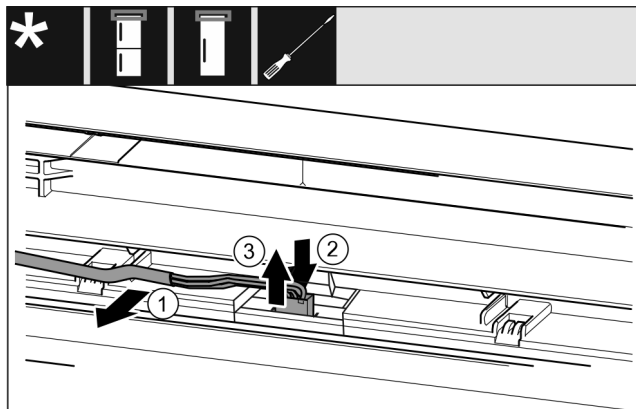


Fig. 10

- ▶ Внимателно освободете сивия кабел от водача във вратата. Fig. 10 (1)
- ▶ Натиснете езичето зад щекера назад. Fig. 10 (2)
- ▶ Внимателно издърпайте щекера нагоре. Fig. 10 (3)

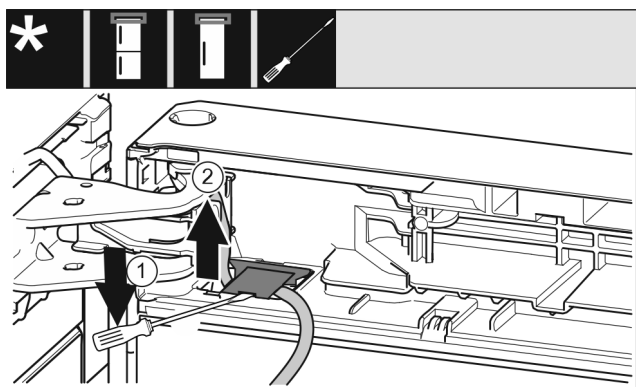


Fig. 11

- ▶ С плоската отвертка повдигнете и издърпайте капака. Fig. 11 (1)
- ▶ Издърпайте кабела. Fig. 11 (2)

11.3 Преместване на дистанционна ключалка

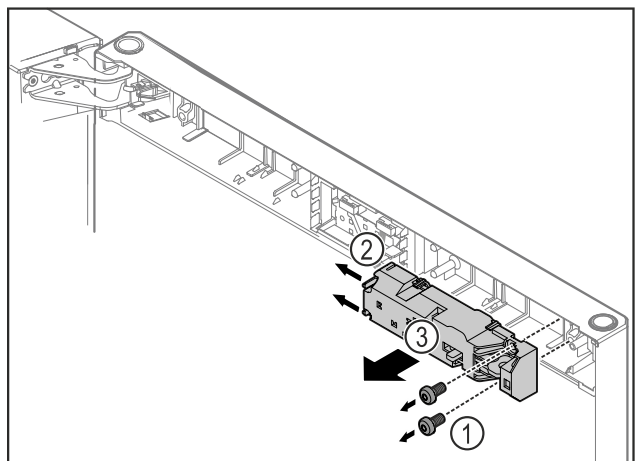


Fig. 12

- ▶ Отстранете винтовете Fig. 12 (1).
- ▶ Натиснете фиксиращия палец Fig. 12 (2) настрани и свалете дистанционната ключалка Fig. 12 (3).

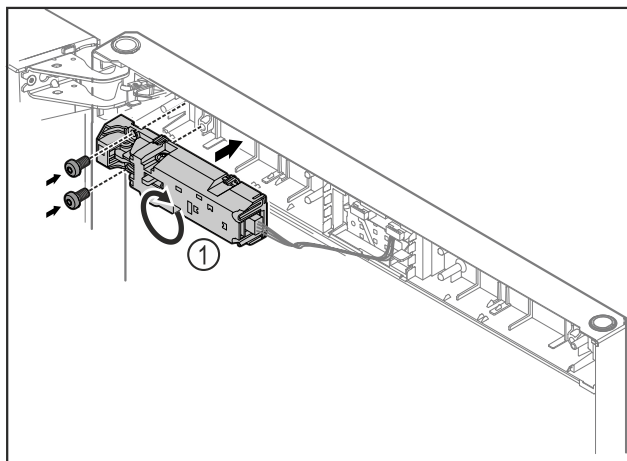


Fig. 13

- ▶ Завъртете дистанционната ключалка Fig. 13 (1) на 180° и я закрепете на противоположната страна.

11.4 Сваляне на вратата

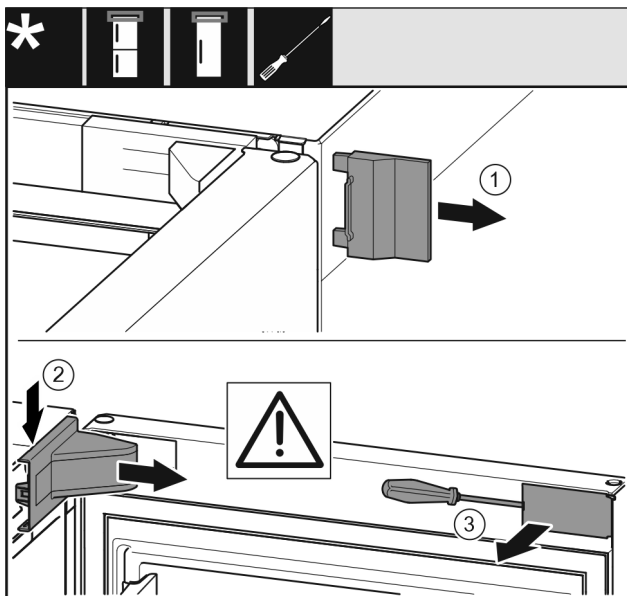


Fig. 14

- ▶ Отворете вратата.

ВНИМАНИЕ

Опасност от повреда!

Когато уплътнението на вратата се повреди, вратата може да не се затваря добре, и охлаждането да е недостатъчно.

- ▶ Не повреждайте уплътнението на вратата с отвертката!

- ▶ Свалете външния капак. Fig. 14 (1)
- ▶ Освободете и развийте капака на лагерната стойка. Свалете капака на лагерната стойка. Fig. 14 (2)
- ▶ Освободете капачката с плоска отвертка и я завъртете настрани. Fig. 14 (3)

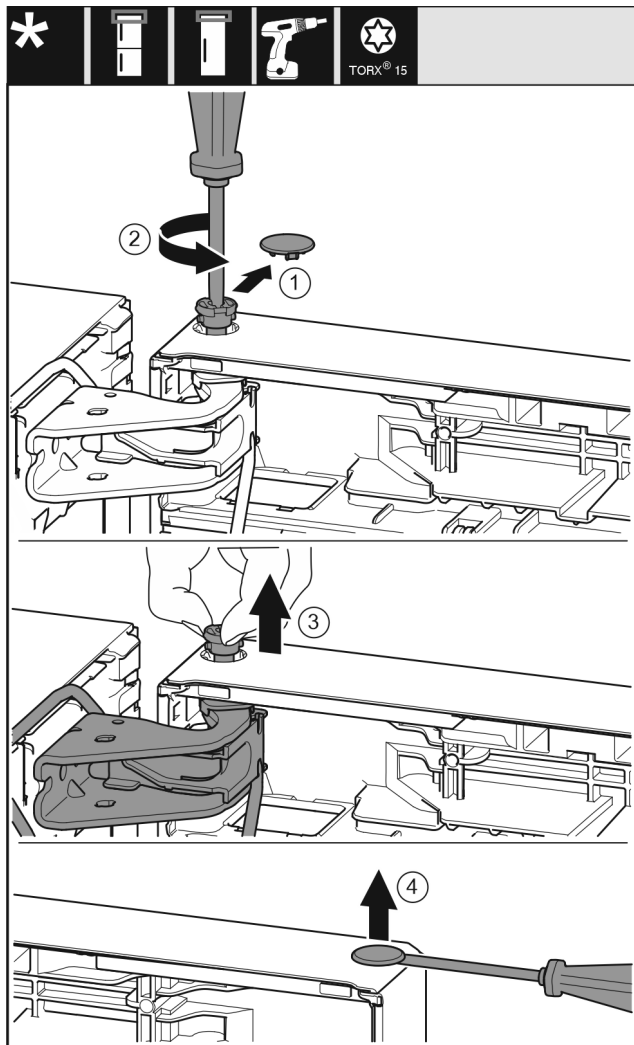


Fig. 15



ВНИМАНИЕ

Опасност от нараняване при падане на вратата!

- ▶ Задържайте добре вратата.
- ▶ Внимателно поставяйте вратата.
- ▶ Повдигнете вратата и я сложете настрани.

11.5 Преместване на горните лагерни детайли

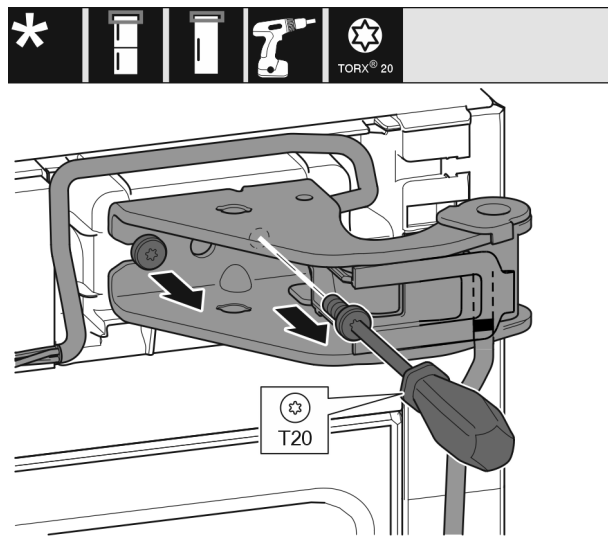


Fig. 16

- ▶ С отвертка T20 отвийте двата винта.
- ▶ Повдигнете и отстранете лагерната стойка и кабела.

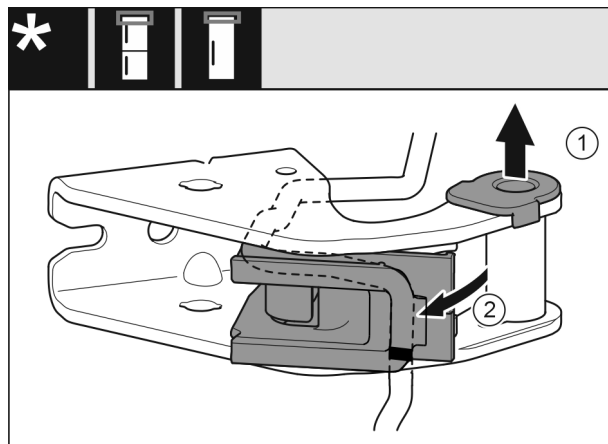


Fig. 17

- ▶ Извадете лагерната втулка от водача. Fig. 17 (1)
- ▶ Завъртете навън кабелния държач. Fig. 17 (2)

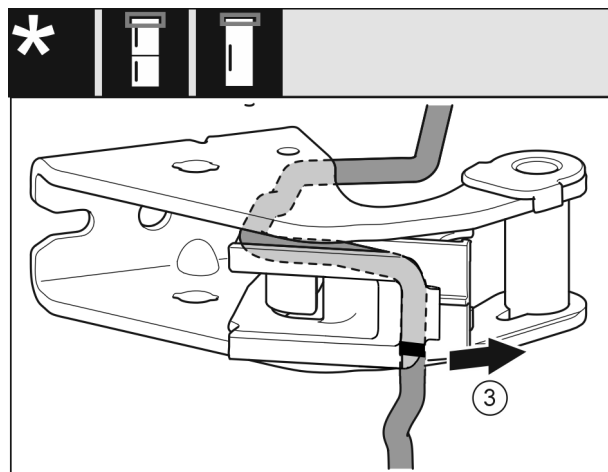


Fig. 18

- ▶ Демонтирайте кабела с кабелния държач от лагерната опора. Fig. 18 (3)

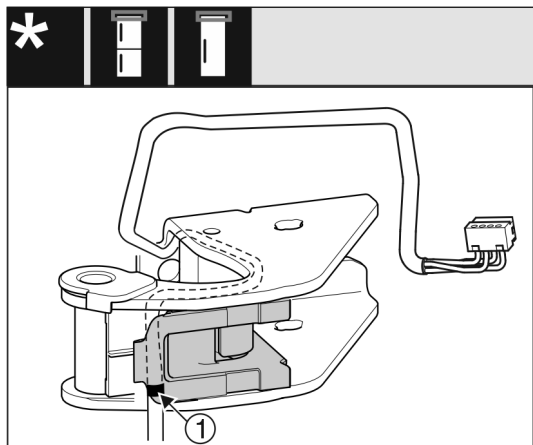


Fig. 19

- ▶ Поставете кабела огледално в горния жлеб на държача на кабела.
- ▷ При това средната маркировка трябва да е върху ръба на кабелния държач Fig. 19 (1).
- ▶ Завъртете навътре кабелния държач.

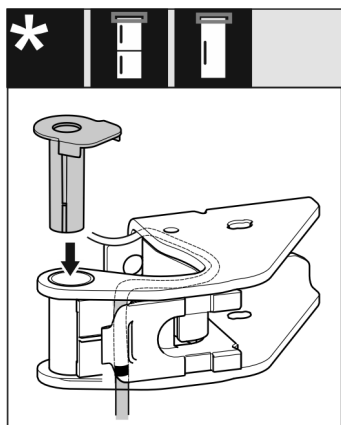


Fig. 20

- ▶ Поставете лагерната втулка от другата страна и фиксирайте.

ВНИМАНИЕ

Опасност от притискане на кабела

- ▶ При прокарване на кабела следете за маркировките. Краят на кабела с двойната маркировка трябва да бъде прокаран в крайния елемент на вратата.

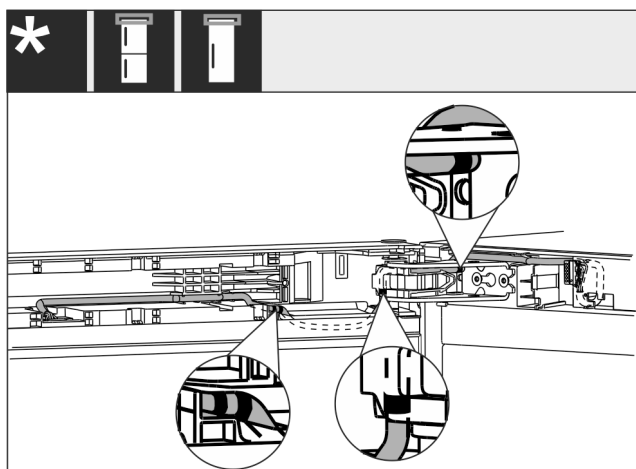


Fig. 21

След преместването прокарването на кабела трябва да изглежда, както е показано на фигурата.

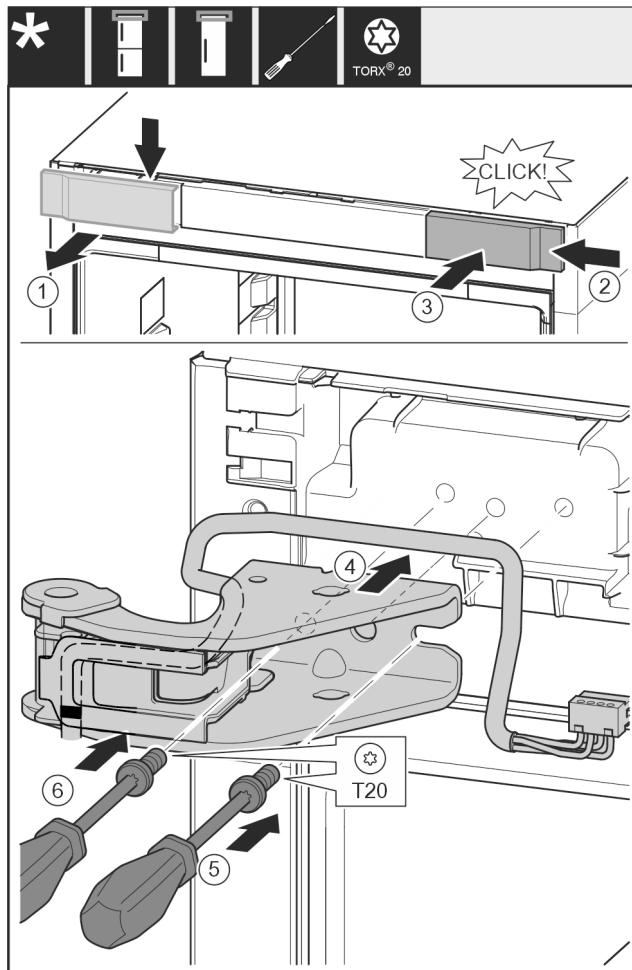


Fig. 22

- ▶ Свалете капака от горе напред. Fig. 22 (1)
- ▶ Закачете капака, завъртян на 180°, от другата страна отдясно. Fig. 22 (2)
- ▶ Фиксирайте капака. Fig. 22 (3)
- ▶ Поставете горната лагерна стойка. Fig. 22 (4)
- ▶ С отвертка T20 поставете винта и го затегнете. Fig. 22 (5)
- ▶ С отвертка T20 вкарайте винта и го затегнете. Fig. 22 (6)

Промяна на посоката на отваряне на вратата

11.6 Преместване на долните лагерни детайли

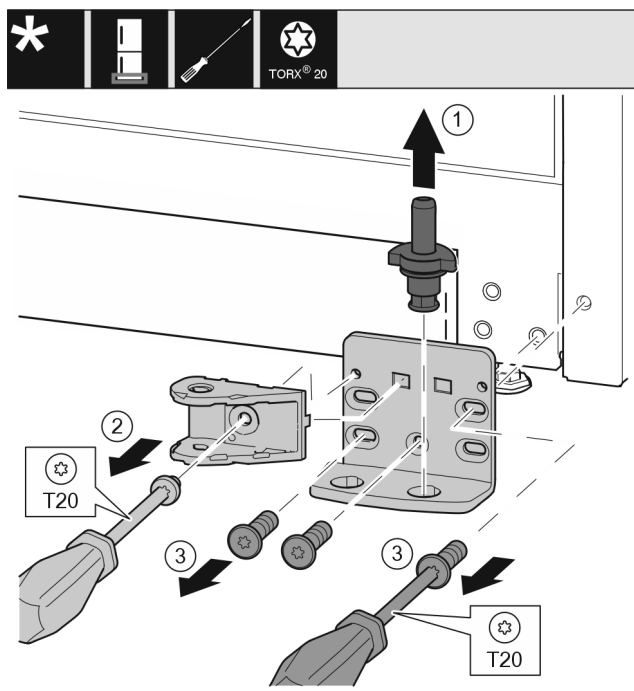


Fig. 23

- ▶ Извадете изцяло нагоре лагерния болт. Fig. 23 (1)
- ▶ Отвийте винта с отвертка T20 и свалете съединението на затварящия демпфер. Fig. 23 (2)
- ▶ Отвийте винтовете с отвертка T20 и свалете лагерната стойка. Fig. 23 (3)

За всички уреди:

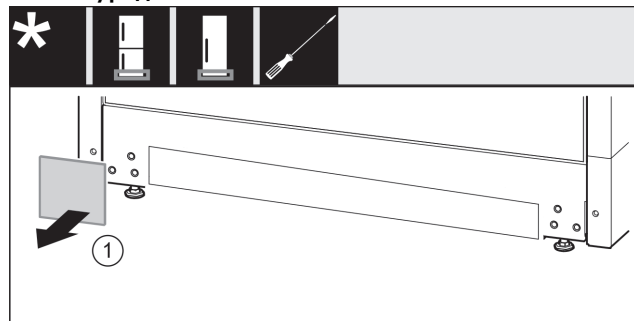


Fig. 24

- ▶ Свалете капака. Fig. 24 (1)

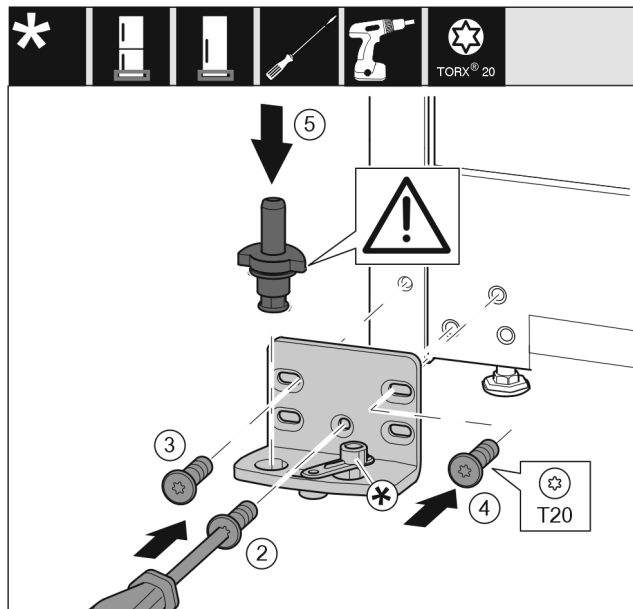


Fig. 25

- ▶ Поставете лагерната стойка от другата страна и я завийте с помощта на отвертка T20. Започнете с винт 2 долу в средата. Fig. 25 (2)
- ▶ Затегнете винт 3 и 4. Fig. 25 (3,4)
- ▶ Вкарайте изцяло лагерния болт. При това обърнете внимание на това, фиксиращата гърбица да сочи назад. Fig. 25 (5)

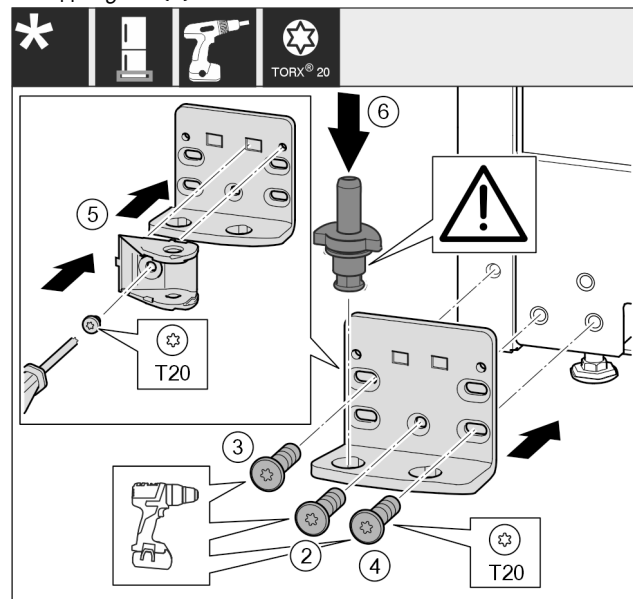


Fig. 26

- ▶ Поставете лагерната стойка от другата страна и я завийте с помощта на отвертка T20. Започнете с винт 2 долу в средата. Fig. 26 (2)
- ▶ Затегнете винт 3 и 4. Fig. 26 (3,4)
- ▶ Завъртете съединението на затварящия демпфер на 180°. От другата страна на лагерната стойка завийте с отвертка T20. Fig. 26 (5)
- ▶ Вкарайте изцяло лагерния болт. При това обърнете внимание на това, фиксиращата гърбица да сочи назад. Fig. 26 (6)

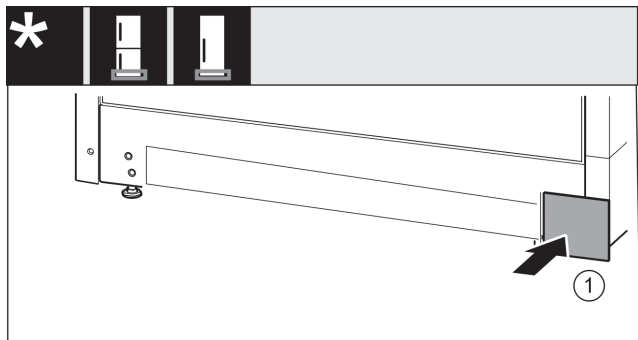


Fig. 27

- ▶ Поставете капака отново върху другата страна. Fig. 27 (1)

11.7 Преместване на дръжките*

За всички уреди:



Fig. 28

- ▶ Изтеглете капака. Fig. 28 (1)
- ▶ Отвийте винтовете с отвертка T15. Fig. 28 (2)
- ▶ Свалете дръжката. Fig. 28 (3)
- ▶ С плоска отвертка внимателно повдигнете страничната тапа и я извадете. Fig. 28 (4)
- ▶ Отново поставете тапата от другата страна. Fig. 28 (5)



Fig. 29

- ▶ Поставете дръжката от другата страна. Fig. 29 (1)
- ▷ Отворите за винтове трябва да са точно един над друг.
- ▶ Затегнете винтовете с отвертка T15. Fig. 29 (2)
- ▶ Поставете отстрани капачите и ги нахлузете. Fig. 29 (3)
- ▷ Обърнете внимание на доброто фиксиране.

11.8 Монтаж на вратата отдолу

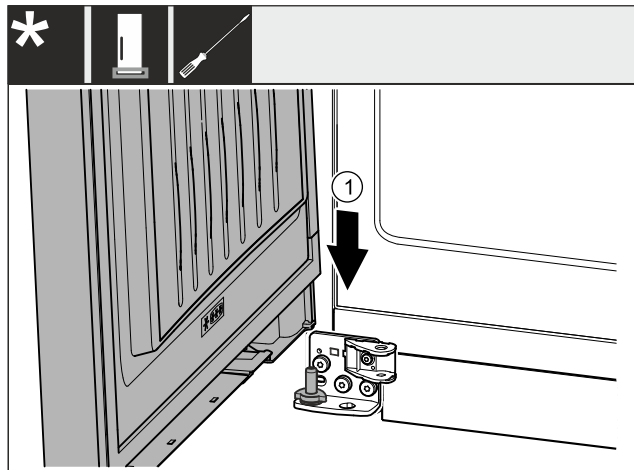


Fig. 30

- ▶ Поставете вратата отгоре върху долния лагерен болт. Fig. 30 (1)

11.9 Монтаж на вратата отгоре

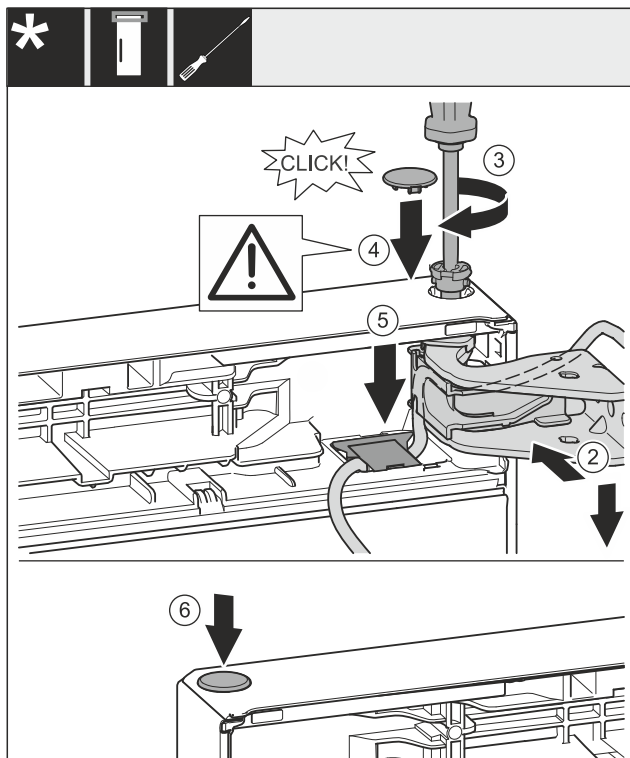


Fig. 31

- ▶ Регулирайте вратата горе спрямо отвора в лагерната стойка. Fig. 31 (2)
- ▶ Поставете болта и затегнете здраво с отвертка T15. Fig. 31 (3)
- ▶ Монтаж на предпазния капак за осигуряване на вратата: Поставете предпазния капак и проверете дали той е допрян до вратата. В противен случай поставете изцяло болта. Fig. 31 (4)

ВНИМАНИЕ

Притискане на кабела

- ▶ Маркировката върху кабела трябва да е в средата на дръжката. Езичето с по-дългия отвор трябва да сочи напред.
- ▶ Поставете капака и натиснете надолу, докато се фиксира. Fig. 31 (5)
- ▶ Поставете тапата. Fig. 31 (6)

11.10 Монтаж на кабелното съединение

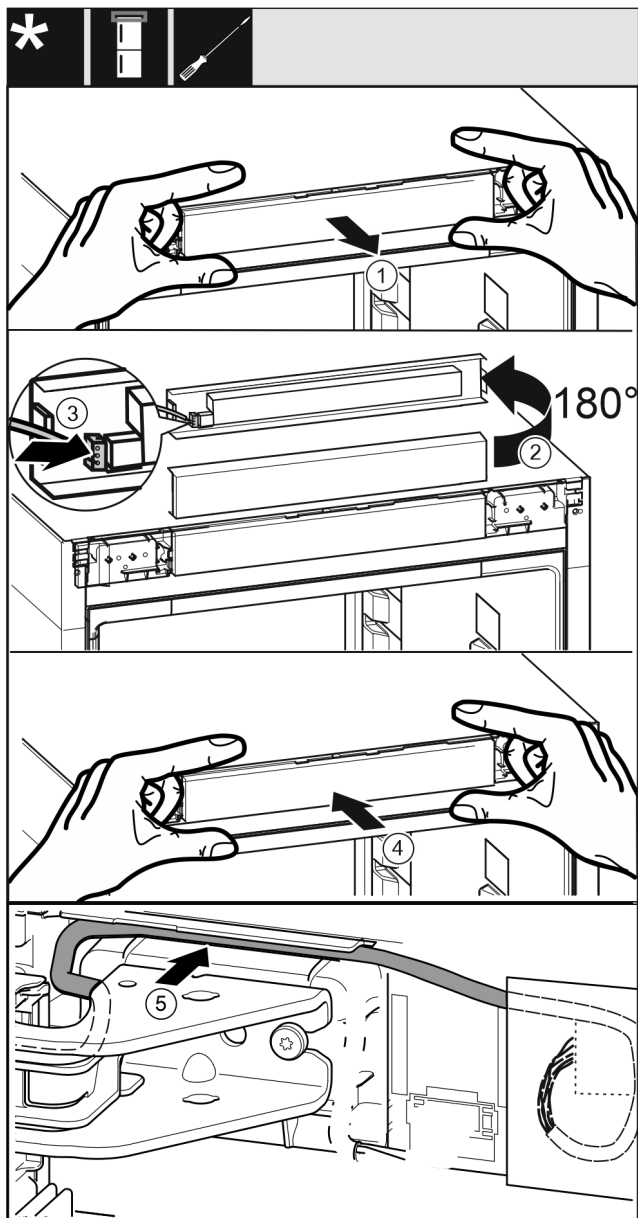


Fig. 32

- ▶ Внимателно извадете капачката с елементите за управление. Fig. 32 (1)
- ▶ Завъртете капачката нагоре на 180°. Fig. 32 (2)
- ▶ Фиксирайте щекера към капачката с елементите за управление. Fig. 32 (3)
- ▶ Фиксирайте отново капачката с елементите за управление към уреда. Fig. 32 (4)
- ▶ Внимателно прокарайте сивия кабел във водача над горната лагерна стойка. Fig. 32 (5)

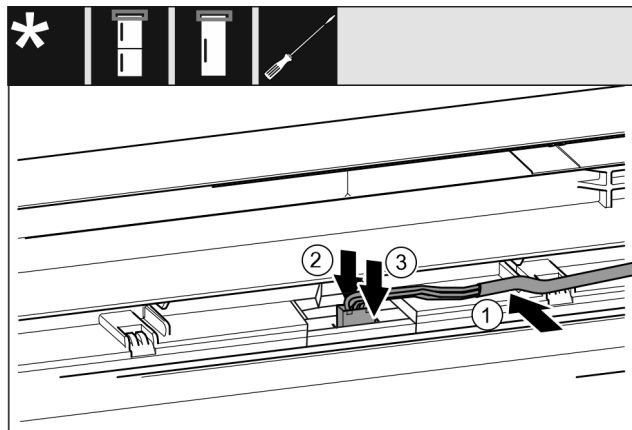


Fig. 33

- ▶ Поставете сивия кабел във водача в горната врата. Fig. 33 (1)
- ▶ Натиснете фиксиращия палец назад. Fig. 33 (2)
- ▶ Фиксирайте щекера. Fig. 33 (3)
- ▶ При нужда навийте останалия кабел и го прокарайте във водача.

11.11 Регулиране на вратата

За всички уреди:



ПРЕДУПРЕЖДЕНИЕ

Опасност от нараняване поради падаща врата!

Ако лагерните детайли не са завинтени достатъчно здраво, вратата може да падне. Това може да доведе до тежки наранявания. Освен това е възможно вратата да не се затваря, така че уредът няма да охлажда правилно.

- ▶ Завийте здраво лагерните стойки с 4 Nm.
- ▶ Проверете и при нужда притегнете всички винтове.
- ▶ При нужда регулирайте вратата чрез двата удължени отвора в лагерната стойка долу наравно с корпуса на уреда. За тази цел отвийте средния винт в лагерната стойка долу с приложения инструмент T20. Разхлабете малко останалите винтове с инструмента T20 или с отвертка T20 и регулирайте чрез удължените отвори.
- ▶ Подпиране на вратата: Развийте с гаечен ключ размер 10 регулируемото краче от лагерната стойка долу, докато опре в пода, след това го завъртете с още 90°.

11.12 Поставяне на капачките

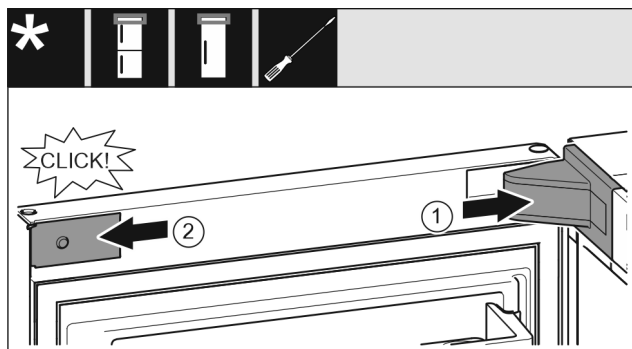


Fig. 34

Вратата е отворена на 90°.

- ▶ Поставете и фиксирайте капака на лагерната стойка, при нужда внимателно го натиснете настрани. Fig. 34 (1)
- ▶ Поставете странично капачката и я фиксирайте. Fig. 34 (2)

Свързване на уреда

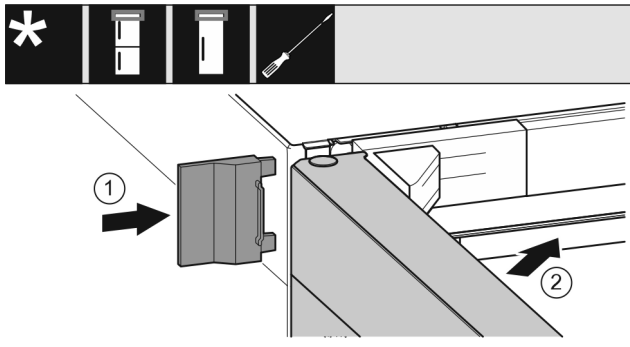


Fig. 35

- ▶ Нахлузете външния капак. Fig. 35 (1)

11.13 Монтаж на затварящия демпфер

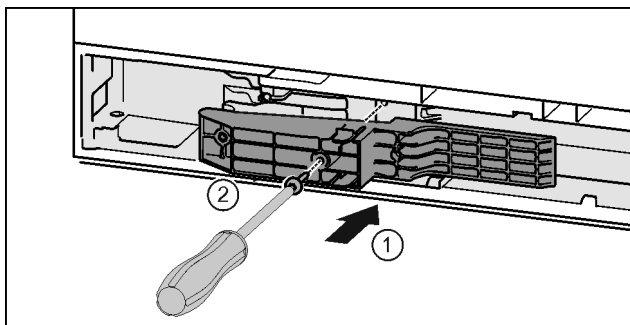


Fig. 36 *

- ▶ Поставете адаптерния елемент от страната на дръжката в прореза. Fig. 36 (1)*
- ▶ Затегнете винтовете с отвертка T15. Fig. 36 (2)*

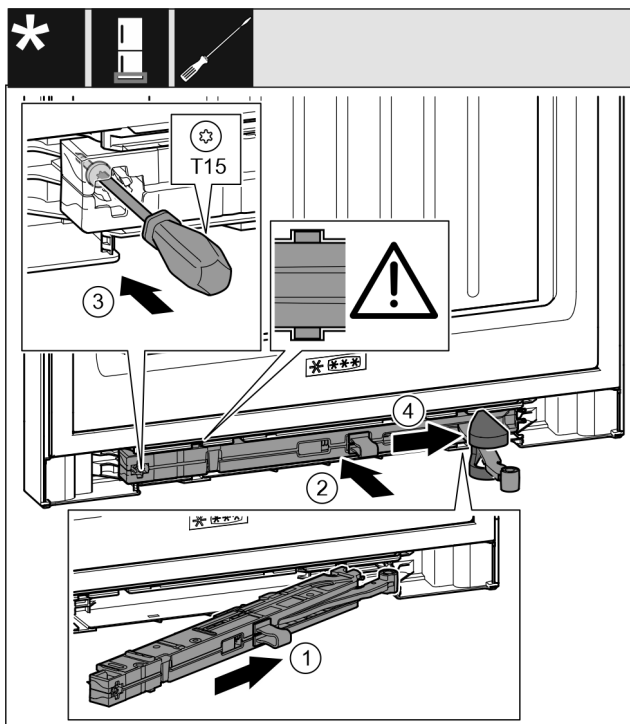


Fig. 37

- ▶ Вкарайте блока на затварящия демпфер от страната на лагерната стойка докрай под ъгъл в отвора. Fig. 37 (1)
- ▶ Вкарайте изцяло блока на затварящия демпфер в отвора. Fig. 37 (2)
- ▷ Блокът е позициониран правилно, когато реброто на блока на затварящия демпфер е във водача.
- ▶ Затегнете винта с отвертка T15. Fig. 37 (3)
- ▶ Вкарайте капачката върху шарнира. Fig. 37 (4)

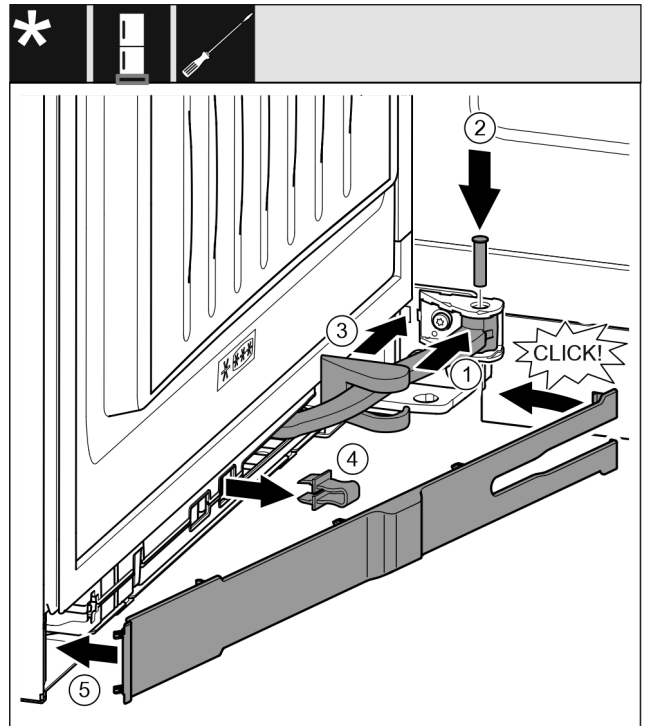


Fig. 38

Вратата е отворена на 90°

- ▶ Завъртете шарнира в окачването. Fig. 38 (1)
- ▶ С отвертка T15 поставете болта в окачването и шарнира. При това обърнете внимание на това, фиксиращата гърбица да е легнала правилно в жлеба. Fig. 38 (2)
- ▶ Избутайте капака на лагерната стойка по продължение на шарнира и го монтирайте над окачването. Fig. 38 (3)
- ▶ Свалете предпазителя. Fig. 38 (4)
- ▶ Поставете капачката от страната на дръжката и я завъртете навътре. Fig. 38 (5)
- ▷ Капачката е фиксирана.
- ▶ Затворете вратата.

12 Свързване на уреда

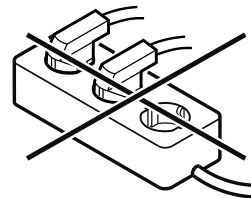


ПРЕДУПРЕЖДЕНИЕ

Опасност от пожар поради неправилно свързване!
Изгаряния.

Повреди по уреда.

- ▶ Не използвайте удължителни кабели.
- ▶ Не използвайте разпределителни лайстни.



ВНИМАНИЕ

Опасност от повреди поради неправилно свързване!
Повреди по уреда.

- ▶ Не свързвайте уреда към автономни инвертори, като соларни енергийни системи и бензинови генератори.

Указание

Използвайте единствено доставения захранващ проводник.

Уверете се, че са изпълнени следните предпоставки:

- Използвайте уреда само с **променлив ток**.
- Допустимите напрежение и честота са указани на идентификационната табелка. Местоположението на идентификационната табелка може да се види в глава „Описание на уреда“.
- Контактът трябва да бъде заземен и електрически безопасен според изискванията.
- Токът за задействане на предпазителя трябва да е между 10 А и 16 А.
- Трябва да има лесен достъп до контакта.
- ▶ Проверете електрическото свързване.
- ▶ Включете щепсела на уреда от задната страна на уреда. Обърнете внимание на доброто фиксиране.
- ▶ Свържете щепсела към захранването с напрежение.
- ▷ Индикацията преминава към символа за режим на готовност.



home.liebherr.com/fridge-manuals

BG Климатизатор за вино

Дата на издаване: 20240405

**N° артикул-
индекс: 7083548-00**

Liebherr-Hausgeräte Marica EOOD
Bezirk Plovdiv
4202 Radinovo
Bulgarien