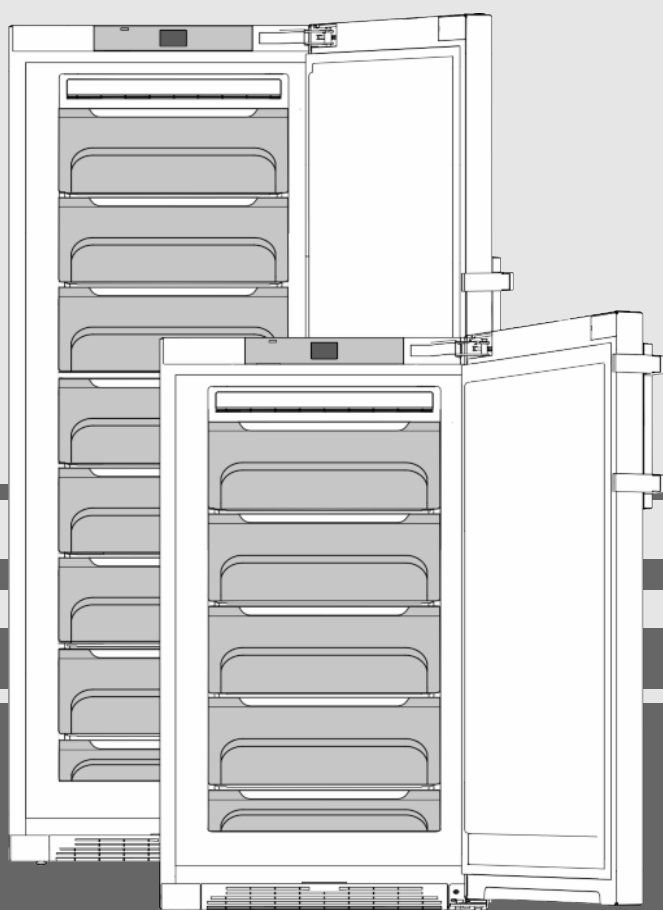


Használati- és felszerelési útmutató

fagyasztószekrény

HU



20200605 **7088198 - 00**

GN / LTGN

LIEBHERR

Tartalomjegyzék

| | | |
|-----------|---|-----------|
| 1 | A készülék áttekintése..... | 2 |
| 1.1 | A készülék és a felszerelés áttekintése..... | 2 |
| 1.2 | A berendezés alkalmazási területe..... | 2 |
| 1.3 | Megfelelőségi nyilatkozat..... | 3 |
| 1.4 | Termékadatok..... | 3 |
| 1.5 | EPREL adatbázis..... | 3 |
| 1.6 | Felállítási méretek..... | 3 |
| 1.7 | Takarékoskodás az energiával..... | 3 |
| 1.8 | SmartGrid..... | 4 |
| 1.9 | SmartDevice..... | 4 |
| 2 | Általános biztonsági utasítások..... | 4 |
| 3 | Kezelő- és kijelzőelemek..... | 5 |
| 3.1 | Kezdő képernyő..... | 5 |
| 3.2 | Kezelőszerkezet..... | 5 |
| 3.3 | Készülék gombjai..... | 5 |
| 3.4 | Megjelenő jelzések..... | 6 |
| 3.5 | Készülék lehetőségei..... | 6 |
| 4 | Üzembe helyezés..... | 6 |
| 4.1 | Berendezés szállítása..... | 6 |
| 4.2 | Berendezés felállítása..... | 6 |
| 4.3 | Ajtóütköző cseréje..... | 7 |
| 4.4 | Beépítés a konyhabútorba..... | 12 |
| 4.5 | Csomagolóanyag kezelése hulladékként..... | 12 |
| 4.6 | Berendezés csatlakoztatása..... | 12 |
| 4.7 | A készülék bekapcsolása..... | 13 |
| 4.8 | SmartDevice box..... | 13 |
| 4.9 | Szellőztetőrács tisztítás időzítő bekapcsolása..... | 14 |
| 5 | Kezelés..... | 14 |
| 5.1 | Hőmérséklet mértékegységének módosítása..... | 14 |
| 5.2 | Gyermekbiztosíték..... | 14 |
| 5.3 | Sabbath Mode..... | 14 |
| 5.4 | Élelmiszerek lefagyasztása..... | 14 |
| 5.5 | Tárolási időtartamok..... | 15 |
| 5.6 | Élelmiszerek felolvasztása..... | 15 |
| 5.7 | Hőmérséklet beállítása..... | 15 |
| 5.8 | Állapotjelző*..... | 15 |
| 5.9 | SuperFrost..... | 15 |
| 5.10 | Fiókok..... | 16 |
| 5.11 | Tárolólapok..... | 16 |
| 5.12 | VarioSpace..... | 16 |
| 5.13 | Jégkockatartó..... | 16 |
| 5.14 | Jégakku..... | 16 |
| 6 | Karbantartás..... | 16 |
| 6.1 | Leolvasztás a NoFrost rendszerrel..... | 16 |
| 6.2 | Szellőztetőrács tisztítása..... | 16 |
| 6.3 | Berendezés tisztítása..... | 17 |
| 6.4 | Vevőszolgálat..... | 17 |
| 7 | Üzemzavarok..... | 18 |
| 8 | Üzenetek..... | 19 |
| 9 | Üzemen kívül helyezés..... | 20 |
| 9.1 | Készülék kikapcsolása..... | 20 |
| 9.2 | Üzemen kívül helyezés..... | 20 |
| 10 | A berendezés kezelése hulladékként..... | 20 |

A gyártó folyamatosan dolgozik az egyes típusok és modellek továbbfejlesztésén. Ezért kérjük megértését azzal kapcsolatban, hogy a formai, műszaki és a felszerelést illető változtatás jogát fent kell tartanunk.

Olvassa át figyelmesen a használati utasításban foglalt tudnivalókat, hogy új berendezésének összes előnyét megismerhesse.

Ez a használati útmutató több típusra érvényes, ezért eltérések előfordulhatnak. Csillaggal (*) jelöltük meg azokat a bekezdéseket, amelyek csak bizonyos berendezésekre igazak.

A kezelési útmutatásokat ►, a kezelés eredményét pedig ▷ jelzi.

1 A készülék áttekintése

1.1 A készülék és a felszerelés áttekintése

A készüléktípus példaként szolgáló ábrázolása

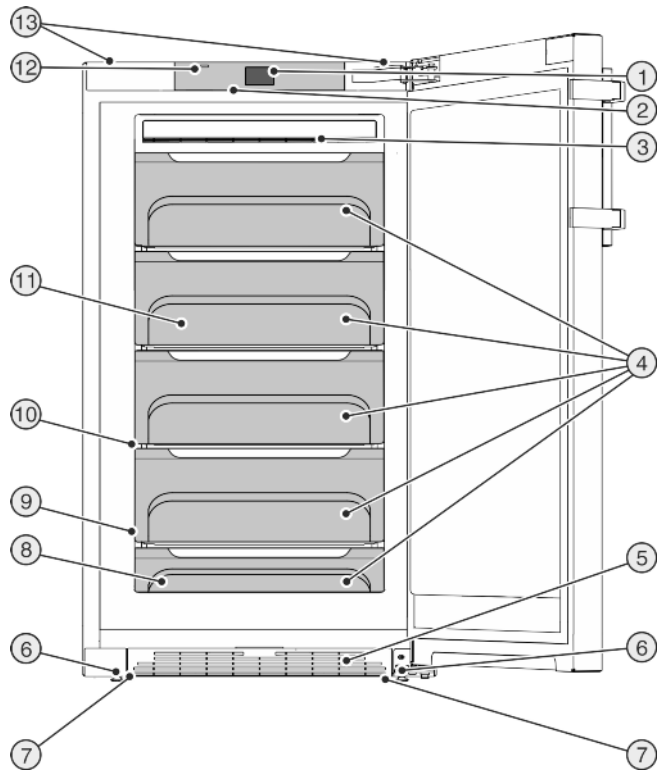


Fig. 1

- | | |
|--|------------------------------|
| (1) Kezelő- és vezérlőelemek | (8) Jégakku |
| (2) LED-es belső világítás | (9) Típustábla |
| (3) NoFrost berendezés | (10) VarioSpace |
| (4) Fagyasztófiók | (11) Állapotjelző* |
| (5) Szellőzórács | (12) Hátsó szállítófogantyúk |
| (6) Állítható lábak | (13) Felső szállítófogantyúk |
| (7) Első szállítófogantyúk, hátsó szállítógörgők | |

Megjegyzés

► A tartók, fiókok vagy kosarak elrendezése kiszállított állapotban az optimális energiahatékonyságnak megfelelő.

1.2 A berendezés alkalmazási területe

Rendeltetésszerű használat

A készülék kizárólag élelmiszerek hűtésére alkalmas házi vagy háztartási környezetben. Ilyennek számít pl. a következő használat

- személyzeti konyhákban, reggelit szolgáltató penziókban,
- vendégek számára vidéki nyaralókban, szállodákban és más szálláshelyeken,
- élelmiszerellátásnál és hasonló nagykereskedelmi szolgáltatásnál.

A készüléket nem beépített készülékként történő használatra tervezték.

Minden más alkalmazási mód tilos.

Előre látható hibás használat

Az alábbi alkalmazások kifejezetten tilosak:

- Gyógyszerek, vérplazma, laboratóriumi preparátumok vagy hasonló, a 2007/47/EK gyógyszertermékekkel kapcsolatos irányelv hatálya alá tartozó anyagok és termékek hűtése és tárolása
- Alkalmazás robbanásveszélyes területeken
- Alkalmazás mozgó alapzaton, például hajókon, vasúton vagy repülőgépeken
- Élő állatok tárolása

A készülék helytelen használata a tárolt áru károsodását vagy romlását okozhatja.

Klímaosztályok

A készülék a klímaosztályok szerinti besorolásban a korlátozott környezeti hőmérséklet mellett használható. Az Ön készülékére vonatkozó klímaosztályt a típustáblán találja.

Megjegyzés

▶ A zavartalan üzemeltetés biztosításához tartsa be a megadott környezeti hőmérsékleteket.

| Klímaosztály | az alábbi környezeti hőmérsékleteken |
|--------------|--------------------------------------|
| SN, N | 32 °C-ig |
| ST | 38 °C-ig |
| T | 43 °C-ig |

A készülék kifogástalan működését 5 °C-os legalacsonyabb környezeti hőmérsékletig garantáljuk.

1.3 Megfelelőségi nyilatkozat

A hűtőkör tömítettségét megvizsgáltuk. A készülék megfelel a vonatkozó biztonsági előírásoknak, valamint a 2014/35/EU, 2014/30/EU, 2009/125/EK, 2011/65/EK és 2010/30/EU számú irányelveknek.

1.4 Termékadatok

Az 2017/1369/EU rendeletnek megfelelően a termékadatokat mellékeljük a készülékhez. A termék teljes adatlapja a Liebherr honlapon, a Letöltés részben áll rendelkezésre.

1.5 EPREL adatbázis

2021. március 1-jétől az energiafogyasztási címkézéssel és a környezettudatos tervezéssel kapcsolatos információkat az európai termékadatbázisban (EPREL) találhatja meg. A termékadatbázis a következő címen érhető el: <https://eprel.ec.europa.eu/>. Az oldal megkéri, hogy adja meg modelljének jelölését. A modell jelölését a típustáblán találja.

1.6 Felállítási méretek

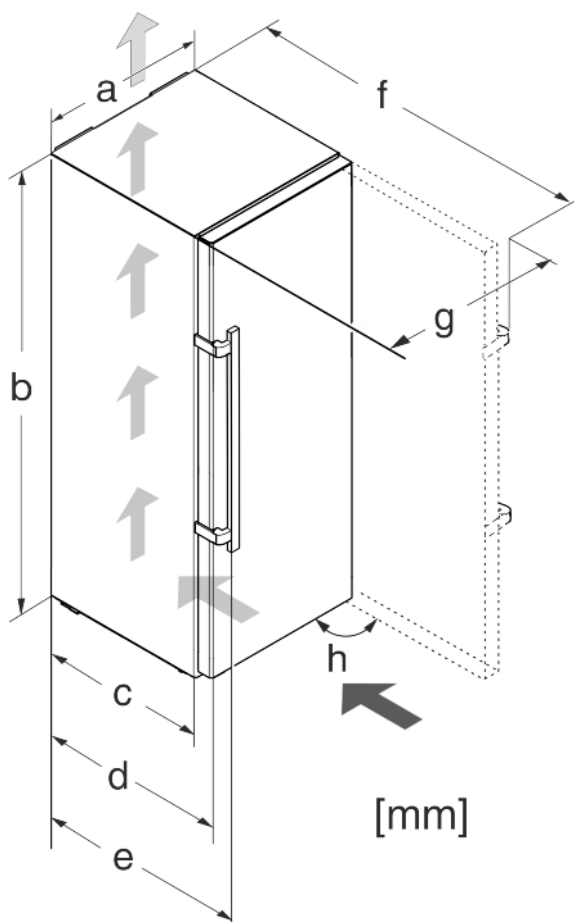


Fig. 2

| Típus | a [mm] | b [mm] | c [mm] | d [mm] | e [mm] | f [mm] | g [mm] | h [°] |
|--------------------|--------|--------|--------|--------|--------|--------|--------|-------|
| GN 41.. / | 700 | 1550 | 685 x | 750 x | 794 x | 1408 x | 740 | 90 |
| GN 46.. / LTGN-313 | | 1750 | | | | | | |
| GN 52.. | | 1950 | | | | | | |

* Fali távolságtartók használata esetén ez a méret 15 mm-rel nő (lásd 4.2 Berendezés felállítása).

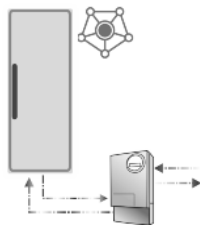
1.7 Takarékoskodás az energiával

- Mindig ügyeljen a jó szellőzésre és elszívásra. Ne takarja le a szellőzőnyílásokat, ill. -rácsokat.
- Mindig tartsa szabadon a ventilátor szellőzőrését.
- A készüléket ne állítsa fel közvetlen napsugárzásnak kitett helyeken, tűzhely, fűtőtest és hasonló mellett.
- Az energiafogyasztás a felállítás helyén érvényes feltételektől, például a környezeti hőmérséklettől függ (lásd 1.2 A berendezés alkalmazási területe). Ha a környezeti hőmérséklet eltér a szabványos 25 °C-os hőmérsékletől, akkor megváltozhat az energiafogyasztás.
- A berendezést lehetőleg rövid időre nyissa ki.
- Minél alacsonyabb hőmérsékletet állít be, annál magasabb az energiafogyasztás.
- Az élelmiszereket jól becsomagolva és lefedve tárolja. Így elkerülhető a dérképződés.
- Ha meleg ételeket szeretne behelyezni, akkor először hagyja lehűlni azokat szobahőmérsékletűre.

Általános biztonsági utasítások

1.8 SmartGrid

Modelltől és felszereléstől függően a készülék a jövőbe mutató „SmartGrid” technológiára elő van készítve.

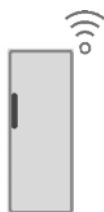


A SmartGrid egy későbbi lehetőség az egyedi elektromos költségek csökkentésére, amely az energiaszolgáltató intelligens árammérőjén keresztül áll rendelkezésre. Ha például visszanyert energiák miatt energiatöbblet van jelen, akkor a háztartás ellátása kedvező áru árammal történik. A SmartGrid-kompatibilis fagyasztószekrények már rendelkeznek ezzel a jövőbe mutató technológiával. Egy megfelelő kiegészítő modul alkalmazásával van lehetőség az áramköltségek optimalizálására.

A használatról, a feltételekről és a működési elvről további információt energiaszolgáltatója internetes honlapján, ill. a www.liebherr.com weblapon talál.

1.9 SmartDevice

A készülék fel van készítve a Smart Home-hoz csatlakozáshoz és további szolgáltatásokhoz. Egy SmartDevice box használatával érhető el ez a lehetőség, valamint további lehetőségek is. Az aktiválást a MyLiebherr ügyfélporthálón végezheti.



Megjegyzés

A SmartDevice box a Liebherr háztartási gépek áruházában (home.liebherr.com) vásárolható meg.

Az elérhetőség, előfeltételek és az egyes lehetőségek részletesebb információit a smartdevice.liebherr.com oldalon találja.

2 Általános biztonsági utasítások

A felhasználót fenyegető veszélyek:

- Ezt a készüléket gyerekek, csökkent fizikai, érzékelési és mentális képességű, valamint tapasztalattal és ismeretekkel nem rendelkező személyek csak felügyelet mellett használhatják, vagy ha oktatást kaptak a készülék biztonságos használatáról, és értik az ebből eredő veszélyeket. Gyerekeknek nem szabad a készülékkel játszani. A tisztítást és a felhasználói karbantartást ne végezzék gyerekek felügyelet nélkül. A 3 és 8 év közötti gyermekek végezhetnek be- és kirakodást a készüléknél. A 3 év alatti gyermekeket tartsa távol a készüléktől, hacsak nem állnak folyamatos felügyelet alatt.
- Amikor a készüléket leválasztja a hálózatról, mindig a csatlakozódugót fogja meg. Ne a kábelnél fogva húzza.
- Hiba esetén húzza ki a hálózati csatlakozót vagy kapcsolja le a biztosítékot.

- A hálózati csatlakozóvezetékét ne sértse meg. Ne működtesse a készüléket hibás hálózati csatlakozóvezetékekkel.
- A berendezésen javításokat és beavatkozásokat csak a vevőszolgálat vagy erre kiképzett szakember végezhet.
- A berendezést csak az útmutatóban lévő adatok alapján szerelje fel, csatlakoztassa és kezelje hulladékként.
- Őrizze meg gondosan ezt az útmutatót, és szükség esetén adja tovább a készülék következő tulajdonosának.

Tűzveszély:

- A készülékben lévő hűtőközeg (adatokat lásd a típustáblán) környezetbarát, de gyúlékony. A szivárgó hűtőközeg begyulladhat.
 - A hűtőkör csővezetékét ne sértse meg.
 - A készülék belső terében ne foglalatoskodjon gyújtóforrásokkal.
 - A készülék belsejében ne használjon elektromos eszközöket (pl. gőztisztító készüléket, fűtőberendezést, jégkrémkészítőt stb.).
 - Ha a hűtőfolyadék kifolyik: a kilépés helyének közeléből távolítsa el a nyílt lángot vagy a gyújtóforrásokat. Jól szellőztesse ki a helyiséget. Értesítse a vevőszolgálatot.
- Ne tároljon a készülékben robbanékony anyagokat vagy éghető hajtógázzal, mint pl. propánnal, butánnal, pentánnal stb. működő szóródobozokat. Az ilyen flakonokat a tartalmukra vonatkozó rányomtatott adatok alapján, vagy a láng jelkép segítségével lehet felismerni. Az esetlegesen kiáramló gázokat az elektromos alkatrészek meggyújthatják.
- Égő gyertyákat, lámpákat és egyéb nyílt lángú tárgyakat tartson távol a készüléktől, hogy ne gyújtsák azt fel.
- Alkoholos italokat vagy egyéb alkoholtartalmú üvegeket csak jól lezárva tároljon. Az esetlegesen kilépő alkoholt az elektromos alkatrészek meggyújthatják.

A berendezés eldőlhethet és felborulhat:

- Az aljzatot, fiókokat, ajtókat stb. ne használja lépcsőnek, és ne támaszkodjon rá. Ez különösen érvényes a gyerekekre.

Az élelmiszer megmérgeződhet:

- A túl sokáig tárolt élelmiszereket ne fogyassza el.

Fagyást, érzéstelenséget és fájdalmat érezhet:

- Ne hagyja, hogy bőre hosszú ideig hideg felületekhez vagy hűvös/fagyott árukhoz

érjen, vagy védekezzen ez ellen, pl. használjon kesztyűt.

Sérülés vagy kár keletkezhet:

- A forró gőz sérüléseket okozhat. A leolvasztáshoz ne használjon elektromos fűtő- vagy gőzsugaras tisztítókészülékeket, nyílt lángot vagy leolvasztó sprayt.
- Ne szedje le a jeget éles tárgyakkal.

Zúzdásveszély:

- Az ajtó nyitáskor és zárásakor ne nyúljon a zsanérhoz. Beszorulhatnak az ujjai.

A készüléken található jelek:



A jel a kompresszoron helyezkedhet el. A kompresszorban található olajra vonatkozik, és a következő veszélyre utal: lenyelve vagy a légutakba jutva halált okozhat. Ez az utasítás csak az újrahajszósításnál bír jelentőséggel. Normál üzemeltetés során semmilyen veszély nem áll fenn.



A jel a kompresszoron található, és a tűzveszélyes anyagok által jelentett veszélyt jelöli. Ne távolítsa el a matricát.



A készülék hátoldalán ilyen vagy ehhez hasonló matrica található. Az ajtó és/vagy a burkolat habformázott paneljeire vonatkozik. A megjegyzés csak az újrahajszósítás szempontjából lényeges. Ne távolítsa el a matricát.

Tartsa be a többi fejezetben lévő különleges utasításokat:

| | | |
|--|----------------|--|
| | VESZÉLY | egy közvetlenül fenyegető veszélyes helyzetet jelez, ami halált vagy súlyos testi sérüléseket okoz, ha nem kerül el. |
| | FIGYELMEZTETÉS | egy veszélyes helyzetet jelez, ami halált vagy súlyos testi sérülést okozhat, ha nem kerül el. |
| | VIGYÁZAT | egy veszélyes helyzetet jelez, ami könnyű vagy közepesen súlyos testi sérülést okozhat, ha nem kerül el. |
| | FIGYELEM | egy veszélyes helyzetet jelez, ami anyagi károkat okozhat, ha nem kerül el. |
| | Megjegyzés | hasznos tanácsokat és tippeket jelez. |

3 Kezelő- és kijelzőelemek

3.1 Kezdő képernyő

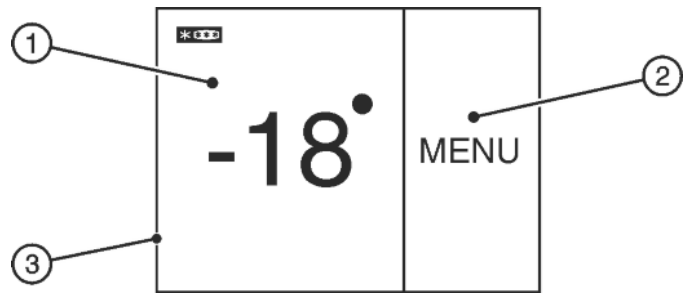


Fig. 3

- (1) Fagyasztórész mező (3) Képernyő
(2) Menü mező

A kezdő képernyő a kiindulási kijelzés a felhasználó számára. Innen minden beállítást elvégezhet.

A képernyő megnyomásával funkciókat hívhat elő és értékeket módosíthat.

3.2 Kezelőszervezet

Fagyasztórész mező



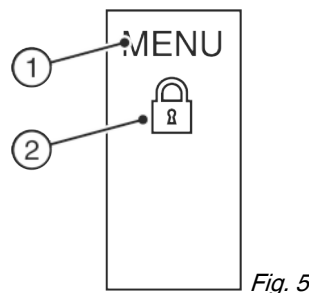
- (1) Fagyasztórész jele (2) Fagyasztórész hőmérsékletkijelzője

A fagyasztórész mezőben jelenik meg az ott beállított hőmérséklet.

A következő beállításokat végezheti el:

- Hőmérséklet beállításai
- Kapcsolja ki a készüléket; a képernyő működőképes állapotban marad.

Menü mező



- (1) Főmenü (2) Aktív lehetőség

A menü mezőn elérheti a készülék lehetőségeit és beállításait. Továbbá az aktív lehetőségek is megjelennek.

3.3 Készülék gombjai

Az egyes lehetőségekhez a Menü gomb megnyomásával férhet hozzá. Egy lehetőség vagy egy beállítás jóváhagyásakor megszólal egy hangjelzés. A kijelzés átvált a kezdő képernyőre.

A készülék a következő jelekkel kezelhető:

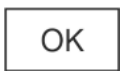
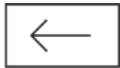


Készzenlét:

Készülék vagy hőmérsékletzóna bekapcsolása.

Üzembe helyezés

MENU



Menü:

Lehetőségek előhívása.

Mínusz / Plusz:

Beállítás módosítása (pl. hőmérséklet szabályozása).

Balra/jobbra mutató nyíl:

Lehetőségek kiválasztása, mozgás a menüben.

A nyilakkal lapozhat az egyes lehetőségek között. Az utolsó lehetőség után ismét az első jelenik meg.

Vissza:

Kiválasztás megszakítása.

A kijelző átvált a következő magasabb szintre, ill. a kezdő képernyőre.

OK:

Kiválasztás jóváhagyása.

Jóváhagyás után a kijelző a kezdő képernyőre vált.

ON / OFF, START / STOP

Lehetőség be-/kikapcsolása.

Egy lehetőség be- vagy kikapcsolása után a kijelző a kezdő képernyőre vált.

RESET:

Időzítő visszaállítása.

Vevőszolgálat általi hozzáférés

Megjegyzés

Ha 1 perc után nem választ ki semmit, a kijelző a kezdő képernyőre vált.

3.4 Megjelenő jelzések

A megjelenő jelzések felvilágosítást adnak a készülék jelenlegi állapotáról.



Felfelé mutató nyilak:

A hőmérséklet nő.



Lefelé mutató nyilak:

A hőmérséklet csökken.



Készenlét:

A készülék vagy a hőmérsékletzóna ki van kapcsolva.



Üzenetek:

Aktív hibaüzenetek és emlékeztetések keletkeztek.

3.5 Készülék lehetőségei

A következő lehetőségek kapcsolhatók vagy állíthatók be, magyarázatok és beállítási lehetőségek, (lásd 5 Kezelés) :

Ikon

Lehetőség



SuperFrost*



SabbathMode



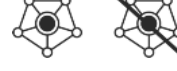
Gyerekzár*



Hőmérséklet mértékegysége



Állapotkijelző**



Smart Grid**

* A lehetőség bekapcsolásakor megjelenik a hozzá tartozó jel a mező mezőben.

A lehetőség befejeződésekor vagy kikapcsolásakor a jelzés eltűnik.

4 Üzembe helyezés

4.1 Berendezés szállítása

- ▶ A készüléket csomagolva szállítsa.
- ▶ A készüléket állítva szállítsa.
- ▶ Ne szállítsa egyedül a készüléket.

4.2 Berendezés felállítása



FIGYELMEZTETÉS

A nedvesség tűzveszélyt okozhat!

Ha áramot vezető alkatrészek vagy hálózati vezetékek nedvesednek, az rövidzárat okozhat.

- ▶ A készüléket belsőtéri felhasználásra terveztük. A készüléket ne használja szabadban vagy olyan helyen, ahol nedvesség és fröccsenő víz van.



FIGYELMEZTETÉS

A rövidzárlat tűzveszélyt okozhat!

Ha a készülék hálózati kábele/csatlakozódugója, vagy egy másik készülék és a hátoldala egymáshoz hozzáér, akkor annak rezgése miatt megsérülhet a hálózati kábel/csatlakozódugó, ami pedig rövidzárat okozhat.

- ▶ A készüléket úgy állítsa fel, hogy ne érjen hozzá semmilyen csatlakozódugó vagy hálózati kábel.
- ▶ A készülék hátoldal közelében lévő konnektorokba se ezt, se más készülékeket ne dugjon be.



FIGYELMEZTETÉS

A hűtőfolyadék tűzveszélyt okozhat!

A készülékben lévő hűtőközeg környezetbarát, de gyúlékony. A szivárgó hűtőközeg begyulladhat.

- ▶ A hűtőkör csővezetékeit ne rongálja meg.



FIGYELMEZTETÉS

Égés- és rongálódásveszély!

- ▶ Ne helyezzen hőleadó készülékeket, pl. mikrosütőt, kenyérpírókat stb. a készülékre!



FIGYELMEZTETÉS

Az elzárt szellőzőnyílások égés- és sérülésveszélyt jelentenek!

- ▶ A szellőzőnyílásokat mindig tartsa szabadon. Mindig ügyeljen a jó szellőzésre és elszívásra!

FIGYELEM

A lecsapódó víz károkat okozhat!

- ▶ A berendezést ne állítsa fel közvetlenül egy másik hűtő-/fagyasztókészülék mellé.

Megjegyzés

Ha több berendezést állít egymás mellé, hagyjon közöttük 70 mm távolságot. Ha nem tartja be ezt a távolságot, kondenzvíz képződik az egyes berendezések oldalfalai között.

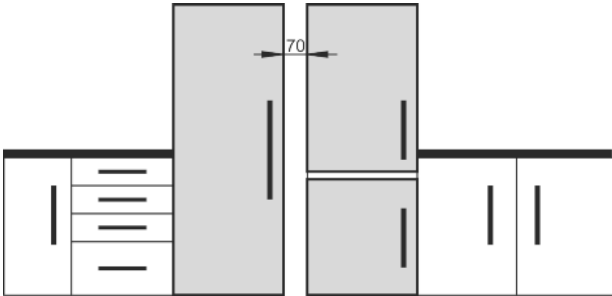


Fig. 6

- Ha a berendezés sérült, forduljon a szállítóhoz, még mielőtt csatlakoztatná a berendezést.
- A felállítás helyén a padlónak vízszintesnek és síknak kell lennie.
- A berendezést ne állítsa fel közvetlen napsugárzásnak kitett helyeken, tűzhely, fűtőtest és hasonló mellett.
- Az optimális felállítási hely egy száraz és jól szellőző helyiség.
- A berendezést a hátoldalával a fal felé állítsa fel, a tartozék távolságtartóval (lásd alább) mindig közvetlenül a falhoz.
- A berendezést csak feltöltetlen állapotban szabad tolni.
- A berendezést alapja és a padló szintje azonos magasságú legyen.
- A berendezést egy másik személy segítségével állítsa fel.
- Minél több hűtőközeg van a berendezésben, annál nagyobbak kell lennie a helyiségnek, melyben a berendezést felállítja. Ha a helyiség túl kicsi, akkor szivárgás esetén éghető gáz-levegő elegy jöhet létre. A felállítás helyén 8 g hűtőközegre legalább 1 m³ térnek kell jutnia. Az alkalmazott hűtőközegre vonatkozó adatok a berendezés belső terében lévő típusútblán található.

FIGYELEM

A nemesacél ápolószer károkat okozhat!

A **nemesacél ajtókat** és a **nemesacél oldalfalakat** kiváló minőségű felületi réteggel kezeltük le.



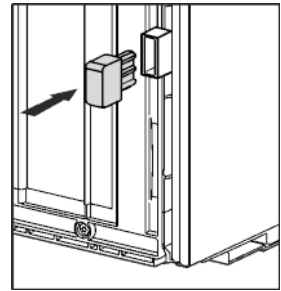
A nemesacél ápolószer megtámadja a felületeket.

- ▶ A **bevont ajtó- és oldalfal felületeket**, valamint a **lakkozott ajtó- és oldalfal felületeket** kizárólag puha, tiszta kendővel törölje le. Erős szennyeződés esetén használjon egy kis vizet vagy semleges tisztítószert. Esetleg használható mikroszálás törölkendő is.

- ▶ Vegye le a szállításhoz használt összes biztonsági elemet.

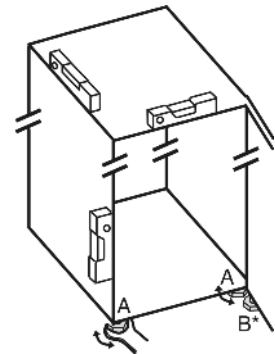
Használja a távolságtartókat a nyilatkozat szerinti energiafogyasztás eléréséhez, valamint hogy a környezet nagy páratartalma esetén ne csapódjon le víz. Ennek következtében a készülék mélysége kb. 15 mm-rel nő. A készülék a távolságtartó használatával nélkül teljes mértékben működőképes, azonban kicsivel magasabb az energiafogyasztása.

- ▶ Ha a készülékhez tartozik fali távolságtartó, ezt a hátoldalon alulra, a jobb és bal oldalra szerelje fel.



- ▶ A csomagolóanyagot kezelje hulladékként. (lásd 4.5 Csomagolóanyag kezelése hulladékként)

- ▶ A készüléket vízszintezze ki a tartozék villáskulccsal és egy libellával úgy, hogy az (A) lábak stabilan és sík területen álljanak.



HU

Megjegyzés

- ▶ Tisztítsa meg a készüléket (lásd 6.3 Berendezés tisztítása).

Ha a berendezést nagyon nedves környezetben állítja fel, a külsejére víz csapódhat le.

- ▶ A felállítás helyén mindig ügyeljen a jó szellőzésre és szellőztetésre.

4.3 Ajtóütköző cseréje

Szükség esetén ki tudja cserélni az ütközőt:

Győződjön meg arról, hogy a következő szerszámokat előkészítette:

- Torx® 25 (T25)
- Torx® 15 (T15)
- Csavarhúzó
- SW10 villáskulcs
- Vízmérték
- Mellékelt villáskulcs T25 szerszámmal
- Szükség esetén akkus csavarhúzó
- Szükség esetén kettős létra
- Esetleg egy másik személy a szerelési munkálatokhoz

Üzembe helyezés

4.3.1 Ajtó levétele

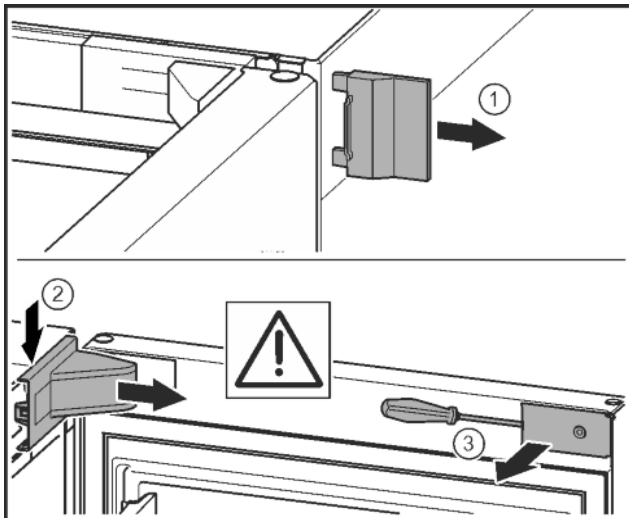


Fig. 7

- Nyissa ki az ajtót.

FIGYELEM

Sérülésveszély!

Ha az ajtó tömítése megsérül, lehet, hogy az ajtó nem fog megfelelően zárni, és a hűtés nem lesz elegendő.

- Ne sértse meg az ajtó tömítését a csavarhúzóval!

- Vegye le a külső fedelet. Fig. 7 (1)
- Pattintsa ki és oldja ki a csapágybak fedelét. Vegye le a csapágybak fedelét. Fig. 7 (2)
- Hornyoltfejú csavarhúzóval pattintsa ki a lemezt, és fordítsa oldalra. Fig. 7 (3)

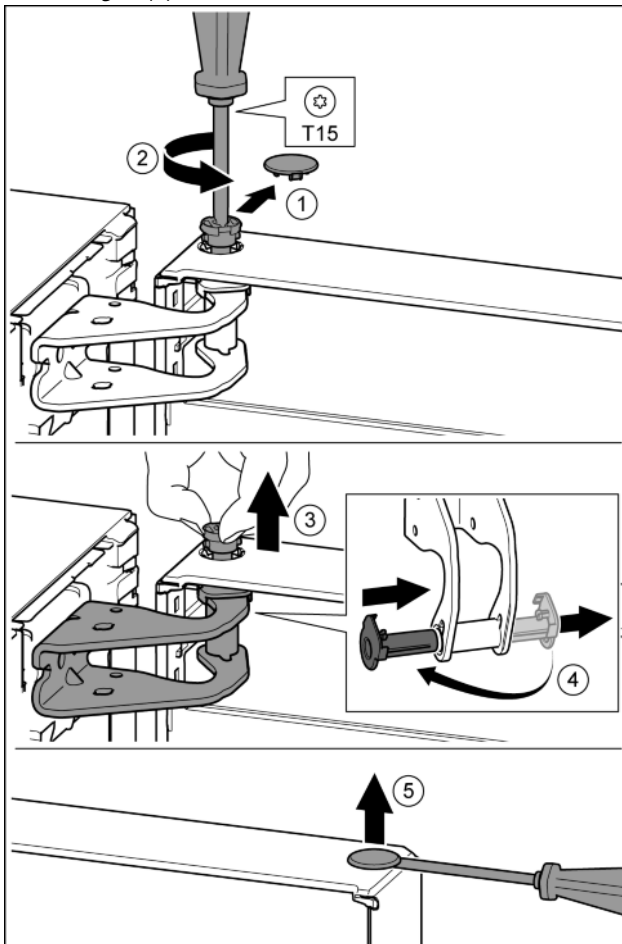


Fig. 8



VIGYÁZAT

Ha az ajtó kibillen, megsérülhet!

- Tartsa erősen az ajtót.
- Óvatosan helyezze le az ajtót.

- Óvatosan húzza le a biztonsági fedelet. Fig. 8 (1)
- A csapot a T15 csavarhúzóval kicsit tekerje ki. Fig. 8 (2)
- Tartsa meg az ajtót, és a csapszeget az ujjaival húzza ki. Fig. 8 (3)
- Húzza ki a csapágyperselyt a vezetősinből. A másik oldalra helyezze és pattintsa be. Fig. 8 (4)
- Emelje le az ajtót, és tegye félre.
- A dugót egy hornyoltfejú csavarhúzóval óvatosan emelje ki az ajtó csapágyperselyből, és húzza ki. Fig. 8 (5)

4.3.2 Felső csapágyrész áthelyezése

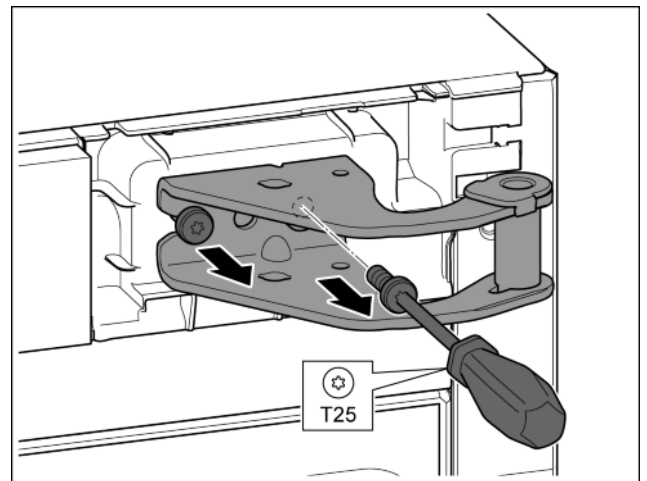


Fig. 9

- A T25 csavarhúzóval mindkét csavart tekerje ki.
- Emelje fel és vegye ki a csapágybakot.

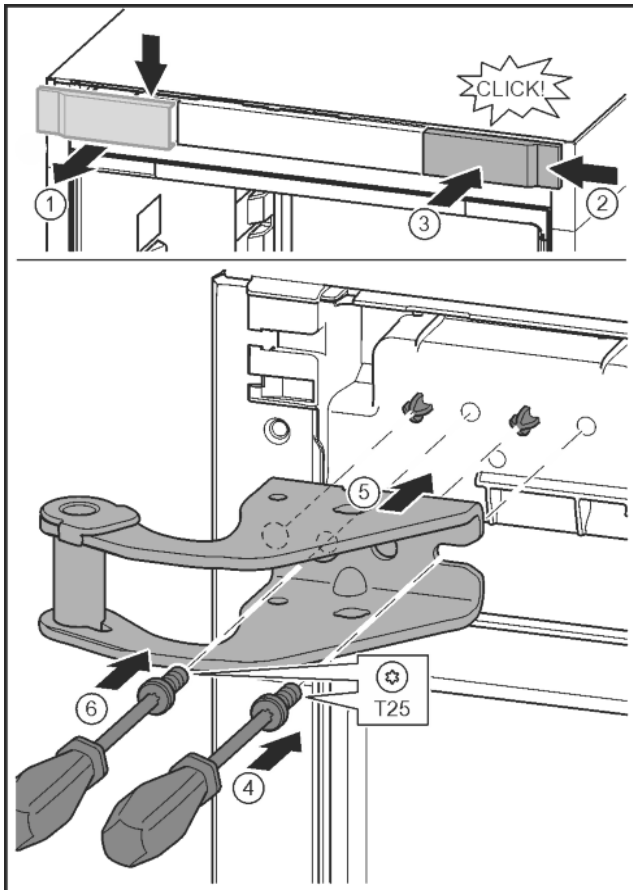


Fig. 10

- ▶ Oldja ki a fedelet, és oldalt vegye le. Fig. 10 (1)
- ▶ A fedelet 180°-kal elfordítva akassza be a másik oldalra jobbról. Fig. 10 (2)
- ▶ Pattintsa be a fedelet. Fig. 10 (3)
- ▶ T25 csavarhúzóval helyezze fel a csavarokat. Fig. 10 (4)
- ▶ Helyezze fel a felső csapágybakot. Fig. 10 (5)
- ▷ A csapok a saját csavarlyukaikban helyezkednek el.
- ▶ Húzza meg a csavart. Fig. 10 (4)
- ▶ A T25 csavarhúzóval helyezze be és húzza meg a csavart. Fig. 10 (6)

4.3.3 Alsó csapágyrész áthelyezése

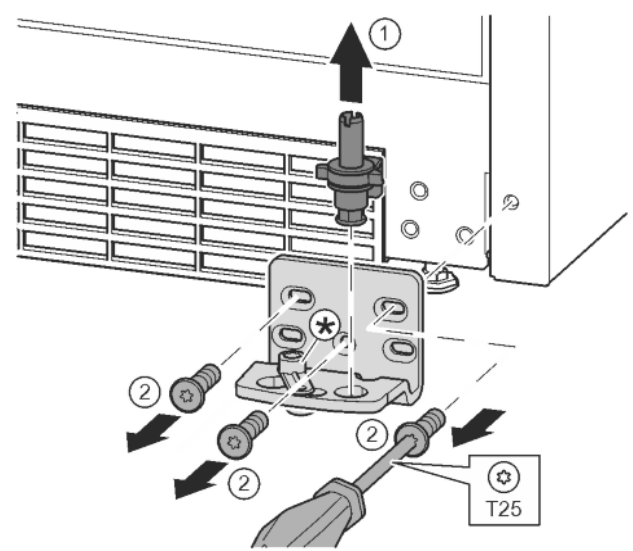


Fig. 11

- ▶ A teljes csapszeget felfelé húzza ki. Fig. 11 (1)
- ▶ A T25 csavarhúzóval tekerje ki a csavarokat, és vegye le a csapágybakot. Fig. 11 (2)

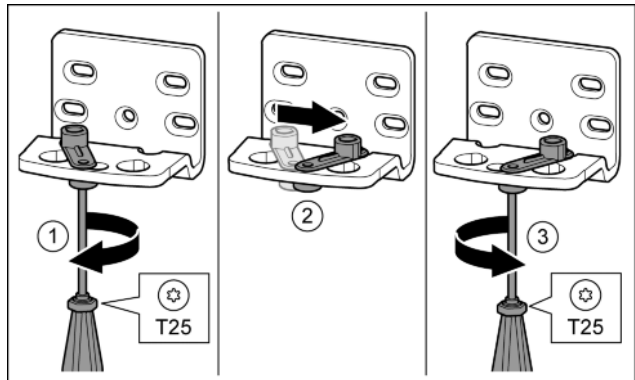


Fig. 12

- ▶ Lazán tekerje be a csavart a T25 csavarhúzóval. Fig. 12 (1)
- ▶ Emelje meg az ajtó záródását segítő egységet, és 90°-kal jobbra forgatva helyezze a furatba. Fig. 12 (2)
- ▶ Húzza meg a csavart a T25 csavarhúzóval. Fig. 12 (3)

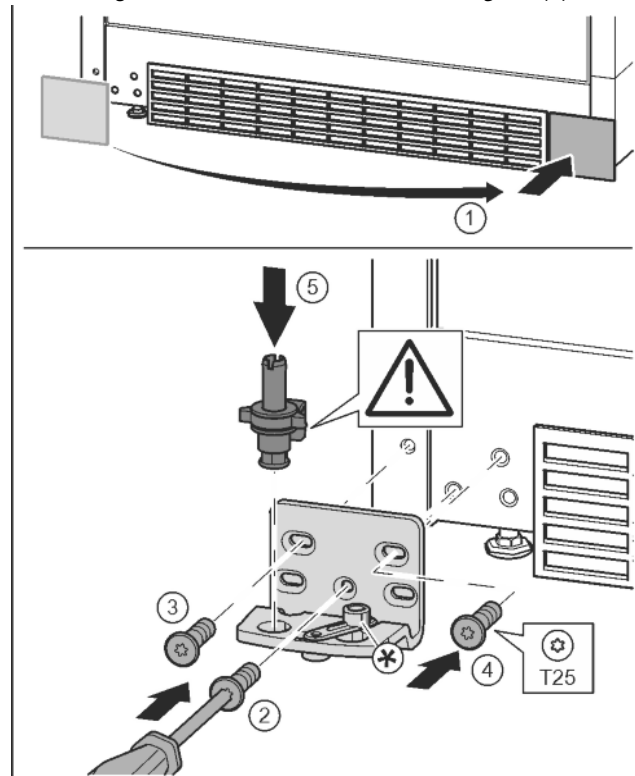


Fig. 13

- ▶ Vegye le a fedelet, és szerelje fel a másik oldalra. Fig. 13 (1)
- ▶ A másik oldalra helyezze fel a csapágybakot, és egy T25 csavarhúzóval húzza meg. Középen az alsó 2 csavarral kezdjen. Fig. 13 (2)
- ▶ Húzza meg a 3 és 4 csavart. Fig. 13 (3, 4)
- ▶ Helyezze be a teljes csapszeget. Ügyeljen közben arra, hogy a bekattanó bütyök hátrafelé mutasson. Fig. 13 (5)

HU

Üzembe helyezés

4.3.4 Ajtó csapágyrészeinek áthelyezése

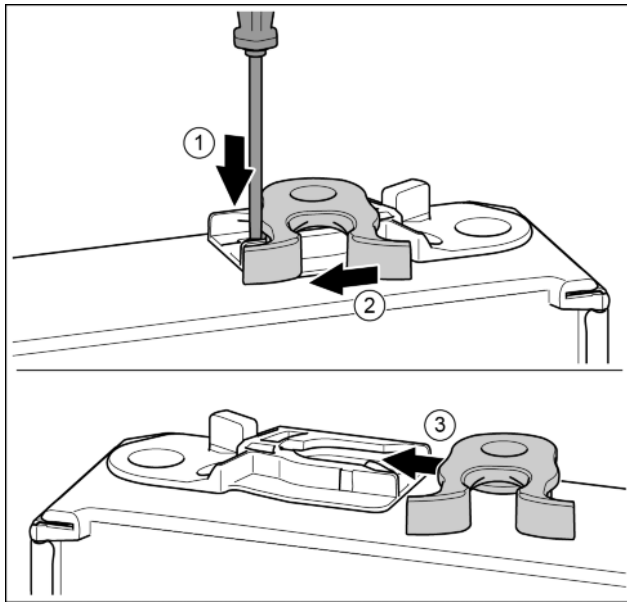


Fig. 14

- ▶ Az ajtó alsó része lefelé mutat: Forgassa el az ajtót.
- ▶ Nyomja le a fedőlemezt csavarhúzóval. Fig. 14 (1)
- ▶ Húzza ki a záróhorgot a vezetősinből. Fig. 14 (2)
- ▶ Tolja be a záróhorgot a másik oldalon lévő vezetősinbe. Fig. 14 (3)
- ▶ Az ajtó felső része felfelé mutat: Forgassa el az ajtót.

4.3.5 Fogantyúk áthelyezése

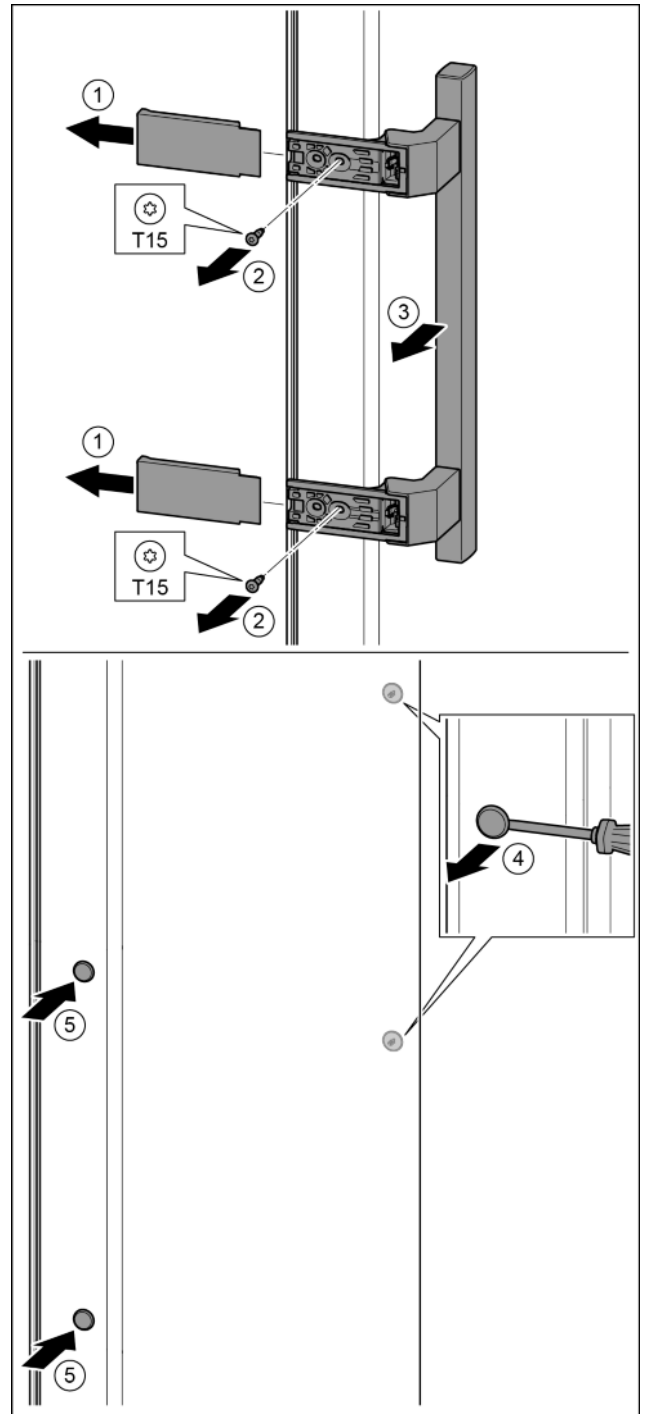


Fig. 15

- ▶ Húzza le a fedelet. Fig. 15 (1)
- ▶ T15 csavarhúzóval tekerje ki a csavarokat. Fig. 15 (2)
- ▶ Vegye le a fogantyút. Fig. 15 (3)
- ▶ Az oldalsó dugókat egy csavarhúzóval óvatosan emelje meg és húzza ki. Fig. 15 (4)
- ▶ A dugókat helyezze be a másik oldalon. Fig. 15 (5)

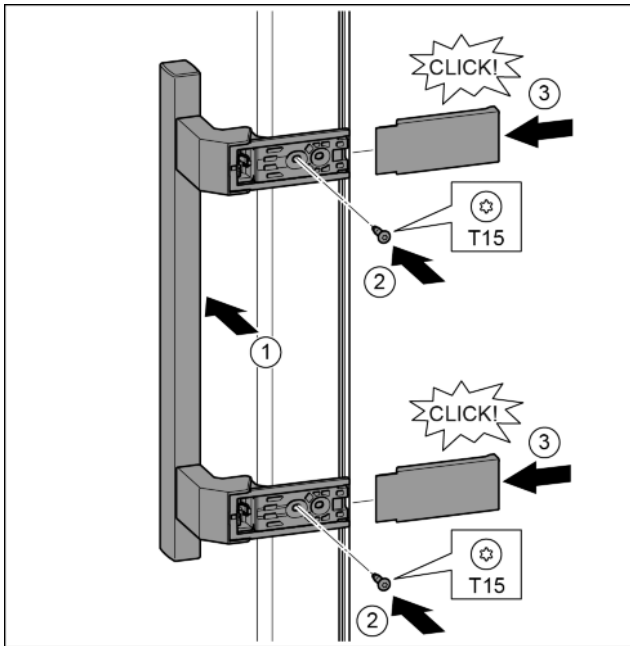


Fig. 16

- ▶ A fogantyút az ellenkező oldalon helyezze fel. Fig. 16 (1)
- ▷ A csavarlyukak pontosan egymás felett legyenek.
- ▶ Húzza meg a csavarokat a T15 csavarhúzóval. Fig. 16 (2)
- ▶ A fedelet helyezze fel oldalra és tolja fel. Fig. 16 (3)
- ▷ Figyeljen a megfelelő bekattanásra.

4.3.6 Ajtó felszerelése

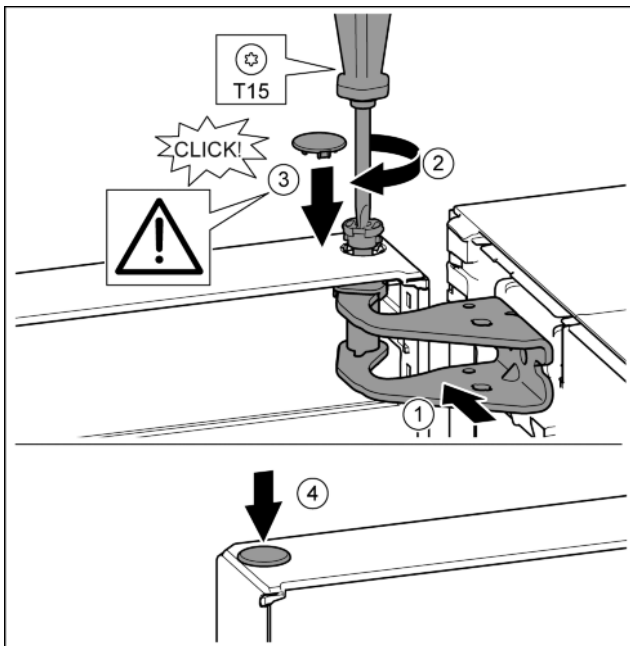


Fig. 17

- ▶ Helyezze az ajtót az alsó csapszegre.
- ▶ Fent igazítsa a csapágybak nyílásához az ajtót. Fig. 17 (1)
- ▶ Helyezze be a csapot, és a T15 csavarhúzóval húzza meg. Fig. 17 (2)
- ▶ Az ajtó biztosítása érdekében szerelje fel a biztonsági fedelet: Helyezze fel a biztonsági fedelet, és ellenőrizze, hogy felfekszik-e az ajtóra. Egyébként a csapszeget teljesen helyezze be. Fig. 17 (3)
- ▶ Helyezze be a dugót. Fig. 17 (4)

4.3.7 Ajtó beigazítása



FIGYELMEZTETÉS

A kieső ajtó sérülésveszélyt okoz!

Ha a tartóelemeket nem eléggé szorosan csavarja fel, az ajtó kieshet. Ez súlyos sérüléseket okozhat. Azonkívül az ajtó esetleg nem jól zár, így a készülék nem hűt megfelelően.

- ▶ A csapágybakokat csavarozza fel 4 Nm-es nyomatékkal.
- ▶ Minden csavart ellenőrizzen és szükség esetén húzzon meg.
- ▶ Az ajtókat az alsó csapágybakban lévő két hosszított furat felett igazítsa egy vonalba a készülék házzal. Ehhez az alsó csapágybakban lévő középső csavart a mellékelt T25 számmal tekerje ki. A többi csavart a T25 számmal vagy egy T25 csavarhúzóval kicsit oldja ki, és állítsa a hosszított furat fölé.
- ▶ Az ajtó letámasztása: SW10 villáskulccsal csavarja ki a csapágybak alján lévő állítólábat, amíg a földön nem fekszik, azután még 90°-kal forgassa tovább.

4.3.8 Borítások felhelyezése

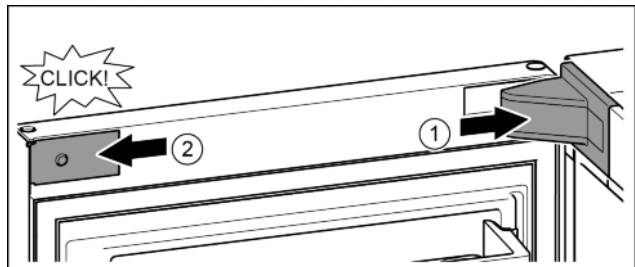


Fig. 18

Az ajtó 90°-ban van kinyitva.

- ▶ Helyezze fel és pattintsa be a csapágybak fedelét, szükség esetén óvatosan nyomja szét. Fig. 18 (1)
- ▶ Helyezze fel oldalra a lemezt, és pattintsa be. Fig. 18 (2)

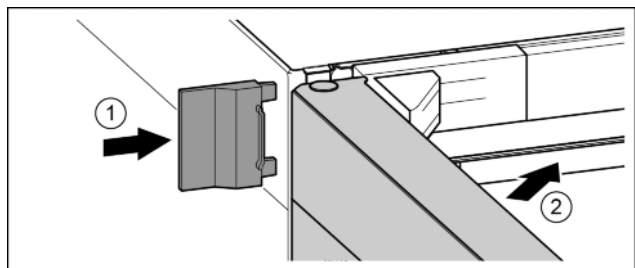


Fig. 19

- ▶ Tolja fel a külső fedelet. Fig. 19 (1)
- ▶ Csukja be a felső ajtót. Fig. 19 (2)

4.4 Beépítés a konyhabútorba

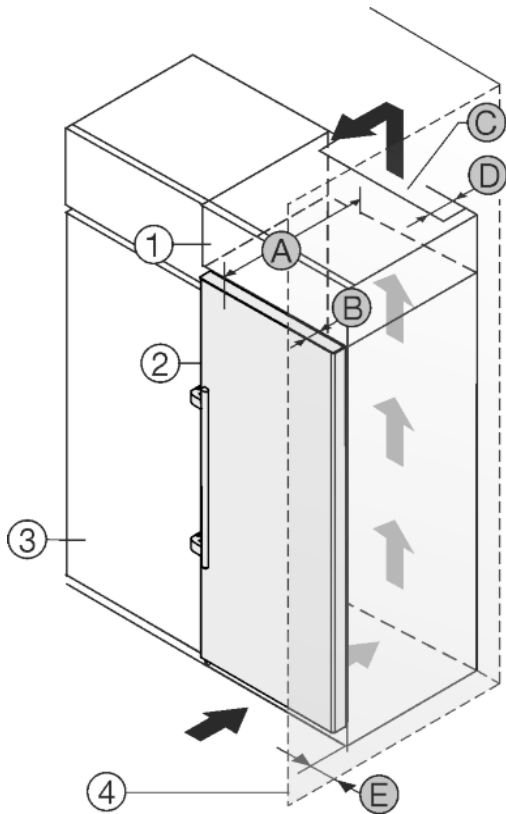


Fig. 20

| A [mm] | B [mm] | C [cm ²] | D [mm] | E [mm] |
|--------|--------|----------------------|---------|---------|
| 750 * | 65 | min. 350 | min. 50 | min. 46 |

* Fali távolságtartók használata esetén ez a méret 15 mm-rel nő (lásd 4.2 Berendezés felállítása).

A méretek 90 °-os nyitási szögre érvényesek. A távolsági méretek a nyitási szögtől függően változnak.

A készüléket körbe lehet építeni konyhaszekrényekkel. Rá lehet szerelni egy rátétszekrényt Fig. 20 (1), hogy a készüléket Fig. 20 (2) a konyhabútorok magasságához igazítsa.

A készüléket közvetlenül a konyhaszekrény Fig. 20 (3) mellett is felállíthatja. Ahhoz, hogy az ajtókat teljesen ki tudja nyitni, a készüléknek a konyhaszekrény első oldalához képest legalább a mélységnek Fig. 20 (B) megfelelően ki kell állnia. A konyhaszekrények mélységétől és a fali távolságtartók használatától függően a készülék nagyobb mértékben is kiállhat.

FIGYELEM

Károsodás keletkezhet a nem megfelelő szellőzés által okozott túlmelegedés miatt!

Elégtelen szellőzés esetén a kompresszor megsérülhet.

- ▶ Ügyeljen az elégséges szellőzésre.
- ▶ Legyen tekintettel a szellőzési igényekre.

Szellőzési igények:

- A készülék hátoldalán található távtartó bordák az elegendő szellőzést szolgálják. Ezek a véghelyzetükben nem fekhhetnek bele mélyedésekbe vagy nyílásokba.
- A rátétszekrény hátoldalán egy mélységű Fig. 20 (D) szellőző aknát kell a rátétszekrény teljes szélességében kialakítani.
- A mennyezett alatt be kell tartani a szellőző keresztmetszetet Fig. 20 (C).
- Minél nagyobb a szellőzőjárat keresztmetszete, annál energiatakaróssabban működik a készülék.

Mikor a készüléket a csuklópántokkal egy fal Fig. 20 (4) mellett állítja fel, akkor a készülék és a fal közti távolságot Fig. 20 (E) be kell tartani. Ez nyitott ajtó esetén megfelel a fogantyú túlnyúlásának.

4.5 Csomagolóanyag kezelése hulladékként



FIGYELMEZTETÉS

A csomagolóanyag és a fóliák fulladásveszélyt jelentenek!

- ▶ Ne hagyja, hogy gyerekek játszanak a csomagolóanyaggal.

A csomagolás újrahasznosított anyagokból készült:

- Hullámlemez/kartonpapír
 - Habosított polisztirolból készült alkatrészek
 - Polietilén fóliák és tasakok
 - Polipropilénből készült átkötőszalagok
 - Szögelt fakeret polietilén lappal*
- ▶ A csomagolóanyagot vigye egy hivatalos gyűjtőhelyre.



4.6 Berendezés csatlakoztatása



FIGYELMEZTETÉS

Szakszerűtlen csatlakoztatás!

Tűzveszély.

- ▶ Ne használjon hosszabbító kábelt.
- ▶ Ne használjon elosztólécet.

FIGYELEM

Szakszerűtlen csatlakoztatás!

Az elektronika sérülése.

- ▶ Ne használjon szigetüzemű invertert.
- ▶ Ne használjon energiatakarékos csatlakozódugót.

Megjegyzés

Kizárólag a tartozék hálózati csatlakozóvezetékét használja.

- ▶ Hosszabb hálózati csatlakozóvezetékét a vevőszolgáltatótól rendelhet.

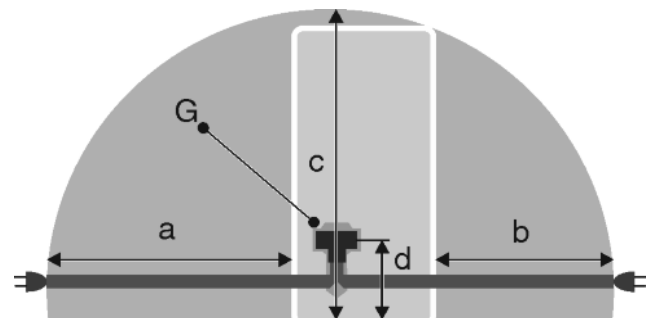


Fig. 21

| a | b | c | d | G |
|-----------|-----------|-----------|----------|------------|
| ~ 1750 mm | ~ 1350 mm | ~ 2100 mm | ~ 200 mm | Csatlakozó |

Győződjön meg arról, hogy a következő előfeltételek teljesülnek:

- A felállítási helyen az áram típusa és a feszültség megfelel a típustábla adatainak (lásd 1 A készülék áttekintése).
- A konnektor előírászerűen földelve és elektromosan biztosítva van.
- A biztosíték kioldási árama 10 és 16 A között van.
- A konnektor könnyen hozzáférhető.
- A konnektor a készülék hátoldali területén kívül helyezkedik el a megadott tartományban. Fig. 21 (a, b, c)

- ▶ Vizsgálja meg az elektromos csatlakozásokat.
- ▶ Dugja be a csatlakozót Fig. 21 (G) a készülék hátoldalába. Figyeljen a megfelelő bekattanásra.
- ▶ Csatlakoztassa a hálózati dugót a feszültségellátáshoz.
- ▷ A képernyőn megjelenik a Liebherr logó.
- ▷ A kijelzés átvált a készenléti jelre.

4.7 A készülék bekapcsolása

Megjegyzés

A Bemutató üzemmód bekapcsolásakor a kezdő képernyőn megjelenik a DEMO felirat.

- ▶ Bemutató üzemmód kikapcsolása (lásd 7 Üzemzavarok) .

Megjegyzés

A gyártó javaslata:

- ▶ A fagyasztott árut -18 °C vagy még alacsonyabb hőmérsékleten helyezze be.

A készüléket kb. 2 órával az áruk első berakása előtt csatlakoztassa és kapcsolja be.

4.7.1 A készülék bekapcsolása

Ha a teljes képernyőn a készenlét jel látható:

- ▶ Nyomja meg a készenlét jelet.
- ▷ A készülék bekapcsol. A kijelzés átvált a kezdő képernyőre.
- ▷ A készülék beáll a kijelzett hőmérsékletre. Ezt lefele mutató nyilak jelzik.

Ha a készenlét jel látható a Fagyasztórész mezőben:

- ▶ Nyomja meg a készenlét jelet.
- ▷ A készülék bekapcsol.
- ▷ A készülék beáll a kijelzett hőmérsékletre. Ezt lefele mutató nyilak jelzik.

Ha a képernyő fekete:

- ▶ Nyomja meg a képernyőt.
- ▷ A teljes képernyőn megjelenik a készenlét jel.
- ▶ Nyomja meg a készenlét jelet.
- ▷ A készülék bekapcsol. A kijelzés átvált a kezdő képernyőre.
- ▷ A készülék beáll a kijelzett hőmérsékletre. Ezt lefele mutató nyilak jelzik.

4.8 SmartDevice box

SmartDevice box: üzembe helyezési útmutató a smartdevice.liebherr.com/install oldalon



Ha helyesen tette be a **SmartDevice boxot** (SDB), akkor megjelenik az alább látható menü. Kiszállításkor a berendezés WLAN kapcsolata aktív.

További WiFi-funkciók behívásához nyissa meg a WiFi menüt.



Fig. 22

- ▶ Nyomja meg a WiFi feliratot.
- ▷ Megnyílik a WiFi menü.

A WiFi be- és kikapcsolása

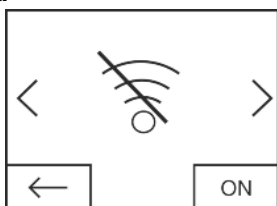


Fig. 23

- ▶ A hálózatot a **WiFi** menüben jobbra lent található kapcsolófelülettel lehet aktiválni és deaktiválni.
- ▷ Ha a kapcsolófelület KI (OFF) állásban van = a **WiFi** inaktív.
- ▷ Ha a kapcsolófelület BE (ON) állásban van = a **WiFi** aktív.

WiFi INFO

Kérdezze le a **SmartDevice box** állapotát.

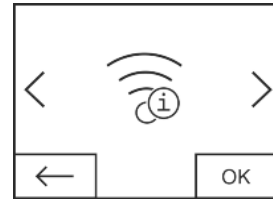


Fig. 24

- ▶ Nyomja meg az **OK** kapcsolófelületet.

▷ Megnyílik a **WiFi INFO** kijelzés.

▷ Az alábbi állapotok lehetnek láthatók:

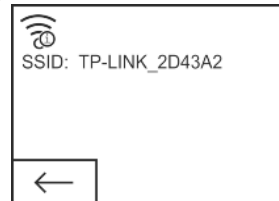


Fig. 25

- ▷ SSID: *****WPS***** = A **SmartDevice box** 3 percig **WPS-módban** van. A router révén automatikus kapcsolat hozható létre a **SmartDevice boxszal**.
- ▷ SSID: **LHSDB_XXXXXXXX** = a **SmartDevice box** 30 percig **kézi csatlakozási módban** van. A **SmartDevice box** saját hálózatot sugároz, amelyre kapcsolódni lehet a WLAN-on keresztül történő adatátvitelhez.
- ▷ SSID: **üres** = A **SmartDevice box** **alvó üzemmódban** van. Kérjük, **indítsa újra a WiFi-hálózatot**, és csatlakoztassa a **SmartDevice boxot** az otthoni hálózathoz
- ▷ SSID: **TP-LINK_2D43A2** vagy **Fritz!Box7069** = A **SmartDevice box** csatlakozik az otthoni hálózatra.

WiFi RESET

Visszaállítja a **SmartDevice box** alapbeállításait.

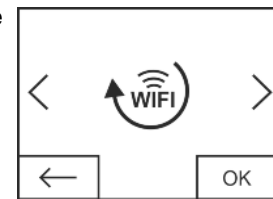


Fig. 26

- ▶ Nyugtázza az **OK** gombbal.
- ▷ A **SmartDevice box** visszaáll az alapbeállításaira.

A WiFi állapotának kijelzése a kezdőképernyőn

Állapot: WiFi on & connected

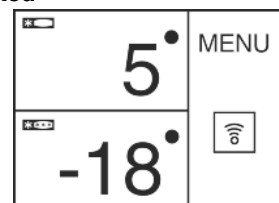


Fig. 27

- ▶ A **WiFi** kijelzése fehér színű.
- ▷ A WiFi be van kapcsolva.
- ▷ Sikeres volt a kapcsolat létrehozása az otthoni hálózattal és a Liebherr szerverével.

Állapot: WiFi on & connecting

▶ A **WiFi** kijelzésén egy óramutató látható.



Fig. 28

- ▷ A WiFi be van kapcsolva.
- ▷ Nincs kapcsolat az otthoni hálózattal és/vagy a Liebherr szerverével.

Állapot: WiFi on & disconnected

Kezelés

- ▶ A WiFi kijelzésén figyelmeztető jelzés látható.

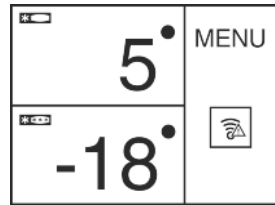


Fig. 29

- ▷ A WiFi be van kapcsolva.
- ▷ A SmartDevice box nem csatlakozik semmilyen hálózatra, vagy a SmartDevice box csatlakozik ugyan egy hálózatra, de nem találja a hálózatot, mert az pl. le van kapcsolva éjszakára.

4.9 Szellőztetőrács tisztítás időzítő bekapcsolása

Az elegendő szellőzéshez a szellőztetőrácsot évente legalább egyszer tisztítsa meg. Az emlékeztetéshez bekapcsolhatja az időzítőt.

- ▶ Nyomja meg a Menü gombot.
- ▶ Annyiszor nyomja meg a nyilakat, amíg meg nem jelenik a szellőztetőrács.
- ▶ Nyomja meg a szellőztetőrács jelét.
- ▶ Nyomja meg az ON gombot.
- ▷ Az időzítő bekapcsol. Az idő letelte után egy üzenet szólítja fel a szellőztetőrács tisztítására.

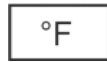


5 Kezelés

5.1 Hőmérséklet mértékegységének módosítása

A hőmérséklet kijelzését megváltoztathatja °C-ról °F-ra.

- ▶ Nyomja meg a Menü gombot.
- ▶ Annyiszor nyomja meg a nyilakat, amíg a kijelzőn °C nem lesz látható.
- ▶ Nyomja meg az °F lehetőséget.
- ▷ A hőmérséklet °F mértékegységben fog megjelenni.



Ennek megfelelően állíthatja át a készüléket °F-ról °C-ra.

5.2 Gyermekbiztosíték

A gyermekbiztosítékkal biztosíthatja, hogy a gyerekek játék közben ne kapcsolják ki véletlenül a berendezést.



5.2.1 A gyermekbiztosíték bekapcsolása

- ▶ Nyomja meg a Menü gombot.
- ▶ Annyiszor nyomja meg a nyilakat, amíg a gyermekbiztosíték meg nem jelenik.
- ▶ Nyomja meg az ON gombot.
- ▷ A gyermekbiztosítékot bekapcsolta.



5.2.2 Gyermekbiztosíték kikapcsolása

- ▶ Nyomja meg a Menü gombot.
- ▶ Annyiszor nyomja meg a nyilakat, amíg a gyermekbiztosíték meg nem jelenik.
- ▶ Nyomja meg az OFF gombot.
- ▷ A gyermekbiztosítékot kikapcsolta.



5.3 Sabbath Mode

Ez a funkció teljesíti a sábbát ill. a zsidó szabadnapok vallási követelményeit. A Sabbath Mode bekapcsolásakor a vezérlőelektronika egyes funkciói lekapcsolnak. A Sabbath Mode beállítása után már nem kell törődnie az ellenőrzőlámpákkal,

számokkal, jelekkel, kijelzésekkel, riasztási üzenetekkel és ventilátorokkal. A leolvasztási ciklus csak a megadott ideig működik, a hűtőszekrény használatának figyelembe vétele nélkül. Egy hálózati kimaradás után a készülék magától visszakapcsol Sabbath Mode üzembe.

A Star-K tanúsítvánnyal rendelkező készülékek listáját megtalálja a www.star-k.org/appliances oldalon.



FIGYELMEZTETÉS

Az élelmiszer megmérgeződhet!

Ha bekapcsolt Sabbath Mode mellett hálózati kimaradás történik, ez az üzenet nem tárolódik. A hálózati kimaradás végén a készülék Sabbath Mode üzemben működik tovább. Ennek végén a hálózati kimaradásról nem jelenik meg üzenet a hőmérsékletkijelzőn.

Ha Sabbath Mode közben áramkimaradás történt:

- ▶ Vizsgálja meg az élelmiszerek minőségét. A felolvasztott élelmiszereket ne fogyassza el!

- Minden funkció lezár a Sabbath Mode kikapcsolásáig.
- Ha a Sabbath Mode bekapcsolásakor pl. a SuperFrost, SuperCool, szellőztetés stb. funkciók aktívak, azok úgy is maradnak.
- A készülék semmilyen hangjelet nem ad ki, és a hőmérsékletkijelzőn nem jelennek meg figyelmeztetések/beállítások (pl. hőmérsékletriasztás, ajtóriasztás).
- A belső világítás kikapcsol.

5.3.1 SabbathMode bekapcsolása

- ▶ Nyomja meg a Menü gombot.
- ▶ Annyiszor nyomja meg a nyilakat, amíg a SabbathMode meg nem jelenik.
- ▶ Nyomja meg az ON gombot.
- ▷ A SabbathMode üzemet bekapcsolta. A képernyőn csak a SabbathMode jel lesz látható.



A SabbathMode 120 óra után automatikusan kikapcsol, ha korábban kézzel nem kapcsolta le. A kijelzés átvált a kezdő képernyőre.

5.3.2 SabbathMode kikapcsolása

- ▶ Nyomja meg a képernyőt.
- ▶ Nyomja meg az OFF gombot.
- ▷ A SabbathMode üzemet kikapcsolta.



5.4 Élelmiszerek lefagyasztása

24 órán belül legfeljebb annyi kg friss élelmiszert fagyaszthat le, amennyi a típus tábla (lásd 1 A készülék áttekintése) „Fagyasztási kapacitás ... kg / 24 h” értékénél látható.

A legfelső fiók legfeljebb 15 kg-mal, a legalsó fiók legfeljebb 15 kg-mal, a többi fiók legfeljebb 25 kg-mal terhelhető.

A lemezek 55 kg fagyasztott termékkel terhelhetők.

Az ajtó becsukása után vákuum alakul ki. A becsukás után várjon kb. 1 percet, ezután az ajtó könnyebben nyitható lesz.



VIGYÁZAT

Az üvegcserepek sérülést okozhatnak!

Ha italokat tartalmazó palackokat és dobozokat fagyaszt le, azok szétpattanhatnak. Ez különösen érvényes a szénsavas italokra.

- ▶ Italokat tartalmazó palackokat és dobozokat ne fagyasszon le!

Csomagonként az alábbi mennyiséget ne lépje túl, hogy az élelmiszerek a belsejükig átfagyjanak:

- Zöldség, gyümölcs: 1 kg-ig
- Hús: 2,5 kg-ig

- ▶ A élelmiszereket adagonkénti csomagolásához fagyasztótasakot, újra felhasználható műanyag-, fém- vagy alumíniumedényeket használjon.

- ▷ A felfele vagy lefele mutató nyilak a hőmérséklet változását mutatják. Az előírt hőmérséklet elérése után a nyilak eltűnnek.

5.5 Tárolási időtartamok

| A fagyasztórészben tárolt különböző élelmiszerek tárolási idejének irányértékei: | |
|--|--------------|
| Étkezési jég | 2 – 6 hónap |
| Kolbász, sonka | 2 – 6 hónap |
| Kenyér, pékáruk | 2 – 6 hónap |
| Vadhús, sertéshús | 6 – 10 hónap |
| Hal, kövér | 2 – 6 hónap |
| Hal, sovány | 6 – 12 hónap |
| Sajt | 2 – 6 hónap |
| Szárnyas, marhahús | 6 – 12 hónap |
| Zöldség, gyümölcs | 6 – 12 hónap |

A megadott tárolási idők irányértékek.

5.6 Élelmiszerek felolvasztása

- a hűtőterben
- mikrosütőben
- sütőben/tűzhelyben
- szobahőmérsékleten
- ▶ Csak a szükséges mennyiségű élelmiszert vegye ki. A felengedett élelmiszert a lehető leggyorsabban dolgozza fel.
- ▶ A felengedett élelmiszert csak kivételes esetekben fagyassza le még egyszer.

5.7 Hőmérséklet beállítása

A hőmérséklet a következő tényezőktől függ:

- az ajtónyitás gyakorisága
- az ajtónyitás időtartama
- a helyiség hőmérséklete a felállítás helyén
- az élelmiszer fajtája, hőmérséklete és mennyisége

A hőmérsékletet -28 °C és -14 °C között állíthatja be.

Hőmérséklet ajánlott beállítása: -18 °C

- ▶ Nyomja meg a fagyasztórész mezőt.
- ▷ A következő képernyő jelenik meg:

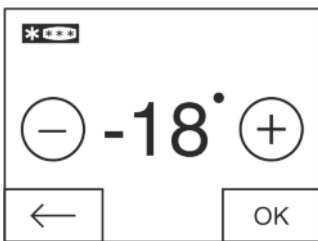


Fig. 30

Hőmérséklet melegebbre állítása:

- ▶ Nyomja meg a plusz gombot.

Hőmérséklet hidegebbre állítása:

- ▶ Nyomja meg a mínusz gombot.

A leghidegebb hőmérséklet kiválasztása esetén a mínusz jel inaktívvá válik.

A legmelegebb hőmérséklet kiválasztása után a plusz jelet újból megnyomva az inaktívvá válik. A kijelzőn megjelenik a készenlét jel.

- ▶ A kívánt hőmérsékletet az OK gombbal hagyja jóvá.
- ▷ A kijelzés átvált a kezdő képernyőre.
- ▷ Megjelenik a kiválasztott hőmérséklet.

5.8 Állapotjelző*

Az állapotjelző a készülék zárt ajtaja mellett nyújt információt a készülék állapotáról. Ha az ajtó nyitva van, az állapotjelző nem működik.



| Állapot | Leírás |
|---------------------|--|
| Kék fény | A készülék rendben működik. |
| Villogó piros lámpa | Hőmérséklet riasztás (lásd 8.2 Hőmérséklet riasztás) Készülékhiba (lásd 8.4 Készülékhiba) |

5.8.1 Állapotjelző bekapcsolása

- ▶ Nyomja meg a Menü gombot.
- ▶ Annyiszor nyomja meg a navigációs nyilakat, amíg az állapotjelző meg nem jelenik.
- ▶ Nyomja meg az ON gombot.
- ▷ Állapotjelző bekapcsolva.



5.8.2 Állapotjelző kikapcsolása

- ▶ Nyomja meg a Menü gombot.
- ▶ Annyiszor nyomja meg a navigációs nyilakat, amíg az állapotjelző meg nem jelenik.
- ▶ Nyomja meg az OFF gombot.
- ▷ Állapotjelző kikapcsolva.



5.9 SuperFrost

Ezzel a funkcióval a friss élelmiszereket a belsejükig gyorsan átfagyaszthatja. A berendezés a legnagyobb hűtési teljesítménnyel dolgozik, ami miatt a hűtő gépegység zaja átmenetileg nagyobb lehet.



24 órán belül legfeljebb annyi kg friss élelmiszert fagyaszthat le, amennyi a típustábla „Fagyasztási kapacitás ... kg/24h” értékénél látható. Ez a maximális fagyasztási kapacitás típusonként és klímaosztályonként változó.

A SuperFrost funkciót attól függően kapcsolja be, hogy mennyi friss élelmiszert kell lefagyasztania: kis mennyiség esetén kb. 6, a maximális mennyiségű fagyasztandó áru esetén pedig a behelyezése előtt 24 órával.

Csomagolja be az élelmiszert, és lehetőleg úgy helyezze be, hogy nagy felületet foglaljon el. A lefagyasztani kívánt élelmiszer ne érintkezzen a már megfagyott áruval, hogy azt ne olvassza fel.

A SuperFrost részt az alábbi esetekben nem kell bekapcsolnia:

- ha már fagyott árut helyez be
- ha naponta max. kb. 1 kg friss élelmiszert fagyaszt le

5.9.1 SuperFrost bekapcsolása

- ▶ Nyomja meg a Menü gombot.
- ▶ Annyiszor nyomja meg a nyilakat, amíg a SuperFrost meg nem jelenik.
- ▶ Nyomja meg az ON gombot.
- ▷ A SuperFrost üzemet bekapcsolta.
- ▷ A fagyasztási hőmérséklet csökken, a készülék maximális hűtési teljesítménnyel dolgozik. Kis mennyiségű fagyasztandó áru esetén:
- ▶ Várjon kb. 6 órát.
- ▶ A becsomagolt élelmiszereket a felső fiókokba helyezze be. Maximális mennyiségű fagyasztandó áru (lásd a típustáblát) esetén:
- ▶ Várjon kb. 24 órát.



Karbantartás

- ▶ Vegye ki a felső fiókokat, és az élelmiszereket helyezze közvetlenül a felső tárolólapokra.
- ▷ A SuperFrost legkésőbb kb. 65 óra múlva automatikusan kikapcsol.
- ▷ Eltűnik a SuperFrost jel.
- ▶ Az élelmiszert helyezze be a fiókokba és tolja azokat vissza.
- ▷ A készülék normál üzemmódban működik tovább.

5.9.2 A SuperFrost kikapcsolása

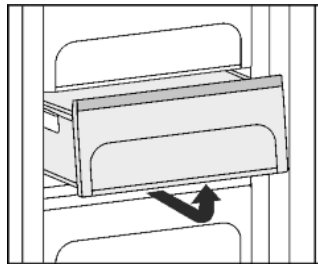
- ▶ Nyomja meg a Menü gombot.
- ▶ Annyiszor nyomja meg a nyilakat, amíg a * * *
SuperFrost meg nem jelenik.
- ▶ Nyomja meg az OFF gombot.
- ▷ A SuperFrost üzemet kikapcsolta.

5.10 Fiókok

Megjegyzés

Az energiafogyasztás nő, a hűtési teljesítmény pedig csökken, ha a szellőztetés nem elegendő.

- ▶ A hátsó fal belsején a ventilátor szellőzőrését mindig hagyja szabadon!

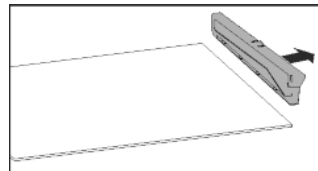


- ▶ Ha a fagyasztott árut közvetlenül a tárolólapokra szeretné helyezni: A fiókot hátul emelje meg, és előre felé húzza ki.

5.11 Tárolólapok

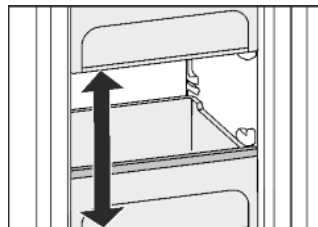
5.11.1 Tárolólapok áthelyezése

5.11.2 A tárolólap szétszedése



5.12 VarioSpace

A fiókokon kívül a tárolólapok is kivehetők. Így még több teret nyer a nagyobb méretű élelmiszerek, mint például a szárnyasok, húsok, nagyobb vadhúsok, valamint magas pékáruk tárolásához, melyeket egészben fagyaszthat le, és később elkészíthet.



- ▶ A legfelső fiók legfeljebb 15 kg-mal, a legalsó fiók legfeljebb 15 kg-mal, a többi fiók legfeljebb 25 kg-mal terhelhető.
- ▶ A lemezek 55 kg fagyasztott termékkel terhelhetők.

5.13 Jégkockatartó

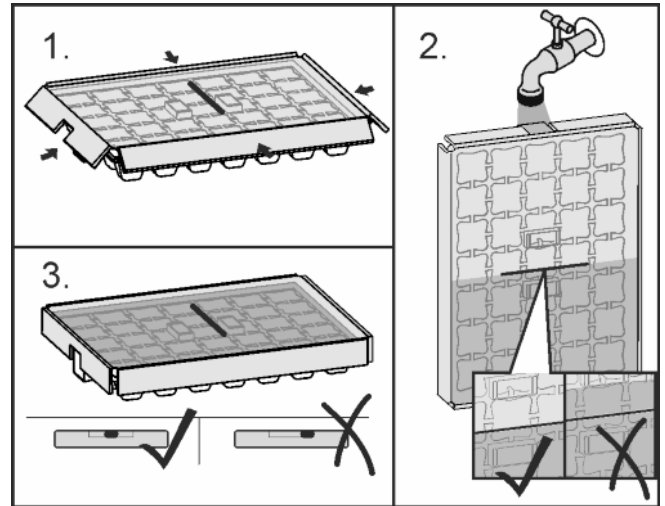


Fig. 31

Ha megfagyott a víz:

- ▶ Rövid időre tartsa meleg víz alá a jégkockatartót.
- ▶ Vegye le a fedelet.
- ▶ A jégkockák kivételéhez enyhén forgassa ellentétes irányba a jégkockatartó végeit.

A jégkockatartó szétszerelése

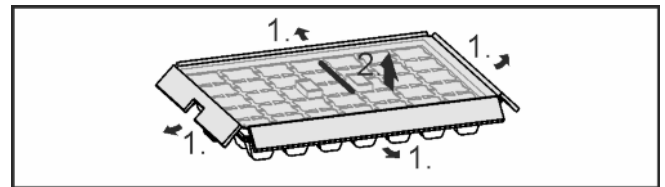


Fig. 32

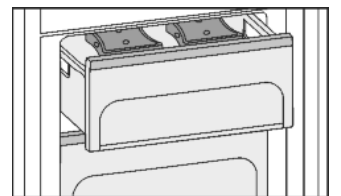
- ▶ A jégkockatartó tisztításhoz szétszerelhető.

5.14 Jégakku

A jégakkuk áramkimaradás esetén megakadályozzák, hogy a hőmérséklet túl gyorsan emelkedjen.

5.14.1 A jégakkuk használata

- ▶ Helyezze el a jégakkukat helytakarékosan a légyszárú és bogyós növények polcán.
- ▶ A megfagyott jégakkukat helyezze a fagyasztótér felső, elülső részébe, a fagyasztott termékekre.



6 Karbantartás

6.1 Leolvasztás a NoFrost rendszerrel

A NoFrost rendszer automatikusan leolvasztja a berendezést. A nedvesség a párologtatónál csapódik le, időközönként leolvad és elpárolog.

- ▶ A berendezést nem kell manuálisan leolvasztani.

6.2 Szellőztetőrács tisztítása

A szellőztetőrács a levegő optimális be- és kivezetésével biztosítja a készülék kifogástalan működését.

- ▶ Porszívóval rendszeresen szívja ki a szellőztetőrácsot.
- ▶ A makacs szennyeződések egy nedves ruhával távolítsa el.

A bekapcsolt időzítő a kijelzőn megjelenő üzenettel szólít fel a tisztításra. A képernyőn megjelenik a szellőztetőrács tisztítása.



- ▶ Nyomja meg a szellőztetőrács tisztítása jelet.
- ▷ A kijelzés átvált a kezdő képernyőre.

A tisztítás végrehajtásáig és jóváhagyásáig a Menü mezőt megnyomva ismét kijelmezhető az üzenet (lásd 8 Üzenetek).

Szellőztetőrács-tisztítás jóváhagyása

- ▶ Nyomja meg a Menü gombot.
- ▶ Annyiszor nyomja meg a nyilakat, amíg meg nem jelenik a szellőztetőrács.
- ▶ Nyomja meg a szellőztetőrács jelét.
- ▶ Annyiszor nyomja meg a nyilakat, amíg meg nem jelenik a szellőztetőrács tisztítása.



- ▶ Nyomja meg az RESET gombot.
- ▷ Az időzítő visszaáll. A tisztítási időszak előről kezdődik.

Időzítő kikapcsolása

Az emlékeztetőfunkció kikapcsolásához leállíthatja az időzítőt.

- ▶ Nyomja meg a Menü gombot.
- ▶ Annyiszor nyomja meg a nyilakat, amíg meg nem jelenik a szellőztetőrács.
- ▶ Nyomja meg a szellőztetőrács jelét.
- ▶ Nyomja meg az OFF gombot.
- ▷ Az időzítő kikapcsol.



6.3 Berendezés tisztítása

Rendszeresen tisztítsa meg a készüléket.



FIGYELMEZTETÉS

A forró gőz sérülést és rongálódást okoz!

A forró gőz égési sérüléseket okozhat és károsíthatja a felületeket.

- ▶ Ne használjon gőzsugaras tisztítóberendezést!

FIGYELEM

A berendezés megsérülhet, ha rosszul tisztítja meg!

- ▶ Ne használjon tömény tisztítószeret.
- ▶ Ne használjon súroló vagy dörzsölő szivacsot, illetve acélgapotot.
- ▶ Ne használjon éles, súroló, homok-, klór- vagy savtartalmú tisztítószeret.
- ▶ Ne használjon kémiai oldószert.
- ▶ A készülék belső oldalán található típusablát ne sértse meg vagy ne távolítsa el. Ez fontos a vevőszolgálat számára.
- ▶ Semmilyen kábelt vagy egyéb alkatrészt ne szakítson szét, ne törjön el vagy ne károsítson meg.
- ▶ Ne hagyja, hogy a lefolyó vajatba, a szellőzőrácsba és az elektromos alkatrészekbe tisztítószeres víz jusson.
- ▶ Puha törölkendővel és semleges pH-értékű univerzális tisztítószerezrel dolgozzon.
- ▶ A készülék belsejében csak élelmiszerekre ártalmatlan tisztító- és ápolószereket használjon.

- ▶ **Űrítse ki a berendezést.**
- ▶ **Húzza ki a hálózati csatlakozót.**



- ▶ **A műanyag külső és belső felületeket** langyos vízzel és kevés öblítőszerezrel, kézzel tisztítsa meg.
- ▶ **A lakkozott oldalfalakat** kizárólag puha, tiszta törölkendővel tisztítsa. Erős szennyeződés esetén használjon langyos vizet vagy semleges tisztítószeret.

FIGYELEM

A nemesacél ápolószerez károkot okozhat!

A **nemesacél ajtókat** és a **nemesacél oldalfalakat** kiváló minőségű felületi réteggel kezeltük le.



A nemesacél ápolószerez megtámadja a felületeket.

- ▶ A **bevont ajtó- és oldalfal felületeket**, valamint a **lakkozott ajtó- és oldalfal felületeket** kizárólag puha, tiszta kendővel törölje le. Erős szennyeződés esetén használjon egy kis vizet vagy semleges tisztítószeret. Esetleg használható mikroszálas törölkendő is.

A akkozott ajtók felületén lévő feliratokat ne kezelje éles eszközökkel és súrolószerezekkel. A szennyezéseket puha törölkendővel, kevés vízzel és semleges tisztítószerezrel törölje le.

- ▶ A **felszereléshez tartozó részek** a tisztításhoz szétszerelhetők: lásd az adott fejezetet.
- ▶ A **fiókokat** langyos vízzel és kevés öblítőszerezrel, kézzel tisztítsa meg.
- ▶ A **többi felszerelés részeit** mosogatógépben is tisztíthatja.
- ▶ A **teleszkópsíneket** csak egy nedves törölkendővel tisztítsa. A futópályákban lévő zsír kenésre szolgál és tilos eltávolítani.

Tisztítás után:

- ▶ Törölje szárazra a berendezést és a felszerelés részeit.
- ▶ A berendezést csatlakoztassa a hálózathoz és kapcsolja be.
- ▶ SuperFrost bekapcsolása (lásd 5.9 SuperFrost).
- Ha a gép belseje már eléggé lehűlt:
- ▶ Az élelmiszereket helyezze vissza.

6.4 Vevőszolgálat

Először vizsgálja meg, hogy a hibát önállóan el tudja-e hárítani (lásd 7 Üzemzavarok). Ha nem ez a helyzet, forduljon a vevőszolgálatához. A címet a csatolt vevőszolgálat-címjegyzékben találja.



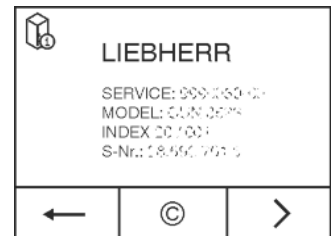
FIGYELMEZTETÉS

Sérülést okozhat, ha szakszerűtlenül végez javításokat!

- ▶ A berendezésen és a hálózati csatlakozóvezetékeken a nem kifejezetten megemlített javításokat és beavatkozásokat (lásd 6 Karbantartás), csak a vevőszolgálat végezheti el.

A készülék megnevezését (típus és index), a szervizszámot (szervíz), a sorozatszámot (sorsz.) valamint további kiegészítő funkciókat a képernyőn lehet előhívni:

- ▶ Nyomja meg a Menü gombot.
- ▶ Annyiszor nyomja meg a nyilakat, amíg meg nem jelenik a készülékinformációk jel.
- ▶ Nyomja meg a készülékinformációk jelét.
- ▷ Megjelennek a készülék információi.
- ▶ Jegyezze fel azokat.
- ▶ A kezdő képernyőre visszatéréshez nyomja meg a Vissza gombot.



- ▶ A felhasználói menübe való eljutáshoz nyomja addig a gombot, míg meg nem jelenik a kulcs ikonja.



Üzemzavarok

- ▶ A 151 számkód megadásával kiválasztható a felhasználói menü.

Felhasználói menü

A felhasználói menüben az alábbi funkciók állnak rendelkezésre:

- **Öndiagnosztika**
A készülék végrehajtja az öndiagnosztikát, és felülvizsgálja az összes elektromos alkatrészét.
- **RESET**
A készülék visszaállítja a gyári beállításokat.
- **Kézi leolvasztás**
Elindul a kézi leolvasztás.
 - ▶ Csukja be az ajtót.
 - ▶ Értesítse a vevőszolgálatot és közölje velük a készülék információit.
- ▷ Így gyorsan és célirányosan tudjuk elvégezni a szervizt.
- ▶ Kövesse a vevőszolgálat további útmutatásait.

Másik lehetőségként a készülék információit a típustábláról is leolvashatja:

- ▶ A készülék megnevezését Fig. 33 (1), a szerviz- Fig. 33 (2) és sorozatszámot Fig. 33 (3) a típustábláról olvassa le. A típustábla a készülék belsejében baloldalon található.

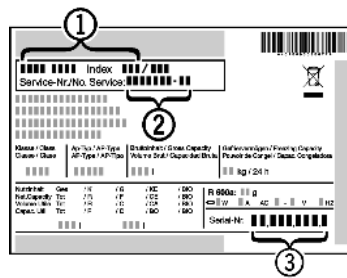


Fig. 33

Licencmegállapodások:

- ▶ Az alkalmazott licenceket a © jel alatt tekintheti meg.
- ▶ Nyomja meg a © jelet.

7 Üzemzavarok

Az Ön készülékét úgy szerkesztettük és gyártottuk, hogy az biztonságos működést és a hosszú élettartamot garantálja. Amennyiben működés közben mégis meghibásodás lépne fel, akkor, ellenőrizze, hogy az üzemzavar nem kezelési hibára vezethető-e vissza. Ilyen esetben a garanciális időn belül is kénytelenek vagyunk a felmerülő költségeket Önnek felszámítani. Az alábbi üzemzavarokat saját maga is elháríthatja:

A készülék nem működik.

- A készüléket nem kapcsolta be.
- ▶ Kapcsolja be a készüléket.
- A hálózati csatlakozódugót nem megfelelően helyezte a csatlakozóaljzatba.
- ▶ Ellenőrizze a hálózati csatlakozódugót.
- A csatlakozóaljzat biztosítéka nincs rendben.
- ▶ Ellenőrizze a biztosítékot.
- A készülék csatlakozódugóját nem megfelelően helyezte a készülékbe.
- ▶ Ellenőrizze a készülék csatlakozódugóját.

A kompresszor hosszú ideig működik.

- A kompresszor, ha kisebb a hűtési igény, alacsonyabb fordulatszámra kapcsol. Bár ezzel megnő a működési idő, energiát takarít meg.
- ▶ Ez energiatakarékos típusoknál normális működés.
- A SuperFrost funkció be van kapcsolva.
- ▶ Amikor az élelmiszereket gyorsan kell lehűteni, a kompresszor hosszabb ideig működik. Ez normális jelenség.

A zajok túl erősek.

- A fordulatszám-vezérelt* kompresszorok a különböző fordulatszám-fokozatok miatt különböző futási zajokat okozhatnak.
- ▶ Ez a zaj normális.

Bugyborékolás vagy csepegés hangja

- Ez a zaj a hűtőkörben folyó hűtőfolyadék zaja.
- ▶ Ez a zaj normális.

Halk kattanás

- Ez mindig akkor hallatszik, amikor a hűtőegység (a motor) automatikusan be- vagy kikapcsol.
- ▶ Ez a zaj normális.

Dörmögés. Ez rövid ideig valamivel hangosabb, amikor a hűtőegység (motor) bekapcsol.

- Bekapcsolt SuperFrost funkció vagy frissen behelyezett élelmiszer esetén vagy hosszú ideig nyitott ajtó mellett a hűtési teljesítmény automatikusan megnövekszik.
- ▶ Ez a zaj normális.
- A környezeti hőmérséklet túl magas.
- ▶ Problémamegoldás: (lásd 1.2 A berendezés alkalmazási területe)

Mély dörmögés

- A zajt a ventilátor légáramlása okozza.
- ▶ Ez a zaj normális.

Rezgési zajok

- A készülék nem áll szilárdan a padlón. Ezáltal a működő hűtőegység tárgyakat vagy a közelben álló bútorokat rezgésbe hozza.
- ▶ A készüléket igazítsa meg a lábain.

A kijelzőn megjelenik a DEMO felirat. Emellett egy visszaszámlálás is látható.

- A bemutató üzemmód aktív.
- ▶ Nyomja meg az OFF gombot.

A kijelző jobb felső sarkában megjelenik a DEMO felirat.

- A bemutató üzemmód aktív.
- ▶ Húzza ki a hálózati csatlakozót.
- ▶ Ismét csatlakoztassa a hálózati csatlakozót.
- ▷ A kijelzőn megjelenik a DEMO felirat. Emellett egy visszaszámlálás is látható.
- ▶ Nyomja meg az OFF gombot.

A készülék külső felülete meleg*.

- A hűtőkörben felszabadult hőt a berendezés a kondenzvíz elpárologtatására használja.
- ▶ Ez normális jelenség.

A hőmérséklet nem kellően alacsony.

- A készülék ajtaját nem csukta be megfelelően.
- ▶ Csukja be a készülék ajtaját.
- A szellőzés és a szellőztetés nem elegendő.
- ▶ Tegye szabaddá és tisztítsa meg a szellőzőrácsot.
- A környezeti hőmérséklet túl magas.
- ▶ Problémamegoldás: (lásd 1.2 A berendezés alkalmazási területe).
- A készüléket túl gyakran nyitotta ki vagy túl hosszú ideig tartotta nyitva.
- ▶ Várja meg, beáll-e a kívánt hőmérséklet magától. Ha nem, forduljon a vevőszolgálathoz (lásd 6 Karbantartás).
- Túl nagy mennyiségű friss élelmiszert helyezett be a SuperFrost funkció bekapcsolása nélkül.
- ▶ Problémamegoldás: (lásd 5.9 SuperFrost)
- Rosszul állította be a hőmérsékletet.
- ▶ Állítsa be hidegebbre a hőmérsékletet és 24 óra után ellenőrizze.
- A készülék túl közel van egy hóforráshoz (kályha, fűtőtest stb.).
- ▶ Változtassa meg a készülék vagy a hóforrás felállítási helyét.

Nem világít az állapotkijelző.*

- Ki van kapcsolva az állapotkijelző.
- ▶ Kapcsolja be az állapotkijelzőt.
- Ki van nyitva az ajtó.
- ▶ Csukja be az ajtót.

- A berendezést ezzel kikapcsolta.
- ▶ Kapcsolja be a készüléket.
- Hibás a LED.
- ▶ Forduljon a vevőszolgálathoz (lásd 6 Karbantartás).

A belső világítás nem világít.

- A készüléket nem kapcsolta be.
- ▶ Kapcsolja be a készüléket.
- Az ajtó 15 percnél hosszabb ideig volt nyitva.
- ▶ Ha az ajtó ki van nyitva, a belső világítás kb. 15 perc elteltével automatikusan kikapcsol.
- A LED világítás hibás vagy a fedél sérült:



FIGYELMEZTETÉS

Az áramütés sérülést okozhat!

A fedél alatt áramot vezető alkatrészek találhatók.

- ▶ A belső LED-es világításokat csak a vevőszolgálat vagy az erre képesítéssel rendelkező szakember cserélheti le vagy javíthatja meg.



FIGYELMEZTETÉS

A LED lámpa sérülést okozhat!

A LED világítás fényintenzitása az RG 2 veszélyességi csoportnak felel meg.

Ha a fedél hibás:

- ▶ Ne nézzen optikai lencsével közvetlen közletről egyenesen a világításba. Emiatt ugyanis megsérülhet a szeme.

Az ajtótomítás hibás, vagy más okok miatt kell kicserélni.

- Az ajtótomítás cserélhető. Ehhez nem kell semmilyen további segédszerszám.
- ▶ Forduljon a vevőszolgálathoz (lásd 6 Karbantartás) :

A készülék bejegesedett, vagy lecsapódik benne a víz.

- Az ajtótomítás kicsúszhatott a horonyból.
- ▶ Vizsgálja meg, hogy az ajtótomítás megfelelően helyezkedik-e el a horonyban.


8 Üzenetek

A hibaüzeneteket és az emlékeztetőket egy hangjelzés és a képernyőn egy üzenet mutatja. Hibaüzenetek esetén a hangjelzés erősödik és hangosabb lesz. Csak az üzenet jóváhagyásakor hallgat el. Ha egyszerre több üzenet keletkezik, akkor először a legfontosabbak jelennek meg. Mindegyiket egyesével kell nyugtázni.

Amíg egy üzenet aktív ill. a hibát nem hártotta el, az ott marad a menü mezőben.

Megjegyzés

Az üzenet részleteit a menü mezőben ismét megjelenítheti.

- ▶ Nyomja meg a Menü gombot.
- ▶ Nyomja meg az üzenetek jelét. 
- ▶ Egy üzenetet megnyomva a kijelzés átvált a következőre. Az utolsó aktív üzenet után a kijelző visszavált a kezdő képernyőre.

Ajtóriasztó

Ha az ajtó 60 másodpercnél tovább van nyitva, megszólal egy figyelmeztető hangjelzés. A kijelzőn megjelenik az ajtóriasztás jele. A figyelmeztető hangjelzés automatikusan elhallgat, mikor az ajtót becsukja.



A nyitott ajtó esetén megszólaló figyelmeztető hangjelzést el lehet némitani. A hang lekapcsolása addig hatásos, amíg az ajtó nyitva van.

- ▶ Nyomja meg az ajtóriasztás jelét.
- ▷ Az ajtóriasztás elnémul.

- ▷ A kijelzés átvált a kezdő képernyőre.
- ▶ Csukja be az ajtót.

Hőmérséklet riasztás

Ha a hőmérséklet nem elég alacsony, megszólal egy figyelmeztető hangjelzés. A kijelzőn megjelenik a hőmérsékletriasztás jele.



Állapotjelzővel rendelkező készülékek: Aktív állapotjelző esetén zárt ajtó mellett villog egy piros lámpa.*

A hőmérséklet az előző órákban vagy napokban túl magasra emelkedett. Az üzempazar elhárítása után a készülék a legutóbbi hőmérsékletbeállítással működik tovább.

A túl magas hőmérséklet okai a következők lehetnek:

- meleg friss élelmiszert helyezett be
- az élelmiszerek átrendezeése és kivétele során túl sok meleg szobalevegő áramlott be
- hosszabb áramkimaradás történt
- a készülék hibás

- ▶ Nyissa ki az ajtót.


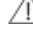
▷ Állapotjelzővel rendelkező készülékek: Aktív állapotjelző esetén kialszik a villogó piros lámpa.*

- ▶ Nyomja meg a hőmérsékletriasztás jelét.

▷ A figyelmeztető hangjelzés elnémul. A hőmérsékletkijelzőn láthatja az üzempazar közben mért legmagasabb hőmérsékletet.

- ▶ Nyomja meg a képernyőt vagy várjon 30 másodpercet.

▷ A kijelzés átvált a kezdő képernyőre. Az érintett hőmérsékletmezőn megjelennek a nyilak és a hőmérsékletriasztás

 jele. Ezen kívül a menü mezőben megjelenik a  Üzenetek jel.

- ▶ Ellenőrizze az élelmiszerek minőségét. A megromlott élelmiszereket ne fogyassza el. A felengedett élelmiszert ne fagyassza le még egyszer.

- ▶ Csukja be az ajtót.

▷ Az előírt hőmérséklet elérése után a jelek eltűnnek.

▷ Állapotjelzővel rendelkező készülékek: Aktív állapotjelző esetén kéken világít.*

Ha a riasztási állapot megmarad vagy a hőmérséklet nem áll vissza magától:

(lásd 7 Üzempazarok) .

Hálózati kimaradás

Megszólal egy figyelmeztető hangjelzés. A kijelzőn megjelenik a hálózati kimaradás jele.



A hőmérséklet hálózati kimaradás vagy az áramellátás megszakadása miatt az előző órákban vagy napokban túl magasra emelkedett. Ha az áramkimaradás megszűnt, a készülék a legutóbbi hőmérsékleti beállításokkal működik tovább. Érvényben maradnak az aktivált emlékeztetők.


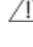
- ▶ Nyissa ki az ajtót.

- ▶ Nyomja meg a hálózati kimaradás jelét.

▷ A figyelmeztető hangjelzés elnémul. A kijelzőn láthatja a hálózati kimaradás közben a fagyasztórészben mért legmagasabb hőmérsékletet.

- ▶ Nyomja meg a képernyőt vagy várjon 30 másodpercet.

▷ A kijelzés átvált a kezdő képernyőre. Az érintett hőmérsékletmezőn megjelennek a nyilak és a hőmérsékletriasztás

 jele. Ezen kívül a menü mezőben megjelenik a  Üzenetek jel.

- ▶ Ellenőrizze az élelmiszerek minőségét. A megromlott élelmiszereket ne fogyassza el. A felengedett élelmiszert ne fagyassza le még egyszer.

- ▶ Csukja be az ajtót.

▷ Az előírt hőmérséklet elérése után a jelek eltűnnek.

Üzemen kívül helyezés

Készülékhiba

Megszólal egy figyelmeztető hangjelzés. A kijelzőn megjelenik a készülékhiba jel a hozzá tartozó hibakóddal.



Állapotjelzővel rendelkező készülékek: Aktív állapotjelző esetén zárt ajtó mellett villog egy piros lámpa.*

A készülék egy alkatrésze egy hibára utal.

- ▶ Nyissa ki az ajtót.
- ▶ Jegyezze fel a hibakódot.
- ▶ Nyomja meg a készülékhiba jelét.
- ▷ A figyelmeztető hangjelzés elnémul. A kijelzés átvált a kezdő képernyőre.
- ▶ Csupja be az ajtót.
- ▷ Állapotjelzővel rendelkező készülékek: Aktív állapotjelző esetén kéken világít.*
- ▶ Forduljon a vevőszolgálathoz (lásd 6 Karbantartás).

Egyéb üzenetek



Szellőzőrács tisztítása (lásd 6 Karbantartás)

9 Üzemen kívül helyezés

9.1 Készülék kikapcsolása


Megjegyzés

Ha a készüléket nem lehet kikapcsolni, akkor aktív a gyermekbiztosíték.

- ▶ Kapcsolja ki a gyermekbiztosítékot (lásd 5.2.2 Gyermekbiztosíték kikapcsolása).

9.1.1 Készülék kikapcsolása a menüben

Ezzel a teljes készülék kikapcsol. A képernyő fekete lesz.


- ▶ Nyomja meg a Menü gombot.
- ▶ Annyiszor nyomja meg a nyilakat, amíg meg nem jelenik a készenléti jel. 
- ▶ Nyomja meg az OK gombot.
- ▷ A teljes képernyőn villogva megjelenik a készenlét jel. A teljes készüléket kikapcsolta.
- ▷ 10 perc után eltűnik a készenlét jel.

9.1.2 Készülék kikapcsolása a Fagyasztórész mezőn keresztül

A képernyő bekapcsolva marad.

- ▶ Nyomja meg a fagyasztórész mezőt.
- ▶ Nyomja meg a plusz gombot.
- ▷ A legmelegebb hőmérséklet kiválasztása után a plusz jelet újból megnyomva az inaktívvá válik. A kijelzőn megjelenik a készenlét jel.
- ▶ Nyomja meg az OK gombot.
- ▷ A Fagyasztórész mezőben megjelenik a készenlét jel.
- ▷ A készülék ki van kapcsolva; a képernyő bekapcsolva marad

9.2 Üzemen kívül helyezés

- ▶ Ūrítse ki a berendezést.
- ▶ Kapcsolja ki a berendezést (lásd 9 Üzemen kívül helyezés).
- ▶ Húzza ki a hálózati csatlakozót.
- ▶ Szükség szerint húzza ki a készülék csatlakozódugóját: Húzza ki, és ezzel egyidejűleg mozgassa balról jobbra. 
- ▶ Tisztítsa ki a készüléket (lásd 6.3 Berendezés tisztítása).
- ▶ Az ajtót hagyja nyitva, hogy ne keletkezzenek rossz szagok.

10 A berendezés kezelése hulladékként

A berendezés még sok értékes anyagot tartalmaz és a nem szétválogatott háztartási hulladéktól elkülönítetten kell kezelni. Az elhasznált berendezéseket hulladékként hozzáértő és szakszerű módon a helyi érvényes előírások és törvények szerint kezelje.



Az elszállításnál a kiszolgált berendezések hűtőkörét ne rongálja meg, hogy a benne lévő hűtőközeg (a rá vonatkozó adatokat lásd a típus táblán) és az olaj ne tudjon ellenőrizetlenül eltávozni.

- ▶ A berendezést tegye használhatatlanná.
- ▶ Húzza ki a hálózati csatlakozódugót.
- ▶ A csatlakozókábelt vágja el.



Liebherr-Hausgeräte Ochsenhausen GmbH

Memminger Straße 77-79

88416 Ochsenhausen

Deutschland

home.liebherr.com