



Οδηγίες συναρμολό-
γησης

Quality, Design and Innovation



home.liebherr.com/fridge-manuals



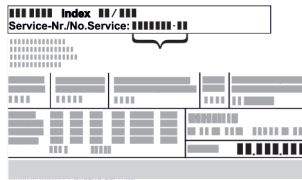



LIEBHERR

Περιεχόμενα

1	Γενικές υποδείξεις ασφαλείας.....	2
2	Προϋποθέσεις τοποθέτησης.....	3
2.1	Σημείο τοποθέτησης.....	3
2.2	Ηλεκτρική σύνδεση.....	3
3	Απαιτήσεις αερισμού.....	3
4	Μεταφορά συσκευής.....	3
5	Αποσυσκευασία της συσκευής.....	3
6	Τοποθέτηση αποστάτη τοίχου.....	4
7	Τοποθέτηση συσκευής.....	4
8	Ευθυγράμμιση συσκευής.....	4
9	Μετά την τοποθέτηση.....	4
10	Απορρίψτε τη συσκευασία.....	4
11	Αλλαγή φοράς ανοίγματος πόρτας.....	5
11.1	Αφαίρεση σούστας.....	5
11.2	Αποσύνδεση καλωδίου.....	7
11.3	Αλλαγή θέσης τηλεχειριζόμενης κλειδαριάς.....	7
11.4	Αφαίρεση πόρτας.....	8
11.5	Αλλαγή θέσης επάνω εξαρτημάτων έδρασης.....	9
11.6	Αλλαγή θέσης κάτω εξαρτημάτων έδρασης.....	10
11.7	Αλλαγή θέσης λαβής*.....	11
11.8	Τοποθέτηση πόρτας κάτω.....	12
11.9	Τοποθέτηση πόρτας επάνω.....	13
11.10	Σύνδεση καλωδίου.....	13
11.11	Ευθυγράμμιση πόρτας.....	14
11.12	Τοποθέτηση καλυμμάτων.....	14
11.13	Τοποθέτηση σούστας.....	14
12	Σύνδεση συσκευής.....	15




Ο κατασκευαστής εργάζεται συνεχώς για την ανάπτυξη και τη βελτίωση όλων των τύπων και των μοντέλων. Σας ευχαριστούμε επομένως για την κατανόησή σας, ότι διατηρούμε το δικαίωμα τροποποιήσεων στον σχεδιασμό, τον εξοπλισμό και την τεχνολογία των συσκευών.

Σύμβολο	Επεξήγηση
	<p>Διαβάστε τις οδηγίες</p> <p>Για να γνωρίσετε όλα τα πλεονεκτήματα της νέας συσκευής σας, διαβάστε προσεκτικά όλες τις υποδείξεις σε αυτές τις οδηγίες.</p>
	<p>Πρόσθετες πληροφορίες στο διαδίκτυο</p> <p>Στο διαδίκτυο θα βρείτε τις ψηφιακές οδηγίες με συμπληρωματικές πληροφορίες και σε άλλες γλώσσες μέσω του κώδικα QR στην μπροστινή σελίδα των οδηγιών ή εισάγοντας τον αριθμό σέρβις στη διεύθυνση home.liebherr.com/fridge-manuals.</p> <p>Τον αριθμό σέρβις θα τον βρείτε στην πινακίδα τύπου:</p>  <p>Fig. Ενδεικτική απεικόνιση</p>
	<p>Έλεγχος συσκευής</p> <p>Ελέγξτε όλα τα μέρη για ζημιές από τη μεταφορά. Σε περίπτωση παραπόνων απευθυνθείτε στον έμπορο ή στην εξυπηρέτηση πελατών.</p>

Σύμβολο	Επεξήγηση
	<p>Αποκλίσεις</p> <p>Οι οδηγίες ισχύουν για περισσότερα μοντέλα, ενδέχεται να υπάρχουν αποκλίσεις. Οι ενότητες που αφορούν μόνο συγκεκριμένες συσκευές επισημαίνονται με αστερίσκο (*).</p>
	<p>Οδηγίες ενεργειών και αποτελέσματα ενεργειών</p> <p>Οι οδηγίες ενεργειών επισημαίνονται με ένα ▷.</p> <p>Τα αποτελέσματα ενεργειών επισημαίνονται με ένα ▷.</p>
	<p>Βίντεο</p> <p>Βίντεο για τις συσκευές είναι διαθέσιμα στο κανάλι YouTube της Liebherr-Hausgeräte.</p>

1 Γενικές υποδείξεις ασφαλείας

- Φυλάξτε σχολαστικά αυτές τις οδηγίες συναρμολόγησης ώστε να μπορείτε ανά πάσα στιγμή να ανατρέχετε σε αυτές.
- Εάν παραχωρήσετε τη συσκευή σε άλλον, παραδώστε και τις οδηγίες συναρμολόγησης στον επόμενο ιδιοκτήτη της συσκευής.
- Για να χρησιμοποιείτε σωστά και με ασφάλεια τη συσκευή, διαβάστε πριν από την εγκατάσταση και τη χρήση σχολαστικά αυτές τις οδηγίες χρήσης. Ακολουθείτε πάντα τις οδηγίες, τις υποδείξεις ασφαλείας και τις υποδείξεις προειδοποίησης που περιέχουν. Είναι σημαντικές, για να μπορείτε να εγκαταστήσετε και να λειτουργείτε τη συσκευή με ασφάλεια και απρόσκοπτα.
- Διαβάστε πρώτα τις γενικές υποδείξεις ασφαλείας στις **οδηγίες χρήσης**, οι οποίες ανήκουν σε αυτές τις οδηγίες συναρμολόγησης, στο κεφάλαιο «Γενικές υποδείξεις ασφαλείας» και ακολουθήστε τις. Εάν δεν μπορείτε να βρείτε πλέον τις **οδηγίες χρήσης**, μπορείτε να κατεβάσετε τις **οδηγίες χρήσης** από το διαδίκτυο εισάγοντας τον αριθμό σέρβις στη διεύθυνση home.liebherr.com/fridge-manuals. Τον αριθμό σέρβις θα τον βρείτε στην πινακίδα τύπου:
- Προσέξτε τις υποδείξεις προειδοποίησης και τις υπόλοιπες ειδικές υποδείξεις στα άλλα κεφάλαια, όταν εγκαθιστάτε τη συσκευή:

	ΚΙΝΔΥΝΟΣ	επισημαίνει μια άμεσα επικίνδυνη κατάσταση, η οποία έχει ως συνέπεια το θάνατο ή σοβαρούς τραυματισμούς, εάν δεν αποτραπεί.
	ΠΡΟΕΙΔΟΠΟΙΗΣΗ	επισημαίνει μια επικίνδυνη κατάσταση, η οποία θα μπορούσε να έχει ως συνέπεια το θάνατο ή σοβαρούς τραυματισμούς, εάν δεν αποτραπεί.
	ΠΡΟΦΥΛΑΞΗ	επισημαίνει μια επικίνδυνη κατάσταση, η οποία θα μπορούσε να έχει ως συνέπεια το ελαφρούς ή μέτριους τραυματισμούς, εάν δεν αποτραπεί.
	ΠΡΟΣΟΧΗ	επισημαίνει μια επικίνδυνη κατάσταση, η οποία θα μπορούσε να έχει ως συνέπεια υλικές ζημιές, εάν δεν αποτραπεί.
	Υπόδειξη	επισημαίνει χρήσιμες υποδείξεις και συμβουλές.

- Το δάπεδο στη θέση της συσκευής πρέπει να είναι οριζόντιο και επίπεδο.
- Το σημείο τοποθέτησης πρέπει να αντέχει το βάρος της συσκευής συμπερ. του μέγιστου φορτίου.
- Δεν επιτρέπεται η χρήση σε περιοχές με κίνδυνο έκρηξης.

2.2 Ηλεκτρική σύνδεση



ΠΡΟΕΙΔΟΠΟΙΗΣΗ

Κίνδυνος πυρκαγιάς από ακατάλληλη τοποθέτηση!

- ▶ Βεβαιωθείτε ότι δεν έχει παγιδευτεί κάποιο καλώδιο τροφοδοσίας κάτω από τη συσκευή όταν τοποθετείτε τη συσκευή.
- ▶ Τοποθετήστε τη συσκευή έτσι ώστε να μην ακουμπάει κάποιο φιν ή καλώδιο τροφοδοσίας.
- ▶ Μην συνδέετε συσκευές σε πρίζες στην περιοχή της πλάτης της συσκευής.
- ▶ **Δεν** επιτρέπεται η τοποθέτηση και η λειτουργία πολύπριζων/κλεμών καθώς και άλλων ηλεκτρονικών συσκευών (όπως π.χ. μετασχηματιστές αλογόνου) στην πλάτη των συσκευών.

2 Προϋποθέσεις τοποθέτησης



ΠΡΟΕΙΔΟΠΟΙΗΣΗ

Κίνδυνος πυρκαγιάς λόγω υγρασίας!

Εάν βραχούν τα εξαρτήματα, από τα οποία διέρχεται ηλεκτρικό ρεύμα, ή το καλώδιο σύνδεσης στο ηλεκτρικό δίκτυο, μπορεί να προκληθεί βραχυκύκλωμα.

- ▶ Η συσκευή έχει σχεδιαστεί για χρήση σε κλειστούς χώρους. Μη χρησιμοποιείτε τη συσκευή σε ανοιχτούς χώρους ή σε σημεία με υγρασία και περιοχές που εκτινάσσονται σταγονίδια νερού.

2.1 Σημείο τοποθέτησης



ΠΡΟΕΙΔΟΠΟΙΗΣΗ

Εξερχόμενο ψυκτικό και λάδι!

Πυρκαγιά. Το περιεχόμενο ψυκτικό είναι φιλικό προς το περιβάλλον, αλλά εύφλεκτο. Το περιεχόμενο λάδι είναι επίσης εύφλεκτο. Το ψυκτικό και το λάδι που έχει διαφύγει ενδέχεται να αναφλεγεί σε ανάλογα υψηλή συγκέντρωση και σε επαφή με μια εξωτερική πηγή θερμότητας.

- ▶ Μην προκαλείτε ζημιές στις σωληνώσεις του κυκλώματος ψυκτικού και του συμπιεστή.

- Μην τοποθετείτε τη συσκευή σε θέση με άμεση επίδραση ηλιακής ακτινοβολίας ή δίπλα σε κουζίνα, θερμαντικό σώμα ή άλλη παρόμοια συσκευή.
- Η ιδανική περιοχή τοποθέτησης είναι ένας χώρος ξηρός και καλά αεριζόμενος.
- Όταν η συσκευή τοποθετείται σε περιβάλλον με πολύ υγρασία, μπορεί να δημιουργηθεί συμπύκνωση νερού στην εξωτερική πλευρά της συσκευής. Προσέχετε να εξασφαλίζεται πάντα καλός αερισμός και εξαερισμός στο σημείο τοποθέτησης της συσκευής.
- Όσο περισσότερο ψυκτικό υπάρχει στη συσκευή, τόσο μεγαλύτερος πρέπει να είναι ο χώρος στον οποίο βρίσκεται η συσκευή. Σε πολύ μικρούς χώρους μπορεί να σχηματιστεί σε περίπτωση διαρροής εύφλεκτο μείγμα αερίου-αέρα. Ανά 8 g ψυκτικό πρέπει ο χώρος τοποθέτησης να είναι τουλάχιστον 1 m³. Στοιχεία για το περιεχόμενο ψυκτικό υπάρχουν στην πινακίδα τύπου στο εσωτερικό της συσκευής.

3 Απαιτήσεις αερισμού

ΠΡΟΣΟΧΗ

Κίνδυνος πρόκλησης ζημιών από υπερθέρμανση λόγω ανεπαρκούς αερισμού!

- ▶ Όταν ο αερισμός είναι ανεπαρκής μπορεί να αποσπεί ζημιές ο συμπιεστής.
- ▶ Εξασφαλίζεται επαρκή αερισμό.
- ▶ Λαμβάνετε υπόψη τις απαιτήσεις αερισμού.

Εάν η συσκευή ενσωματωθεί στα ντουλάπια κουζίνας, τηρήστε οπωσδήποτε τις ακόλουθες απαιτήσεις αερισμού:

- Οι ραβδώσεις απόστασης στην πίσω πλευρά της συσκευής χρησιμοποιούν στον επαρκή αερισμό. Στην τερματική θέση αυτές δεν πρέπει να βρίσκονται σε εσοχές ή διαβάσεις.
- Κατά κανόνα ισχύει: όσο μεγαλύτερη είναι η διατομή αερισμού, τόσο πιο οικονομικά λειτουργεί η συσκευή.

4 Μεταφορά συσκευής



ΠΡΟΕΙΔΟΠΟΙΗΣΗ

Κίνδυνος τραυματισμού λόγω υαλοθραυσμάτων!*

Κατά τη μεταφορά σε υψόμετρο άνω των 1500 m μπορούν να θρυμματιστούν τα γυάλινα ράφια της πόρτας. Τα θραύσματα είναι αιχμηρά και μπορεί να προκαλέσουν σοβαρούς τραυματισμούς.

- ▶ Λάβετε κατάλληλα προστατευτικά μέτρα.

Προσέχετε κατά τη μεταφορά των συσκευών:

- ▶ Μεταφέρετε τη συσκευή όρθια.
- ▶ Μεταφέρετε τη συσκευή με δύο άτομα.

Στην πρώτη θέση σε λειτουργία:

- ▶ Μεταφέρετε τη συσκευή μέσα στη συσκευασία.

Σε περίπτωση μεταφοράς της συσκευής μετά την πρώτη θέση σε λειτουργία (π.χ. μετακόμιση ή καθαρισμός):

- ▶ Αδειάστε τη συσκευή.
- ▶ Ασφαλίστε την πόρτα από ακούσιο άνοιγμα.

5 Αποσυσκευασία της συσκευής

Σε περίπτωση βλάβης της συσκευής επικοινωνήστε επειγόντως - πριν τη σύνδεση - με τον προμηθευτή.

Τοποθέτηση αποστάτη τοίχου

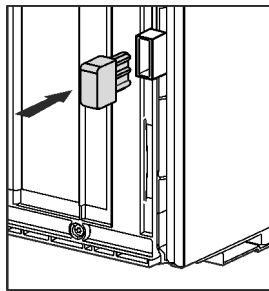
- ▶ Ελέγξτε τη συσκευή και τη συσκευασία για ζημιές κατά τη μεταφορά. Απευθυνθείτε άμεσα στον προμηθευτή αν υποψιάζεστε οποιεσδήποτε ζημιές.
- ▶ Αφαιρέστε όλα τα υλικά από την πίσω πλευρά ή τα πλευρικά τοιχώματα της συσκευής, τα οποία μπορούν να εμποδίζουν τη σωστή τοποθέτηση ή/και τον αερισμό και τον εξαερισμό.
- ▶ Αφαιρέστε όλες τις προστατευτικές μεμβράνες από τη συσκευή. Μην χρησιμοποιείτε μυτερά ή αιχμηρά αντικείμενα!

6 Τοποθέτηση αποστάτη τοίχου

Με αποστάτες τοίχου, η συσκευή σας επιτυγχάνει τη δηλωμένη κατανάλωση ενέργειας και δεν σχηματίζονται υδρατμοί σε περίπτωση υψηλής ατμοσφαιρικής υγρασίας. Η συσκευή λειτουργεί πλήρως χωρίς τη χρήση των αποστατών τοίχου, έχει όμως ελαφρώς αυξημένη κατανάλωση ενέργειας.

Με τοποθετημένους τους αποστάτες τοίχου, το βάθος της συσκευής αυξάνεται κατά περίπου 15 mm.

- ▶ Συσκευή με αποστάτες τοίχου: Τοποθετήστε τους αποστάτες τοίχου στην πίσω πλευρά της συσκευής αριστερά και δεξιά κάτω.



7 Τοποθέτηση συσκευής



ΠΡΟΦΥΛΑΞΗ

Κίνδυνος τραυματισμού από βαριά συσκευή!

- ▶ Μεταφέρετε τη συσκευή με δύο άτομα στη θέση τοποθέτησής της.



ΠΡΟΦΥΛΑΞΗ

Κίνδυνος τραυματισμού και πρόκλησης ζημιάς!*

Η πόρτα μπορεί να χτυπήσει στον τοίχο και έτσι να υποστεί ζημιά. Σε γυάλινες πόρτες, από το σπασμένο γυαλί μπορεί να προκληθούν τραυματισμοί!

- ▶ Προστατεύετε την πόρτα από χτύπημα στον τοίχο. Τοποθετήστε στον τοίχο στο πόρτας, π.χ. από τσόχα.
- ▶ Μπορείτε να παραγγείλετε εκ των υστέρων έναν περιστρεφόμενο ανοίγματος της πόρτας στις 90° από το τμήμα εξυπηρέτησης πελατών.



ΠΡΟΕΙΔΟΠΟΙΗΣΗ

Κίνδυνος τραυματισμού και πρόκλησης ζημιάς από ασταθή συσκευή!

Η συσκευή μπορεί να ανατραπεί.

- ▶ Στερεώστε τη συσκευή σύμφωνα με τις οδηγίες.



ΠΡΟΕΙΔΟΠΟΙΗΣΗ

Κίνδυνος πυρκαγιάς και ζημιών!

- ▶ Μην τοποθετείτε επάνω στη συσκευή άλλες συσκευές που εκπέμπουν θερμότητα, π.χ. φούρνο μικροκυμάτων, τοστιέρα, κλπ.!

Βεβαιωθείτε ότι πληρούνται οι ακόλουθες προϋποθέσεις:

- ❑ Μετακινείτε τη συσκευή αποκλειστικά και μόνο όταν είναι άδεια.
- ❑ Τοποθετείτε τη συσκευή αποκλειστικά και μόνο με βοήθεια.

8 Ευθυγράμμιση συσκευής



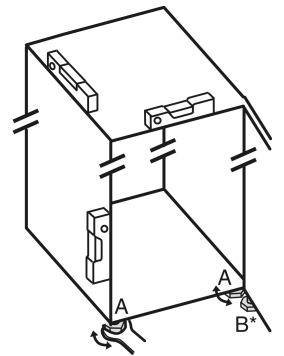
ΠΡΟΦΥΛΑΞΗ

Κίνδυνος τραυματισμού και ζημιάς από ανατροπή και πτώση της πόρτας της συσκευής!

Εάν το πρόσθετο ρυθμιζόμενο πόδι στο κάτω στήριγμα δεν ακουμπάει σωστά στο δάπεδο, ενδέχεται να πέσει η πόρτα ή να ανατραπεί η συσκευή. Αυτό μπορεί να προκαλέσει υλικές ζημιές και τραυματισμούς.

- ▶ Ξεβιδώστε το πρόσθετο ρυθμιζόμενο πόδι στο στήριγμα μέχρι να ακουμπήσει στο δάπεδο.
- ▶ Στη συνέχεια περιστρέψτε άλλες 90°.

- ▶ Χρησιμοποιήστε το παρεχόμενο κλειδί και ένα αλφάδι για να ευθυγραμμίσετε τη συσκευή σε σταθερή και οριζόντια θέση μέσω των ρυθμιζόμενων ποδιών (A).
- ▶ Στη συνέχεια στηρίξτε την πόρτα: Ξεβιδώστε το ρυθμιζόμενο πόδι από το στήριγμα εδράνου (B), μέχρι να ακουμπήσει στο δάπεδο, έπειτα στρέψτε το ακόμα 90°.



9 Μετά την τοποθέτηση

- ▶ Αφαιρέστε τις προστατευτικές μεμβράνες από την εξωτερική πλευρά του περιβλήματος.
- ▶ Αφαιρέστε τις προστατευτικές μεμβράνες από τις διακοσμητικές ράβδους.
- ▶ Αφαιρέστε τις προστατευτικές μεμβράνες από τις διακοσμητικές ράβδους κι το μπροστινό μέρος των συρταριών.
- ▶ Αφαιρέστε τις προστατευτικές μεμβράνες από την ανοξείδωτη πίσω πλευρά.
- ▶ Αφαιρέστε όλες τις ασφάλειες μεταφοράς.
- ▶ Καθαρίστε τη συσκευή. (βλέπε οδηγίες χρήσης)
- ▶ Σημειώστε τον τύπο (μοντέλο, αριθμός), την ονομασία της συσκευής, τον αριθμό συσκευής/αριθμό σειράς, την ημερομηνία αγοράς και τη διεύθυνση του καταστήματος πώλησης.

10 Απορρίψτε τη συσκευασία



ΠΡΟΕΙΔΟΠΟΙΗΣΗ

Κίνδυνος ασφυξίας από το υλικό συσκευασίας και τις μεμβράνες!

- ▶ Μην αφήνετε τα παιδιά να παίζουν με τα υλικά συσκευασίας.

Η συσκευασία είναι κατασκευασμένη από ανακυκλώσιμα υλικά:

- Κυματοειδές χαρτόνι/χαρτόνι
- Τμήματα από αφρώδες πολυστυρένιο
- Μεμβράνες και σακούλες από πολυαιθυλένιο

- Ιμάντες κιβωτίων από πολυπροπυλένιο
- καρφωτό ξύλινο πλαίσιο με ροδέλα από πολυαιθυλένιο*
- ▶ Μεταφέρετε το υλικό συσκευασίας σε ένα επίσημο σημείο συλλογής.

11 Αλλαγή φοράς ανοίγματος πόρτας

Εργαλείο

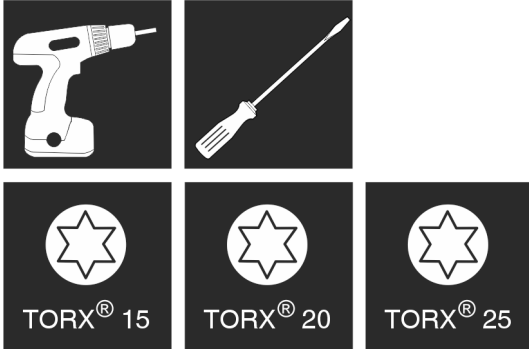


Fig. 1



ΠΡΟΕΙΔΟΠΟΙΗΣΗ

Κίνδυνος τραυματισμού από πτώση της πόρτας!
Εάν τα εξαρτήματα έδρασης δεν έχουν βιδωθεί αρκετά σφιχτά, η πόρτα μπορεί να πέσει. Αυτό μπορεί να προκαλέσει σοβαρούς τραυματισμούς. Ενδέχεται εκτός αυτού να μην κλείνει η πόρτα, με αποτέλεσμα να μην ψύχει σωστά η συσκευή.

- ▶ Βιδώστε τα στηρίγματα/τους πείρους καλά με 4 Nm.
- ▶ Ελέγξτε και ενδεχομένως σφίξτε ξανά όλες τις βίδες.

ΠΡΟΣΟΧΗ

Εξαρτήματα από τα οποία διέρχεται ρεύμα!
Ζημιά ηλεκτρικών εξαρτημάτων.

- ▶ Αποσυνδέστε το φις τροφοδοσίας, πριν εκτελέσετε την αλλαγή φοράς ανοίγματος πόρτας.

Για συσκευές **με σούστα** ισχύουν οι ενότητες:

- Για συσκευές **με** σούστα
- Για όλες τις συσκευές

ΠΡΟΣΟΧΗ

Κίνδυνος πρόκλησης ζημιών σε συσκευές Side-by-Side λόγω συμπύκνωσης νερού!*

Ορισμένες συσκευές μπορούν να διαμορφωθούν ως συνδυασμοί Side-by-Side (δύο συσκευές ή μια δίπλα στην άλλη).

Εάν η συσκευή σας είναι **συσκευή Side-by-Side (SBS)**:

- ▶ τοποθετήστε το συνδυασμό SBS σύμφωνα με το ένθετο φυλλάδιο.

Όταν η **διάταξη των συσκευών είναι προκαθορισμένη**:

- ▶ μην αλλάζετε τη φορά ανοίγματος της πόρτας.

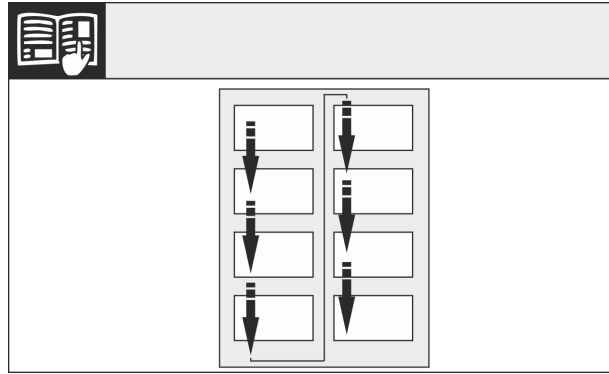


Fig. 2

Ακολουθήστε τη σειρά που δείχνουν τα βέλη.

11.1 Αφαίρεση σούστας

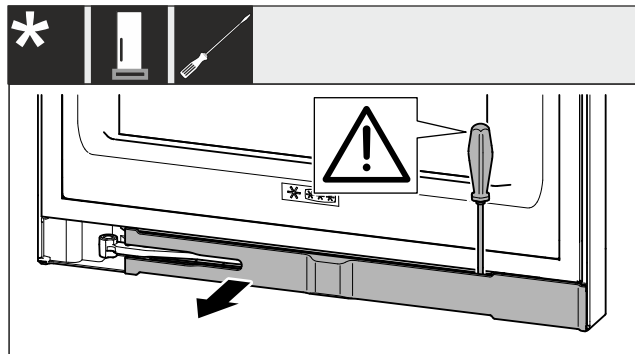


Fig. 3

- ▶ Ανοίξτε την πόρτα.

ΠΡΟΣΟΧΗ

Κίνδυνος ζημιάς!
Εάν υποστεί ζημιά το λάστιχο της πόρτας, ενδέχεται να μην κλείνει σωστά η πόρτα και να μην επαρκεί η ψύξη.

- ▶ Μην προκαλείτε με το κατσαβίδι ζημιές στο λάστιχο της πόρτας!

- ▶ Ξεκουμπώστε το διακοσμητικό κάλυμμα με ίσιο κατσαβίδι και παραμερίστε το προς το πλάι Fig. 3 D).

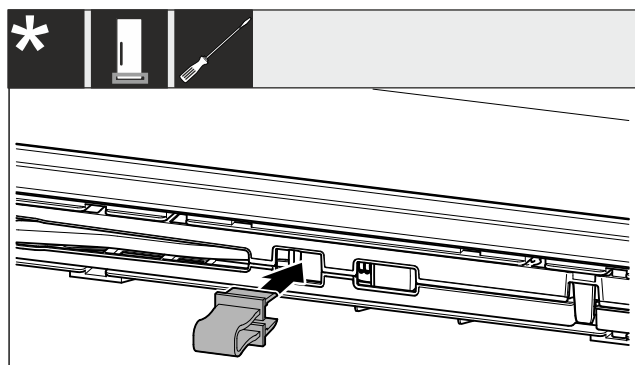


Fig. 4



ΠΡΟΦΥΛΑΞΗ

Κίνδυνος σύνθλιψης από το κλείσιμο της άρθρωσης!

- ▶ Κουμπώστε την ασφάλεια.
- ▶ Κουμπώστε την ασφάλεια στο άνοιγμα Fig. 4 D).

Αλλαγή φοράς ανοίγματος πόρτας

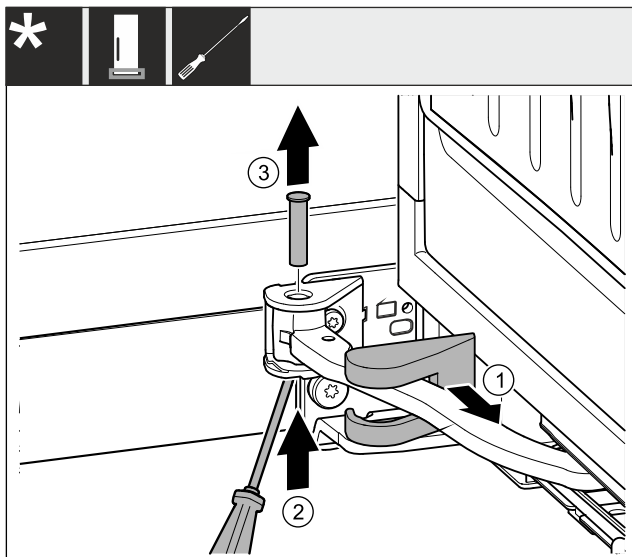


Fig. 5

- ▶ Τραβήξτε έξω το κάλυμμα του στηρίγματος και ωθήστε το κατά μήκος της άρθρωσης. Fig. 5 (1)
- ▶ Ανασηκώστε από κάτω τον πείρο με το δάκτυλο ή με κατσαβίδι. Fig. 5 (2)
- ▶ Περάστε το κατσαβίδι κάτω από την κεφαλή του πείρου και τραβήξτε τον έξω. Fig. 5 (3)

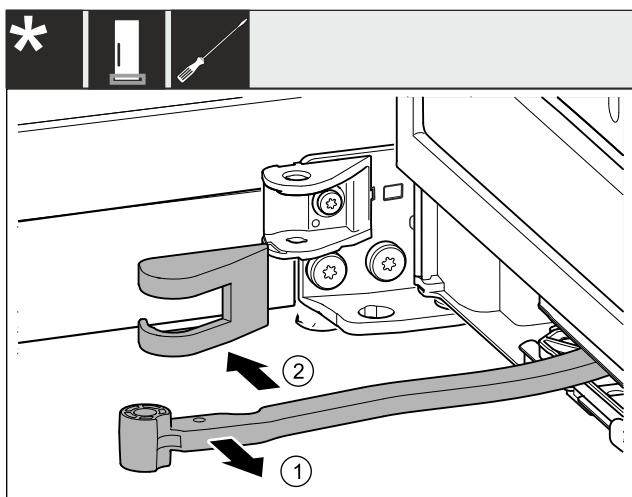


Fig. 6

- ▶ Περιστρέψτε την άρθρωση προς την πόρτα. Fig. 6 (1)
- ▶ Αφαιρέστε το κάλυμμα του στηρίγματος. Fig. 6 (2)

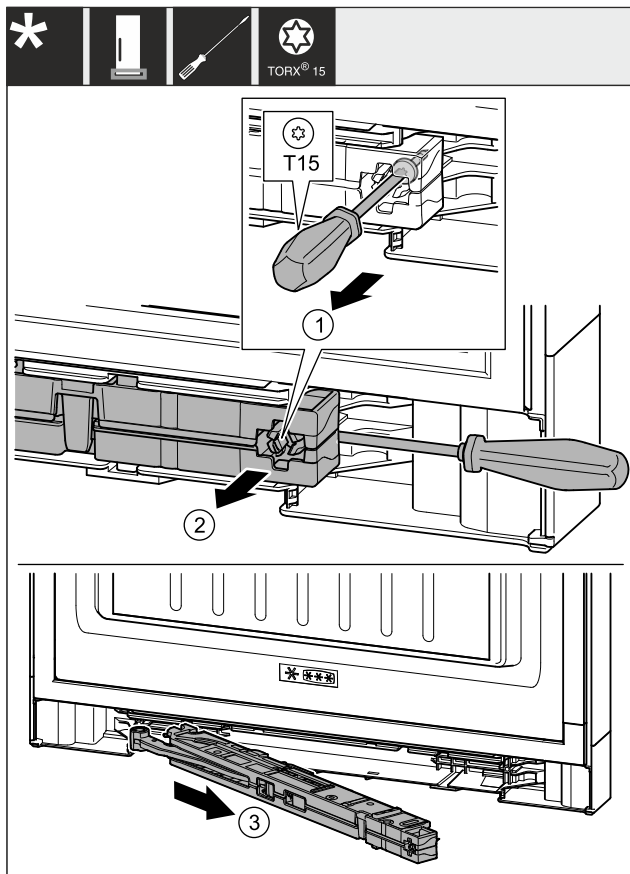


Fig. 7

- ▶ Λασκάρετε τη βίδα από τη σουστά με κατσαβίδι T15 περ. 14 mm. Fig. 7 (1)
- ▶ Περάστε το κατσαβίδι από την πλευρά της λαβής πίσω από τη σουστά. Περιστρέψτε τη μονάδα προς τα εμπρός. Fig. 7 (2)
- ▶ Τραβήξτε έξω τη μονάδα. Fig. 7 (3)
- ▶ Παραμερίστε στην άκρη τη σουστά.

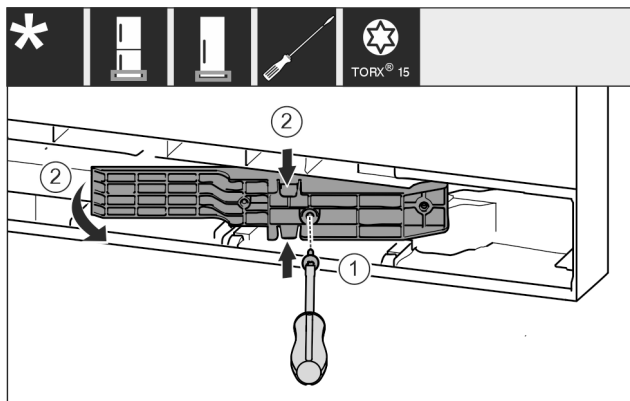


Fig. 8 *

- ▶ Λύστε τις βίδες με κατσαβίδι T15. Fig. 8 (1)*
- ▶ Τραβήξτε έξω τον αντάπτορα. Fig. 8 (2)*

11.2 Αποσύνδεση καλωδίου

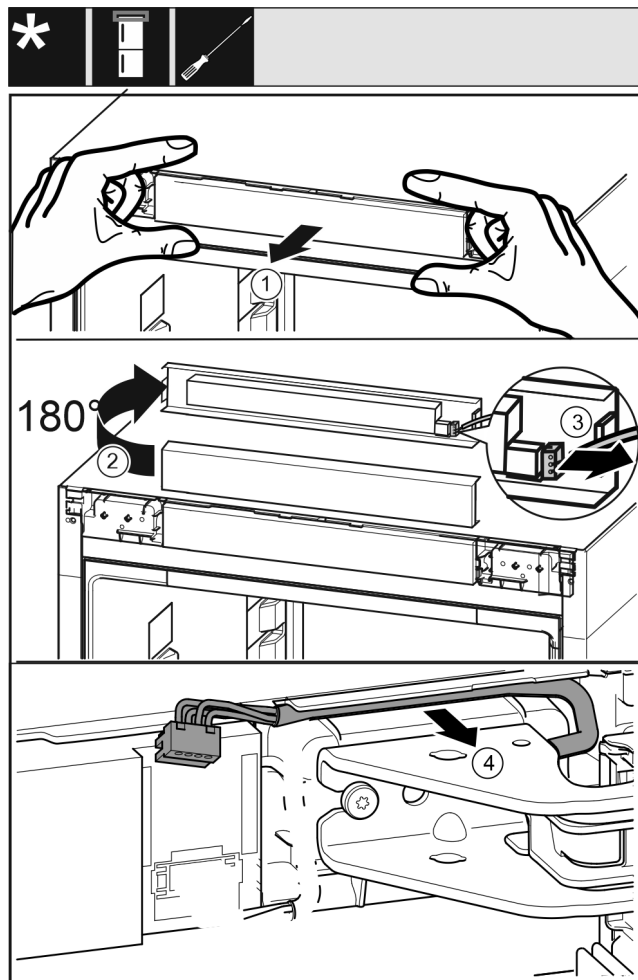


Fig. 9

- ▶ Λύστε την πρόσοψη χειρισμού της συσκευής προσεκτικά προς τα εμπρός. Fig. 9 (1)
- ▶ Περιστρέψτε την πρόσοψη χειρισμού προς τα επάνω κατά 180°. Fig. 9 (2)
- ▶ Πιέστε την προεξοχή ασφάλισης προς τα πίσω και τραβήξτε προσεκτικά έξω το φισ. Fig. 9 (3)
- ▶ Απελευθερώστε το καλώδιο πάνω από το στήριγμα προσεκτικά από τον οδηγό. Fig. 9 (4)

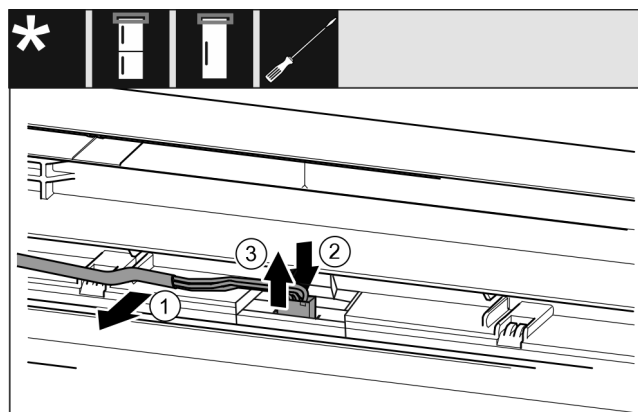


Fig. 10

- ▶ Απελευθερώστε το γκρι καλώδιο προσεκτικά από τον οδηγό στην πόρτα. Fig. 10 (1)
- ▶ Πιέστε το αυτάκι πίσω από το φισ προς τα πίσω. Fig. 10 (2)
- ▶ Αφαιρέστε το φισ τραβώντας το προσεκτικά προς τα επάνω. Fig. 10 (3)

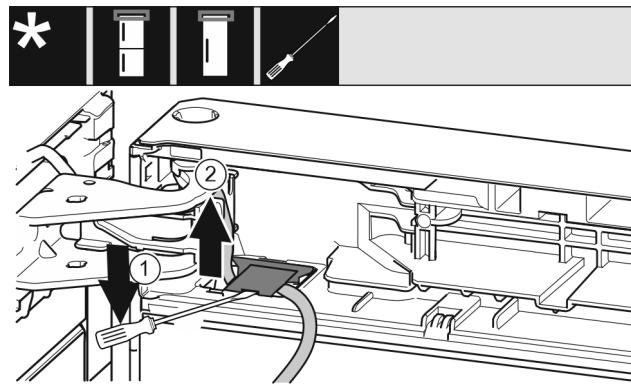


Fig. 11

- ▶ Με το ίσιο καταβίδι ανασηκώστε το κάλυμμα και τραβήξτε το έξω. Fig. 11 (1)
- ▶ Τραβήξτε έξω το καλώδιο. Fig. 11 (2)

11.3 Αλλαγή θέσης τηλεχειριζόμενης κλειδαριάς

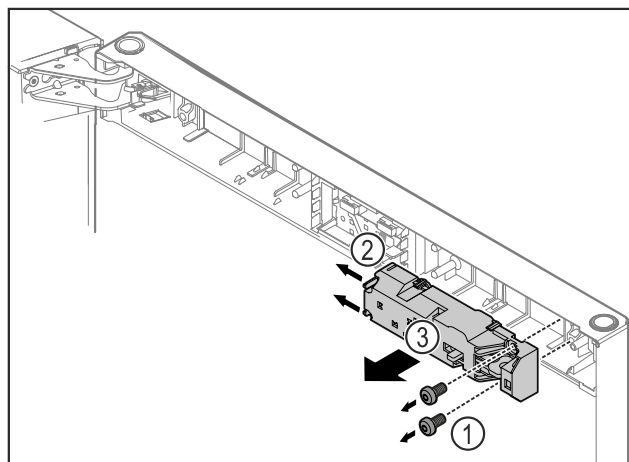


Fig. 12

- ▶ Αφαιρέστε τις βίδες Fig. 12 (1).
- ▶ Πιέστε τις προεξοχές ασφάλισης Fig. 12 (2) προς το πλάι και αφαιρέστε την τηλεχειριζόμενη κλειδαριά Fig. 12 (3).

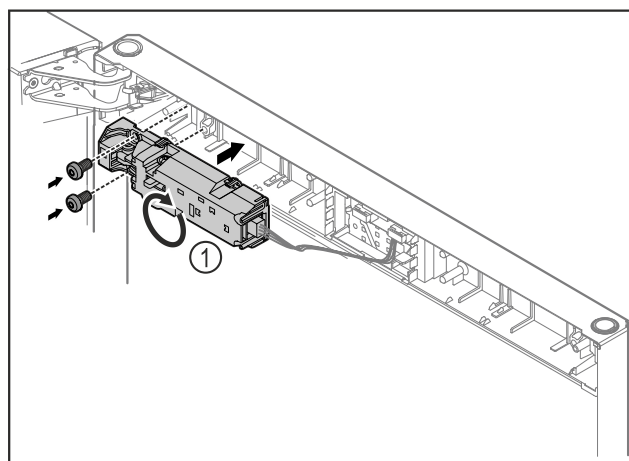


Fig. 13

- ▶ Περιστρέψτε την τηλεχειριζόμενη κλειδαριά Fig. 13 (1) 180° και στερεώστε τη στην απέναντι πλευρά.

Αλλαγή φοράς ανοίγματος πόρτας

11.4 Αφαίρεση πόρτας

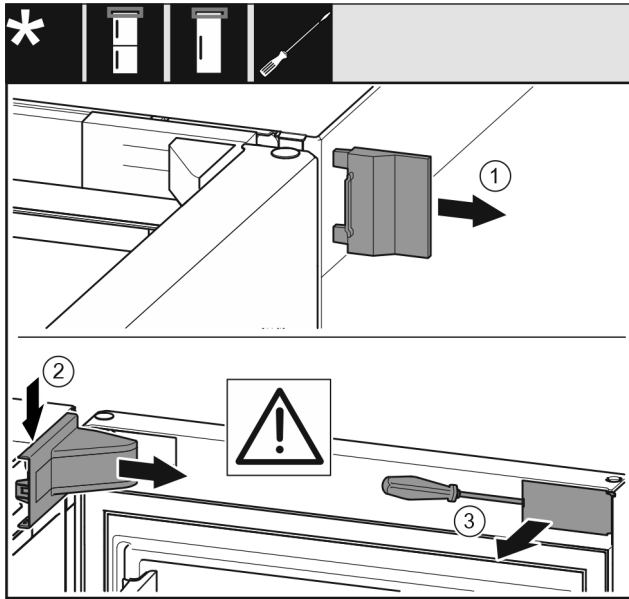


Fig. 14

- ▶ Ανοίξτε την πόρτα.

ΠΡΟΣΟΧΗ

Κίνδυνος ζημιάς!

Εάν υποστεί ζημιά το λάστιχο της πόρτας, ενδέχεται να μην κλείνει σωστά η πόρτα και να μην επαρκεί η ψύξη.

- ▶ Μην προκαλείτε με το κατσαβίδι ζημιές στο λάστιχο της πόρτας!

- ▶ Αφαιρέστε το εξωτερικό κάλυμμα. Fig. 14 (1)
- ▶ Ξεκουμπώστε και λύστε το κάλυμμα του στηρίγματος. Αφαιρέστε το κάλυμμα του στηρίγματος. Fig. 14 (2)
- ▶ Ξεκουμπώστε το διακοσμητικό κάλυμμα με ίσιο κατσαβίδι και παραμερίστε το προς το πλάι. Fig. 14 (3)

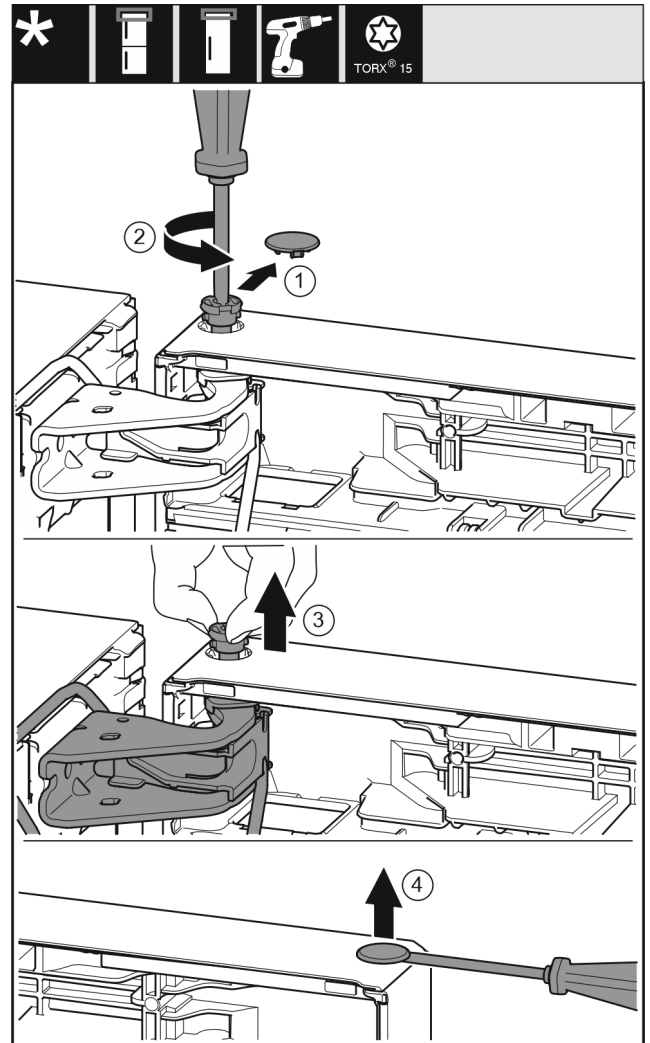


Fig. 15



ΠΡΟΦΥΛΑΞΗ

Υπάρχει κίνδυνος τραυματισμού εν η πόρτα γείρει προς τα έξω!

- ▶ Στερεώστε καλά την πόρτα.
- ▶ Τοποθετήστε προσεκτικά την πόρτα.
- ▶ Ανασηκώστε και παραμερίστε στην άκρη την πόρτα.

11.5 Αλλαγή θέσης επάνω εξαρτημάτων έδρασης

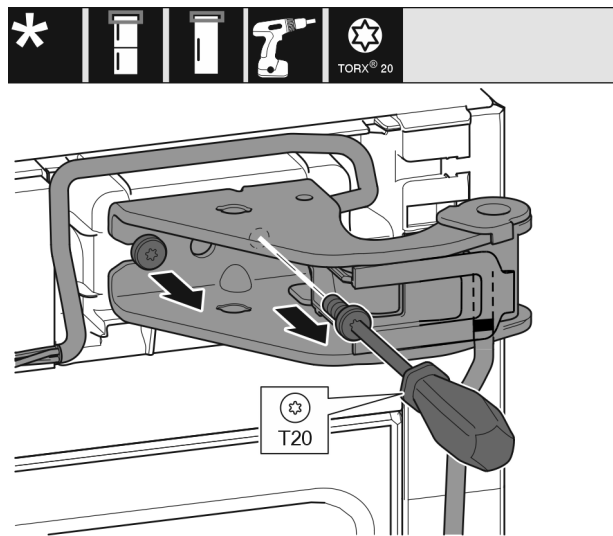


Fig. 16

- ▶ Με κατσαβίδι T20 ξεβιδώστε τις δύο βίδες.
- ▶ Ανασηκώστε και αφαιρέστε το στήριγμα και το καλώδιο.

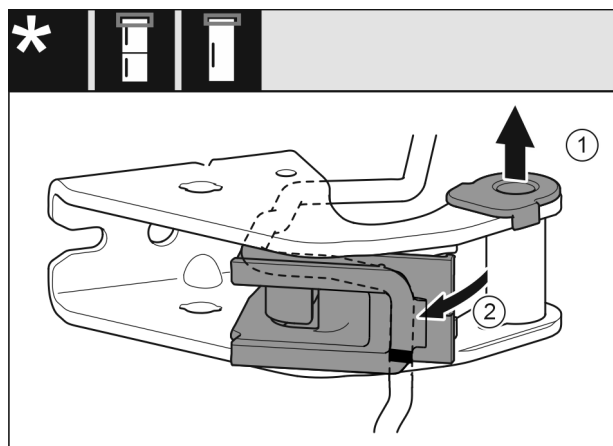


Fig. 17

- ▶ Τραβήξτε το κουζινέτο από τον οδηγό. Fig. 17 (1)
- ▶ Ανοίξτε το στήριγμα καλωδίων. Fig. 17 (2)

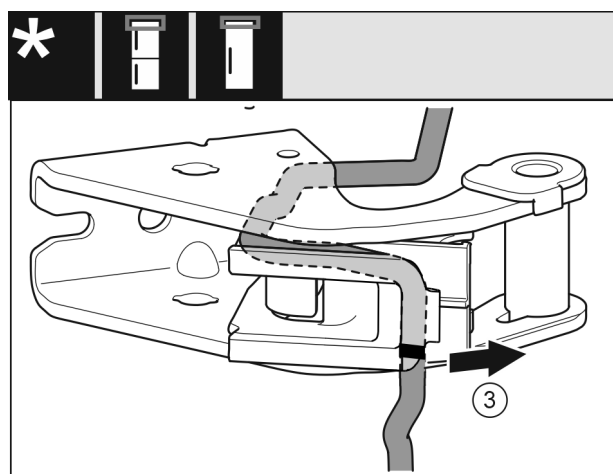


Fig. 18

- ▶ Αφαιρέστε το καλώδιο με το στήριγμα καλωδίων από το στήριγμα. Fig. 18 (3)

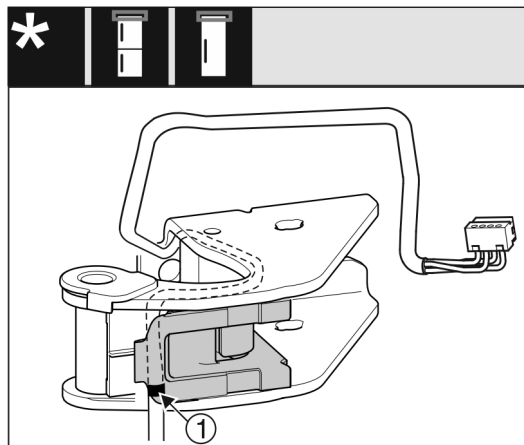


Fig. 19

- ▶ Τοποθετήστε το καλώδιο αντίστροφα στην επάνω υποδοχή του στηρίγματος καλωδίου.
- ▶ Το μεσαίο σημάδι πρέπει να βρίσκεται στην ακμή του στηρίγματος καλωδίων Fig. 19 (1).
- ▶ Κλείστε το στήριγμα καλωδίων.

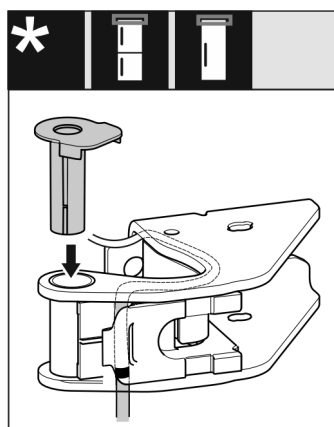


Fig. 20

- ▶ Τοποθετήστε το στήριγμα στην άλλη πλευρά και κουμπώστε το.

ΠΡΟΣΟΧΗ

Κίνδυνος σύνθλιψης καλωδίων

- ▶ Κατά την τοποθέτηση των καλωδίων προσέξτε τα σημάδια. Το άκρο του καλωδίου με τη διπλή σήμανση πρέπει να τοποθετείται στο τελικό κομμάτι της πόρτας.

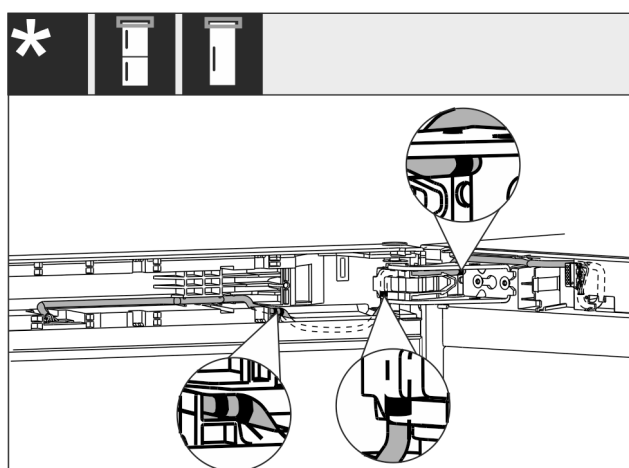


Fig. 21

- ▶ Μετά την αλλαγή πρέπει η πορεία του καλωδίου να είναι όπως στην εικόνα.

Αλλαγή φοράς ανοίγματος πόρτας

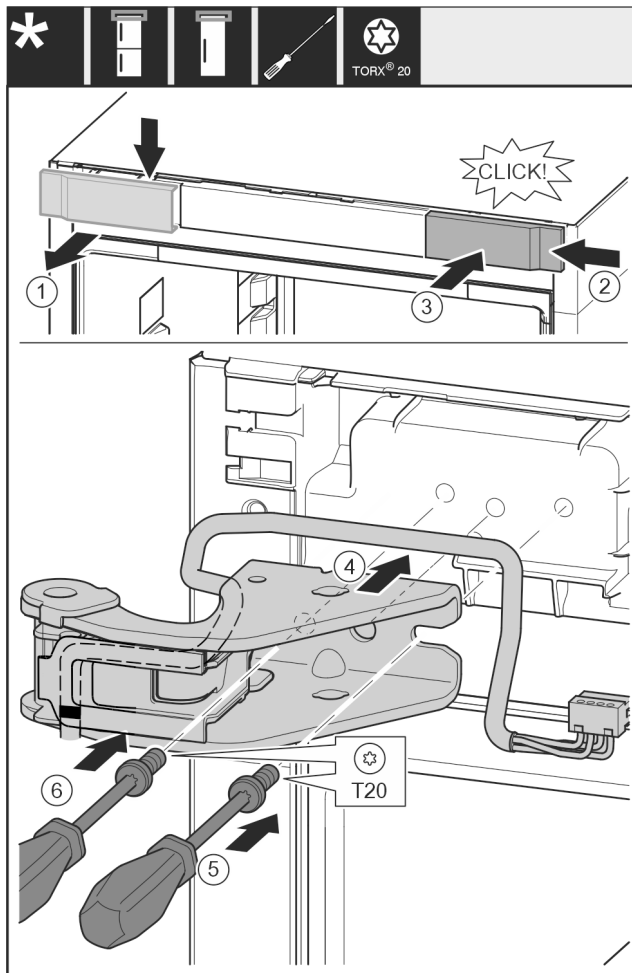


Fig. 22

- ▶ Αφαιρέστε το κάλυμμα από επάνω προς τα εμπρός. Fig. 22 (1)
- ▶ Αναρτήστε το κάλυμμα υπό γωνία 180° στην άλλη πλευρά από δεξιά. Fig. 22 (2)
- ▶ Κουμπώστε το κάλυμμα. Fig. 22 (3)
- ▶ Τοποθετήστε το επάνω στήριγμα. Fig. 22 (4)
- ▶ Τοποθετήστε τη βίδα με κατσαβίδι T20 και σφίξτε τη. Fig. 22 (5)
- ▶ Τοποθετήστε τη βίδα με κατσαβίδι T20 και σφίξτε τη. Fig. 22 (6)

11.6 Αλλαγή θέσης κάτω εξαρτημάτων έδρασης

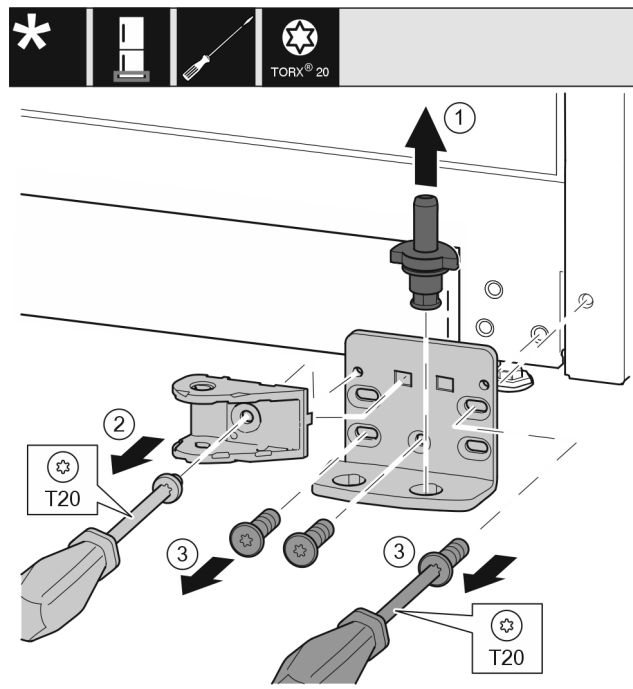


Fig. 23

- ▶ Τραβήξτε έξω ολόκληρο τον πείρο προς τα επάνω. Fig. 23 (1)
- ▶ Ξεβιδώστε τη βίδα με κατσαβίδι T20 και αφαιρέστε τη σύνδεση της σούστας. Fig. 23 (2)
- ▶ Ξεβιδώστε τις βίδες με κατσαβίδι T20 και αφαιρέστε το στήριγμα. Fig. 23 (3)

Για όλες τις συσκευές:

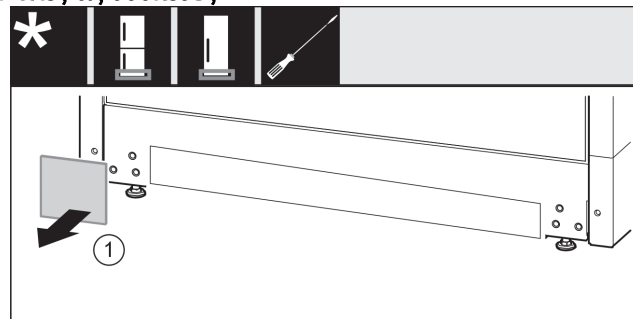


Fig. 24

- ▶ Αφαιρέστε το κάλυμμα. Fig. 24 (1)

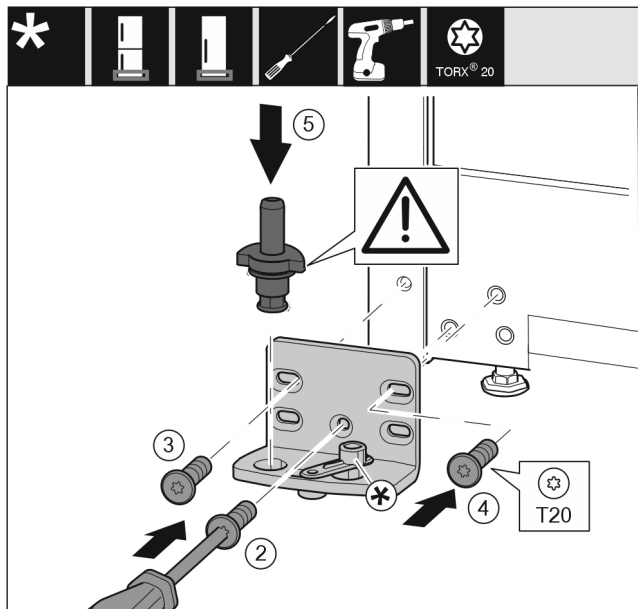


Fig. 25

- ▶ Εφαρμόστε το στήριγμα στην άλλη πλευρά και βιδώστε το με τη βοήθεια ενός κατσαβιδιού T20. Αρχίστε με τη βίδα 2 κάτω στο κέντρο. Fig. 25 (2)
- ▶ Σφίξτε τη βίδα 3 και 4. Fig. 25 (3,4)
- ▶ Τοποθετήστε ολόκληρο τον πείρο. Βεβαιωθείτε ότι το έκκεντρο ασφάλισης είναι στραμμένο προς τα πίσω. Fig. 25 (5)

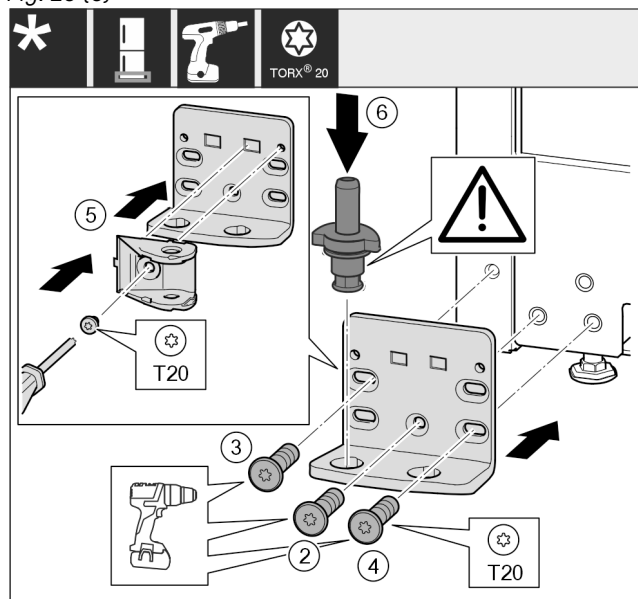


Fig. 26

- ▶ Εφαρμόστε το στήριγμα στην άλλη πλευρά και βιδώστε το με τη βοήθεια ενός κατσαβιδιού T20. Αρχίστε με τη βίδα 2 κάτω στο κέντρο. Fig. 26 (2)
- ▶ Σφίξτε τη βίδα 3 και 4. Fig. 26 (3,4)
- ▶ Περιστρέψτε τη σύνδεση της σουστάς κατά 180°. Βιδώστε στην άλλη πλευρά του στηρίγματος με κατσαβίδι T20. Fig. 26 (5)
- ▶ Τοποθετήστε ολόκληρο τον πείρο. Βεβαιωθείτε ότι το έκκεντρο ασφάλισης είναι στραμμένο προς τα πίσω. Fig. 26 (6)

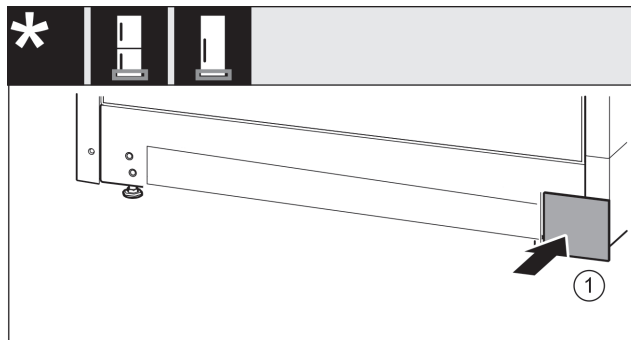


Fig. 27

- ▶ Τοποθετήστε ξανά το κάλυμμα στην άλλη πλευρά. Fig. 27 (1)

11.7 Αλλαγή θέσης λαβής*

Για όλες τις συσκευές:

Αλλαγή φοράς ανοίγματος πόρτας

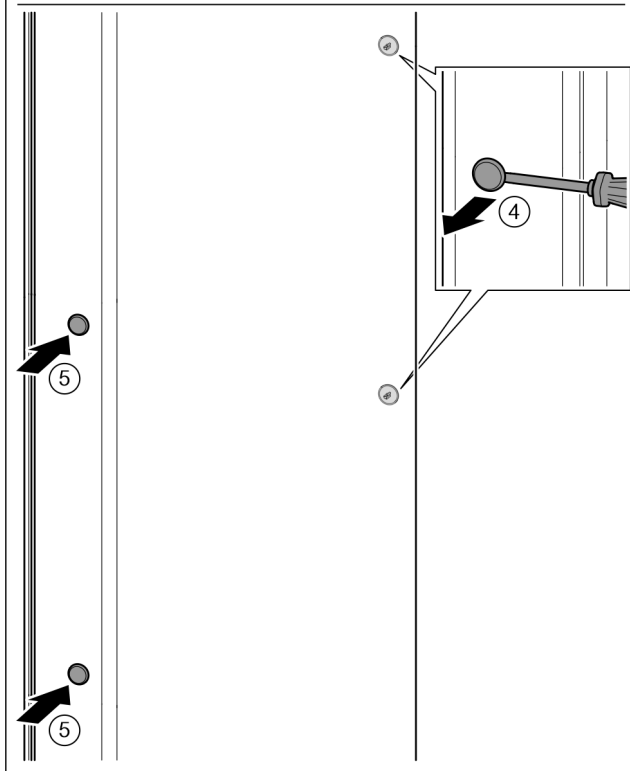
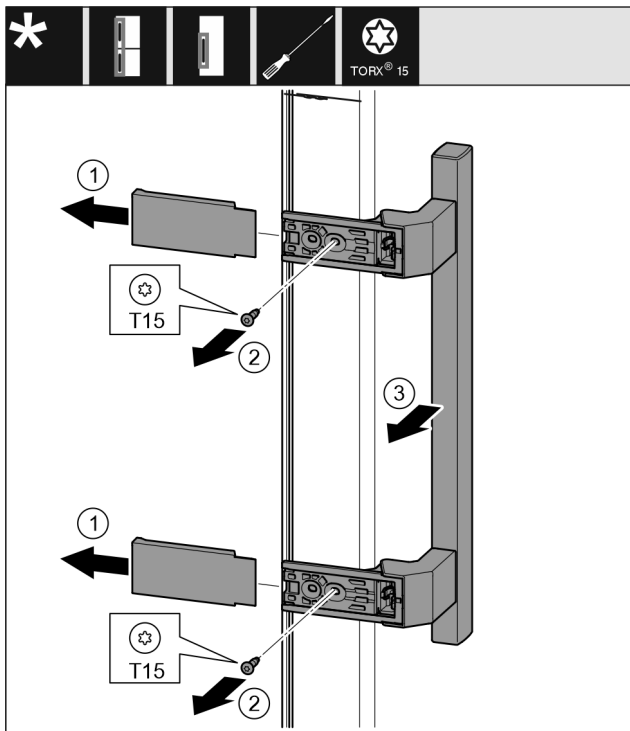


Fig. 28

- ▶ Αφαιρέστε το κάλυμμα. Fig. 28 (1)
- ▶ Ξεβιδώστε τις βίδες με κατσαβίδι T15. Fig. 28 (2)
- ▶ Αφαιρέστε τη λαβή. Fig. 28 (3)
- ▶ Ανασηκώστε προσεκτικά και τραβήξτε έξω την πλαϊνή τάπα με ένα ίσιο κατσαβίδι. Fig. 28 (4)
- ▶ Τοποθετήστε ξανά την τάπα στην άλλη πλευρά. Fig. 28 (5)

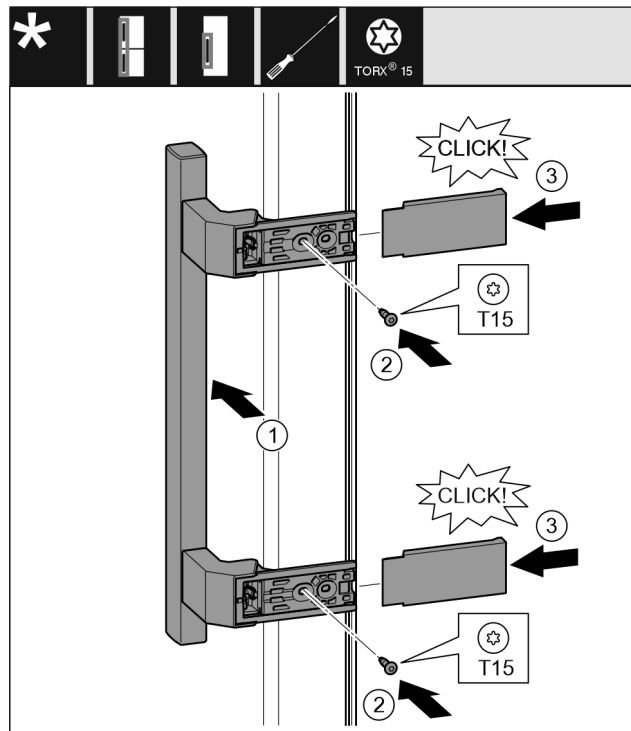


Fig. 29

- ▶ Εφαρμόστε τη λαβή στην απέναντι πλευρά. Fig. 29 (1)
- ▷ Τα σπειρώματα πρέπει να επικαλύπτονται ακριβώς.
- ▶ Σφίξτε τις βίδες με κατσαβίδι T15. Fig. 29 (2)
- ▶ Εφαρμόστε στο πλάι τα καλύμματα και τοποθετήστε τα. Fig. 29 (3)
- ▷ Βεβαιωθείτε ότι έχει κουμπώσει σωστά.

11.8 Τοποθέτηση πόρτας κάτω

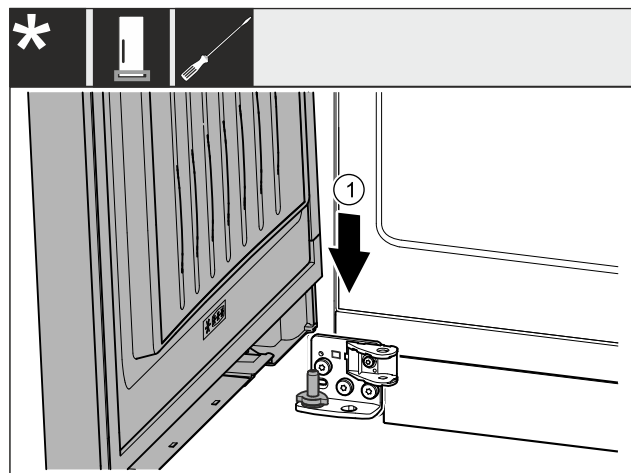


Fig. 30

- ▶ Τοποθετήστε την πόρτα από επάνω στον κάτω πείρο. Fig. 30 (1)

11.9 Τοποθέτηση πόρτας επάνω

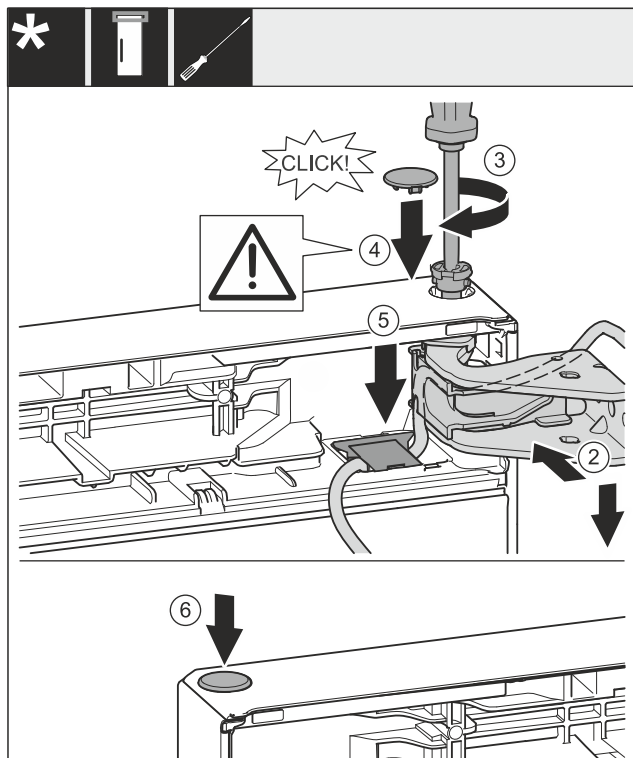


Fig. 31

- ▶ Ευθυγραμμίστε την πόρτα επάνω με το άνοιγμα στο στήριγμα. Fig. 31 (2)
- ▶ Τοποθετήστε τον πείρο και σφίξτε με κατσαβίδι T15. Fig. 31 (3)
- ▶ Τοποθετήστε το κάλυμμα ασφάλισης για την ασφάλιση της πόρτας: Τοποθετήστε το κάλυμμα ασφάλισης και ελέγξτε εάν εφαρμόζει στην πόρτα. Διαφορετικά, τοποθετήστε ολόκληρο τον πείρο. Fig. 31 (4)

ΠΡΟΣΟΧΗ

Σύνθλιψη καλωδίου

- ▶ Το σημάδι στο καλώδιο πρέπει να βρίσκεται στο κέντρο στο στήριγμα. Το αυτάκι με το μακρύτερο άνοιγμα πρέπει να δείχνει προς τα εμπρός.
- ▶ Τοποθετήστε το κάλυμμα και πιέστε το προς τα κάτω μέχρι να κουμπώσει. Fig. 31 (5)
- ▶ Τοποθετήστε την τάπα. Fig. 31 (6)

11.10 Σύνδεση καλωδίου

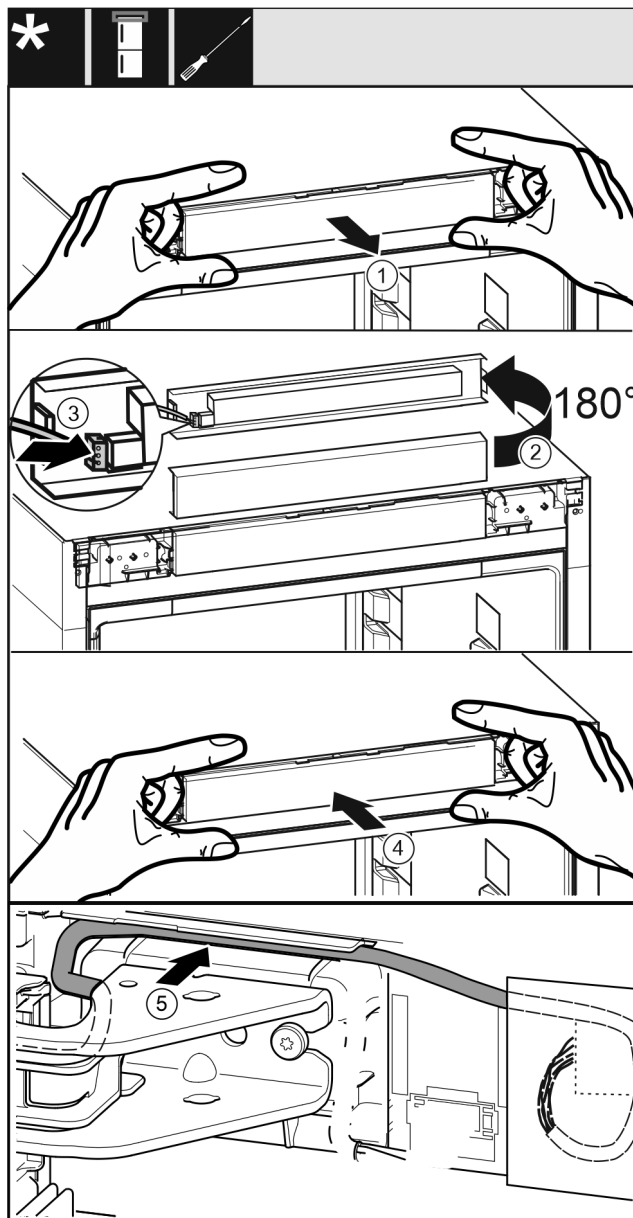


Fig. 32

- ▶ Αφαιρέστε προσεκτικά την πρόσοψη χειρισμού. Fig. 32 (1)
- ▶ Περιστρέψτε την πρόσοψη 180° προς τα επάνω. Fig. 32 (2)
- ▶ Κουμπώστε το φικ στην πρόσοψη του χειριστηρίου. Fig. 32 (3)
- ▶ Κουμπώστε ξανά την πρόσοψη χειρισμού στη συσκευή. Fig. 32 (4)
- ▶ Τοποθετήστε το γκρι καλώδιο προσεκτικά στον οδηγό πάνω από το επάνω στήριγμα. Fig. 32 (5)

Αλλαγή φοράς ανοίγματος πόρτας

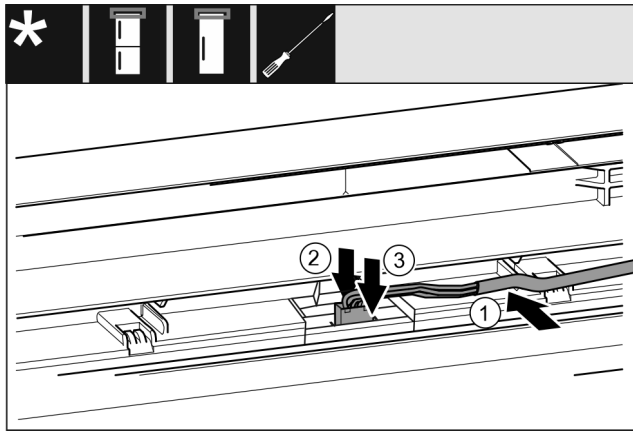


Fig. 33

- ▶ Τοποθετήστε το γκρι καλώδιο στον οδηγό στην επάνω πόρτα. Fig. 33 (1)
- ▶ Πιέστε την προεξοχή ασφάλισης προς τα πίσω. Fig. 33 (2)
- ▶ Κουμπώστε το φιν. Fig. 33 (3)
- ▶ Περάστε το υπόλοιπο μήκος καλωδίου ενδεχομένως ως θηλιά στον οδηγό.

11.11 Ευθυγράμμιση πόρτας

Για όλες τις συσκευές:



ΠΡΟΕΙΔΟΠΟΙΗΣΗ

Κίνδυνος τραυματισμού από πτώση της πόρτας!
Εάν τα εξαρτήματα έδρασης δεν έχουν βιδωθεί αρκετά σφιχτά, η πόρτα μπορεί να πέσει. Αυτό μπορεί να προκαλέσει σοβαρούς τραυματισμούς. Ενδέχεται εκτός αυτού να μην κλείνει η πόρτα, με αποτέλεσμα να μην ψύχει σωστά η συσκευή.

- ▶ Βιδώστε τα στηρίγματα καλά με 4 Nm.
- ▶ Ελέγξτε και ενδεχομένως σφίξτε ξανά όλες τις βίδες.
- ▶ Ευθυγραμμίστε ενδεχομένως την πόρτα μέσω των δύο μακρόστενων οπών στο κάτω στήριγμα και ευθυγραμμίστε πρόσωπο με το περίβλημα της συσκευής. Για τον σκοπό αυτό, ξεβιδώστε τη βίδα στο κάτω στήριγμα με το εργαλείο T20 που παραλάβατε. Λασκάρτε λίγο τις υπόλοιπες βίδες με το εργαλείο T20 ή με ένα κατσαβίδι T20 και ευθυγραμμίστε μέσω των μακρόστενων οπών.
- ▶ Στηρίξτε την πόρτα: Ξεβιδώστε με 10άρι γερμανικό κλειδί το ρυθμιζόμενο πόδι στο κάτω στήριγμα, μέχρι να ακουμπήσει στο δάπεδο, στη συνέχεια περιστρέψτε άλλες 90°.

11.12 Τοποθέτηση καλυμμάτων

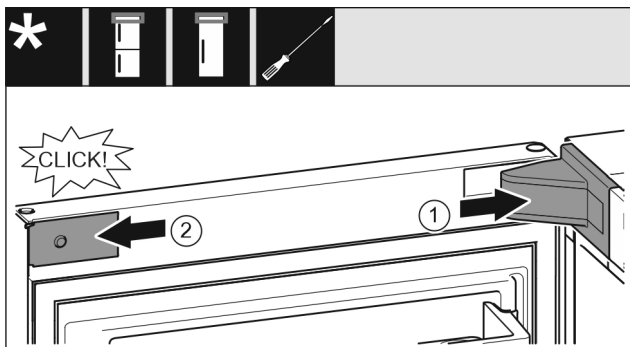


Fig. 34

- ▶ Η πόρτα είναι ανοιχτή 90°.
- ▶ Τοποθετήστε και κουμπώστε το κάλυμμα του στηρίγματος, ενδεχ. αποσυμπιέστε το προσεκτικά. Fig. 34 (1)

- ▶ Εφαρμόστε στο πλάι το διακοσμητικό κάλυμμα και κουμπώστε το. Fig. 34 (2)

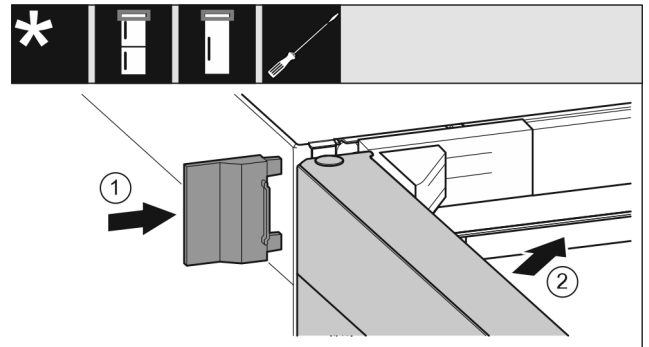


Fig. 35

- ▶ Ωθήστε το εξωτερικό κάλυμμα. Fig. 35 (1)

11.13 Τοποθέτηση σούστας

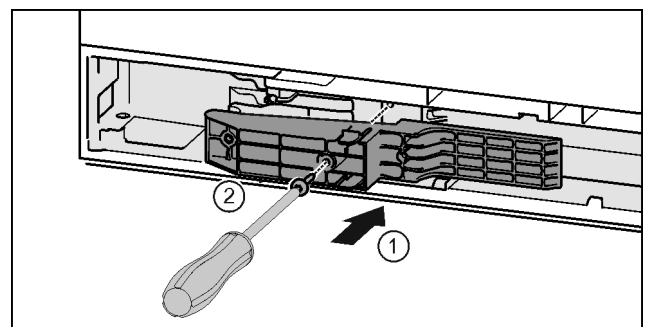


Fig. 36 *

- ▶ Τοποθετήστε τον αντάπτορα στην πλευρά της λαβής στην εγκοπή. Fig. 36 (1)*
- ▶ Σφίξτε τις βίδες με κατσαβίδι T15. Fig. 36 (2)*

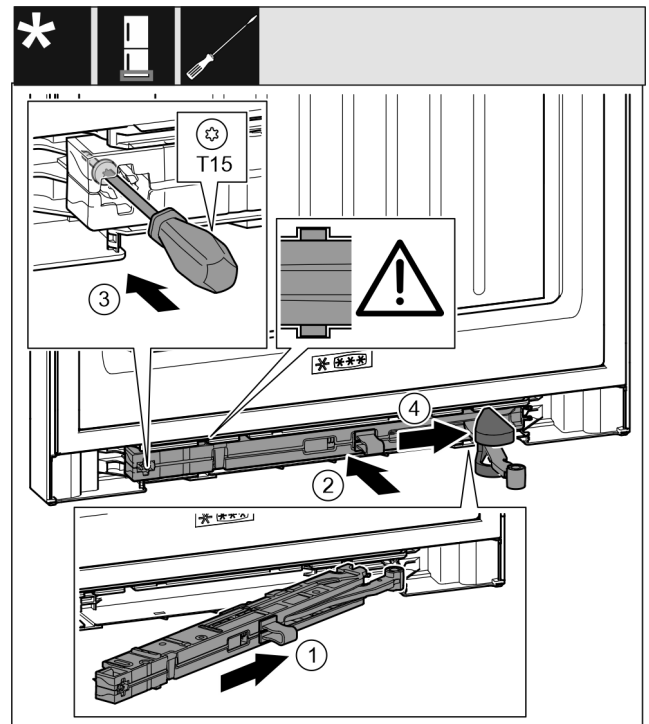


Fig. 37

- ▶ Ωθήστε τη μονάδα σούστας στην πλευρά του στηρίγματος μέχρι να τερματίσει λοξά στην εγκοπή. Fig. 37 (1)
- ▶ Ωθήστε τη μονάδα σούστας πλήρως στην εγκοπή. Fig. 37 (2)
- ▶ Η μονάδα είναι τοποθετημένη στη σωστή θέση, όταν το νεύρο της μονάδας σούστας βρίσκεται στον οδηγό.

- ▶ Σφίξτε τη βίδα με κατσαβίδι T15. Fig. 37 (3)
- ▶ Ωθήστε το κάλυμμα πάνω από την άρθρωση. Fig. 37 (4)

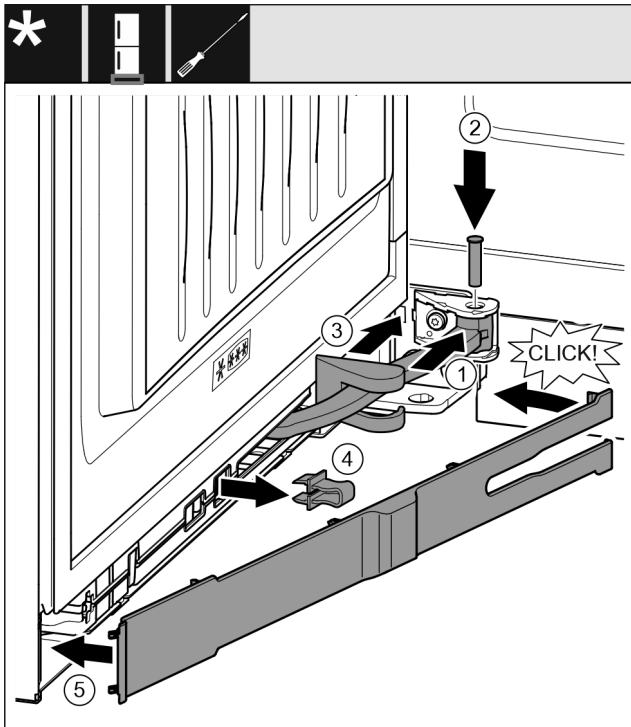


Fig. 38

Η πόρτα είναι ανοιχτή 90°

- ▶ Περιστρέψτε την άρθρωση στην ανάρτηση. Fig. 38 (1)
- ▶ Τοποθετήστε τον πείρο με κατσαβίδι T15 στην ανάρτηση και στην άρθρωση. Βεβαιωθείτε ότι το έκκεντρο ασφάλισης εφαρμόζει σωστά στην εγκοπή. Fig. 38 (2)
- ▶ Ωθήστε το κάλυμμα του στηρίγματος κατά μήκος της άρθρωσης και τοποθετήστε το πάνω από την ανάρτηση. Fig. 38 (3)
- ▶ Αφαιρέστε την ασφάλεια. Fig. 38 (4)
- ▶ Εφαρμόστε το διακοσμητικό κάλυμμα στην πλευρά της λαβής και κλείστε το. Fig. 38 (5)
- ▷ Το διακοσμητικό κάλυμμα έχει κουμπώσει.
- ▶ Κλείστε την πόρτα.

Υπόδειξη

Χρησιμοποιείτε αποκλειστικά το παρεχόμενο καλώδιο ρεύματος.

Βεβαιωθείτε ότι πληρούνται οι ακόλουθες προϋποθέσεις:

- Λειτουργείτε τη συσκευή μόνο με **εναλασσόμενο ρεύμα**.
- Η επιτρεπόμενη τάση και συχνότητα αναγράφεται στην πινακίδα τύπου. Για τη θέση της πινακίδας τύπου ανατρέξτε στο κεφάλαιο Συνοπτική παρουσίαση συσκευής.
- Η πρίζα είναι γειωμένη σύμφωνα με τους κανονισμούς και προστατεύεται ηλεκτρικά με ασφάλεια.
- Το ρεύμα ενεργοποίησης της ασφάλειας βρίσκεται μεταξύ 10 A και 16 A.
- Η πρίζα είναι εύκολα προσβάσιμη.
- ▶ Ελέγξτε την ηλεκτρική σύνδεση.
- ▶ Εισάγετε το φισ της συσκευής στην πίσω πλευρά της συσκευής. Βεβαιωθείτε ότι έχει κουμπώσει σωστά.
- ▶ Συνδέετε το φισ ρευματοληψίας στην τροφοδοσία τάσης.
- ▷ Η ένδειξη αλλάζει στο σύμβολο Standby.

12 Σύνδεση συσκευής

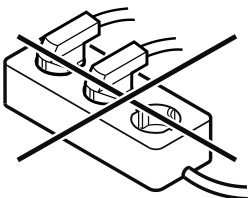


ΠΡΟΕΙΔΟΠΟΙΗΣΗ

Κίνδυνος πυρκαγιάς από ακατάλληλη σύνδεση!
Εγκαύματα.

Ζημιές στη συσκευή.

- ▶ Μην χρησιμοποιείτε καλώδια προέκτασης.
- ▶ Μην χρησιμοποιείτε κλέμες.



ΠΡΟΣΟΧΗ

Κίνδυνος ζημιάς από ακατάλληλη σύνδεση!

Ζημιές στη συσκευή.

- ▶ Μην συνδέετε τη συσκευή σε μετατροπείς αυτόνομων δικτύων, όπως π.χ. φωτοβολταϊκές εγκαταστάσεις ή γεννήτριες βενζίνης.



home.liebherr.com/fridge-manuals

EL Ψυγείο κρασιών

Ημερομηνία έκδοσης: 20240405

**Ευρετήριο αρ.
είδους: 7083548-00**

Liebherr-Hausgeräte Marica EOOD
Bezirk Plovdiv
4202 Radinovo
Bulgarien