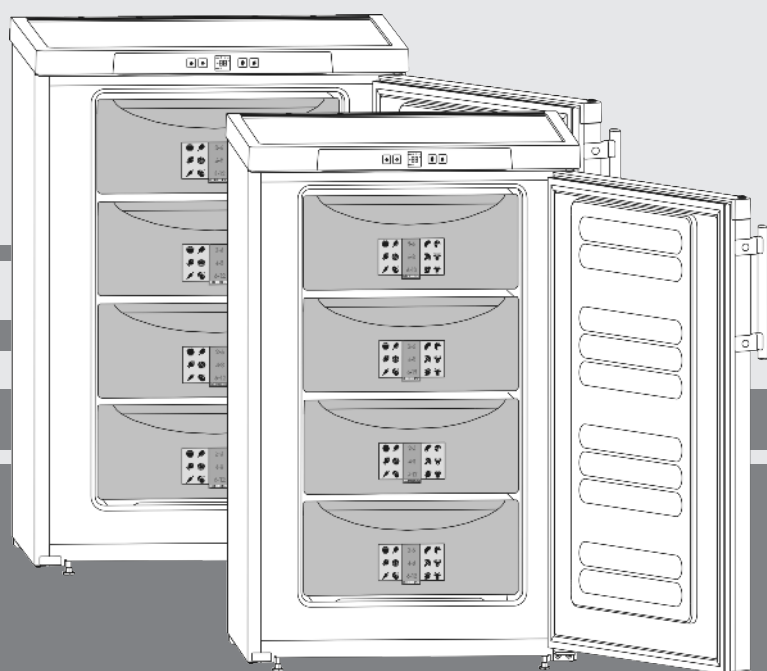


Naudojimo nurodymai

šaldiklis–stalas

LT



20210913 **7082804 - 04**

GP(esf)14../GP13..

LIEBHERR

Apie prietaisą glaustai

Turinys

| | | |
|----------|--|-----------|
| 1 | Apie prietaisą glaustai | 2 |
| 1.1 | Prietaiso ir įrangos apžvalga..... | 2 |
| 1.2 | Prietaiso paskirtis..... | 2 |
| 1.3 | Atitiktis..... | 3 |
| 1.4 | EPREL duomenų bazė..... | 3 |
| 1.5 | Įrengimo matmenys..... | 3 |
| 1.6 | Energijos taupymas..... | 3 |
| 2 | Bendrieji saugos nurodymai | 3 |
| 3 | Naudojimo ir rodiklių elementai | 4 |
| 3.1 | Valdymo ir kontrolės elementai..... | 4 |
| 3.2 | Temperatūros indikatorius..... | 5 |
| 4 | Naudojimosi pradžia | 5 |
| 4.1 | Prietaiso transportavimas..... | 5 |
| 4.2 | Prietaiso įrengimas..... | 5 |
| 4.3 | Durų atidarymo krypties keitimas..... | 6 |
| 4.4 | Montavimas į virtuvės nišą..... | 6 |
| 4.5 | Pašalinkite pakuotę..... | 6 |
| 4.6 | Prietaiso prijungimas..... | 7 |
| 4.7 | Prietaiso įjungimas..... | 7 |
| 5 | Naudojimas | 7 |
| 5.1 | Temperatūros indikatoriaus ryškumas..... | 7 |
| 5.2 | Apsaugos nuo vaikų funkcija..... | 7 |
| 5.3 | Temperatūros signalas..... | 7 |
| 5.4 | Maisto produktų užšaldymas..... | 8 |
| 5.5 | Maisto produktų atitirpinimas..... | 8 |
| 5.6 | Temperatūros nustatymas..... | 8 |
| 5.7 | „SuperFrost“..... | 8 |
| 5.8 | Stalčiai..... | 9 |
| 5.9 | Lentynos..... | 9 |
| 5.10 | Sistema „VarioSpace“..... | 9 |
| 5.11 | Informacinė sistema..... | 9 |
| 5.12 | Šalčio akumuliatorius..... | 9 |
| 6 | Techninis aptarnavimas | 9 |
| 6.1 | Atitirpinimas rankiniu būdu..... | 9 |
| 6.2 | Prietaiso valymas..... | 9 |
| 6.3 | Techninis aptarnavimas..... | 10 |
| 7 | Sutrikimai | 10 |
| 8 | Išjungimas | 11 |
| 8.1 | Prietaiso išjungimas..... | 11 |
| 8.2 | Išjungimas..... | 11 |
| 9 | Prietaiso šalinimas | 11 |

Gamintojas nuolat tobulina visus tipus ir modelius. Todėl, pasilikdami teisę keisti formą, įrangą ir technologiją, tikimės Jūsų supratimo.

Su savo naujojo prietaiso privalumais susipažinsite atidžiai perskaitę nurodymus, pateiktus šioje instrukcijoje.

Ši instrukcija galioja daugiau nei vienam modeliui, todėl joje gali pasitaikyti neatitikimų. Skirsniai, skirti tik tam tikriems prietaisams, pažymėti žvaigždute (*).

Veiksmų instrukcijos pažymėtos ►, o veiksmų rezultatai – ▽.

1 Apie prietaisą glaustai

1.1 Prietaiso ir įrangos apžvalga

Pastaba

► Iš gamyklos pristatytos lentynos, stalčiai arba krepšeliai numatyti optimaliam energetiniam efektyvumui.

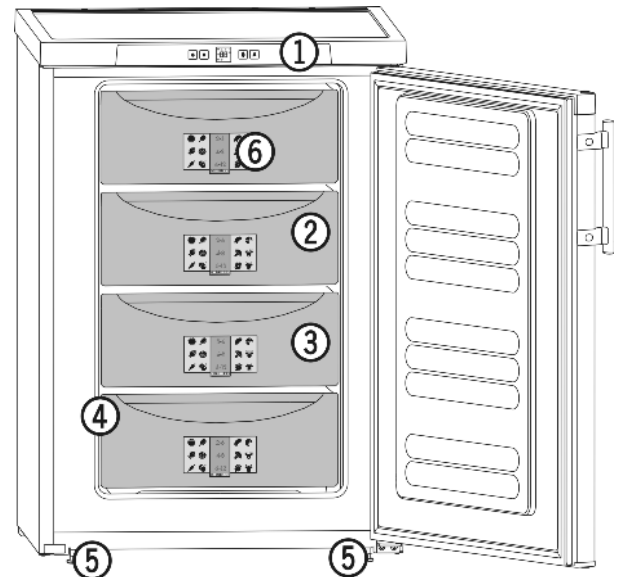


Fig. 1

- | | |
|------------------------------------|-------------------------|
| (1) Valdymo ir kontrolės elementai | (4) Tipo lentelė |
| (2) Sistema „VarioSpace“ | (5) Kojelės |
| (3) Stalčiai | (6) Informacinė sistema |

1.2 Prietaiso paskirtis

Naudojimo paskirtis

Prietaisas skirtas tik maisto produktams vėsinti namų arba panašioje į namų aplinkoje. Čia priskiriamas, pvz., naudojimas

- personalo virtuvėse, pensionuose su pusryčiais;
- kai jį naudoja svečiai sodybose, viešbučiuose, moteliuose ir kitose apgyvendinimo vietose;
- viešajam maitinimui ir teikiant panašias paslaugas didmeninėje prekyboje.

Naudoti visais kitais tikslais draudžiama.

Numatomas netinkamas naudojimas

Draudžiama naudoti tokiems naudojimui tikslams:

- medikamentams, kraujo plazmai, laboratorijų preparatams ar panašioms medžiagoms ir produktams pagal Medicinos produktų direktyvą 2007/47/EB sandėliuoti ir vėsinti;
- naudoti potencialiai sprogiose aplinkose;

Prietaisą naudojant ne pagal paskirtį galimi laikomos prekės pažeidimai ar ji gali sugesti.

Klimato klasės

Priklausomai nuo klimato klasės, prietaiso parametrai yra apskaičiuoti veikti ribotoje aplinkos temperatūroje. Jūsų prietaiso klimato klasė nurodyta duomenų skydelyje.

Pastaba

► Norėdami užtikrinti nepriekaištingą eksploatavimą, laikykitės nurodytos aplinkos temperatūros.

| Klimato klasė | aplinkos temperatūrai |
|---------------|-----------------------|
| SN, N | iki 32 °C |
| ST | iki 38 °C |
| T | iki 43 °C |

Garantuojama, kad prietaisas veiks nepriekaištingai iki žemiausios -15 °C aplinkos temperatūros.

1.3 Atitiktis

Šaldymo sistemos sandarumas patikrintas. Prietaisas atitinka tam tikras saugos nuostatas bei direktyvų 2014/35/ES, 2014/30/ES, 2009/125/EB, 2011/65/ES, 2010/30/ES ir 2014/53/ES reikalavimus.

Visą ES atitikties deklaracijos tekstą galima rasti šiuo interneto adresu: www.Liebherr.com

1.4 EPREL duomenų bazė

Nuo 2021 m. kovo 1 d. informacijos apie energijos vartojimo ženklimą ir ekologinio projektavimo reikalavimus galima rasti Europos gaminių duomenų bazėje (EPREL). Ties šia nuoroda <https://eprel.ec.europa.eu/> rasite gaminių duomenų bazę. Čia būsite paraginti įvesti modelio kodą. Modelio kodas nurodytas duomenų lentelėje.

1.5 Įrengimo matmenys

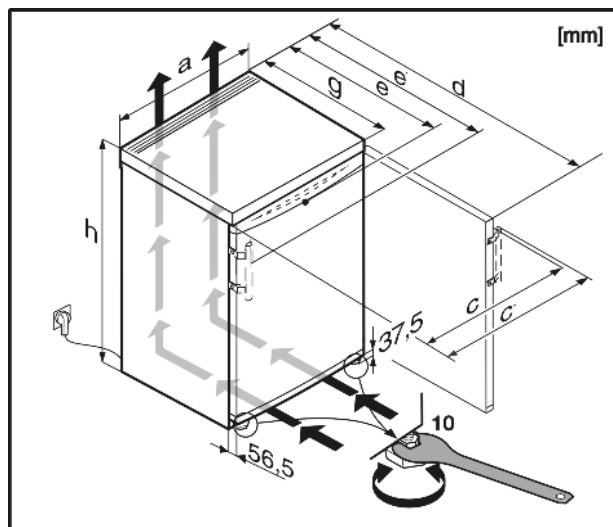


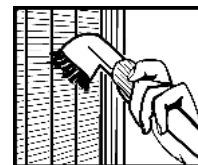
Fig. 2

| | h | a | g | e | e' | d | c | c' |
|-----------|-----|-----|------------------|------------------|------------------|-------------------|-----|-----|
| GP1376 | 851 | 553 | 611 ^x | 624 ^x | 653 ^x | 1129 ^x | 563 | 592 |
| GP1476 | 851 | 602 | 611 ^x | 628 ^x | 657 ^x | 1174 ^x | 613 | 640 |
| GPesf1476 | 851 | 602 | 611 ^x | 610 ^x | 657 ^x | 1174 ^x | 597 | 644 |
| GP1486 | 851 | 602 | 611 ^x | 628 ^x | 657 ^x | 1174 ^x | 613 | 640 |
| GP1496 | 851 | 602 | 611 ^x | 628 ^x | 657 ^x | 1174 | 613 | 640 |

^x Prietaisų su pridedamomis atstumą iki sienos nustatančiomis detalėmis matmuo padidėja 35 mm (žr. 4.2 Prietaiso įrengimas).

1.6 Energijos taupymas

- Visada užtikrinkite gerą oro cirkuliaciją. Neuždenkite ventiliacinių angų arba grotelių.
 - Nestatykite prietaiso į vietą, neapsaugotą nuo tiesioginių saulės spindulių, šalia viryklės, radiatoriaus ir pan.
 - Energijos sąnaudos priklauso nuo įrengimo sąlygų, pvz., aplinkos temperatūros (žr. 1.2 Prietaiso paskirtis). Jei aplinkos temperatūra yra aukštesnė, energijos sąnaudos gali padidėti.
 - Kiek įmanoma trumpiau laikykite prietaisą atidarytą.
 - Kuo žemesnė temperatūra nustatyta, tuo didesnės energijos sąnaudos.
 - Visus maisto produktus laikykite gerai supakuotus ir uždengtus. Taip nesudarys šerkšnas.
 - Šiltus patiekalus dėkite pirmiausia atvėsinę iki kambario temperatūros.
 - Jeigu susikauptų storas šerkšno sluoksnis: atitirpdykite prietaisą.
- Dėl nusėdusių dulkių suvartojama daugiau energijos:
- kartą per metus nuo šaldymo įrenginio su šilumokaičiu ir metalinėmis grotelėmis užpakalinėje šaldiklio dalyje nusiurbkite dulkes.



2 Bendrieji saugos nurodymai

Pavojai naudotojui:

- Vaikams ir asmenims, turintiems fizinių, jutiklinių ar protinių negalių, arba patirties ir žinių stokojantiems asmenims, šį prietaisą leidžiama naudoti tik su priežiūra arba tik tuo atveju, jei jie buvo instruktuoti, kaip saugiai naudoti prietaisą, ir suvokia su tuo susijusius pavojus. Neleiskite vaikams žaisti su prietaisu. Valyti ir atlikti naudotojo atliekamą techninę priežiūrą vaikams be priežiūros draudžiama. 3–8 metų vaikams krauti produktus iš prietaisą ir iš jo iškrauti leidžiama. Jaunesni nei 3 metų vaikai turi laikytis nuo prietaiso atstumo.
- Norėdami išjungti prietaisą iš tinklo, traukite už kištuko. Tačiau netraukite už laido.
- Atsiradus gedimui, ištraukite kištuką iš lizdo arba išjunkite saugiklius.
- Nepažeiskite maitinimo laido. Neekspluatuokite prietaiso su pažeistu maitinimo laidu.
- Prietaisą remontuoti ir daryti kitokius jo pakeitimus gali tik tai techninio aptarnavimo skyriaus darbuotojai arba specialiai išmokyti specialistai.
- Prietaisą montuokite, prijunkite ir utilizuokite tik pagal instrukcijoje pateiktus nurodymus.
- Rūpestingai saugokite šią naudojimo instrukciją ir perduokite ją kitiems prietaiso savininkams.

Gaisro pavojus:

- Prietaiso viduje esantis šaldymo agentas (duomenys duomenų skydelyje) yra nekenks-

Naudojimo ir rodiklių elementai

mingas aplinkai, tačiau degus. Išsiliejęs šaldymo agentas gali užsidegti.

- Nepažeiskite šaldymo sistemos vamzdelių.
- Prietaiso viduje nedirbkite su užsidegimo šaltiniais.
- Prietaiso viduje nenaudokite jokių elektros prietaisų (pvz., drėkintuvų, šildytuvų, ledų ruošimo aparatų ir pan.).
- Jei išsiliejo šaltnešis: nuo išsiliejimo vietos patraukite atvirą ugnį arba uždegimo šaltinius. Gerai išvėdinkite patalpą. Praneškite klientų aptarnavimo tarnybai.
- Prietaiso viduje nelaikykite jokių sprogiųjų medžiagų arba aerosolių balionėlių su degiaisiais dispergentais, pvz., butanu, propanu, pentanu ir pan. Tokius aerosolių balionėlius atpažinsite pagal ant jų esančius užrašus arba atviros liepsnos simbolį. Dujoms nutekėjus, jos gali užsidegti nuo elektrinių dalių.
- Degančias žvakes, lempas ir kitus daiktus su atvira liepsna laikykite toliau nuo prietaiso, kad prietaisas neužsiliepsnotų.
- Alkoholinius gėrimus arba kitokį alkoholį laikykite tik sandariai uždarytoje taroje. Alkoholiumi ištekėjus, jis gali užsidegti nuo elektrinių dalių.

Nukritimo ir parvartimo pavojus:

- prietaiso cokolio, stalčių, durų ir pan. nenaudokite vietoj pakopos arba atramos. Ypač neleiskite to daryti vaikams.
- Apvirtimo pavojus atidarius duris, netinkamai įmontavus prietaisą.

Pavojus apsinuodyti maisto produktais:

- nevartokite maisto produktų, kurių galiojimo laikas pasibaigęs.

Nutirpimų, nušalimų ir skausmo sukėlimo pavojus:

- Jeigu prie šaltų paviršių ar užšaldytų / atvėsintų produktų reikia liestis ilgiau, būtina imtis atitinkamų saugos priemonių, pvz., užsimauti pirštines.

Galite susižaloti ir sugadinti prietaisą:

- galima susižaloti karštais garais. Nenaudokite atitirpinimui jokių elektrinių šildytuvų arba valymo garų įrenginių, atviros ugnies ar atitirpimą spartinančių aerosolių.
- Nešalinkite ledo aštriais daiktais.

Prispaudimo pavojus:

- atidarydami ir uždarydami duris, nekiškite rankų į lankstą. Gali būti prispausti pirštai.

Prietaiso piktogramos:



piktograma gali būti ant kompresoriaus. Ja žymima kompresoriaus alyva ir nurodoma apie šį pavojų: gali sukelti mirtį prarijus arba patekus į kvėpavimo takus. Šis nurodymas svarbus tik perdurbant medžiagas. Veikiant normaliu režimu joks pavojus nekyla.



Simbolis yra ant kompresoriaus ir žymi pavojų, kurį kelia degios medžiagos. Nenuklijuokite lipduko.



Toks arba panašus lipdukas gali būti galinėje prietaiso pusėje. Jis skirtas putų pripildytiems skydams duryse ir (arba) korpuse. Šis nurodymas svarbus tik perdurbant medžiagas. Nenuklijuokite lipduko.

Laikytės kituose skyriuose pateiktų ypatingų nurodymų:

| | | |
|--|-----------|--|
| | PAVOJUS | žymi tiesioginę pavojingą situaciją, kurios pasekmė, jeigu nepavyko išvengti, yra mirtis arba sunkūs kūno sužalojimai. |
| | ĮSPĖJIMAS | žymi pavojingą situaciją, kurios pasekmė, jeigu nepavyko išvengti, gali būti mirtis arba sunkūs kūno sužalojimai. |
| | ATSARGIAI | žymi pavojingą situaciją, kurios pasekmė, jeigu nepavyko išvengti, gali būti lengvi arba vidutinio sunkumo kūno sužalojimai. |
| | DĖMESIO | žymi pavojingą situaciją, kurios pasekmė, jeigu nepavyko išvengti, gali būti daiktų sugadinimas. |
| | Pastaba | žymi naudingus nurodymus ir patarimus. |

3 Naudojimo ir rodiklių elementai

3.1 Valdymo ir kontrolės elementai

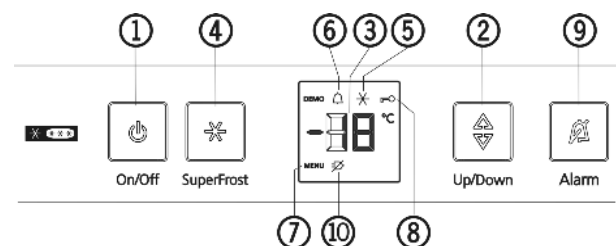


Fig. 3

- | | |
|--|--|
| (1) Mygtukas „On/Off“ | (6) Signalinė piktograma |
| (2) Nustatymo mygtukas | (7) Meniu piktograma |
| (3) Temperatūros indikatorius | (8) Apsaugos nuo vaikų funkcijos piktograma |
| (4) Mygtukas „SuperFrost“ | (9) Signalinis mygtukas |
| (5) Greito užšaldymo funkcijos „SuperFrost“ piktograma | (10) Nutrūkusio elektros srovės tiekimo piktograma |

3.2 Temperatūros indikatorius

Įprastu darbo režimu rodo:

- aukščiausią šaldiklio skyriaus temperatūrą

Temperatūros indikatorius mirksi:

- temperatūros nuostatos keičiamos
- įjungus temperatūra dar pakankamai nesumažėjo
- temperatūra pakilo keliais laipsniais

Indikatoriuje mirksi brūkšniai:

- temperatūra šaldiklio skyriuje yra aukštesnė nei 0 °C.

Toliau pateikiami indikatorių rodmenys, įspėjantys apie sutrikimus. Galimos priežastys ir jų šalinimo priemonės: (žr. 7 Sutrikimai).

- nuo **F0** iki **F5**

- Nutrūkusio elektros tiekimo  simbolis mirksi.

4 Naudojimosi pradžia

4.1 Prietaiso transportavimas

- ▶ Prietaisą transportuokite supakuotą.
- ▶ Prietaisą transportuokite pastatytą.
- ▶ Netransportuokite prietaiso be priežiūros.

4.2 Prietaiso įrengimas



ĮSPĖJIMAS

Gaisro pavojus dėl drėgmės! Sudrėkus maitinimo laidui arba srovę tiekiančioms detalėms, gali įvykti trumpasis jungimas.

- ▶ Prietaisas skirtas naudoti uždaroje patalpoje. Nenaudokite prietaiso atvirose vietose, taip pat ten, kur kaupiasi drėgmė arba kur užtrykšta vanduo.



ĮSPĖJIMAS

Gaisro pavojus dėl trumpojo jungimo!

Kai prietaiso arba kito prietaiso tinklo kabelis / kištukas liečiasi su užpakaline prietaiso sienele, vibruojant prietaisui, tinklo kabelis / kištukas gali būti pažeistas, todėl gali įvykti trumpasis jungimas.

- ▶ Pastatykite prietaisą taip, kad kištukai arba tinklo kabeliai nesiliestų.
- ▶ Į užpakalinės prietaiso sienelės srityje esančius kištukinius lizdus neįjunkite nei prietaiso, nei kitų prietaisų.



ĮSPĖJIMAS

Išsiliejęs šaldymo agentas gali tapti gaisro priežastimi!

Prietaiso viduje esantis šaldymo agentas yra nekenksmingas aplinkai, tačiau degus. Išsiliejęs šaldymo agentas gali užsi-degti.

- ▶ Nepažeiskite šaldymo sistemos vamzdelių.



ĮSPĖJIMAS

Pavojus susižeisti ir sugadinti prietaisą!

- ▶ Nedėkite ant prietaiso šilumą skleidžiančių aparatų, pvz., mikrobangų krosnelės, skrudintuvo ir pan.!



ĮSPĖJIMAS

Dėl užblokuotų ventiliacinių angų kyla gaisro ir prietaiso pažeidimo pavojus!

- ▶ Ventiliacines angas visada laikykite atidengtas. Visada užtikrinkite gerą oro cirkuliaciją!

PRANEŠIMAS

Gedimo pavojus dėl vandens kondensato!

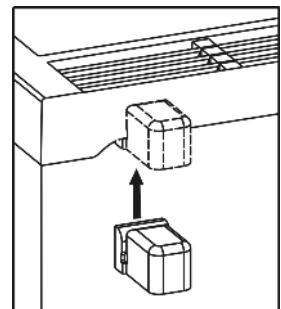
- ▶ Nestatykite prietaiso šalia kito aušinimo arba šaldymo prietaiso.

- Jeigu prietaisui buvo padaryta žalos, iš karto, prieš prijungdami prietaisą, kreipkitės į tiekėją.
- Grindys stovėjimo vietoje turi būti horizontalios ir lygios.
- Nestatykite prietaiso į vietą, neapsaugotą nuo tiesioginių saulės spindulių, šalia viryklės, radiatoriaus ir pan.
- Optimali įrengimo vieta yra sausa ir gerai vėdinama patalpa.
- Prietaisą galine puse ir, naudodami pridedamas atstumą iki sienos nustatančias detales (žr. toliau), visada statykite tiesiai prie sienos.
- Perstumti galima tik tuščią prietaisą.
- Prietaiso pagrindas turi būti tokia pačia aukštyje, kaip ir nelygios grindys.
- Nestatykite prietaiso vieni (be kieno nors pagalbos).
- Kuo daugiau šaldymo agento yra Jūsų prietaise, tuo didesnė turi būti patalpa, kurioje stovi prietaisas. Per mažose patalpose, atsiradus nuotėkiui, gali susidaryti degus dujų ir oro mišinys. Vietai, kurioje statomas Jūsų prietaisas, 8 g šaldymo agento būtina skirti ne mažiau nei 1 m³. Duomenys apie šaldymo agento kiekį nurodyti duomenų lentelėje, pritvirtintoje prietaiso viduje.

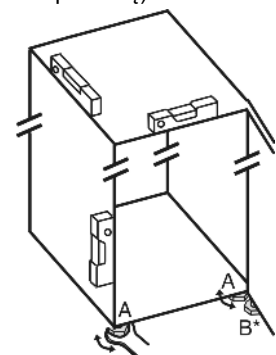
- ▶ Nuimkite maitinimo laidą nuo galinės prietaiso sienelės. Nuimkite laido laikiklį, kitaip dėl vibracijos gali atsirasti vibracijos sukeltas triukšmas!
- ▶ nuo visų išorinių prietaiso korpuso paviršių pašalinkite apsaugines plėveles.*
- ▶ Nuimkite visas detales, užtikrinančias saugumą transportavimo metu.

Kad būtų pasiektos deklaruotos energijos sąnaudos, reikia naudoti atstumą iki sienos nustatančias detales, kurios pridedamos prie kai kurių prietaisų. Taip prietaiso gylis padidėja maždaug 35 mm. Be atstumą iki sienos nustatančių detalių veiks visos prietaiso funkcijos, tačiau bus šiek tiek didesnės energijos sąnaudos.

- ▶ Kai prietaisas yra su pridedamais atstumą iki sienos nustatančiais laikikliais, šiuos laikiklius reikia sumontuoti galinėje prietaiso pusėje, kairėje ir dešinėje pusėse viršuje.



- ▶ Pašalinkite pakuotę. (žr. 4.5 Pašalinkite pakuotę)
- ▶ Pridedamu veržliarakčiu sureguliuokite prietaiso kojeles (A) ir patikrinkite gulsčiu, ar prietaisas stovi lygiai.



Naudojimosi pradžia

Pastaba

- ▶ Išvalykite prietaisą (žr. 6.2 Prietaiso valymas).

Jei prietaisas pastatytas labai drėgnoje aplinkoje, ant jo išorinės sienelės gali kondensuotis vanduo.

- ▶ Prietaiso pastatymo vietoje visada stenkitės užtikrinti gerą oro cirkuliaciją.

4.3 Durų atidarymo krypties keitimas

Jei reikia, galite pakeisti durų atidarymo kryptį.

Įsitikinkite, kad turėtumėte šiuos įrankius:

- Torx® 25
- Torx® 15
- pridedamą veržliaraktį;
- jei reikia, montavimo darbus turi padėti atlikti kitas asmuo.



PERSPĖJIMAS

Pavojus susižeisti, jeigu durys išvirstų!

- ▶ Tvirtai laikykite duris.
- ▶ Atsargiai padėkite duris į šalį.

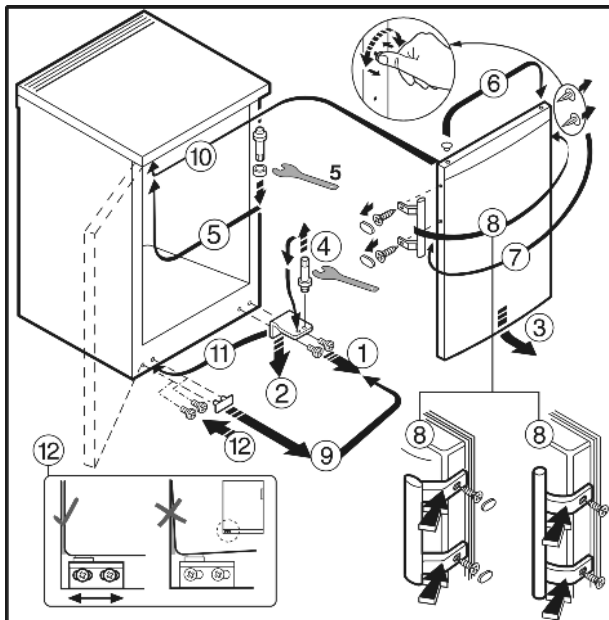


Fig. 4 Prietaisuose su durų rankena

- ▶ Atlikite veiksmus grafiniame vaizde nurodytu pozicijos numerių eiliškumu.



ĮSPĖJIMAS

Sužeidimo pavojus dėl virstančių durų!

Jei atraminės detalės nepakankamai tvirtai priveržtos, durys gali išvirsti. Taip galima patirti sunkių sužeidimų. Be to, jei durys neužsidaro, tuomet prietaisas blogai šaldo.

- ▶ Tvirtai (su 4 Nm) prisukite atramines gembes / atraminius varžtus.
- ▶ Patikrinkite visus varžtus ir, jei reikia, juos priveržkite.

4.4 Montavimas į virtuvės nišą

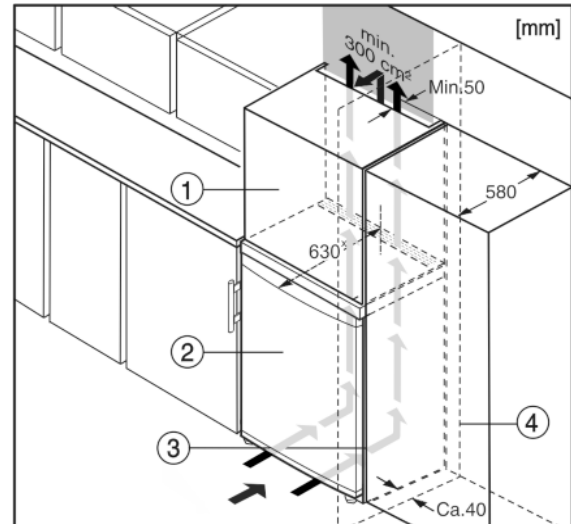


Fig. 5

- (1) Uždedama spintelė
- (2) Prietaisas
- (3) Virtuvės spinta
- (4) Sienas

* Prietaisų su pridedamomis atstumą iki sienos nustatančiomis detalėmis matmuo padidėja 35 mm (žr. 4.2 Prietaiso įrengimas).

Prietaisą galima montuoti į virtuvės spintelės. Norint prietaisą Fig. 5 (2) priderinti prie nišos aukščio, virš jo galima įrengti uždedamą spintelę Fig. 5 (1).

Kai prietaisas montuojamas į virtuvės spintelės (maks. gylis 580 mm), tuomet prietaisą galima statyti tiesiog šalia virtuvės spintos Fig. 5 (3). Prietaisas išsikišęs iš už virtuvės spintos priekinės dalies 34 mm x šonuose ir 50 mm x prietaiso viduryje.

PRANEŠIMAS

Pažeidimo pavojus dėl perkaitimo esant nepakankamam vėdinimui!

Esant nepakankamam vėdinimui, gali būti pažeistas kompresorius.

- ▶ Užtikrinkite pakankamą vėdinimą.
- ▶ Laikykitės vėdinimo reikalavimų.

Reikalavimai vėdinimui:

- Uždedamos spintelės galinėje pusėje turi likti mažiausiai 50 mm gylis tarpas, kurio plotis turi būti ne mažesnis už visą uždedamos spintelės plotį.
- Mažiausias ventiliacinis tarpas iki patalpos lubų turėtų būti 300 cm².
- Kuo didesnis ventiliacinis tarpas, tuo ekonomiškiau dirba prietaisas.

Jei prietaisas su lankstais statomas greta sienos Fig. 5 (4), mažiausias atstumas tarp prietaiso ir sienos turi būti 40 mm. Tai atitinka rankenų išsikišimą esant atvertoms durims.

4.5 Pašalinkite pakuotę



ĮSPĖJIMAS

Pavojus uždusti dėl pakavimo medžiagų ir plėvelės!

- ▶ Neleiskite vaikams žaisti pakavimo medžiagomis.

Pakuotė pagaminta iš pakartotinai panaudojamų medžiagų:

- gofruotojo kartono / kartono;
- dalių iš putų polistirolo;
- polietileninių plėvelių ir maišelių;



- polipropilėninių tvirtinimo juostų;
- vinimis sukaltų medinių rėmų su polietilėnine poveržle*
- ▶ Pakuotės medžiagas pristatykite į oficialų atliekų surinkimo ir perdirbimo punktą.

4.6 Prietaiso prijungimas

PRANEŠIMAS

Netinkamas prijungimas!

Elektronikos pažeidimas.

- ▶ Nenaudokite keitiklio.
- ▶ Nenaudokite energiją taupančio kištuko.



ĮSPĖJIMAS

Netinkamas prijungimas!

Gaisro pavojus.

- ▶ Nenaudokite ilginamojo laido.
- ▶ Nenaudokite skirstytuvo juostelių.

Elektros maitinimo srovės rūšis (kintamoji srovė) ir įtampa prietaiso įrengimo vietoje turi sutapti su ta, kuri yra nurodyta duomenų skydelyje (žr. 1 Apie prietaisą glaustai).

Kištukinis lizdas turi būti tinkamai įžemintas ir su elektros saugikliu. Saugiklio grįžimo srovė turi būti nuo 10 A iki 16 A.

Kištukinis lizdas turi būti lengvai pasiekiamas, nes susiklosčius avarinei situacijai, prietaisą būtina greitai atjungti nuo srovės. Jis turi būti už galinės prietaiso sienelės.

- ▶ Patikrinkite elektros jungtį.
- ▶ Įkiškite kištuką.



4.7 Prietaiso įjungimas

- ▶ Paspauskite mygtuką „On/Off“ Fig. 3 (1).
- ▷ Prietaisas įjungtas. Temperatūros indikatorius ir piktograma „Signalas“ Fig. 3 (6) mirksi tol, kol temperatūra pakankamai nukrenta.
- ▷ Jei ekrane rodoma «DEMO», vadinasi, įjungtas demonstracinis režimas. Kreipkitės į klientų aptarnavimo tarnybą.

5 Naudojimas

5.1 Temperatūros indikatoriaus ryškumas

Atsižvelgdami į patalpos apšvietimą, galite nustatyti temperatūros indikatoriaus ryškumą.

5.1.1 Ryškumo nustatymas

Ryškumą galima nustatyti tarp **h 0** (minimalus apšvietimas) ir **h 5** (maksimalus ryškumas).

- ▶ Regulavimo režimo įjungimas: „SuperFrost“ mygtuką Fig. 3 (4) laikykite paspaudę apie 5 s.
- ▷ Indikatoriuje rodoma meniu piktograma Fig. 3 (7).
- ▷ Indikatoriuje mirksi **c**.
- ▶ Nustatymo mygtuku pasirinkite Fig. 3 (2) **h**.
- ▶ Trumpai patvirtinkite mygtuku „SuperFrost“ Fig. 3 (4).
- ▷ Indikatoriuje rodoma paskutinė nustatyta ryškumo vertė.



- ▶ Nustatymo mygtuku Fig. 3 (2) pasirinkite pageidaujama vertę nuo **h 0** iki **h 5**.

- ▶ Mygtuku „SuperFrost“ Fig. 3 (4) trumpai patvirtinkite naujai nustatytą ryškumo vertę.

- ▷ Indikatoriuje mirksi **h**.
- ▷ Ryškumas nustatytas.
- ▶ Nustatymo režimo išaktyvinimas po pakeitimo: vieną kartą paspauskite mygtuką „On/Off“ Fig. 3 (1).
- ▷ Temperatūros indikatoriuje vėl bus rodoma temperatūra.

Jeigu nustatymo režimas jau išaktyvintas, tačiau seną nustatytą ryškumo vertę reikia palikti, tuomet:

- ▶ du kartus paspauskite mygtuką „On/Off“, Fig. 3 (1) kad išaktyvintumėte nustatymo režimą.
- ▷ Temperatūros indikatoriuje vėl bus rodoma temperatūra.

5.2 Apsaugos nuo vaikų funkcija

Naudodami apsaugos nuo vaikų funkcija, apsaugosite prietaisą nuo netyčinio išjungimo.



5.2.1 Apsaugos nuo vaikų funkcijos nustatymas

Kai funkciją reikia įjungti:

- ▶ Nustatymo režimo įjungimas: mygtuką „SuperFrost“ Fig. 3 (4) laikykite paspaudę apie 5 s.
- ▷ Indikatoriuje rodoma meniu piktograma Fig. 3 (7).
- ▷ Indikatoriuje mirksi **c**.
- ▶ Trumpai patvirtinkite mygtuku „SuperFrost“ Fig. 3 (4).
- ▷ Indikatoriuje rodoma **c1**.
- ▶ Trumpai patvirtinkite mygtuku „SuperFrost“ Fig. 3 (4).
- ▷ Indikatoriuje šviečia apsaugos nuo vaikų piktograma Fig. 3 (8).
- ▷ Indikatoriuje mirksi **c**.



- ▷ Apsaugos nuo vaikų funkcija įjungta. Jei norite išeiti iš nustatymo režimo: ▶ trumpai paspauskite mygtuką „On/Off“ Fig. 3 (1).

-arba-

- ▶ Palaukite 5 min.
- ▷ Temperatūros indikatoriuje vėl bus rodoma temperatūra.

Kai funkciją reikia išjungti:

- ▶ Nustatymo režimo įjungimas: mygtuką „SuperFrost“ Fig. 3 (4) laikykite paspaudę apie 5 s.
- ▷ Indikatoriuje rodoma meniu piktograma Fig. 3 (7).
- ▷ Indikatoriuje mirksi **c**.
- ▶ Trumpai patvirtinkite mygtuku „SuperFrost“ Fig. 3 (4).
- ▷ Indikatoriuje rodoma **c0**.
- ▶ Trumpai patvirtinkite mygtuku „SuperFrost“ Fig. 3 (4).
- ▷ Užgęsta apsaugos nuo vaikų piktograma Fig. 3 (8).
- ▷ Indikatoriuje mirksi **c**.
- ▷ Apsaugos nuo vaikų funkcija išjungta. Jei norite išeiti iš nustatymo režimo: ▶ trumpai paspauskite mygtuką „On/Off“ Fig. 3 (1).

-arba-

- ▶ Palaukite 5 min.
- ▷ Temperatūros indikatoriuje vėl bus rodoma temperatūra.

5.3 Temperatūros signalas

Jeigu temperatūra šaldiklio skyriuje yra nepakankamai žema, pasigirsta įspėjamasis garso signalas.

Kartu pradeda mirksėti temperatūros indikatorius ir simbolis „Signalas“ (Alarm) Fig. 3 (6).



Per aukštos temperatūros priežastis gali būti:

- buvo įdėti šilti švieži maisto produktai;
- perrūšiuojant ar išimant maisto produktus, į vidų pateko per daug šilto oro iš patalpos;

Naudojimas

- ilgesnį laiką nebuvo elektros;
- prietaisas sugedęs.

Išpėjamas garso signalas išsijungia automatiškai, simbolis „Signalas“ (Alarm) Fig. 3 (6) nustoja šviesti, o temperatūros indikatorius nustoja mirksėti, kai vėl pasiekama pakankamai žema temperatūra.

Jeigu išpėjamas signalas tebeveikia: (žr. 7 Sutrikimai).

Pastaba

Esant nepakankamai žemai temperatūrai, gali sugesti maisto produktai.

- ▶ Patikrinkite maisto produktų kokybę. Nebevartokite sugedusių maisto produktų.

5.3.1 Temperatūros signalo išjungimas

Išpėjamas garso signalas gali būti išjungtas. Jeigu temperatūra yra vėl pakankamai žema, išpėjamojo signalo funkcija vėl įjungiamą.

- ▶ Paspauskite mygtuką „Signalas“ (Alarm) Fig. 3 (9).
- ▷ Išpėjamas garso signalas išsijungia.

5.4 Maisto produktų užšaldymas

Per 24 val. galėsite sušaldyti daugiausiai tiek kilogramų šviežių produktų, kiek yra nurodyta duomenų skydelio punkte (žr. 1 Apie prietaisą glaustai) «„Užšaldymo pajėgumas ...kg/24h“»*.

Į stalčius galima krauti atitinkamai maks. 25 kg sušaldytų produktų.

Ant plokščių galima krauti atitinkamai 35 kg sušaldytų produktų.



PERSPĖJIMAS

Pavojus susižeisti stiklo šukėmis!

Užšaldant gėrimus, buteliai gali įtrūkti. Ypač pavojinga šaldyti gėrimus, prisotintus angliarūgšte.

- ▶ Nedėkite į šaldiklį butelių ir skardinių su gėrimais!

Kad produktai greitai užšaltų, neviršykite žemiau nurodyto vienos pakuotės svorio:

- vaisiai, daržovės iki 1 kg;
- mėsa iki 2,5 kg.
- ▶ Maisto produktus supakuokite porcijomis į užšaldyti skirtus maišelius, plastikinius, metalinius arba aliumininius daugkartinio naudojimo indus.

5.5 Maisto produktų atitirpinimas

- šaldytuvo skyriuje
- mikrobangų krosnelėje
- orkaitėje arba konvekciniėje orkaitėje
- patalpos temperatūroje
- ▶ Išimkite tiek maisto produktų, kiek reikės tam kartui. Atitirpintus produktus kaip įmanoma greičiau apdorokite.
- ▶ Atitirpintus maisto produktus vėl užšaldykite tik išskirtiniais atvejais.

5.6 Temperatūros nustatymas

Temperatūra priklauso nuo šių veiksnių:

- durų atidarymo dažnumo;
- durų atidarymo trukmės
- patalpos, kurioje stovi šaldytuvas, temperatūros;
- maisto produktų rūšies, temperatūros ir kiekio.

Rekomenduojama temperatūra: -18 °C

Temperatūra gali būti nuolat keičiama. Pasiekus -28 °C, vėl pradeda nuo -14 °C.

- ▶ Temperatūros funkcijos įjungimas: paspauskite nustatymo mygtuką Fig. 3 (2) vieną kartą.
- ▷ Temperatūros indikatoriuje lig šiol nustatyta vertė mirksės.
- ▶ Temperatūros keitimas palaiptai kas 1 °C: nustatymo mygtuką Fig. 3 (2) spauskite tol, kol temperatūros indikatoriuje švies pageidaujama temperatūra.



- ▶ Nepertraukiamas temperatūros keitimas: laikykite nustatymo mygtuką paspausta.
- ▷ Keičiant temperatūrą, rodoma mirksinti vertė.
- ▷ Naujas nustatymas bus perimtas praėjus maždaug 5 sekundėms nuo paskutinio mygtuko paspaudimo ir vėl bus rodoma tikroji temperatūra. Pamažu nusistovės pakeista naujoji vidaus temperatūra.

5.7 „SuperFrost“

Šviežius maisto produktus reikia kuo greičiau sušaldyti, kad jie sukietėtų. Prietaisas veikia didžiausiu galingumu, todėl kurį laiką gali labiau girdėtis šaldymo agregato keliamas triukšmas.



Be to, jau sušaldyti produktai įgyja «šalčio atsargą». Taip maisto produktai ilgiau išlieka sušaldyti, kai atitirpinate prietaisą

Per parą galėsite užšaldyti daugiausiai tiek kilogramų šviežių produktų, kiek yra nurodyta duomenų skydelio punkte «„Užšaldymo pajėgumas ... kg/24h“». Šis didžiausias užšaldomų produktų kiekis skiriasi, priklausomai nuo modelio ir klimato klasės.

Atsižvelgdami į tai, kiek šviežių maisto produktų reikia užšaldyti, „SuperFrost“ privalote įjungti iš anksto: kai reikia užšaldyti mažą produktų kiekį – maždaug 6 h prieš įdedant maisto produktus, kai reikia užšaldyti maksimalų produktų kiekį – 24 h.

Supakuokite maisto produktus ir sudėkite juos kuo plačiau. Maisto produktus, kuriuos norite užšaldyti, saugokite nuo sąlyčio su jau užšalusiais produktais, kad jie nepradėtų atitirpti.

SuperFrost nejunkite šiais atvejais:

- kai dedate jau užšaldytus gaminius;
- kai kasdien užšaldote maždaug iki 1 kg šviežių maisto produktų.

5.7.1 Užšaldymas greito užšaldymo režimu „SuperFrost“

- ▶ Vieną kartą paspauskite mygtuką „SuperFrost“ Fig. 3 (4).
- ▷ Šviečia „SuperFrost“ piktograma Fig. 3 (5).
- ▷ Temperatūra šaldiklio skyriuje krenta, prietaisas veikia didžiausiu galingumu.

Pastaba

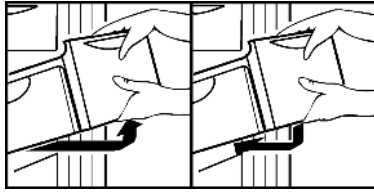
- ▶ Paspaudus mygtuką „SuperFrost“, dėl įrengtos įjungimo vėlinimo relės kompresorius gali įsijungti iki 8 minučių vėliau. Dėl šios vėlinimo funkcijos pailgėja kompresoriaus naudojimo trukmė.

Kai reikia užšaldyti mažą produktų kiekį:

- ▶ Palaukite maždaug 6 val.
- ▶ Supakuotus maisto produktus sudėkite į apatinius stalčius. Kai reikia užšaldyti maksimalų produktų kiekį:
- ▶ Palaukite maždaug 24 val.
- ▶ Išimkite apatinį stalčių ir sudėkite maisto produktus tiesiai į prietaisą taip, kad jie liestųsi prie dugno arba prie šoninių sienelių.
- ▷ Maždaug po 65 val. veikimo „SuperFrost“ funkcija išsijungia automatiškai.
- ▷ Piktograma „SuperFrost“ Fig. 3 (5) užgęsta, kai užšaldymas baigiamas.
- ▶ Sudėkite maisto produktus į stalčius ir juos vėl įstumkite.
- ▷ Prietaisas toliau veikia normaliuoju, energiją taupančiu režimu.

5.8 Stalčiai

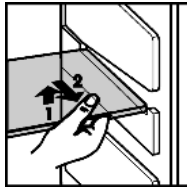
- ▶ Norėdami padėti produktus ant lentynų: išimkite stalčių, traukdami jį priekį.



5.9 Lentynos

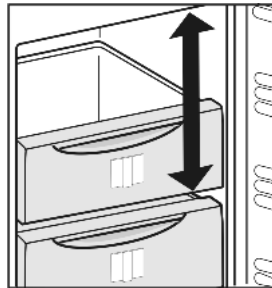
5.9.1 Lentynų perstatymas

- ▶ Taip išimsite lentynas: kilstelėkite ir ištraukite.
- ▶ Lentynas vėl įdėsite taip: tiesiog įstumkite iki galo.



5.10 Sistema „VarioSpace“

Be stalčių, papildomai taip pat galite išimti lentynas. Taip bus vietos dideliems maisto produktams. Paukštieną, mėsą, didelius žvėrienos gabalus ir aukštus kepinius galite šaldyti nesupjaustytus ir vėliau juos gaminti nesusmulkinę.



- ▶ Į stalčius galima krauti atitinkamai maks. 25 kg sušaldytų produktų.
- ▶ Ant plokščių galima krauti atitinkamai 35 kg sušaldytų produktų.

5.11 Informacinė sistema



Fig. 6

- | | |
|---|-------------------------------------|
| (1) Paruošti patiekalai, valgomieji ledai | (4) Dešra, duona |
| (2) Kiauliena, žuvis | (5) Žvėriena, grybai |
| (3) Vaisiai, daržovės | (6) Paukštiena, jautiena / veršiena |

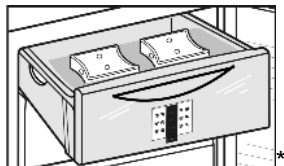
Skaiciai nurodo laikymo trukmę mėnesiais, kuri galioja daugiau nei vienai užšaldytų produktų rūšiai. Nurodyti rekomenduojami laikymo terminai.

5.12 Šalčio akumulatorius

Nutrūkus elektros srovės tiekimui, dėl šalčio akumuliatorių lėčiau kyla temperatūra.

5.12.1 Šalčio akumuliatorių naudojimas

- ▶ Užšaldytus šalčio akumuliatorius dėkite viršutinėje, priekinėje šaldymo kameros srityje tiesiai ant užšaldytų produktų.



6 Techninis aptarnavimas

6.1 Atitirpinimas rankiniu būdu

Ilgesnį laiką eksploatuojant, prietaise susidaro šerkšno ir ledo sluoksnis.

Šerkšno ir ledo sluoksnis susidaro greičiau, kai prietaisas dažnai atidarinėjamas arba įdėti maisto produktai yra šilti. Tačiau kuo storesnis ledo sluoksnis, tuo daugiau bus suvartojama energijos. Todėl prietaisą reikia reguliariai atitirpinti.

Ledo pašalinimas vidinėje prietaiso lubų pusėje:

Prietaiso lubų centre susidaro ledo sluoksnis. Taip atsitinka dėl fizikinių ypatumų.

- ▶ Ledo grandikliu reguliariai šalinkite ledą. Tam prietaiso nereikia atitirpdyti.

Atitirpinimo procesas:



ĮSPĖJIMAS

Netinkamas prietaiso atitirpdymas!

Sužalojimai ir pažeidimai.

- ▶ Atitirpinimo procesui pagreitinti nenaudokite mechaninių pagalbinių arba kitokių priemonių, kurių nerekomenduoja gamintojas.
- ▶ Nenaudokite jokių elektrinių šildytuvų arba valymo garų įrenginių, atviros ugnies ar atitirpimą spartinančių aerozolių.
- ▶ Nešalinkite ledo aštriais daiktais.
- ▶ Nepažeiskite šaldymo sistemos vamzdelių.

- ▶ Likus dienai iki atitirpinimo, įjunkite „SuperFrost“.

▷ Šaldomas produktas įgyja «šalčio atsargą».

▶ Išjunkite prietaisą.

▷ Temperatūros indikatorius užgęsta.

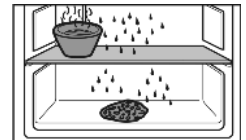
▷ Jeigu temperatūros indikatorius neužgęsta, reiškia, kad įjungta apsaugos nuo vaikų funkcija. (žr. 5.2 Apsaugos nuo vaikų funkcija).

▶ Ištraukite kištuką iš lizdo arba išjunkite saugiklius.

▶ Šalčio akumuliatorius padėkite viršuje ant šaldomų produktų.

▶ Šaldomus produktus sudėkite į šaldiklio stalčius, supakuokite į laikraščius arba į rankšluosčius ir laikykite vėsioje vietoje.

▶ Ant vidurinės plokštės pastatykite puodą su karštu, bet ne verdančiu vandeniu.



▷ Atitirpinimas bus pagreitintas.

▶ Atitirpinimo metu palikite prietaiso duris praviras.

▶ Išimkite atitirpusius ledukus.

▶ Tirpsmo vandenį kelis kartus nušluostykite kempinėle arba šluoste.

▶ Išvalykite prietaisą. (žr. 6.2 Prietaiso valymas)

6.2 Prietaiso valymas

Reguliariai valykite prietaisą.



ĮSPĖJIMAS

Dėl karštų garų kyla pavojus susižeisti ir sugadinti prietaisą!

Karšti garai gali sukelti nudegimus ir pažeisti paviršius.

- ▶ Nenaudokite jokių valymo garų įrenginių!

PRANEŠIMAS

Netinkamas valymas gadina prietaisą!

- ▶ Nenaudokite koncentruotų valymo priemonių.
- ▶ Nenaudokite jokių šveičiančių ar braižančių kempinių.
- ▶ Nenaudokite stiprių, šveičiamųjų valymo priemonių, kuriose yra smėlio, chloridų arba rūgščių.
- ▶ Nenaudokite cheminių tirpiklių.
- ▶ Nepažeiskite ir nenuimkite prietaiso viduje esančio duomenų skydelio. Jame pateikta informacija svarbi techninį aptarnavimą atliekantiems specialistams.
- ▶ Stenkitės nenutraukti, neperlenkti ir nepažeisti laidų ar kitokių detalių.
- ▶ Stenkitės, kad valyti skirtas vanduo nepatektų į ventiliacines angas, elektrines dalis ir į tirpimo vandens nutekėjimo latakėlj.
- ▶ Naudokite minkštas šluostes ir universalius pH neutralius valiklius.
- ▶ Prietaiso viduje naudokite tik maistui nekenksmingus valiklius ir priežiūros priemones.

- ▶ **Išimkite iš prietaiso maisto produktus.**
- ▶ **Ištraukite iš kištukinio lizdo kištuką.**



- ▶ Reguliariai valykite **ventiliacines groteles**.
 - ▷ Dėl nusėdusių dulkių suvartojama daugiau energijos.
 - ▶ **Plastikinius išorinius ir vidinius paviršius** valykite rankiniu būdu drungnu vandeniu, į kurį įpilkite truputį indų ploviklio.
 - ▶ **Lakuotas šonines sienes** valykite tik minkšta, švaria šluoste. Jeigu jos stipriai suteptos, naudokite drungną vandenį su neutralia valymo priemone.*
 - ▶ **Lakuotas durų paviršius** valykite tik minkšta, švaria šluoste. Jeigu jos stipriai suteptos, naudokite vandenį arba neutralią valymo priemonę. Pasirinktinai taip pat galite naudoti ir mikropluošto šluostę.*
- Nepilkite nerūdijančio plieno valiklio tiesiai ant stiklinių ir plastmasinių detalių, nes galite jas subraižyti. Iš pradžių vietomis pasitaikantys nerūdijančio plieno paviršiaus patamsėjimai ir pašviesėjimai yra normalu.*
- ▶ Nešvarius **išorinius paviršius iš nerūdijančio plieno** nuvalykite įprastu nerūdijančio plieno valikliu. Tada pridėdamą nerūdijančio plieno priežiūros priemonę vienodu sluoksniu paskirstykite šlifo kryptimi.*
 - ▶ **Stalčius** valykite rankiniu būdu drungnu vandeniu, į kurį įpilkite šiek tiek indų ploviklio.
 - ▶ **Kitas įrangos dalis** valykite rankiniu būdu drungnu vandeniu, į kurį įpilkite šiek tiek indų ploviklio.

Po valymo:

- ▶ prietaisą ir jo detales sausai iššluostykite;
- ▶ prietaisą vėl prijunkite ir įjunkite;
- ▶ įjunkite „SuperFrost“ (žr. 5.7 „SuperFrost“); Kai temperatūra pakankamai žema:
- ▶ vėl sudėkite maisto produktus.

6.3 Techninis aptarnavimas

Iš pradžių patikrinkite, ar klaidos negalite pašalinti patys (žr. 7 Sutrikimai). Jeigu neįmanoma, kreipkitės į klientų aptarnavimo tarnybą. Adresą sužinosite perskaitę klientų aptarnavimo tarnybų sąrašą.



ĮSPĖJIMAS

Galima susižeisti, jeigu prietaisas taisomas neprofesionaliai!

- ▶ Prietaisą remontuoti ir daryti kitokius jo pakeitimus, kurie išsamiai aprašyti skyriuje (žr. 6 Techninis aptarnavimas), gali tik techninio aptarnavimo skyriaus specialistas.

- ▶ Prietaiso pavadinimas *Fig. 7 (1)*, techninio aptarnavimo Nr. *Fig. 7 (2)* ir serijos Nr. *Fig. 7 (3)* užrašyti duomenų skydelyje. Duomenų skydelis yra prietaiso viduje, kairiajame šone.

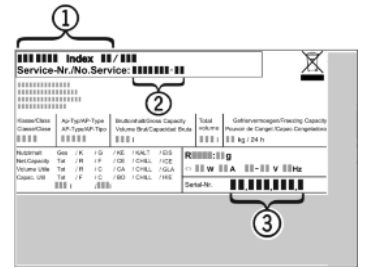


Fig. 7

- ▶ Susiekite su techninio aptarnavimo skyriumi ir praneškite apie gedimą, taip pat pasakykite prietaiso pavadinimą *Fig. 7 (1)*, techninio aptarnavimo Nr. *Fig. 7 (2)* ir serijos Nr. *Fig. 7 (3)*.
- ▷ Tai padės greitai ir efektyviai pašalinti defektus.
- ▶ Kol atvyks techninio aptarnavimo specialistas, prietaisą palikite uždarytą.
- ▷ Maisto produktai liks ilgiau atvėsinti.
- ▶ Ištraukite iš elektros lizdo kištuką (jokiu būdu netraukite už laido) arba išjunkite saugiklius.

7 Sutrikimai

Jūsų prietaiso konstrukcija ir gamybos būdas užtikrina, kad prietaisas veiktų be sutrikimų ir ilgą laiką. Tačiau, jei vis dėlto prietaisas veikia blogai, patikrinkite, ar sutrikimas neatsirado dėl prietaiso neteisingo naudojimo. Tokiu atveju remonto išlaidos nebus kompensuojamos, net jeigu garantinio aptarnavimo terminas nebus pasibaigęs. Žemiau paminėtus sutrikimus galite pašalinti patys:

Prietaisas neveikia.

- Prietaisas neįjungtas.
- ▶ Įjunkite prietaisą.
- Kištukas blogai įstatytas į kištukinį lizdą.
- ▶ Patikrinkite kištuką.
- Perdegę kištukinio lizdo saugikliai.
- ▶ Patikrinkite saugiklius.

Ilgai veikia kompresorius.

- Sumažėjus šaldymo poreikiui, kompresorius persijungia į mažesnę sūkių skaičių. Energija yra taupoma, nors veikimo trukmė padidėjo.
- ▶ Tai yra normalu energiją tausojantiems modeliams.
- Įsijungė „SuperFrost“ funkcija.
- ▶ Kad greičiau atvėsintų maisto produktus, kompresorius veikia ilgiau. Tai normalu.

Šviesos diodas gale, prietaiso apačioje (ties kompresoriumi) reguliariai mirksi kas 15 sekundžių*.

- Keitiklyje yra klaidų diagnozės šviesos diodas.
- ▶ Mirksėjimas yra normalu.

Prietaisas veikia per garsiai.

- Kompresoriai, kurių sūkių skaičius reguliuojamas, dėl skirtingų sūkių skaičiaus pakopų gali skleisti skirtingus garsus.
- ▶ Tai yra normalu.

Burbuliavimas ir čiurlenimas.

- Šiuos garsus sukelia šaldymo agentas, pumpuojamas šaldymo sistemoje.
- ▶ Tai yra normalu.

Trumpas trakstelėjimas.

- Jis girdimas visuomet, kai šaldymo agregatas (variklis) automatiškai įsijungia arba išsijungia.
- ▶ Tai yra normalu.

Burzgimas. Kurį laiką jis girdimas labiau, kai įsijungia agregatas (variklis).

- Šaldymo galingumas automatiškai padidėja, jei įjungtas „SuperFrost“ režimas, neseniai buvo sudėti produktai arba durys buvo laikomos ilgą laiką atidarytos.

- ▶ Tai yra normalu.
- Per aukšta aplinkos temperatūra.
- ▶ Problemos sprendimas: (žr. 1.2 Prietaiso paskirtis)

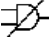
Triukšmas dėl vibracijos.

- Prietaisas netvirtai stovi ant grindų. Nuo veikiančio šaldymo įrenginio vibruoja greta stovintys baldai ir daiktai.
- ▶ Išlygiuokite prietaisą reguliavimo kojelėmis.

Temperatūros indikatoriuje rodoma: nuo F0 iki F5.

- Atsirado gedimas.
- ▶ Kreipkitės į klientų aptarnavimo tarnybos specialistus (žr. 6 Techninis aptarnavimas).

Temperatūros indikatoriuje mirksi nutrūkusio elektros

rovės tiekimo rodmuo . **Temperatūros indikatoriuje rodoma aukščiausia temperatūra, kuri buvo nutrūkstant elektros srovės tiekimui.**

- Per pastarąsias keletą valandų ar dienų dėl nutrūkusio elektros srovės tiekimo temperatūra šaldiklyje buvo pakilusi per aukštai. Atkūrus elektros tiekimą, prietaise vėl nusistovės paskutinė nustatytoji temperatūra.
- ▶ Aukščiausios temperatūros reikšmės ištrynimasis: paspauskite mygtuką „Signalas“ (Alarm) Fig. 3 (9).
- ▶ Patikrinkite maisto produktų kokybę. Nebevertokite sugedusių maisto produktų. Atitirpintų maisto produktų nebeužšaldykite.

Temperatūros indikatoriuje šviečia DEMO.

- Įjungtas demonstracinis režimas.
- ▶ Kreipkitės į klientų aptarnavimo tarnybos specialistus (žr. 6 Techninis aptarnavimas).

Išorinis prietaiso paviršius yra šiltas*.

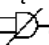
- Šaldymo sistemos skleidžiama šiluma panaudojama tam, kad nesusidarytų kondensatas.
- ▶ Tai normalu.

Temperatūra nepakankamai žema.

- Blogai uždarytos prietaiso durys.
- ▶ Uždarykite prietaiso duris.
- Nepakankama ventiliacija.
- ▶ Atlaisvinkite ventiliacines groteles ir jas išvalykite.
- Per aukšta aplinkos temperatūra.
- ▶ Problemos sprendimas: (žr. 1.2 Prietaiso paskirtis).
- Durys atidarinėjamos per dažnai arba būna per ilgai atidarytos.
- ▶ Palaukite, kol reikiama temperatūra nusistovės savaime. Jei taip nėra, kreipkitės į techninio aptarnavimo skyriaus specialistus (žr. 6 Techninis aptarnavimas).
- Buvo įdėtas per didelis kiekis šviežių maisto produktų, neįjungus funkcijos „SuperFrost“.
- ▶ Problemos sprendimas: (žr. 5.7 „SuperFrost“)
- Neteisingai nustatyta temperatūra.
- ▶ Nustatykite žemesnę temperatūrą ir patikrinkite po 24 h.
- Prietaisas stovi per arti šilumos šaltinių (viryklės, šildytuvo ir t. t.).
- ▶ Nekeiskite prietaiso arba šilumos šaltinio stovėjimo vietos.

Indikatoriuje rodomi brūkšniai («- -»).

- Dėl tinklo gedimo arba nutrūkusio elektros srovės tiekimo temperatūra šaldiklyje buvo pakilusi virš nulio laipsnių.

- ▶ Taip pat žr. „Elektros srovės tiekimo nutrūkimas“ ir .

Koncentruotas ledo kaupimasis prietaiso lubų centre.

- Ledo kaupimasis yra normalus reiškinys. Dėl fizikinių ypatumų ledas koncentruotai susidaro prietaiso lubose.
- ▶ Ledo grandikliu pašalinkite ledą.

8 Išjungimas

8.1 Prietaiso išjungimas

- ▶ Spauskite mygtuką „On/Off“ Fig. 3 (1), kol ekranas bus tamsus. Atleiskite mygtuką.
- ▷ Jeigu prietaiso negalite išjungti, tuomet įjungta apsauga nuo vaikų (žr. 5.2 Apsaugos nuo vaikų funkcija).

8.2 Išjungimas

- ▶ Išimkite iš prietaiso maisto produktus.
- ▶ Išjunkite prietaisą (žr. 8 Išjungimas).
- ▶ Ištraukite tinklo kištuką.
- ▶ Išvalykite prietaisą (žr. 6.2 Prietaiso valymas).



- ▶ Palikite praviras duris, taip išvengsite nemalonių kvapų atsiradimo.

9 Prietaiso šalinimas

Prietaise vis dar yra vertingų medžiagų, todėl jį reikia šalinti atskirai nuo nerūšiuotų buitinių atliekų. Pasenusių prietaisų kvalifikuotą ir tinkamą šalinimą reglamentuoja vietos taisyklės ir įstatymai.



Pasirūpinkite, kad, transportuojant naudoti netinkamą prietaisą, nebūtų pažeista jo šaldymo sistema, nes joje esantys šaldymo agentas (nurodyta duomenų skydelyje) ir tepalas gali nevaldomai išsilieti.

Padarykite prietaisą netinkamą naudoti:

- ▶ Ištraukite iš kištukinio lizdo kištuką.
- ▶ Nupjunkite maitinimo laidą.



Liebherr-Hausgeräte Marica EOOD

4202 Radinovo

Bezirk Plovdiv

Bulgarien

home.liebherr.com