

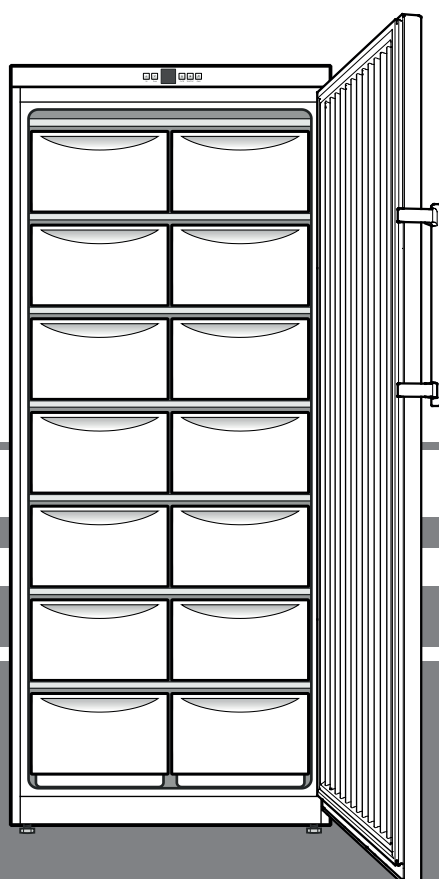
Manual de utilizare original

Ladă frigorifică

Citiți manualul de utilizare înainte a punerii în funcțiune a aparatului

Pagina 20

RO



G 5216

7081 479-03

LIEBHERR

Conținut

| | |
|--|----|
| Clasificarea avertismentelor..... | 20 |
| Baza de date EPREL..... | 20 |
| Indicații de siguranță și avertizare..... | 20 |
| Simboluri pe aparat..... | 21 |
| Utilizarea conform domeniului de aplicație specificat..... | 21 |
| Întrebuintare greșită previzibilă..... | 21 |
| Declarație de conformitate..... | 21 |
| Emisiile acustice ale aparatului..... | 21 |
| Clasa climatică..... | 21 |
| Descrierea aparatului..... | 22 |
| Instalare..... | 22 |
| Alinierea aparatului..... | 22 |
| Racordarea electrică..... | 22 |
| Dimensiuni aparat..... | 22 |
| Elemente de operare și control..... | 22 |
| Conectarea și oprirea aparatului..... | 22 |
| Reglarea temperaturii..... | 23 |
| Alarmă de deschiderea ușii..... | 23 |
| Alarmă de temperatură..... | 23 |
| Afișajul pentru căderea rețelei electrice..... | 23 |
| Mod de reglare..... | 23 |
| Depozitarea..... | 24 |
| SuperFrost..... | 24 |
| Decongelarea..... | 24 |
| Curățarea..... | 24 |
| Defecțiuni..... | 25 |
| Scoaterea din funcțiune..... | 25 |
| Indicații privind depunerea la deșuri..... | 25 |
| Schimbarea balamalei ușii..... | 25 |

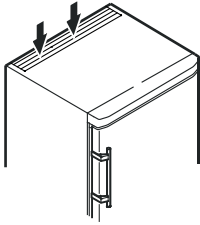
Clasificarea avertismentelor

| | |
|---------------------|--|
| ⚠ PERICOL | indică un pericol imediat care poate avea ca urmare decesul sau leziuni corporale grave, dacă nu este evitat. |
| ⚠ AVERTIZARE | indică o situație periculoasă care poate avea ca urmare decesul sau leziuni corporale grave, dacă nu este evitată. |
| ⚠ PRUDENȚĂ | indică o situație periculoasă care poate avea ca urmare leziuni corporale ușoare sau medii, dacă nu este evitată. |
| ATENȚIE | indică o situație periculoasă care poate avea ca urmare daune materiale, dacă nu este evitată. |
| Indicație | indică sfaturi și indicii utile. |

Baza de date EPREL

Începând cu data de 1 martie 2021, informațiile despre etichetarea energetică și cerințele de proiectare ecologică se găsesc în baza de date europeană cu produse (EPREL). Baza de date cu produse este disponibilă la linkul următor <https://eprel.ec.europa.eu/>. Aici vi se solicită introducerea identificatorului de model. Identificatorul de model se găsește pe placa tipologică.

Indicații de siguranță și avertizare

- **AVERTIZARE:** Nu închideți orificiile de ventilație ale carcasei aparatului sau ale spațiului în care este montat aparatul. → 
- **AVERTIZARE:** Nu utilizați pentru procesul de decongelare alte dispozitive mecanice sau alte mijloace în afara celor recomandate de producător.
- **AVERTIZARE:** Nu avariați circuitul agentului frigorific.
- **AVERTIZARE:** În interiorul spațiului de răcire nu vor fi operate aparate electrice care nu corespund modelului recomandat de producător.
- **AVERTIZARE:** Evitați deteriorarea cablului electric la instalarea aparatului.
- **AVERTIZARE:** Este interzisă amplasarea și operarea prelungitoarelor/blocurilor de distribuție, precum și a altor aparate electronice (ca de ex. transformatoare cu halogen) pe spatele aparatelor.
- **AVERTIZARE:** Acest aparat trebuie fixat conform manualului de utilizare (instrucțiuni de montare), pentru evitarea pericolelor cauzate de lipsa de stabilitate.
- Utilizarea acestui aparat este permisă copiilor mai mari de 8 ani și persoanelor cu capacități fizice, senzoriale sau psihice reduse și persoanelor fără experiență suficientă și/sau cunoștințe suficiente, dacă acestea sunt supravegheate sau dacă au primit instrucțiuni despre modul de utilizare în siguranță a aparatului și dacă înțeleg pericolele care decurg din utilizare. Nu permiteți copiilor să se joace cu aparatul. Este interzisă efectuarea curățării și a întreținerii specifice utilizatorului de copii nesupravegheați. Este permisă umplerea și golirea frigiderului/congelatorului de către copii cu vârste cuprinse între 3 și 8 ani.
- Nu depozitați în aparat materiale explozibile, ca de exemplu recipiente cu aerosoli cu combustibil gazos inflamabil.
- Este nevoie de 2 persoane pentru instalarea aparatului, pentru a se evita accidentarea persoanelor și producerea de daune materiale.
- Controlați aparatul pentru a detecta eventualele deteriorări după îndepărtarea ambalajului. Contactați furnizorul în caz de defecte. Nu conectați aparatul la o sursă de alimentare.

Descrierea aparatului



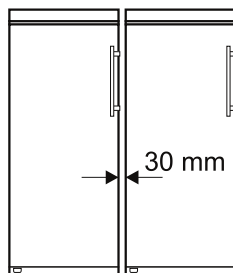
- (1) Elemente de operare și control
- (2) Placă tipologică
- (3) Picioare reglabile
- (4) Sertare

ATENȚIE

Încărcarea maximă pentru fiecare sertar este de 30 kg.

Instalare

- Nu amplasați aparatul expus razelor directe ale soarelui, lângă mașina de gătit, calorifer sau alte asemenea.
- Nu amplasați aparate care emit căldură, ca de ex. cuptoare cu microunde, toaștere, etc. pe aparat.
- Cu cât este mai mult agent frigorific în aparat, cu atât mai mare trebuie să fie spațiul în care stă aparatul. În spații prea mici, în cazul unei scurgeri, poate apărea un amestec gazeer inflamabil. Pentru fiecare 8 g de agent frigorific, spațiul de amplasare trebuie să fie de cel puțin 1 m³. Informații privind agentul frigorific utilizat găsiți pe marca de fabricație din interiorul aparatului.
- Montați aparatul întotdeauna lângă pereți.



- Dacă montați mai multe aparate alăturate, lăsați o distanță de 30 mm între aparate. Dacă distanța dintre aparate este prea mică, se formează condens între pereții laterali.

Alinierea aparatului

Echilibrați neplaneitățile pardoselii cu ajutorul picioarelor reglabile.

ATENȚIE

Aparatul trebuie să fie dispus orizontal și vertical. Dacă aparatul stă oblic, corpul acestuia se poate deforma și ușa nu se va mai închide corect.

Racordarea electrică

Utilizați aparatul numai cu **curent alternativ**.

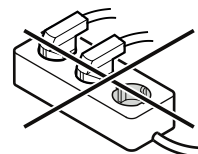
Tensiunea admisibilă și frecvența admisibilă sunt imprimate pe placa tipologică a aparatului. Poziția plăcii tipologice este indicată în capitolul **Descrierea aparatului**.

Priza trebuie să fie pământată și asigurată electric regulamentar.

Curentul de declanșare al siguranței trebuie să fie între 10 A și 16 A.

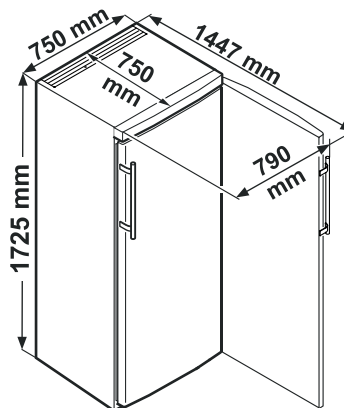
Priza nu se va afla în spatele aparatului și trebuie să fie ușor accesibilă.

Nu racordați aparatul cu ajutorul unui cablu prelungitor sau al unor prize de distribuție.

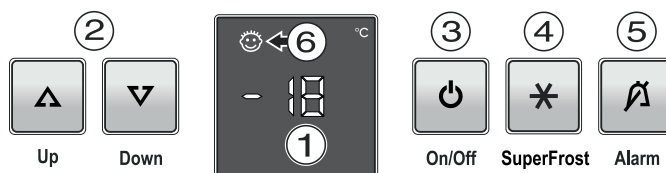


Nu utilizați redresoare insulare (transformatoare de curent continuu în curent alternativ, respectiv curent trifazic) sau ștechere pentru economisirea energiei. Pericol de deteriorare a sistemului electronic!

Dimensiuni aparat



Elemente de operare și control



- ① Afișajul temperaturii
- ② Taste de reglare a temperaturii
- ③ Buton de pornire/oprire
- ④ Buton SuperFrost
- ⑤ Buton de oprire a alarmei
- ⑥ Siguranța pentru copii este activă

Conectarea și oprirea aparatului

Pornire

Apăsați butonul **On/Off**, până când se aprinde afișajul temperaturii.



On/Off

La punerea în funcțiune și când aparatul este cald, sunt afișate linii până când se atinge o temperatură sub 0 °C.

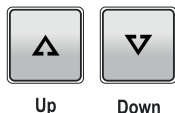
Oprire

Apăsați butonul **On/Off** cca. 3 secunde, până când se stinge afișajul temperaturii.

Reglarea temperaturii

Creștere temperatură/mai cald

Apăsăți butonul de reglare **Up**



Reducere temperatură/mai rece

Apăsăți butonul de reglare **Down**.

- La prima apăsare a butonului începe să clipească afișajul.
- Prin apăsarea în continuare modificați setarea temperaturii.
- La cca. 5 sec. după ultima apăsare a butonului, sistemul electronic comută și se afișează temperatura reală.

Indicație

În cea mai caldă zonă a spațiului interior temperatura poate fi mai mare decât temperatura setată.

Dacă ușa rămâne deschisă pentru o perioadă mai lungă, poate avea loc o creștere semnificativă a temperaturii în compartimentele aparatului.

Alarmă de deschiderea ușii

Dacă ușa este deschisă timp de peste 180 de secunde, se declanșează o avertizare sonoră.

Dacă ușa trebuie să rămână deschisă mai mult timp pentru alimentare, puteți dezactiva avertizarea sonoră prin apăsarea butonului de alarmă **Alarm**.



După închiderea ușii, avertizarea sonoră este din nou funcțională.

Alarmă de temperatură

În cazul temperaturilor interioare nepermise, se declanșează avertizarea sonoră și clipește afișajul temperaturii.

După o pană de curent îndelungată este posibil ca temperatura interioară să fi crescut prea mult. După reconectarea curentului, scăderea temperaturii poate fi observată pe afișaj.

- Dezactivați avertizarea sonoră prin apăsarea butonului de alarmă **Alarm**.

Când valoarea setată a temperaturii interioare a fost atinsă, afișajul temperaturii nu mai clipește.

Alarmă de temperatură în caz de defecțiune a aparatului

În cazul unei defecțiuni a aparatului, temperatura din interior poate să crească sau să scadă prea mult. Se declanșează avertizarea sonoră și clipește afișajul temperaturii.

Dacă se afișează o temperatură prea ridicată (caldă) verificați mai întâi, dacă ușa este închisă corect.

Dacă după 1 oră afișajul temperaturii afișează în continuare o valoare prea caldă sau prea rece, adresați-vă serviciului pentru clienți.

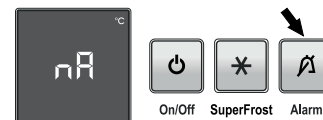
- Dezactivați avertizarea sonoră prin apăsarea butonului de alarmă **Alarm**.

Afișajul pentru căderea rețelei electrice

Dacă pe afișaj apare **nA**, temperatura de congelare a crescut prea mult în urma unei căderi a rețelei electrice.

- Apăsăți butonul de alarmă.

Este afișată cea mai ridicată temperatură din timpul căderii rețelei electrice.



În funcție de temperatura afișată, verificați calitatea alimentelor.

Nu consumați produsele stricate!

Nu recongelați produsele decongelate!

Prin apăsarea repetată a butonului de alarmă, este șters afișajul.

Mod de reglare

Prin mod de reglare puteți utiliza siguranța pentru copii și modifica intensitatea iluminatului afișajului. Cu ajutorul siguranței pentru copii puteți asigura aparatul împotriva opririi nedorite.

Activarea siguranței pentru copii

apăsați timp de 5 sec. Afișajul =

Apăsăți Afișajul =

Apăsăți Afișajul =

Părăsirea modului de reglare prin apăsarea butonului **On/Off**.

Dezactivarea siguranței pentru copii

apăsați timp de 5 sec. Afișajul =

Apăsăți Afișajul =

Apăsăți Afișajul =

Părăsirea modului de reglare prin apăsarea butonului **On/Off**.

Reglarea intensității iluminatului displayului

apăsați timp de 5 sec. Afișajul =

Apăsăți Afișajul =

Apăsăți Afișajul =

Cu butoanele **Up** sau **Down** selectați setarea dorită.

h1 = intensitate a iluminatului minimă
h5 = intensitate a iluminatului maximă

Apăsăți Afișajul =

Părăsirea modului de reglare prin apăsarea butonului **On/Off**. Intensitatea setată a iluminatului se activează după un minut.

Dacă se apasă un buton, displayul luminează timp de 1 minut cu intensitatea maximă a iluminatului.

La punerea în funcțiune a aparatului, intensitatea iluminatului setată doar după ce se atinge temperatura interioară este afișată a aparatului.

Depozitarea

ATENȚIE

Depozitați carnea crudă sau peștele în recipiente curate și închise pe raftul de jos al frigiderului/congelatorului, astfel încât să nu fie atinse alte alimente și eventualele lichide scurse să nu picure pe celelalte alimente.

Nerespectarea indicațiilor poate cauza alterarea alimentelor.

SuperFrost

Prin activarea funcției SuperFrost coboară temperatura în compartimentul congelator la cea mai scăzută temperatură posibilă.

Utilizați funcția SuperFrost pentru a răci rapid cantități mari de alimente.

Când funcția SuperFrost este activată, aparatul funcționează la capacitatea de răcire maximă.

Activarea funcției SuperFrost

- Apăsați butonul **SuperFrost** - pe afișaj apare simbolul *.

Sistemul electronic trece apoi automat în regimul de funcționare normal.



Dezactivarea anticipată a funcției SuperFrost

- Apăsați butonul **SuperFrost**.

Decongelarea

În spațiul de congelare se formează un strat mai gros de chiciură sau gheață după o perioadă mai lungă de funcționare. Acest lucru crește consumul de energie.

Din acest motiv, dezghețați mai des plăcile respective.

- Pentru dezghețare opriți aparatul. **Scoateți ștecherul din priză.**
- Mutați bunurilor de refrigerat în alte aparate.
- Lăsați ușa aparatului deschisă în timpul procesului de dezghețare.
- După un timp de decongelarea de cca 20 de minute, stratul de chiciură sau gheață poate fi desprins cu mâna și îndepărtat de pe compartimentul interior.
- Îndepărtați restul de apă de dezgheț cu o lavetă și curățați aparatul.

Curățarea

⚠ AVERTIZARE

Înainte de curățării, trebuie să scoateți în mod obligatoriu aparatul din priză. Scoateți ștecherul din priză sau deconectați siguranța!

Este obligatorie curățarea periodică a suprafețelor care pot intra în contact cu alimentele și a sistemelor de drenaj accesibile!

⚠ PRUDENȚĂ

Pericol de avariere a componentelor aparatului și pericol de accidentare cauzate de aburi fierbinți.

Nu curățați aparatul cu aparate de curățat cu aburi!

- Curățați spațiul interior, dotările și pereții exteriori cu apă caldă și puțin detergent. Nu utilizați în niciun caz substanțe de curățare, resp. chimice, cu conținut de granulat sau acid.
- Pentru a preveni scurtcircuiturile, aveți grijă ca la curățarea aparatului să nu pătrundă apă de spălare în componente electrice.
- Uscați totul temeinic cu o lavetă.
- Nu deteriorați sau îndepărtați placa tipologică din interiorul aparatului - este importantă pentru serviciul pentru clienți.

Defecțiuni

• Pe displayul afișajului apare F3.

– Există o defecțiune la aparat. Apelați la serviciul pentru clienți.

Puteți remedia următoarele defecțiuni prin verificarea cauzelor posibile.

• Aparatul nu funcționează. Verificați dacă

- aparatul este pornit,
- ștecherul este introdus în priză,
- siguranța prizei este în regulă.

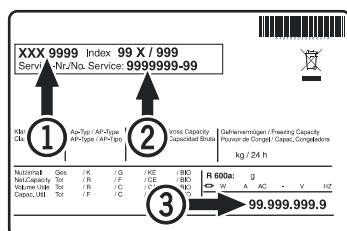
• La introducerea ștecherului în priză, agregatul de răcire nu pornește, însă pe afișajul temperaturii apare o valoare.

– Este activat mod de prezentare.
Apelați la serviciul pentru clienți.

• Temperatura nu este suficient de scăzută. Verificați

- setarea conform secțiunii „Reglarea temperaturii“, a fost setată valoarea corectă?
- dacă termometrul introdus separat afișează valoarea corectă.
- Evacuarea aerului este în ordine?
- Locul de montare este prea aproape de o sursă de căldură?

Dacă nu există niciuna dintre cauzele de mai sus și nu puteți îndepărta dvs. defecțiunea, vă rugăm să vă adresați celui mai apropiat serviciu pentru clienți. Comunicați-ne denumirea tipului ①, numărul de service ② și numărul de serie ③ de pe placa tipologică.



Poziția plăcii tipologice este indicată în capitolul **Descrierea aparatului**.

Scoaterea din funcțiune

În cazul în care aparatul este gol pentru o perioadă mai mare de timp, trebuie oprit, decongelat, curățat și uscat, iar ușa trebuie menținută deschisă, pentru a se evita formarea mucegaiului.

Indicații privind depunerea la deșuri

Aparatul conține materii prime valoroase și trebuie reciclat separat de deșeurile menajere. Depunerea la deșuri a aparatelor uzate trebuie efectuată corect și profesional conform prevederilor și legilor în vigoare la fața locului.



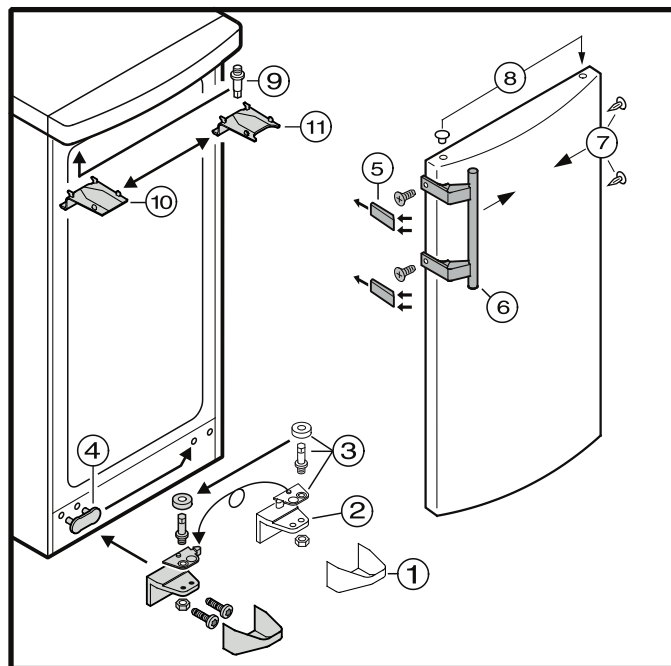
Nu deteriorați circuitul de răcire la transportul unui aparat scos din uz.

Acest aparat conține gaze inflamabile în circuitul de răcire și în spuma de izolare.

Informații referitoare la casarea și reciclarea corectă oferă administrația publică sau unitatea autorizată pentru eliminarea deșeurilor.

Schimbarea balamalei ușii

- Îndepărtați capacul ①.
- Deșurubați colțarul balamalei ②. Scoateți ușa printr-o mișcare în jos.
- Mutați placa de acoperire ④ pe partea opusă.
- Mutați elementele ③ ale balamalei la balamaua ②.
- Deblocați plăcile de presiune ⑤ din față și împingeți-le.
- Mutați mânerul ⑥ și capacele ⑦ pe partea opusă.
- Montați plăcile de presiune ⑤.
- Mutați dopul ⑧.
- Demontați capacul ⑩ și ⑪.
- Mutați bolțul ⑨.
- Montați din nou capacul ⑩ și capacul ⑪ pe partea opusă.
- Fixați din nou ușa în balamale ⑨ și închideți-o.
- Montați colțarul balamalei ② în lagărul de jos al ușii și fixați-l prin înșurubare.
- Fixați capacul ①.





Liebherr-Hausgeräte GmbH
Memminger Straße 77-79
88416 Ochsenhausen
Germany
home.liebherr.com

