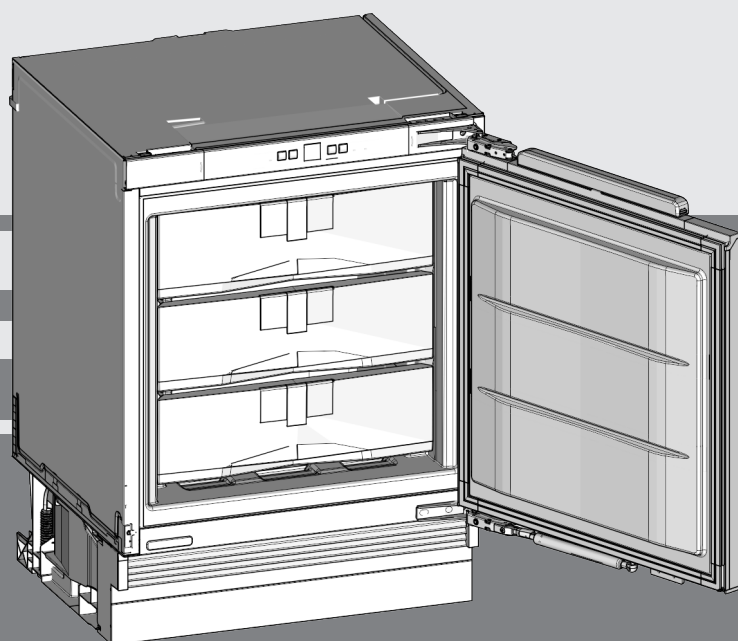


# Οδηγίες χρήσης

Καταψύκτης κάτω πάγκου

EL



20240228 **7088011 - 01**

**SUIGN 1554**

**LIEBHERR**

# Η συσκευή με μία ματιά

## Περιεχόμενα

<b>1</b>	<b>Η συσκευή με μία ματιά.....</b>	<b>2</b>
1.1	Επισκόπηση συσκευής και εξοπλισμού.....	2
1.2	Πεδίο χρήσης της συσκευής.....	2
1.3	Συμμόρφωση.....	3
1.4	Ουσίες SVHC σύμφωνα με τον κανονισμό REACH.....	3
1.5	Βάση δεδομένων EPREL.....	3
1.6	Εξοικονόμηση ενέργειας.....	3
<b>2</b>	<b>Γενικές υποδείξεις ασφαλείας.....</b>	<b>3</b>
<b>3</b>	<b>Στοιχεία χειρισμού και ενδείξεων.....</b>	<b>5</b>
3.1	Στοιχεία χειρισμού και ελέγχου.....	5
<b>4</b>	<b>Έναρξη λειτουργίας.....</b>	<b>5</b>
4.1	Μεταφορά συσκευής.....	5
4.2	Απορρίψτε τη συσκευασία.....	5
4.3	Ενεργοποίηση συσκευής.....	5
<b>5</b>	<b>Χειρισμός.....</b>	<b>5</b>
5.1	Ασφάλεια για παιδιά.....	5
5.2	Συναγερμός πόρτας.....	6
5.3	Συναγερμός θερμοκρασίας.....	6
5.4	Κατάψυξη τροφίμων.....	6
5.5	Απόψυξη τροφίμων.....	6
5.6	Ρύθμιση θερμοκρασίας.....	6
5.7	SuperFrost.....	7
5.8	Συρτάρια.....	7
5.9	Ράφια τροφίμων.....	7
5.10	VarioSpace.....	7
5.11	Σύστημα πληροφοριών.....	8
5.12	Θήκη για παγάκια.....	8
5.13	Παγοκύστη.....	8
<b>6</b>	<b>Συντήρηση.....</b>	<b>8</b>
6.1	Απόψυξη με NoFrost.....	8
6.2	Καθαρισμός συσκευής.....	8
6.3	Τμήμα εξυπηρέτησης πελατών.....	9
<b>7</b>	<b>Βλάβες.....</b>	<b>9</b>
<b>8</b>	<b>Για να θέσετε τη συσκευή εκτός λειτουργίας.....</b>	<b>11</b>
8.1	Απενεργοποίηση της συσκευής.....	11
8.2	Για να θέσετε τη συσκευή εκτός λειτουργίας.....	11
<b>9</b>	<b>Απόρριψη.....</b>	<b>12</b>
9.1	Προετοιμασία συσκευής για απόρριψη.....	12
9.2	Απόρριψη συσκευής με τρόπο φιλικό προς το περιβάλλον.....	12

Ο κατασκευαστής εργάζεται συνεχώς για την ανάπτυξη και τη βελτίωση όλων των τύπων και μοντέλων συσκευών. Επομένως παρακαλούμε να κατανοήσετε ότι πρέπει να διατηρεί το δικαίωμα τροποποιήσεων στο σχήμα, τον εξοπλισμό και την τεχνολογία της συσκευής.

Για να γνωρίσετε όλα τα πλεονεκτήματα της νέας συσκευής σας, σας παρακαλούμε να διαβάσετε προσεκτικά όλες τις οδηγίες που περιέχονται στο εγχειρίδιο αυτό.

Οι οδηγίες αφορούν διάφορα μοντέλα, είναι πιθανό να παρουσιάζονται αποκλίσεις. Οι ενότητες που αφορούν μόνο συγκεκριμένες συσκευές επισημαίνονται με αστερίσκο (\*).

Οι οδηγίες χειρισμού επισημαίνονται με ►, ενώ τα αποτελέσματα χειρισμών με ▷.

## 1 Η συσκευή με μία ματιά

### 1.1 Επισκόπηση συσκευής και εξοπλισμού

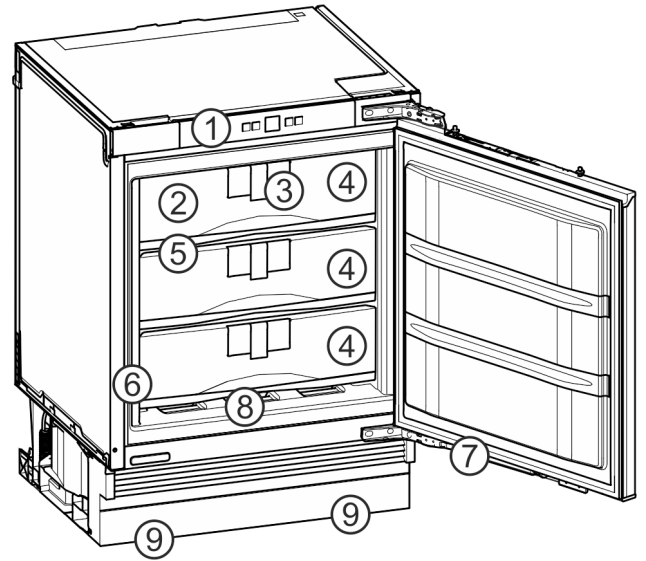


Fig. 1

(1) Στοιχεία χειρισμού και ελέγχου	(6) Πινακίδα τύπου
(2) Παγοκύστη	(7) Σούστα
(3) Σύστημα πληροφοριών	(8) Λεκάνη στην κοιλότητα
(4) Συρτάρια	(9) Ρυθμιζόμενα πόδια
(5) VarioSpace	

#### Υπόδειξη

► Τα ράφια, τα συρτάρια ή τα καλάθια έχουν στην κατάσταση παράδοσης μια διάταξη για βέλτιστη ενεργειακή απόδοση. Οι αλλαγές στη διάταξη εντός των υφιστάμενων δυνατοτήτων τοποθέτησης π.χ. ραφιών στο τμήμα συντήρησης, δεν έχουν ωστόσο καμία επίδραση στην κατανάλωση ενέργειας.

### 1.2 Πεδίο χρήσης της συσκευής

#### Προβλεπόμενη χρήση

Η συσκευή προορίζεται αποκλειστικά για την ψύξη τροφίμων σε οικιακό ή παρόμοιο με το οικιακό περιβάλλον. Τέτοια είναι για παράδειγμα η χρήση

- σε κουζίνες προσωπικού, σε ξενώνες με πρωινό,
- από πελάτες σε ενοικιαζόμενα αγροκτήματα, ξενοδοχεία, μοτέλ και άλλα καταλύματα,
- σε κέτερινγκ ή παρόμοια υπηρεσία χονδρικού εμπορίου.

Η συσκευή είναι κατάλληλη για εντοιχισμό κάτω από τον πάγκο.

Απαγορεύεται οποιοδήποτε άλλο είδος χρήσης.

#### Προβλέπιμη αδόκιμη χρήση

Οι παρακάτω χρήσεις απαγορεύονται ρητά:

- αποθήκευση και ψύξη φαρμάκων, πλάσματος αίματος, εργαστηριακών σκευασμάτων ή παρόμοιων ουσιών και προϊόντων που υπόκεινται στην οδηγία για ιατρικά προϊόντα 2007/47/EK

- χρήση σε περιοχές με κίνδυνο έκρηξης

Η εσφαλμένη χρήση της συσκευής μπορεί να προκαλέσει ζημιές στα αποθηκευμένα είδη ή να οδηγήσει στην αλλοίωσή τους.

## Κατηγορίες κλίματος

Η συσκευή έχει σχεδιαστεί, ανάλογα με την κατηγορία κλίματος, για λειτουργία μέσα σε συγκεκριμένα όρια θερμοκρασίας περιβάλλοντος. Η κατηγορία κλίματος που αντιστοιχεί στη συσκευή σας αναφέρεται στην πινακίδα τύπου.

## Υπόδειξη

- Για την εξασφάλιση μιας απρόσκοπτης λειτουργίας, τηρείτε τις αναφερόμενες θερμοκρασίες περιβάλλοντος.

Κατηγορία κλίματος	για θερμοκρασίες περιβάλλοντος από
SN	10 °C έως 32 °C
N	16 °C έως 32 °C
ST	16 °C έως 38 °C
T	16 °C έως 43 °C
SN-ST	10 °C έως 38 °C
SN-T	10 °C έως 43 °C

Η απρόσκοπτη λειτουργία της συσκευής είναι εξασφαλισμένη μέχρι την κατώτατη θερμοκρασία περιβάλλοντος των 5 °C.

## 1.3 Συμμόρφωση

Το κύκλωμα ψυκτικού έχει ελεγχθεί ως προς τη στεγανότητα. Η συσκευή ικανοποιεί σε συναρμολογημένη κατάσταση τους σχετικούς κανόνες ασφαλείας καθώς και τις σχετικές οδηγίες.

Για την αγορά Η συσκευή συμμορφώνεται με την οδηγία 2014/53/ΕΕ.

Για την αγορά Η συσκευή συμμορφώνεται με GB: τους κανονισμούς Radio Equipment Regulations 2017 SI 2017 No. 1206.

Το πλήρες κείμενο της δήλωσης συμμόρφωσης ΕΕ είναι διαθέσιμο στο διαδίκτυο στην ακόλουθη διεύθυνση: [www.Liebherr.com](http://www.Liebherr.com)

## 1.4 Ουσίες SVHC σύμφωνα με τον κανονισμό REACH

Από τον παρακάτω σύνδεσμο μπορείτε να ελέγξετε, εάν η συσκευή σας περιέχει ουσίες SVHC σύμφωνα με τον κανονισμό REACH: [home.liebherr.com/de/deu/de/liebherr-erleben/nachhaltigkeit/umwelt/scip/scip.html](http://home.liebherr.com/de/deu/de/liebherr-erleben/nachhaltigkeit/umwelt/scip/scip.html)

## 1.5 Βάση δεδομένων EPREL

Από 1η Μαρτίου 2021, οι πληροφορίες για τη σήμανση κατανάλωσης ενέργειας και τις απαιτήσεις οικολογικού σχεδιασμού υπάρχουν στην ευρωπαϊκή βάση δεδομένων προϊόντων (EPREL). Πρόσβαση στη βάση δεδομένων προϊόντων έχετε από τον σύνδεσμο <https://eprel.ec.europa.eu/>. Θα σας ζητηθεί να εισάγετε το αναγνωριστικό του μοντέλου. Το αναγνωριστικό του μοντέλου αναγράφεται στην πινακίδα τύπου.

## 1.6 Εξοικονόμηση ενέργειας

- Φροντίζετε να υπάρχει πάντα καλός αερισμός και εξαερισμός. Μην καλύπτετε τα ανοίγματα ή τα πλέγματα εξαερισμού.
- Διατηρείτε πάντα ελεύθερα τα ανοίγματα του ανεμιστήρα.
- Μην τοποθετείτε τη συσκευή σε θέση με άμεση ηλιακή ακτινοβολία ή δίπλα σε κουζίνα, θερμαντικό σώμα ή άλλη παρόμοια συσκευή.
- Η κατανάλωση ενέργειας εξαρτάται από τις συνθήκες τοποθέτησης π.χ. τη θερμοκρασία περιβάλλοντος (βλέπε 1.2 Πεδίο χρήσης της συσκευής). Σε περίπτωση θερμότερης θερμοκρασίας του περιβάλλοντος ενδέχεται να αλλάξει η κατανάλωση ενέργειας.
- Ανοίγετε τη συσκευή για όσο το δυνατόν μικρότερο διάστημα.
- Όσο πιο χαμηλά είναι ρυθμισμένη η θερμοκρασία, τόσο μεγαλύτερη είναι η κατανάλωση ενέργειας.
- Φυλάσσετε όλα τα τρόφιμα καλά συσκευασμένα και καλυμμένα. Αποτρέπεται ο σχηματισμός πάχνης.
- Τοποθέτηση ζεστών φαγητών: αφήστε τα πρώτα να φτάσουν σε θερμοκρασία δωματίου.

## 2 Γενικές υποδείξεις ασφαλείας

Φυλάξτε σχολαστικά αυτές τις οδηγίες χρήσης ώστε να μπορείτε ανά πάσα στιγμή να ανατρέχετε σε αυτές.

Εάν παραχωρήσετε τη συσκευή σε άλλον, παραδώστε και τις οδηγίες χρήσης στον επόμενο ιδιοκτήτη της συσκευής.

Για να χρησιμοποιείτε σωστά και με ασφάλεια τη συσκευή, διαβάστε πριν από τη χρήση σχολαστικά αυτές τις οδηγίες χρήσης. Ακολουθείτε πάντα τις οδηγίες, τις υποδείξεις ασφαλείας και τις υποδείξεις προειδοποίησης που περιέχουν. Είναι σημαντικές, για να μπορείτε να εγκαταστήσετε και να λειτουργείτε τη συσκευή με ασφάλεια και απρόσκοπτα.

### Κίνδυνοι για το χρήστη:

- Αυτή η συσκευή μπορεί να χρησιμοποιηθεί από παιδιά, καθώς και από άτομα με μειωμένες φυσικές, αισθητικές ή νοητικές ικανότητες ή έλλειψη εμπειρίας και γνώσης, όταν επιβλέπονται ή έχουν ενημερωθεί σχετικά με την ασφαλή χρήση της συσκευής και κατανοούν τους κινδύνους που απορρέουν από αυτή. Τα παιδιά δεν επιτρέπεται να παίζουν με τη συσκευή. Ο καθαρισμός και η συντήρηση χρήστη

## Γενικές υποδείξεις ασφαλείας

δεν επιτρέπεται να πραγματοποιούνται από παιδιά χωρίς επίβλεψη. Παιδιά ηλικίας 3-8 ετών επιτρέπεται να γεμίζουν και να αδειάζουν τη συσκευή. Πρέπει να κρατάτε μακριά από τη συσκευή παιδιά κάτω των 3 ετών, εφόσον δεν επιβλέπονται διαρκώς.

- Η πρίζα πρέπει να είναι εύκολα προσβάσιμη ώστε, σε περίπτωση ανάγκης, να μπορεί να αποσυνδεθεί γρήγορα η συσκευή από το ρεύμα. Πρέπει να βρίσκεται εκτός της πίσω πλευράς της συσκευής.
- Εάν αποσυνδεθεί η συσκευή από το ηλεκτρικό δίκτυο, πρέπει να πιάνετε πάντα από το φις. Μην τραβάτε από το καλώδιο.
- Σε περίπτωση βλάβης, τραβήξτε το φις από την πρίζα ή κλείστε την ασφάλεια.
- Μην προκαλείτε ζημιές στο καλώδιο τροφοδοσίας. Μην λειτουργείτε τη συσκευή με ελαττωματικό καλώδιο τροφοδοσίας.
- Αναθέτετε τις επισκευές, τις επεμβάσεις στη συσκευή και την αντικατάσταση του καλωδίου τροφοδοσίας μόνο στο σέρβις ή σε άλλο εξειδικευμένο προσωπικό, εκπαιδευμένο για αυτόν τον σκοπό.
- Εντοιχίζετε, συνδέετε και διαθέτετε τη συσκευή στα απορρίμματα μόνο σύμφωνα με τις οδηγίες στο εγχειρίδιο χρήσης.
- Η συσκευή επιτρέπεται να λειτουργήσει μόνον αφού έχει εγκατασταθεί στη θέση της.

### Κίνδυνος πυρκαγιάς:

- Το περιεχόμενο ψυκτικό (στοιχεία στην πινακίδα τύπου) είναι φιλικό προς το περιβάλλον, αλλά εύφλεκτο. Εάν διαρρεύσει ψυκτικό μπορεί να αναφλεγεί.
  - Μην προκαλείτε ζημιές στις σωληνώσεις του κυκλώματος ψύξης.
  - Μην χρησιμοποιείτε πηγές ανάφλεξης στο εσωτερικό της συσκευής.
  - Μην χρησιμοποιείτε ηλεκτρικές συσκευές στον εσωτερικό χώρο της συσκευής (π.χ. ατμοκαθαριστές, συσκευές θέρμανσης, συσκευές παγωτού κτλ.).
  - Εάν διαρρεύσει ψυκτικό: Απομακρύνετε γυμνές φλόγες ή πηγές ανάφλεξης που βρίσκονται κοντά στο σημείο της διαρροής. Αερίστε καλά τον χώρο. Ενημερώστε το τμήμα εξυπηρέτησης πελατών.
- Μην αποθηκεύετε στη συσκευή εκρηκτικές ουσίες και εύφλεκτα υλικά, όπως π.χ. βουτάνιο, προπάνιο, πεντάνιο κλπ. Μπορείτε να αναγνωρίσετε αυτά τα σπρέι από τις αναγραφόμενες πληροφορίες

περιεχομένων ή το σύμβολο της φλόγας. Τυχόν αέρια που θα διαρρεύσουν θα μπορούσαν να αναφλεγούν στα ηλεκτρικά μέρη της συσκευής.

- Κρατάτε μακριά από τη συσκευή αναμμένα κεριά, αναμμένες λάμπες και άλλα αντικείμενα με γυμνές φλόγες, ώστε να μην προκληθεί από αυτά ανάφλεξη της συσκευής.
- Αποθηκεύετε οινοπνευματώδη ποτά ή άλλα δοχεία που περιέχουν οινόπνευμα μόνο ερμητικά κλειστά. Το οινόπνευμα που ενδέχεται να διαρρεύσει, μπορεί να αναφλεγεί από ηλεκτρικά εξαρτήματα.

### Κίνδυνος πτώσης και ανατροπής:

- Μην πατάτε επάνω στη βάση, τα συρτάρια, τις πόρτες κλπ. και μην τα χρησιμοποιείτε για στήριξη. Αυτό ισχύει ιδίως για τα παιδιά.

### Κίνδυνος τροφικής δηλητηρίασης:

- Μην καταναλώνετε ληγμένα τρόφιμα.

### Κίνδυνος κρουπαγήματος, μωδιάσματος και πόνων:

- Αποφεύγετε την παρατεταμένη επαφή με ψυχρές επιφάνειες ή παγωμένα/κατεψυγμένα είδη ή λαμβάνετε κατάλληλα μέτρα προφύλαξης, π.χ. χρησιμοποιείτε γάντια.

### Κίνδυνος τραυματισμού και ζημιάς:

- Από καυτό ατμό μπορεί να προκληθούν τραυματισμοί. Μην χρησιμοποιείτε για την απόψυξη ηλεκτρικές συσκευές θέρμανσης ή ατμοκαθαριστές, γυμνές φλόγες ή σπρέι απόψυξης.
- Μην απομακρύνετε τον πάγο με αιχμηρά αντικείμενα.

### Κίνδυνος σύνθλιψης:

- Όταν ανοίγετε και κλείνετε την πόρτα μην βάζετε τα χέρια στον μεντεσέ. Ενδέχεται να παγιδευτούν τα δάχτυλα.

### Σύμβολα στη συσκευή:



Το σύμβολο μπορεί να βρίσκεται στον συμπιεστή. Αναφέρεται στο λάδι που περιέχει ο συμπιεστής και παραπέμπει στον εξής κίνδυνο: Ενδέχεται να είναι θανατηφόρο σε περίπτωση κατάποσης και εισχώρησης στις αναπνευστικές οδούς. Αυτή η υπόδειξη έχει σημασία μόνο για την ανακύκλωση. Στην κανονική λειτουργία δεν υπάρχει κανένας κίνδυνος.



Το σύμβολο βρίσκεται στον συμπιεστή και επισημαίνει τον κίνδυνο από εύφλεκτα υλικά. Μην αφαιρείτε το αυτοκόλλητο.



Αυτό ή ένα παρόμοιο αυτοκόλλητο μπορεί να υπάρχει στην πίσω πλευρά της συσκευής. Παραπέμπει στο γεγονός ότι στην πόρτα και/ή στο περίβλημα υπάρχουν μονωτικά πάνελ κενού (VIP) ή πάνελ περλίτη. Αυτή η υπόδειξη έχει σημασία μόνο για την ανακύκλωση. Μην αφαιρείτε το αυτοκόλλητο.

Προσέξτε τις υποδείξεις προειδοποίησης και τις υπόλοιπες ειδικές υποδείξεις στα άλλα κεφάλαια:

	ΚΙΝΔΥΝΟΣ	επισημαίνει μια άμεσα επικίνδυνη κατάσταση, η οποία έχει ως συνέπεια το θάνατο ή σοβαρούς τραυματισμούς, εάν δεν αποτραπεί.
	ΠΡΟΕΙΔΟΠΟΙΗΣΗ	επισημαίνει μια επικίνδυνη κατάσταση, η οποία θα μπορούσε να έχει ως συνέπεια το θάνατο ή σοβαρούς τραυματισμούς, εάν δεν αποτραπεί.
	ΠΡΟΦΥΛΑΞΗ	επισημαίνει μια επικίνδυνη κατάσταση, η οποία θα μπορούσε να έχει ως συνέπεια το ελαφρούς ή μέτριους τραυματισμούς, εάν δεν αποτραπεί.
	ΠΡΟΣΟΧΗ	επισημαίνει μια επικίνδυνη κατάσταση, η οποία θα μπορούσε να έχει ως συνέπεια υλικές ζημιές, εάν δεν αποτραπεί.
	Υπόδειξη	επισημαίνει χρήσιμες υποδείξεις και συμβουλές.

## 3 Στοιχεία χειρισμού και ενδείξεων

### 3.1 Στοιχεία χειρισμού και ελέγχου

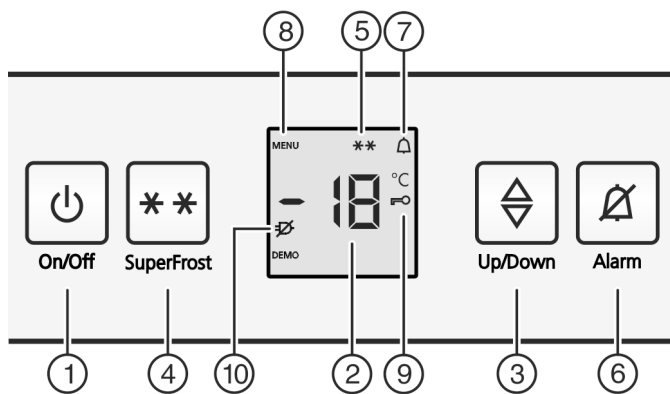


Fig. 2

- (1) Πλήκτρο On/Off
- (2) Ένδειξη θερμοκρασίας
- (3) Πλήκτρο Up/Down
- (4) Πλήκτρο SuperFrost
- (5) Σύμβολο SuperFrost
- (6) Πλήκτρο συναγερομού
- (7) Σύμβολο συναγερομού
- (8) Σύμβολο μενού
- (9) Σύμβολο ασφάλειας παιδιών
- (10) Σύμβολο διακοπής ρεύματος

## 4 Έναρξη λειτουργίας

### 4.1 Μεταφορά συσκευής

- ▶ Μεταφέρετε τη συσκευή μέσα στη συσκευασία.
- ▶ Μεταφέρετε τη συσκευή όρθια.
- ▶ Μη μεταφέρετε τη συσκευή μόνη της.

### 4.2 Απορρίψτε τη συσκευασία



#### ΠΡΟΕΙΔΟΠΟΙΗΣΗ

Κίνδυνος ασφυξίας από το υλικό συσκευασίας και τις μεμβράνες!

- ▶ Μην αφήνετε τα παιδιά να παίζουν με τα υλικά συσκευασίας.

Η συσκευασία είναι κατασκευασμένη από ανακυκλώσιμα υλικά:

- Κυματοειδές χαρτόνι/χαρτόνι
- Τμήματα από αφρώδες πολυστερένιο
- Μεμβράνες και σακούλες από πολυαιθυλένιο
- Ιμάντες κιβωτίων από πολυπροπυλένιο
- καρφωτό ξύλινο πλαίσιο με ροδέλα από πολυαιθυλένιο\*
- ▶ Μεταφέρετε το υλικό συσκευασίας σε ένα επίσημο σημείο συλλογής.

### 4.3 Ενεργοποίηση συσκευής

- ▶ Ανοίξτε την πόρτα.
- ▶ Πατήστε το πλήκτρο On/Off Fig. 2 (1).
- ▷ Η ένδειξη θερμοκρασίας ανάβει. Η συσκευή έχει ενεργοποιηθεί.
- ▷ Όταν στην οθόνη εμφανίζεται «DEMO», είναι ενεργοποιημένη η λειτουργία επίδειξης. Απευθυνθείτε στο τμήμα εξυπηρέτησης πελατών.



## 5 Χειρισμός

### 5.1 Ασφάλεια για παιδιά

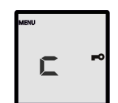
Με την ασφάλεια για παιδιά μπορείτε να διασφαλίσετε, ότι τα παιδιά δεν θα απενεργοποιήσουν κατά λάθος τη συσκευή καθώς παίζουν.



#### 5.1.1 Ρύθμιση ασφάλειας για παιδιά

Όταν πρέπει να ενεργοποιηθεί η λειτουργία:

- ▶ Ενεργοποίηση λειτουργίας ρύθμισης: Πιέστε το πλήκτρο SuperFrost Fig. 2 (4) για περ. 5 δευτερόλεπτα.
- ▷ Στην ένδειξη εμφανίζεται το σύμβολο Μενού Fig. 2 (8).
- ▷ Στην ένδειξη αναβοσβήνει **c**.
- ▶ Πατήστε σύντομα το πλήκτρο SuperFrost Fig. 2 (4) για επιβεβαίωση.
- ▷ Στην ένδειξη εμφανίζεται **cl**.
- ▶ Πατήστε σύντομα το πλήκτρο SuperFrost Fig. 2 (4) για επιβεβαίωση.
- ▷ Το σύμβολο Ασφάλεια για παιδιά Fig. 2 (9) ανάβει στην ένδειξη.
- ▷ Στην ένδειξη αναβοσβήνει **c**.



▷ Η λειτουργία Ασφάλεια για παιδιά έχει ενεργοποιηθεί.

- Για να τερματίσετε τη λειτουργία ρύθμισης:
- ▶ Πιέστε σύντομα το πλήκτρο On/Off Fig. 2 (1).

-ή-

- ▶ Περιμένετε 5 λεπτά.



# Χειρισμός

- ▷ Στην ένδειξη θερμοκρασίας εμφανίζεται ξανά η θερμοκρασία.

## Όταν πρέπει να απενεργοποιηθεί η λειτουργία:

- ▶ Ενεργοποίηση λειτουργίας ρύθμισης: Πιέστε το πλήκτρο SuperFrost Fig. 2 (4) για περ. 5 δευτερόλεπτα.
- ▷ Στην ένδειξη εμφανίζεται το σύμβολο Μενού Fig. 2 (8).
- ▷ Στην ένδειξη αναβοσβήνει **c**.
- ▶ Πατήστε σύντομα το πλήκτρο SuperFrost Fig. 2 (4) για επιβεβαίωση.
- ▷ Στην ένδειξη εμφανίζεται **e0**.
- ▶ Πατήστε σύντομα το πλήκτρο SuperFrost Fig. 2 (4) για επιβεβαίωση.
- ▷ Το σύμβολο Ασφάλειας για παιδιά Fig. 2 (9) σβήνει.
- ▷ Στην ένδειξη αναβοσβήνει **c**.
- ▷ Η λειτουργία Ασφάλεια για παιδιά έχει απενεργοποιηθεί. Για να τερματίσετε τη λειτουργία ρύθμισης: ▶ Πιέστε σύντομα το πλήκτρο On/Off Fig. 2 (1).

-ή-

- ▶ Περιμένετε 5 λεπτά.
- ▷ Στην ένδειξη θερμοκρασίας εμφανίζεται ξανά η θερμοκρασία.

## 5.2 Συναγερμός πόρτας

Εάν η πόρτα είναι ανοιχτή για περισσότερα από 60 δευτερόλεπτα, ηχεί ο ηχητικός προειδοποίησης.

Η ηχητική προειδοποίηση τίθεται αυτόματα σε σίγαση, όταν κλείσει η πόρτα.



### 5.2.1 Θέστε σε σίγαση το συναγερμό πόρτας

Η ηχητική προειδοποίηση μπορεί να τεθεί σε σίγαση όταν η πόρτα είναι ανοιχτή. Ο συναγερμός θα συνεχίσει να είναι ενεργός, εφόσον η πόρτα παραμένει ανοιχτή.

- ▶ Πιέστε το πλήκτρο συναγερμού Fig. 2 (6).
- ▷ Ο συναγερμός πόρτας τίθεται σε σίγαση.

## 5.3 Συναγερμός θερμοκρασίας

Όταν η θερμοκρασία κατάψυξης δεν είναι αρκετά χαμηλή ηχεί ο ήχος προειδοποίησης.

Ταυτόχρονα αναβοσβήνει η ένδειξη θερμοκρασίας και το σύμβολο συναγερμού Fig. 2 (7).



Η αιτία για μια τόσο υψηλή θερμοκρασία μπορεί να είναι:

- έχουν τοποθετηθεί ζεστά νωπά τρόφιμα.
- η εισροή θερμού αέρα κατά την τακτοποίηση και την αφαίρεση κατεψυγμένων τροφίμων
- υπήρχε διακοπή ρεύματος για μεγάλο διάστημα
- η συσκευή είναι ελαττωματική.

Η ηχητική προειδοποίηση τίθεται αυτόματα σε σίγαση, το σύμβολο συναγερμού Fig. 2 (7) σβήνει και η ένδειξη θερμοκρασίας σταματά να αναβοσβήνει, όταν η θερμοκρασία μειωθεί επαρκώς.

Αν η κατάσταση συναγερμού συνεχίζεται: (βλέπε 7 Βλάβες).

### Υπόδειξη

Αν η θερμοκρασία δεν είναι επαρκώς χαμηλή μπορεί να αλλοιωθούν τα τρόφιμα.

- ▶ Ελέγξτε την ποιότητα των τροφίμων. Μην καταναλώνετε τα αλλοιωμένα τρόφιμα.

## 5.3.1 Απενεργοποίηση του συναγερμού θερμοκρασίας

Η ηχητική προειδοποίηση μπορεί να τεθεί σε σίγαση. Όταν η θερμοκρασία μειωθεί ξανά επαρκώς, ενεργοποιείται ξανά η λειτουργία συναγερμού.

- ▶ Πιέστε το πλήκτρο συναγερμού Fig. 2 (6).
- ▷ Η ηχητική προειδοποίηση τίθεται σε σίγαση.

## 5.4 Κατάψυξη τροφίμων

Η μέγιστη ποσότητα σε kg νωπών τροφίμων που μπορείτε να καταψύξετε εντός 24 ωρών αναγράφεται στην ετικέτα τύπου (βλέπε 1 Η συσκευή με μία ματιά) ως «Ικανότητα κατάψυξης... kg ανά 24 ώρες».

Κάθε συρτάρι μπορεί να δεχτεί μέγ. φορτίο 25 kg τροφίμων.

Σε κάθε ράφι μπορείτε να τοποθετήσετε 35 kg.

Μετά το κλείσιμο της πόρτας δημιουργείται κενό αέρα. Περιμένετε 1 λεπτό μετά το κλείσιμο, έπειτα ανοίγει ευκολότερα η πόρτα.



### ΠΡΟΦΥΛΑΞΗ

Κίνδυνος τραυματισμού λόγω υαλοθραυσμάτων!

Τα μπουκάλια και τα κουτάκια με αναψυκτικά μπορεί να σκάσουν κατά την ψύξη. Αυτό ισχύει κυρίως για τα ανθρακούχα αναψυκτικά.

- ▶ Μην καταψύχετε τα μπουκάλια και τα κουτάκια αναψυκτικών!

- ▶ Ανάλογα με την ποσότητα νωπών τροφίμων που θέλετε να καταψύξετε, πρέπει να ενεργοποιήσετε έγκαιρα τη λειτουργία SuperFrost.

- ▶ Σε μια μικρή ποσότητα τροφίμων περ. 6h πριν από την τοποθέτηση των τροφίμων.

- ▶ Στη μέγιστη ποσότητα τροφίμων 24h πριν από την τοποθέτηση των τροφίμων.

Για να παγώσουν τα τρόφιμα μέχρι τον πυρήνα τους, μην υπερβαίνετε τις ακόλουθες ποσότητες ανά συσκευασία:

- Φρούτα, λαχανικά έως και 1 kg
- Κρέας έως και 2,5 kg
- ▶ Συσκευάζετε τα τρόφιμα ανά μερίδες σε σακούλες κατάψυξης, επαναχρησιμοποιήσιμα σκεύη από πλαστικό, μέταλλο ή αλουμίνιο.

## 5.5 Απόψυξη τροφίμων

- Στη συντήρηση
- στο φούρνο μικροκυμάτων
- στο φούρνο/ σε θερμό αέρα
- σε θερμοκρασία δωματίου
- ▶ Βγάζετε μόνο την ποσότητα τροφίμων που σας χρειάζεται. Τα αποψυγμένα τρόφιμα πρέπει να καταναλώνονται άμεσα.
- ▶ Καταψύξετε ξανά τα αποψυγμένα τρόφιμα μόνο σε εξαιρετικές περιπτώσεις.

## 5.6 Ρύθμιση θερμοκρασίας

Η θερμοκρασία εξαρτάται από τους ακόλουθους παράγοντες:

- τη συχνότητα που ανοίγει η πόρτα
- τη διάρκεια που ανοίγει η πόρτα
- τη θερμοκρασία χώρου του σημείου τοποθέτησης
- το είδος, τη θερμοκρασία και την ποσότητα των τροφίμων

Συνιστώμενη ρύθμιση θερμοκρασίας: -18 °C

Η θερμοκρασία μπορεί να αλλάζει διαδοχικά. Μετά τη ρύθμιση  $-28\text{ }^{\circ}\text{C}$ , αρχίζει ξανά από τους  $-14\text{ }^{\circ}\text{C}$ .

- ▶ Εμφάνιση λειτουργίας θερμοκρασίας: Πιέστε μία φορά το πλήκτρο ρύθμισης Fig. 2 (3).
- ▷ Στην ένδειξη θερμοκρασίας εμφανίζεται αναβοσβήνοντας η θερμοκρασία που ήταν ρυθμισμένη μέχρι τώρα.
- ▶ Αλλαγή θερμοκρασίας σε βήματα του  $1\text{ }^{\circ}\text{C}$ : Πιέστε επανειλημμένα το πλήκτρο ρύθμισης Fig. 2 (3) μέχρι να ανάψει στην ένδειξη θερμοκρασίας η επιθυμητή θερμοκρασία.
- ▶ Γρήγορη αλλαγή θερμοκρασίας: Κρατήστε πατημένο το πλήκτρο ρύθμισης.
- ▷ Κατά τη ρύθμιση, η επιλεγμένη τιμή θα αναβοσβήνει.
- ▷ Περίπου 5 δευτερόλεπτα μετά το τελευταίο πάτημα πλήκτρου εφαρμόζεται η νέα ρύθμιση και εμφανίζεται ξανά η πραγματική θερμοκρασία. Η θερμοκρασία στο εσωτερικό ρυθμίζεται σιγά-σιγά στη νέα τιμή.



- ▶ Για να αφαιρέσετε τα συρτάρια με την πόρτα σε γωνία ανοίγματος  $90^{\circ}$ :
- ▶ Τραβώντας έξω τα συρτάρια, πιέστε τα λίγο προς το πλάι και μετά αφαιρέστε τα προς τα επάνω.

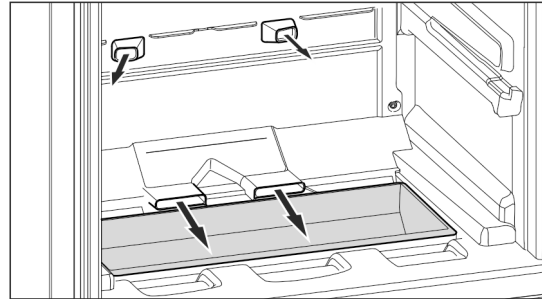
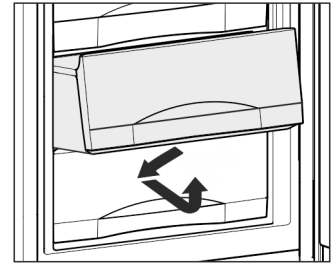


Fig. 3

- ▶ Ο δίσκος στον πάτο είναι κατάλληλος για θέση αποθήκευσης για μικροπράγματα, που δεν χρειάζεστε συχνά.

## 5.7 SuperFrost

Με αυτή τη λειτουργία μπορείτε να παγώσετε γρήγορα τα νωπά τρόφιμα μέχρι τον πυρήνα τους. Η συσκευή λειτουργεί με μέγιστη απόδοση ψύξης, έτσι μπορεί να είναι προσωρινά δυνατότεροι οι θόρυβοι του συστήματος ψύξης.



Η μέγιστη ποσότητα σε kg νωπών τροφίμων που μπορείτε να καταψύξετε εντός 24 ωρών αναγράφεται στην ετικέτα τύπου ως «Ικανότητα κατάψυξης... kg ανά 24 ώρες». Αυτή η μέγιστη ποσότητα κατάψυξης διαφέρει ανάλογα με το μοντέλο και την κατηγορία κλίματος.

Ανάλογα με την ποσότητα νωπών τροφίμων που πρόκειται να καταψυχθεί, πρέπει να ενεργοποιήσετε εκ των προτέρων τη λειτουργία SuperFrost: για μικρή ποσότητα ειδών προς κατάψυξη περ. 6 ώρες, για τη μέγιστη ποσότητα ειδών προς κατάψυξη 24 ώρες πριν την τοποθέτηση των τροφίμων.

Συσκευάστε τα τρόφιμα και τοποθετήστε τα όσο το δυνατόν επίπεδα. Τα προς κατάψυξη τρόφιμα δεν πρέπει ποτέ να έρχονται σε επαφή με ήδη κατεψυγμένα, ώστε να μην αποψυχθούν αυτά.

Στις ακόλουθες περιπτώσεις δεν πρέπει να ενεργοποιείτε το SuperFrost:

- όταν βάζετε στη συσκευή ήδη κατεψυγμένα τρόφιμα
- όταν καταψύχετε έως περίπου 2 κιλά νωπών τροφίμων καθημερινά

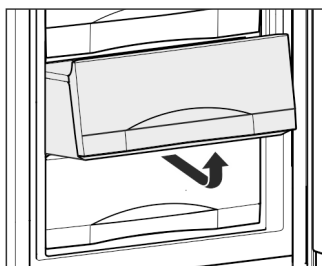
## 5.8 Συρτάρια

### Υπόδειξη

Όταν ο αερισμός δεν είναι επαρκής, αυξάνεται η κατανάλωση ενέργειας και μειώνεται η απόδοση ψύξης.

- ▶ Τα ανοίγματα αέρα του ανεμιστήρα εσωτερικά στο πίσω τοίχωμα πρέπει να μένουν πάντα ελεύθερα!

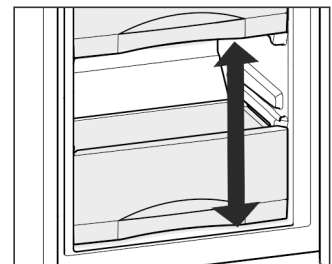
- ▶ Για να αποθηκεύσετε κατεψυγμένα τρόφιμα απευθείας στα ράφια: Τραβήξτε το συρτάρι προς τα εμπρός και αφαιρέστε το.



## 5.10 VarioSpace

Εκτός από τα συρτάρια, μπορείτε επίσης να αφαιρέσετε τις θήκες. Έτσι αποκτάτε χώρο για μεγάλα τρόφιμα, όπως πουλερικά, κρέας, μεγάλα κομμάτια κυνηγιού καθώς και ψηλά είδη αρτοποιίας, τα οποία μπορούν να καταψυχθούν ολόκληρα και να μαγειρευτούν.

- ▶ Κάθε συρτάρι μπορεί να δεχτεί μέγ. φορτίο 25 kg τροφίμων.
- ▶ Σε κάθε ράφι μπορείτε να τοποθετήσετε 35 kg.



# Συντήρηση

## 5.11 Σύστημα πληροφοριών

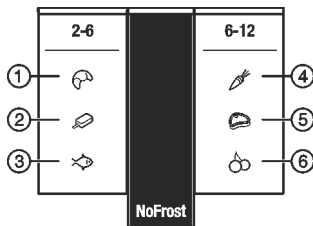


Fig. 4

- |            |              |
|------------|--------------|
| (1) Ψωμί   | (4) Λαχανικά |
| (2) Παγωτό | (5) Κρέας    |
| (3) Ψάρια  | (6) Φρούτα   |

Οι αριθμοί δίνουν το χρόνο διατήρησης σε μήνες, για περισσότερα του ενός είδη κατεψυγμένων τροφίμων. Οι χρόνοι διατήρησης που δίνονται είναι ενδεικτικές τιμές.

## 5.12 Θήκη για παγάκια

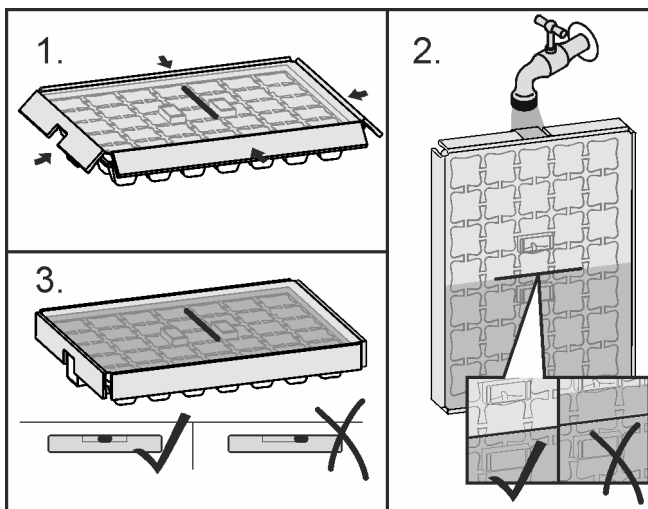


Fig. 5

Αν το νερό έχει παγώσει:

- ▶ Κρατήστε τη θήκη για παγάκια για λίγο κάτω από χλιαρό νερό.
- ▶ Αφαιρέστε το καπάκι.
- ▶ Περιστρέψτε τα άκρα της θήκης για παγάκια ελαφρά σε αντίθετες κατευθύνσεις και ξεκολλήστε τα παγάκια.

### Αποσυναρμολόγηση θήκης για παγάκια

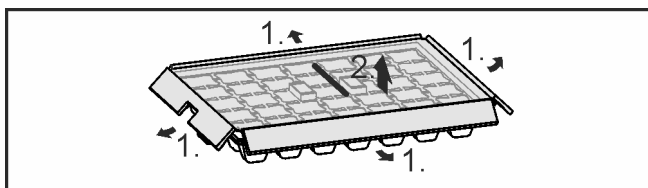


Fig. 6

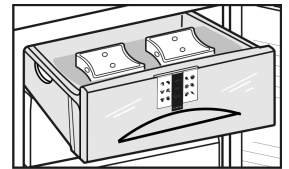
- ▶ Μπορείτε να αποσυναρμολογήσετε τη θήκη για παγάκια για καθαρισμό.

## 5.13 Παγοκύστη

Οι παγοκύστες αποτρέπουν την πολύ γρήγορη αύξηση της θερμοκρασίας σε περίπτωση διακοπής ρεύματος.

## 5.13.1 Χρήση παγοκυστών

- ▶ Τοποθετήστε τις παγωμένες παγοκύστες στην επάνω, μπροστινή περιοχή του χώρου κατάψυξης, επάνω στα κατεψυγμένα τρόφιμα.



# 6 Συντήρηση

## 6.1 Απόψυξη με NoFrost

Το σύστημα NoFrost κάνει απόψυξη στη συσκευή αυτόματα.

Η υγρασία πέφτει στον εξατμιστήρα, αποψύχεται περιοδικά και εξατμίζεται.

- ▶ Η συσκευή δεν πρέπει να αποψύχεται χειροκίνητα.

## 6.2 Καθαρισμός συσκευής

Καθαρίζετε τακτικά τη συσκευή.



### ΠΡΟΕΙΔΟΠΟΙΗΣΗ

Κίνδυνος τραυματισμού και πρόκλησης ζημιάς λόγω ζεστού ατμού!

Ο ζεστός ατμός μπορεί να προκαλέσει εγκαύματα και ζημιές στις επιφάνειες.

- ▶ Μη χρησιμοποιείτε συσκευές καθαρισμού με ατμό!

### ΠΡΟΣΟΧΗ

Ο λάθος καθαρισμός προκαλεί ζημιές στη συσκευή!

- ▶ Μη χρησιμοποιείτε συμπυκνωμένα καθαριστικά μέσα.
- ▶ Μη χρησιμοποιείτε σφουγγάρια με τραχιά επιφάνεια ή συρμάτινο σφουγγάρι.
- ▶ Μην χρησιμοποιείτε καθαριστικά μέσα που είναι αιχμηρά, διαβρωτικά, περιέχουν άμμο, χλώριο ή οξέα.
- ▶ Μη χρησιμοποιείτε χημικούς διαλύτες.
- ▶ Μην προκαλείτε ζημιές και μην αφαιρείτε την πινακίδα στοιχείων που βρίσκεται στο εσωτερικό της συσκευής. Είναι σημαντική για την υπηρεσία εξυπηρέτησης πελατών.
- ▶ Μην κόβετε, λυγίζετε ή προκαλείτε ζημιές σε καλώδια ή άλλα εξαρτήματα.
- ▶ Μην αφήσετε να να τρέξει νερό καθαρισμού στο αυλάκι αποστράγγισης, τις γρίλιες αερισμού και στα ηλεκτρικά μέρη.
- ▶ Χρησιμοποιήστε μαλακά πανιά καθαρισμού και καθαριστικό γενικής χρήσης με ουδέτερη τιμή pH.
- ▶ Στο εσωτερικό της συσκευής χρησιμοποιείτε μόνο απορρυπαντικά και μεθόδους καθαρισμού ασφαλή για χρήση με τρόφιμα.

- ▶ Αδειάστε τη συσκευή.
- ▶ Τραβήξτε το φιν από την πρίζα.



- ▶ Καθαρίστε τις εξωτερικές και τις εσωτερικές επιφάνειες από πλαστικό με το χέρι χρησιμοποιώντας χλιαρό νερό με λίγο απορρυπαντικό.
- ▶ Τα περισσότερα μέρη εξοπλισμού αποσυναρμολογούνται για καθαρισμό: βλέπε αντίστοιχο κεφάλαιο.
- ▶ Καθαρίστε τα συρτάρια με το χέρι χρησιμοποιώντας χλιαρό νερό και λίγο απορρυπαντικό.
- ▶ Τα μέρη του εξοπλισμού είναι κατάλληλα για πλύση σε πλυντήριο πιάτων.
- ▶ Καθαρίζετε τις τηλεσκοπικές ράγες μόνο με ένα ελαφρά υγρό πανί. Το γράσο στις τροχιές χρησιμεύει για λίπανση και δεν επιτρέπεται να απομακρυνθεί.



## Μετά τον καθαρισμό:

- ▶ Σκουπίστε τη συσκευή και τον υπόλοιπο εξοπλισμό για να στεγνώσει.
- ▶ Συνδέστε ξανά τη συσκευή και ενεργοποιήστε τη.
- ▶ Ενεργοποιήστε το SuperFrost (βλέπε 5.7 SuperFrost) .
- ▶ Όταν η θερμοκρασία φτάσει σε ικανοποιητική ψύξη:
- ▶ Τοποθετήστε ξανά τα τρόφιμα.

## 6.3 Τμήμα εξυπηρέτησης πελατών

Ελέγξτε πρώτα, εάν μπορείτε να αποκαταστήσετε μόνοι σας τη βλάβη (βλέπε 7 Βλάβες) . Εάν δεν είναι δυνατόν να συμβεί αυτό, απευθυνθείτε στο σέρβις. Τη διεύθυνση θα τη βρείτε στον συνημμένο κατάλογο διευθύνσεων σέρβις.



### ΠΡΟΕΙΔΟΠΟΙΗΣΗ

Ακατάλληλη επισκευή!

Τραυματισμοί.

- ▶ Κάθε επισκευή ή επέμβαση στη συσκευή και στο καλώδιο παροχής ρεύματος, η οποία δεν αναφέρεται ρητά (βλέπε 6 Συντήρηση) , πρέπει να εκτελείται μόνο από το τμήμα εξυπηρέτησης πελατών.
- ▶ Αναθέστε την αντικατάσταση του καλωδίου τροφοδοσίας που έχει υποστεί ζημιά μόνο στον κατασκευαστή ή στο σέρβις του ή σε πρόσωπο με αντίστοιχα προσόντα.
- ▶ Σε συσκευές με πρίζα για συσκευές στις οποίες δεν αναπτύσσονται υψηλές θερμοκρασίες επιτρέπεται η αντικατάσταση από τον πελάτη.

- ▶ Διαβάστε την περιγραφή συσκευής Fig. 7 (1), τον Αρ. σέρβις Fig. 7 (2) και τον Αρ. σειράς Fig. 7 (3) από την πινακίδα στοιχείων βρίσκεται στην αριστερή

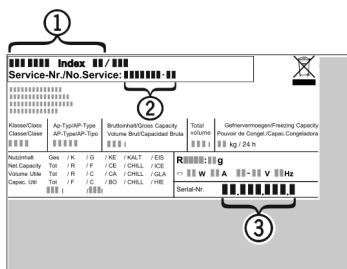


Fig. 7

εσωτερική πλευρά της συσκευής.

- ▶ Ενημερώστε το τμήμα εξυπηρέτησης πελατών και αναφέρετε τη βλάβη, την περιγραφή της συσκευής Fig. 7 (1), τον Αρ. σέρβις Fig. 7 (2) και τον Αρ. σειράς Fig. 7 (3).
- ▷ Αυτό επιτρέπει να παρασχεθεί η τεχνική υποστήριξη γρήγορα και με ακρίβεια.
- ▶ Αφήστε τη συσκευή κλειστή, μέχρι να φτάσει η υπηρεσία εξυπηρέτησης πελατών.
- ▷ Τα τρόφιμα διατηρούνται περισσότερο διάστημα.
- ▶ Βγάλτε το φιλ από την πρίζα (μην τραβάτε από το καλώδιο σύνδεσης) ή απενεργοποιήστε την ασφάλεια.

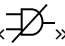
## 7 Βλάβες

Η συσκευή είναι σχεδιασμένη ειδικά για να έχει ασφάλεια λειτουργίας και μεγάλη διάρκεια ζωής. Αν παρόλα αυτά, παρουσιαστεί κάποια βλάβη κατά τη λειτουργία, παρακαλούμε ελέγξτε εάν αυτό οφείλεται σε σφάλμα χειρισμού. Στην περίπτωση αυτή, τα έξοδα αποκατάστασης θα βαρύνουν εσάς, ακόμη και κατά την περίοδο ισχύος της εγγύησης. Τις ακόλουθες βλάβες μπορείτε να τις αντιμετωπίσετε μόνοι σας:

Σφάλμα	Αιτία	Αντιμετώπιση
Η συσκευή δεν λειτουργεί.	→ Η συσκευή δεν έχει ενεργοποιηθεί.	▶ Ενεργοποίηση συσκευής.
	→ Το φιλ δεν τοποθετείται σωστά στην πρίζα.	▶ Έλεγχος φιλ.
	→ εάν η ασφάλεια της πρίζας δεν είναι εντάξει.	▶ Έλεγχος ασφάλειας.
Ο συμπιεστής λειτουργεί για πολλή ώρα.	→ Ο συμπιεστής αλλάζει σε λειτουργία χαμηλότερου αριθμού στροφών σε περίπτωση μικρότερης ανάγκης ψύξης. Αν και ο χρόνος λειτουργίας αυξάνεται, γίνεται εξοικονόμηση ενέργειας.	▶ Σε μοντέλα με εξοικονόμηση ενέργειας, αυτό είναι φυσιολογικό.
	→ Το SuperFrost ενεργοποιήθηκε.	▶ Για να αποψυχθούν γρήγορα τα τρόφιμα, ο συμπιεστής λειτουργεί περισσότερη ώρα. Αυτό είναι φυσιολογικό.
Ένα LED στην πίσω κάτω πλευρά της συσκευής (κοντά στο συμπιεστή) αναβοσβήνει πολλές φορές κάθε 5 δευτερόλεπτα*.	→ Υπάρχει βλάβη.	▶ Απευθυνθείτε στο τμήμα εξυπηρέτησης πελατών (βλέπε 6 Συντήρηση) .

Σφάλμα	Αιτία	Αντιμετώπιση
Οι θόρυβοι είναι πολύ δυνατοί.	→ Οι συμπιεστές που ρυθμίζονται βάσει αριθμού στροφών* ενδέχεται να προκαλέσουν διαφορετικούς θορύβους λειτουργίας λόγω των διαφορετικών αριθμών στροφών.	▶ Ο θόρυβος είναι φυσιολογικός.
Φυσαλίδες και κελάρυσμα	→ Αυτός ο θόρυβος προέρχεται από τη ροή του ψυκτικού μέσου στο ψυκτικό κύκλωμα.	▶ Ο θόρυβος είναι φυσιολογικός.
Ένας χαμηλός ήχος κλικ	→ Ο θόρυβος προκαλείται πάντα, από την αυτόματη ενεργοποίηση και απενεργοποίηση του ψυκτικού συστήματος (μοτέρ).	▶ Ο θόρυβος είναι φυσιολογικός.
Ένας ήχος μοτέρ. Είναι για λίγο κάπως πιο δυνατός, όταν ενεργοποιηθεί το ψυκτικό σύστημα (το μοτέρ).	→ Όταν είναι ενεργή η λειτουργία SuperFrost, όταν τοποθετούνται φρέσκα τρόφιμα ή όταν η πόρτα μένει ανοιχτή για αρκετό χρονικό διάστημα η απόδοση ψύξης αυξάνεται αυτόματα.	▶ Ο θόρυβος είναι φυσιολογικός.
	→ Η θερμοκρασία περιβάλλοντος είναι πολύ υψηλή.	▶ Επίλυση προβλημάτων: (βλέπε 1.2 Πεδίο χρήσης της συσκευής)
Ένας χαμηλός βόμβος	→ Ο θόρυβος προκαλείται λόγω θορύβων ροής αέρα του ανεμιστήρα.	▶ Ο θόρυβος είναι φυσιολογικός.
Θόρυβοι κραδασμών	→ Η συσκευή δεν στέκεται καλά στο δάπεδο. Αντικείμενα και γειτονικά έπιπλα δονούνται από τη λειτουργία της μονάδας ψύξης.	▶ Ελέγξτε την τοποθέτηση και ευθυγραμμίστε ενδεχομένως ξανά τη συσκευή.
Ήχος ροής στο μεντεσέ.	→ Ο θόρυβος προκαλείται κατά το άνοιγμα και κλείσιμο της πόρτας.	▶ Ο θόρυβος είναι φυσιολογικός.
Στην ένδειξη θερμοκρασίας εμφανίζεται: F0 έως F9*	→ Η συσκευή παρουσιάζει βλάβη.	▶ Απευθυνθείτε στο τμήμα εξυπηρέτησης πελατών (βλέπε 6 Συντήρηση) .
Το σύμβολο SuperFrost Fig. 2 (5) αναβοσβήνει μαζί με την ένδειξη θερμοκρασίας.*	→ Υπάρχει βλάβη.	▶ Απευθυνθείτε στο τμήμα εξυπηρέτησης πελατών (βλέπε 6 Συντήρηση) .
Στην ένδειξη θερμοκρασίας αναβοσβήνει η ένδειξη διακοπής ρεύματος  . Στην ένδειξη θερμοκρασίας εμφανίζεται η υψηλότερη θερμοκρασία, η οποία επιτεύχθηκε στη διάρκεια της διακοπής ρεύματος.	→ Η θερμοκρασία του τμήματος κατάψυξης έχει ανέβει σε υψηλή τιμή λόγω βλάβης του δικτύου ρεύματος και διακοπής τροφοδοσίας ισχύος κατά τις τελευταίες ώρες ή ημέρες. Μετά την επαναφορά του ρεύματος, η συσκευή θα συνεχίσει να λειτουργεί με την πιο πρόσφατη ρύθμιση θερμοκρασίας.	▶ Σβήστε την ένδειξη υψηλότερης θερμοκρασίας: Πιέστε το πλήκτρο συναγερμού Fig. 2 (6). ▶ Ελέγξτε την ποιότητα των τροφίμων. Μην καταναλώνετε τα αλλοιωμένα τρόφιμα. Μην καταψύχετε ξανά τα αποψυγμένα τρόφιμα.
Στην ένδειξη θερμοκρασίας ανάβει DEMO.	→ Έχει ενεργοποιηθεί η λειτουργία παρουσίασης.	▶ Απευθυνθείτε στο τμήμα εξυπηρέτησης πελατών (βλέπε 6 Συντήρηση) .

## Για να θέσετε τη συσκευή εκτός λειτουργίας

Σφάλμα	Αιτία	Αντιμετώπιση
Η συσκευή είναι ζεστή στις εξωτερικές επιφάνειες*.	→ Η θερμότητα του κυκλώματος ψυκτικού μέσου χρησιμοποιείται για την αποτροπή δημιουργίας συμπύκνωσης νερού.	▶ Αυτό είναι φυσιολογικό.
Η θερμοκρασία δεν είναι αρκετά χαμηλή.	→ Η πόρτα της συσκευής δεν έχει κλείσει σωστά.	▶ Κλείστε την πόρτα της συσκευής.
	→ Ο αερισμός και ο εξαερισμός δεν επαρκούν.	▶ Ελευθερώστε το πλέγμα αερισμού και καθαρίστε το.
	→ Η θερμοκρασία περιβάλλοντος είναι πολύ υψηλή.	▶ Επίλυση προβλημάτων: (βλέπε 1.2 Πεδίο χρήσης της συσκευής) .
	→ Ανοίγετε τη συσκευή πολύ συχνά ή την αφήσατε για πολλή ώρα ανοιχτή.	▶ Περιμένετε λίγη ώρα, μήπως η απαιτούμενη θερμοκρασία ρυθμιστεί αυτόματα. Εάν όχι, απευθυνθείτε στο τμήμα εξυπηρέτησης πελατών (βλέπε 6 Συντήρηση) .
	→ Τοποθετήθηκαν μεγάλες ποσότητες φρέσκων τροφίμων χωρίς ενεργοποίηση της λειτουργίας SuperFrost.	▶ Επίλυση προβλημάτων: (βλέπε 5.7 SuperFrost)
	→ Η θερμοκρασία έχει ρυθμιστεί λάθος.	▶ Ρυθμίστε χαμηλότερα τη θερμοκρασία και ελέγξτε τη μετά από 24 ώρες.
	→ Η συσκευή βρίσκεται πολύ κοντά σε μια πηγή θερμότητας (κουζίνα, καλοριφέρ κτλ.).	▶ Αλλάξτε τη θέση της συσκευής ή της πηγής θερμότητας.
	→ Η συσκευή δεν τοποθετήθηκε σωστά στην εσοχή.	▶ Ελέγξτε, εάν τοποθετήθηκε σωστά η συσκευή και εάν κλείνει σωστά η πόρτα.
Στην ένδειξη εμφανίζονται παύλες («-»).	→ Η θερμοκρασία του τμήματος κατάψυξης έχει ανέβει πάνω από το μηδέν λόγω βλάβης του δικτύου ρεύματος ή διακοπής τροφοδοσίας.	▶ Βλέπε επίσης «Διακοπή ρεύματος» και «  »
Η τσιμούχα της πόρτας έχει υποστεί ζημιά ή πρέπει να αντικατασταθεί για άλλους λόγους.	→ Η τσιμούχα της πόρτας μπορεί να αντικατασταθεί. Μπορεί να αντικατασταθεί χωρίς άλλο βοηθητικό εργαλείο.	▶ Απευθυνθείτε στο τμήμα εξυπηρέτησης πελατών (βλέπε 6 Συντήρηση) :
Η συσκευή έχει παγώσει ή σχηματίζεται συμπύκνωμα νερού.	→ Η τσιμούχα της πόρτας μπορεί να έχει βγει από την αύλακα.	▶ Ελέγξτε τη σωστή εφαρμογή της τσιμούχας της πόρτας στην αύλακα.

## 8 Για να θέσετε τη συσκευή εκτός λειτουργίας

### 8.1 Απενεργοποίηση της συσκευής

- ▶ Πατήστε το πλήκτρο On/Off Fig. 2 (1) για περίπου 2 δευτερόλεπτα.
- ▷ Ακούγεται ένα παρατεταμένο ηχητικό σήμα. Η ένδειξη θερμοκρασίας σβήνει. Η συσκευή είναι απενεργοποιημένη.
- ▷ Αν δεν μπορεί να απενεργοποιηθεί η συσκευή, είναι ενεργή η λειτουργία ασφάλειας παιδιών (βλέπε 5.1 Ασφάλεια για παιδιά) .



- ▶ Απενεργοποιήστε τη συσκευή (βλέπε 8 Για να θέσετε τη συσκευή εκτός λειτουργίας) .
- ▶ Τραβήξτε το φιν από την πρίζα.
- ▶ Καθαρίστε τη συσκευή (βλέπε 6.2 Καθαρισμός συσκευής) .
- ▶ Αφήστε την πόρτα ανοιχτή, για να μην προκληθούν δυσάρεστες οσμές.



### 8.2 Για να θέσετε τη συσκευή εκτός λειτουργίας

- ▶ Αδειάστε τη συσκευή.

## 9 Απόρριψη

- ▶ Απορρίψτε τις μπαταρίες, τις λάμπες και τη συσκευή σύμφωνα με τις προαναφερόμενες οδηγίες.

### 9.1 Προετοιμασία συσκευής για απόρριψη



**Li-Ion**

Η Liebherr χρησιμοποιεί μπαταρίες σε κάποιες συσκευές. Στην ΕΕ, ο νομοθέτης έχει υποχρεώσει για λόγους προστασίας του περιβάλλοντος τον τελικό καταναλωτή να αφαιρεί αυτές τις μπαταρίες πριν από την απόρριψη των παλαιών συσκευών. Εάν η συσκευή σας περιέχει μπαταρίες, υπάρχει στη συσκευή μια σχετική υπόδειξη.

- Λάμπες** Εάν μπορείτε να αφαιρέσετε μόνοι σας και χωρίς να τις καταστρέψετε τις λάμπες, αφαιρέστε τις επίσης πριν από την απόρριψη.
- ▶ Θέστε τη συσκευή εκτός λειτουργίας. (βλέπε 8.2 Για να θέσετε τη συσκευή εκτός λειτουργίας)
  - ▶ Συσκευή με μπαταρίες: Αφαιρέστε τις μπαταρίες. Περιγραφή βλέπε κεφάλαιο **Συντήρηση**.
  - ▶ Εφόσον είναι εφικτό: Αφαιρέστε τις λάμπες χωρίς να τις καταστρέψετε.

### 9.2 Απόρριψη συσκευής με τρόπο φιλικό προς το περιβάλλον



Η συσκευή αυτή περιέχει ακόμη αξιοποιήσιμα υλικά και πρέπει να παραδίδεται σε ένα σύστημα συλλογής διαφορετικό από τα μη διαχωρισμένα οικιακά απορρίμματα.



**Li-Ion**



**Li-Ion**

Απορρίψτε τις μπαταρίες ξεχωριστά από την παλιά συσκευή. Για τον σκοπό αυτό μπορείτε να επιστρέψετε δωρεάν τις μπαταρίες στο εμπόριο καθώς και σε επιχειρήσεις ανακύκλωσης και ανακυκλώσιμων υλικών.

- Λάμπες** Απορρίψτε τις λάμπες που αφαιρέσατε μέσω των εκάστοτε συστημάτων συλλογής.

- Για τη Γερμανία:** Μπορείτε να απορρίψετε δωρεάν τη συσκευή στις τοπικές επιχειρήσεις ανακύκλωσης / ανακυκλώσιμων μέσω των κάδων συλλογής της κατηγορίας 1. Σε περίπτωση αγοράς μιας νέας συσκευής ψύξης / κατάψυξης και επιφάνεια πωλήσεων > 400 m<sup>2</sup>, ο έμπορος παραλαμβάνει επίσης δωρεάν την παλιά συσκευή.



#### ΠΡΟΕΙΔΟΠΟΙΗΣΗ

Εξερχόμενο ψυκτικό και λάδι!  
Πυρκαγιά. Το περιεχόμενο ψυκτικό είναι φιλικό προς το περιβάλλον, αλλά εύφλεκτο. Το περιεχόμενο λάδι είναι επίσης εύφλεκτο. Το ψυκτικό και το λάδι που έχει διαφύγει ενδέχεται να αναφλεγεί σε ανάλογα υψηλή συγκέντρωση και σε επαφή με μια εξωτερική πηγή θερμότητας.

- ▶ Μην προκαλείτε ζημιές στις σωληνώσεις του κυκλώματος ψυκτικού και του συμπιεστή.

- ▶ Μεταφέρετε τη συσκευή χωρίς να προκληθούν ζημιές.







**Liebherr-Hausgeräte Marica EOOD**

4202 Radinovo

Bezirk Plovdiv

Bulgarien

[home.liebherr.com](http://home.liebherr.com)