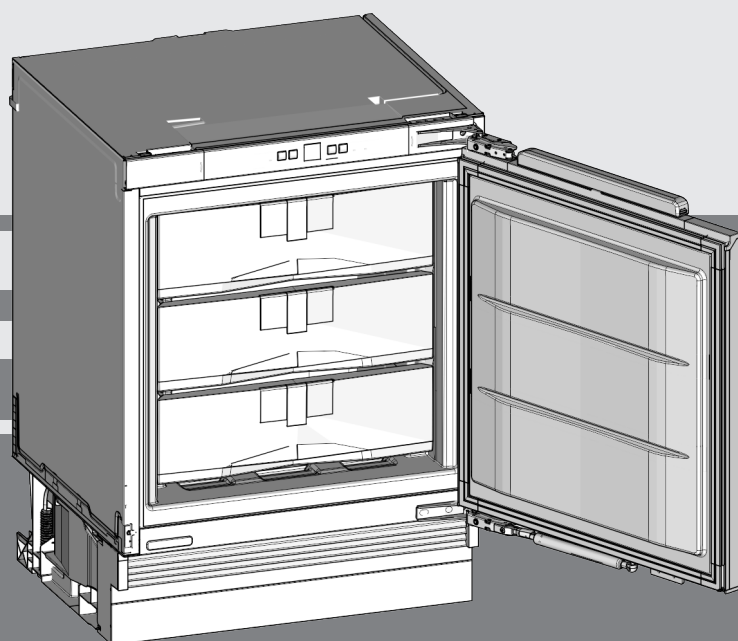


# Instrucțiuni de utilizare

Congelator pentru montare inferioară

RO



20240228 **7088011 - 01**

**SUIGN 1554**

**LIEBHERR**

## Conținut

<b>1</b>	<b>Vedere de ansamblu asupra aparatului.....</b>	<b>2</b>
1.1	Vedere de ansamblu a aparatului și dotărilor.....	2
1.2	Domeniul de utilizare a aparatului.....	2
1.3	Conformitate.....	3
1.4	Substanțe SVHC în conformitate cu regulamentul REACH.....	3
1.5	Baza de date EPREL.....	3
1.6	Economisirea energiei.....	3
<b>2</b>	<b>Instrucțiuni generale de siguranță.....</b>	<b>3</b>
<b>3</b>	<b>Elemente de deservire și de afișare.....</b>	<b>5</b>
3.1	Elemente de comandă și deservire.....	5
3.2	Indicator de temperatură.....	5
<b>4</b>	<b>Punere în funcțiune.....</b>	<b>5</b>
4.1	Transportarea aparatului.....	5
4.2	Evacuarea ambalajului la deșeurile.....	5
4.3	Pornirea aparatului.....	5
<b>5</b>	<b>Deservire.....</b>	<b>5</b>
5.1	Protecție pentru copii.....	5
5.2	Alarma pentru ușa.....	6
5.3	Alarma pentru temperatură.....	6
5.4	Congelarea alimentelor.....	6
5.5	Dezghetarea alimentelor.....	6
5.6	Reglarea temperaturii.....	6
5.7	SuperFrost.....	7
5.8	Sertarele.....	7
5.9	Rafturile.....	7
5.10	VarioSpace.....	8
5.11	Sistemul Info.....	8
5.12	Tavă pentru cuburi de gheață.....	8
5.13	Acumulator de frig.....	8
<b>6</b>	<b>Întreținere.....</b>	<b>8</b>
6.1	Dezghetarea cu NoFrost.....	8
6.2	Curățarea aparatului.....	8
6.3	Serviciul de asistență a clienților.....	9
<b>7</b>	<b>Defecțiuni.....</b>	<b>9</b>
<b>8</b>	<b>Scoaterea din funcțiune.....</b>	<b>11</b>
8.1	Oprirea aparatului.....	11
8.2	Scoaterea din funcțiune.....	11
<b>9</b>	<b>Eliminare ca deșeu.....</b>	<b>11</b>
9.1	Pregătirea aparatului pentru eliminarea ca deșeu.....	11
9.2	Eliminarea aparatului ca deșeu în mod ecologic.....	12

Producătorul lucrează permanent la dezvoltarea tuturor tipurilor și modelelor. Din acest motiv, vă rugăm să înțelegeți că trebuie să ne rezervăm dreptul de a efectua modificări în ceea ce privește forma, dotarea și tehnica.

Pentru a vă familiariza cu toate avantajele oferite de noul dumneavoastră aparat, vă rugăm să citiți cu atenție indicațiile din prezentul manual de utilizare.

Manualul este valabil pentru mai multe modele, prin urmare sunt posibile unele abateri. Paragrafele care sunt valabile numai pentru anumite aparate sunt marcate cu o steluță (\*).

**Instrucțiunile de manevrare sunt marcate cu ►, iar rezultatele acțiunii cu ▷.**

## 1 Vedere de ansamblu asupra aparatului

### 1.1 Vedere de ansamblu a aparatului și dotărilor

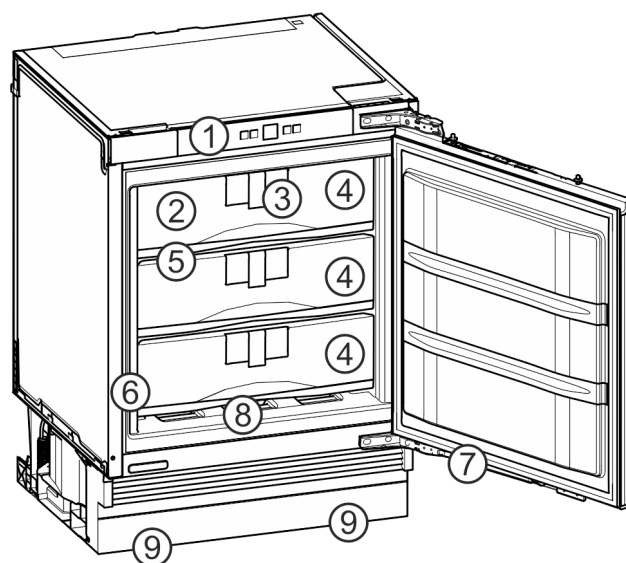


Fig. 1

- |                                    |                                  |
|------------------------------------|----------------------------------|
| (1) Elemente de comandă și control | (6) Plăcuță de fabricație        |
| (2) Acumulator de frig             | (7) Amortizor de închidere       |
| (3) Sistem Info                    | (8) Tavă în adâncitura din podea |
| (4) Sertare                        | (9) Picioare de sprijin          |
| (5) VarioSpace                     |                                  |

#### Indicație

► Rafturile, sertarele sau coșurile sunt amplasate în starea de livrare pentru o eficiență energetică optimă. Modificările dispunerii în cadrul posibilităților de inserare existente, de ex. ale polițelor în frigider, nu au însă nicio efect asupra consumului de energie.

### 1.2 Domeniul de utilizare a aparatului

#### Utilizarea conformă cu destinația

Aparatul este destinat exclusiv răcirii alimentelor în domeniul casnic sau asemănător celui casnic. Acesta include, de exemplu, utilizarea

- în bucătării personale, pensiuni cu mic dejun inclus,
- de către oaspeți în casele de oaspeți, hoteluri, moteluri și alte spații de cazare,
- în serviciile de catering și alte servicii similare în comerțul cu ridicata.

Aparatul este adecvat pentru montarea integrată în mobilier.

Orice alt tip de utilizare este interzis.

#### Modalitățile de utilizare eronate previzibile

Următoarele modalități de utilizare sunt explicit interzise:

- Depozitarea și răcirea medicamentelor, a plasmei sanguine, a preparatelor

de laborator sau a altor materiale și produse asemănătoare care intră sub incidența directivei pentru produse medicale 2007/47/CE

- Exploatarea în domenii cu pericol de explozie

Utilizarea abuzivă a aparatului poate cauza deteriorarea produselor depozitate sau alterarea acestora.

## Clasele de climă

Aparatul este proiectat, în funcție de clasa de climă, pentru utilizarea între anumite limite de temperatură a mediului înconjurător. Clasa de climă corespunzătoare aparatului dumneavoastră este indicată pe marca de fabricație.

## Indicație

- Pentru a asigura o funcționare optimă, respectați temperaturile ambiante indicate.

Clasa climă	de	pentru temperaturi ale mediului înconjurător de
SN		10 °C până la 32 °C
N		16 °C până la 32 °C
ST		16 °C până la 38 °C
T		16 °C până la 43 °C
SN-ST		10 °C până la 38 °C
SN-T		10 °C până la 43 °C

Funcționarea ireproșabilă a aparatului este garantată până la o temperatură minimă a mediului înconjurător de 5 °C.

## 1.3 Conformitate

Etanșeitatea circuitului de agent frigorific este verificată. Aparatul în stare montată respectă normele de siguranță admisibile precum și directivele corespunzătoare.

Pentru piața UE: Aparatul corespunde directivei 2014/53/UE.

Pentru piața GB: Aparatul corespunde Radio Equipment Regulations 2017 SI 2017 No. 1206.

Textul complet al declarației de conformitate UE este disponibil la următoarea adresă de internet: [www.Liebherr.com](http://www.Liebherr.com)

## 1.4 Substanțe SVHC în conformitate cu regulamentul REACH

La următorul link puteți verifica dacă aparatul dvs. conține substanțe SVHC în conformitate cu regulamentul REACH: [home.liebherr.com/de/deu/de/liebherr-erleben/nachhaltigkeit/umwelt/scip/scip.html](http://home.liebherr.com/de/deu/de/liebherr-erleben/nachhaltigkeit/umwelt/scip/scip.html)

## 1.5 Baza de date EPREL

Începând cu 1 martie 2021 informațiile referitoare la identificarea consumului de energie și cerințele pentru ecodesign se găsesc în baza de date a produselor (EPREL). Sub următorul link <https://eprel.ec.europa.eu/> ajungeți la baza

de date a produselor. Aici vi se solicită introducerea identificatorului modelului. Identificarea modelului se găsește pe plăcuța de fabricație.

## 1.6 Economisirea energiei

- Aveți grijă să fie asigurate întotdeauna o ventilație și o aerisire corespunzătoare. Nu acoperiți orificiile, respectiv grilajele de ventilație.
- Mențineți întotdeauna liberă fanta de ventilație.
- Nu amplasați aparatul în spații expuse direct la radiația solară, lângă mașina de gătit, instalația de încălzire sau alte asemenea.
- Consumul de energie depinde de condițiile de amplasare, de ex. de temperatura mediului ambiant (vezi 1.2 Domeniul de utilizare a aparatului). La o mai ridicată a mediului, consumul de energie se poate mări.
- Deschideți aparatul cât mai puțin timp posibil.
- Cu cât temperatura reglată este mai scăzută, cu atât mai mare va fi consumul de energie.
- Păstrați toate alimentele bine ambalate și acoperite. Se evită formarea de chiciură.
- Introducerea alimentelor calde: lăsați-le mai întâi să se răcească până la temperatura camerei.

## 2 Instrucțiuni generale de siguranță

Păstrați cu grijă prezentele instrucțiuni de utilizare, astfel încât să le aveți la îndemână în orice moment.

Dacă retransmiteți aparatul, înmânați mai departe și instrucțiunile de utilizare la posesorul ulterior.

Pentru a utiliza aparatul conform prescripțiilor și în siguranță, citiți prezentele instrucțiuni de utilizare cu atenție înainte de utilizare. Urmăriți în permanență instrucțiunile, indicațiile de securitate și indicațiile de avertizare cuprinse în acestea. Acestea sunt importante, astfel încât să puteți instala și exploata aparatul în siguranță și în stare impecabilă.

### Pericole pentru utilizator:

- Acest aparat poate fi utilizat de copiii, precum și de persoane cu deficiențe fizice, senzoriale sau mentale, sau care nu dispun de experiență sau cunoștințe, dacă sunt supravegheate sau au fost instruite cu privire la utilizarea aparatului în condiții de siguranță și înțeleg pericolele rezultate. Copiii nu trebuie să joace cu aparatul. Curățarea și întreținerea de către utilizator nu trebuie executate de către copii nesupravegheați. Copiii cu vârsta între 3-8 ani au permisiunea de a încărca și descărca aparatul. Copiii cu vârsta de sub 3 ani trebuie ținuti la distanță de aparat, dacă acesta nu este supravegheat în permanență.

## Instrucțiuni generale de siguranță

- Priza trebuie să fie ușor accesibilă, pentru ca aparatul să poată fi deconectat rapid de la alimentarea electrică în caz de urgență. Ea trebuie să fie poziționată în afara zonei acoperite de partea posterioară a aparatului.
- Atunci când deconectați aparatul de la rețeaua electrică, apucați întotdeauna de ștecher. Nu trageți de cablu.
- În caz de defecțiune, scoateți ștecherul din priză sau deconectați siguranța.
- Nu deteriorați cablul de conectare la rețeaua electrică. Nu folosiți aparatul cu un cablu de conectare la rețea defect.
- Lucrările de reparații, intervențiile la aparat și înlocuirea cablului de alimentare electrică trebuie executate exclusiv de către serviciul de asistență a clienților sau alt personal de specialitate cu calificare corespunzătoare.
- Montați, conectați și evacuați aparatul la deșeurile numai în conformitate cu indicațiile din manual.
- Utilizați aparatul numai în stare montată.

### Pericol de incendiu:

- Agentul frigorific utilizat (specificații pe marca de fabricație) este ecologic, dar inflamabil. Agentul frigorific scurs se poate aprinde.
  - Nu deteriorați conductele circuitului de răcire.
  - Nu umblați cu surse de foc în interiorul aparatului.
  - Nu utilizați aparate electrice în interiorul aparatului (de exemplu aparate de curățare cu aburi, aparate de încălzire, aparate de preparare a înghețatei etc.).
  - Dacă există scurgeri de agent de răcire: Îndepărtați orice flacără sau sursă de foc din apropierea locului de scurgere. Aerișiți bine încăperea. Anunțați serviciul de asistență a clienților.
- Nu depozitați în aparat substanțe explozive sau doze de spray cu substanțe inflamabile, ca de exemplu butan, propan, pentan etc. Dozele de spray respective pot fi recunoscute după conținutul sau simbolul flăcării imprimat pe acestea. Eventualele gaze degajate se pot aprinde din cauza componentelor electrice.
- Nu amplasați în apropierea aparatului lumânări aprinse, lămpi sau alte obiecte cu flacără deschisă, pentru a evita incendierea aparatului.
- Depozitați băuturile alcoolice sau alte recipiente care conțin alcool numai dacă sunt

astupate etanș. Eventualul alcool degajat se poate aprinde din cauza componentelor electrice.

### Pericol de cădere și răsturnare:

- Nu utilizați soclurile, sertarele, ușile etc. pe post de treaptă sau ca punct de sprijin. Acest lucru este valabil în special pentru copii.

### Pericol de toxinfecție alimentară:

- Nu consumați alimentele depozitate peste termen.

### Pericol de degerare, senzații de amorțeală și dureri:

- Evitați contactul de prelungit al pielii cu suprafețe reci sau cu produse refrigerate/congelate sau luați măsuri de protecție, de ex. folosiți mănuși.

### Pericol de rănire și de deteriorare:

- Aburul fierbinte poate produce vătămări. Nu utilizați pentru dezghețare aparate electrice de încălzire sau curățare cu abur, flacără deschisă sau spray-uri dejivrante.
- Nu îndepărtați gheața cu obiecte ascuțite.

### Pericol de strivire:

- La deschiderea și închiderea ușii, nu introduceți mâna în balama. Degetele pot fi prinse.

### Simboluri pe aparat:



Simbolul se poate afla pe compresor. Acesta se referă la uleiul din compresor și atrage atenția asupra pericolului următor: În caz de ingerare și pătrundere în căile respiratorii poate provoca decesul. Această indicație are semnificație numai pentru reciclare. În regimul de funcționare normal nu există niciun pericol.





Simbolul se află la compresor și semnalează pericolul de substanțe inflamabile. Nu îndepărtați eticheta autocolantă.



Acesta sau o etichetă autocolantă similară se poate găsi pe partea din spate a aparatului. Aceasta indică faptul că există panouri de izolare în vid (VIP) sau panouri de perlit în ușă și/sau în carcasă. Această indicație are semnificație numai pentru reciclare. Nu îndepărtați eticheta autocolantă.

### Respectați indicațiile de avertizare și indicațiile suplimentare specifice din capitolele corespunzătoare:

	PERICOL	marchează o situație de pericol imediat, care va cauza vătămări corporale grave sau mortale dacă nu este evitată.
--	---------	---

	AVERTIZARE	marchează o situație periculoasă, care ar putea cauza vătămări corporale grave sau mortale dacă nu este evitată.
	PRECAUȚIE	marchează o situație periculoasă, care ar putea cauza vătămări corporale ușoare sau medii dacă nu este evitată.
	ATENȚIE	marchează o situație periculoasă, care ar putea cauza pagube materiale dacă nu este evitată.
	Indicație	marchează indicații importante și sfaturi utile.

## 3 Elemente de deservire și de afișare

### 3.1 Elemente de comandă și deservire

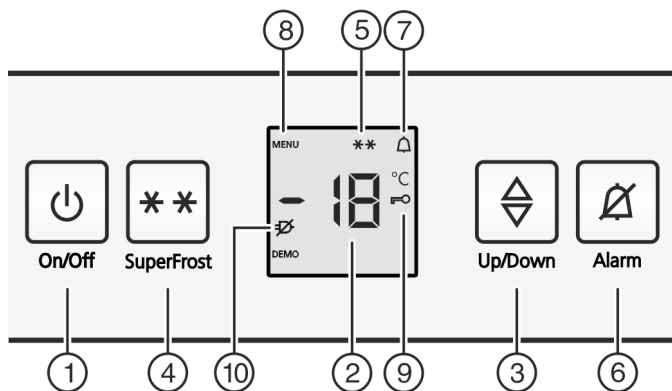


Fig. 2

- |                              |                                   |
|------------------------------|-----------------------------------|
| (1) Tastă On/Off             | (6) Tastă Alarmă                  |
| (2) Indicator de temperatură | (7) Simbol Alarmă                 |
| (3) Tastă Up/Down            | (8) Simbol Meniu                  |
| (4) Tastă SuperFrost         | (9) Simbol Protecție pentru copii |
| (5) Simbol SuperFrost        | (10) Simbol Cădere rețea          |

### 3.2 Indicator de temperatură

În regim de funcționare normal se afișează:

- temperatura cea mai ridicată de congelare

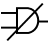
Indicatorul de temperatură se aprinde intermitent:

- se modifică reglajul temperaturii
- temperatura nu este încă suficient de scăzută după pornire
- temperatura a crescut cu mai multe grade

Pe afișaj se aprind intermitent linii:

- temperatura de congelare depășește 0 °C.

Următoarele indicații semnaleză o defecțiune. Cauze posibile și măsuri de remediere: (vezi 7 Defecțiuni).

- Simbolul SuperFrost Fig. 2 (5) se aprinde intermitent împreună cu afișajul pentru temperatură.\*
- **F0** până la **F9**\*
- Simbolul Cădere de tensiune  clipește.

## 4 Punere în funcțiune

### 4.1 Transportarea aparatului

- ▶ Transportați aparatul în stare ambalată.
- ▶ Transportați aparatul în poziție verticală.
- ▶ Nu transportați aparatul singuri.

### 4.2 Evacuarea ambalajului la deșuri



#### AVERTIZARE

Pericol de asfixiere din cauza materialului de ambalare și a foliilor!

- ▶ Nu lăsați copii să se joace cu materialul de ambalare.

Ambalajul este fabricat din materiale reciclabile:

- Carton ondulat/Carton
- Piese din polistiren expandat
- Folii și pungi din polietilenă
- Benzi de legare din polipropilenă
- Rame de lemn fixate cu cuie și geam de polietilenă\*
- ▶ Predați materialul de ambalare la un centru de colectare oficial.

### 4.3 Pornirea aparatului

- ▶ Deschideți ușa.
- ▶ Apăsați tasta On/Off Fig. 2 (1).
- ▷ Indicatorul de temperatură se aprinde. Aparatul este pornit.
- ▷ Dacă pe afișaj apare «DEMO», este activat modul demonstrativ. Adresați-vă serviciului de asistență a clienților.



## 5 Deservire

### 5.1 Protecție pentru copii

Cu ajutorul protecției pentru copii vă puteți asigura de faptul că aparatul nu va fi oprit accidental de copii în timp ce se joacă.



#### 5.1.1 Reglarea protecției pentru copii

**Dacă se dorește activarea funcției:**

- ▶ Activarea modului de reglare: Apăsați tasta SuperFrost Fig. 2 (4) timp de cca. 5 secunde.
- ▷ Pe afișaj apare simbolul Meniu Fig. 2 (8).
- ▷ Pe afișaj se aprinde intermitent **c**.
- ▶ Confirmați printr-o scurtă apăsare a tastei SuperFrost Fig. 2 (4).
- ▷ Pe afișaj apare **cl**.
- ▶ Confirmați printr-o scurtă apăsare a tastei SuperFrost Fig. 2 (4).
- ▷ Simbolul protecției pentru copii Fig. 2 (9) se aprinde pe afișaj.
- ▷ Pe afișaj se aprinde intermitent **c**.



- ▷ Funcția de protecție pentru copii este activată. Dacă se dorește părăsirea modului de reglare:

- ▶ Apăsați scurt tasta On/Off Fig. 2 (1).

**-sau-**

- ▶ Așteptați 5 minute.

- ▷ La indicatorul de temperatură apare din nou valoarea temperaturii.

**Dacă se dorește dezactivarea funcției:**

# Deservire

- ▶ Activarea modului de reglare: Apăsăți tasta SuperFrost Fig. 2 (4) timp de cca. 5 secunde.
- ▷ Pe afișaj apare simbolul Meniu Fig. 2 (8).
- ▷ Pe afișaj se aprinde intermitent **c**.
- ▶ Confirmați printr-o scurtă apăsare a tastei SuperFrost Fig. 2 (4).
- ▷ Pe afișaj apare **c0**.
- ▶ Confirmați printr-o scurtă apăsare a tastei SuperFrost Fig. 2 (4).
- ▷ Simbolul protecției pentru copii Fig. 2 (9) se stinge.
- ▷ Pe afișaj se aprinde intermitent **c**.
- ▷ Funcția de protecție pentru copii este dezactivată. Dacă se dorește părăsirea modului de reglare:
- ▶ Apăsăți scurt tasta On/Off Fig. 2 (1).
- sau-
- ▶ Așteptați 5 minute.
- ▷ La indicatorul de temperatură apare din nou valoarea temperaturii.

## 5.2 Alarma pentru ușa

Când ușa este lăsată deschisă mai mult de 60 secunde, este activat avertizorul acustic.

Avertizorul acustic este dezactivat automat atunci când se închide ușa.



### 5.2.1 Suprimarea alarmei pentru ușa

Avertizorul acustic poate fi dezactivat atunci când ușa este deschisă. Funcția de dezactivare a sunetului este activă atât timp cât ușa este deschisă.

- ▶ Apăsăți tasta Alarm Fig. 2 (6).
- ▷ Alarma pentru ușa este dezactivată.

## 5.3 Alarma pentru temperatură

Dacă temperatura de congelare nu este suficient de scăzută, avertizorul emite un semnal acustic.

Totodată clipește și indicatorul de temperatură și simbolul Alarm Fig. 2 (7).



Cauza unei temperaturi prea mari poate fi:

- au fost introduse alimente proaspete calde
- în timpul sortării și scoaterii alimentelor a pătruns o cantitate prea mare de aer cald din cameră
- curentul a fost întrerupt pentru un interval de timp mai îndelungat
- aparatul este defect

Avertizorul acustic este dezactivat automat, simbolul Alarm Fig. 2 (7) se stinge și indicatorul de temperatură încetează să mai clipească, atunci când temperatura revine la o valoare suficient de scăzută.

Dacă starea de alarmă persistă: (vezi 7 Defecțiuni) .

### Indicație

Dacă temperatura nu este suficient de scăzută, alimentele se pot altera.

- ▶ Verificați calitatea alimentelor. Nu consumați alimentele alterate.

### 5.3.1 Suprimarea alarmei pentru temperatură

Avertizorul acustic poate fi dezactivat. Când temperatura revine la o valoare suficient de scăzută, funcția de alarmă este reactivată.

- ▶ Apăsăți tasta Alarm Fig. 2 (6).
- ▷ Avertizorul acustic este dezactivat.

## 5.4 Congelarea alimentelor

Într-un interval de 24 de ore puteți congela o cantitate maximă de alimente proaspete egală cu cea indicată pe placa de fabricație la rubrica (vezi 1 Vedere de ansamblu asupra aparatului) «Capacitate de congelare... kg/24h».

Sertarele pot fi încărcate cu max. 25 kg de produse congelate fiecare.

Plăcile pot fi încărcate cu 35 kg de produse de congelat fiecare.

După închiderea ușii se creează un vid. După închidere așteptați aproximativ 1 minut, apoi ușa se poate deschide mai ușor.



### PRECAUȚIE

Pericol de accidentare din cauza cioburilor de sticlă! Sticlele și dozele cu băuturi se pot sparge dacă îngheață. Acest lucru este valabil în special pentru băuturile carbogazoase.

- ▶ Nu congelați sticle și doze cu băuturi!

▶ În funcție de cantitatea de alimente proaspete pe care doriți să o congelați, trebuie să activați anticipat funcția SuperFrost.

▶ Pentru cantități reduse de produse de congelat, cu cca. 6h înainte de introducerea alimentelor.

▶ Pentru cantitatea maximă de produse de congelat, cu cca. 24h înainte de introducerea alimentelor.

Pentru a congela rapid și complet alimentele, nu trebuie depășite următoarele cantități pentru fiecare pachet:

- Fructe, legume, până la 1 kg
- Carne, până la 2,5 kg
- ▶ Ambalați alimentele porționate în pungi de congelare, recipiente refolosibile din material plastic, metal sau aluminiu.

## 5.5 Dezghețarea alimentelor

- în frigider
- în cuptorul cu microunde
- în cuptor/soba cu aer cald
- la temperatura camerei
- ▶ Scoateți numai cantitatea de alimente necesară. Prelucrați alimentele dezghețate cât mai repede posibil.
- ▶ Recongelați alimentele dezghețate numai în situații excepționale.

## 5.6 Reglarea temperaturii

Temperatura depinde de următorii factori:

- frecvența deschiderii ușii
- durata deschiderii ușii
- temperatura ambientală la locul instalării
- tipul, temperatura și cantitatea alimentelor

Valori recomandate pentru reglarea temperaturii: -18 °C

Temperatura poate fi modificată continuu. După ce se atinge valoarea de reglare de -28 °C, se revine la -14 °C.

▶ Accesarea funcției de reglare a temperaturii: Apăsăți o dată tasta de reglare Fig. 2 (3).

▷ La indicatorul de temperatură se afișează intermitent valoarea reglată anterior.

▶ Modificați temperatura în pași de 1 °C: Apăsăți tasta de reglare Fig. 2 (3) în mod repetat, până când la indicatorul de temperatură apare valoarea dorită.

▶ Modificarea continuă a temperaturii: Țineți apăsată tasta de reglare.

▷ În timpul reglării valoarea clipește pe afișaj.



- ▷ La circa 5 secunde după ultima apăsare de tastă, noul reglaj este preluat și se afișează din nou temperatura actuală. Temperatura din spațiul interior este reglată lent la noua valoare.

## 5.7 SuperFrost

Cu ajutorul acestei funcții puteți congela complet și rapid alimentele proaspete. Aparatul funcționează cu puterea maximă de răcire, din acest motiv fiind posibil ca zgomotele agregatului de răcire să devină temporar mai puternice. \* \*

Într-un interval de 24 de ore puteți congela o cantitate maximă de alimente proaspete egală cu cea indicată pe marca de fabricație la rubrica «Capacitate de congelare... kg/24h». Această capacitate maximă de congelare este diferită în funcție de model și clasa de climă.

În funcție de cantitatea de alimente proaspete pe care doriți să o congelați, trebuie să activați anticipat funcția SuperFrost: pentru cantități reduse de produse de congelat cu cca. 6h, iar pentru cantitatea maximă de produse de congelat cu 24h înainte de introducerea alimentelor.

Ambalați alimentele și distribuiți-le pe o suprafață cât mai mare posibilă. Nu aduceți alimentele de congelat în contact cu produsele congelate deja depozitate, pentru a evita congelarea acestora în bloc.

Funcția SuperFrost nu trebuie activată în următoarele cazuri:

- la introducerea unor produse deja congelate
- la congelarea unor alimente proaspete în cantități de până la cca. 2 kg zilnic

### 5.7.1 Congelarea cu funcția SuperFrost

- ▷ Apăsați o dată scurt tasta SuperFrost Fig. 2 (4).
- ▷ Simbolul SuperFrost Fig. 2 (5) se aprinde.
- ▷ Temperatura de congelare scade, iar aparatul lucrează la puterea frigorifică maximă.  
În cazul unei cantități reduse de produse de congelat:
  - ▷ Așteptați aproximativ 6 ore.
  - ▷ Introduceți alimentele ambalate în sertarele adânci de jos.
- ▷ În cazul cantității maxime de produse de congelat:
  - ▷ Așteptați aproximativ 24 ore.
  - ▷ Scoateți sertarele adânci de jos și depozitați alimentele direct pe rafturile inferioare.
- ▷ Funcția SuperFrost se dezactivează automat după 65 ore.
- ▷ Simbolul SuperFrost Fig. 2 (5) se stinge atunci când congelarea s-a încheiat.
- ▷ Depozitați alimentele în sertare și împingeți sertarele la loc.
- ▷ Aparatul funcționează în continuare în regim normal cu economisirea energiei.

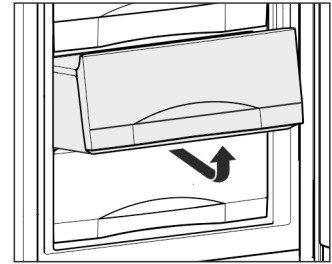
## 5.8 Sertarele

### Indicație

Consumul de energie crește și puterea de răcire scade atunci când ventilația nu este suficientă.

- ▷ Mențineți întotdeauna liberă fanta ventilatorului din interior de la peretele posterior!

- ▶ Pentru a depozita produsele de congelat direct pe rafturi: Trageți sertarul în față și ridicați-l.



- ▶ Pentru a scoate sertarele cu ușa deschisă la un unghi de 90°:
- ▶ Împingeți sertarele puțin în lateral în timpul extragerii și apoi scoateți-le în sus.

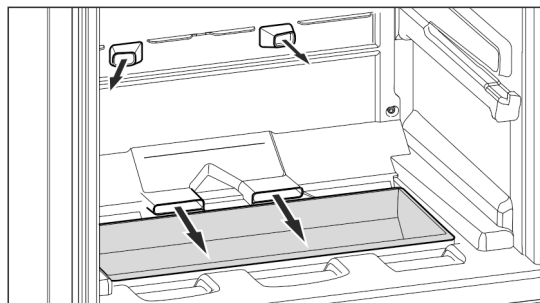
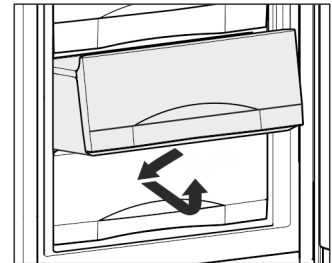


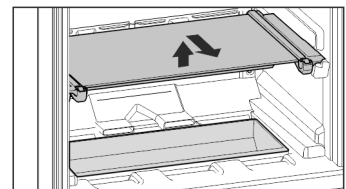
Fig. 3

- ▶ Tava din nișa din podea se pretează ca loc de depozitare pentru piese mici, care nu sunt utilizate frecvent.

## 5.9 Rafturile

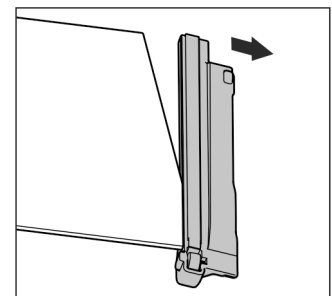
### 5.9.1 Deplasarea rafturilor de depozitare

- ▶ Scoaterea raftului: ridicați în față și extrageți.
- ▶ Reintroducerea raftului: împingeți ușor până la opritor.



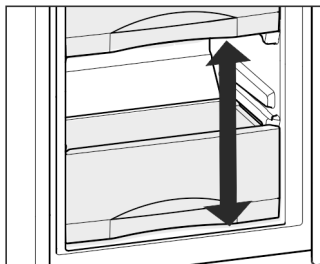
### 5.9.2 Demontarea rafturilor

- ▶ Rafturile pot fi demontate în vederea curățării.



## 5.10 VarioSpace

Pe lângă sertare, puteți scoate și rafturile. Astfel obțineți spațiu pentru produse alimentare mari precum carnea de pasăre, carnea, porțiile mari de vânat precum și preparatele de panificație înalte pot fi congelate întregi și preparate ulterior.



- ▶ Sertarele pot fi încărcate cu max. 25 kg de produse congelate fiecare.
- ▶ Plăcile pot fi încărcate cu 35 kg de produse de congelat fiecare.

## 5.11 Sistemul Info

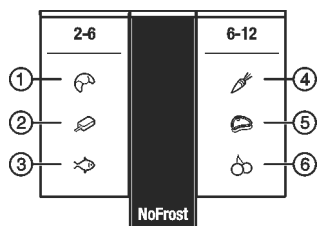


Fig. 4

- |               |            |
|---------------|------------|
| (1) Pâine     | (4) Legume |
| (2) Înghețată | (5) Carne  |
| (3) Pește     | (6) Fructe |

Numerale indică perioada de depozitare, exprimată în luni, pentru mai multe tipuri de produse congelate. Perioadele de depozitare indicate reprezintă valori orientative.

## 5.12 Tavă pentru cuburi de gheață

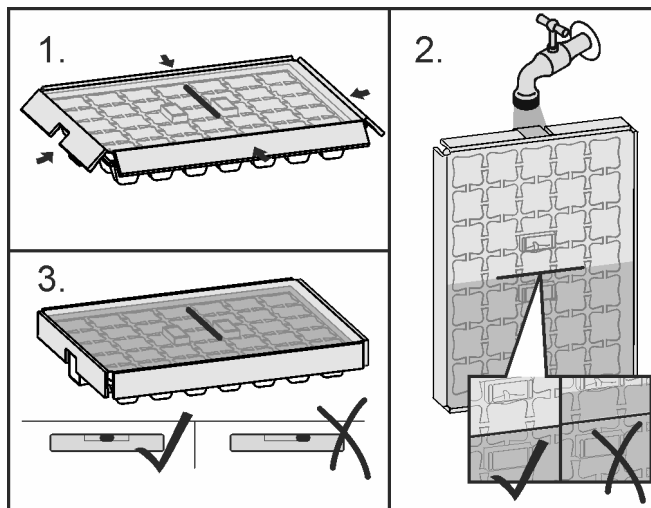


Fig. 5

Când apa a înghețat:

- ▶ Țineți scurt recipientul pentru cuburi de gheață sub apă caldă.
- ▶ Demontarea capacului.
- ▶ Rotiți ușor capetele tăvii pentru cuburi de gheață în direcții opuse și eliberați cuburile de gheață.

### Dezasamblarea tăvii pentru cuburi de gheață

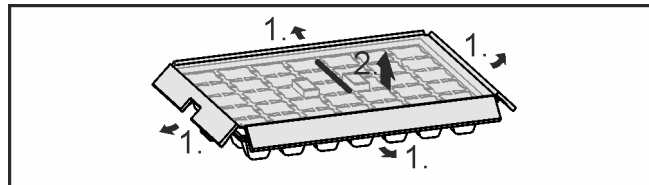


Fig. 6

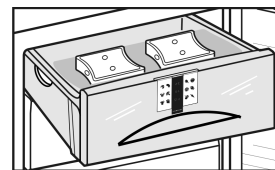
- ▶ Tava pentru cuburi de gheață poate fi dezamblată în vederea curățării.

## 5.13 Acumulator de frig

Acumulatoarele de frig împiedică o creștere prea rapidă a temperaturii în cazul unei pene de curent.

### 5.13.1 Utilizarea acumulatorilor de frig

- ▶ Așezați acumulatorii de frig congelate în partea din față sus a congelatorului, pe produsele congelate.



## 6 Întreținere

### 6.1 Dezghețarea cu NoFrost

Sistemul NoFrost dezgheață aparatul în mod automat.

Umiditatea se depune la vaporizator, unde este dezghețată și evaporată periodic.

- ▶ Aparatul nu necesită dezghețare manuală.

### 6.2 Curățarea aparatului

Curățați regulat aparatul.



#### AVERTIZARE

Pericol de accidentare și deteriorare a aparatului din cauza aburului fierbinte!  
Aburul fierbinte poate cauza arsuri și poate deteriora suprafețele.

- ▶ Nu utilizați aparate de curățare cu aburi!

#### ATENȚIE

Curățarea incorectă dăunează aparatului!

- ▶ Nu utilizați detergenți în stare concentrată.
- ▶ Nu folosiți bureți aspri sau abrazivi și nici bureți de sârmă.
- ▶ Nu utilizați detergenți agresivi, abrazivi, care conțin nisip, clor sau acizi.
- ▶ Nu utilizați solvenți chimici.
- ▶ Nu deteriorați sau îndepărtați marca de fabricație din interiorul aparatului. Aceasta este importantă pentru serviciul de asistență a clienților.
- ▶ Nu rupeți, îndoiiți sau deteriorați cablurile sau alte componente.
- ▶ Nu lăsați apa folosită la curățare să pătrundă în jgheabul de scurgere, în grilajul de ventilație și în componentele electrice.
- ▶ Utilizați lavete de curățare moi și un detergent universal cu pH neutru.
- ▶ Pentru curățarea spațiului interior folosiți numai soluții de curățare și detergenți alimentari.



- ▶ **Goliți aparatul.**
- ▶ **Deconectați ștecherul de la priză.**



- ▶ Curățați manual **suprafețele interioare și exterioare din material plastic** cu apă caldă și puțin detergent.
- ▶ Majoritatea **elementelor de echipare** pot fi demontate în vederea curățării: vezi capitolul respectiv.
- ▶ Curățați manual **sertarele** cu apă caldă și puțin detergent.
- ▶ **Restul pieselor din dotare** se pretează pentru spălare în mașini de spălat.
- ▶ Curățați **șinele telescopice** numai cu o lavetă umedă. Grăsimea din căile de rulare are rol de lubrifiere și nu trebuie îndepărtată.

#### După curățare:

- ▶ Ștergeți aparatul și piesele din dotare până la uscare.
- ▶ Reconectați și porniți aparatul.
- ▶ Activați funcția SuperFrost (vezi 5.7 SuperFrost) . Atunci când temperatura este suficient de scăzută:
- ▶ Reintroduceți alimentele.

## 6.3 Serviciul de asistență a clienților

Verificați mai întâi dacă puteți remedia singur defecțiunea (vezi 7 Defecțiuni) . Dacă nu este cazul, adresați-vă serviciului de asistență a clienților. Adresa este indicată în lista anexată a centrelor de asistență a clienților.



#### AVERTIZARE

Reparație neprofesională!  
Vătămări.

- ▶ Lucrările de reparații și intervențiile la aparat și racordul de alimentare cu energie electrică, care nu sunt indicate în mod expres (vezi 6 Întreținere) , trebuie executate exclusiv de către serviciul de asistență a clienților.
- ▶ Înlocuirea unui conductor de racord la rețea deteriorat este permisă numai producătorului sau serviciului de asistență pentru clienți al acestuia sau unei persoane cu calificare similară.
- ▶ În cazul aparatelor cu fișă pentru puteri mici, schimbarea poate fi efectuată de client.

- ▶ Identificați denumirea aparatului *Fig. 7 (1)*, numărul de service *Fig. 7 (2)* și numărul de serie *Fig. 7 (3)* pe marca de fabricație. Marca de fabricație se află pe partea stângă în interiorul aparatului.

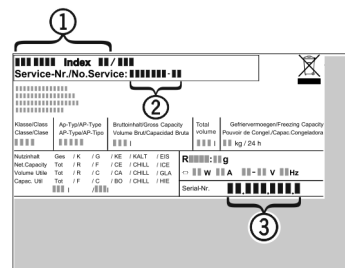


Fig. 7

- ▶ Informați serviciul de asistență a clienților și comunicați tipul defecțiunii, denumirea aparatului *Fig. 7 (1)*, numărul de service *Fig. 7 (2)* și numărul de serie *Fig. 7 (3)*.
- ▶ Acest lucru permite o depanare rapidă și precisă.
- ▶ Mențineți aparatul închis până la sosirea reprezentantului serviciului de asistență a clienților.
- ▶ Alimentele vor rămâne reci o perioadă mai lungă de timp.
- ▶ Scoateți ștecherul din priză (apucați de ștecher, nu de cablu) sau deconectați siguranța.

## 7 Defecțiuni

Aparatul dumneavoastră este astfel construit și fabricat, încât să garanteze siguranța funcționării și o durată mare de viață. Dacă apare totuși vreo defecțiune în timpul funcționării, vă rugăm să verificați dacă defecțiunea nu a fost cauzată de o eroare de operare. În acest caz trebuie să vă calculăm costurile reparației chiar și în perioada de garanție. Următoarele defecțiuni pot fi remediate de dumneavoastră:

Eroare	Cauză	Remediere
<b>Aparatul nu funcționează.</b>	→ Aparatul nu este pornit.	▶ Porniți aparatul.
	→ Ștecherul nu este conectat corect la priză de alimentare.	▶ Verificați ștecherul.
	→ Siguranța prizei de alimentare nu este funcțională.	▶ Verificați siguranța.
<b>Compresorul funcționează îndelung.</b>	→ Compresorul comută pe o turație redusă în cazul unui necesar de răcire mai scăzut. Chiar dacă durata de funcționare se prelungește în acest fel, energia este economisită.	▶ Acest lucru este normal în cazul modelelor cu economisirea energiei.
	→ Funcția SuperFrost este pornită.	▶ Pentru a răci rapid alimentele compresorul funcționează mai mult timp. Acest lucru este normal.
<b>Un LED din partea inferioară a aparatului (la compresor) clipește în mod repetat la fiecare 5 secunde*.</b>	→ Există o defecțiune.	▶ Adresați-vă serviciului pentru clienți (vezi 6 Întreținere) .

# Defecțiuni

Eroare	Cauză	Remediere
Zgomotele emise sunt prea puternice.	→ Compresoarele cu reglaj al turației* pot genera diferite zgomote de funcționare din cauza diverselor trepte de turație.	▶ Zgomotul este normal.
Zgomot de efervescență și clipocit	→ Acest zgomot este cauzat de agentul de răcire care curge prin circuitul de răcire.	▶ Zgomotul este normal.
Un declic slab	→ Zgomotul se aude întotdeauna când agregatul de răcire (motorul) pornește sau se oprește automat.	▶ Zgomotul este normal.
Un vâjâit cu tonalitate joasă. Se amplifică pentru scurt timp, atunci când pornește agregatul (motorul).	→ La activarea activării funcției SuperFrost, la introducerea alimentelor proaspete sau după menținerea deschisă a ușii timp mai îndelungat, puterea de răcire este crescută în mod automat.	▶ Zgomotul este normal.
	→ Temperatura din încăperea este prea mare.	▶ Soluție: (vezi 1.2 Domeniul de utilizare a aparatului)
Un vâjâit cu tonalitate joasă	→ Zgomotul apare datorită circulației aerului antrenat de ventilator.	▶ Zgomotul este normal.
Zgomote provocate de vibrații	→ Aparatul nu este așezat stabil pe podea. Din acest motiv, mobilierul și obiectele alăturate sunt supuse vibrațiilor cauzate de funcționarea agregatului de răcire.	▶ Verificați montajul și calibrați din nou aparatul dacă este cazul.
Un zgomot de curgere la amortizorul de închidere.	→ Zgomotul apare la deschiderea și închiderea ușii.	▶ Zgomotul este normal.
La indicatorul de temperatură apare: F0 până la F9*	→ Există o defecțiune.	▶ Adresați-vă serviciului pentru clienți (vezi 6 Întreținere).
Simbolul SuperFrost Fig. 2 (5) se aprinde intermitent împreună cu afișajul pentru temperatură.*	→ Există o defecțiune.	▶ Adresați-vă serviciului pentru clienți (vezi 6 Întreținere).
La indicatorul de temperatură se aprinde intermitent simbolul pentru căderea tensiunii  . La indicatorul de temperatură este indicată cea mai ridicată temperatură care a fost atinsă în timpul căderii de tensiune.	→ Temperatura de congelare a crescut prea mult în cursul ultimelor ore sau zile, din cauza unei căderi a rețelei electrice sau a unei întreruperi a alimentării electrice. După restabilirea alimentării electrice, aparatul funcționează în continuare la ultima valoare de temperatură reglată.	▶ Ștergerea celei mai ridicate temperaturi: Apăsăți tasta Alarm Fig. 2 (6). ▶ Verificați calitatea alimentelor. Nu consumați alimentele alterate. Nu recongelați niciodată alimentele dezghețate.
La indicatorul de temperatură se aprinde indicatorul DEMO.	→ Este activat modul demonstrativ.	▶ Adresați-vă serviciului pentru clienți (vezi 6 Întreținere).

Eroare	Cauză	Remediere
<b>Suprafețele exterioare ale aparatului sunt calde*.</b>	→ Căldura degajată de circuitul de răcire este utilizată pentru prevenirea formării condensului.	▶ Acest lucru este normal.
<b>Temperatura nu este suficient de scăzută.</b>	→ Ușa aparatului nu este închisă corect.	▶ Închideți ușa aparatului.
	→ Ventilația și aerisirea nu sunt suficiente.	▶ Eliberați grilajul de ventilare și curățați-l.
	→ Temperatura din încăperea este prea mare.	▶ Soluție: (vezi 1.2 Domeniul de utilizare a aparatului) .
	→ Aparatul a fost deschis prea des sau o perioadă prea îndelungată.	▶ Așteptați pentru a vedea dacă temperatura necesară se restabilește de la sine. În caz contrar, vă rugăm să vă adresați serviciului pentru clienți (vezi 6 Întreținere) .
	→ *A fost introdusă o cantitate prea mare de alimente proaspete fără activarea funcției SuperFrost.	▶ Soluție: (vezi 5.7 SuperFrost)
	→ Temperatura este regălată incorect.	▶ Reglați o temperatură mai scăzută și controlați-o după 24 ore.
	→ Aparatul se află prea aproape de o sursă de căldură (cuptor, instalație de încălzire etc.).	▶ Schimbați locul de amplasare al aparatului sau al sursei de căldură.
	→ Aparatul nu a fost montat corect în nișă.	▶ Verificați dacă aparatul a fost montat corect și dacă ușa se închide corect.
<b>Pe afișaj apar linii («- -»).</b>	→ Temperatura de congelare a crescut peste valoarea de zero grade din cauza unei căderi a rețelei electrice sau a unei întreruperi a alimentării electrice.	▶ Vezi și "Pană de curent" și "⚡"
<b>Garnitura de etanșare a ușii este defectă sau trebuie înlocuită din alte motive.</b>	→ Garnitura de etanșare a ușii se poate înlocui. Ea poate fi schimbată fără alte scule ajutătoare.	▶ Adresați-vă serviciului pentru clienți (vezi 6 Întreținere) :
<b>Aparatul este înghețat sau se formează apă de condens.</b>	→ Este posibil ca garnitura de etanșare a ușii să fi alunecat afară din canelură.	▶ Verificați dacă garnitura de etanșare a ușii este așezată corect în canelură.

## 8 Scoaterea din funcțiune

### 8.1 Oprirea aparatului

- ▶ Apăsați tasta On/Off Fig. 2 (1) aprox. 2 secunde.
- ▷ Este emis un semnal sonor lung. Indicatorul de temperatură se stinge. Aparatul este oprit.
- ▷ Dacă aparatul nu poate fi oprit, protecția pentru copii este activă (vezi 5.1 Protecție pentru copii) .



### 8.2 Scoaterea din funcțiune

- ▶ Goliți aparatul.
- ▶ Opriți aparatul (vezi 8 Scoaterea din funcțiune) .
- ▶ Scoateți fișa de rețea.
- ▶ Curățați aparatul (vezi 6.2 Curățarea aparatului) .
- ▶ Lăsați ușa deschisă, pentru a evita apariția mirosurilor neplăcute.



## 9 Eliminarea ca deșeu

### 9.1 Pregătirea aparatului pentru eliminarea ca deșeu



**Li-Ion**

Liebherr folosește baterii în anumite aparate. Organul legislativ din Uniunea Europeană obligă utilizatorul final, din motive ecologice, să scoată bateriile din aparatul vechi, înainte de eliminarea ca deșeu. Dacă aparatul dvs. conține baterii, pe aparat este aplicată o indicație corespunzătoare.

**Lămpi** Pentru situația în care puteți scoate lămpile în mod independent și nedistructiv, demontați-le înainte de eliminarea ca deșeu.

- ▶ Scoateți aparatul din funcțiune. (vezi 8.2 Scoaterea din funcțiune)
- ▶ Aparat cu baterii: Scoateți bateriile. Pentru descriere, vezi capitolul **Întreținere**.
- ▶ Dacă este posibil: Demontați lămpile în mod nedistructiv.

# Eliminare ca deșeu

---

## 9.2 Eliminarea aparatului ca deșeu în mod ecologic



Aparatul conține încă materiale valoroase și trebuie predat la un punct de colectare a deșeurilor nesortate în vederea dezmembrații.



**Li-Ion**



**Li-Ion**

Pentru eliminarea ca deșeu, bateriile trebuie separate din aparatul vechi. În acest scop, puteți returna bateriile în mod gratuit la unitatea comercială, precum și la centrele de reciclare și de materiale valoroase.

Lămpi

Eliminați ca deșeu lămpile demontate prin intermediul sistemelor de colectare respective.

Pentru Germania:

Puteți elimina ca deșeu aparatul la centrele locale de reciclare și de materiale valoroase în mod gratuit prin recipientele de colectare de clasa 1. La cumpărarea unui nou frigider / congelator și la o suprafață de vânzare > 400 m<sup>2</sup>, aparatul vechi este preluat gratuit.



### AVERTIZARE

Scăpări de agent frigorific și ulei!

Incendiu. Agentul frigorific utilizat este ecologic, dar inflamabil. Uleiul conținut este, de asemenea, inflamabil. Scăpările de agent frigorific și de ulei se pot aprinde în cazul unei concentrații corespunzător de ridicate și în contact cu o sursă de căldură externă.

► Nu deteriorați conductele circuitului de agent frigorific și ale compresorului.

► Îndepărtați aparatul fără a-l deteriora.

► Eliminați ca deșeu bateriile, lămpile și aparatul conform specificațiilor menționate mai sus.





**Liebherr-Hausgeräte Marica EOOD**

4202 Radinovo

Bezirk Plovdiv

Bulgarien

[home.liebherr.com](http://home.liebherr.com)