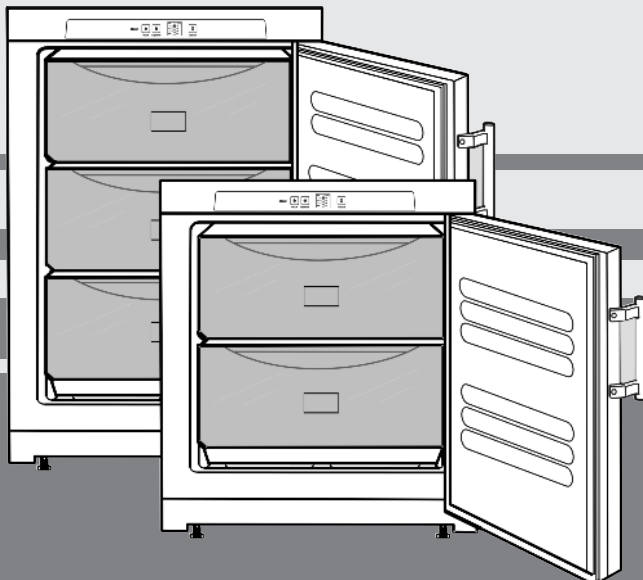


Bruksanvisning

Bordsfrysskåp

SV



20210610 **7082882 - 00**

G(P)(sl)(be)12../GX823

LIEBHERR

Innehåll

1	Snabbguide	2
1.1	Apparat- och utrustningsöversikt.....	2
1.2	Användningsområde.....	2
1.3	Konformitet.....	3
1.4	EPREL-databas.....	3
1.5	Uppställningsmått.....	3
1.6	Spara energi.....	3
2	Allmänna säkerhetsanvisningar	3
3	Kontrollpanel	4
3.1	Manöver- och kontrollelement.....	4
3.2	Temperaturdisplay.....	4
4	Idrifttagande	5
4.1	Transportera skåpet.....	5
4.2	Placering av skåpet.....	5
4.3	Omhängning av dörr.....	5
4.4	Placering i köket.....	6
4.5	Avfallshantera förpackningarna.....	6
4.6	Anslutning av skåpet.....	7
4.7	Slå till skåpet.....	7
5	Handhavande	7
5.1	Temperaturdisplayens ljusstyrka.....	7
5.2	Barnlås.....	7
5.3	Temperaturlarm.....	7
5.4	Infrysning av livsmedel.....	8
5.5	Förvaringstider.....	8
5.6	Upptining av livsmedel.....	8
5.7	Inställning av temperatur.....	8
5.8	SuperFrost.....	8
5.9	Lådor.....	9
5.10	Hyllor.....	9
5.11	VarioSpace.....	9
6	Underhåll	9
6.1	Manuell avfrostning.....	9
6.2	Rengöring av skåpet.....	9
6.3	Kundtjänst.....	10
7	Störningar	10
8	Ta ur drift	10
8.1	Slå från skåpet.....	10
8.2	Ta skåpet ur drift.....	10
9	Avfallshantering	11

Tillverkaren arbetar kontinuerligt med vidareutveckling av alla typer och modeller. Vi ber er därför att ha förståelse för att vi måste förbehålla oss för ändringar av utformning, utrustning och teknik.

Läs noga igenom denna bruksanvisning så att du lär dig alla fördelar med ditt nya skåp.

Bruksanvisningen gäller för flera modeller, avvikelser är möjliga. Avsnitt som bara gäller för speciella modeller är markerade med(*).

Åtgärder att utföra är markerade med en ►, resultatet efter utförandet med en ▷.

1 Snabbguide

1.1 Apparat- och utrustningsöversikt

Märk

► Hyllor, lådor eller korgar är vid leverans placerade för optimal energieffektivitet.

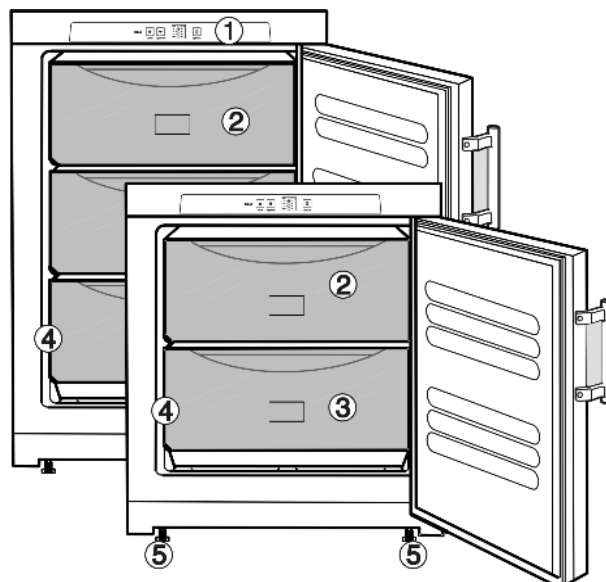


Fig. 1

- | | |
|---------------------------------|----------------------|
| (1) Manöver- och kontrolelement | (4) Typskylt |
| (2) VarioSpace | (5) Placeringsfötter |
| (3) Fack | |

1.2 Användningsområde

Avsedd användning

Skåpet är endast avsett för kylning av livsmedel i hem- och hushållsmiljö. Hit räknas t.ex. användningen

- i personalkök, frukostpensioner,
- Av gäster på lantställen, hotell, motell och andra typer av logi.
- Vid catering och liknande tjänster i grosshandeln.

Alla annan användning är förbjuden.

Förutsägbar felanvändning

Följande användningar är uttryckligen förbjudna:

- Förvaring och kylning av mediciner, blodplasma, laboratoriepreparat eller liknande ämnen eller produkter enligt direktivet 2007/47/EG om medicintekniska produkter
- Användning i explosionsfarliga miljöer

En felaktig användning av skåpet kan medföra att förvarade varor skadas eller förstörs.

Klimatklasser

Skåpet är, beroende på klimatklass, avsett för användning i begränsad omgivningstemperatur. Gällande klimatklass är angiven på typskylten.

Märk

► För att garantera en felfri drift ska följande omgivningstemperaturer följas.

Klimatklass	För omgivningstemperatur
SN, N	till 32 °C
ST	till 38 °C
T	till 43 °C

En felfri funktion för skåpet är garanteras ned till en nedre omgivningstemperatur på -15 °C.

1.3 Konformitet

Kylmedelssystemet är provat med avseende på täthet. Skåpet överensstämmer med gällande säkerhetsbestämmelser samt EU-direktiven 2014/35/EU, 2014/30/EU, 2009/125/EG, 2011/65/EU samt 2010/30/EU.

1.4 EPREL-databas

Fr.o.m. den 1 mars 2021 finns informationen om energimärkning och ekodesignkrav i den europeiska produkt databasen (EPREL). Du når produkt databasen med denna länk <https://eprel.ec.europa.eu/>. Här uppmanas du att ange modellbeteckningen. Modellbeteckning står på typskylten.

1.5 Uppställningsmått

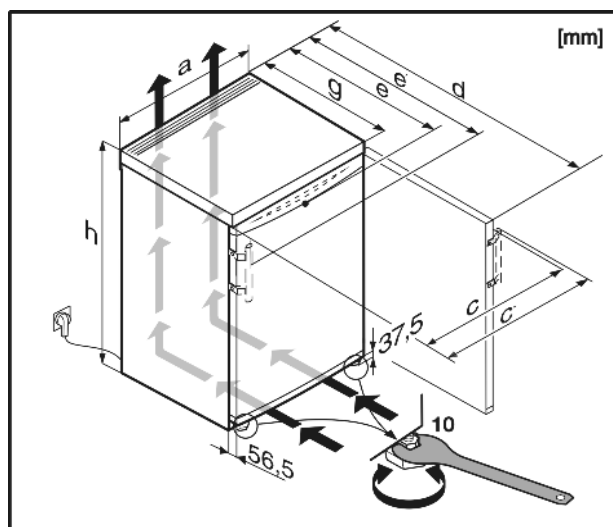


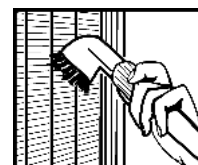
Fig. 2

	h	a	g	e	e'	d	c	c'
G1223	851	553	611	624	653	1129	563	592
Gsl1223	851	553	611	624	653	1129	563	594
G(be)1213	851	553	611	624	—	1129	563	—
GP1213	851	553	611 ^x	624 ^x	653 ^x	1129 ^x	563	592
GX823	631	553	611	624	653	1129	563	592
GP1203	851	553	611 ^x	624 ^x	—	1126	563	—

^x Vid apparater med de medlevererade väggavståndshållarna ökar måttet med 35 mm (se 4.2 Placering av skåpet).

1.6 Spara energi

- Sörj alltid för en god ventilation. Täck inte över ventilationsöppningarna resp. -gallren.
 - Placera inte skåpet så att det utsätts för direkt solljus, intill en spis, ett värmeelement eller liknande.
 - Energiförbrukningen beror på uppställningsförhållandena, till exempel omgivningstemperaturen (se 1.2 Användningsområde). Vid en varmare omgivningstemperatur kan energiförbrukningen öka.
 - Öppna skåpsdörren så kort tid som möjligt.
 - Ju lägre temperaturen ställs in, desto högre blir energiförbrukningen.
 - Förvara alla livsmedel väl förpackade och täckta. Rimfrostbildning undviks.
 - Varma matvaror ska svalna av till rumstemperatur innan man lägger in dem.
 - Om det finns en tjock frostbeläggning i frysen: Avfrostafrysen.
- Dammavlagringar höjer energiförbrukningen:
- Damma av kompressorn med kondensorn – metallgaller på skåpets baksida – en gång per år



2 Allmänna säkerhetsanvisningar

Risker för användaren:

- Detta skåp kan användas av barn och personer med nedsatt fysisk, sensorisk eller mental förmåga eller brist på erfarenhet eller kunskap om dessa personer övervakas eller instruerats om skåpets säkra användning och förstår vilka faror som kan uppstå. Se till att barn inte leker med skåpet. Rengöring och användarunderhåll får inte utföras av barn utan uppsikt. Barn i åldern 3-8 år får fylla på och tömma skåpet. Barn under 3 års ålder skall hållas borta från skåpet, om de inte är under ständig uppsikt.
- Tag alltid i stickkontakten när skåpet skall skiljas från elnätet. Drag inte i kabeln.
- Dra ur stickkontakten eller slå från säkringen vid fel.
- Se till att inte skada nätanslutningskabeln. Skåpet får inte användas med defekt nätanslutningskabel.
- Låt endast kundtjänst eller annan därför utbildade fackpersonal utföra reparationer och ingrepp i skåpet samt byte av nätanslutningskabeln
- Montera, anslut och avfallshantera alltid skåpet enligt instruktionerna i bruksanvisningen.
- Förvara denna bruksanvisning noga och lämna över den till en eventuell ny ägare.

Brandrisk:

- Köldmedlet (Uppgift på typskylt) är miljövänligt men brännbart. Utläckande köldmedel kan självantända.

Kontrollpanel

- Skada inte rörledningarna i kylkretsloppet.
- Använd inte tändkällor inne i skåpet.
- Använd inga elektriska apparater inne i skåpet (t.ex. ångrengörare, värmekälla, glassmaskin, osv.).
- Om kylmedel läcker ut: Släck eld eller tändkällor i närheten av läckagestället. Ventilera rummet väl. Kontakta kundtjänst.
- Förvara inte explosiva ämnen eller sprayburkar med brännbar drivgas, som till exempel Butan, Propan, Pentan osv. i skåpet. Innehållet i sådana sprayburkar anges på etiketten eller så är de märkta med en flamsymbol. Eventuell utströmmande gas kan användas av elektriska komponenter.
- Levande ljus, lampor och andra föremål med öppen eld får inte komma in i närheten av apparaten för att inte orsaka eldsvåda.
- Förvara endast alkoholhaltiga drycker, eller andra behållare som innehåller alkohol, tätt förslutna. Eventuell läckande alkohol kan användas av elektriska komponenter

Risk för vältning:

- Använd inte sockel, lådor, dörrar osv. som steg eller stöd. Detta gäller särskilt för barn.

Risk för matförgiftning:

- Förtär inte livsmedel som har förvarats för länge.

Risk för frysskador, dövhetskänlor och smärta:

- Undvik lång hudkontakt med kalla ytor eller kyl-frysvaror eller vidta skyddsåtgärder som att t.ex. använda handskar.

Risk för skador och personskador:

- Het ånga kan leda till personskador. Använd inga elektriska värme- eller ångtvättar, öppen eld eller avisningsspray vid avfrostning
- Avlägsna inte is med vassa föremål

Risk för klämskador:

- Håll inte i gångjärnet när du öppnar och stänger dörren. Fingrarna kan komma i kläm.

Symboler på skåpet:



Symbolen kan finnas på kompressorn. Den refererar till olja i kompressorn och upplyser om följande faror: Kan vara dödlig vid förtäring eller inträngning i luftvägarna. Denna information gäller endast för återvinningen. I normal drift finns ingen fara.



Symbolen sitter på kompressorn och upplyser om faran med brandfarliga ämnen. Avlägsna inte klisterlappen.



Denna eller en liknande klisterlapp finns baktill på apparaten. Den hänvisar till skumpaneler i dörren och / eller i sidorna. Denna information gäller endast för återvinningen. Avlägsna inte klisterlappen.

Beakta de speciella anvisningarna i de andra avsnitten:

	FARA	Påvisar en omedelbar farlig situation vilken kan leda till döden eller svåra kroppsskador om den inte undviks.
	VARNING	Påvisar en farlig situation vilken kan leda till döden eller svåra kroppsskador om den inte undviks.
	OBSERVER	Påvisar en farlig situation vilken kan leda till lätta eller medelsvåra kroppsskador om den inte undviks.
	OBSERVER A	Påvisar en farlig situation vilken kan leda till materielskador om den inte undviks.
	Märk	Markerar användbar information eller tips.

3 Kontrollpanel

3.1 Manöver- och kontrollelement

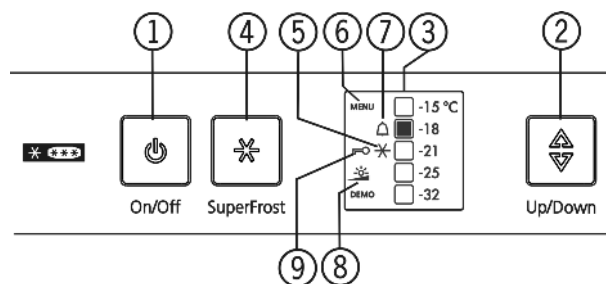


Fig. 3

- | | |
|--------------------------|------------------------|
| (1) Knapp On/Off | (6) Symbol Meny |
| (2) Inställningsknapp | (7) Symbol Alarm |
| (3) Temperaturindikering | (8) Symbol Ljusstyrka |
| (4) Knapp SuperFrost | (9) Symbol Barnsäkring |
| (5) Symbol SuperFrost | |

3.2 Temperaturdisplay

Vid normal användning visas

- Den inställda frystemperaturen

Temperaturdisplayen blinkar

- Temperaturinställningen ändras
- Efter inkoppling är temperaturen ännu inte tillräckligt låg
- Temperaturen har stigit flera grader

Följande indikeringar påvisar ett fel Möjliga orsaker och deras åtgärdande: (se 7 Störningar) .

- Symbolen SuperFrost Fig. 3 (5) blinkar tillsammans med temperaturdisplayen.

4 Idrifttagande

4.1 Transportera skåpet

- ▶ Transportera bara skåpet förpackat.
- ▶ Transportera skåpet stående.
- ▶ Flytta inte skåpet ensam.

4.2 Placering av skåpet



VARNING

Brandrisk på grund av fuktighet!

Om strömförande delar eller nätanslutningskabeln blir fuktiga kan detta leda till kortslutning.

- ▶ Skåpet är konstruerat för användning i slutna utrymmen. Använd inte skåpet utomhus, i fuktiga miljöer eller där det finns risk för vattenstänk.



VARNING

Brandrisk på grund av kortslutning!

Om skåpets eller en annan apparats nätkabel/kontakt och apparatens baksida kommer i kontakt med varandra, kan nätkabeln/kontakten skadas av apparatens vibrationer, vilket i sin tur kan orsaka kortslutning.

- ▶ Placera skåpet så att det inte rör vid någon kontakt eller nätkabel.
- ▶ Anslut varken skåpet eller någon annan apparat till eluttag bakom skåpet.



VARNING

Brandrisk på grund av köldmedel!

Köldmedlet är miljövänligt, men brännbart. Utläckande köldmedel kan självantända.

- ▶ Skada inte kylsystemets rörledningar.



VARNING

Risk för brand och skador!

- ▶ Ställ inte värmeavgivande apparater, till exempel mikrovågsugnar, brödrostar osv. på skåpet!



VARNING

Risk för brand och skador på grund av blockerade ventilationsöppningar!

- ▶ Håll alltid ventilationsöppningarna fria. Se till att det alltid finns en bra ventilation!

OBSERVERA

Risk för skador på grund av kondensvatten!

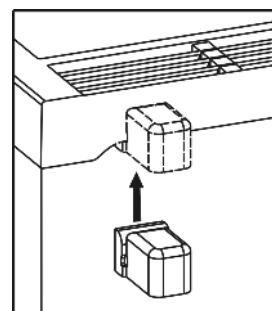
- ▶ Placera inte skåpet direkt bredvid ett annat kyl-/frys-skåp.

- Vid skador på apparaten, kontakta genast – före anslutningen – leverantören.
- Golvet där apparaten skall placeras skall vara vågrätt och jämnt.
- Placera inte apparaten så att det utsätts för direkt solljus, intill en spis, ett element eller liknande.
- Det optimala är att apparaten ställs i ett torrt och väl ventilerat utrymme.
- Placera apparaten med ryggsidan direkt mot väggen och använd då den medföljande väggdistanshållaren (se nedan).
- Apparaten får bara flyttas när den är tom.

- Apparatens underlag måste vara på samma höjd som det omgivande golvet.
- Installera inte apparaten utan hjälp.
- Ju mer köldmedium som finns i apparaten, desto större måste utrymmet vara där apparaten står. I små utrymmen kan en brännbar gas/luftblandning uppstå vid ett läckage. För varje 8 g köldmedium måste det finnas minst 1 m³ uppställningsutrymme. Uppgifter om köldmedium står på typskylten inne i apparaten.
- ▶ Tag bort anslutningskabeln som sitter på skåpets baksida. Tag därvid bort kabelhållaren, annars uppstår oljud på grund av vibrationer!
- ▶ Tag bort alla transportsäkringar.

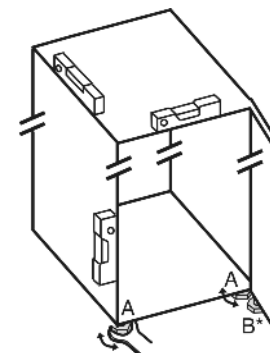
För att uppnå den deklarerade energiförbrukningen ska distanshållarna, som medföljer vissa skåp, användas. Skåpdjupet ökar då med ca 35 mm. Skåpet är fullt funktionsdugligt även utan distanshållare, men har då en något högre energiförbrukning.

- ▶ För skåp med medföljande väggdistanshållare: montera denna väggdistanshållaren på skåpets baksida på höger och vänster sida.



- ▶ Avfallshandtera förpackningarna (se 4.5 Avfallshandtera förpackningarna).

- ▶ Rätta in skåpet med justeringsfötterna (A) med den medlevererade gaffelnnyckeln, kontrollera att skåpet står stadigt och vågrätt med hjälp av ett vattenpass.



Märk

- ▶ Rengöring av skåpet (se 6.2 Rengöring av skåpet).

Om skåpet placeras i mycket fuktig miljö kan kondensvatten bildas på skåpets utsida.

- ▶ Sörj alltid för en god ventilation på platsen där skåpet placeras.

4.3 Omhängning av dörr

Vid behov kan beslagen flyttas.

Kontrollera att följande verktyg finns till hands:

- Torx® 25
- Torx® 15
- bifogad öppen nyckel
- ev. en medhjälpare för montage



AKTA

Risk för skador om dörren slås upp!

- ▶ Håll ordentligt i dörren.
- ▶ Ställ dörren försiktigt åt sidan.

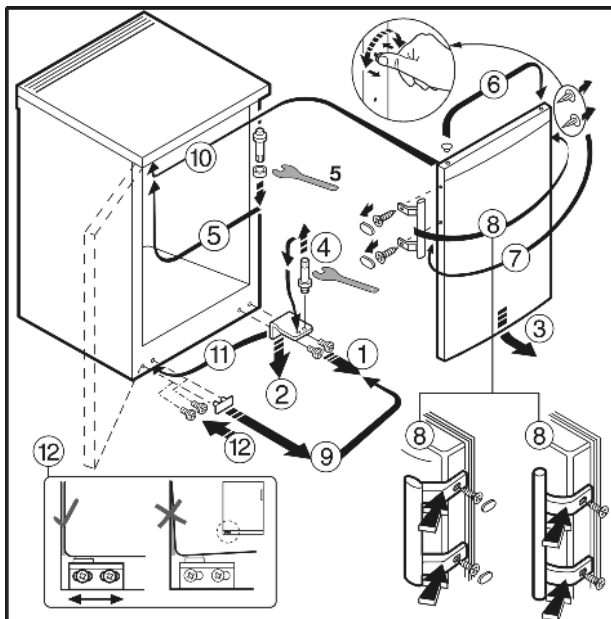


Fig. 4 Vid skåp med dörrhandtag

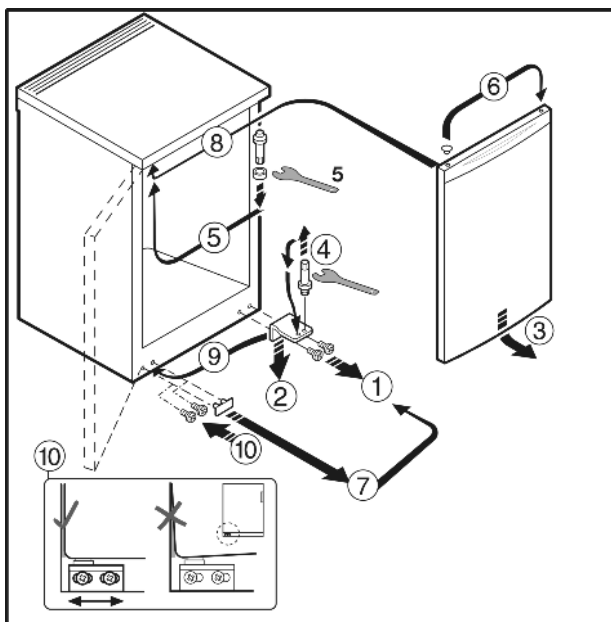


Fig. 5 Vid skåp utan dörrhandtag*

► Följ ordningsföljden enligt positionsnumren i grafiken.



VARNING

Risk för skador genom att dörren lossnar!

Om lagerdelarna inte är tillräckligt fastskruvade kan dörren lossna. Detta kan medföra svåra personskador. Dessutom stänger eventuellt inte dörren riktigt så att skåpet inte kyler tillräckligt.

- Skruva fast lagerbockarna/lagerbultarna (med 4 Nm).
- Kontrollera alla skruvar och efterdrag vid behov.

4.4 Placering i köket

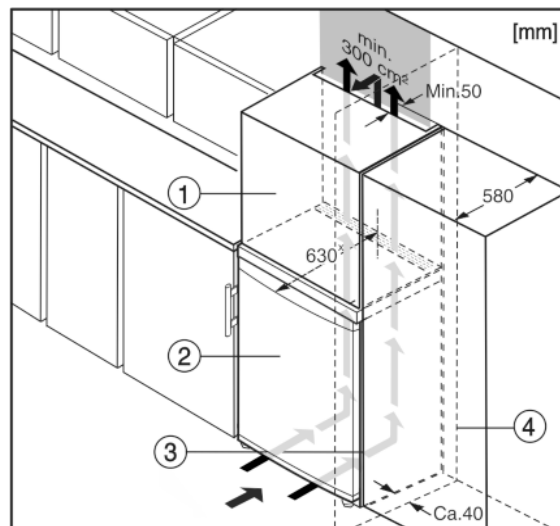


Fig. 6

- (1) Överskåp*
- (2) Skåp*
- (3) Köksskåp*
- (4) Vägg*

* För skåp med medföljande väggdistanshållare ökar måttet med 35 mm (se 4.2 Placering av skåpet).

Skåpet kan byggas in med köksskåpen. För att anpassa skåpet Fig. 6 (2) till höjden på köksskåpen kan ett överskåp Fig. 6 (1) monteras.

Vid inbyggnad i köksskåp (djup max. 580 mm) kan skåpet placeras direkt intill köksskåpet Fig. 6 (3). Skåpet skjuter ut 34 mm i sidan * och 50 mm * i skåpmitten från köksskåpets framsida.

OBSERVERA

Risk för skador från överhettning pga. otillräcklig ventilation!
Vid otillräcklig ventilation kan kompressorn skadas.

- Se till att ventilationen är tillräcklig.
- Följ kraven på ventilation.

Ventilationskrav:

- På överskåpets baksida ska det finnas ett ventilations-schakt, minst 50 mm djupt längs hela överskåpets bredd.
- Ventilationstvärsnittet under taket ska vara minst 300 cm².
- Ju större ventilationstvärsnitt desto mer energisparande arbetar skåpet.

Om skåpet placeras med gångjärnen bredvid en vägg Fig. 6 (4), ska avståndet mellan skåpet och väggen vara minst 40 mm. Detta motsvarar handtagsavståndet med öppen dörr.*

4.5 Avfallshantera förpackningarna



VARNING

Risk för kvävning av förpackningsmaterial och folier!
► Låt inte barn leka med förpackningsmaterial.

Förpackningen är tillverkad av återanvändbart material:

- Wellpapper/papper
- Delar av skummad polystyren
- Folier och påsar av Polyeten
- Spännband av Polypropylen
- spikad träram med polyetylenskiva*

► Lämna förpackningsmaterialet till en återvinningsstation.



4.6 Anslutning av skåpet

OBSERVERA

Felaktig anslutning!

Skador på elektroniken.

- ▶ Använd inte omformare.
- ▶ Använd inte energisparkontakt.



VARNING

Felaktig anslutning!

Brandrisk.

- ▶ Använd inte förlängningskabel.
- ▶ Använd inte förgreningsanslutning.

Ström (växelström) och spänning på platsen för placeringen skall överensstämma med angivelserna på typskylten (se 1 Snabbguide).

Eluttaget ska vara jordat och försett med säkring enligt föreskrifterna. Säkringens utlösningström ska ligga mellan 10 A och 16 A.

Eluttaget ska vara lätt åtkomligt så att skåpet vid nödfall snabbt kan skiljas från elnätet. Eluttaget får inte vara placerat bakom skåpet.

- ▶ Kontrollera elektrisk anslutning.
- ▶ Sätt i stickkontakten.



4.7 Slå till skåpet

- ▶ Tryck på knappen Till/Från Fig. 3 (1).
- ▷ Skåpet är tillkopplat. Temperaturdisplayen och symbolen Larm Fig. 3 (7) blinkar tills temperaturen är tillräckligt låg.
- ▷ När "DEMO" visas i displayen är demonstrationsläget aktiverat. Kontakta kundtjänst.

5 Handhavande

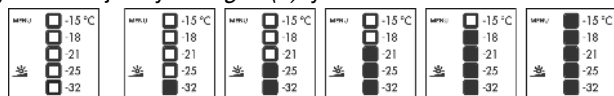
5.1 Temperaturdisplayens ljusstyrka

Temperaturdisplayens ljusstyrka kan anpassas till ljusförhållandena i rummet.

5.1.1 Inställning av ljusstyrka

Bakgrundsbelysningen kan antingen slås från eller ställas in i ett av 5 lägen. Som fabriksstandard är bakgrundsbelysningen av.

- ▶ Aktivera inställningsläge: Tryck på knappen SuperFrost Fig. 3 (4) i ca. 5 sekunder.
- ▷ Symbolen Meny Fig. 3 (6) lyser och symbolen Barnlås Fig. 3 (9) blinkar.
- ▶ Tryck på inställningsknappen Fig. 3 (2) för att ta fram funktionen Ljusstyrka.
- ▷ Symbolen Barnlås Fig. 3 (9) slocknar och symbolen Ljusstyrka Fig. 3 (8) blinkar.
- ▶ Bekräfta: Tryck kort på knappen SuperFrost Fig. 3 (4).
- ▷ Symbolen Ljusstyrka Fig. 3 (8) lyser.



- ▶ Välj med inställningsknappen Fig. 3 (2) antingen "från" eller den önskade ljusstyrkan. Ju fler fält som lyser i temperaturdisplayen, desto ljusare. Inget lysande fält innebär "från".
- ▶ Bekräfta: Tryck på knappen SuperFrost Fig. 3 (4).
- ▷ Symbolen Ljusstyrka Fig. 3 (8) blinkar.
- ▷ Ljusstyrkan är inställd med det nya värdet.
- ▶ Avaktivera inställningsläge: Tryck på knappen Till/Från Fig. 3 (1).

-eller-

- ▶ Vänta 5 minuter.

- ▷ Symbolen Ljusstyrka Fig. 3 (8) och symbolen Meny Fig. 3 (6) slocknar.
- ▷ I temperaturdisplayen visas temperaturen igen.

5.2 Barnlås

Med barnlåset kan säkerställas att barn vid lek inte slår från skåpet oavsiktligt.



5.2.1 Koppla till barnlås

- ▶ Aktivera inställningsläge: Tryck på knappen SuperFrost Fig. 3 (4) i ca. 5 sekunder.
- ▷ Symbolen Meny Fig. 3 (6) lyser och symbolen Barnlås Fig. 3 (9) blinkar.
- ▶ Tryck kort på knappen SuperFrost Fig. 3 (4) för att ta fram funktionen Barnlås.
- ▷ Symbolen Barnlås Fig. 3 (9) lyser. I temperaturdisplayen lyser indikeringarna -15 °C och -21 °C.



- ▶ Tryck kort på knappen SuperFrost Fig. 3 (4) för att koppla in Barnlåset.
- ▷ Symbolen Barnlås Fig. 3 (9) blinkar. Indikeringarna -15 °C och -21 °C slocknar.
- ▶ Avaktivera inställningsläge: Tryck på knappen Till/Från Fig. 3 (1).

-eller-

- ▶ Vänta 5 minuter.

- ▷ Symbolen Meny Fig. 3 (6) slocknar och i temperaturdisplayen visas temperaturen igen. Symbolen Barnlås Fig. 3 (9) lyser.

5.2.2 Koppla från barnlås

- ▶ Aktivera inställningsläge: Tryck på knappen SuperFrost Fig. 3 (4) i ca. 5 sekunder.
- ▷ Symbolen Meny Fig. 3 (6) lyser och symbolen Barnlås Fig. 3 (9) blinkar.
- ▶ Tryck kort på knappen SuperFrost Fig. 3 (4) för att ta fram funktionen Barnlås.
- ▷ Symbolen Barnlås Fig. 3 (9) lyser. I temperaturdisplayen lyser indikering -18 °C.



- ▶ Tryck kort på knappen SuperFrost Fig. 3 (4) för att koppla från barnlåset.
- ▷ Symbolen Barnlås Fig. 3 (9) blinkar.
- ▶ Avaktivera inställningsläge: Tryck på knappen Till/Från Fig. 3 (1).

-eller-

- ▶ Vänta 5 minuter.

- ▷ Symbolen Meny Fig. 3 (6) slocknar och i temperaturdisplayen visas temperaturen igen. Symbolen Barnlås Fig. 3 (9) lyser inte längre.

5.3 Temperaturlarm

Samtidigt blinkar temperaturdisplayen och symbolen Larm Fig. 3 (7).



Orsaken till för hög temperatur kan vara:

- Varma, färska livsmedel har lagts in
- Vid omplacering och uttagning av livsmedel har för mycket varm omgivningsluft strömmat in

Handhavande

- ett längre strömavbrott
- Fel på skåpet

Symbolen Alarm *Fig. 3 (7)* upphör och temperaturvisningen slutar att blinka, när temperaturen åter är tillräckligt kall.

Gör enligt avsnitt Störningar om larmläget kvarstår. (se 7 Störningar)

Märk

Om temperaturen inte är tillräckligt låg kan livsmedel förstöras.
► Kontrollera livsmedlens kvalitet. Förtär inte förstörda livsmedel.

5.4 Infrysning av livsmedel

Det går att frysa in så många kilo färska livsmedel inom 24 timmar som anges på typskylten (se 1 Snabbguide) under "Fryskapacitet ... kg/24h".

Lådorna kan vardera belastas med max. 25 kg frusna varor.

Varje hylla kan belastas med 35 kg frysvoror.



AKTA

Skaderisk av glasskärvor!

Flaskor och burkar med drycker kan explodera vid infrysning. Detta gäller särskilt för drycker med kolsyra.

► Frysa inte in flaskor och burkar med drycker!

För att livsmedlen snabbt skall genomfrysas, överskrid inte följande mängd per förpackning:

- Frukt, grönsaker upp till 1 kg
- Kött upp till 2,5 kg

► Packa livsmedlen portionsvis i fryspåsar, återanvändbara plast-, metall eller aluminiummaskar.

5.5 Förvaringstider

Riktvärden för förvaringstider för olika livsmedel i frysdelen:	
Glass	2 till 6 månader
Korv, skinka	2 till 6 månader
Bröd, bakverk	2 till 6 månader
Vilt, griskött	6 till 10 månader
Fisk, fet	2 till 6 månader
Fisk, mager	6 till 12 månader
Ost	2 till 6 månader
Fågel, nötkött	6 till 12 månader
Grönsaker, frukt	6 till 12 månader

De angivna förvaringstiderna är riktvärden.

5.6 Upptining av livsmedel

- i kylutrymmet
 - i mikrovågsugn
 - i ugn/varmluftsugn
 - i rumstemperatur
- Tag bara ut så mycket livsmedel som behövs. Tillaga upptinade livsmedel så snart som möjligt.
- Frysa endast i undantagsfall in upptinade livsmedel igen.

5.7 Inställning av temperatur

Rekommenderad temperaturinställning: -18 °C

Temperaturen kan fortlöpande ändras. Vid inställningen -32 °C börjas igen med -15 °C.

► Ställa in temperaturen: Tryck en gång på Inställningsknappen *Fig. 3 (2)*.

▷ I temperaturdisplayen blinkar indikeringen för den aktuella temperaturen.

► Tryck upprepade gånger på Inställningsknappen *Fig. 3 (2)* tills indikeringen för den önskade temperaturen lyser.

Märk

► Genom att trycka länge på inställningsknappen ställs inom ett litet temperaturområde (till exempel: Mellan -15 °C och -18 °C) ett något kallare värde in. I temperaturdisplayen lyser indikeringen för näst lägsta temperaturområde.

5.8 SuperFrost

Med denna funktion kan färska livsmedel snabbt ****** frysas in. Frysen arbetar med maximal kyleffekt, därigenom kan ljudet från kylaggregatet vara högre en stund.

Dessutom får redan förvarade frysvoror en "köldreserv". Därigenom är livsmedlen längre frysta när frysen avtinas.

Det går att maximalt frysa in så många kg färska livsmedel inom 24 timmar som anges på typskylten under "Fryskapacitet ... kg/24h" Denna mängd frysvoror är olika beroende på modell och klimatklass

Beroende på hur mycket färska livsmedel du vill frysa in, ska du slå på SuperFrost i god tid: vid små mängder livsmedel ca 6 timmar i förväg och vid den maximala mängden livsmedel 24 timmar innan varorna läggs in i frysfacket.

Förpacka livsmedlen och lägg in dem så utbrett som möjligt. Låt inte livsmedel som ska frysas in komma i kontakt med redan frusna varor, för att dessa inte ska avfrostas.

SuperFrost skall inte kopplas till i följande fall:

- Vid påfyllning av redan frysta varor
- Vid infrysning av upp till 1 kg färska livsmedel dagligen

5.8.1 Infrysning med SuperFrost

► Tryck kort på knappen SuperFrost *Fig. 3 (4)*.

▷ Symbolen SuperFrost *Fig. 3 (5)* lyser.

▷ Frystemperaturen sjunker, frysen arbetar med högsta möjliga kyleffekt.

Märk

► Vid tryckning på knappen SuperFrost kan det dröja upp till 8 minuter innan kompressorn startar på grund av den inbyggda tillslagsfördröjningen. Denna fördröjning ökar livslängden på kompressorn!

Vid liten mängd frysvoror:

- Vänta ca 6 timmar.
- Placera förpackade livsmedel i de nedre lådorna. Vid maximal mängd frysvoror (se typskylten):
- Vänta ca. 24 timmar.
- Ta ut den nedersta lådan och placera livsmedlet direkt i skåpet så att det kommer i kontakt med botten eller sidoväggarna.

▷ SuperFrost kopplas automatiskt från efter ca. 65 timmar.

▷ Symbolen SuperFrost *Fig. 3 (5)* släcks när infrysningen är klar.

▷ I temperaturdisplayen lyser temperaturområdet som är inställt för normaldrift.

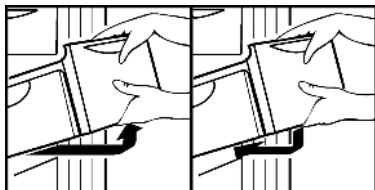
► Placera livsmedlet i lådan och skjut åter in den.

▷ Skåpet arbetar vidare med energisparande normaldrift.

För att spara energi, kan SuperFrost, också innan den fulla infrysningstiden på 65 timmar gått ut, kopplas från genom en ny tryckning på knappen SuperFrost *Fig. 3 (4)*. Kappa bara från SuperFrost, när temperaturen är -18 °C eller kallare.

5.9 Lådor

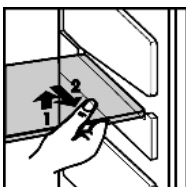
- Förvaring av livsmedel direkt på hyllorna: Drag lådfacket framåt och lyft ut det.



5.10 Hyllor

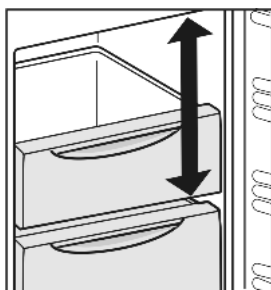
5.10.1 Flytta hyllor

- Ta bort hyllor: Lyft framtill och drag ut.
- Sätta tillbaka hyllor: Skjut in till stopp.



5.11 VarioSpace

Det går dessutom att ta ut lådorna och hyllorna. På så vis får man plats med större livsmedelsförpackningar av fågel, kött, stora bitar av vilt samt höga bakverk som kan frysas in hela och senare tillredas.



- Lådorna kan vardera belastas med max. 25 kg frusna varor.
- Varje hylla kan belastas med 35 kg frysvoror.

6 Underhåll

6.1 Manuell avfrostning

I skåpet bildas efter en tids användning ett frost- eller isskikt.

Frost- eller isskiktet bildas fortare om dörren öppnas ofta eller om de inlagda livsmedlen är varma. Ett tjockt isskikt höjer energiförbrukningen. Avfrostadärför frysen regelbundet.

Ta bort is från skåptaket:

Ett islager bildas i mitten i skåptaket. Detta sker pga. de fysikaliska egenskaperna.

- Ta bort isen regelbundet med en iskrapa. Skåpet behöver inte först avfrostas.

Avfrostning:



VARNING

Felaktig avfrostning av skåpet!

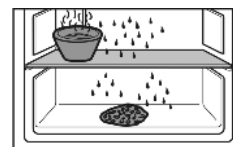
Personskador och materiella skador.

- Använd inga mekaniska hjälpmedel eller andra medel som inte rekommenderats av tillverkaren för att påskynda avfrostningen.
- Använd inga elektriska värme- eller ångtvättar, öppen eld eller avisningspray vid avfrostningen.
- Avlägsna inte is med vassa föremål
- Se till att inte skada kylsystemets rörledningar.

- Slå till SuperFrost en dag före avfrostningen.
- ▷ Frysvororna får en "köldreserv".
- Slå från skåpet.
- ▷ Temperaturdisplayen slocknar.

- ▷ Om temperaturdisplayen inte slocknar är barnlåset (se 5.2 Barnlåset) aktiverat.

- Drag ur stickkontakten eller slå från säkringen.
- Slå in frysvororna i tidningspapper eller filter och förvara dem på en kall plats.
- Ställ ett kärl med hett, inte kokande vatten på en hylla i mitten.



- ▷ Avfrostningen sker snabbare.
- Låt skåpdörren vara öppen under avfrostningen.
- Tag bort lösa isbitar.
- Tag eventuellt bort smältvatten flera gånger med en svamp eller trasa.
- Rengöring av skåpet. (se 6.2 Rengöring av skåpet)

6.2 Rengöring av skåpet

Apparaten skall rengöras regelbundet.



VARNING

Risk för skador av het ångal

Het ånga kan orsaka brännskador och skada ytorna.

- Använd inte ångtvätt!

OBSERVERA

Felaktig rengöring skadar skåpet!

- Använd inte rengöringsmedel koncentrerat.
- Använd inte repande eller skurande eller stålull.
- Använd inga aggressiva, slipande rengöringsmedel som innehåller sand, klor eller syra.
- Använd inga kemiska lösningsmedel.
- Skada eller avlägsna inte typskylten på skåpets insida. Den är viktig för kundtjänst.
- Böj eller skada inte någon kabel eller andra komponenter.
- Låt inte rengöringsvatten komma in i avloppsrännan, ventilationsgallret och elektriska delar.
- Använd mjuka putsdukar och ett universalrengöringsmedel med neutralt pH-värde.
- Använd endast rengöringsmedel som är ofarligt för livsmedel i skåpets innerutrymme.

► Töm skåpet.

► Dra ur stickkontakten.



- Rengör **ventilationsgallren** regelbundet.
- ▷ Dammlagringar höjer energiförbrukningen.
- Rengör de **yttre och inre plastytorna** för hand med ljummet vatten och lite diskmedel.
- Använd endast en mjuk, ren duk för att torka av de **lackerade sidoväggarna**. Använd ljummet vatten med ett neutralt rengöringsmedel vid svåra föroreningar.
- Använd endast en mjuk, ren duk för att torka av de **lackerade dörrytorna**. Använd lite vatten eller ett neutralt rengöringsmedel vid svåra föroreningar. Eventuellt kan en mikrofiberduk användas.
- Rengör **lådorna** för hand med ljummet vatten och lite handdiskmedel.
- Rengör **andra utrustningsdelar** för hand med ljummet vatten och lite diskmedel.

Efter rengöringen:

- Torka skåp och tillbehör torra.
- Anslut skåpet igen och slå till det.
- Slå på SuperFrost (se 5.8 SuperFrost).
- När temperaturen är tillräckligt låg:
- Lägg tillbaka livsmedlen igen.

Störningar

6.3 Kundtjänst

Kontrollera först om du själv kan avhjälpa felet med hjälp av tabellen (se 7 Störningar). Om detta inte är fallet, kontakta då kundtjänst. Adressen hittar du i bifogade kundtjänstförteckning.



VARNING

Skaderisk vid ej fackmässigt utförda reparationer!

► Reparationer och ingrepp i skåpet och nätanslutnings-sladden, som inte uttryckligen är omnämnda (se 6 Underhåll), får bara utföras av kundtjänst.

► Skåpbeteckning Fig. 7 (1), service-nr. Fig. 7 (2) och serie-nr. Fig. 7 (3) finns på typskylten. Denna sitter på vänster sida inne i skåpet.

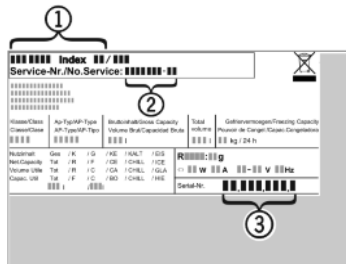


Fig. 7

- Kontakta kundtjänst och meddela felet, skåpbeteckning Fig. 7 (1), service-nr. Fig. 7 (2) och serie-nr. Fig. 7 (3).
- ▷ Detta möjliggör en snabb och riktig service.
- ▷ Låt skåpet vara stängt tills kundtjänst anländer.
- ▷ Livsmedlen håller sig då kalla längre.
- Drag ur stickkontakten (drag därvid inte i kabeln) eller slå från säkringen.

7 Störningar

Skåpet är konstruerat och tillverkat för funktions säkerhet och lång livstid. Om ändå ett fel uppträder under användning, kontrollera om felet kan härledas till felaktigt handhavande. I detta fall får du själv stå för uppkomna kostnader, även under garantitiden. Följande fel kan du själv avhjälpa:

Skåpet fungerar inte.

- Skåpet är inte tillkopplat.
- Slå till skåpet.
- Stickkontakten sitter inte ordentligt i uttaget.
- Kontrollera stickkontakten.
- Uttagets säkring har löst ut.
- Kontrollera säkringen.

Kompressorn går länge.

- Kompressorn kopplar ner till ett lägre varvtal vid litet kylbehov. Fast gångtiden ökar sparas energi.
- Detta är normalt för energisparande modeller.
- SuperFrost är tillkopplat.
- För att snabbt kyla ner livsmedlen går kompressorn längre. Detta är normalt.

En lysdiod nedtill på skåpets baksida (vid kompressorn) blinkar var 15 sekund*.

- Invertern har en feldiagnosindikering.
- Blinkningarna är normalt.

För högt ljud.

- Varvtalsreglerade* kompressorer kan orsaka olika driftljud pga. olika varvtalssteg.
- Detta ljud är normalt.

Ett bubblande och skvalpande

- Detta ljud kommer från köldmedel som rinner i kylsystemet.
- Detta ljud är normalt.

Ett svagt klickande

- Detta ljud uppstår alltid när kylaggregatet (motorn) automatiskt slås till och från.

- Detta ljud är normalt.

Ett brummande. Det ljud är under en kort stund något högre när kylaggregatet (motorn) startar.

- Med tillkopplad SuperFrost, nyligen inlagda livsmedel eller när dörren varit öppen länge höjs automatiskt kyleffekten.
- Detta ljud är normalt.
- Omgivningstemperaturen är för hög.
- Lösning: (se 1.2 Användningsområde)

Vibrationsljud

- Skåpet står inte stadigt på golvet. Därigenom sätts skåp eller föremål i närheten i vibration av kylaggregatet.
- Rikta skåpet med justerfötterna.

Symbolen SuperFrost Fig. 3 (5) blinkar tillsammans med temperaturdisplayen.

- Ett fel föreligger.
- Kontakta kundtjänst (se 6 Underhåll).

I temperaturdisplayen lyser DEMO.

- Förevisningsläget är aktiverat.
- Kontakta kundtjänst (se 6 Underhåll).

Skåpets utsidor är varma*.

- Kylsystemets värme utnyttjas för att undvika kondensvatten.
- Detta är normalt.

Temperaturen är inte tillräckligt låg.

- Skåpdörren är inte riktigt stängd.
- Stäng skåpdörren.
- Ventilationen är inte tillräcklig.
- Frigör ventilationsluftvägarna och rengör ventilationsgallret.
- Omgivningstemperaturen är för hög.
- Lösning: (se 1.2 Användningsområde).
- Skåpet har öppnats för ofta eller för länge.
- Vänta och se om den nödvändiga temperaturen ställs in av sig självt. Om inte, kontakta kundtjänst (se 6 Underhåll).
- För stor mängd livsmedel har lagts in utan SuperFrost.
- Lösning: (se 5.8 SuperFrost)
- Temperaturen är fel inställd.
- Ställ in en lägre temperatur och kontrollera den efter 24 timmar.
- Skåpet står för nära en värmekälla (spis, värmeelement o.s.v.).
- Ändra placeringen av skåpet eller värmekällan.

Koncentrerad isbildning i mitten på insidan av skåptaket.

- Isbildningen är normal. På grund av de fysikaliska egenskaperna bildas iskoncentrationer i skåptaket.
- Ta bort isen med en isskrapa.

8 Ta ur drift

8.1 Slå från skåpet

- Tryck på knappen On/Off Fig. 3 (1) tills displayen släcks. Släpp upp knappen.
- ▷ Om skåpet inte kan stängas av, är barnsäkringen aktiv (se 5.2 Barnlås).

8.2 Ta skåpet ur drift

- Töm skåpet.
- Slå från skåpet (se 8 Ta ur drift).
- Dra ut nätkontakten.
- Rengör skåpet (se 6.2 Rengöring av skåpet).

- Låt dörren stå öppen så att inte dålig lukt uppstår.



9 Avfallshantering

Skåpet innehåller fortfarande värdefullt material och skall lämnas till en anläggning för avfallssortering. Avfallshantering av uttjänta produkter skall ske fackmässigt och riktigt enligt lokalt gällande föreskrifter och lagar.



Vid transport av en uttjänt apparat är det viktigt att se till att inte kylkretsen skadas eftersom detta kan leda till läckage av köldmedium (uppgifter på typskyten) eller olja.

Gör skåpet oanvändbart:

- ▶ Dra ur stickkontakten.
- ▶ Ta bort anslutningskabeln.



Liebherr-Hausgeräte Marica EOOD

4202 Radinovo

Bezirk Plovdiv

Bulgarien

home.liebherr.com