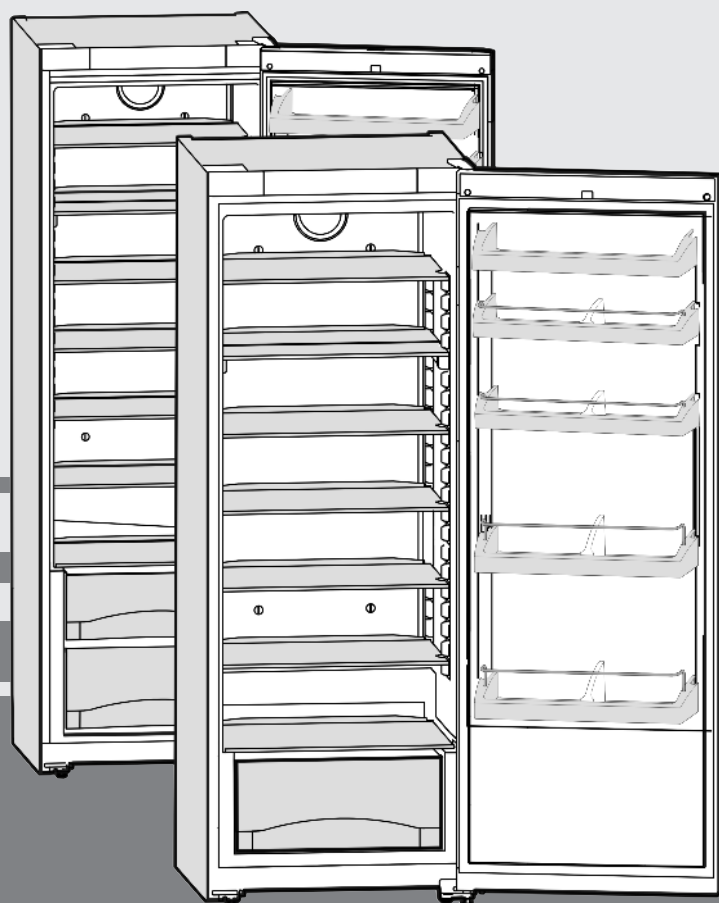


Naudojimo nurodymai

Šaldytuvas

LT



20210322 **7085638 - 01**

K /KP/ KPesf/ SKes/ SKesf

LIEBHERR

Apie prietaisą glaustai

Turinys

1	Apie prietaisą glaustai	2
1.1	Prietaiso ir įrangos apžvalga.....	2
1.2	Prietaiso paskirtis.....	2
1.3	Atitiktis.....	3
1.4	EPREL duomenų bazė.....	3
1.5	Įrengimo matmenys.....	3
1.6	Energijos taupymas.....	3
2	Bendrieji saugos nurodymai	4
3	Naudojimo ir rodiklių elementai	5
3.1	Valdymo ir kontrolės elementai.....	5
3.2	Temperatūros indikatoriai.....	5
4	Naudojimosi pradžia	5
4.1	Prietaiso transportavimas.....	5
4.2	Prietaiso įrengimas.....	5
4.3	Durų atidarymo krypties keitimas.....	6
4.4	Montavimas į virtuvės nišą.....	8
4.5	Pašalinkite pakuotę.....	8
4.6	Prietaiso prijungimas.....	8
4.7	Prietaiso įjungimas.....	8
5	Naudojimas	8
5.1	Maisto produktų vėsinimas.....	8
5.2	Temperatūros nustatymas*.....	9
5.3	„SuperCool“.....	9
5.4	Ventiliatorius.....	9
5.5	Lentynos.....	9
5.6	Reguliuojamo pločio lentynos naudojimas*.....	10
5.7	Durų stalčiukai.....	10
5.8	Butelių laikiklio išėmimas.....	10
5.9	Daržovių voneles.....	10
6	Techninis aptarnavimas	10
6.1	Atitirpinimas.....	10
6.2	Prietaiso valymas.....	10
6.3	Techninis aptarnavimas.....	11
7	Sutrikimai	11
8	Išjungimas	12
8.1	Prietaiso išjungimas.....	12
8.2	Išjungimas.....	12
9	Prietaiso šalinimas	12

Gamintojas nuolat tobulina visus tipus ir modelius. Todėl, pasilikdami teisę keisti formą, įrangą ir technologiją, tikimės Jūsų supratimo.

Su savo naujojo prietaiso privalumais susipažinsite atidžiai perskaitę nurodymus, pateiktus šioje instrukcijoje.

Ši instrukcija galioja daugiau nei vienam modeliui, todėl joje gali pasitaikyti neatitikimų. Skirsniai, skirti tik tam tikriems prietaisams, pažymėti žvaigždute (*).

Veiksmų instrukcijos pažymėtos ►, o veiksmų rezultatai – ▽.

1 Apie prietaisą glaustai

1.1 Prietaiso ir įrangos apžvalga

Pastaba

- Maisto produktus surūšiuokite, kaip parodyta paveikslėlyje. Taip prietaisas veiks, taupydamas elektros energiją.
- Iš gamyklos pristatytos lentynos, stalčiai arba krepšeliai numatyti optimaliam energetiniam efektyvumui.

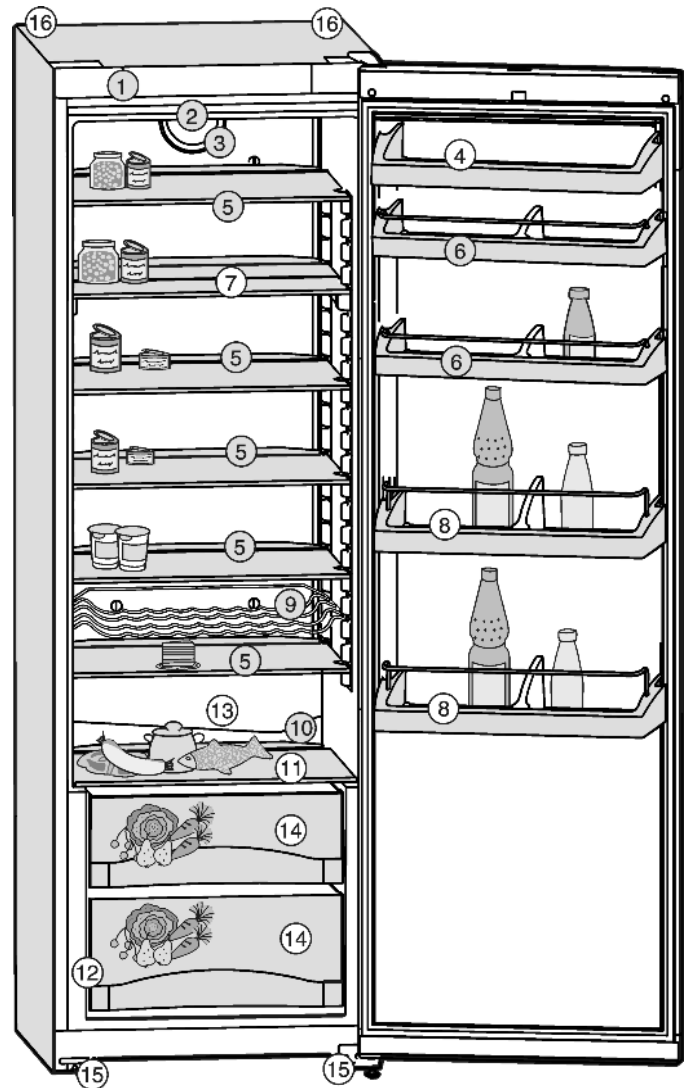


Fig. 1

- | | |
|--|-----------------------------------|
| (1) Valdymo skydelis | (9) Butelių lentyna* |
| (2) Apšvietimas nuo lubų atspindėta šviesa | (10) Nutėkėjimo anga |
| (3) Ventiliatorius | (11) Stiklinė lentyna |
| (4) Sviesto ir sūrio stalčiukas | (12) Tipo lentelė |
| (5) Stiklo lentynos, perkeliama | (13) Šalčiausia zona |
| (6) Durų lentynėlė konservams, perkeliama | (14) Daržovių stalčiukas |
| (7) Stiklo lentyna, padalyta* | (15) Kojelė, reguliuojamo aukščio |
| (8) Durų lentynėlė buteliams, perkeliama | (16) Transportavimo rankenos |

1.2 Prietaiso paskirtis

Naudojimo paskirtis

Prietaisas skirtas tik maisto produktams vėsinti namų arba panašioje į namų aplinkoje. Čia priskiriamas, pvz., naudojimas

- personalo virtuvėse, pensionuose su pusryčiais;
- kai jį naudoja svečiai sodybose, viešbučiuose, moteliuose ir kitose apgyvendinimo vietose;
- viešajam maitinimui ir teikiant panašias paslaugas didmeninėje prekyboje.

Prietaisas neskirtas maisto produktams užšaldyti.

Prietaisas neskirtas naudoti kaip įmontuojamas prietaisas.

Naudoti visais kitais tikslais draudžiama.

Numatomas netinkamas naudojimas

Draudžiama naudoti tokiems naudojimui tikslams:

- medikamentams, kraujo plazmai, laboratorijų preparatams ar panašioms medžiagoms ir produktams pagal Medicinos produktų direktyvą 2007/47/EB sandėliuoti ir vėsinti;
- naudoti potencialiai sprogiose aplinkose;

Prietaisą naudojant ne pagal paskirtį galimi laikomos prekės pažeidimai ar ji gali sugesti.

Klimato klasės

Priklausomai nuo klimato klasės, prietaiso parametrai yra apskaičiuoti veikti ribotoje aplinkos temperatūroje. Jūsų prietaiso klimato klasė nurodyta duomenų skydelyje.

Pastaba

► Norėdami užtikrinti nepriekaištingą eksploatavimą, laikykitės nurodytos aplinkos temperatūros.

Klimato klasė	aplinkos temperatūrai nuo
SN	10 °C iki 32 °C
N	16 °C iki 32 °C
ST	16 °C iki 38 °C
T	16 °C iki 43 °C

1.3 Atitiktis

Šaldymo sistemos sandarumas patikrintas. Prietaisas atitinka tam tikras saugos nuostatas bei direktyvų 2014/35/ES, 2014/30/ES, 2009/125/EB, 2011/65/ES ir 2010/30/ES reikalavimus.

1.4 EPREL duomenų bazė

Nuo 2021 m. kovo 1 d. informacijos apie energijos vartojimo ženklumą ir ekologinio projektavimo reikalavimus galima rasti Europos gaminių duomenų bazėje (EPREL). Ties šia nuoroda <https://eprel.ec.europa.eu/> rasite gaminių duomenų bazę. Čia būsite paraginti įvesti modelio kodą. Modelio kodas nurodytas duomenų lentelėje.

1.5 Įrengimo matmenys

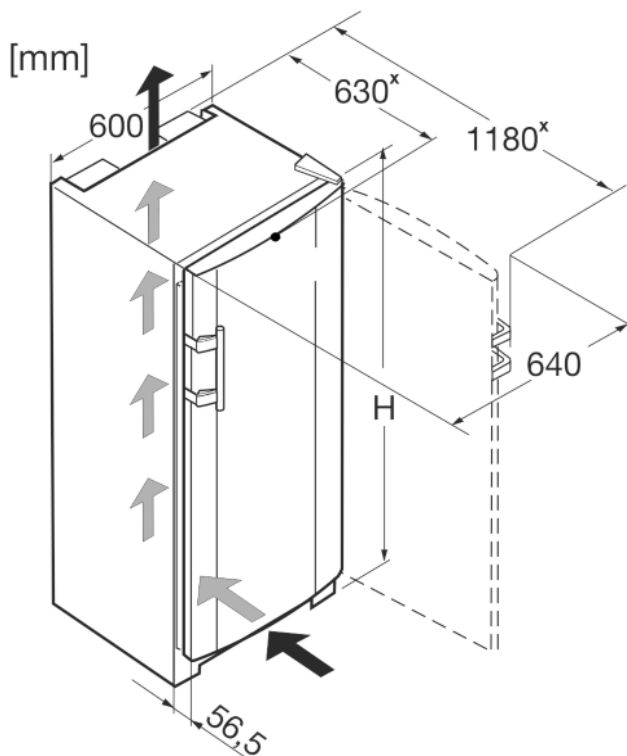


Fig. 2

Žymėjimas	H (mm)
K 36.., KP 36.., KPesf 36..	1655
K 42.., KP(esf) 42.., SK(esf) 42..	1852

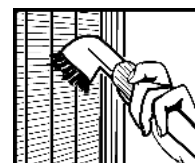
* Prietaisų su pridedamomis atstumą iki sienos nustatančiomis detalėmis matmuo padidėja 35 mm (žr. 4.2 Prietaiso įrengimas).

1.6 Energijos taupymas

- Visada užtikrinkite gerą oro cirkuliaciją. Neuždenkite ventiliacinių angų arba grotelių.
- Neuždenkite ventiliatoriaus angų.
- Nestatykite prietaiso į vietą, neapsaugotą nuo tiesioginių saulės spindulių, šalia viryklės, radiatoriaus ir pan.
- Energijos sąnaudos priklauso nuo įrengimo sąlygų, pvz., aplinkos temperatūros (žr. 1.2 Prietaiso paskirtis). Jei aplinkos temperatūra yra aukštesnė, energijos sąnaudos gali padidėti.
- Kiek įmanoma trumpiau laikykite prietaisą atidarytą.
- Kuo žemesnė temperatūra nustatyta, tuo didesnės energijos sąnaudos.
- Maisto produktų surūšiavimas: home.liebherr.com/food.
- Visus maisto produktus laikykite gerai supakuotus ir uždengtus. Taip nesusidarys šerkšnas.
- Maisto produktus išimkite tik tokiam laikui, kad jie ne per daug sušiltų.
- Šiltus patiekalus dėkite pirmiausia atvėsinę iki kambario temperatūros.

Dėl nusėdusių dulkių suvartojama daugiau energijos:

- kartą per metus nuo šaldymo įrenginio su šilumokaičiu ir metalinėmis grotelėmis užpakalinėje šaldiklio dalyje nusiurbkite dulkes.



Bendrieji saugos nurodymai

2 Bendrieji saugos nurodymai

Pavojai naudotojui:

- Vaikams ir asmenims, turintiems fizinių, jutiklinių ar protinių negalių, arba patirties ir žinių stokojantiems asmenims, šį prietaisą leidžiama naudoti tik su priežiūra arba tik tuo atveju, jei jie buvo instruktuoti, kaip saugiai naudoti prietaisą, ir suvokia su tuo susijusius pavojus. Neleiskite vaikams žaisti su prietaisu. Valyti ir atlikti naudotojo atliekamą techninę priežiūrą vaikams be priežiūros draudžiama. 3–8 metų vaikams krauti produktus į prietaisą ir iš jo iškrauti leidžiama. Jaunesni nei 3 metų vaikai turi laikytis nuo prietaiso atstumo.
- Norėdami išjungti prietaisą iš tinklo, traukite už kištuko. Tačiau netraukite už laido.
- Atsiradus gedimui, ištraukite kištuką iš lizdo arba išjunkite saugiklius.
- Nepažeiskite maitinimo laido. Neeksploatuokite prietaiso su pažeistu maitinimo laidu.
- Prietaisą remontuoti ir daryti kitokius jo pakeitimus gali tik tai techninio aptarnavimo skyriaus darbuotojai arba specialiai išmokyti specialistai.
- Prietaisą montuokite, prijunkite ir utilizuokite tik pagal instrukcijoje pateiktus nurodymus.
- Rūpestingai saugokite šią naudojimo instrukciją ir perduokite ją kitiems prietaiso savininkams.

Gaisro pavojus:

- Prietaiso viduje esantis šaldymo agentas (duomenys duomenų skydelyje) yra nekenksmingas aplinkai, tačiau degus. Išsiliejęs šaldymo agentas gali užsidegti.
 - Nepažeiskite šaldymo sistemos vamzdelių.
 - Prietaiso viduje nedirbkite su užsidegimo šaltiniais.
 - Prietaiso viduje nenaudokite jokių elektros prietaisų (pvz., drėkintuvų, šildytuvų, ledų ruošimo aparatų ir pan.).
 - Jei išsiliejo šaltnešis: nuo išsiliejimo vietos patraukite atvirą ugnį arba uždegimo šaltinius. Gerai išvėdinkite patalpą. Praneškite klientų aptarnavimo tarnybai.
- Prietaiso viduje nelaikykite jokių sprogiųjų medžiagų arba aerosolių balionėlių su degiaisiais dispergentais, pvz., butanu, propanu, pentanu ir pan. Tokius aerosolių balionėlius atpažinsite pagal ant jų esančius užrašus arba atviros liepsnos simbolį. Dujoms nutėkėjus, jos gali užsidegti nuo elektrinių dalių.

- Degančias žvakes, lempas ir kitus daiktus su atvira liepsna laikykite toliau nuo prietaiso, kad prietaisas neužsiliepsnotų.
- Alkoholinius gėrimus arba kitokį alkoholį laikykite tik sandariai uždarytoje taroje. Alkoholiui ištekėjus, jis gali užsidegti nuo elektrinių dalių.

Nukritimo ir parvartimo pavojus:

- prietaiso cokolio, stalčių, durų ir pan. nenaudokite vietoj pakopos arba atramos. Ypač neleiskite to daryti vaikams.

Pavojus apsinuodyti maisto produktais:

- nevartokite maisto produktų, kurių galiojimo laikas pasibaigęs.

Nutirpimų, nušalimų ir skausmo sukėlimo pavojus:

- Jeigu prie šaltų paviršių ar užšaldytų / atvėsintų produktų reikia liestis ilgiau, būtina imtis atitinkamų saugos priemonių, pvz., užsimauti pirštines.

Galite susižaloti ir sugadinti prietaisą:

- galima susižaloti karštais garais. Nenaudokite atitirpinimui jokių elektrinių šildytuvų arba valymo garų įrenginių, atviros ugnies ar atitirpinimą spartinančių aerosolių.
- Nešalinkite ledo aštriais daiktais.

Prispaudimo pavojus:

- atidarydami ir uždarydami duris, nekiškite rankų į lankstą. Gali būti prispausti pirštai.

Prietaiso piktogramos:



piktograma gali būti ant kompresoriaus. Ja žymima kompresoriaus alyva ir nurodoma apie šį pavojų: gali sukelti mirtį prarijus arba patekus į kvėpavimo takus. Šis nurodymas svarbus tik perdurbant medžiagas. Veikiant normaliu režimu joks pavojus nekyla.




Simbolis yra ant kompresoriaus ir žymi pavojų, kurį kelia degios medžiagos. Nenuklijuokite lipduko.



Toks arba panašus lipdukas gali būti galinėje prietaiso pusėje. Jis skirtas putų pripildytiems skydams duryse ir (arba) korpuse. Šis nurodymas svarbus tik perdurbant medžiagas. Nenuklijuokite lipduko.

Laikykites kituose skyriuose pateiktų ypatingų nurodymų:

	PAVOJUS	žymi tiesioginę pavojingą situaciją, kurios pasekmė, jeigu nepavyko išvengti, yra mirtis arba sunkūs kūno sužalojimai.
	ISPĖJIMAS	žymi pavojingą situaciją, kurios pasekmė, jeigu nepavyko išvengti, gali būti mirtis arba sunkūs kūno sužalojimai.

	ATSARGIAI	žymi pavojingą situaciją, kurios pasekmė, jeigu nepavyko išvengti, gali būti lengvi arba vidutinio sunkumo kūno sužalojimai.
	DĖMESIO	žymi pavojingą situaciją, kurios pasekmė, jeigu nepavyko išvengti, gali būti daiktų sugadinimas.
	Pastaba	žymi naudingus nurodymus ir patarimus.

3 Naudojimo ir rodiklių elementai

3.1 Valdymo ir kontrolės elementai

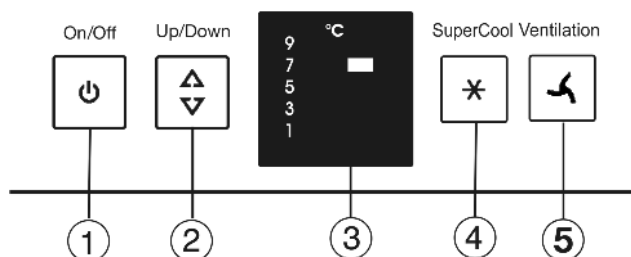


Fig. 3

- (1) Mygtukas „On/Off“
 (2) Nustatymo mygtukas
 (3) Temperatūros indikatorius
 (4) Mygtukas „SuperCool“
 (5) Ventilatoriaus mygtukas

3.2 Temperatūros indikatorius

Įprastu darbo režimu rodo:

- šaldytuvo skyriuje nustatytą temperatūrą

Temperatūros indikatorius mirksi:

- temperatūros nuostatos keičiamos

4 Naudojimosi pradžia

4.1 Prietaiso transportavimas

- ▶ Prietaisą transportuokite supakuotą.
- ▶ Prietaisą transportuokite pastatytą.
- ▶ Netransportuokite prietaiso be priežiūros.

4.2 Prietaiso įrengimas

ĮSPĖJIMAS

Gaisro pavojus dėl drėgmės!

Sudrėkus maitinimo laidui arba srovę tiekiančioms detalėms, gali įvykti trumpasis jungimas.

- ▶ Prietaisas skirtas naudoti uždarose patalpose. Nenaudokite prietaiso atvirose vietose, taip pat ten, kur kaupiasi drėgmė arba kur užtrykšta vanduo.

ĮSPĖJIMAS

Gaisro pavojus dėl trumpojo jungimo!

Kai prietaiso arba kito prietaiso tinklo kabelis / kištukas liečiasi su užpakaline prietaiso sienele, vibruojant prietaisui, tinklo kabelis / kištukas gali būti pažeistas, todėl gali įvykti trumpasis jungimas.

- ▶ Pastatykite prietaisą taip, kad kištukai arba tinklo kabeliai nesiliestų.
- ▶ Į užpakalinės prietaiso sienelės srityje esančius kištukinius lizdus nejunkite nei prietaiso, nei kitų prietaisų.

ĮSPĖJIMAS

Išsiliejęs šaldymo agentas gali tapti gaisro priežastimi!

Prietaiso viduje esantis šaldymo agentas yra nekenksmingas aplinkai, tačiau degus. Išsiliejęs šaldymo agentas gali užsi-degti.

- ▶ Nepažeiskite šaldymo sistemos vamzdelių.

ĮSPĖJIMAS

Pavojus susižeisti ir sugadinti prietaisą!

- ▶ Nedėkite ant prietaiso šilumą skleidžiančių aparatų, pvz., mikrobangų krosnelės, skrudintuvo ir pan.!

ĮSPĖJIMAS

Dėl užblokuotų ventiliacinių angų kyla gaisro ir prietaiso pažeidimo pavojus!

- ▶ Ventiliacines angas visada laikykite atidengtas. Visada užtikrinkite gerą oro cirkuliaciją!

Jei prietaisas nėra „Side-by-Side“ (SBS) tipo prietaisas:*

PRANEŠIMAS

Gedimo pavojus dėl vandens kondensato!*

- ▶ Nestatykite prietaiso šalia kito aušinimo arba šaldymo prietaiso.

Pastaba

Jei vienas šalia kito statomi keli prietaisai, tarp prietaisų palikite 100 mm atstumą. Jei šio atstumo nesilaikoma, tarp šoninių prietaiso sienelių susidaro kondensatas.*

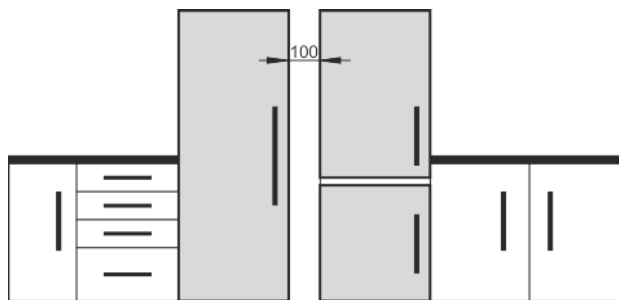


Fig. 4*

- Jeigu prietaisui buvo padaryta žalos, iš karto, prieš prijungdami prietaisą, kreipkitės į tiekėją.
- Grindys stovėjimo vietoje turi būti horizontalios ir lygios.
- Nestatykite prietaiso į vietą, neapsaugotą nuo tiesioginių saulės spindulių, šalia viryklės, radiatoriaus ir pan.
- Prietaisą galine puse ir, naudodami pridėdamas atstumą iki sienos nustatančias detales (žr. toliau), visada statykite tiesiai prie sienos.
- Perstumti galima tik tuščią prietaisą.
- Prietaiso pagrindas turi būti tokiame pačiame aukštyje, kaip ir nelygios grindys.

Naudojimosi pradžia

- ❑ Nestatykite prietaiso vieni (be kieno nors pagalbos).
- ❑ Kuo daugiau šaldymo agento yra Jūsų prietaise, tuo didesnė turi būti patalpa, kurioje stovi prietaisas. Per mažose patalpose, atsiradus nuotėkiui, gali susidaryti degus dujų ir oro mišinys. Vietai, kurioje statomas Jūsų prietaisas, 8 g šaldymo agento būtina skirti ne mažiau nei 1 m³. Duomenys apie šaldymo agento kiekį nurodyti duomenų lentelėje, pritvirtintoje prietaiso viduje.
- ▶ Nuimkite maitinimo laidą nuo galinės prietaiso sienelės. Nuimkite laido laikiklį, kitaip dėl vibracijos gali atsirasti vibracijos sukeltas triukšmas!

PRANEŠIMAS

Iš nerūdijančio plieno pagamintos durys padengtos aukštos kokybės apsauginiu sluoksniu, todėl su pridedama priežiūros priemone jų valyti negalima.*



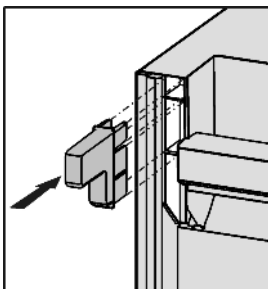
Priešingu atveju galite pažeisti paviršiaus dangą.

- ▶ Padengtus apsauginiu sluoksniu **durų paviršius** valykite tik minkšta, švaria šluoste.
- ▶ Nerūdijančio plieno priežiūros priemonę paskirstykite vienodu sluoksniu tik ant **šoninių nerūdijančio plieno sienelių** šlifo kryptimi. Tuomet vėliau bus lengviau valyti.
- ▶ **Lakuotas šonines sienes** valykite tik minkšta, švaria šluoste.

- ▶ nuo visų apdailos juostelių pašalinkite apsaugines plėveles.
- ▶ Nuimkite visas detales, užtikrinančias saugumą transportavimo metu.

Kad būtų pasiektos deklaruotos energijos sąnaudos, reikia naudoti atstumą iki sienos nustatančias detales, kurios pridedamos prie kai kurių prietaisų. Taip prietaiso gylis padidėja maždaug 35 mm. Be atstumų iki sienos nustatančių detalių veiks visos prietaiso funkcijos, tačiau bus šiek tiek didesnės energijos sąnaudos.

- ▶ Kai prietaisas yra su pridedamais atstumais iki sienos nustatančiais laikikliais, šiuos laikiklius reikia sumontuoti galinėje prietaiso pusėje, kairėje ir dešinėje pusėse viršuje.



- ▶ Pašalinkite pakuotę. (žr. 4.5 Pašalinkite pakuotę)



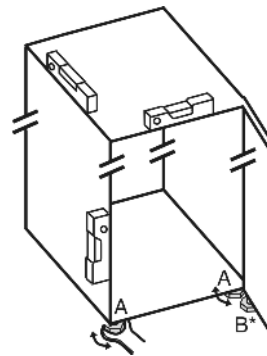
PERSPĖJIMAS

Pavirtus ir iškritus prietaiso durims, kyla pavojus susižeisti ir sugadinti prietaisą!

Jei papildoma reguliavimo kojelė apatinėje atraminėje gembėje blogai priglundą prie žemės, gali iškristi durelės arba apvirsi prietaisas. Dėl to galima patirti materialinės žalos ir sužalojimų.

- ▶ Išsukite papildomą reguliavimo kojelę apatinėje atraminėje gembėje, kol ji priglus prie žemės.
- ▶ Tada pasukite 90° toliau.

- ▶ Pridedamu veržliarakčiu sureguliuokite prietaiso kojeles (A) ir patikrinkite gulsčiu, ar prietaisas stovi lygiai.
- ▶ Tada paremkite duris: išsukite ant atraminės gembės (B) esančią reguliavimo kojelę, kol ji atsirems į grindis, o tada sukite toliau 90°.



Kai vienas iš „Side-by-Side“ (S...) prietaisų pastatomas šalia kito tokio prietaiso (sudarant SBS junginį):*

- ▶ laikykitės „Side-by-Side“ kombinacijos montavimo instrukcijos nurodymų. (rasite SBS šaldiklio arba šaldytuvo su šaldikliu priedų maišelyje)*

Pastaba

- ▶ Išvalykite prietaisą (žr. 6.2 Prietaiso valymas).

Jei prietaisas pastatytas labai drėgnoje aplinkoje, ant jo išorinės sienelės gali kondensuotis vanduo.

- ▶ Prietaiso pastatymo vietoje visada stenkitės užtikrinti gerą oro cirkuliaciją.

4.3 Durų atidarymo krypties keitimas

Jei reikia, galite pakeisti durelių atidarymo kryptį:

PRANEŠIMAS

„Side-by-Side“ tipo prietaisų gedimo pavojus dėl vandens kondensato!*

Kai vienas iš „Side-by-Side“ (S...) prietaisų pastatomas šalia kito tokio prietaiso (sudarant SBS junginį), negalima keisti gamykloje nustatytos durų atidarymo krypties.

- ▶ Nekeiskite durų atidarymo krypties.

Įsitikinkite, kad turėtumėte šiuos įrankius:

- ❑ Torx® 25
- ❑ Torx® 15
- ❑ atsuktuvą
- ❑ jei reikia, akumuliatorinį atsuktuvą
- ❑ jei reikia, montavimo darbus turi padėti atlikti kitas asmuo

4.3.1 Durų nuėmimas

Pastaba

- ▶ Prieš išimdami duris, iš durų lentynėlių išimkite maisto produktus, kad jie neiškristų.

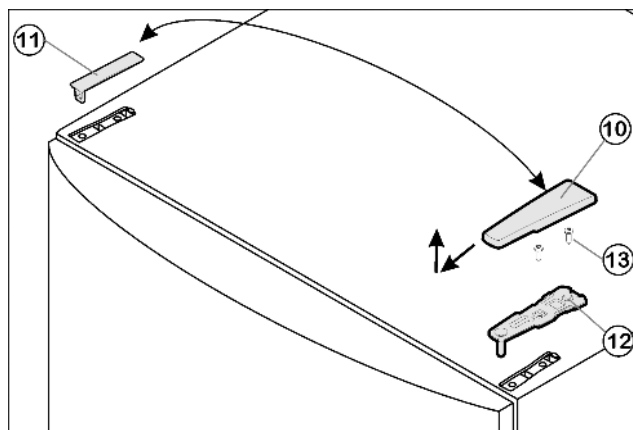


Fig. 5

- ▶ Uždarykite duris.

- ▶ Nuimkite dengiamąją plokštelę *Fig. 5 (10)*, traukdami į priekį ir į viršų.
- ▶ Nukelkite dengiamąją plokštelę *Fig. 5 (11)*.



PERSPĖJIMAS

Pavojus susižeisti, jeigu durys išvirstų!

- ▶ Tvirtai laikykite duris.
- ▶ Atsargiai padėkite duris į šalį.

- ▶ Nusukite viršutinę atraminę gembę *Fig. 5 (12)* (2 Torx® 25) *Fig. 5 (13)* ir nutraukite į viršų.
- ▶ Pakeldami į viršų nuimkite duris ir pastatykite jas į šalį.

4.3.2 Atraminų detalių perkėlimas

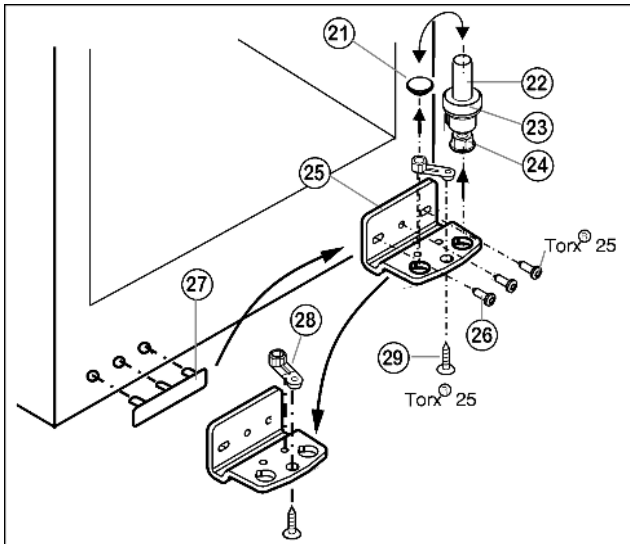


Fig. 6

- ▶ Visą atraminį varžtą *Fig. 6 (22)* ištraukite į viršų su poveržle *Fig. 6 (23)* ir reguliavimo kojele *Fig. 6 (24)*.
- ▶ Nukelkite kaištį *Fig. 6 (21)*.
- ▶ Atraminę gembę *Fig. 6 (25)* atsukite *Fig. 6 (26)*.
- ▶ Atraminę dalį *Fig. 6 (28)* atsukite *Fig. 6 (29)* ir perkeltite į priešingoje atraminės gembės pusėje esančią tvirtinimo angą bei vėl priveržkite.
- ▶ Rankenos pusės dengiamąją plokštelę *Fig. 6 (27)* atsargiai nuimkite ir perkeltite į priešingą pusę.
- ▶ Atraminę gembę *Fig. 6 (25)* kitoje lanksto pusėje **tvirtai (su 4 Nm)** vėl priveržkite, jei reikia, akumuliatoriniu atsuktuvu.
- ▶ Įstatykite kaištį *Fig. 6 (21)* vėl į kitą skylę.
- ▶ Vėl įstatykite iki galo atraminį varžtą *Fig. 6 (22)* su poveržle ir reguliavimo kojele. Atkreipkite dėmesį į tai, kad fiksavimo kumštėlis būtų nukreiptas į galą.

4.3.3 Rankenų perstatymas

- ▶ Spaustuko *Fig. 7 (31)* perkėlimas: įspauskite noselę, per ją ištraukite spaustuką.
- ▶ Įstatykite spaustuką kitoje lankstų pusėje, kad jis užsifikuotų.

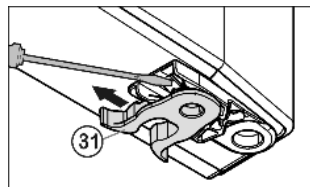


Fig. 7

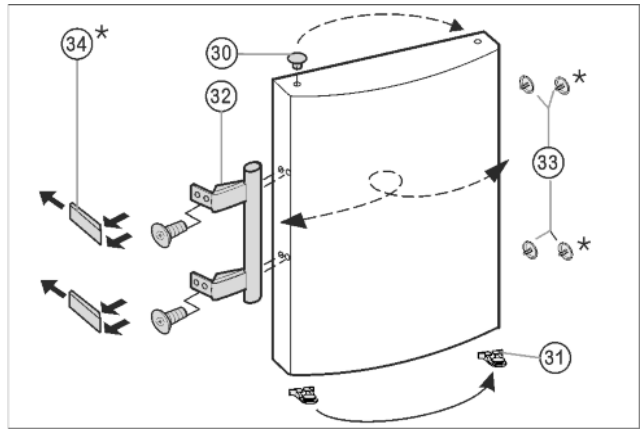


Fig. 8

- ▶ Iš durų įvorių išimkite kaiščius *Fig. 8 (33)* ir perkeltite juos į priešingą pusę.
- ▶ Nuimkite rankeną *Fig. 8 (32)*, kaiščius *Fig. 8 (33)* bei atramines plokšteles* *Fig. 8 (34)* ir įstatykite priešingoje pusėje.
- ▶ Montuodami atramines plokšteles priešingoje pusėje, atkreipkite dėmesį, kad jos tinkamai užsifikuotų.*

4.3.4 Durų montavimas

- ▶ Duris iš viršaus uždėkite ant apatinio atraminio varžto *Fig. 6 (22)*.
- ▶ Uždarykite duris.
- ▶ Viršutinę atraminę gembę *Fig. 5 (12)* įstatykite į duris kitoje lankstų pusėje.
- ▶ Viršutinę atraminę gembę *Fig. 5 (12)* **tvirtai (4 Nm)** prisukite (2x Torx® 25) *Fig. 5 (13)*. Jei reikia, aštriu daiktu pradrurkite varžtų skylės arba naudokite akumuliatorinį atsuktuvą.
- ▶ Dengiamąją plokštelę *Fig. 5 (10)* ir dengiamąją plokštelę *Fig. 5 (11)* atitinkamai užfiksuokite priešingoje pusėje.

4.3.5 Durų išlygiavimas

- ▶ Jei reikia, per abi išilgines angas atraminės gembės apačioje *Fig. 6 (25)* duris sureguliuokite taip, kad durų ir prietaiso korpuso kraštai būtų vienoje linijoje. Tam išsukite vidurinį varžtą.



ĮSPĖJIMAS

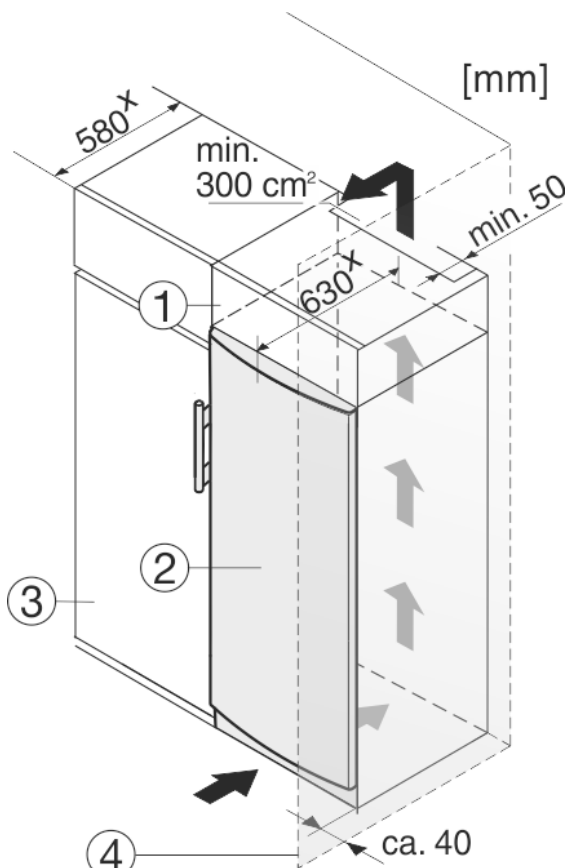
Sužeidimo pavojus dėl virstančių durų!

Jei atraminės detalės nepakankamai tvirtai priveržtos, durys gali išvirsti. Taip galima patirti sunkių sužeidimų. Be to, jei durys neužsidaro, tuomet prietaisas blogai šaldo.

- ▶ Atramines gembes tvirtai priveržkite su 4 Nm.
- ▶ Patikrinkite visus varžtus ir, jei reikia, juos priveržkite.

Naudojimas

4.4 Montavimas į virtuvės nišą



- (1) Uždedama spintelė (3) Virtuvės spinta
(2) Prietaisas (4) Sienas

Fig. 9

* Prietaisų su priedamomis atstumą iki sienos nustatančiomis detalėmis matmuo padidėja 35 mm (žr. 4.2 Prietaiso įrengimas).

Prietaisą galima montuoti į virtuvės spintelės. Norint prietaisą Fig. 9 (2) priderinti prie nišos aukščio, virš jo galima įrengti uždedamą spintelę Fig. 9 (1).

Kai prietaisas montuojamas į standartinės virtuvės spintas (maks. gylis 580 mm), tuomet prietaisą galima statyti tiesiog šalia virtuvės spintos Fig. 9 (3). Prietaisas išsikišęs iš už virtuvės spintos priekinės dalies 34 mm x šonuose ir 50 mm x prietaiso viduryje.

PRANEŠIMAS

Pažeidimo pavojus dėl perkaitimo esant nepakankamam vėdinimui!

Esant nepakankamam vėdinimui, gali būti pažeistas kompresorius.

- ▶ Užtikrinkite pakankamą vėdinimą.
- ▶ Laikykitės vėdinimo reikalavimų.

Reikalavimai vėdinimui

- uždedamos spintelės galinėje pusėje turi likti mažiausiai 50 mm gylio tarpas, kurio plotis turi būti ne mažesnis už visą uždedamos spintelės plotį.
- Mažiausias ventiliacinis tarpas iki patalpos lubų turėtų būti 300 cm².
- Kuo didesnis ventiliacinis tarpas, tuo ekonomiškiau dirba prietaisas.

Jeigu prietaisas su vyriais statomas greta sienos Fig. 9 (4), mažiausias atstumas tarp prietaiso ir sienos turi būti 40 mm. Šis statumas atitinka rankenų išsikišimą esant atvertoms durims.

4.5 Pašalinkite pakuotę



ĮSPĖJIMAS

Pavojus uždusti dėl pakavimo medžiagų ir plėvelės!
▶ Neleiskite vaikams žaisti pakavimo medžiagomis.

Pakuotė pagaminta iš pakartotinai panaudojamų medžiagų:



- gofruotojo kartono / kartono;
 - dalių iš putų polistirolo;
 - polietileninių plėvelių ir maišelių;
 - polipropileninių tvirtinimo juostų;
 - vinimis sukaltų medinių rėmų su polietilene poveržle*
- ▶ Pakuotės medžiagas pristatykite į oficialų atliekų surinkimo ir perdirbimo punktą.

4.6 Prietaiso prijungimas

PRANEŠIMAS

Netinkamas prijungimas!

Elektronikos pažeidimas.

- ▶ Nenaudokite keitiklio.
- ▶ Nenaudokite energiją taupančio kištuko.



ĮSPĖJIMAS

Netinkamas prijungimas!

Gaisro pavojus.

- ▶ Nenaudokite ilginamojo laido.
- ▶ Nenaudokite skirstytuvo juostelių.

Elektros maitinimo srovės rūšis (kintamoji srovė) ir įtampa prietaiso įrengimo vietoje turi sutapti su ta, kuri yra nurodyta duomenų skydelyje (žr. 1 Apie prietaisą glaustai).

Kištukinis lizdas turi būti tinkamai įžemintas ir su elektros saugikliu. Saugiklio grįžimo srovė turi būti nuo 10 A iki 16 A.

Kištukinis lizdas turi būti lengvai pasiekiamas, nes susiklosčius avarinei situacijai, prietaisą būtina greitai atjungti nuo srovės. Jis turi būti už galinės prietaiso sienelės.

- ▶ Patikrinkite elektros jungtį.
- ▶ Įkiškite kištuką.



4.7 Prietaiso įjungimas

- ▶ Paspauskite mygtuką „On/Off“ Fig. 3 (1).
- ▷ Prietaisas įjungtas. Temperatūros indikatoriuje rodoma nustatyta temperatūra.
- ▷ Jei ekrane šviečia visi temperatūros indikatoriaus šviesos diodai, vadinasi, įjungtas demonstracinis režimas. Kreipkitės į klientų aptarnavimo tarnybą.

5 Naudojimas

5.1 Maisto produktų vėsinimas

Šalčiausia yra tiesiai virš daržovių stalčių ir prie galinės sienelės. Šilčiausia yra viršutinėje priekinėje dalyje ir durų lentynėlėse.

- ▶ Lengvai gendančius maisto produktus, pvz., paruoštus patiekalus, mėsos ir dešros gaminius, laikykite vėsiausioje zonoje. Viršuje ir durų lentynose laikykite sviestą ir konservus. (žr. 1 Apie prietaisą glaustai)

- ▶ Maisto produktus laikykite daugkartinio naudojimo plastmasiniuose, metaliniuose, stikliniuose induose arba suvyniotus į šviežumą palaikančią plėvelę.
- ▶ Žalią mėsą arba žuvį visada laikykite švariose, uždaruose induose apatinėje šaldytuvo lentynoje, kad ji nekontaktuotų su kitais maisto produktais ir negalėtų ant jų nulašėti.
- ▶ Produktus, kurie lengvai praranda skonį arba prisigeria kvapo, taip pat skysčius, visada laikykite uždaruose induose arba uždengtus.
- ▶ Šaldytuvo priekinę dugno dalį naudokite tik produktams saugoti trumpą laiką, pvz., kai tvarkote produktus arba juos rūšiuojate. Nepalikite šioje vietoje produktų, nes, priešingu atveju, uždarant duris, jie gali būti nustumti į šaldytuvo gilumą arba apvirsti.
- ▶ Nedėkite maisto produktų labai tankiai, oras turi laisvai cirkuliuoti.

5.2 Temperatūros nustatymas*

Temperatūra priklauso nuo šių veiksnių:

- durų atidarymo dažnumo
- durų atidarymo trukmės
- patalpos, kurioje stovi šaldytuvai, temperatūros
- užšaldytų produktų rūšies, temperatūros ir kiekio

Rekomenduojama temperatūra: 5 °C

Temperatūra gali būti nuolat keičiama. Jeigu norite nustatyti 1 °C, pradėkite nuo 9 °C.

- ▶ Temperatūros funkcijos įjungimas: Paspauskite nustatymo mygtuką *Fig. 3 (2)* vieną kartą.
- ▷ Temperatūros indikatoriuje mirksi esamos temperatūros šviesos diodas.
- ▶ Nustatymo mygtuką *Fig. 3 (2)* spauskite tol, kol LED indikatoriuje bus rodoma pageidaujama temperatūra.

Pastaba

- ▶ Ilgai spaudžiant nustatymo mygtuką, nedideliame temperatūrų intervale (pvz., nuo 5 °C iki 7 °C) nustatoma šiek tiek žemesnė temperatūra. Tada temperatūros indikatoriuje šviečia artimiausio žemesnio temperatūrų intervalo šviesos diodas.

5.3 „SuperCool“

Su „SuperCool“ perjunkite į didžiausią vėsinimo galingumą. Taip bus užtikrinta žemesnė vėsinimo temperatūra. Naudokite „SuperCool“, norėdami greitai atvėsinti didelį maisto produktų kiekį.



Kai įjungta „SuperCool“, gali veikti ventiliatorius*. Prietaisas veikia didžiausiu galingumu, todėl kurį laiką gali labiau girdėtis šaldymo agregato keliamas triukšmas.

Kai prietaisas veikia „SuperCool“ režimu, suvartojama šiek tiek daugiau energijos.

5.3.1 „SuperCool“ režimo įjungimas

- ▶ Paspauskite mygtuką „SuperCool“ *Fig. 3 (4)*.
- ▷ Mygtukas „SuperCool“ *Fig. 3 (4)* šviečia.*
- ▷ Temperatūra šaldytuvo skyriuje nukris iki žemiausio lygio.
- ▷ „SuperCool“ režimas įjungtas.
- ▷ „SuperCool“ režimas išsijungia automatiškai. Prietaisas toliau veikia normaliuoju, energiją taupančiu režimu.

5.3.2 Pirmalaikis „SuperCool“ funkcijos išjungimas

- ▶ Paspauskite mygtuką „SuperCool“ *Fig. 3 (4)*.
- ▷ Mygtukas „SuperCool“ *Fig. 3 (4)* užgesa.*
- ▷ Funkcija „SuperCool“ išjungta.

5.4 Ventiliatorius

Naudojant ventiliatorių galima greitai atvėsinti didelį šviežių maisto produktų kiekį arba pasiekti palyginti vienodą temperatūrą visose lentynose.



Vėsinimas priverstine oro cirkuliacija rekomenduojamas:

- aukštoje patalpos temperatūroje (aukštesnėje nei 33 °C);
- kai didelė oro drėgmė

Vėsinant priverstine oro cirkuliacija, sunaudojama šiek tiek daugiau energijos. Siekiant taupyti energiją ventiliatorius išsijungia automatiškai, kai durys atvertos.

5.4.1 Ventiliatoriaus įjungimas

- ▶ Trumpai spustelėkite mygtuką „Vėdinimas“ (Ventilation) *Fig. 3 (5)*.
- ▷ Mygtukas „Vėdinimas“ (Ventilation) šviečia.
- ▷ Ventiliatorius įjungtas. Kai kuriuose prietaisuose jis įsijungia tik tada, kai veikia kompresorius.

5.4.2 Ventiliatoriaus išjungimas

- ▶ Trumpai spustelėkite mygtuką „Vėdinimas“ (Ventilation) *Fig. 3 (5)*.
- ▷ Mygtukas „Vėdinimas“ (Ventilation) užgesa.
- ▷ Ventiliatorius išjungtas.

5.5 Lentynos

5.5.1 Lentynų perkėlimas arba išėmimas

Lentynos stabdikliais yra apsaugotos nuo netyčinio ištraukimo.

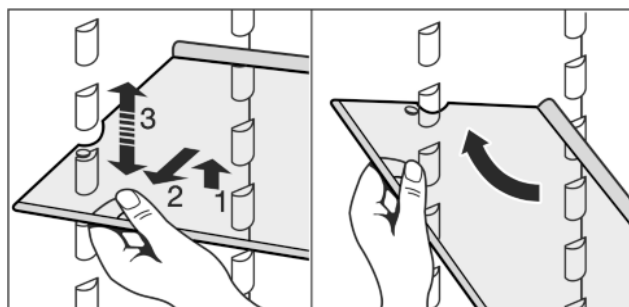
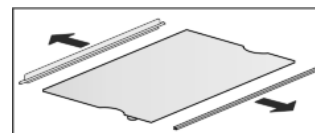


Fig. 10

- ▶ Pakelkite lentyną ir patraukite ją šiek tiek į priekį.
- ▶ Sureguliuokite lentyną aukštį. Tuo tikslu perstumkite išėmas išilgai atramų.
- ▶ Jeigu norite lentyną visiškai išimti, tuomet nustatykite ją įstrižai ir ištraukite į priekį.
- ▶ Lentynas įstumkite riestu galu į viršų, kad šis atsидurtų prie galinės sienelės.
- ▷ Maisto produktai neprišąla prie galinės sienelės.

5.5.2 Lentynų išardymas

- ▶ Lentynas galima išardyti, norint jas išvalyti.



5.6 Reguliuojamo pločio lentynos naudojimas*

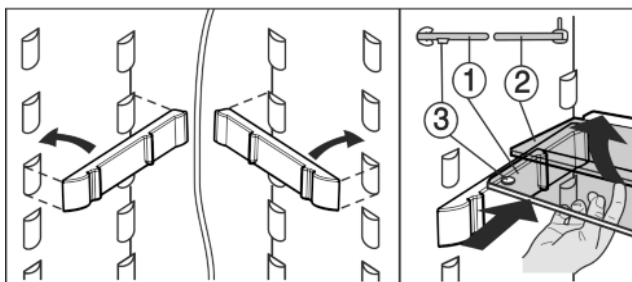


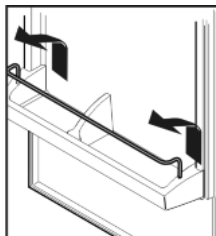
Fig. 11

- ▶ Stiklinė lentynėlė stumiama riestu krašteliu (2) į priekį.
- ▶ Stiklinė plokštė (1) su ištraukimo stabdikliais turi būti priekyje, kad stabdikliai (3) būtų nukreipti žemyn.

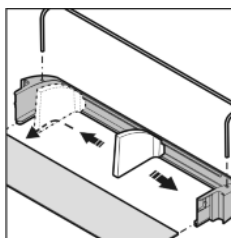
5.7 Durų stalčiukai

5.7.1 Durų lentynėlių perkėlimas

- ▶ Lentynėlę išimkite, kaip parodyta paveikslėlyje.



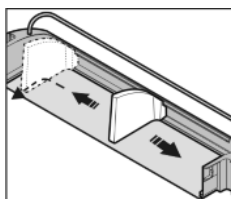
5.7.2 Durų stalčiuko išardymas



- ▶ Durų stalčiukus galima išardyti, norint juos išvalyti.

5.8 Butelių laikiklio išėmimas

- ▶ Butelių laikiklį išimkite kaip parodyta paveikslėlyje.
- ▶ Butelių laikiklius visada imkite už plastmasinės dalies.



5.9 Daržovių vonelės

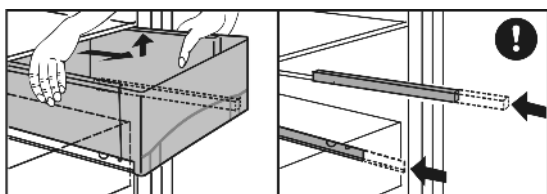


Fig. 12

Daržovių vonelių išėmimas:

- ▶ ištraukite daržovių voneles ir šiek tiek paverskite į priekį.
- ▷ Apatinę daržovių vonelę galima išimti atlaisvinus prie jos esančias apsaugines detales.
- ▶ Ištrauktus sustumiamus bėgelius vėl įstumkite į vidų.

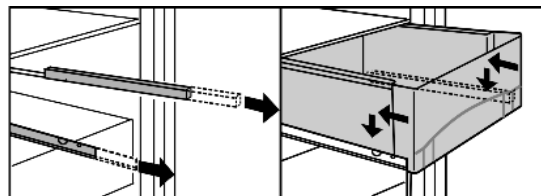


Fig. 13

Daržovių vonelių įstatymas:

- ▶ daržovių voneles uždėkite ant sustumiamų bėgelių ir šiek tiek spustelėdami įstumkite į vidų.
- ▷ Apatiniam stalčiui fiksuoti naudojamos papildomos detalės, daržovių stalčius tvirtinamas ant sustumiamų bėgelių.

6 Techninis aptarnavimas

6.1 Atitirpinimas

6.1.1 Šaldytuvo atitirpinimas

Šaldytuvo skyrius atitirpsta automatiškai. Tirpsmo vanduo išgaruoja. Vandens lašeliai ant galinės sienelės yra visiškai normalus prietaiso veikimo procesas.

- ▶ Kad tirpsmo vanduo galėtų laisvai nutekėti, reguliariai valykite nutekėjimo angą. (žr. 6.2 Prietaiso valymas)

6.2 Prietaiso valymas

Reguliariai valykite prietaisą.



ĮSPĖJIMAS

Dėl karštų garų kyla pavojus susižeisti ir sugadinti prietaisą! Karšti garai gali sukelti nudegimus ir pažeisti paviršius.

- ▶ Nenaudokite jokių valymo garų įrenginių!

PRANEŠIMAS

Netinkamas valymas gadina prietaisą!

- ▶ Nenaudokite koncentruotų valymo priemonių.
- ▶ Nenaudokite jokių šveičiančių ar braižančių kempinių.
- ▶ Nenaudokite stiprių, šveičiamųjų valymo priemonių, kuriose yra smėlio, chloridų arba rūgščių.
- ▶ Nenaudokite cheminių tirpiklių.
- ▶ Nepažeiskite ir nenuimkite prietaiso viduje esančio duomenų skydelio. Jame pateikta informacija svarbi techniniam aptarnavimui atliekantiems specialistams.
- ▶ Stenkitės nenutraukti, neperlenkti ir nepažeisti laidų ar kitokių detalių.
- ▶ Stenkitės, kad valyti skirtas vanduo nepatektų į ventiliacines angas, elektrines dalis ir į tirpsmo vandens nutekėjimo latakėlį.
- ▶ Naudokite minkštas šluostes ir universalius pH neutralius valiklius.
- ▶ Prietaiso viduje naudokite tik maistui nekenksmingus valiklius ir priežiūros priemones.

- ▶ Išimkite iš prietaiso maisto produktus.
- ▶ Ištraukite iš kištukinio lizdo kištuką.



- ▶ Reguliariai valykite **ventiliacines groteles**.
- ▷ Dėl nusėdusių dulkių suvartojama daugiau energijos.
- ▶ **Plastikinius išorinius ir vidinius paviršius** valykite rankiniu būdu drungnu vandeniu, į kurį įpilkite truputį indų ploviklio.

PRANEŠIMAS

Iš nerūdijančio plieno pagamintos durys padengtos aukštos kokybės apsauginiu sluoksniu, todėl nerūdijančiojo plieno priemonėmis jų valyti negalima.*

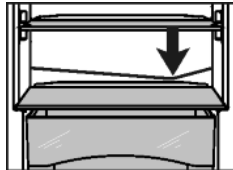


Priešingu atveju galite pažeisti paviršiaus dangą.

► **Padengtus durų paviršius ir lakuotas šonines sienes** valykite tik minkšta, švaria šluoste. Jeigu jos stipriai suteptos, naudokite vandenį arba neutralią valymo priemonę. Pasirinktinai taip pat galite naudoti ir mikropluošto šluostę.

► Nešvarias šonines nerūdijančio plieno sienes nuvalykite įprastu nerūdijančio plieno valikliu. Tada pridėdamą nerūdijančio plieno priežiūros priemonę vienodu sluoksniu paskirstykite šlifo kryptimi.

► **Vandens nutekėjimo angos** valymas: nešvarumams pašalinti naudokite ploną daiktą, pvz., vata apvyniotą lazdelę.



- Daugumą įrangos dalių galima išardyti, norint jas išvalyti: žr. atitinkamą skyrių.
- **Stalčius** valykite rankiniu būdu drungnu vandeniu, į kurį įpilkite šiek tiek indų ploviklio.
- **Kitas įrangos dalis** valykite rankiniu būdu drungnu vandeniu, į kurį įpilkite šiek tiek indų ploviklio.
- Nuvalykite **sustumiamus bėgelius** drėgna šluoste. Tepalas kreipiamosiose skirtas sutepti ir jo negalima pašalinti.

Po valymo:

- prietaisą ir jo detales sausai iššluostykite;
- prietaisą vėl prijunkite ir įjunkite;
- Kai temperatūra pakankamai žema:
- vėl sudėkite maisto produktus.

6.3 Techninis aptarnavimas

Iš pradžių patikrinkite, ar klaidos negalite pašalinti patys. (žr. 7 Sutrikimai). Jeigu neįmanoma, kreipkitės į techninio aptarnavimo skyriaus specialistus. Adresą sužinosite perskaitę techninio aptarnavimo centrų sąrašą.



ĮSPĖJIMAS

Galima susižeisti, jeigu prietaisas taisomas neprofesionaliai!

► Prietaisą remontuoti ir daryti kitokius jo pakeitimus, kurie išsamiai aprašyti skyriuje (žr. 6 Techninis aptarnavimas), gali tik techninio aptarnavimo skyriaus specialistas.

► Prietaiso pavadinimas Fig. 14 (1), techninio aptarnavimo Nr. Fig. 14 (2) ir serijos Nr. Fig. 14 (3) užrašyti duomenų skydelyje. Duomenų skydelis yra prietaiso viduje, kairiajame šone.

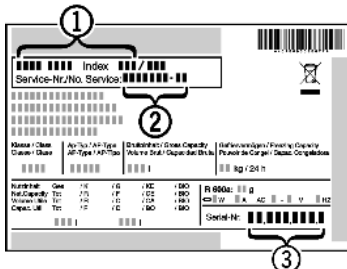


Fig. 14

- Susiekite su techninio aptarnavimo skyriumi ir praneškite apie gedimą, taip pat pasakykite prietaiso pavadinimą Fig. 14 (1), techninio aptarnavimo Nr. Fig. 14 (2) ir serijos Nr. Fig. 14 (3).
- ▷ Tai padės greitai ir efektyviai pašalinti defektus.
- Kol atvyks techninio aptarnavimo specialistas, prietaisą palikite uždarytą.
- ▷ Maisto produktai liks ilgiau atvėsinti.

- Ištraukite iš elektros lizdo kištuką (jokiu būdu netraukite už laido) arba išjunkite saugiklius.

7 Sutrikimai

Jūsų prietaiso konstrukcija ir gamybos būdas užtikrina, kad prietaisas veiktų be sutrikimų ir ilgą laiką. Tačiau, jei vis dėlto prietaisas veikia blogai, patikrinkite, ar sutrikimas neatsirado dėl prietaiso neteisingo naudojimo. Tokiu atveju remonto išlaidos nebus kompensuojamos, net jeigu garantinio aptarnavimo terminas nebus pasibaigęs. Žemiau paminėtus sutrikimus galite pašalinti patys:

Prietaisas neveikia.

- Prietaisas neįjungtas.
- Įjunkite prietaisą.
- Kištukas blogai įstatytas į kištukinį lizdą.
- Patikrinkite kištuką.
- Perdegė kištukinio lizdo saugikliai.
- Patikrinkite saugiklius.

Ilgai veikia kompresorius.

- Sumažėjus šaldymo poreikiui, kompresorius persijungia į mažesnį sūkių skaičių. Energija yra taupoma, nors veikimo trukmė padidėjo.
- Tai yra normalu energiją tausojantiems modeliams.
- „SuperCool“ funkcija įjungta.
- Kad greičiau atvėsintų maisto produktus, kompresorius veikia ilgiau. Tai normalu.

Šviesos diodas gale, prietaiso apačioje (ties kompresoriumi) reguliariai mirksi kas 15 sekundžių*.

- Keitiklyje yra klaidų diagnostikos šviesos diodas.
- Mirksėjimas yra normalu.

Prietaisas veikia per garsiai.

- Kompresoriai, kurių sūkių skaičius reguliuojamas, dėl skirtingų sūkių skaičiaus pakopų gali skleisti skirtingus garsus.
- Tai yra normalu.

Burbuliavimas ir čiurlenimas.

- Šiuos garsus sukelia šaldymo agentas, pumpuojamas šaldymo sistemoje.
- Tai yra normalu.

Trumpas trakstelėjimas.

- Jis girdimas visuomet, kai šaldymo agregatas (variklis) automatiškai įsijungia arba išsijungia.
- Tai yra normalu.

Burzgimas. Kurį laiką jis girdimas labiau, kai įsijungia agregatas (variklis).

- Šaldymo galingumas automatiškai padidėja, jei įjungtas „SuperCool“ režimas, neseniai buvo sudėti produktai arba durys buvo laikomos ilgą laiką atidarytos.
- Tai yra normalu.
- Per aukšta aplinkos temperatūra.
- Problemos sprendimas: (žr. 1.2 Prietaiso paskirtis)

Žemas burzgimas.

- Šio garso šaltinis – oras ventiliatoriuje.
- Tai yra normalu.

Triukšmas dėl vibracijos.

- Prietaisas netvirtai stovi ant grindų. Nuo veikiančio šaldymo įrenginio vibruoja greta stovintys baldai ir daiktai.
- Išlygiuokite prietaisą reguliavimo kojelėmis.
- Jei reikia, vieną nuo kito atitraukite butelius ir indus.

Temperatūros indikatoriuje šviečia visi šviesos diodai.*

- Įjungtas demonstracinis režimas.
- Kreipkitės į klientų aptarnavimo tarnybos specialistus (žr. 6 Techninis aptarnavimas).

Išorinis prietaiso paviršius yra šiltas*.

- Šaldymo sistemos skleidžiama šiluma panaudojama tam, kad nesusidarytų kondensatas.

Išjungimas

- ▶ Tai normalu.

Temperatūra nepakankamai žema.

- Blogai uždarytos prietaiso durys.
- ▶ Uždarykite prietaiso duris.
- Nepakankama ventilacija.
- ▶ Atlaisvinkite ventilacines groteles ir jas išvalykite.
- Per aukšta aplinkos temperatūra.
- ▶ Problemos sprendimas: (žr. 1.2 Prietaiso paskirtis) .
- Durys atidarinėjamos per dažnai arba būna per ilgai atidarytos.
- ▶ Palaukite, kol reikiama temperatūra nusistovės savaime. Jei taip nėra, kreipkitės į techninio aptarnavimo skyriaus specialistus (žr. 6 Techninis aptarnavimas) .
- Neteisingai nustatyta temperatūra.
- ▶ Nustatykite žemesnę temperatūrą ir patikrinkite po 24 h.
- Prietaisas stovi per arti šilumos šaltinių (viryklės, šildytuvo ir t. t.).
- ▶ Nekeiskite prietaiso arba šilumos šaltinio stovėjimo vietos.

Nedega vidaus apšvietimas.

- Prietaisas neįjungtas.
- ▶ Įjunkite prietaisą.
- Durys buvo praviros ilgiau nei 15 min.
- ▶ Laikant atidarytas duris, vidaus apšvietimas automatiškai išsijungia maždaug po 15 min.
- Perdegė apšvietimo šviesos diodas arba pažeistas gaubtas:



ĮSPĖJIMAS

Sužeidimų pavojus dėl elektros smūgio!

Prietaiso viduje yra srovę tiekiančių detalių.

- ▶ Vidaus apšvietimo šviesos diodus gali keisti arba taisyti tik techninio aptarnavimo specialistai arba specialiai išmokyti darbuotojai.



ĮSPĖJIMAS

Pavojus susižeisti dėl LED lemputės!

Apšvietimo šviesos diodų šviesos intensyvumas atitinka rizikos grupę RG2.

Kai dangtelis pažeistas:

- ▶ būdami arti nežiūrėkite su optiniais lęšiais tiesiai į lemputę. Taip gali būti sužalotos akys.

8 Išjungimas

8.1 Prietaiso išjungimas

- ▶ Spauskite mygtuką „On/Off“ Fig. 3 (1), kol ekranas bus tamsus. Atleiskite mygtuką.
- ▷ Jeigu prietaiso negalite išjungti, tuomet įjungta apsauga nuo vaikų .

8.2 Išjungimas

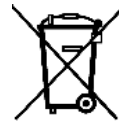
- ▶ Išimkite iš prietaiso maisto produktus.
- ▶ Išjunkite prietaisą (žr. 8 Išjungimas) .
- ▶ Ištraukite tinklo kištuką.
- ▶ Išvalykite prietaisą (žr. 6.2 Prietaiso valymas) .



- ▶ Palikite praviras duris, taip išvengsite nemalonių kvapų atsiradimo.

9 Prietaiso šalinimas

Prietaise vis dar yra vertingų medžiagų, todėl jį reikia šalinti atskirai nuo nerūšiuotų buitinių atliekų. Pasenusių prietaisų kvalifikuotą ir tinkamą šalinimą reglamentuoja vietos taisyklės ir įstatymai.



Pasirūpinkite, kad, transportuojant naudoti netinkamą prietaisą, nebūtų pažeista jo šaldymo sistema, nes joje esantys šaldymo agentas (nurodyta duomenų skydelyje) ir tepalas gali nevaldomai išsilieti.

Vokietijai:

vietiniuose perdurbimo / žaliavų punktuose prietaisą galima utillizuoti nemokamai 1 klasės surinkimo konteineriuose. Perkant naują šaldytuvą / šaldiklį ir esant > 400 m² prekyb vietės plotui, senas prietaisas priimamas taip pat ir nemokamai prekybos vietoje.

Padarykite prietaisą netinkamą naudoti:

- ▶ Ištraukite iš kištukinio lizdo kištuką.
- ▶ Nupjunkite maitinimo laidą.



Liebherr-Hausgeräte Marica EOOD

4202 Radinovo

Bezirk Plovdiv

Bulgarien

home.liebherr.com