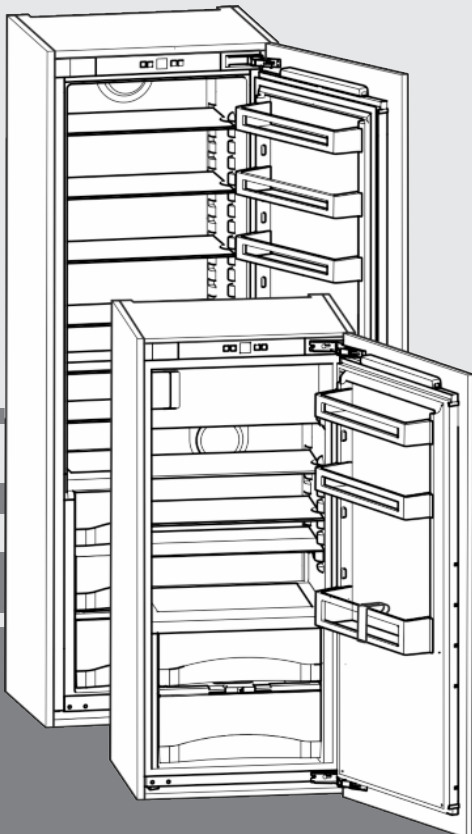


# Οδηγίες χρήσης

Εντοιχιζόμενο ψυγείο με BioFresh

EL



20210208 **7086516 - 01**

(S)IKB

**LIEBHERR**

# Η συσκευή με μία ματιά

## Περιεχόμενα

<b>1</b>	<b>Η συσκευή με μία ματιά.....</b>	<b>2</b>
1.1	Επισκόπηση συσκευής και εξοπλισμού.....	2
1.2	Πεδίο χρήσης της συσκευής.....	2
1.3	Συμμόρφωση.....	3
1.4	Βάση δεδομένων EPREL.....	3
1.5	Εξοικονόμηση ενέργειας.....	3
<b>2</b>	<b>Γενικές οδηγίες ασφαλείας.....</b>	<b>3</b>
<b>3</b>	<b>Στοιχεία χειρισμού και ενδείξεων.....</b>	<b>5</b>
3.1	Στοιχεία χειρισμού και ελέγχου.....	5
3.2	Ένδειξη θερμοκρασίας.....	5
<b>4</b>	<b>Έναρξη λειτουργίας.....</b>	<b>5</b>
4.1	Μεταφορά συσκευής.....	5
4.2	Ενεργοποίηση συσκευής.....	5
<b>5</b>	<b>Χειρισμός.....</b>	<b>5</b>
5.1	Ασφάλεια για παιδιά.....	5
5.2	Συναγερμός πόρτας.....	5
5.3	Τμήμα συντήρησης.....	5
5.4	Τμήμα BioFresh.....	7
5.5	Τμήμα κατάψυξης*.....	9
<b>6</b>	<b>Συντήρηση.....</b>	<b>10</b>
6.1	Απόψυξη.....	10
6.2	Καθαρισμός συσκευής.....	10
6.3	Τμήμα εξυπηρέτησης πελατών.....	11
<b>7</b>	<b>Βλάβες.....</b>	<b>11</b>
<b>8</b>	<b>Για να θέσετε τη συσκευή εκτός λειτουργίας..</b>	<b>12</b>
8.1	Απενεργοποίηση της συσκευής.....	12
8.2	Για να θέσετε τη συσκευή εκτός λειτουργίας.....	12
<b>9</b>	<b>Απόρριψη συσκευής.....</b>	<b>12</b>

Ο κατασκευαστής εργάζεται συνεχώς για την ανάπτυξη και τη βελτίωση όλων των τύπων και μοντέλων συσκευών. Επομένως παρακαλούμε να κατανοήσετε ότι πρέπει να διατηρεί το δικαίωμα τροποποιήσεων στο σχήμα, τον εξοπλισμό και την τεχνολογία της συσκευής.

Για να γνωρίσετε όλα τα πλεονεκτήματα της νέας συσκευής σας, σας παρακαλούμε να διαβάσετε προσεκτικά όλες τις οδηγίες που περιέχονται στο εγχειρίδιο αυτό.

Οι οδηγίες αφορούν διάφορα μοντέλα, είναι πιθανό να παρουσιάζονται αποκλίσεις. Οι ενότητες που αφορούν μόνο συγκεκριμένες συσκευές επισημαίνονται με αστερίσκο (\*).

**Οι οδηγίες χειρισμού επισημαίνονται με ►, τα αποτελέσματα χειρισμών με ένα ▷.**

## 1 Η συσκευή με μία ματιά

### 1.1 Επισκόπηση συσκευής και εξοπλισμού

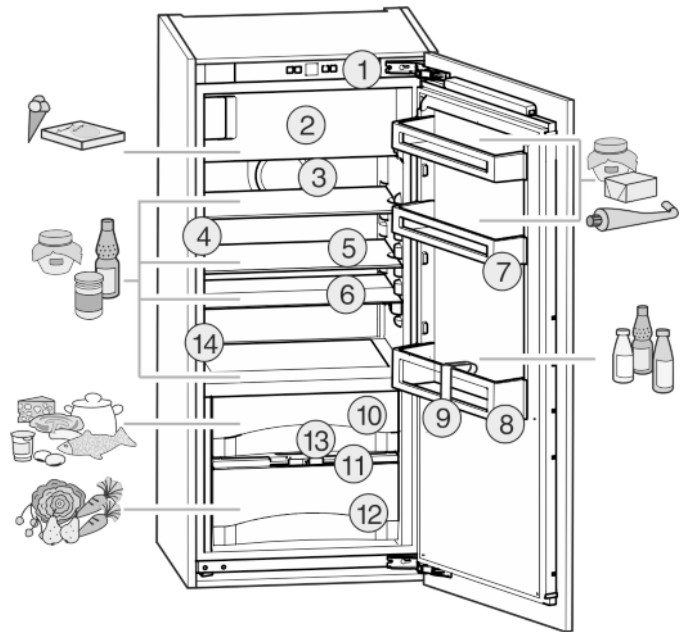


Fig. 1

- |                                    |   |
|------------------------------------|---|
| (1) Στοιχεία χειρισμού και ελέγχου | (8) Θήκη μπουκαλιών                         |
| (2) Τμήμα κατάψυξης*               | (9) Εξάρτημα συγκράτησης μπουκαλιών         |
| (3) Ανεμιστήρας                    | (10) DrySafe                                |
| (4) Εσωτερικός φωτισμός LED        | (11) Καπάκι φρουτολεκάνης Fruit & Vegetable |
| (5) Ράφι                           | (12) Φρουτολεκάνη Fruit & Vegetable         |
| (6) Ράφι, χωρισμένο*               | (13) Οπή αποστράγγισης                      |
| (7) Θήκη κονσερβών                 | (14) Πινακίδα τύπου                         |

#### Υπόδειξη

- Τακτοποιήστε τα τρόφιμα όπως φαίνεται στην εικόνα. Με αυτό τον τρόπο η συσκευή εξοικονομεί ενέργεια.
- Τα ντουλάπια, τα συρτάρια ή οι κάδοι πρέπει να βρίσκονται στην κατάσταση κατά την παράδοση για βέλτιστη ενεργειακή απόδοση.

### 1.2 Πεδίο χρήσης της συσκευής

#### Προβλεπόμενη χρήση

Η συσκευή προορίζεται αποκλειστικά για την ψύξη τροφίμων σε οικιακό ή παρόμοιο με το οικιακό περιβάλλον. Τέτοια είναι για παράδειγμα η χρήση

- σε κουζίνες προσωπικού, σε ξενώνες με πρωινό,
- από πελάτες σε ενοικιαζόμενα αγροκτήματα, ξενοδοχεία, μοτέλ και άλλα καταλύματα,
- σε κέτερινγκ ή παρόμοια υπηρεσία χονδρικού εμπορίου.

Η συσκευή δεν είναι κατάλληλη για την κατάψυξη τροφίμων.\*

Απαγορεύεται οποιοδήποτε άλλο είδος χρήσης.

## Προβλέψιμη αδόκιμη χρήση

Οι παρακάτω χρήσεις απαγορεύονται ρητά:

- αποθήκευση και ψύξη φαρμάκων, πλάσματος αίματος, εργαστηριακών σκευασμάτων ή παρόμοιων ουσιών και προϊόντων που υπόκεινται στην οδηγία για ιατρικά προϊόντα 2007/47/ΕΚ
- χρήση σε περιοχές με κίνδυνο έκρηξης

Η εσφαλμένη χρήση της συσκευής μπορεί να προκαλέσει ζημιές στα αποθηκευμένα είδη ή να οδηγήσει στην αλλοίωσή τους.

## Κατηγορίες κλίματος

Η συσκευή έχει σχεδιαστεί, ανάλογα με την κατηγορία κλίματος, για λειτουργία μέσα σε συγκεκριμένα όρια θερμοκρασίας περιβάλλοντος. Η κατηγορία κλίματος που αντιστοιχεί στη συσκευή σας αναφέρεται στην πινακίδα τύπου.

## Υπόδειξη

- Για την εξασφάλιση μιας απρόσκοπτης λειτουργίας, τηρείτε τις αναφερόμενες θερμοκρασίες περιβάλλοντος.

Κατηγορία κλίματος	για θερμοκρασίες περιβάλλοντος από
SN	10 °C έως 32 °C
N	16 °C έως 32 °C
ST	16 °C έως 38 °C
T	16 °C έως 43 °C

## 1.3 Συμμόρφωση

Το κύκλωμα του ψυκτικού έχει ελεγχθεί ως προς τη στεγανότητα. Η συσκευή, όταν είναι τοποθετημένη, συμμορφώνεται με τους σχετικούς κανονισμούς ασφαλείας καθώς και με τις οδηγίες 2014/35/ΕΕ, 2014/30/ΕΕ, 2009/125/ΕΚ, 2011/65/ΕΕ και 2010/30/ΕΕ.

Το τμήμα BioFresh ικανοποιεί τις απαιτήσεις μιας θήκης αποθήκευσης έντονης ψύξης κατά DIN EN 62552:2020.

## 1.4 Βάση δεδομένων EPREL

Από 1η Μαρτίου 2021, οι πληροφορίες για τη σήμανση κατανάλωσης ενέργειας και τις απαιτήσεις οικολογικού σχεδιασμού υπάρχουν στην ευρωπαϊκή βάση δεδομένων προϊόντων (EPREL). Πρόσβαση στη βάση δεδομένων προϊόντων έχετε από τον σύνδεσμο <https://eprel.ec.europa.eu/>. Σας ζητείται να εισάγετε το αναγνωριστικό του μοντέλου. Το αναγνωριστικό του μοντέλου αναγράφεται στην πινακίδα τύπου.

## 1.5 Εξοικονόμηση ενέργειας

- Φροντίστε να υπάρχει πάντα καλός αερισμός και εξαερισμός. Μην καλύπτετε τα ανοίγματα ή τα πλέγματα εξαερισμού.
- Διατηρείτε πάντα ελεύθερα τα ανοίγματα του ανεμιστήρα.

- Μην τοποθετείτε τη συσκευή σε θέση με άμεση ηλιακή ακτινοβολία ή δίπλα σε κουζίνα, θερμαντικό σώμα ή άλλη παρόμοια συσκευή.
- Η κατανάλωση ενέργειας εξαρτάται από τις συνθήκες τοποθέτησης π.χ. τη θερμοκρασία περιβάλλοντος (βλέπε 1.2 Πεδίο χρήσης της συσκευής). Σε περίπτωση θερμότερης θερμοκρασίας του περιβάλλοντος ενδέχεται να αλλάξει η κατανάλωση ενέργειας.
- Ανοίγεται τη συσκευή για όσο το δυνατόν μικρότερο διάστημα.
- Όσο πιο χαμηλά είναι ρυθμισμένη η θερμοκρασία, τόσο μεγαλύτερη είναι η κατανάλωση ενέργειας.
- Τακτοποίηση τροφίμων: [home.liebherr.com/food](http://home.liebherr.com/food).
- Φυλάσσετε όλα τα τρόφιμα καλά συσκευασμένα και καλυμμένα. Αποτρέπεται ο σχηματισμός πάχνης.
- Αφαιρείτε τρόφιμα μόνο για όσο χρόνο απαιτείται, ώστε να μην θερμαίνονται πολύ.
- Τοποθέτηση ζεστών φαγητών: αφήστε τα πρώτα να φτάσουν σε θερμοκρασία δωματίου.
- Αποψύξτε τα κατεψυγμένα στον χώρο συντήρησης.\*
- Εάν σχηματιστεί παχύ στρώμα πάχνης στη συσκευή: Κάντε απόψυξη στη συσκευή.\*

## 2 Γενικές οδηγίες ασφαλείας

### Κίνδυνοι για το χρήστη:

- Αυτή η συσκευή μπορεί να χρησιμοποιηθεί από παιδιά, καθώς και από άτομα με μειωμένες φυσικές, αισθητικές ή νοητικές ικανότητες ή έλλειψη εμπειρίας και γνώσης, όταν επιβλέπονται ή έχουν ενημερωθεί σχετικά με την ασφαλή χρήση της συσκευής και κατανοούν τους κινδύνους που απορρέουν από αυτή. Τα παιδιά δεν επιτρέπεται να παίζουν με τη συσκευή. Ο καθαρισμός και η συντήρηση χρήστη δεν επιτρέπεται να πραγματοποιούνται από παιδιά χωρίς επίβλεψη. Παιδιά ηλικίας 3-8 ετών επιτρέπεται να γεμίζουν και να αδειάζουν τη συσκευή. Πρέπει να κρατάτε μακριά από τη συσκευή παιδιά κάτω των 3 ετών, εφόσον δεν επιβλέπονται διαρκώς.
- Εάν αποσυνδεθεί η συσκευή από το ηλεκτρικό δίκτυο, πρέπει να πιάνετε πάντα από το φιν. Μην τραβάτε από το καλώδιο.
- Σε περίπτωση βλάβης, τραβήξτε το φιν από την πρίζα ή κλείστε την ασφάλεια.
- Μην προκαλείτε ζημιές στο καλώδιο τροφοδοσίας. Μην λειτουργείτε τη συσκευή με ελαττωματικό καλώδιο τροφοδοσίας.
- Κάθε επισκευή ή επέμβαση στη συσκευή και στο μετασχηματιστή του καλωδίου παροχής ρεύματος πρέπει να εκτελείται μόνο από το τμήμα εξυπηρέτησης πελατών ή από άλλο κατάλληλα εκπαιδευμένο ειδικό προσωπικό.
- Εντοιχίζετε, συνδέετε και διαθέτετε τη συσκευή στα απορρίμματα μόνο σύμφωνα με τις οδηγίες στο εγχειρίδιο χρήσης.

## Γενικές οδηγίες ασφαλείας

- Η συσκευή επιτρέπεται να λειτουργήσει μόνον αφού έχει εγκατασταθεί στη θέση της.
- Φυλάξτε το παρόν εγχειρίδιο σε ένα ασφαλές σημείο και φροντίστε να μεταβιβαστεί στον επόμενο χρήστη της συσκευής.

### Κίνδυνος πυρκαγιάς:

- Το περιεχόμενο ψυκτικό (στοιχεία στην πινακίδα τύπου) είναι φιλικό προς το περιβάλλον, αλλά εύφλεκτο. Εάν διαρρεύσει ψυκτικό μπορεί να αναφλεγεί.
  - Μην προκαλείτε ζημιές στις σωληνώσεις του κυκλώματος ψύξης.
  - Μην χρησιμοποιείτε πηγές ανάφλεξης στο εσωτερικό της συσκευής.
  - Μην χρησιμοποιείτε ηλεκτρικές συσκευές στον εσωτερικό χώρο της συσκευής (π.χ. ατμοκαθαριστές, συσκευές θέρμανσης, συσκευές παγωτού κτλ.).
  - Εάν διαρρεύσει ψυκτικό: Απομακρύνετε γυμνές φλόγες ή πηγές ανάφλεξης που βρίσκονται κοντά στο σημείο της διαρροής. Αερίστε καλά τον χώρο. Ενημερώστε το τμήμα εξυπηρέτησης πελατών.
- Μην αποθηκεύετε στη συσκευή εκρηκτικές ουσίες και εύφλεκτα υλικά, όπως π.χ. βουτάνιο, προπάνιο, πεντάνιο κλπ. Μπορείτε να αναγνωρίσετε αυτά τα σπρέι από τις αναγραφόμενες πληροφορίες περιεχομένων ή το σύμβολο της φλόγας. Τυχόν αέρια που θα διαρρεύσουν θα μπορούσαν να αναφλεγούν στα ηλεκτρικά μέρη της συσκευής.
- Αποθηκεύετε οινοπνευματώδη ποτά ή άλλα δοχεία που περιέχουν οινόπνευμα μόνο ερμητικά κλειστά. Το οινόπνευμα που ενδέχεται να διαρρεύσει, μπορεί να αναφλεγεί από ηλεκτρικά εξαρτήματα.

### Κίνδυνος πτώσης και ανατροπής:

- Μην πατάτε επάνω στη βάση, τα συρτάρια, τις πόρτες κλπ. και μην τα χρησιμοποιείτε για στήριξη. Αυτό ισχύει ιδίως για τα παιδιά.

### Κίνδυνος τροφικής δηλητηρίασης:

- Μην καταναλώνετε ληγμένα τρόφιμα.

### Κίνδυνος κρυοπαγήματος, μουδιάσματος και πόνων:

- Αποφεύγετε παρατεταμένη επαφή του δέρματος με ψυχρές επιφάνειες ή παγωμένα/κατεψυγμένα είδη ή λαμβάνετε κατάλληλα μέτρα, π.χ. χρήση γαντιών.

### Κίνδυνος τραυματισμού και ζημιάς:

- Από καυτό ατμό μπορεί να προκληθούν τραυματισμοί. Μην χρησιμοποιείτε για την απόψυξη ηλεκτρικές συσκευές θέρμανσης

ή ατμοκαθαριστές, γυμνές φλόγες ή σπρέι απόψυξης.

- Μην απομακρύνετε τον πάγο με αιχμηρά αντικείμενα.

### Κίνδυνος σύνθλιψης:

- Όταν ανοίγετε και κλείνετε την πόρτα μην βάζετε τα χέρια στον μεντεσέ. Ενδέχεται να παγιδευτούν τα δάχτυλα.

### Σύμβολα στη συσκευή:



Το σύμβολο μπορεί να βρίσκεται στον συμπιεστή. Αναφέρεται στο λάδι που περιέχει ο συμπιεστής και παραπέμπει στον εξής κίνδυνο: Ενδέχεται να είναι θανατηφόρο σε περίπτωση κατάποσης και εισχώρησης στις αναπνευστικές οδούς. Αυτή η υπόδειξη έχει σημασία μόνο για την ανακύκλωση. Στην κανονική λειτουργία δεν υπάρχει κανένας κίνδυνος.



Το σύμβολο βρίσκεται στον συμπιεστή και επισημαίνει τον κίνδυνο από εύφλεκτα υλικά. Μην αφαιρείτε το αυτοκόλλητο.



Αυτό ή ένα παρόμοιο αυτοκόλλητο μπορεί να υπάρχει στην πίσω πλευρά της συσκευής. Αναφέρεται στα αφρώδη πάνελ στην πόρτα και/ή στο περίβλημα. Αυτή η υπόδειξη έχει σημασία μόνο για την ανακύκλωση. Μην αφαιρείτε το αυτοκόλλητο.

### Προσέξτε τις ειδικές υποδείξεις στα υπόλοιπα κεφάλαια:

	ΚΙΝΔΥΝΟΣ	επισημαίνει μια άμεσα επικίνδυνη κατάσταση, η οποία έχει ως συνέπεια το θάνατο ή σοβαρούς τραυματισμούς, εάν δεν αποτραπεί.
	ΠΡΟΕΙΔΟ-ΠΟΙΗΣΗ	επισημαίνει μια επικίνδυνη κατάσταση, η οποία θα μπορούσε να έχει ως συνέπεια το θάνατο ή σοβαρούς τραυματισμούς, εάν δεν αποτραπεί.
	ΠΡΟΦΥ-ΛΑΞΗ	επισημαίνει μια επικίνδυνη κατάσταση, η οποία θα μπορούσε να έχει ως συνέπεια το ελαφρούς ή μέτριους τραυματισμούς, εάν δεν αποτραπεί.
	ΠΡΟΣΟΧΗ	επισημαίνει μια επικίνδυνη κατάσταση, η οποία θα μπορούσε αν έχει ως συνέπεια υλικές ζημιές, εάν δεν αποτραπεί.
	Υπόδειξη	επισημαίνει χρήσιμες υποδείξεις και συμβουλές.

## 3 Στοιχεία χειρισμού και ενδείξεων

### 3.1 Στοιχεία χειρισμού και ελέγχου

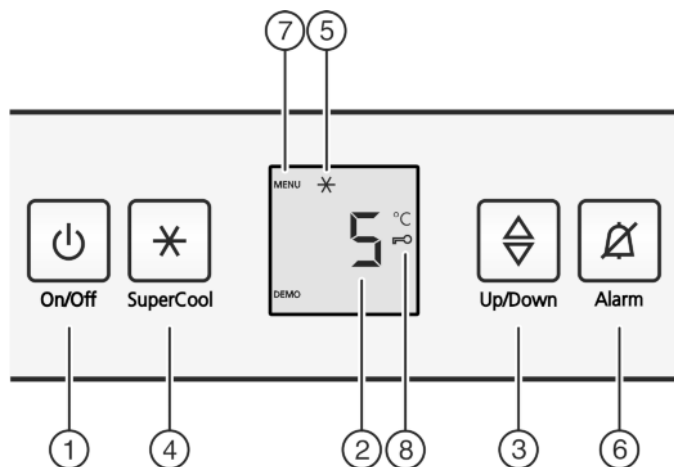


Fig. 2

- |                          |                               |
|--------------------------|-------------------------------|
| (1) Πλήκτρο On/Off       | (5) Σύμβολο SuperCool         |
| (2) Ένδειξη θερμοκρασίας | (6) Πλήκτρο συναγερμού        |
| (3) Πλήκτρο ρύθμισης     | (7) Σύμβολο μενού             |
| (4) Πλήκτρο SuperCool    | (8) Σύμβολο ασφάλειας παιδιών |

### 3.2 Ένδειξη θερμοκρασίας

Στην κανονική λειτουργία εμφανίζεται:

- η μέση θερμοκρασία ψύξης

Οι ακόλουθες ενδείξεις υποδεικνύουν βλάβη. Πιθανά αίτια και μέτρα αντιμετώπισης: (βλέπε 7 Βλάβες) .

- F0 έως F9

## 4 Έναρξη λειτουργίας

### 4.1 Μεταφορά συσκευής

- ▶ Μεταφέρετε τη συσκευή μέσα στη συσκευασία.
- ▶ Μεταφέρετε τη συσκευή όρθια.
- ▶ Μη μεταφέρετε τη συσκευή μόνη της.

### 4.2 Ενεργοποίηση συσκευής

- ▶ Ανοίξτε την πόρτα.
- ▶ Πατήστε το πλήκτρο On/Off Fig. 2 (1).
- ▷ Η ένδειξη θερμοκρασίας ανάβει. Ανοίγοντας την πόρτα, ανάβει ο εσωτερικός φωτισμός. Η συσκευή έχει ενεργοποιηθεί.
- ▷ Όταν στην οθόνη εμφανίζεται «DEMO», είναι ενεργοποιημένη η λειτουργία επίδειξης. Απευθυνθείτε στο τμήμα εξυπηρέτησης πελατών.



## 5 Χειρισμός

### 5.1 Ασφάλεια για παιδιά

Με την ασφάλεια για παιδιά μπορείτε να διασφαλίσετε, ότι τα παιδιά δεν θα απενεργοποιήσουν κατά λάθος τη συσκευή καθώς παίζουν.



#### 5.1.1 Ρύθμιση ασφάλειας για παιδιά

**Ενεργοποίηση λειτουργίας ρύθμισης:**

- ▶ Πατήστε το πλήκτρο SuperCool Fig. 2 (4) περ. 5 δευτερόλεπτα.
- ▷ Στην ένδειξη εμφανίζεται το σύμβολο Μενού Fig. 2 (7).
- ▷ Στην ένδειξη αναβοσβήνει **c**.

**Όταν θέλετε να ενεργοποιηθεί η λειτουργία:**

- ▶ Επιβεβαιώστε σύντομα με το πλήκτρο SuperCool Fig. 2 (4).
- ▷ Στην ένδειξη εμφανίζεται **cI**.
- ▶ Επιβεβαιώστε σύντομα με το πλήκτρο SuperCool Fig. 2 (4).
- ▷ Το σύμβολο Ασφάλεια για παιδιά Fig. 2 (8) ανάβει στην ένδειξη.
- ▷ Στην ένδειξη αναβοσβήνει **c**.
- ▷ Η λειτουργία Ασφάλεια για παιδιά είναι ενεργοποιημένη.



**Όταν θέλετε να απενεργοποιηθεί η λειτουργία:**

- ▶ Επιβεβαιώστε σύντομα με το πλήκτρο SuperCool Fig. 2 (4).
- ▷ Στην ένδειξη εμφανίζεται **c0**.
- ▶ Επιβεβαιώστε σύντομα με το πλήκτρο SuperCool Fig. 2 (4).
- ▷ Στην ένδειξη αναβοσβήνει **c**.
- ▷ Η λειτουργία Ασφάλεια για παιδιά είναι απενεργοποιημένη.



**Έξοδος από τη λειτουργία ρύθμισης:**

- ▶ Πατήστε σύντομα το πλήκτρο On/Off Fig. 2 (1).
- ▷ Στην ένδειξη θερμοκρασίας εμφανίζεται ξανά η θερμοκρασία.

## 5.2 Συναγερμός πόρτας

Για τμήμα συντήρησης/BioFresh

Εάν η πόρτα είναι ανοιχτή για περισσότερο από 60 δευτερόλεπτα, ηχεί η ηχητική προειδοποίηση.

Η ηχητική προειδοποίηση τίθεται αυτόματα σε σίγαση, όταν κλείσει η πόρτα.



### 5.2.1 Θέστε σε σίγαση το συναγερμό πόρτας

Η ηχητική προειδοποίηση μπορεί να τεθεί σε σίγαση όταν η πόρτα είναι ανοιχτή. Ο συναγερμός θα συνεχίσει να είναι ενεργός, εφόσον η πόρτα παραμένει ανοιχτή.

- ▶ Πιέστε το πλήκτρο συναγερμού Fig. 2 (6).
- ▷ Ο συναγερμός πόρτας τίθεται σε σίγαση.

## 5.3 Τμήμα συντήρησης

Ως αποτέλεσμα της φυσικής κυκλοφορίας του αέρα στο χώρο του ψυγείου, υπάρχουν περιοχές με διαφορετική θερμοκρασία. Ακριβώς επάνω από τη διαχωριστική πλάκα προς την περιοχή BioFresh και κοντά στο πίσω τοίχωμα βρίσκονται οι χαμηλότερες θερμοκρασίες. Στο επάνω εμπρόσθιο τμήμα και στην πόρτα βρίσκονται οι υψηλότερες θερμοκρασίες.

### 5.3.1 Συντήρηση τροφίμων

**Υπόδειξη**

Όταν ο αερισμός δεν είναι επαρκής, αυξάνεται η κατανάλωση ενέργειας και μειώνεται η απόδοση ψύξης.

- ▶ Τα ανοίγματα του ανεμιστήρα πρέπει να μένουν πάντα ελεύθερα.

- ▶ Τοποθετήστε στην επάνω περιοχή και στην πόρτα βούτυρο και κονσέρβες. (βλέπε 1 Η συσκευή με μία ματιά)

# Χειρισμός

- ▶ Για συσκευασία χρησιμοποιήστε επαναχρησιμοποιήσιμα σκεύη από πλαστικό, μέταλλο, αλουμίνιο, γυαλί και μεμβράνες τροφίμων.
- ▶ Αποθηκεύετε ωμό κρέας ή ψάρι πάντα σε καθαρά, κλειστά δοχεία στο πιο κάτω ράφι του τμήματος ψύξης, έτσι ώστε να μην μπορεί να έρθει σε επαφή με άλλα τρόφιμα ή να στάζει πάνω τους.
- ▶ Αποθηκεύετε τα τρόφιμα που αναδίδουν ή απορροφούν οσμές και γεύσεις καθώς και τα υγρά πάντα σε δοχεία ή σκεπασμένα.
- ▶ Χρησιμοποιήστε την μπροστινή επιφάνεια του πυθμένα τμήματος συντήρησης μόνο για βραχυπρόθεσμη τοποθέτηση τροφίμων προς συντήρηση, π.χ. κατά την τακτοποίηση ή το ξεκαθάρισμα των ειδών. Ωστόσο, μην αφήνετε σε όρθια θέση τα τρόφιμα συντήρησης, διαφορετικά μπορεί να σπρωχτούν προς τα πίσω ή να ανατραπούν κατά το κλείσιμο της πόρτας.
- ▶ Μην τοποθετείτε τα τρόφιμα πολύ στριμωγμένα μεταξύ τους, για να μπορεί να κυκλοφορεί καλά ο αέρας.

## 5.3.2 Ρύθμιση θερμοκρασίας

Η θερμοκρασία εξαρτάται από τους ακόλουθους παράγοντες:

- τη συχνότητα που ανοίγει η πόρτα
- τη διάρκεια που ανοίγει η πόρτα
- τη θερμοκρασία χώρου του σημείου τοποθέτησης
- το είδος, τη θερμοκρασία και την ποσότητα των τροφίμων

Συνιστώμενη ρύθμιση θερμοκρασίας: 5 °C

Στο τμήμα κατάψυξης ρυθμίζεται στη συνέχεια μια μέση θερμοκρασία περίπου -18 °C.\*

Η θερμοκρασία μπορεί να αλλάξει διαδοχικά. Όταν επιτευχθεί η ρύθμιση 3 °C, αρχίζει ξανά από τους 9 °C.

- ▶ Εμφάνιση λειτουργίας θερμοκρασίας: Πατήστε το πλήκτρο ρύθμισης Fig. 2 (3).
- ▷ Στην ένδειξη θερμοκρασίας εμφανίζεται αναβοσβήνοντας η θερμοκρασία που ήταν ρυθμισμένη μέχρι τώρα.
- ▶ Αλλαγή θερμοκρασίας σε βήματα του 1 °C: Πιέστε επανειλημμένα το πλήκτρο ρύθμισης Fig. 2 (3), μέχρι να ανάψει στην ένδειξη θερμοκρασίας η επιθυμητή θερμοκρασία.
- ▶ Γρήγορη αλλαγή θερμοκρασίας: Κρατήστε πατημένο το πλήκτρο ρύθμισης.
- ▷ Κατά τη ρύθμιση, η επιλεγμένη τιμή θα αναβοσβήνει.
- ▷ Περίπου 5 δευτερόλεπτα μετά το τελευταίο πάτημα πλήκτρου εφαρμόζεται η νέα ρύθμιση και εμφανίζεται ξανά η πραγματική θερμοκρασία. Η θερμοκρασία στο εσωτερικό ρυθμίζεται σιγά-σιγά στη νέα τιμή.



## 5.3.3 SuperCool

Με τη λειτουργία SuperCool επιλέγετε τη μέγιστη απόδοση ψύξης. Έτσι επιτυγχάνονται χαμηλότερες θερμοκρασίες:

- στο τμήμα συντήρησης
- στο τμήμα κατάψυξης\*

Χρησιμοποιήστε τη λειτουργία SuperCool, για να ψύξετε γρήγορα μεγάλες ποσότητες τροφίμων.

Εάν θέλετε να καταψύξετε τρόφιμα, ενεργοποιήστε τη λειτουργία SuperCool κατά την τοποθέτηση των τροφίμων.\*

Ο ανεμιστήρας μπορεί να λειτουργήσει όταν έχει ενεργοποιηθεί η λειτουργία SuperCool. Η συσκευή λειτουργεί με μέγιστη απόδοση ψύξης, έτσι μπορεί να είναι προσωρινά δυνατότεροι οι θόρυβοι του συστήματος ψύξης.

SuperCool συνοδεύεται από κάπως αυξημένη κατανάλωση ενέργειας.

## Ενεργοποίηση SuperCool

- ▶ Πιέστε σύντομα το πλήκτρο SuperCool Fig. 2 (4).

- ▷ Το σύμβολο SuperCool Fig. 2 (5) ανάβει στην ένδειξη.
- ▷ Η θερμοκρασία ψύξης μειώνεται στη χαμηλότερη τιμή.
- ▷ Η θερμοκρασία κατάψυξης μειώνεται στη χαμηλότερη τιμή.\*
- ▷ Η λειτουργία SuperCool είναι ενεργοποιημένη.
- ▷ Η λειτουργία SuperCool απενεργοποιείται αυτόματα. Η συσκευή συνεχίζει να λειτουργεί σε κανονική λειτουργία εξοικονόμησης ενέργειας.

## Έγκαιρη απενεργοποίηση του SuperCool

- ▶ Πιέστε σύντομα το πλήκτρο SuperCool Fig. 2 (4).
- ▷ Το σύμβολο SuperCool Fig. 2 (5) σβήνει στην ένδειξη.
- ▷ Το SuperCool απενεργοποιήθηκε.

## 5.3.4 Ράφια τροφίμων

### Μετακίνηση ή αφαίρεση ραφιών

Τα ράφια στερεώνονται με στοπ, ώστε να μην μπορούν να τραβηχτούν προς τα εμπρός κατά λάθος.

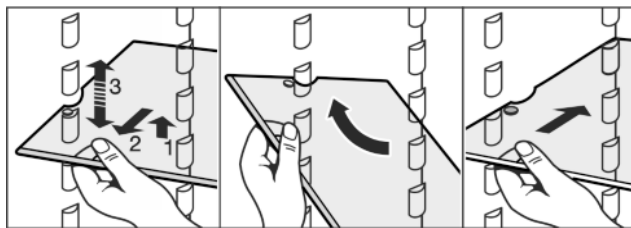
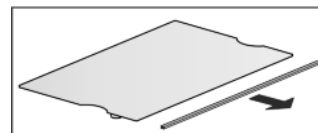


Fig. 3

- ▶ Σηκώστε το ράφι και τραβήξτε το λίγο προς τα εμπρός.
- ▶ Ρυθμίστε το ράφι σε ύψος. Για τον σκοπό αυτό μετακινήστε τις εσοχές κατά μήκος των στηριγμάτων.
- ▶ Εμπρός από τον ανεμιστήρα μπορεί να τοποθετηθεί μόνο μια μικρή επιφάνεια τοποθέτησης.\*
- ▶ Για να το αφαιρέσετε εντελώς, τοποθετήστε το ράφι λοξά και βγάλτε το τραβώντας προς τα εμπρός.
- ▶ Εισάγετε και πάλι το ράφι στο επιθυμητό ύψος. Τα στοπ πρέπει να είναι στραμμένα προς τα κάτω και να βρίσκονται πίσω από τη μετωπική επιφάνεια στήριξης.

### Αποσυναρμολόγηση ραφιών

- ▶ Μπορείτε να αποσυναρμολογήσετε τα ράφια για καθαρισμό.



## 5.3.5 Χρήση χωριζόμενων επιφανειών τοποθέτησης\*

- ▶ Τοποθετήστε τις χωριζόμενες επιφάνειες τοποθέτησης σύμφωνα με την εικόνα.

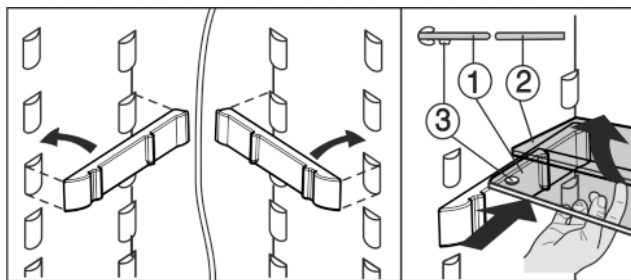
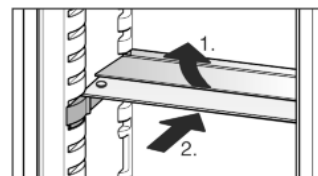


Fig. 4

- ▶ Η γυάλινη πλάκα (1) με τους αναστολείς εξαγωγής πρέπει να βρίσκεται στη μετωπική πλευρά, έτσι ώστε οι αναστολείς (3) να είναι στραμμένοι προς τα κάτω.

- ▶ Μην τοποθετείτε υποστηρίγματα και οι χωριζόμενες επιφάνειες τοποθέτησης σε συσκευές με τμήμα κατάψυξης εμπρός από τον ανεμιστήρα.\*

## 5.3.6 Θήκη πόρτας

### Μετακίνηση θηκών πόρτας.

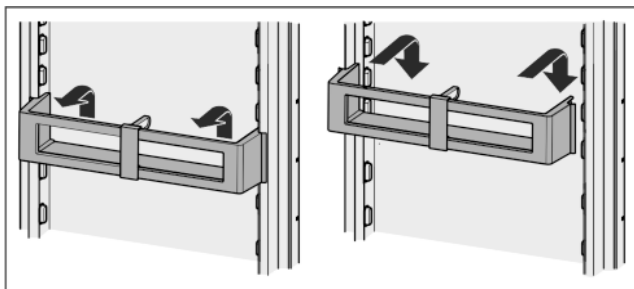


Fig. 5

### Αποσυναρμολόγηση θήκης πόρτας

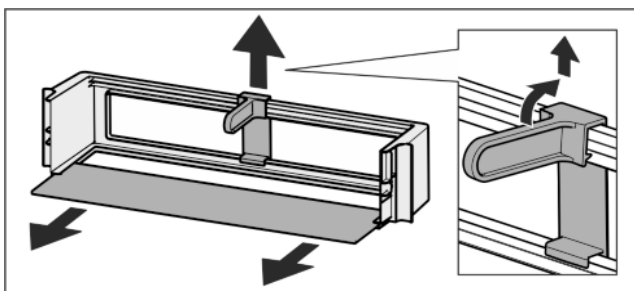
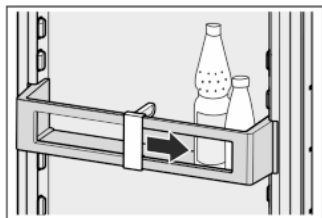


Fig. 6

- ▶ Μπορείτε να αποσυναρμολογήσετε τις θήκες της πόρτας για καθαρισμό.

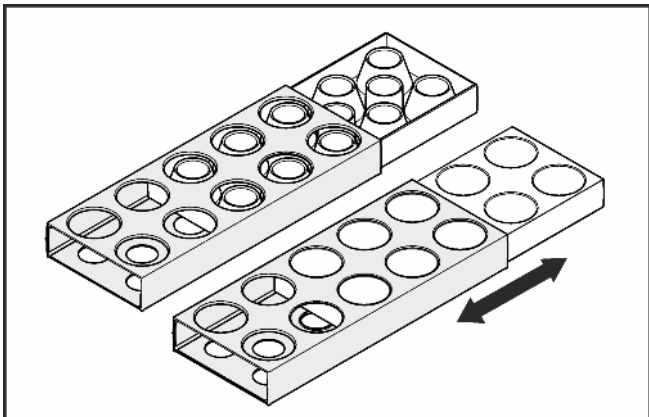
## 5.3.7 Χρησιμοποιήστε στήριγμα φιαλών

- ▶ Για να μην αναποδογυρίζουν οι φιάλες, μετακινήστε το στήριγμα φιαλών.



## 5.3.8 Αυγοθήκη

Η αυγοθήκη είναι πτυσσόμενη και αναστρέψιμη. Τα δύο τμήματα της αυγοθήκης μπορούν να χρησιμοποιηθούν για χαρακτηρισμό διαφορών, όπως της ημερομηνίας αγοράς.



- ▶ Χρησιμοποιήστε την πάνω πλευρά για διατήρηση αυγών κότας.
- ▶ Χρησιμοποιήστε την κάτω πλευρά για διατήρηση αυγών ορτυκιού.

## 5.4 Τμήμα BioFresh

Το τμήμα BioFresh επιτρέπει τη διατήρηση ορισμένων φρέσκων τροφίμων για περισσότερο χρόνο σε σύγκριση με τη συνηθισμένη συντήρηση σε ψυγείο.

Για τρόφιμα με ημερομηνία ελάχιστης διατηρησιμότητας, ισχύει πάντα η ημερομηνία που αναφέρεται πάνω στη συσκευασία τους.

Αν οι θερμοκρασίες πέσουν κάτω από 0 °C, τα τρόφιμα μπορεί να παγώσουν.

### 5.4.1 DrySafe

Το DrySafe ενδείκνυται για διατήρηση ξηρών ή συσκευασμένων τροφίμων (π.χ. γαλακτοκομικών προϊόντων, κρέατος, ψαριών, αλλαντικών). Στο σημείο αυτό υπάρχει μια σχετικά ξηρή ατμόσφαιρα διατήρησης.

### 5.4.2 Φρουτολεκάνη Fruit & Vegetable

Η υγρασία του αέρα στη φρουτολεκάνη Fruit & Vegetable εξαρτάται από την περιεχόμενη υγρασία των τροφίμων που έχετε τοποθετήσει για συντήρηση καθώς και από το πόσο συχνά την ανοίγετε. Μπορείτε να ρυθμίσετε μόνοι σας την υγρασία.

Η φρουτολεκάνη Fruit & Vegetable ενδείκνυται για ρύθμιση υψηλής υγρασίας αέρα για τη διατήρηση μη συσκευασμένων σαλατών, λαχανικών, φρούτων που έχουν μεγάλη περιεκτικότητα σε υγρασία. Όταν το συρτάρι έχει γεμιστεί καλά, υπάρχει μια ατμόσφαιρα φρεσκάδας.

### 5.4.3 Ρύθμιση της υγρασίας στη φρουτολεκάνη Fruit & Vegetable

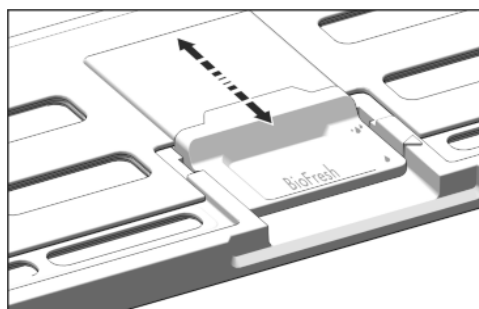




Fig. 7

Η υγρασία του αέρα στη φρουτολεκάνη Fruit & Vegetable μπορεί να ρυθμιστεί αδιαβάθμητα.

- ▶  χαμηλή υγρασία αέρα: Θέστε τον συρόμενο ρυθμιστή προς τα πίσω.
- ▷ Οι σχισμές στο καπάκι είναι εν μέρει ή πλήρως ανοιγμένες. Η υγρασία του αέρα στη φρουτολεκάνη Fruit & Vegetable μειώνεται.
- ▶  υψηλή υγρασία αέρα: Τραβήξτε τον συρόμενο ρυθμιστή προς τα εμπρός.
- ▷ Οι σχισμές στο καπάκι είναι εν μέρει ή πλήρως κλεισμένες. Η υγρασία του αέρα στη φρουτολεκάνη Fruit & Vegetable αυξάνεται.

### 5.4.4 Αποθήκευση τροφίμων

#### Υπόδειξη

- ▶ Στο τμήμα BioFresh δεν πρέπει να τοποθετείτε λαχανικά ευαίσθητα στο κρύο όπως αγγούρια, μελιτζάνες, ντομάτες, κολοκυθάκια, καθώς και όλα τα τροπικά φρούτα που είναι ευαίσθητα στο κρύο.

# Χειρισμός

- ▶ Για να μην αλλοιωθούν τα τρόφιμα από μεταφερόμενα μικρόβια: Διατηρείτε τα ασυσκευάστα ζωικά και φυτικά τρόφιμα χωριστά μεταξύ τους μέσα στα συρτάρια. Αυτό ισχύει και για διαφορετικά είδη κρέατος. Όταν για λόγους χώρου τα τρόφιμα πρέπει να διατηρηθούν μαζί:
  - ▶ Συσκευάστε τα τρόφιμα.
  - ▶ Διατήρηση πολύ υγρών τροφίμων: Αφήστε τα προηγουμένως να στραγγίσουν. Αν υπάρχει υπερβολική υγρασία μέσα στο διαμέρισμα:
  - ▶ Επιλέξτε τη ρύθμιση χαμηλής υγρασίας αέρα.
- ή-
- ▶ Αφαιρέστε την υγρασία με πανί.

## 5.4.5 Χρόνοι διατήρησης

Ενδεικτικές τιμές για τη διάρκεια διατήρησης σε χαμηλή υγρασία αέρα στους 0 °C			
Βούτυρο	έως	90	Ημέρες
Σκληρό τυρί	έως	110	Ημέρες
Γάλα	έως	12	Ημέρες
Λουκάνικα, αλλαντικά	έως	9	Ημέρες
Πουλερικά	έως	6	Ημέρες
Χοιρινό κρέας	έως	7	Ημέρες
Μοσχαρίσιο κρέας	έως	7	Ημέρες
Κυνήγι	έως	7	Ημέρες

### Υπόδειξη

- ▶ Έχετε υπόψη σας ότι τα τρόφιμα που είναι πλουσιότερα σε πρωτεΐνες αλλοιώνονται πιο γρήγορα. Δηλ. τα θαλασσινά και τα μαλακόστρακα αλλοιώνονται γρηγορότερα από τα ψάρια και τα ψάρια γρηγορότερα από το κρέας.

Ενδεικτικές τιμές για τη διάρκεια διατήρησης σε υψηλή υγρασία αέρα στους 0 °C			
<b>Λαχανικά, σαλάτες</b>			
Αγκινάρες	έως	14	Ημέρες
Σέλερι	έως	28	Ημέρες
Κουνουπίδι	έως	21	Ημέρες
Μπρόκολο	έως	13	Ημέρες
Κιχώριο	έως	27	Ημέρες
Λυκοτρίβολο	έως	19	Ημέρες
Αρακάς	έως	14	Ημέρες
Λαχανίδα	έως	14	Ημέρες
Καρότα	έως	80	Ημέρες
Σκόρδο	έως	160	Ημέρες
Ρέβα	έως	55	Ημέρες
Μαρούλι	έως	13	Ημέρες
Βότανα	έως	13	Ημέρες
Πράσο	έως	29	Ημέρες
Μανιτάρια	έως	7	Ημέρες
Ραπανάκια	έως	10	Ημέρες
Λαχανάκια Βρυξελλών	έως	20	Ημέρες
Σπαράγγια	έως	18	Ημέρες
Σπανάκι	έως	13	Ημέρες

Ενδεικτικές τιμές για τη διάρκεια διατήρησης σε υψηλή υγρασία αέρα στους 0 °C			
Λάχανο του Μιλάνου	έως	20	Ημέρες
<b>Φρούτα</b>			
Βερίκοκα	έως	13	Ημέρες
Μήλα	έως	80	Ημέρες
Αχλάδια	έως	55	Ημέρες
Βατόμουρα	έως	3	Ημέρες
Χουρμάδες	έως	180	Ημέρες
Φράουλες	έως	7	Ημέρες
Σύκα	έως	7	Ημέρες
Μύρτιλλα	έως	9	Ημέρες
Σμέουρα (φραμπούζ)	έως	3	Ημέρες
Σταφίδα σουλτανίνα	έως	7	Ημέρες
Κεράσια, γλυκά	έως	14	Ημέρες
Ακτινίδια	έως	80	Ημέρες
Ροδάκινα	έως	13	Ημέρες
Δαμάσκηνα	έως	20	Ημέρες
Κόκκινα μύρτιλλα	έως	60	Ημέρες
Ραβέντι	έως	13	Ημέρες
Λαγοκέρασα	έως	13	Ημέρες
Σταφύλια	έως	29	Ημέρες

## 5.4.6 Ρύθμιση θερμοκρασίας στο τμήμα BioFresh

Συνιστώμενη ρύθμιση τμήματος συντήρησης: 5 °C. Η θερμοκρασία στο BioFresh ρυθμίζεται αυτόματα και βρίσκεται κατόπιν στην περιοχή μεταξύ 0 °C και 3 °C.

Μπορείτε να ρυθμίσετε τη θερμοκρασία σε ελάχιστο χαμηλότερη ή υψηλότερη τιμή. Η θερμοκρασία μπορεί να ρυθμιστεί από **b1** (χαμηλότερη θερμοκρασία) έως **b9** (υψηλότερη θερμοκρασία). Η προεπιλεγμένη τιμή είναι **b5**. Στις τιμές **b1** έως **b4** ενδέχεται η θερμοκρασία να πέσει κάτω από τους 0 °C, με αποτέλεσμα να υπάρχει το ενδεχόμενο να παγώσουν τα τρόφιμα.

Μπορείτε να αλλάζετε διαδοχικά την τιμή. Όταν η ρύθμιση φτάσει στο **b9**, θα αρχίσει ξανά από το **b1**.

- ▶ Ενεργοποίηση λειτουργίας ρύθμισης: Πατήστε το πλήκτρο SuperCool Fig. 2 (4) για περ. 5 δευτ.

▷ Το σύμβολο μενού Fig. 2 (7) ανάβει. Στην ένδειξη θερμοκρασίας εμφανίζεται **c**.

- ▶ Πατήστε επανειλημμένα το πλήκτρο ρύθμισης Fig. 2 (3) μέχρι να αναβοσβήνει **b** στην ένδειξη.

- ▶ Επιβεβαίωση: Πατήστε σύντομα το πλήκτρο SuperCool Fig. 2 (4).

- ▶ Πατήστε επανειλημμένα το πλήκτρο ρύθμισης Fig. 2 (3), μέχρι να εμφανιστεί η επιθυμητή τιμή.

- ▶ Επιβεβαίωση: Πατήστε το πλήκτρο SuperCool Fig. 2 (4).

▷ Στην ένδειξη θερμοκρασίας αναβοσβήνει το **b**.

- ▶ Απενεργοποίηση λειτουργίας ρύθμισης: Πατήστε το πλήκτρο On/Off Fig. 2 (1).

▷ Στην ένδειξη θερμοκρασίας εμφανίζεται ξανά η θερμοκρασία του τμήματος συντήρησης.





- ▷ Η θερμοκρασία στο τμήμα BioFresh ρυθμίζεται σταδιακά στη νέα τιμή.

## 5.4.7 Συρτάρια

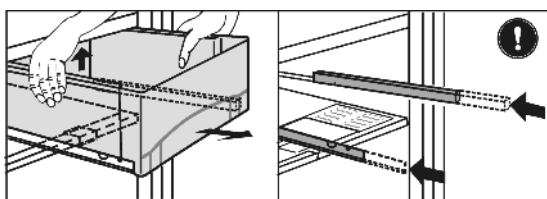


Fig. 8

- ▶ Τραβήξτε έξω το συρτάρι, ανυψώστε το στο πίσω μέρος και αφαιρέστε το προς τα εμπρός.
- ▶ Εισάγετε πάλι τις ράγες.

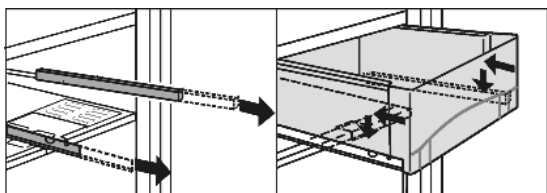


Fig. 9

- ▶ Τραβήξτε έξω τις ράγες.
- ▶ Τοποθετήστε το συρτάρι πάνω στις ράγες και σπρώξτε το μέσα έως ότου ασφαλίσει στο πίσω μέρος με χαρακτηριστικό ήχο.

## 5.4.8 Καπάκι φρουτολεκάνης Fruit & Vegetable

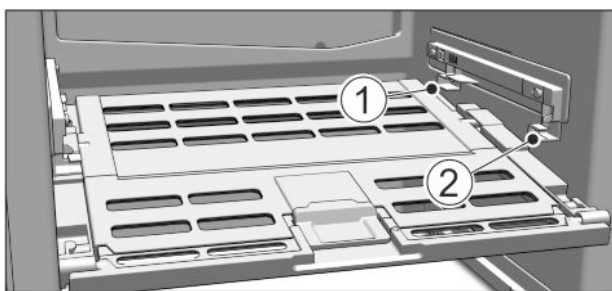


Fig. 10

- ▶ Αφαίρεση του καπακιού φρουτολεκάνης Fruit & Vegetable: Αφού έχουν αφαιρεθεί τα συρτάρια τραβήξτε το καπάκι προσεκτικά προς τα εμπρός και αφαιρέστε το προς τα κάτω.
- ▶ Τοποθέτηση του καπακιού φρουτολεκάνης Fruit & Vegetable: Εισάγετε τις διαμορφώσεις καλύμματος από κάτω μέσα στην πίσω βάση στήριξης Fig. 10 (1) και κουμπώστε τις μπροστά στη βάση στήριξης Fig. 10 (2).

## 5.5 Τμήμα κατάψυξης\*

Στο τμήμα της κατάψυξης μπορεί να διατηρείτε στους -18 °C αρκετούς μήνες τρόφιμα βαθιάς κατάψυξης και κατεψυγμένα είδη, να φτιάχνετε παγάκια και να καταψύχετε νωπά τρόφιμα.

Η θερμοκρασία αέρα στο τμήμα κατάψυξης, μετρημένη με θερμομέτρο ή άλλα όργανα μέτρησης, μπορεί να κυμαίνεται.

### 5.5.1 Κατάψυξη τροφίμων

Η μέγιστη ποσότητα σε kg νωπών τροφίμων που μπορείτε να καταψύξετε εντός 24 ωρών αναγράφεται στην ετικέτα τύπου (βλέπε 1 Η συσκευή με μία ματιά) ως «ικανότητα κατάψυξης... kg ανά 24 ώρες».



### ΠΡΟΦΥΛΑΞΗ

Κίνδυνος τραυματισμού λόγω υαλοθραυσμάτων!

Τα μπουκάλια και τα κουτάκια με αναψυκτικά μπορεί να σκάσουν κατά την ψύξη. Αυτό ισχύει κυρίως για τα ανθρακούχα αναψυκτικά.

- ▶ Μην καταψύχετε τα μπουκάλια και τα κουτάκια αναψυκτικών!

- ▶ Κατά την τοποθέτηση των προϊόντων ενεργοποιήστε τη λειτουργία SuperCool (βλέπε 5.3.3 SuperCool) .

Για να παγώσουν τα τρόφιμα μέχρι τον πυρήνα τους, μην υπερβαίνετε τις ακόλουθες ποσότητες ανά συσκευασία:

- Φρούτα, λαχανικά έως και 1 kg
- Κρέας έως και 2,5 kg
- ▶ Συσκευάζετε τα τρόφιμα ανά μερίδες σε σακούλες κατάψυξης, επαναχρησιμοποιήσιμα σκεύη από πλαστικό, μέταλλο ή αλουμίνιο.

### 5.5.2 Χρόνοι διατήρησης

Ενδεικτικές τιμές για το χρόνο διατήρησης διαφορετικών τροφίμων στο τμήμα κατάψυξης:

Παγωτό	2 έως 6 μήνες
Αλλαντικά, ζαμπόν	2 έως 6 μήνες
Ψωμί, είδη αρτοποιίας	2 έως 6 μήνες
Κυνήγι, χοιρινό	6 έως 10 μήνες
Ψάρι, λιπαρό	2 έως 6 μήνες
Ψάρι, χωρίς λίπος	6 έως 12 μήνες
Τυρί	2 έως 6 μήνες
Πουλερικά, μοσχάρι	6 έως 12 μήνες
Λαχανικά, φρούτα	6 έως 12 μήνες

Οι αναφερόμενοι χρόνοι διατήρησης είναι ενδεικτικοί.

### 5.5.3 Απόψυξη τροφίμων

- Στη συντήρηση
- στο φούρνο μικροκυμάτων
- στο φούρνο/ σε θερμό αέρα
- σε θερμοκρασία δωματίου
- ▶ Βγάζετε μόνο την ποσότητα τροφίμων που σας χρειάζεται. Τα αποψυγμένα τρόφιμα πρέπει να καταναλώνονται άμεσα.
- ▶ Καταψύξτε ξανά τα αποψυγμένα τρόφιμα μόνο σε εξαιρετικές περιπτώσεις.

## 5.5.4 Θήκη για παγάκια\*

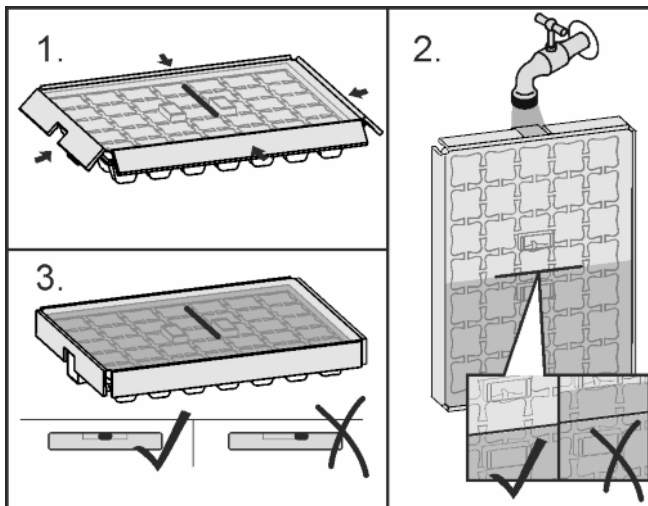


Fig. 11

Αν το νερό έχει παγώσει:

- ▶ Κρατήστε τη θήκη για παγάκια για λίγο κάτω από χλιαρό νερό.
- ▶ Αφαιρέστε το καπάκι.
- ▶ Περιστρέψτε τα άκρα της θήκης για παγάκια ελαφρά σε αντίθετες κατευθύνσεις και ξεκολλήστε τα παγάκια.

### Αποσυναρμολόγηση θήκης για παγάκια

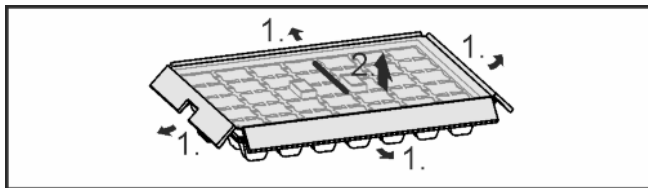


Fig. 12

- ▶ Μπορείτε να αποσυναρμολογήσετε τη θήκη για παγάκια για καθαρισμό.

## 6 Συντήρηση

### 6.1 Απόψυξη

#### 6.1.1 Απόψυξη τμήματος συντήρησης

Το τμήμα συντήρησης αποψύχεται αυτόματα. Το νερό της απόψυξης εξατμίζεται. Οι σταγόνες νερού ή ακόμη και λεπτές στρώσεις από πάχνη ή πάγο στην πλάτη της συσκευής είναι λειτουργικά απαραίτητες και απόλυτα φυσιολογικές.

- ▶ Καθαρίζετε τακτικά την οπή αποστράγγισης, για να είναι εφικτή η εκροή του νερού απόψυξης. (βλέπε 6.2 Καθαρισμός συσκευής)

#### 6.1.2 Απόψυξη τμήματος κατάψυξης\*

Στο τμήμα κατάψυξης σχηματίζεται μετά από μακρό χρόνο λειτουργίας ένα στρώμα πάχνης ή πάγου. Αυτό είναι απόλυτα φυσιολογικό. Το στρώμα πάχνης ή πάγου σχηματίζεται γρηγορότερα, αν ανοίγετε συχνά την πόρτα ή τοποθετείτε τα τρόφιμα ζεστά. Ένα σχετικά παχύ στρώμα πάγου αυξάνει ωστόσο την κατανάλωση ενέργειας. Για το λόγο αυτό κάνετε τακτικά απόψυξη στη συσκευή.



### ΠΡΟΕΙΔΟΠΟΙΗΣΗ

Ακατάλληλη απόψυξη της συσκευής!

Τραυματισμοί και ζημιές.

- ▶ Μην χρησιμοποιείτε μηχανικά βοηθήματα ή άλλα μέσα που δεν συνιστώνται από τον κατασκευαστή, για να επισπεύσετε τη διαδικασία απόψυξης.
- ▶ Μην χρησιμοποιείτε ηλεκτρικές συσκευές θέρμανσης ή ατμοκαθαριστές, γυμνές φλόγες ή σπρέι απόψυξης.
- ▶ Μην απομακρύνετε τον πάγο με αιχμηρά αντικείμενα.
- ▶ Μην προκαλείτε ζημιές στις σωληνώσεις του κυκλώματος ψύξης.

- ▶ Απενεργοποιήστε τη συσκευή.
- ▷ Η ένδειξη θερμοκρασίας σβήνει.
- ▷ Αν δεν σβήσει η ένδειξη θερμοκρασίας, σημαίνει ότι είναι ενεργή η λειτουργία Ασφάλεια για παιδιά. (βλέπε 5.1 Ασφάλεια για παιδιά).
- ▶ Τραβήξτε το φιν από την πρίζα.
- ▶ Τυλίξτε τα κατεψυγμένα τρόφιμα σε χαρτί εφημερίδας ή κουβέρτες και φυλάξτε τα σε δροσερό μέρος.
- ▶ Κατά την απόψυξη αφήστε ανοιχτή την πόρτα της κατάψυξης και της συντήρησης.
- ▶ Αφαιρέστε τα κομμάτια πάγου που έχουν αποκολληθεί.
- ▶ Προσέξτε ώστε να μην τρέξει νερό απόψυξης μέσα στο έπιπλο εντοιχισμού.
- ▶ Αν χρειάζεται μαζέψτε το νερό της απόψυξης επανειλημμένα με σφουγγάρι ή πανί.
- ▶ Καθαρίστε το τμήμα κατάψυξης. (βλέπε 6.2 Καθαρισμός συσκευής)

### 6.2 Καθαρισμός συσκευής

Καθαρίζετε τακτικά τη συσκευή.



### ΠΡΟΕΙΔΟΠΟΙΗΣΗ

Κίνδυνος τραυματισμού και πρόκλησης ζημιάς λόγω ζεστού ατμού!

Ο ζεστός ατμός μπορεί να προκαλέσει εγκαύματα και ζημιές στις επιφάνειες.

- ▶ Μην χρησιμοποιείτε συσκευές καθαρισμού με ατμό!

### ΠΡΟΣΟΧΗ

Ο λάθος καθαρισμός προκαλεί ζημιές στη συσκευή!

- ▶ Μην χρησιμοποιείτε συμπυκνωμένα καθαριστικά μέσα.
- ▶ Μην χρησιμοποιείτε σφουγγάρια με τραχιά επιφάνεια ή συρμάτινο σφουγγάρι.
- ▶ Μην χρησιμοποιείτε καθαριστικά μέσα που είναι αιχμηρά, διαβρωτικά, περιέχουν άμμο, χλώριο ή οξέα.
- ▶ Μην χρησιμοποιείτε χημικούς διαλύτες.
- ▶ Μην προκαλείτε ζημιές και μην αφαιρείτε την πινακίδα στοιχείων που βρίσκεται στο εσωτερικό της συσκευής. Είναι σημαντική για την υπηρεσία εξυπηρέτησης πελατών.
- ▶ Μην κόβετε, λυγίζετε ή προκαλείτε ζημιές σε καλώδια ή άλλα εξαρτήματα.
- ▶ Μην αφήσετε να τρέξει νερό καθαρισμού στο αυλάκι αποστράγγισης, τις γρίλιες αερισμού και στα ηλεκτρικά μέρη.
- ▶ Χρησιμοποιήστε μαλακά πανιά καθαρισμού και καθαριστικό γενικής χρήσης με ουδέτερη τιμή pH.
- ▶ Στο εσωτερικό της συσκευής χρησιμοποιείτε μόνο απορρυπαντικά και μεθόδους καθαρισμού ασφαλή για χρήση με τρόφιμα.

- ▶ Αδειάστε τη συσκευή.
- ▶ Τραβήξτε το φιν από την πρίζα.



- ▶ Καθαρίστε τις εξωτερικές και τις εσωτερικές επιφάνειες από πλαστικό με το χέρι χρησιμοποιώντας χλιαρό νερό με λίγο απορρυπαντικό.

## 7 Βλάβες

Η συσκευή είναι σχεδιασμένη ειδικά για να έχει ασφάλεια λειτουργίας και μεγάλη διάρκεια ζωής. Αν παρόλα αυτά, παρουσιαστεί κάποια βλάβη κατά τη λειτουργία, παρακαλούμε ελέγξτε εάν αυτό οφείλεται σε σφάλμα χειρισμού. Στην περίπτωση αυτή, τα έξοδα αποκατάστασης θα βαρύνουν εσάς, ακόμη και κατά την περίοδο ισχύος της εγγύησης. Τις ακόλουθες βλάβες μπορείτε να τις αντιμετωπίσετε μόνοι σας:

### Η συσκευή δεν λειτουργεί.

→ Η συσκευή δεν έχει ενεργοποιηθεί.

▶ Ενεργοποίηση συσκευής.

→ Το φιντ δεν τοποθετείται σωστά στην πρίζα.

▶ Έλεγχος φιντ.

→ εάν η ασφάλεια της πρίζας δεν είναι εντάξει.

▶ Έλεγχος ασφάλειας.

### Ο συμπιεστής λειτουργεί για πολλή ώρα.

→ Ο συμπιεστής αλλάζει σε λειτουργία χαμηλότερου αριθμού στροφών σε περίπτωση μικρότερης ανάγκης ψύξης. Αν και ο χρόνος λειτουργίας αυξάνεται, γίνεται εξοικονόμηση ενέργειας.

▶ Σε μοντέλα με εξοικονόμηση ενέργειας, αυτό είναι φυσιολογικό.

→ Το SuperCool ενεργοποιήθηκε.

▶ Για να αποψυχθούν γρήγορα τα τρόφιμα, ο συμπιεστής λειτουργεί περισσότερη ώρα. Αυτό είναι φυσιολογικό.

### Ένα LED στην πίσω κάτω πλευρά της συσκευής (κοντά στο συμπιεστή) αναβοσβήνει πολλές φορές κάθε 5 δευτερόλεπτα\*.

→ Υπάρχει βλάβη.

▶ Απευθυνθείτε στο τμήμα εξυπηρέτησης πελατών (βλέπε 6 Συντήρηση).

### Οι θόρυβοι είναι πολύ δυνατοί.

→ Οι συμπιεστές που ρυθμίζονται βάσει αριθμού στροφών\* ενδέχεται να προκαλέσουν διαφορετικούς θορύβους λειτουργίας λόγω των διαφορετικών αριθμών στροφών.

▶ Ο θόρυβος είναι φυσιολογικός.

### Φυσαλίδες και κελάρυσμα

→ Αυτός ο θόρυβος προέρχεται από τη ροή του ψυκτικού μέσου στο ψυκτικό κύκλωμα.

▶ Ο θόρυβος είναι φυσιολογικός.

### Ένας χαμηλός ήχος κλικ

→ Ο θόρυβος προκαλείται πάντα, από την αυτόματη ενεργοποίηση και απενεργοποίηση του ψυκτικού συστήματος (μοτέρ).

▶ Ο θόρυβος είναι φυσιολογικός.

### Ένας ήχος μοτέρ. Είναι για λίγο κάπως πιο δυνατός, όταν ενεργοποιηθεί το ψυκτικό σύστημα (το μοτέρ).

→ Όταν είναι ενεργή η λειτουργία SuperCool, όταν τοποθετούνται φρέσκα τρόφιμα ή όταν η πόρτα μένει ανοιχτή για αρκετό χρονικό διάστημα η απόδοση ψύξης αυξάνεται αυτόματα.

▶ Ο θόρυβος είναι φυσιολογικός.

→ Η θερμοκρασία περιβάλλοντος είναι πολύ υψηλή.

▶ Επίλυση προβλημάτων: (βλέπε 1.2 Πεδίο χρήσης της συσκευής)

### Ένας χαμηλός βόμβος

→ Ο θόρυβος προκαλείται λόγω θορύβων ροής αέρα του ανεμιστήρα.

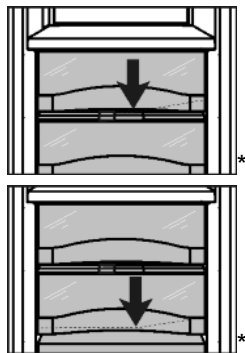
▶ Ο θόρυβος είναι φυσιολογικός.

### Θόρυβοι κραδασμών

→ Η συσκευή δεν στέκεται καλά στο δάπεδο. Αντικείμενα και γειτονικά έπιπλα δονούνται από τη λειτουργία της μονάδας ψύξης.

▶ Ελέγξτε την τοποθέτηση και ευθυγραμμίστε ενδεχομένως ξανά τη συσκευή.

▶ Ξεχωρίστε τα μπουκάλια και τα σκεύη μεταξύ τους.



▶ Καθαρίστε την **οπή αποστράγγισης**: Απομακρύνετε τα ιζήματα με ένα λεπτό βοηθητικό μέσο, π.χ. με μια μπατονέτα.

▶ Τα περισσότερα **μέρη εξοπλισμού** αποσυναρμολογούνται για καθαρισμό: βλέπε αντίστοιχο κεφάλαιο.

▶ Καθαρίστε τα **συρτάρια** με το χέρι χρησιμοποιώντας χλιαρό νερό και λίγο απορρυπαντικό.

▶ Καθαρίστε το **καπάκι της φρουτολεκάνης Fruit & Vegetable-Safe** με το χέρι με χλιαρό νερό και λίγο απορρυπαντικό πιάτων.

▶ Τα **μέρη του εξοπλισμού** είναι κατάλληλα για πλύση σε πλυντήριο πιάτων.

▶ Καθαρίζετε τις **τηλεσκοπικές ράγες** μόνο με ένα ελαφρά υγρό πανί. Το γράσο στις τροχιές χρησιμεύει για λίπανση και δεν επιτρέπεται να απομακρυνθεί.

### Μετά τον καθαρισμό:

▶ Σκουπίστε τη συσκευή και τον υπόλοιπο εξοπλισμό για να στεγνώσει.

▶ Συνδέστε ξανά τη συσκευή και ενεργοποιήστε τη.

Όταν η θερμοκρασία φτάσει σε ικανοποιητική ψύξη:

▶ Τοποθετήστε ξανά τα τρόφιμα.

## 6.3 Τμήμα εξυπηρέτησης πελατών

Ελέγξτε πρώτα, εάν μπορείτε να αποκαταστήσετε μόνοι σας τη βλάβη. (βλέπε 7 Βλάβες). Εάν δεν είναι δυνατόν να συμβεί αυτό, απευθυνθείτε στην υπηρεσία εξυπηρέτησης πελατών. Τη διεύθυνση θα την βρείτε στον κατάλογο που σας παρείχε το τμήμα εξυπηρέτησης πελατών.



### ΠΡΟΕΙΔΟΠΟΙΗΣΗ

Κίνδυνος τραυματισμού λόγω μη επαγγελματικής επισκευής!

▶ Κάθε επισκευή ή επέμβαση στη συσκευή και στο καλώδιο παροχής ρεύματος, η οποία δεν αναφέρεται ρητά (βλέπε 6 Συντήρηση), πρέπει να εκτελείται μόνο από το τμήμα εξυπηρέτησης πελατών.

▶ Διαβάστε την περιγραφή συσκευής Fig. 13 (1), τον Αρ. σέρβις Fig. 13 (2) και τον Αρ. σειράς Fig. 13 (3) από την πινακίδα στοιχείων. Η πινακίδα στοιχείων βρίσκεται στην αριστερή εσωτερική πλευρά της συσκευής.

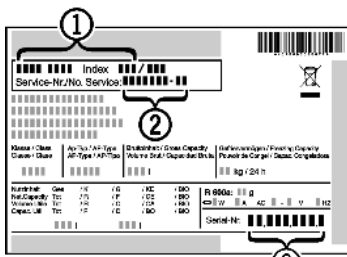


Fig. 13

▶ Ενημερώστε το τμήμα εξυπηρέτησης πελατών και αναφέρετε τη βλάβη, την περιγραφή της συσκευής Fig. 13 (1), τον Αρ. σέρβις Fig. 13 (2) και τον Αρ. σειράς Fig. 13 (3).

▶ Αυτό επιτρέπει να παρασχεθεί η τεχνική υποστήριξη γρήγορα και με ακρίβεια.

▶ Αφήστε τη συσκευή κλειστή, μέχρι να φτάσει η υπηρεσία εξυπηρέτησης πελατών.

▶ Τα τρόφιμα διατηρούνται περισσότερο διάστημα.

▶ Βγάλτε το φιντ από την πρίζα (μην τραβάτε από το καλώδιο σύνδεσης) ή απενεργοποιήστε την ασφάλεια.

# Για να θέσετε τη συσκευή εκτός λειτουργίας

## Στην ένδειξη θερμοκρασίας εμφανίζεται: F0 έως F9

→ Η συσκευή παρουσιάζει βλάβη.

- ▶ Απευθυνθείτε στο τμήμα εξυπηρέτησης πελατών (βλέπε 6 Συντήρηση).

## Στην ένδειξη θερμοκρασίας ανάβει DEMO.

→ Έχει ενεργοποιηθεί η λειτουργία παρουσίασης.

- ▶ Απευθυνθείτε στο τμήμα εξυπηρέτησης πελατών (βλέπε 6 Συντήρηση).

## Η συσκευή είναι ζεστή στις εξωτερικές επιφάνειες\*.

→ Η θερμότητα του κυκλώματος ψυκτικού μέσου χρησιμοποιείται για την αποτροπή δημιουργίας συμπύκνωσης νερού.

- ▶ Αυτό είναι φυσιολογικό.

## Η θερμοκρασία δεν είναι αρκετά χαμηλή.

→ Η πόρτα της συσκευής δεν έχει κλείσει σωστά.

- ▶ Κλείστε την πόρτα της συσκευής.
- Ο αερισμός και ο εξαερισμός δεν επαρκούν.
- ▶ Ελευθερώστε το πλέγμα αερισμού και καθαρίστε το.
- Η θερμοκρασία περιβάλλοντος είναι πολύ υψηλή.
- ▶ Επίλυση προβλημάτων: (βλέπε 1.2 Πεδίο χρήσης της συσκευής).
- Ανοίγετε τη συσκευή πολύ συχνά ή την αφήσατε για πολλή ώρα ανοιχτή.
- ▶ Περιμένετε λίγη ώρα, μήπως η απαιτούμενη θερμοκρασία ρυθμιστεί αυτόματα. Εάν όχι, απευθυνθείτε στο τμήμα εξυπηρέτησης πελατών (βλέπε 6 Συντήρηση).
- Η θερμοκρασία έχει ρυθμιστεί λάθος.

- ▶ Ρυθμίστε χαμηλότερα τη θερμοκρασία και ελέγξτε τη μετά από 24 ώρες.
- Η συσκευή βρίσκεται πολύ κοντά σε μια πηγή θερμότητας (κουζίνα, καλοριφέρ κτλ.).
- ▶ Αλλάξτε τη θέση της συσκευής ή της πηγής θερμότητας.
- Η συσκευή δεν τοποθετήθηκε σωστά στην εσοχή.
- ▶ Ελέγξτε, εάν τοποθετήθηκε σωστά η συσκευή και εάν κλείνει σωστά η πόρτα.

## Ο εσωτερικός φωτισμός δεν ανάβει.

→ Η συσκευή δεν έχει ενεργοποιηθεί.

- ▶ Ενεργοποιήστε τη συσκευή.
- Η πόρτα παρέμεινε ανοιχτή για περισσότερο από 15 λεπτά.
- ▶ Με ανοιχτή την πόρτα, ο εσωτερικός φωτισμός σβήνει αυτόματα μετά από περ. 15 λεπτά.
- Το LED φωτισμού έχει καεί ή έχει υποστεί ζημιά το κάλυμμα:



### ΠΡΟΕΙΔΟΠΟΙΗΣΗ

Κίνδυνος τραυματισμού λόγω ηλεκτροπληξίας!

Κάτω από το κάλυμμα υπάρχουν εξαρτήματα, στα οποία διέρχεται ρεύμα.

- ▶ Το LED του εσωτερικού φωτισμού πρέπει να αντικαθίσταται και να επισκευάζεται μόνο από την υπηρεσία εξυπηρέτησης πελατών ή από ειδικά εκπαιδευμένο προσωπικό.



### ΠΡΟΕΙΔΟΠΟΙΗΣΗ

Κίνδυνος τραυματισμού από τη λυχνία LED!

Η ένταση του φωτισμού LED αντιστοιχεί στην κατηγορία κινδύνου RG 2.

Εάν έχει υποστεί ζημιά το κάλυμμα:

- ▶ Μην κοιτάτε με οπτικούς φακούς από πολύ κοντά κατευθείαν στο φωτισμό. Ενδέχεται να προκληθεί τραυματισμός στα μάτια.

**Σε θερμοκρασία περιβάλλοντος χαμηλότερη από 18 °C, η συσκευή είναι κατά σημεία ελαφρώς ζεστή στην**

**πλευρική δεξιά εσωτερική επιφάνεια του τμήματος ψύξης.\***

→ Αυτό είναι χαρακτηριστικό της λειτουργίας.

- ▶ Αυτό είναι φυσιολογικό.

## 8 Για να θέσετε τη συσκευή εκτός λειτουργίας

### 8.1 Απενεργοποίηση της συσκευής

- ▶ Πατήστε το πλήκτρο On/Off Fig. 2 (1) για περίπου 2 δευτερόλεπτα.

▷ Ακούγεται ένα παρατεταμένο ηχητικό σήμα. Η ένδειξη θερμοκρασίας σβήνει. Η συσκευή είναι απενεργοποιημένη.

- ▶ Αν δεν μπορεί να απενεργοποιηθεί η συσκευή, είναι ενεργή η λειτουργία ασφάλειας παιδιών (βλέπε 5.1 Ασφάλεια για παιδιά).



### 8.2 Για να θέσετε τη συσκευή εκτός λειτουργίας

- ▶ Αδειάστε τη συσκευή.
- ▶ Απενεργοποιήστε τη συσκευή (βλέπε 8 Για να θέσετε τη συσκευή εκτός λειτουργίας).
- ▶ Τραβήξτε το φιλ από την πρίζα.
- ▶ Καθαρίστε τη συσκευή (βλέπε 6.2 Καθαρισμός συσκευής).
- ▶ Αφήστε την πόρτα ανοιχτή, για να μην προκληθούν δυσάρεστες οσμές.



## 9 Απόρριψη συσκευής

Η συσκευή αυτή περιέχει ακόμη υλικά που μπορούν να χρησιμοποιηθούν και δεν πρέπει να διατίθεται με άλλα μη διαχωρισμένα απορρίμματα. Η απόρριψη των παλαιών συσκευών πρέπει να γίνεται με επαγγελματικό και σωστό τρόπο σύμφωνα με τους ισχύοντες τοπικούς κανονισμούς και νόμους.



Μην προκαλείτε ζημιές στον ψυκτικό κύκλο κατά τη μεταφορά της παλιάς συσκευής για απόρριψη, για να μην διαρρεύσει ανεξέλεγκτα το περιεχόμενο ψυκτικό και το λάδι (πληροφορίες στην πινακίδα τύπου).

### Για τη Γερμανία:

Στις τοπικές επιχειρήσεις ανακύκλωσης / ανακυκλώσιμων υλικών μπορείτε να απορρίψετε δωρεάν τη συσκευή στους κάδους συλλογής της κατηγορίας 1. Σε περίπτωση αγοράς μιας νέας συσκευής ψύξης / κατάψυξης και επιφάνεια πωλήσεων > 400 m<sup>2</sup> ο έμπορος παραλαμβάνει επίσης δωρεάν την παλιά συσκευή.

### Αχρήστευση συσκευής:

- ▶ Τραβήξτε το φιλ από την πρίζα.
- ▶ Κόψτε το καλώδιο σύνδεσης.





**Liebherr-Hausgeräte Ochsenhausen GmbH**

Memminger Straße 77-79

88416 Ochsenhausen

Deutschland

[home.liebherr.com](http://home.liebherr.com)