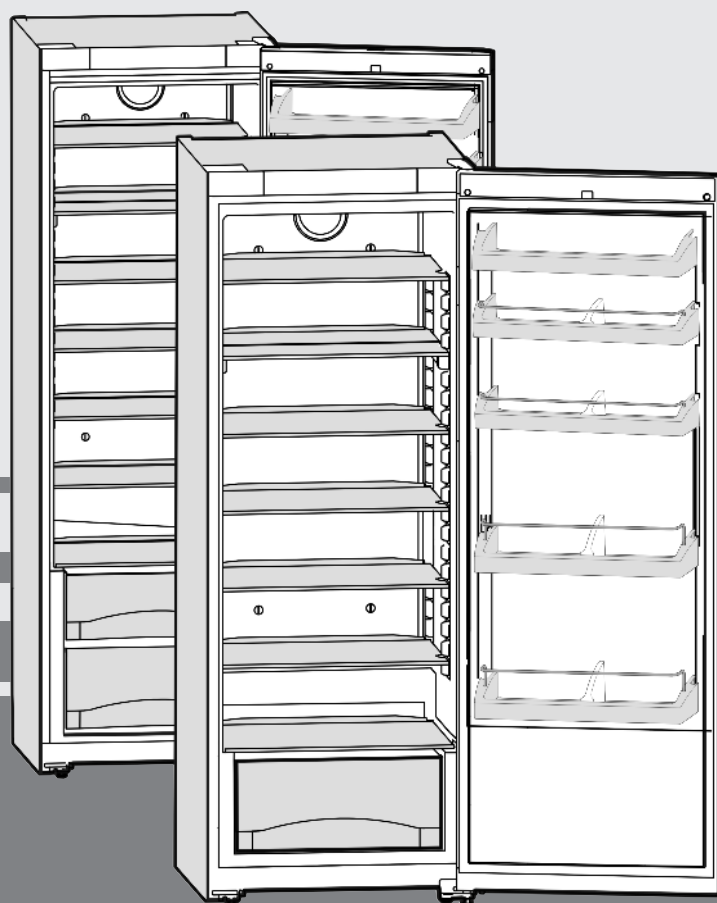


Navodila za uporabo

hladilnik

SL



20210322 **7085638 - 01**

K /KP/ KPesf/ SKes/ SKesf

LIEBHERR

Vsebina

1	Kratek opis aparata.....	2
1.1	Pregled aparata in opreme.....	2
1.2	Področja uporabe aparata.....	2
1.3	Skladnost.....	3
1.4	Zbirka podatkov EPREL.....	3
1.5	Dimenzije postavitve.....	3
1.6	Varčevanje z energijo.....	3
2	Splošna varnostna navodila.....	4
3	Elementi za upravljanje in prikaz.....	5
3.1	Elementi za upravljanje in nadzor.....	5
3.2	Prikazovalnik temperature.....	5
4	Zagon.....	5
4.1	Transportiranje aparata.....	5
4.2	Postavitev aparata.....	5
4.3	Zamenjava vratnega pripira.....	6
4.4	Vgradnja v kuhinjski niz.....	7
4.5	Odstranjevanje embalaže v odpadke.....	8
4.6	Priključitev aparata.....	8
4.7	Vklop aparata.....	8
5	Uporaba.....	8
5.1	Hlajenje živil.....	8
5.2	Nastavitev temperature*.....	8
5.3	SuperCool.....	8
5.4	Ventilator.....	9
5.5	Odlagalne police.....	9
5.6	Uporaba deljivih odlagalnih polic*.....	9
5.7	Polica na vratih.....	9
5.8	Odstranjevanje držala za steklenice.....	9
5.9	Posode za zelenjavo.....	10
6	Vzdrževanje.....	10
6.1	Odtajevanje.....	10
6.2	Čiščenje aparata.....	10
6.3	Servisna služba.....	10
7	Napake.....	11
8	Izklop aparata.....	12
8.1	Izklop aparata.....	12
8.2	Ustavitev obratovanja aparata.....	12
9	Odstranjevanje aparata v odpadke.....	12

Proizvajalec ves čas deluje v smeri nadaljnega razvoja vseh tipov in modelov. Prosimo za razumevanje, ker si pridržujemo pravico do sprememb oblike, opreme in tehnike.

Prosimo, pazno preberite navodila v tem navodilu, da boste spoznali vse prednosti vašega novega aparata.

Navodila so veljavna za več modelov, odstopanja so mogoča. Poglavlja, ki veljajo samo za določene modele, so označena z zvezdico (*).

Navodila za ravnanje so označena z ►, rezultati ravnanja pa z ▷.

1 Kratak opis aparata

1.1 Pregled aparata in opreme

Nasvet

- Živila sortirajte, kot je prikazano na sliki. Tako naprava deluje varčno.
- Odlagalni prostori, predali ali košare so za stanje dostave razvrščeni za najbolj učinkovito porabo energije.

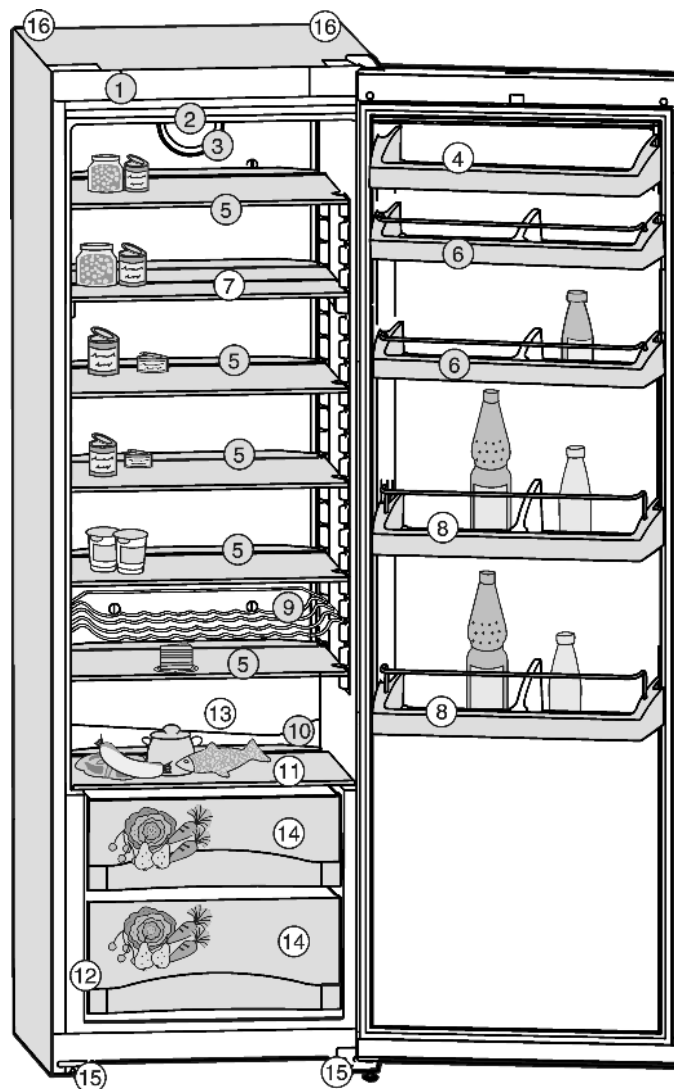


Fig. 1

- | | |
|--|---|
| (1) Krmilna plošča | (9) Prostor za steklenice* |
| (2) Stropna razsvetljava | (10) Odočna odprtina |
| (3) Ventilator | (11) Steklена plošča |
| (4) Predal za maslo in sir | (12) Nazivna ploščica |
| (5) Steklene police, prestavljive | (13) Najhladnejša cona |
| (6) Polica za pločevinke na vratih, prestavljiva | (14) Predal za zelenjavo |
| (7) Steklена polica, | (15) Nastavljiva noga, nastavljiva višina |
| (8) Polica za steklenice na vratih, prestavljiva | (16) Transportni ročaj |

1.2 Področja uporabe aparata

Uporaba v skladu s pravili

Naprava je primerna le za hlajenje živil v gospodinskem okolju. Sem spada npr. uporaba

- v osebnih kuhinjah, penzionih z zajtrkom,
- s strani gostov v podeželskih hišicah, hotelih, motelih in drugih prenočitvenih objektih,
- pri cateringu in podobnih storitvah v veletrgovinah.

Aparat ni primeren za zmrzovanje živil.

Aparata ni mogoče uporabljati kot vgradno napravo.

Katera koli druga uporaba ni dovoljena.

Predvidljiva napačna raba

Naslednji načini uporabe so izrecno prepovedani:

- Shranjevanje in hlajenje zdravil, krvne plazme, laboratorijskih preparatov in podobnih snovi in izdelkov v skladu z direktivo o medicinskih pripomočkih, 2007/47/ES
- Uporaba v eksplozijsko ogroženih območjih

Neprimerna uporaba aparata lahko povzroči poškodbe in kvarjenje shranjenih dobrin.

Klimatski razredi

Aparat je narejen v skladu s klimatskim razredom za delovanje pri omejenih temperaturah okolice. Klimatski razred, v katerega spada vaš aparat, je natisnjen na nazivni ploščici.

Nasvet

► Da zagotovite brezhibno delovanje, upoštevajte navedene temperature okolja.

Klimatski razred	za temperaturo okolice od
SN	10 °C do 32 °C
N	16 °C do 32 °C
ST	16 °C do 38 °C
T	16 °C do 43 °C

1.3 Skladnost

Tesnost ohlajevalnega krogotoka je preizkušena. Aparat je v skladu z zadevnimi varnostnimi predpisi ter direktivami 2014/35/EU, 2014/30/EU, 2009/125/ES, 2011/65/EU in 2010/30/EU.

1.4 Zbirka podatkov EPREL

Od 1. marca 2021 bodo podatki o oznaki porabe energije in okoljevarstvenih zahtevah na voljo v evropski zbirki podatkov o izdelkih (EPREL). Do zbirke podatkov o izdelkih dostopate prek naslova <https://eprel.ec.europa.eu/>. Pozvani boste, da vnesete oznako modela. Oznaka modela je navedena na tipski ploščici.

1.5 Dimenzije postavitve

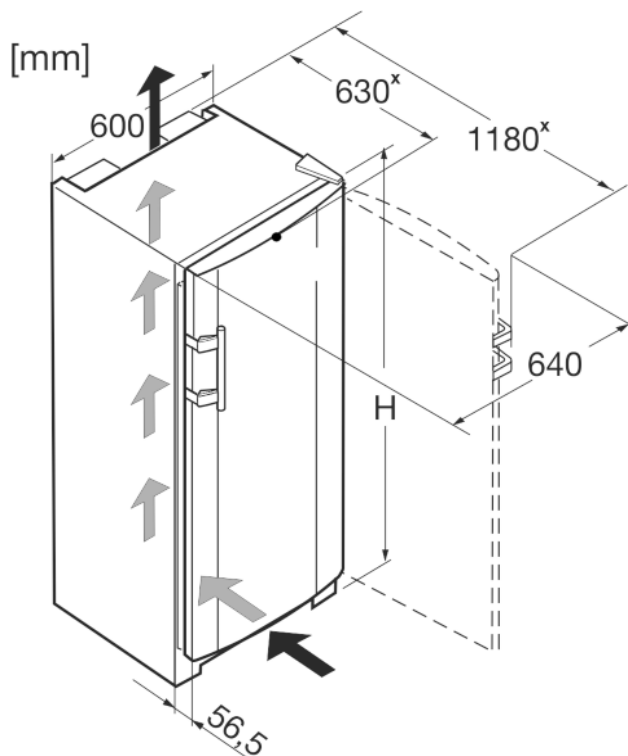


Fig. 2

Oznaka	H (mm)
K 36.., KP 36.., KPesf 36..	1655
K 42.., KP(esf) 42.., SK(esf) 42..	1852

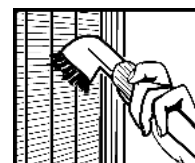
* Pri napravah s priloženimi stenski distančniki se mere povečajo za 35 mm (glejte 4.2 Postavitvev aparata) .

1.6 Varčevanje z energijo

- Vedno pazite na dobro prezračevanje in odzračevanje. Zračnih odprtih oz. mrež ne pokrivajte.
- Zračne reže ventilatorja morajo biti vedno proste.
- Aparata ne postavljajte na mesta, ki so neposredno izpostavljena sončnim žarkom, poleg štedilnika, poleg ogrevalnih in podobnih naprav.
- Poraba energije je odvisna od pogojev namestitve npr. od temperature okolice (glejte 1.2 Področja uporabe aparata) . Če je temperatura okolice višja, se lahko poraba energije poveča.
- Aparat čim prej spet zaprite.
- Kolikor nižjo temperaturo nastavite, toliko večja bo poraba energije.
- Živila shranjujte sortirano: home.liebherr.com/food.
- Vsa živila hranite dobro zapakirana in pokrita. Tvorjenje sreža se prepreči.
- Živila vzemite ven samo za toliko časa, kolikor jih potrebujete, zato da se ne segrejejo preveč.
- Vstavljanje toplih jedi: počakajte, da se najprej ohladijo na sobno temperaturo.

Nakopičen prah povečuje porabo energije:

- S hladilnega stroja z izmenjevalnikom toplote - kovinska rešetka na zadnji strani aparata - morate prah očistiti enkrat letno.



Splošna varnostna navodila

2 Splošna varnostna navodila

Nevarnosti za uporabnika:

- Ta aparat lahko uporabljajo otroci in osebe z zmanjšanimi telesnimi, zaznavnimi ali duševnimi sposobnostmi ali pomanjkanjem izkušenj in znanja, če so pri tem pod nadzorom ali pa so bili seznanjeni z varno uporabo polnilnika in se zavedajo morebitnih nevarnosti. Otroci se z aparatom ne smejo igrati. Čiščenja in vzdrževanja s strani uporabnika otroci ne smejo izvajati brez nadzorstva. Otroci, stari 3–8 let, lahko polnijo in praznijo aparat. Otroci, mlajši od 3 let, se ne smejo približevati aparatu, če niso pod neprestanim nadzorom.
- Ko želite aparat izklopiti iz električnega omrežja, vedno primite za vtič. Ne vlecite za kabel.
- V primeru napake izvlecite vtič ali izključite varovalko.
- Ne poškodujte napeljave priključka na omrežje. Aparata ne uporabljajte s poškodovano napeljavo.
- Popravila in posege na aparatu in zamenjavo omrežnega priključka lahko opravlja samo servisna služba ali drugi za to šolani strokovnjaki.
- Aparat montirajte, priključite in odvrzite le v skladu z navodili.
- Shranite navodila za uporabo in jih po potrebi dajte naslednjemu uporabniku.

Nevarnost požara:

- Vsebovano hladilno sredstvo (podatki na nazivni ploščici) je okolju prijazno, a vnetljivo. Izhajajoče hladilno sredstvo se lahko vname.
 - Ne poškodujte cevi obtoka hlajenja.
 - V notranjosti aparata ne uporabljajte virov vžiga.
 - V notranjosti aparata ne uporabljajte električnih naprav (npr. parnih čistilcev, grelnih teles, aparatov za pripravo sladoleada itd.).
 - Če uhaja hladilno sredstvo: Odstranite odprt ogenj ali druge vire vžiga v bližini postavitve aparata. Prostor dobro prezračite. Obvestite servisno službo.
- V aparatu ne hranite eksplozivnih snovi ali razpršil z vnetljivimi potisnimi plini, kot so npr. butan, propan, pentan itd. Takšna razpršila boste razpoznali po natisnjeni navedbi vsebine ali po simbolu za vnetljive snovi. Morebitno uhajajoči plini se lahko zaradi električnih podsklopov vnamejo.

- Prižgane sveče, svetilke in druge predmete z odprtim ognjem držite proč od aparata, da ne pride do vžiga.
- Alkoholne pijače in druge posode, ki vsebujejo alkohol, hranite le trdno zaprte. Morebitno uhajajoč alkohol se lahko zaradi električnih podsklopov vname.

Nevarnost padca ali prevrnitve:

- Podstavkov, predalov, vrat itn. ne uporabljajte kot stopnico in se nanje ne naslanjajte. To velja posebno za otroke.

Nevarnost zaradi zastupitve z živili:

- Ne uživajte živil, ki ste jih predolgo hranili v aparatu.

Nevarnost omrzlin, občutka odrevenelosti in bolečin:

- Preprečujte daljši stik kože z mrzlo površino ali ohlajeno/zamrznjeno hrano ali poskrbite za ustrezne zaščitne ukrepe, npr. nosite rokavice.

Nevarnost osebnih in materialnih poškodb:

- Vroča para lahko povzroči telesne poškodbe. Za odtajevanje ne uporabljajte električnih grelnih ali parnih čistilnih aparatov, odprtega ognja ali razpršil za odtajevanje.
- Ledu ne odstranjujte z ostrimi predmeti.

Nevarnost stiska:

- Pri odpiranju in zapiranju vrat se ne dotikajte tečajev. Lahko vkleščite prste.

Simboli na napravi:



Simbol se lahko nahaja na kompresorju. Nanaša se na olje v kompresorju in opozarja na naslednjo nevarnost: Lahko je smrtno, če ga pogoltnete ali če vdre v dihalne poti. Ta napotek je pomemben samo za recikliranje. V normalnem načinu ne obstaja nobena nevarnost.





Simbol se nahaja na kompresorju in označuje nevarnost vnetljivih snovi. Nalepke ne odstranite.



Takšna ali podobna nalepka se lahko nahaja na zadnji strani aparata. Nanaša se na penjene panele v vratih in/ali ohišju. Ta napotek je pomemben samo za recikliranje. Nalepke ne odstranite.

Upoštevajte specifična navodila v drugih poglavjih:

	NEVAR-NOST	označuje neposredno nevarno situacijo, katere posledica je lahko smrt ali težke telesne poškodbe, če je ne preprečite.
--	------------	--

	OPOZORILO	označuje nevarno situacijo, katere posledica je lahko smrt ali težke telesne poškodbe, če je ne preprečite.
	POZOR	označuje nevarno situacijo, katere posledica so lahko lažje ali srednje telesne poškodbe, če je ne preprečite.
	OBVESTILO	označuje nevarno situacijo, katere posledica je lahko materialna škoda, če je ne preprečite.
	Nasvet	označuje koristna navodila in nasvete.

3 Elementi za upravljanje in prikaz

3.1 Elementi za upravljanje in nadzor

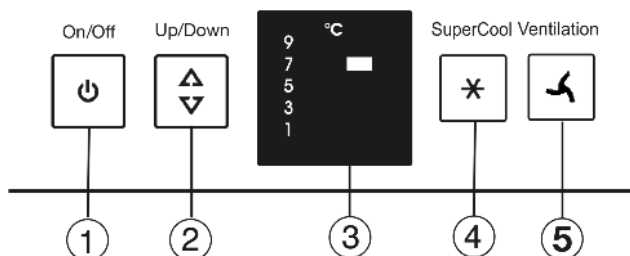


Fig. 3

- (1) Tipka On/Off (2) Nastavitvena tipka (3) Prikaz temperature (4) Tipka SuperCool (5) Tipka Ventilacija

3.2 Prikazovalnik temperature

Med normalnim delovanjem se prikazujejo:

- nastavljena temperatura hlajenja

Prikazovalnik temperature utripa:

- spremenili ste nastavev temperature

4 Zagon

4.1 Transportiranje aparata

- ▶ Transportirajte zapakiran aparat.
- ▶ Aparat transportirajte stoje.
- ▶ Aparata ne transportirajte sami.

4.2 Postavitev aparata



OPOZORILO

Nevarnost požara zaradi vlage!

Če deli, ki so pod napetostjo, ali omrežni priključki postanejo vlažni, lahko pride do kratkega stika.

- ▶ Aparat je narejen za uporabo v zaprtih prostorih. Aparata ne postavljajte na prosto ali na vlažna območja in na območja, kjer škropi voda.



OPOZORILO

Nevarnost požara zaradi kratkega stika!

Če se električni kabel/vtič naprave ali neke druge naprave in hrbtna stran naprave dotikata, se lahko električni kabel/vtič prek vibracij naprave poškodujeta tako, da pride do kratkega stika.

- ▶ Napravo namestite tako, da se je vtiči ali električni kabli ne dotikajo.
- ▶ V vtičnice za napravo ne priključujte niti te niti katere koli druge naprave.



OPOZORILO

Nevarnost požara zaradi hladilnega sredstva!

Vsebovano hladilno sredstvo je okolju prijazno, a vnetljivo. Izhajajoče hladilno sredstvo se lahko vname.

- ▶ Ne poškodujte cevi obtoka hlajenja.



OPOZORILO

Nevarnost požara in poškodb!

- ▶ Aparatov, ki oddajajo toploto, npr. mikrovalovnih pečic, opekačev itd., ne postavljajte na aparat!



OPOZORILO

Nevarnost požara in poškodb zaradi blokiranih prezračevalnih odprtin!

- ▶ Prezračevalne odprtine morajo biti vedno proste. Vedno pazite na dobro prezračevanje in odzračevanje!

Če vaš aparat ni Side-by-Side aparat (SBS):*

OBVESTILO

Nevarnost poškodb zaradi kondenzacijske vode!*

- ▶ Aparata ne postavite direktno poleg drugega hladilnika/zamrzovalnika.

Nasvet

Če naprava postavite eno zraven druge, naj bo razdalja med napravami 100mm. Če se te razdalje ne držite, bo med stranskimi stenami naprav nastal kondenzat.*

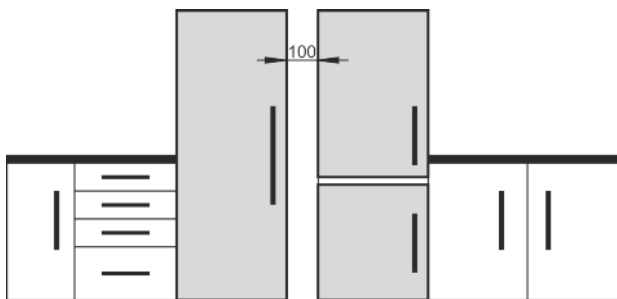


Fig. 4*

- Če je aparat poškodovan, se takoj - pred priključitvijo - obrnite na dobavitelja.
- Tla na kraju postavitve morajo biti vodoravna in ravna.
- Aparata ne postavljajte na mesta, ki so neposredno izpostavljena sončnim žarkom, poleg štedilnika, poleg ogrevalnih in podobnih naprav.
- Aparat s hrbtno stranjo postavite ob steno tako, da so priloženi stenski distančnik (glejte spodaj) tik ob steni.
- Aparat lahko premikate le, ko ni napolnjen.
- Podlaga aparata mora biti enake višine kot obdajajoča tla.

Zagon

- ❑ Aparata ne postavljajte brez pomoči.
- ❑ Več kot je hladilnega sredstva v aparatu, tem večji mora biti prostor, v katerem aparat stoji. V premajhnih prostorih lahko ob puščanju nastane gorljiva mešanica plina in zraka. Prostor, v katerega boste postavili aparat, mora imeti za vsakih 8 g hladilnega sredstva prostornino vsaj 1 m³. Podatki o vsebovanem hladilnem sredstvu se nahajajo na nazivni ploščici v notranjosti aparata.
- ▶ Z zadnje strani aparata snemite priključni kabel. Odstranite nosilec kabla, sicer prihaja do vibracijskega hrupa!

OBVESTILO

Vrata iz legiranega jekla so obdelana s kakovostno površinsko oblogo, zato jih ne smete čistiti s čistilom, ki je priloženo.* V nasprotnem primeru lahko poškodujete površinsko



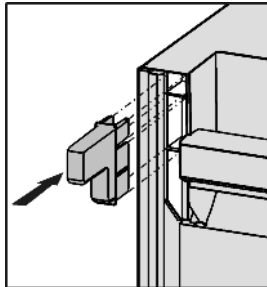
oblogo.

- ▶ Prevljučene **površine vrat** čistite samo z mehko vlažno krpo.
- ▶ Čistilo za legirano jeklo nanesite enakomerno v smeri brušenja le na **stranice iz legiranega jekla**. S tem bo kasnejše čiščenje lažje.
- ▶ **Lakirane stranice** obrišite samo z mehko, čisto krpo.

- ▶ Z okrasnih letvic potegnite zaščitne folije.
- ▶ Odstranite vse dele transportnih varoval.

Da bi dosegli deklarirano porabo energije, uporabljajte distančnike, ki so priloženi nekaterim napravam. S tem se globina naprave poveča za pribl. 35 mm. Če distančnikov ne uporabite, je naprava popolnoma funkcionalna, vendar ima nekoliko višjo porabo energije.

- ▶ Če ima aparat priložene stenske distančnike, te namestite na hrbtno stran aparata na levo in desno stran zgoraj.



- ▶ Embalažo odstranite v odpadke. (glejte 4.5 Odstranjevanje embalaže v odpadke)



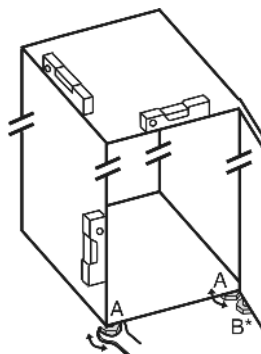
POZOR

Nevarnost poškodb in materialne škode zaradi prevračanja in padca vrat naprave ven!

Če nastavljiva noga na spodnjem ležajnem podstavku ne stoji trdno na tleh, lahko vrata padejo ven ali se naprava prevrne. To lahko povzroči materialno škodo in telesne poškodbe.

- ▶ Nastavljivo nogo na ležajnem podstavku odvijajte, dokler ne stoji trdno na tleh.
- ▶ Nato zavrtite še za dodatnih 90°.

- ▶ S priloženim viličastim ključem in s pomočjo vodne tehtnice poravnajte nastavljive noge aparata (A) in aparat postavite naravnost.
- ▶ Podpora vrat: Odvijte nastavljivo nogo na ležajnem podstavku (B), da slednja trdno stoji na tleh, nato jo odvijte še za 90°.



Ko je aparat Side-by-Side (S...) montiran skupaj z drugim aparatom (kot SBS-kombinacija):*

- ▶ Upoštevajte navodila za montažo kombinacije Side-by-Side. (vrečka z opremo SBS-zamrzovalnika oz. aparata z zamrzovalnikom)*

Nasvet

- ▶ Očistite aparat (glejte 6.2 Čiščenje aparata) .

Če bo aparat stal v zelo vlažnem okolju, lahko na zunanji strani aparata nastaja kondenzacijska voda.

- ▶ Vedno pazite na dobro prezračevanje in odzračevanje v prostoru!

4.3 Zamenjava vratnega pripira

Po potrebi lahko zamenjate smer odpiranja vrat:

OBVESTILO

Nevarnost poškodb Side-by-Side aparatov zaradi kondenzacijske vode! *

Ko je aparat Side-by-Side (S...) montiran skupaj z drugim aparatom (kot SBS-kombinacija), mora vratni pripir ostati v položaju, kot ob dobavi.

- ▶ Ne zamenjajte jih.

Prepričajte se, da imate naslednje orodje:

- ❑ Torx® 25
- ❑ Torx® 15
- ❑ Izvijač
- ❑ po potrebi akumulatorski izvijač,
- ❑ po potrebi dodatno osebo za montažna dela.

4.3.1 Snemanje vrat

Nasvet

- ▶ Odstranite živila s polic na vratih, preden jih snamete.

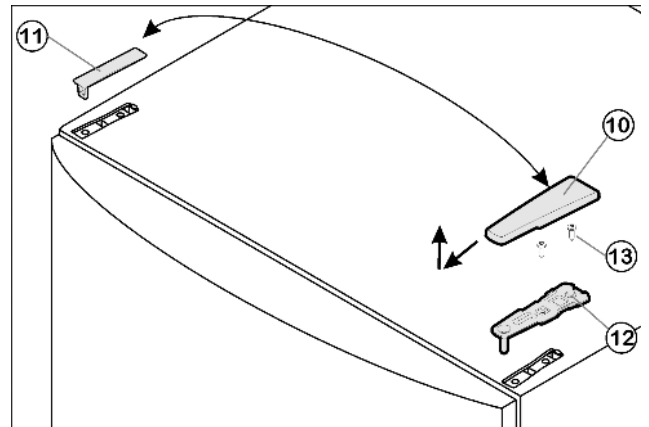


Fig. 5

- ▶ Zaprite vrata.
- ▶ Pokrov Fig. 5 (10) snemite s potegom naprej in navzgor.
- ▶ Dvignite pokrov Fig. 5 (11).



POZOR

Nevarnost poškodb, če se vrata prevrnejo!

- ▶ Vrata dobro držite.
- ▶ Vrata previdno postavite na tla.
- ▶ Odvijte zgornji ležajni podstavek Fig. 5 (12) (2 krat Torx® 25) Fig. 5 (13) in ga s potegom navzgor snemite.
- ▶ Dvignite vrata, jih snemite in postavite v stran.

4.3.2 Prestavljanje ležajev na nasprotno stran

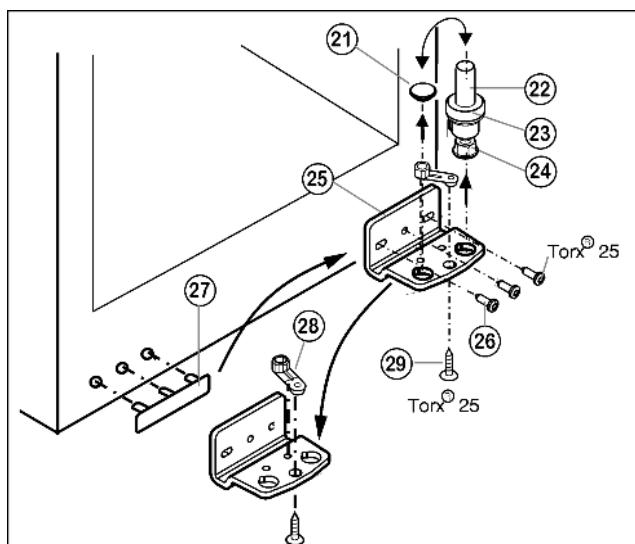


Fig. 6

- ▶ Ležajne sornike Fig. 6 (22) v celoti skupaj s podložko Fig. 6 (23) innogami Fig. 6 (24) izvlecite s potegom navzgor.
- ▶ Dvignite čepe Fig. 6 (21).
- ▶ Odvijte Fig. 6 (25) ležajni podstavek Fig. 6 (26).
- ▶ Odvijte Fig. 6 (29) ležaj Fig. 6 (28) in ga prestavite v nasprotno odprtino ležajnega podstavka, močno privijte.
- ▶ Pokrov na strani z ročajem Fig. 6 (27) previdno dvignite in prestavite na nasprotno stran.
- ▶ Ležajni podstavek Fig. 6 (25) vstavite na novo stran s tečaji in s pomočjo akumulatorskega izvijača ponovno privijte (s 4 Nm).
- ▶ Čepe Fig. 6 (21) vstavite v drugo odprtino.
- ▶ Ponovno vstavite ležajne sornike Fig. 6 (22) v celoti skupaj s podložko in nogami. Pri tem pazite na to, da je zaskočni zapah obrnjen nazaj.

4.3.3 Prestavljanje ročaja

- ▶ Prestavljanje vzmetne sponke Fig. 7 (31): Zaskočni zapah potisnite navzdol in vzmetno sponko povlecite čez.
- ▶ Vzmetno sponko na novi strani s šarnirji spet potisnite noter, dokler se ne zaskoči.

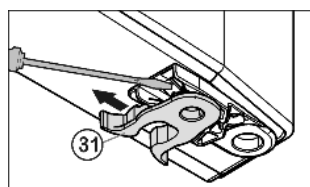


Fig. 7

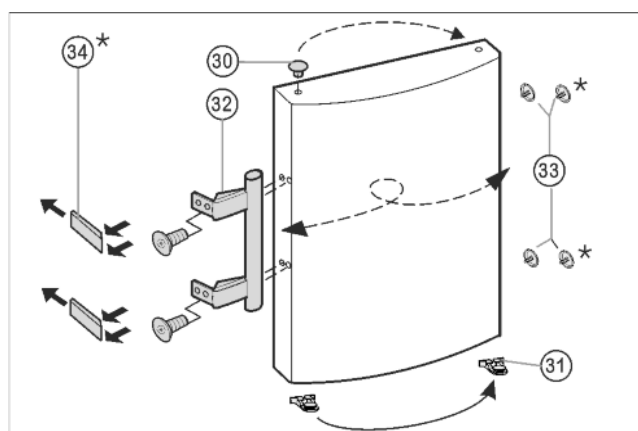


Fig. 8

- ▶ Čepe Fig. 8 (33) vzemite iz puše ležaja vrat in jih prestavite.
- ▶ Ročaj Fig. 8 (32), čepe Fig. 8 (33) in potisne plošče* Fig. 8 (34) odmontirajte in jih prestavite na drugo stran.
- ▶ Pri montiranju pritisknih plošč na drugo stran pazite, da jih dobro zapnete.*

4.3.4 Montiranje vrat

- ▶ Vrata od zgoraj nasadite na ležajni sornik spodaj Fig. 6 (22).
- ▶ Zaprite vrata.
- ▶ Zgornji ležajni podstavek Fig. 5 (12) vstavite na vrata na novi strani s tečaji.
- ▶ Zgornji ležajni podstavek Fig. 5 (12) **trdno privijte (s 4 Nm)** (2 krat Torx 25) Fig. 5 (13). Z iglo pripravite izvrtine za vijake ali uporabite akumulatorski izvijač.
- ▶ Pokrov Fig. 5 (10) in pokrov Fig. 5 (11) pripnite na drugo stran.

4.3.5 Izravnajte vrata.

- ▶ Vrata po potrebi čez obe vzdolžni odprtini v ležajnem podstavku spodaj Fig. 6 (25) poravnajte z ohišjem aparata. Odvijte srednje vijake.



OPOZORILO

Nevarnost poškodb zaradi izpadajočih vrat!

Če deli ležaja niso dovolj trdno priviti, vrata lahko padejo ven. To lahko povzroči hude telesne poškodbe. Poleg tega se vrata najverjetneje ne bodo zapirala, tako da naprava ne bo hladila pravilno.

- ▶ Ležajnike trdno privijte s 4 Nm.
- ▶ Preverite vse vijake, po potrebi pritegnite.

4.4 Vgradnja v kuhinjski niz

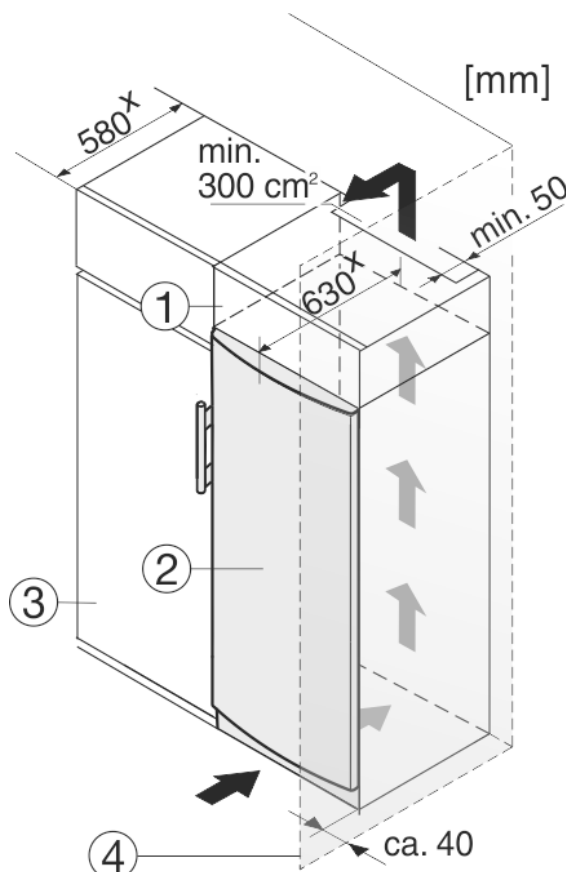


Fig. 9

- (1) Nadgradna omarica
- (2) Aparat
- (3) Kuhinjska omara
- (4) Stena

* Pri napravah s stenskimi distančniki se mere povečajo za 35 mm (glejte 4.2 Postavitev aparata).

Okoli naprave lahko vgradite kuhinjske omare. Za poravnavo naprave Fig. 9 (2) s kuhinjskimi elementi lahko nad napravo postavite ustrezno nadgradno omarico Fig. 9 (1).

Uporaba

Pri vgradnji aparata v standardne kuhinjske omarice (globina največ 580 mm) lahko aparat postavite tik ob kuhinjsko omarico *Fig. 9 (3)*. Aparat je ob strani postavljen 34 mm x in na sredini 50 mm x od čelne stranice kuhinjske omarice.

OBVESTILO

Nevarnost poškodb zaradi pregrevanja, kot posledice nezadostnega prezračevanja!

Pri nezadostnem prezračevanju se kompresor lahko poškoduje.

- ▶ Pazite na zadostno prezračevanje.
- ▶ Upoštevajte zahteve za prezračevanje.

Zahteve za prezračevanje:

- Na zadnji steni nadgradne omarice mora biti prezračevalni jašek najmanj 50 mm globoko nad celotno širino nadgradne omarice.
- Odzračevalni prerez pod stropom mora znašati najmanj 300 cm².
- Večji kot je prezračevalni prerez, varčneje aparat deluje.

Če aparat s tečajji postavite poleg stene *Fig. 9 (4)*, mora razdalja med aparatom in steno znašati najmanj 40 mm. To ustreza velikosti ročaja pri odprtih vratih.

4.5 Odstranjevanje embalaže v odpadke



OPOZORILO

Nevarnost zadušitve z embalažnim materialom in folijami!

- ▶ Otroci naj se ne igrajo z embalažnim materialom

Embalaža je izdelana iz materialov, ki se lahko predelajo:

- valoviti karton/karton
- deli iz penastega polistirena
- folije in vrečke iz polietilena
- povezovalni trakovi iz polipropilena
- leseni okvir z žebli in s ploščo iz polietilena*

- ▶ Embalažni material odnesite na mesta za sortiranje odpadkov.



4.6 Priključitev aparata

OBVESTILO

Neustrezna priključitev!

Poškodbe elektronike.

- ▶ Ne uporabljajte otočnega inverterja.
- ▶ Ne uporabljajte vtičnice z varčevanjem energije.



OPOZORILO

Neustrezna priključitev!

Nevarnost požara.

- ▶ Ne uporabljajte kableskega podaljška.
- ▶ Ne uporabljajte razdelilnikov.

Vrsta toka (izmenični tok) in napetost na kraju namestitve se morata ujemati z navedbami na tipski ploščici. (glejte 1 Kratek opis aparata)

Vtičnica mora biti ozemljena in električno zavarovana v skladu s predpisi. Sprožilni tok varovalke mora znašati med 10 A in 16 A.

Vtičnica mora biti lahko dostopna, da lahko aparat v skrajnem primeru hitro odklopite iz električnega omrežja. Biti mora izven območja zadnjega dela naprave.

- ▶ Preverite električni priključek.
- ▶ Vtaknite vtič priključnega kabla.



4.7 Vklop aparata

- ▶ Pritisnite tipko On/Off *Fig. 3 (1)*.

- ▷ Aparat je vklopljen. Na prikazovalniku temperature se izpisuje nastavljena temperatura.
- ▷ Ko na zaslonu svetijo vse lučke LED prikazovalnika temperature, je aktiviran predstavitveni način. Obrnite se na službo za stranke.

5 Uporaba

5.1 Hlajenje živil

Neposredno nad predali za zelenjavo in ob zadnji steni hladilnika je najhladnejše. Na zgornjem sprednjem območju in na vratih je najtopleje.

- ▶ Hitro pokvarljiva živila in jedi, kot so meso in salama, hranite v najhladnejših predelih. V zgornjem območju in na vratih hranite maslo in pločevinke. (glejte 1 Kratek opis aparata)
- ▶ Za pakiranje živil uporabite plastične, kovinske, aluminijaste ali steklene posode in folije za živila.
- ▶ Surovo meso ali ribe vedno shranjujte v čistih, zaprtih posodah na najnižji polici hladilnega predela, tako da nimajo stika z ostalimi živilimi in ne morejo kapljati nanje.
- ▶ Živila, ki hitro oddajo in sprejmejo vonj, in tekočine vedno hranite v zaprtih posodah ali pa jih pokrijte.
- ▶ Sprednje površine dna hladilnika uporabljajte samo za kratkotrajno hranjenje živil, npr. pri pospravljanju ali sortiranju. Živil ne pustite tam, sicer jih boste pri zapiranju vrat potisnili nazaj, pri čemer se lahko prevrnejo.
- ▶ Živil ne zlagajte pretesno skupaj, da lahko trak prosto kroži.

5.2 Nastavitev temperature*

Temperatura je odvisna od naslednjih faktorjev:

- od pogostosti odpiranja vrat,
- od trajanja odpiranja vrat
- od sobne temperature prostora, v katerem aparat stoji,
- od vrste, temperature in količine živil.

Priporočljiva nastavitev temperature: 5 °C

Temperaturo lahko zaporedno spreminjate. Ko je nastavitev 1 °C dosežena, se začne spet z 9 °C.

- ▶ Priklic funkcije za temperaturo: Enkrat pritisnite nastavitveno tipko *Fig. 3 (2)*.
- ▷ Na prikazovalniku temperature utripa lučka LED trenutne temperature.
- ▶ Nastavitveno tipko *Fig. 3 (2)* pritisnite tolikokrat, da se prižge LED za želeno temperaturo.

Nasvet

- ▶ Z daljšim pritiskanjem nastavitvene tipke bo znotraj temperaturnega območja (npr. med 5 °C in 7 °C) nastavljena nekoliko hladnejša vrednost. Na prikazovalniku temperature nato sveti lučka LED najbližje nizkega temperaturnega območja.

5.3 SuperCool

S funkcijo SuperCool preklopite na najvišjo zmogljivost hlajenja. S tem dosežete nižje temperature. SuperCool uporabite za hitro ohlajevanje večjih količin živil.



Ko je vklopljen SuperCool, lahko ventilator* deluje. Aparat dela z največjo močjo hlajenja, zato so lahko šumi hladilnega agregata nekaj časa glasnejši.

Funkcija SuperCool ima nekoliko višjo porabo energije.

5.3.1 Vklop funkcije SuperCool

- ▶ Kratko pritisnite tipko SuperCool *Fig. 3 (4)*.

- ▷ Zasveti tipka SuperCool Fig. 3 (4).*
- ▷ Temperatura se spusti na najnižjo vrednost.
- ▷ Funkcija SuperCool je vklopljena.
- ▷ Funkcija SuperCool se izklopi samodejno. Aparat deluje naprej v običajnem varčnem načinu.

5.3.2 Predčasen izklop SuperCool

- ▶ Kratko pritisnite tipko SuperCool Fig. 3 (4).
- ▷ Tipka SuperCool Fig. 3 (4) ugasne.*
- ▷ SuperCool je izklopljen.

5.4 Ventilator

Z ventilatorjem lahko hitro ohladite večje količine svežih živil ali dosežete relativno enakomerno porazdelitev temperature po vseh nivojih hladilnika.



Priporočamo hlajenje s kroženjem zraka:

- pri visoki sobni temperaturi (višji od 33 °C)
- pri visoki vlažnosti zraka

Hlajenje s kroženjem zraka ima nekoliko večjo porabo toka. Zaradi varčevanja s tokom se ventilator pri odprtih vratih avtomatično izklopi.

5.4.1 Vklop ventilatorja

- ▶ Kratko pritisnite tipko Ventilacija Fig. 3 (5).
- ▷ Tipka Ventilacija sveti.
- ▷ Ventilator je aktiven. Pri nekaterih aparatih se vklopi šele, ko deluje kompresor.

5.4.2 Izklop ventilatorja

- ▶ Kratko pritisnite tipko Ventilacija Fig. 3 (5).
- ▷ Tipka Ventilacija ugasne.
- ▷ Ventilator je izklopljen.

5.5 Odlagalne police

5.5.1 Premikanje ali odstranjevanje odlagalnih polic

Odlagalne police so s posebnimi omejevalniki zavarovane pred naključnim izvlečenjem.

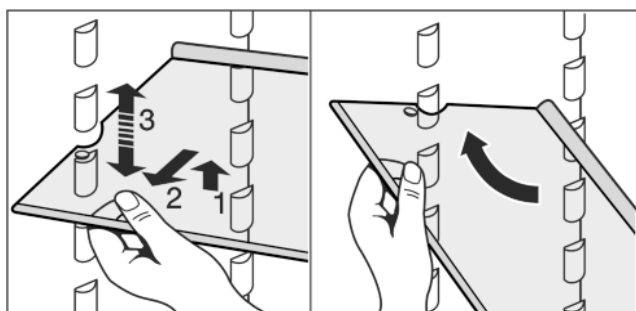
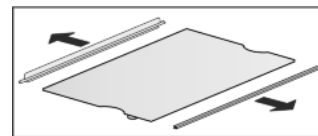


Fig. 10

- ▶ Dvignite odlagalno polico in jo nekoliko izvlecite.
- ▶ Nastavite odlagalno polico na ustrezno višino. V ta namen potisnite letvici v utora.
- ▶ Če želite polico v celoti odstraniti, jo nagnite postrani in izvlecite ven.
- ▶ Odlagalno polico z omejevalnim robom vstavite zadaj obrnjeno navzgor.
- ▷ Živila ne primrznejo na zadnjo steno.

5.5.2 Razstavljanje odlagalnih polic

- ▶ Odlagalne police lahko zaradi čiščenja tudi razstavite.



5.6 Uporaba deljivih odlagalnih polic*

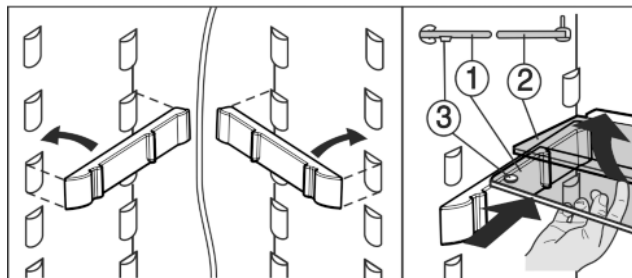


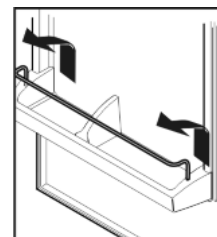
Fig. 11

- ▶ Steklena plošča z omejevalnim robom (2) mora biti zadaj.
- ▶ Steklena plošča (1) z izvlečnimi omejevali mora ležati spredaj tako, da omejevala (3) kažejo navzdol.

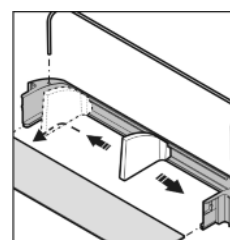
5.7 Polica na vratih

5.7.1 Prestavljanje polic na vratih

- ▶ Polico snemite tako, kot je to prikazano na sliki.



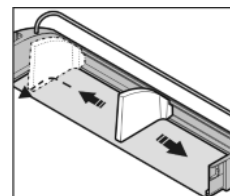
5.7.2 Razstavljanje polic na vratih



- ▶ Police na vratih lahko zaradi čiščenja tudi razstavite.

5.8 Odstranjevanje držala za steklenice

- ▶ Držalo za steklenice odstranite tako, kot je to prikazano na sliki.
- ▶ Vedno primite za plastični del držala za steklenice.



5.9 Posode za zelenjavo

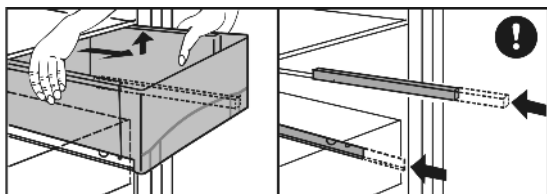


Fig. 12

Odstranjevanje posod za zelenjavo:

- ▶ Posodo za zelenjavo popolnoma izvlecite in jo nagnite rahlo naprej.
- ▷ Pri spodnjih predalih se dodatno sprostijo tudi varovalni predali in posodo za zelenjavo lahko izvlečete.
- ▶ Iz aparata moleča teleskopska vodila ponovno potisnite v aparat.

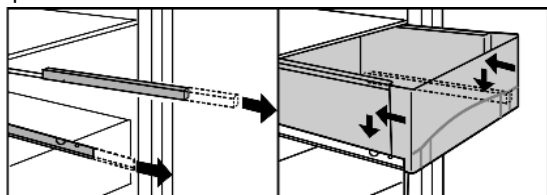


Fig. 13

Vstavljanje posode za zelenjavo:

- ▶ Posodo za zelenjavo postavite na teleskopsko vodilo in jo z rahlim pritiskom potisnite nazaj.
- ▷ Pri skrajno spodnjem predalu se dodatno zaskoči še varovalni predal in predal za zelenjavo je trdno pritrjen na teleskopsko vodilo.

6 Vzdrževanje

6.1 Odtajevanje

6.1.1 Odtajanje hladilnega dela

Hladilni del s samodejnim odtajevanjem. Voda, ki nastane pri odtajevanju, izhlapi. Kapljice vode ali tanka plast zmrzali oz. ledu na zadnji steni nastanejo pri delovanju in so popolnoma običajni.

- ▶ Iztočno odprtino redno čistite, da voda, ki nastaja pri taljenju, lahko odteka. (glejte 6.2 Čiščenje aparata)

6.2 Čiščenje aparata

Aparat redno čistite.



OPOZORILO

Nevarnost poškodb zaradi vroče pare!

Vroča para lahko poškoduje površino in povzroči opekline.

- ▶ Ne uporabljajte parnih čistilnih aparatov!

OBVESTILO

Z napačnim čiščenjem poškodujete aparat!

- ▶ Ne uporabljajte koncentriranih čistil.
- ▶ Ne uporabljajte gobic ali jeklene volne, da ne opraskate površine.
- ▶ Ne uporabljajte močnih, abrazivnih, peščenih čistilnih sredstev in čistil, ki vsebujejo klorid ali kisline.
- ▶ Ne uporabljajte kemičnih topil.
- ▶ Ne poškodujte in ne odstranjujte nazivne ploščice iz notranjosti aparata. Pomembna je za servisno službo.
- ▶ Ne trgajte, prepogibajte ali poškodujte kablov ali drugih podsoplov.
- ▶ Voda, s katero čistite, ne sme priti v odtočni žleb, v prezračevalne reže in v električne dele.
- ▶ Uporabljajte mehke krpe in univerzalno čistilo z nevtralno pH vrednostjo.
- ▶ V notranjosti aparata lahko uporabljate samo za živila neoporečna čistila in negovalna sredstva.

- ▶ Izpraznite aparat.
- ▶ Izvlecite vtič.



- ▶ Redno čistite **prezračevalne in odzračevalne reže**.
- ▷ Nakopičen prah povečuje porabo energije.
- ▶ **Plastične zunanje površine in notranjost** ročno očistite z mlačno vodo in z nekaj sredstva za pomivanje posode.

OBVESTILO

Vrata iz legiranega jekla so obdelana s kakovostno površinsko oblogo, zato jih ne smete obdelati s sredstvom za nego legiranega jekla.*

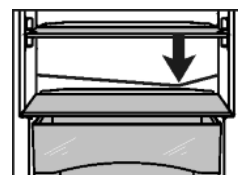
V nasprotnem primeru lahko poškodujete površinsko

oblogo.



- ▶ **Prevlečene površine vrat in lakirane stranice** obrišite samo z mehko, čisto krpo. Pri močni umazanosti uporabite malo vode ali nevtralnega čistilnega sredstva. Opcijsko lahko uporabite tudi krpo z mikrovlakni.
- ▶ Umazane **stranice iz legiranega jekla** očistite z običajnim trgovskim sredstvom za čiščenje legiranega jekla. Nato s priloženim sredstvom za nego legiranega jekla enakomerno nanesite v smeri brušenja.

- ▶ Čiščenje **odtočne odprtine**: Usedline odstranite s tankim pripomočkom, npr. s palčko za čiščenje ušes.



- ▶ Večina **delov opreme** se da za lažje čiščenje razstaviti: pogledajte v posamičnih poglavjih.
- ▶ **Predal** čistite ročno z mlačno vodo in z nekaj sredstva za pomivanje.
- ▶ **Dele opreme** očistite ročno z mlačno vodo in z nekaj sredstva za pomivanje.
- ▶ **Teleskopska vodila** čistite le z vlažno krpo. Mast v drsnih progah služi za mazanje in je ne smete odstraniti.

Po čiščenju:

- ▶ Aparat in dele opreme obrišite do suhega.
- ▶ Aparat ponovno priključite in vklopite. Ko je temperatura dovolj nizka:
- ▶ Ponovno vstavite živila.

6.3 Servisna služba

Najprej preverite, če lahko napako odpravite sami. (glejte 7 Napake) Če tega ne morete, se obrnite na servisno službo. Naslov je naveden v priloženem seznamu servisnih služb.



OPOZORILO

Nevarnost poškodb zaradi nestrokovnega popravila!

- ▶ Popravila in posege na aparatu in na omrežnem priključku, ki niso izrecno navedena (glejte 6 Vzdrževanje), lahko opravlja samo servisna služba.

- ▶ Z nazivne ploščice odčitajte oznako aparata *Fig. 14 (1)*, servisno št. *Fig. 14 (2)* in serijsko št. *Fig. 14 (3)*. Nazivna ploščica se nahaja na levi strani notranjosti aparata.

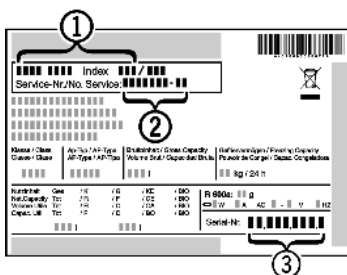


Fig. 14

- ▶ Obvestite servisno službo in jim povejte, za kakšno napako gre, povejte pa tudi oznako aparata *Fig. 14 (1)*, servisno št. *Fig. 14 (2)* in serijsko št. *Fig. 14 (3)*.
- ▷ To bo omogočilo hiter in na napako usmerjen servis.
- ▶ Aparat pustite priključen, dokler vas ne obišče serviser.
- ▷ Tako bodo živila ostala dalj časa hladna.
- ▶ izvlecite vtič priključnega kabla (pri tem ne vlecite za priključni kabel) ali izklopite/odvijte varovalko.

7 Napake

Vaš aparat je konstruiran in izdelan tako, da sta varnost delovanja in dolga življenjska doba zagotovljena. Če kljub temu pride do napak v delovanju, preverite, če napaka ni morda posledica napačne uporabe. V tem primeru morate tudi v garancijskem času plačati vse nastale stroške. Naslednje napake lahko odpravite sami:

Aparat ne deluje.

- Aparat ni vklopljen.
- ▶ Vklonite aparat.
- Vtič ni pravilno vtaknjen v vtičnico.
- ▶ Preverite električni vtič.
- Varovalka za vtičnico ni v redu.
- ▶ Preverite varovalko.

Kompresor deluje dolgo časa.

- Kompresor pri najmanjši potrebi po nižji temperaturi preklopi na nižje število obratov. Čeprav je zaradi tega čas delovanja daljši, varčujete z energijo.
- ▶ Pri varčnih modelih je to normalno.
- SuperCool je vklopljen.
- ▶ Zaradi hitrega ohlajevanja živil kompresor deluje dalj časa. To je normalno.

LED spodaj na aparatu (pri kompresorju) redno utripa na vsakih 15 sekund*.

- Inverter je opremljen z diagnozo napak LED.
- ▶ Utripanje je normalno.

Aparat je preglasen.

- Kompresorji, ki se regulirajo po številu vrtljajev*, lahko zaradi različnih stopenj števila vrtljajev povzročajo različen hrup.
- ▶ Ta šum je normalen.

Klokotanje ali žuborenje

- Šumi prihajajo zaradi hladilnega sredstva, ki teče po obtoku hlajenja.
- ▶ Ta šum je normalen.

Tihi klik

- Nastane vedno, ko se hladilni agregat (motor) avtomatično vklopi ali izklopi.
- ▶ Ta šum je normalen.

Brenčanje. Ta je kratek čas glasnejši, ko se vklopi hladilni agregat (motor).

- Pri vklopljenem SuperCool-u, pri vstavljanju svežih živil ali pri dolgo odprtih vratih se moč hlajenja avtomatično poveča.
- ▶ Ta šum je normalen.
- Temperatura okolice je previsoka.
- ▶ Rešitev problema: (glejte 1.2 Področja uporabe aparata)

Tiho brenčanje

- Šum nastane zaradi pretoka zraka v ventilatorju.
- ▶ Ta šum je normalen.

Ropotanje ventilatorja

- Aparat ne stoji na ravnih tleh. Zaradi tega so predmeti in pohištvo, ki stojijo poleg aparata, izpostavljeni vibracijam delujočega hladilnega agregata.
- ▶ Aparat poravnajte nad nastavljive nogice.
- ▶ Po potrebi razmaknite steklenice in posode.

Na prikazovalniku temperature svetijo vse lučke LED.*

- Aktiviran je predstavitveni način.
- ▶ Obrnite se na servisno službo (glejte 6 Vzdrževanje).

Zunanje površine aparata so tople*.

- Toplota tokokroga hladilnega sredstva se izkorišča za preprečevanje kondenzirane vode.
- ▶ To je normalno.

Temperatura ni dovolj nizka.

- Vrata aparata niso dobro zaprta.
- ▶ Zaprite vrata aparata.
- Ni dovolj prezračevanja in odzračevanja.
- ▶ Prezračevalno mrežico sprostite in očistite.
- Temperatura okolice je previsoka.
- ▶ Rešitev problema: (glejte 1.2 Področja uporabe aparata).
- Aparat ste pogosto odpirali in imeli predolgo odprtega.
- ▶ Počakajte, da se potrebna temperatura samodejno nastavi. Če se to ne zgodi, se obrnite na servisno službo (glejte 6 Vzdrževanje).
- Nastavljena je napačna temperatura.
- ▶ Nastavite nižjo temperaturo in jo preverite po 24 urah.
- Aparat stoji preblizu vira toplote (pečica, ogrevanje itd.).
- ▶ Spremenite mesto aparata ali vira toplote.

Notranja osvetlitev ne deluje.

- Aparat ni vklopljen.
- ▶ Vklonite aparat.
- Vrata so bila odprta več kot 15 minut.
- ▶ Po približno 15 minutah se pri odprtih vratih notranja osvetlitev samodejno izklopi.
- Osvetlitev LED je okvarjena ali pa je poškodovan pokrov:



OPOZORILO

Nevarnost poškodb zaradi udarca elektrike!

Pod pokrovom se nahajajo deli, ki so pod napetostjo.

- ▶ LED notranjo osvetlitev lahko zamenja ali popravlja samo servisna služba ali za to šolano strokovno osebje.



OPOZORILO

Nevarnost poškodb zaradi svetilke LED!

Intenzivnost svetlobe LED ustreza skupini tveganja RG 2.

Če je pokrov pokvarjen:

- ▶ Z optičnimi lečami ne glejte iz neposredne bližine direktno v svetlobo. Lahko si poškodujete oči.

Izklop aparata

8 Izklop aparata

8.1 Izklop aparata

- ▶ Tipko On/Off Fig. 3 (1) pritisčajte, dokler zaslon ne potemni. Spustite tipko.
- ▷ Kadar aparata ne morete izklopiti, je aktivna zaščita za otroke .

8.2 Ustavitev obratovanja aparata

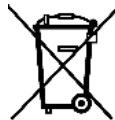
- ▶ Izpraznite aparat.
- ▶ Izklopite aparat (glejte 8 Izklop aparata) .
- ▶ Izvlecite električni vtič.
- ▶ Očistite aparat (glejte 6.2 Čiščenje aparata) .



- ▶ Vrata pustite odprta, da preprečite nastajanje slabega vonja.

9 Odstranjevanje aparata v odpadke

Aparat vsebuje še dragocene materiale, zato jih odstranjujte v ločene komunalne odpadke. Dotrajane aparate morate odstraniti strokovno in v skladu s krajevno veljavnimi predpisi in zakoni.



Pri transportu ne poškodujte obtoka hlajenja dotrajanega aparata, da vsebovano hladilno sredstvo (podatki na nazivni ploščici) in olje ne moreta nekontrolirano iztekati.

Za Nemčijo:

Na lokalnih mestih za recikliranje/odlaganje gospodinjskih aparatov lahko aparat brezplačno zavržete v zabojnike razreda 1. Pri nakupu novega hladilnika/zamrzovalnika in prodajni površini > 400 m² bodo izrabljen aparat brezplačno vzeli nazaj tudi v prodajalni.

Dotrajan aparat onesposobite:

- ▶ Izvlecite vtič.
- ▶ Prerežite priključni kabel.



Liebherr-Hausgeräte Marica EOOD

4202 Radinovo

Bezirk Plovdiv

Bulgarien

home.liebherr.com