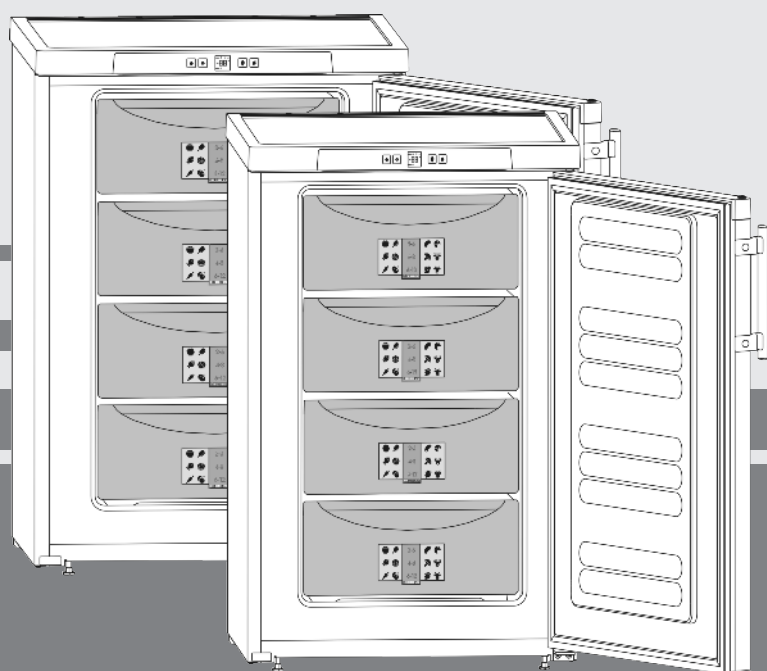


# Οδηγίες χρήσης

Μικρός καταψύκτης

EL



20210913 **7082804 - 04**

**GP(esf)14../GP13..**

**LIEBHERR**

## Περιεχόμενα

<b>1</b>	<b>Η συσκευή με μία ματιά.....</b>	<b>2</b>
1.1	Επισκόπηση συσκευής και εξοπλισμού.....	2
1.2	Πεδίο χρήσης της συσκευής.....	2
1.3	Συμμόρφωση.....	3
1.4	Βάση δεδομένων EPREL.....	3
1.5	Διαστάσεις τοποθέτησης.....	3
1.6	Εξοικονόμηση ενέργειας.....	3
<b>2</b>	<b>Γενικές οδηγίες ασφαλείας.....</b>	<b>4</b>
<b>3</b>	<b>Στοιχεία χειρισμού και ενδείξεων.....</b>	<b>5</b>
3.1	Στοιχεία χειρισμού και ελέγχου.....	5
3.2	Ένδειξη θερμοκρασίας.....	5
<b>4</b>	<b>Έναρξη λειτουργίας.....</b>	<b>5</b>
4.1	Μεταφορά συσκευής.....	5
4.2	Τοποθέτηση συσκευής.....	5
4.3	Αλλαγή φοράς ανοίγματος πόρτας.....	6
4.4	Εισαγωγή στα ντουλάπια κουζίνας.....	7
4.5	Απορρίψτε τη συσκευασία.....	7
4.6	Σύνδεση συσκευής.....	7
4.7	Ενεργοποίηση συσκευής.....	7
<b>5</b>	<b>Χειρισμός.....</b>	<b>8</b>
5.1	Ένταση φωτισμού της ένδειξης θερμοκρασίας.....	8
5.2	Ασφάλεια για παιδιά.....	8
5.3	Συναγερμός θερμοκρασίας.....	8
5.4	Κατάψυξη τροφίμων.....	8
5.5	Απόψυξη τροφίμων.....	9
5.6	Ρύθμιση θερμοκρασίας.....	9
5.7	SuperFrost.....	9
5.8	Συρτάρια.....	9
5.9	Ράφια τροφίμων.....	9
5.10	VarioSpace.....	10
5.11	Σύστημα πληροφοριών.....	10
5.12	Παγοκύστη.....	10
<b>6</b>	<b>Συντήρηση.....</b>	<b>10</b>
6.1	χειροκίνητη απόψυξη.....	10
6.2	Καθαρισμός συσκευής.....	10
6.3	Τμήμα εξυπηρέτησης πελατών.....	11
<b>7</b>	<b>Βλάβες.....</b>	<b>11</b>
<b>8</b>	<b>Για να θέσετε τη συσκευή εκτός λειτουργίας..</b>	<b>12</b>
8.1	Απενεργοποίηση της συσκευής.....	12
8.2	Για να θέσετε τη συσκευή εκτός λειτουργίας.....	12
<b>9</b>	<b>Απόρριψη συσκευής.....</b>	<b>12</b>

Ο κατασκευαστής εργάζεται συνεχώς για την ανάπτυξη και τη βελτίωση όλων των τύπων και μοντέλων συσκευών. Επομένως παρακαλούμε να κατανοήσετε ότι πρέπει να διατηρεί το δικαίωμα τροποποιήσεων στο σχήμα, τον εξοπλισμό και την τεχνολογία της συσκευής.

Για να γνωρίσετε όλα τα πλεονεκτήματα της νέας συσκευής σας, σας παρακαλούμε να διαβάσετε προσεκτικά όλες τις οδηγίες που περιέχονται στο εγχειρίδιο αυτό.

Οι οδηγίες αφορούν διάφορα μοντέλα, είναι πιθανό να παρουσιάζονται αποκλίσεις. Οι ενότητες που αφορούν μόνο συγκεκριμένες συσκευές επισημαίνονται με αστερίσκο (\*).

Οι οδηγίες χειρισμού επισημαίνονται με ►, ενώ τα αποτελέσματα χειρισμών με ▷.

## 1 Η συσκευή με μία ματιά

### 1.1 Επισκόπηση συσκευής και εξοπλισμού

#### Υπόδειξη

► Τα ντουλάπια, τα συρτάρια ή οι κάδοι πρέπει να βρίσκονται στην κατάσταση κατά την παράδοση για βέλτιστη ενεργειακή απόδοση.

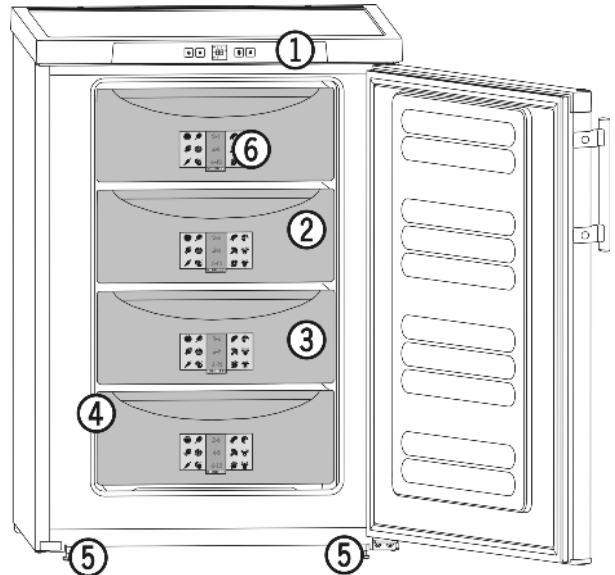


Fig. 1

- |                                    |                         |
|------------------------------------|-------------------------|
| (1) Στοιχεία χειρισμού και ελέγχου | (4) Πινάκίδα τύπου      |
| (2) VarioSpace                     | (5) Ρυθμιζόμενα πόδια   |
| (3) Συρτάρι                        | (6) Σύστημα πληροφοριών |

### 1.2 Πεδίο χρήσης της συσκευής

#### Προβλεπόμενη χρήση

Η συσκευή προορίζεται αποκλειστικά για την ψύξη τροφίμων σε οικιακό ή παρόμοιο με το οικιακό περιβάλλον. Τέτοια είναι για παράδειγμα η χρήση

- σε κουζίνες προσωπικού, σε ξενώνες με πρωινό,
- από πελάτες σε ενοικιαζόμενα αγροκτήματα, ξενοδοχεία, μοτέλ και άλλα καταλύματα,
- σε κέτερινγκ ή παρόμοια υπηρεσία χονδρικού εμπορίου.

Απαγορεύεται οποιοδήποτε άλλο είδος χρήσης.

#### Προβλέπιμη αδόκιμη χρήση

Οι παρακάτω χρήσεις απαγορεύονται ρητά:

- αποθήκευση και ψύξη φαρμάκων, πλάσματος αίματος, εργαστηριακών σκευασμάτων ή παρόμοιων ουσιών και προϊόντων που υπόκεινται στην οδηγία για ιατρικά προϊόντα 2007/47/EK
- χρήση σε περιοχές με κίνδυνο έκρηξης

Η εσφαλμένη χρήση της συσκευής μπορεί να προκαλέσει ζημιές στα αποθηκευμένα είδη ή να οδηγήσει στην αλλοίωσή τους.

## Κατηγορίες κλίματος

Η συσκευή έχει σχεδιαστεί, ανάλογα με την κατηγορία κλίματος, για λειτουργία μέσα σε συγκεκριμένα όρια θερμοκρασίας περιβάλλοντος. Η κατηγορία κλίματος που αντιστοιχεί στη συσκευή σας αναφέρεται στην πινακίδα τύπου.

## Υπόδειξη

► Για την εξασφάλιση μιας απρόσκοπτης λειτουργίας, τηρείτε τις αναφερόμενες θερμοκρασίες περιβάλλοντος.

Κατηγορία κλίματος	για θερμοκρασίες περιβάλλοντος
SN, N	έως 32 °C
ST	έως 38 °C
T	έως 43 °C

Η απρόσκοπτη λειτουργία της συσκευής είναι εξασφαλισμένη μέχρι την κατώτατη θερμοκρασία περιβάλλοντος των -15 °C.

## 1.3 Συμμόρφωση

Το κύκλωμα ψυκτικού έχει ελεγχθεί ως προς τη στεγανότητα. Η συσκευή συμμορφώνεται με τους σχετικούς κανονισμούς ασφαλείας καθώς και με τις Ευρωπαϊκές Οδηγίες 2014/35/ΕΕ, 2014/30/ΕΕ, 2009/125/ΕΚ, 2011/65/ΕΕ, 2010/30/ΕΕ και 2014/53/ΕΕ.

Το πλήρες κείμενο της Δήλωσης Συμμόρφωσης ΕΕ είναι διαθέσιμο μέσω της ακόλουθης διαδικτυακής διεύθυνσης: [www.Liebherr.com](http://www.Liebherr.com)

## 1.4 Βάση δεδομένων EPREL

Από 1η Μαρτίου 2021, οι πληροφορίες για τη σήμανση κατανάλωσης ενέργειας και τις απαιτήσεις οικολογικού σχεδιασμού υπάρχουν στην ευρωπαϊκή βάση δεδομένων προϊόντων (EPREL). Πρόσβαση στη βάση δεδομένων προϊόντων έχετε από τον σύνδεσμο <https://eprel.ec.europa.eu/>. Θα σας ζητηθεί να εισάγετε το αναγνωριστικό του μοντέλου. Το αναγνωριστικό του μοντέλου αναγράφεται στην πινακίδα τύπου.

## 1.5 Διαστάσεις τοποθέτησης

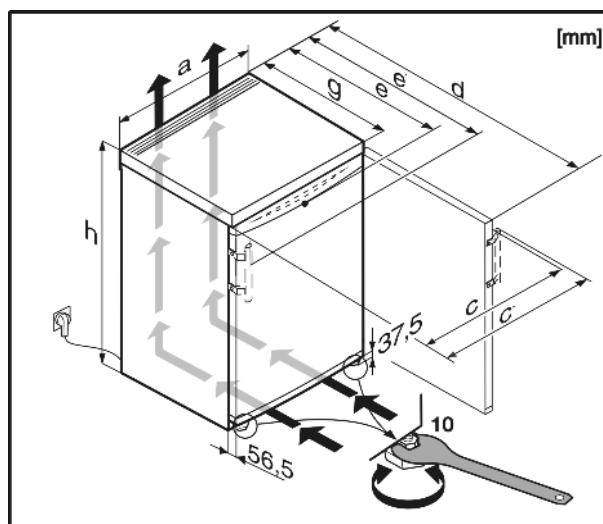


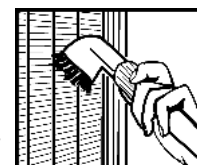
Fig. 2

	h	a	g	e	e'	d	c	c'
GP1376	851	553	611*	624*	653*	1129*	563	592
GP1476	851	602	611*	628*	657*	1174*	613	640
GPesf1476	851	602	611*	610*	657*	1174*	597	644
GP1486	851	602	611*	628*	657*	1174*	613	640
GP1496	851	602	611*	628*	657*	1174	613	640

\* Σε συσκευές που συνοδεύονται από αποστάτες τοίχου η διάσταση αυξάνεται κατά 35 mm (βλέπε 4.2 Τοποθέτηση συσκευής).

## 1.6 Εξοικονόμηση ενέργειας

- Φροντίστε να υπάρχει πάντα καλός αερισμός και εξαερισμός. Μην καλύπτετε τα ανοίγματα ή τα πλέγματα εξαερισμού.
  - Μην τοποθετείτε τη συσκευή σε θέση με άμεση ηλιακή ακτινοβολία ή δίπλα σε κουζίνα, θερμαντικό σώμα ή άλλη παρόμοια συσκευή.
  - Η κατανάλωση ενέργειας εξαρτάται από τις συνθήκες τοποθέτησης π.χ. τη θερμοκρασία περιβάλλοντος (βλέπε 1.2 Πεδίο χρήσης της συσκευής). Σε περίπτωση θερμότερης θερμοκρασίας του περιβάλλοντος ενδέχεται να αλλάξει η κατανάλωση ενέργειας.
  - Ανοίγετε τη συσκευή για όσο το δυνατόν μικρότερο διάστημα.
  - Όσο πιο χαμηλά είναι ρυθμισμένη η θερμοκρασία, τόσο μεγαλύτερη είναι η κατανάλωση ενέργειας.
  - Φυλάσσετε όλα τα τρόφιμα καλά συσκευασμένα και καλυμμένα. Αποτρέπεται ο σχηματισμός πάχνης.
  - Τοποθέτηση ζεστών φαγητών: αφήστε τα πρώτα να φτάσουν σε θερμοκρασία δωματίου.
  - Εάν σχηματιστεί παχύ στρώμα πάχνης στη συσκευή: Κάντε απόψυξη στη συσκευή.
- Η συσσώρευση σκόνης αυξάνει την κατανάλωση ενέργειας:
- Πρέπει να αφαιρείται η σκόνη από την ψυκτική μηχανή με θερμικό εναλλάκτη
  - μεταλλικό πλέγμα στο πίσω τμήμα της συσκευής - μια φορά το χρόνο.



## 2 Γενικές οδηγίες ασφαλείας

### Κίνδυνοι για το χρήστη:

- Αυτή η συσκευή μπορεί να χρησιμοποιηθεί από παιδιά, καθώς και από άτομα με μειωμένες φυσικές, αισθητικές ή νοητικές ικανότητες ή έλλειψη εμπειρίας και γνώσης, όταν επιβλέπονται ή έχουν ενημερωθεί σχετικά με την ασφαλή χρήση της συσκευής και κατανοούν τους κινδύνους που απορρέουν από αυτή. Τα παιδιά δεν επιτρέπεται να παίζουν με τη συσκευή. Ο καθαρισμός και η συντήρηση χρήστη δεν επιτρέπεται να πραγματοποιούνται από παιδιά χωρίς επίβλεψη. Παιδιά ηλικίας 3-8 ετών επιτρέπεται να γεμίζουν και να αδειάζουν τη συσκευή. Πρέπει να κρατάτε μακριά από τη συσκευή παιδιά κάτω των 3 ετών, εφόσον δεν επιβλέπονται διαρκώς.
- Εάν αποσυνδεθεί η συσκευή από το ηλεκτρικό δίκτυο, πρέπει να πιάνετε πάντα από το φισ. Μην τραβάτε από το καλώδιο.
- Σε περίπτωση βλάβης, τραβήξτε το φισ από την πρίζα ή κλείστε την ασφάλεια.
- Μην προκαλείτε ζημιές στο καλώδιο τροφοδοσίας. Μην λειτουργείτε τη συσκευή με ελαττωματικό καλώδιο τροφοδοσίας.
- Κάθε επισκευή ή επέμβαση στη συσκευή και στο μετασχηματιστή του καλωδίου παροχής ρεύματος πρέπει να εκτελείται μόνο από το τμήμα εξυπηρέτησης πελατών ή από άλλο κατάλληλα εκπαιδευμένο ειδικό προσωπικό.
- Τοποθετείτε, συνδέετε και διαθέτετε τη συσκευή στα απορρίμματα μόνο σύμφωνα με τις οδηγίες στο εγχειρίδιο χρήσης.
- Φυλάξτε το παρόν εγχειρίδιο σε ένα ασφαλές σημείο και φροντίστε να μεταβιβαστεί στον επόμενο χρήστη της συσκευής.

### Κίνδυνος πυρκαγιάς:

- Το περιεχόμενο ψυκτικό (στοιχεία στην πινακίδα τύπου) είναι φιλικό προς το περιβάλλον, αλλά εύφλεκτο. Εάν διαρρεύσει ψυκτικό μπορεί να αναφλεγεί.
  - Μην προκαλείτε ζημιές στις σωληνώσεις του κυκλώματος ψύξης.
  - Μην χρησιμοποιείτε πηγές ανάφλεξης στο εσωτερικό της συσκευής.
  - Μην χρησιμοποιείτε ηλεκτρικές συσκευές στον εσωτερικό χώρο της συσκευής (π.χ. ατμοκαθαριστές, συσκευές θέρμανσης, συσκευές παγωτού κτλ.).
  - Εάν διαρρεύσει ψυκτικό: Απομακρύνετε γυμνές φλόγες ή πηγές ανάφλεξης που βρίσκονται κοντά στο σημείο της διαρροής. Αερίστε καλά τον χώρο. Ενημερώστε το τμήμα εξυπηρέτησης πελατών.

- Μην αποθηκεύετε στη συσκευή εκρηκτικές ουσίες και εύφλεκτα υλικά, όπως π.χ. βουτάνιο, προπάνιο, πεντάνιο κλπ. Μπορείτε να αναγνωρίσετε αυτά τα σπρέι από τις αναγραφόμενες πληροφορίες περιεχομένων ή το σύμβολο της φλόγας. Τυχόν αέρια που θα διαρρεύσουν θα μπορούσαν να αναφλεγούν στα ηλεκτρικά μέρη της συσκευής.
- Κρατάτε μακριά από τη συσκευή αναμμένα κεριά, αναμμένες λάμπες και άλλα αντικείμενα με γυμνές φλόγες, ώστε να μην προκληθεί από αυτά ανάφλεξη της συσκευής.
- Αποθηκεύετε οιοπονευματώδη ποτά ή άλλα δοχεία που περιέχουν οινόπνευμα μόνο ερμητικά κλειστά. Το οινόπνευμα που ενδέχεται να διαρρεύσει, μπορεί να αναφλεγεί από ηλεκτρικά εξαρτήματα.

### Κίνδυνος πτώσης και ανατροπής:

- Μην πατάτε επάνω στη βάση, τα συρτάρια, τις πόρτες κλπ. και μην τα χρησιμοποιείτε για στήριξη. Αυτό ισχύει ιδίως για τα παιδιά.
- Κίνδυνος ανατροπής με ανοιχτή πόρτα, όταν η συσκευή δεν έχει τοποθετηθεί ακόμη σωστά.

### Κίνδυνος τροφικής δηλητηρίασης:

- Μην καταναλώνετε ληγμένα τρόφιμα.

### Κίνδυνος κρουπαγήματος, μουδιάσματος και πόνων:

- Αποφεύγετε παρατεταμένη επαφή του δέρματος με ψυχρές επιφάνειες ή παγωμένα/κατεψυγμένα είδη ή λαμβάνετε κατάλληλα μέτρα, π.χ. χρήση γαντιών.

### Κίνδυνος τραυματισμού και ζημιάς:

- Από καυτό ατμό μπορεί να προκληθούν τραυματισμοί. Μην χρησιμοποιείτε για την απόψυξη ηλεκτρικές συσκευές θέρμανσης ή ατμοκαθαριστές, γυμνές φλόγες ή σπρέι απόψυξης.
- Μην απομακρύνετε τον πάγο με αιχμηρά αντικείμενα.

### Κίνδυνος σύνθλιψης:

- Όταν ανοίγετε και κλείνετε την πόρτα μην βάζετε τα χέρια στον μεντεσέ. Ενδέχεται να παγιδευτούν τα δάχτυλα.

### Σύμβολα στη συσκευή:



Το σύμβολο μπορεί να βρίσκεται στον συμπιεστή. Αναφέρεται στο λάδι που περιέχει ο συμπιεστής και παραπέμπει στον εξής κίνδυνο: Ενδέχεται να είναι θανατηφόρο σε περίπτωση κατάποσης και εισχώρησης στις αναπνευστικές οδούς. Αυτή η υπόδειξη έχει σημασία μόνο για την ανακύκλωση. Στην κανονική λειτουργία δεν υπάρχει κανένας κίνδυνος.



Το σύμβολο βρίσκεται στον συμπιεστή και επισημαίνει τον κίνδυνο από εύφλεκτα υλικά. Μην αφαιρείτε το αυτοκόλλητο.



Αυτό ή ένα παρόμοιο αυτοκόλλητο μπορεί να υπάρχει στην πίσω πλευρά της συσκευής. Αναφέρεται στα αφρώδη πάνελ στην πόρτα και/ή στο περίβλημα. Αυτή η υπόδειξη έχει σημασία μόνο για την ανακύκλωση. Μην αφαιρείτε το αυτοκόλλητο.

## Προσέξτε τις ειδικές υποδείξεις στα υπόλοιπα κεφάλαια:

	<b>ΚΙΝΔΥΝΟΣ</b>	επισημαίνει μια άμεσα επικίνδυνη κατάσταση, η οποία έχει ως συνέπεια το θάνατο ή σοβαρούς τραυματισμούς, εάν δεν αποτραπεί.
	<b>ΠΡΟΕΙΔΟΠΟΙΗΣΗ</b>	επισημαίνει μια επικίνδυνη κατάσταση, η οποία θα μπορούσε να έχει ως συνέπεια το θάνατο ή σοβαρούς τραυματισμούς, εάν δεν αποτραπεί.
	<b>ΠΡΟΦΥΛΑΞΗ</b>	επισημαίνει μια επικίνδυνη κατάσταση, η οποία θα μπορούσε να έχει ως συνέπεια το ελαφρούς ή μέτριους τραυματισμούς, εάν δεν αποτραπεί.
	<b>ΠΡΟΣΟΧΗ</b>	επισημαίνει μια επικίνδυνη κατάσταση, η οποία θα μπορούσε αν έχει ως συνέπεια υλικές ζημιές, εάν δεν αποτραπεί.
	<b>Υπόδειξη</b>	επισημαίνει χρήσιμες υποδείξεις και συμβουλές.

## 3 Στοιχεία χειρισμού και ενδείξεων

### 3.1 Στοιχεία χειρισμού και ελέγχου

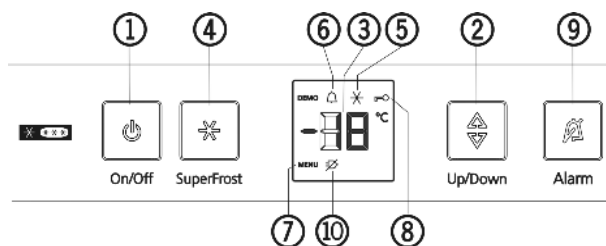


Fig. 3

- (1) Πλήκτρο On/Off
- (2) Πλήκτρο ρύθμισης
- (3) Ένδειξη θερμοκρασίας
- (4) Πλήκτρο SuperFrost
- (5) Σύμβολο συναγερμού
- (6) Σύμβολο συναγερμού
- (7) Σύμβολο μενού
- (8) Σύμβολο ασφάλειας για παιδιά
- (9) Πλήκτρο συναγερμού
- (10) Σύμβολο διακοπής ρεύματος

- (5) Σύμβολο SuperFrost
- (10) Σύμβολο διακοπής ρεύματος

### 3.2 Ένδειξη θερμοκρασίας

Στην κανονική λειτουργία εμφανίζεται:

- η υψηλότερη θερμοκρασία κατάψυξης

Η ένδειξη θερμοκρασίας αναβοσβήνει:

- η ρύθμιση θερμοκρασίας μεταβάλλεται
- η θερμοκρασία δεν έχει φτάσει ακόμα σε επαρκή τιμή ψύξης μετά την ενεργοποίηση
- η θερμοκρασία έχει αυξηθεί κατά πολλούς βαθμούς

Στην ένδειξη αναβοσβήνουν παύλες:

- η θερμοκρασία κατάψυξης είναι υψηλότερη από 0 °C.

Οι ακόλουθες ενδείξεις υποδεικνύουν βλάβη. Πιθανά αίτια και μέτρα αντιμετώπισης: (βλέπε 7 Βλάβες) .

- **F0** έως **F5**
- Το σύμβολο διακοπής ρεύματος αναβοσβήνει.

## 4 Έναρξη λειτουργίας

### 4.1 Μεταφορά συσκευής

- ▶ Μεταφέρετε τη συσκευή μέσα στη συσκευασία.
- ▶ Μεταφέρετε τη συσκευή όρθια.
- ▶ Μη μεταφέρετε τη συσκευή μόνη της.

### 4.2 Τοποθέτηση συσκευής



#### ΠΡΟΕΙΔΟΠΟΙΗΣΗ

Κίνδυνος πυρκαγιάς λόγω υγρασίας!

Εάν βραχούν τα εξαρτήματα, από τα οποία διέρχεται ηλεκτρικό ρεύμα, ή το καλώδιο σύνδεσης στο ηλεκτρικό δίκτυο, μπορεί να προκληθεί βραχυκύκλωμα.

- ▶ Η συσκευή έχει σχεδιαστεί για χρήση σε κλειστούς χώρους. Μη χρησιμοποιείτε τη συσκευή σε ανοιχτούς χώρους ή σε σημεία με υγρασία και περιοχές που εκτινάζονται σταγονίδια νερού.



#### ΠΡΟΕΙΔΟΠΟΙΗΣΗ

Κίνδυνος πυρκαγιάς λόγω βραχυκυκλώματος!

Αν το καλώδιο ρεύματος/το φισ ρευματοληψίας της συσκευής ή μιας άλλης συσκευής έρχεται σε επαφή με την πίσω πλευρά της συσκευής, το καλώδιο ρεύματος/το φισ μπορεί να υποστεί ζημιά από τους κραδασμούς της συσκευής με αποτέλεσμα την πρόκληση βραχυκυκλώματος.

- ▶ Τοποθετήστε τη συσκευή έτσι ώστε να μην είναι σε επαφή με κανένα φισ ή καλώδιο ρεύματος.
- ▶ Μη συνδέετε ούτε την ίδια τη συσκευή ούτε άλλες συσκευές σε πρίζες που βρίσκονται στην περιοχή του πίσω μέρους της συσκευής.



#### ΠΡΟΕΙΔΟΠΟΙΗΣΗ

Κίνδυνος πυρκαγιάς λόγω ψυκτικού υγρού!

Το περιεχόμενο ψυκτικό είναι φιλικό προς το περιβάλλον, αλλά εύφλεκτο. Εάν διαρρεύσει ψυκτικό μπορεί να αναφλεγεί.

- ▶ Μην προκαλείτε ζημιές στις σωληνώσεις του κυκλώματος ψύξης.



# Έναρξη λειτουργίας



## ΠΡΟΕΙΔΟΠΟΙΗΣΗ

Κίνδυνος πυρκαγιάς και ζημιών!

- ▶ Μην τοποθετείτε επάνω στη συσκευή άλλες συσκευές που εκπέμπουν θερμότητα, π.χ. φούρνο μικροκυμάτων, τοστιέρα, κλπ.!



## ΠΡΟΕΙΔΟΠΟΙΗΣΗ

Κίνδυνος πυρκαγιάς και πρόκλησης ζημιάς λόγω μπλοκαρισμένων ανοιγμάτων αερισμού!

- ▶ Διατηρείτε πάντα ελεύθερα τα ανοίγματα αερισμού. Φροντίστε να υπάρχει πάντα καλός αερισμός και εξαερισμός!

## ΠΡΟΣΟΧΗ

Κίνδυνος πρόκλησης ζημιάς λόγω συμπύκνωσης νερού!

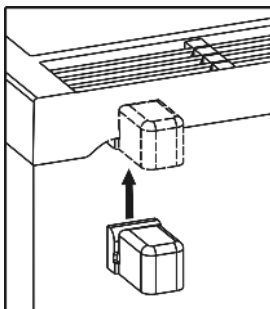
- ▶ Μην τοποθετείτε τη συσκευή ακριβώς δίπλα από άλλο ψυγείο/καταψύκτη.

- Σε περίπτωση βλάβης της συσκευής επικοινωνήστε επειγόντως - πριν τη σύνδεση - με τον προμηθευτή.
- Το δάπεδο στη θέση της συσκευής πρέπει να είναι οριζόντιο και επίπεδο.
- Μην τοποθετείτε τη συσκευή σε θέση με άμεση επίδραση ηλιακής ακτινοβολίας ή δίπλα σε κουζίνα, θερμαντικό σώμα ή άλλη παρόμοια συσκευή.
- Η ιδανική περιοχή τοποθέτησης είναι ένας χώρος ξηρός και καλά αεριζόμενος.
- Τοποθετήστε τη συσκευή με την πίσω πλευρά και σε περίπτωση χρήσης των συνοδευτικών αποστατών τοίχου (βλέπε κάτω), με αυτούς πάντοτε απευθείας στον τοίχο.
- Η συσκευή επιτρέπεται να μετακινείται μόνο όταν είναι άδεια.
- Το κάτω μέρος της συσκευής, πρέπει να έχει το ίδιο ύψος με το υπόλοιπο δάπεδο.
- Μην τοποθετείτε τη συσκευή χωρίς βοήθεια.
- Όσο περισσότερο ψυκτικό υπάρχει στη συσκευή, τόσο μεγαλύτερος πρέπει να είναι ο χώρος στον οποίο βρίσκεται η συσκευή. Σε πολύ μικρούς χώρους μπορεί να σχηματιστεί εύφλεκτο μείγμα αερίου-αέρα σε περίπτωση διαρροής. Ανά 8 g ψυκτικού πρέπει ο χώρος τοποθέτησης να είναι τουλάχιστον 1 m<sup>3</sup>. Στοιχεία για το περιεχόμενο ψυκτικό υπάρχουν στην πινακίδα τύπου στο εσωτερικό της συσκευής.

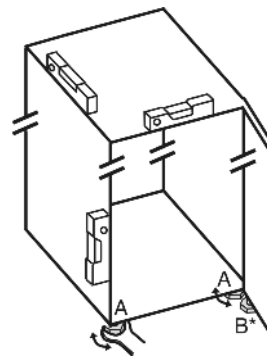
- ▶ Αφαιρέστε το καλώδιο σύνδεσης από την πίσω πλευρά της συσκευής. Αφαιρέστε επίσης και την υποδοχή συγκράτησης καλωδίου, διαφορετικά προκύπτουν θόρυβοι λόγω κραδασμών!
- ▶ Αφαιρέστε τις προστατευτικές μεμβράνες από την εξωτερική πλευρά του πλαισίου.\*
- ▶ Αφαιρέστε όλες τις ασφάλειες μεταφοράς.

Για να επιτευχθεί η δηλωμένη κατανάλωση ενέργειας, πρέπει να χρησιμοποιούνται οι αποστάτες, που συνοδεύουν ορισμένες συσκευές. Έτσι αυξάνεται το βάθος της συσκευής κατά περίπου 35 mm. Η συσκευή λειτουργεί πλήρως χωρίς τη χρήση των αποστατών, έχει όμως ελαφρώς αυξημένη κατανάλωση ενέργειας.

- ▶ Σε μία συσκευή που συνοδεύεται από αποστάτες τοίχου, εγκαθιστάτε αυτούς τους αποστάτες στην πίσω πλευρά της συσκευής, αριστερά και δεξιά στην επάνω πλευρά.



- ▶ Απορρίψτε τη συσκευασία. (βλέπε 4.5 Απορρίψτε τη συσκευασία).
- ▶ Χρησιμοποιήστε το παρεχόμενο κλειδί και ένα αλφάδι για να ευθυγραμμίσετε τη συσκευή σε σταθερή και οριζόντια θέση μέσω των ρυθμιζόμενων ποδιών (A).



## Υπόδειξη

- ▶ Καθαρίστε τη συσκευή (βλέπε 6.2 Καθαρισμός συσκευής).

Όταν η συσκευή τοποθετείται σε περιβάλλον με πολύ υγρασία, μπορεί να δημιουργηθεί συμπύκνωση νερού στην εξωτερική πλευρά της συσκευής.

- ▶ Προσέχετε να εξασφαλίζεται πάντα καλός αερισμός και εξαερισμός στο σημείο τοποθέτησης της συσκευής.

## 4.3 Αλλαγή φοράς ανοίγματος πόρτας

Αν είναι ανάγκη μπορείτε να αλλάξετε τη φορά ανοίγματος στις πόρτες.

Βεβαιωθείτε ότι διαθέτετε τα ακόλουθα εργαλεία:

- Torx® 25
- Torx® 15
- γερμανικό κλειδί που υπάρχει στη συσκευασία
- ενδεχομένως δεύτερο άτομο για τις εργασίες συναρμολόγησης



## ΠΡΟΦΥΛΑΞΗ

Υπάρχει κίνδυνος τραυματισμού εν η πόρτα γείρει προς τα έξω!

- ▶ Στερεώστε καλά την πόρτα.
- ▶ Τοποθετήστε προσεκτικά την πόρτα.

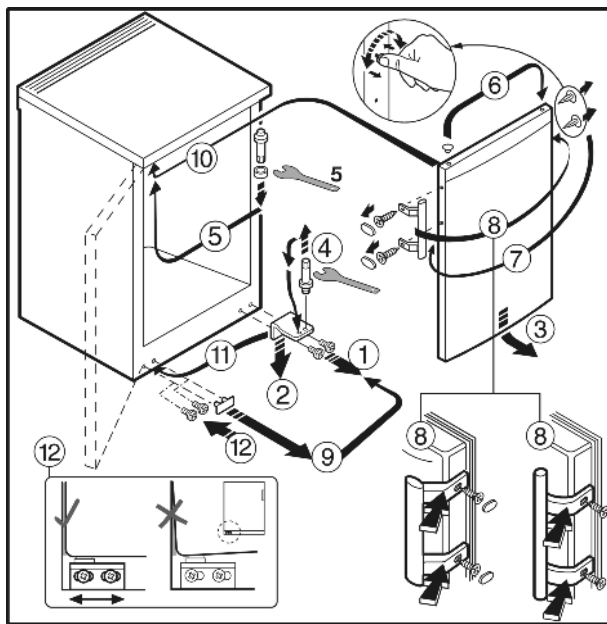


Fig. 4 στις συσκευές με λαβή πόρτας

- ▶ Ακολουθήστε τη σειρά των αριθμών θέσης στην εικόνα.



## ΠΡΟΕΙΔΟΠΟΙΗΣΗ

Κίνδυνος τραυματισμού λόγω κλίσης της πόρτας προς τα έξω!

Εάν τα εξαρτήματα εδράνου δεν έχουν βιδωθεί αρκετά σφιχτά, η πόρτα μπορεί να γέρνει προς τα έξω. Αυτό μπορεί να οδηγήσει σε σοβαρούς τραυματισμούς. Επίσης, η πόρτα ενδεχομένως δεν κλείνει και δεν ψύχει σωστά η συσκευή.

► Βιδώστε τα στηρίγματα εδράνου/τους πείρους εδράνου (με 4 Nm).

► Ελέγξτε και ενδεχομένως συσφίξτε όλες τις βίδες.

## 4.4 Εισαγωγή στα ντουλάπια κουζίνας

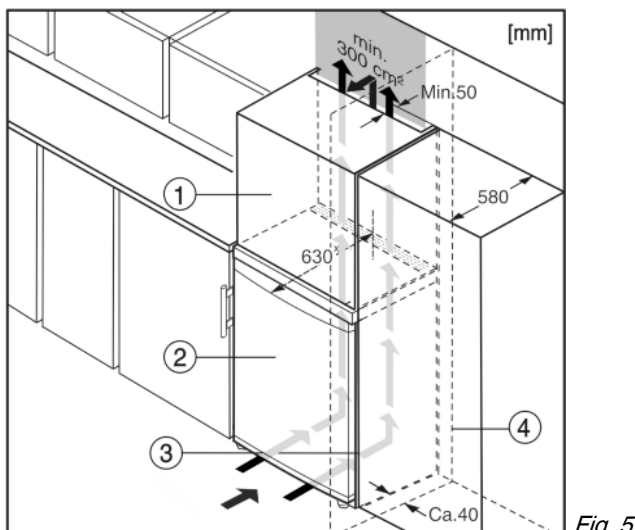


Fig. 5

- (1) Επικαθήμενο ντουλάπι (2) Συσκευή  
(3) Ντουλάπι κουζίνας (4) Τοίχος

\* Σε συσκευές που συνοδεύονται από αποστάτες τοίχου, η διάσταση αυξάνεται κατά 35 mm (βλέπε 4.2 Τοποθέτηση συσκευής).

Η συσκευή μπορεί να εντοιχιστεί σε ντουλάπια κουζίνας. Για να προσαρμόσετε τη συσκευή Fig. 5 (2) στο ύψος των ντουλαπιών κουζίνας, μπορείτε να τοποθετήσετε πάνω από τη συσκευή ένα επικαθήμενο ντουλάπι Fig. 5 (1).

Στον εντοιχισμό σε ντουλάπια κουζίνας (βάθος μέγ. 580 mm) η συσκευή μπορεί να τοποθετηθεί ακριβώς δίπλα στο ντουλάπι κουζίνας Fig. 5 (3). Η συσκευή προεξέχει από την πρόσοψη των ντουλαπιών κουζίνας κατά 34 mm \* στις πλευρές και στο κέντρο της συσκευής 50 mm \*.

## ΠΡΟΣΟΧΗ

Κίνδυνος πρόκλησης ζημιών από υπερθέρμανση λόγω ανεπαρκούς αερισμού!

Όταν ο αερισμός είναι ανεπαρκής μπορεί να υποστεί ζημίες ο συμπιεστής.

- Εξασφαλίζεται επαρκής αερισμό.  
► Λαμβάνετε υπόψη τις απαιτήσεις αερισμού.

Απαιτήσεις αερισμού:

- Στην πίσω πλευρά του επικαθήμενου ντουλαπιού πρέπει να υπάρχει ένα κενό εξαγωγής αέρα με βάθος τουλάχιστον 50 mm σε όλο το πλάτος του επικαθήμενου ντουλαπιού.
- Η διατομή εξαερισμού κάτω από την οροφή του δωματίου πρέπει να ανέρχεται σε τουλάχιστον 300 cm<sup>2</sup>.
- Όσο μεγαλύτερη είναι η διατομή τόσο πιο οικονομική θα είναι η λειτουργία της συσκευής.

Εάν η συσκευή τοποθετηθεί με τους μεντεσέδες δίπλα σε τοίχο Fig. 5 (4), πρέπει η απόσταση ανάμεσα στη συσκευή και στον τοίχο να ανέρχεται σε τουλάχιστον 40 mm. Αντιστοιχεί στην προεξοχή της χειρολαβής όταν η πόρτα είναι ανοιχτή.

## 4.5 Απορρίψτε τη συσκευασία



## ΠΡΟΕΙΔΟΠΟΙΗΣΗ

Κίνδυνος ασφυξίας από το υλικό συσκευασίας και τις μεμβράνες!

► Μην αφήνετε τα παιδιά να παίζουν με τα υλικά συσκευασίας.

Η συσκευασία είναι κατασκευασμένη από ανακυκλώσιμα υλικά:



- Κυματοειδές χαρτόνι/χαρτόνι
  - Τμήματα από αφρώδες πολυστυρένιο
  - Μεμβράνες και σακούλες από πολυαιθυλένιο
  - Ιμάντες κιβωτίων από πολυπροπυλένιο
  - Καρφωτό ξύλινο πλαίσιο με ροδέλα από πολυαιθυλένιο\*
- Μεταφέρετε το υλικό συσκευασίας σε ένα επίσημο σημείο συλλογής.

## 4.6 Σύνδεση συσκευής

### ΠΡΟΣΟΧΗ

Ακατάλληλη σύνδεση!

Ζημιά στο ηλεκτρονικό σύστημα.

- Μην χρησιμοποιείτε μετατροπέα αυτόνομου δικτύου.  
► Μην χρησιμοποιείτε φics εξοικονόμησης ενέργειας.



## ΠΡΟΕΙΔΟΠΟΙΗΣΗ

Ακατάλληλη σύνδεση!

Κίνδυνος πυρκαγιάς.

- Μην χρησιμοποιείτε καλώδια προέκτασης.  
► Μην χρησιμοποιείτε κλέμες.

Το είδος του ρεύματος (εναλλασσόμενο) και η τάση στο σημείο εγκατάστασης πρέπει να συμφωνούν με τις πληροφορίες στην πινακίδα στοιχείων (βλέπε 1 Η συσκευή με μία ματιά).

Η πρίζα πρέπει να είναι γειωμένη σύμφωνα με τους κανονισμούς και να προστατεύεται ηλεκτρικά με ασφάλεια. Το ρεύμα απελευθέρωσης της ασφάλειας πρέπει να βρίσκεται μεταξύ 10 A και 16 A.

Η πρίζα πρέπει να είναι εύκολα προσβάσιμη ώστε, σε περίπτωση ανάγκης, να μπορεί να αποσυνδεθεί γρήγορα η συσκευή από το ρεύμα. Πρέπει να βρίσκεται εκτός της πίσω πλευράς της συσκευής.

- Ελέγξτε την ηλεκτρική σύνδεση.  
► Βάλτε το φics ρευματοληψίας στην πρίζα.



## 4.7 Ενεργοποίηση συσκευής

- Πατήστε το πλήκτρο On/Off Fig. 3 (1).  
▷ Η συσκευή έχει ενεργοποιηθεί. Η ένδειξη θερμοκρασίας και το σύμβολο συναγερμού Fig. 3 (β) αναβοσβήνουν μέχρι να φθάσει η θερμοκρασία στην επιθυμητή ψύξη.  
▷ Όταν στην οθόνη εμφανίζεται «DEMO», είναι ενεργοποιημένη η λειτουργία επίδειξης. Απευθυνθείτε στο τμήμα εξυπηρέτησης πελατών.

## 5 Χειρισμός

### 5.1 Ένταση φωτισμού της ένδειξης θερμοκρασίας

Μπορείτε να προσαρμόσετε την ένταση φωτισμού της ένδειξης θερμοκρασίας στις συνθήκες φωτισμού του χώρου τοποθέτησης.

#### 5.1.1 Ρύθμιση έντασης φωτισμού

Η ένταση φωτισμού μπορεί να ρυθμιστεί μεταξύ **h 0** (ελάχιστος φωτισμός) και **h 5** (μέγιστη φωτεινότητα).

► Ενεργοποίηση λειτουργίας ρύθμισης: Πιέστε το πλήκτρο SuperFrost Fig. 3 (4) για περ. 5 δευτερόλεπτα.

▷ Στην ένδειξη εμφανίζεται το σύμβολο Μενού Fig. 3 (7).

▷ Στην ένδειξη αναβοσβήνει **c**.

► Με το πλήκτρο ρύθμισης Fig. 3 (2) επιλέξετε **h**.

► Πατήστε σύντομα το πλήκτρο SuperFrost Fig. 3 (4) για επιβεβαίωση.

▷ Στην ένδειξη εμφανίζεται η τελευταία ρυθμιζόμενη τιμή φωτεινότητας.



► Με το πλήκτρο ρύθμισης Fig. 3 (2) επιλέξετε την επιθυμητή τιμή από **h 0** έως **h 5**.

► Πατήστε σύντομα το πλήκτρο SuperFrost Fig. 3 (4) για να επιβεβαιώσετε τη νέα τιμή φωτεινότητας που έχετε επιλέξει.

▷ Στην ένδειξη αναβοσβήνει **h**.

▷ Η φωτεινότητα έχει ρυθμιστεί.

► Απενεργοποίηση της λειτουργίας ρύθμισης μετά την αλλαγή: Πιέστε το πλήκτρο On/Off Fig. 3 (1) μία φορά.

▷ Στην ένδειξη θερμοκρασίας εμφανίζεται ξανά η θερμοκρασία.

Εάν η λειτουργία ρύθμισης είναι ήδη ενεργοποιημένη, αλλά θέλετε να διατηρήσετε την προηγούμενη τιμή φωτεινότητας:

► Πιέστε το πλήκτρο On/Off Fig. 3 (1) δύο φορές για να απενεργοποιήσετε τη λειτουργία ρύθμισης.

▷ Στην ένδειξη θερμοκρασίας εμφανίζεται ξανά η θερμοκρασία.

### 5.2 Ασφάλεια για παιδιά

Με την ασφάλεια για παιδιά μπορείτε να διασφαλίσετε, ότι τα παιδιά δεν θα απενεργοποιήσουν κατά λάθος τη συσκευή καθώς παίζουν.



#### 5.2.1 Ρύθμιση ασφάλειας για παιδιά

Όταν πρέπει να ενεργοποιηθεί η λειτουργία:

► Ενεργοποίηση λειτουργίας ρύθμισης: Πιέστε το πλήκτρο SuperFrost Fig. 3 (4) για περ. 5 δευτερόλεπτα.

▷ Στην ένδειξη εμφανίζεται το σύμβολο Μενού Fig. 3 (7).

▷ Στην ένδειξη αναβοσβήνει **c**.

► Πατήστε σύντομα το πλήκτρο SuperFrost Fig. 3 (4) για επιβεβαίωση.

▷ Στην ένδειξη εμφανίζεται **cl**.

► Πατήστε σύντομα το πλήκτρο SuperFrost Fig. 3 (4) για επιβεβαίωση.

▷ Το σύμβολο Ασφάλεια για παιδιά Fig. 3 (8) ανάβει στην ένδειξη.

▷ Στην ένδειξη αναβοσβήνει **c**.



▷ Η λειτουργία Ασφάλεια για παιδιά έχει ενεργοποιηθεί. Για να τερματίσετε τη λειτουργία ρύθμισης:

► Πιέστε σύντομα το πλήκτρο On/Off Fig. 3 (1).

-ή-

► Περιμένετε 5 λεπτά.

▷ Στην ένδειξη θερμοκρασίας εμφανίζεται ξανά η θερμοκρασία.

Όταν πρέπει να απενεργοποιηθεί η λειτουργία:

► Ενεργοποίηση λειτουργίας ρύθμισης: Πιέστε το πλήκτρο SuperFrost Fig. 3 (4) για περ. 5 δευτερόλεπτα.

▷ Στην ένδειξη εμφανίζεται το σύμβολο Μενού Fig. 3 (7).

▷ Στην ένδειξη αναβοσβήνει **c**.

► Πατήστε σύντομα το πλήκτρο SuperFrost Fig. 3 (4) για επιβεβαίωση.

▷ Στην ένδειξη εμφανίζεται **co**.

► Πατήστε σύντομα το πλήκτρο SuperFrost Fig. 3 (4) για επιβεβαίωση.

▷ Το σύμβολο Ασφάλειας για παιδιά Fig. 3 (8) σβήνει.

▷ Στην ένδειξη αναβοσβήνει **c**.

▷ Η λειτουργία Ασφάλεια για παιδιά έχει απενεργοποιηθεί.

Για να τερματίσετε τη λειτουργία ρύθμισης:

► Πιέστε σύντομα το πλήκτρο On/Off Fig. 3 (1).

-ή-

► Περιμένετε 5 λεπτά.

▷ Στην ένδειξη θερμοκρασίας εμφανίζεται ξανά η θερμοκρασία.

### 5.3 Συναγερμός θερμοκρασίας

Όταν η θερμοκρασία κατάψυξης δεν είναι αρκετά χαμηλή ηχεί ο ήχος προειδοποίησης.

Ταυτόχρονα αναβοσβήνει η ένδειξη θερμοκρασίας και το σύμβολο συναγερμού Fig. 3 (6).



Η αιτία για μια τόσο υψηλή θερμοκρασία μπορεί να είναι:

- έχουν τοποθετηθεί ζεστά νωπά τρόφιμα.
- η εισροή θερμού αέρα κατά την τακτοποίηση και την αφαίρεση κατεψυγμένων τροφίμων
- υπήρχε διακοπή ρεύματος για μεγάλο διάστημα
- η συσκευή είναι ελαττωματική.

Η ηχητική προειδοποίηση σταματά αυτόματα, το σύμβολο συναγερμού Fig. 3 (6) σβήνει και η ένδειξη θερμοκρασίας σταματά να αναβοσβήνει, όταν η θερμοκρασία μειωθεί επαρκώς.

Αν η κατάσταση συναγερμού συνεχίζεται: (βλέπε 7 Βλάβες).

#### Υπόδειξη

Αν η θερμοκρασία δεν είναι επαρκώς χαμηλή μπορεί να αλλοιωθούν τα τρόφιμα.

► Ελέγξτε την ποιότητα των τροφίμων. Μην καταναλώνετε τα αλλοιωμένα τρόφιμα.

#### 5.3.1 Απενεργοποίηση του συναγερμού θερμοκρασίας

Η ηχητική προειδοποίηση μπορεί να τεθεί σε σίγαση. Όταν η θερμοκρασία μειωθεί ξανά επαρκώς, ενεργοποιείται ξανά η λειτουργία συναγερμού.

► Πιέστε το πλήκτρο συναγερμού Fig. 3 (9).

▷ Η ηχητική προειδοποίηση τίθεται σε σίγαση.

### 5.4 Κατάψυξη τροφίμων

Η μέγιστη ποσότητα σε kg νωπών τροφίμων που μπορείτε να καταψύξετε εντός 24 ωρών αναγράφεται στην ετικέτα τύπου (βλέπε 1 Η συσκευή με μία ματιά) ως «Ικανότητα κατάψυξης... kg ανά 24 ώρες».

Κάθε συρτάρι μπορεί να δεχτεί μέγ. φορτίο 25 kg τροφίμων.

Σε κάθε ράφι μπορείτε να τοποθετήσετε 35 kg.



**ΠΡΟΦΥΛΑΞΗ**

Κίνδυνος τραυματισμού λόγω υαλοθραυσμάτων!

Τα μπουκάλια και τα κουτάκια με αναψυκτικά μπορεί να σκάσουν κατά την ψύξη. Αυτό ισχύει κυρίως για τα ανθρακούχα αναψυκτικά.

▶ Μην καταψύχετε τα μπουκάλια και τα κουτάκια αναψυκτικών!

Για να παγώσουν τα τρόφιμα μέχρι τον πυρήνα τους, μην υπερβείτε τις ακόλουθες ποσότητες ανά συσκευασία:

- Φρούτα, λαχανικά έως και 1 kg

- Κρέας έως και 2,5 kg

▶ Συσκευάζετε τα τρόφιμα ανά μερίδες σε σακούλες κατάψυξης, επαναχρησιμοποιήσιμα σκεύη από πλαστικό, μέταλλο ή αλουμίνιο.

**5.5 Απόψυξη τροφίμων**

- Στη συντήρηση

- στο φούρνο μικροκυμάτων

- στο φούρνο/ σε θερμό αέρα

- σε θερμοκρασία δωματίου

▶ Βγάzte μόνο την ποσότητα τροφίμων που σας χρειάζεται. Τα αποψυγμένα τρόφιμα πρέπει να καταναλώνονται άμεσα.

▶ Καταψύξτε ξανά τα αποψυγμένα τρόφιμα μόνο σε εξαιρετικές περιπτώσεις.

**5.6 Ρύθμιση θερμοκρασίας**

Η θερμοκρασία εξαρτάται από τους ακόλουθους παράγοντες:

- τη συχνότητα που ανοίγει η πόρτα

- τη διάρκεια που ανοίγει η πόρτα

- τη θερμοκρασία χώρου του σημείου τοποθέτησης

- το είδος, τη θερμοκρασία και την ποσότητα των τροφίμων

Συνιστώμενη ρύθμιση θερμοκρασίας: -18 °C

Η θερμοκρασία μπορεί να αλλάζει διαδοχικά. Μετά τη ρύθμιση -28 °C, αρχίστε ξανά από τους -14 °C.

▶ Εμφάνιση λειτουργίας θερμοκρασίας: Πιέστε μία φορά το πλήκτρο ρύθμισης Fig. 3 (2).

▷ Στην ένδειξη θερμοκρασίας εμφανίζεται αναβοσβήνοντας η θερμοκρασία που ήταν ρυθμισμένη μέχρι τώρα.

▶ Αλλαγή θερμοκρασίας σε βήματα του 1 °C: Πιέστε επανειλημμένα το πλήκτρο ρύθμισης Fig. 3 (2) μέχρι να ανάψει στην ένδειξη θερμοκρασίας η επιθυμητή θερμοκρασία.

▶ Γρήγορη αλλαγή θερμοκρασίας: Κρατήστε πατημένο το πλήκτρο ρύθμισης.

▷ Κατά τη ρύθμιση, η επιλεγμένη τιμή θα αναβοσβήνει.

▷ Περίπου 5 δευτερόλεπτα μετά το τελευταίο πάτημα πλήκτρου εφαρμόζεται η νέα ρύθμιση και εμφανίζεται ξανά η πραγματική θερμοκρασία. Η θερμοκρασία στο εσωτερικό ρυθμίζεται σιγά-σιγά στη νέα τιμή.

**5.7 SuperFrost**

Με αυτή τη λειτουργία μπορείτε να παγώσετε γρήγορα τα νωπά τρόφιμα μέχρι τον πυρήνα τους. \* \* Η συσκευή λειτουργεί με μέγιστη απόδοση ψύξης, έτσι μπορεί να είναι προσωρινά δυνατότεροι οι θόρυβοι του συστήματος ψύξης.

Επίσης, τα ήδη τοποθετημένα τρόφιμα διαθέτουν «απόθεμα ψύξης». Με αυτό τον τρόπο τα τρόφιμα παραμένουν παγωμένα για μεγαλύτερη διάρκεια, όταν κάνετε απόψυξη στη συσκευή.

Η μέγιστη ποσότητα σε kg νωπών τροφίμων που μπορείτε να καταψύξετε εντός 24 ωρών αναγράφεται στην ετικέτα τύπου

ως «Ικανότητα κατάψυξης... kg ανά 24 ώρες». Αυτή η μέγιστη ποσότητα κατάψυξης διαφέρει ανάλογα με το μοντέλο και την κατηγορία κλίματος.

Ανάλογα με την ποσότητα νωπών τροφίμων που πρόκειται να καταψυχθεί, πρέπει να ενεργοποιήσετε εκ των προτέρων τη λειτουργία SuperFrost: για μικρή ποσότητα ειδών προς κατάψυξη περ. 6 ώρες, για τη μέγιστη ποσότητα ειδών προς κατάψυξη 24 ώρες πριν την τοποθέτηση των τροφίμων.

Συσκευάστε τα τρόφιμα και τοποθετήστε τα όσο το δυνατόν επίπεδα. Τα προς κατάψυξη τρόφιμα δεν πρέπει ποτέ να έρχονται σε επαφή με ήδη κατεψυγμένα, ώστε να μην αποψυχθούν αυτά.

Στις ακόλουθες περιπτώσεις δεν πρέπει να ενεργοποιείτε το SuperFrost:

- όταν βάζετε στη συσκευή ήδη κατεψυγμένα τρόφιμα

- όταν καταψύχετε έως περίπου 1 κιλό νωπών τροφίμων καθημερινά

**5.7.1 Κατάψυξη με SuperFrost**

▶ Πιέστε σύντομα μια φορά το πλήκτρο SuperFrost Fig. 3 (4).

▷ Το σύμβολο SuperFrost Fig. 3 (5) ανάβει.

▷ Η θερμοκρασία ψύξης πέφτει και η συσκευή λειτουργεί με τη μέγιστη απόδοση ψύξης.

**Υπόδειξη**

▶ Όταν πατάτε το πλήκτρο SuperFrost μπορεί λόγω της ενσωματωμένης λειτουργίας καθυστέρησης ενεργοποίησης να προκληθεί καθυστέρηση της ενεργοποίησης του συμπίεστη έως και κατά 8 λεπτά. Αυτή η καθυστέρηση αυξάνει τη διάρκεια ζωής του συμπίεστη.

Σε περίπτωση μικρής ποσότητας τροφίμων:

▶ Περιμένετε περίπου 6 ώρες.

▶ Τοποθετήστε τα συσκευασμένα τρόφιμα στα κάτω συρτάρια.

Σε περίπτωση μέγιστης ποσότητας τροφίμων:

▶ Περιμένετε περίπου 24 ώρες.

▶ Αφαιρέστε το κατώτατο συρτάρι και τοποθετήστε τα τρόφιμα απευθείας στη συσκευή, έτσι ώστε να είναι σε επαφή με τη βάση του θαλάμου ή τα πλευρικά τοιχώματα.

▷ Το SuperFrost απενεργοποιείται αυτόματα μετά από 65 ώρες.

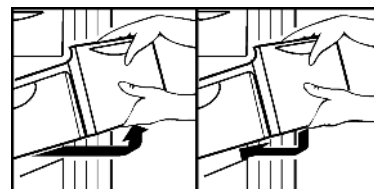
▷ Το σύμβολο SuperFrost Fig. 3 (5) σβήνει μόλις ολοκληρωθεί η κατάψυξη.

▶ Τοποθετήστε τα τρόφιμα στα συρτάρια και εισάγετέ τα και πάλι στη θέση τους.

▷ Η συσκευή λειτουργεί ξανά σε κανονική λειτουργία εξοικονόμησης ενέργειας.

**5.8 Συρτάρια**

▶ Για να αποθηκεύσετε κατεψυγμένα τρόφιμα απευθείας στα ράφια: Τραβήξτε το συρτάρι προς τα εμπρός και αφαιρέστε το.

**5.9 Ράφια τροφίμων****5.9.1 Μετακίνηση ραφιών**

▶ Αφαιρέστε το ράφι τροφίμων: αναστήστε το μπροστά και τραβήξτε το.

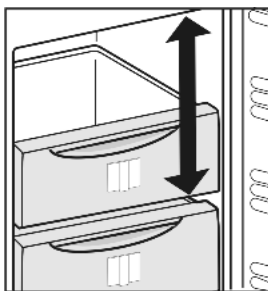
▶ Τοποθετήστε ξανά το ράφι τροφίμων: ωθήστε απλά μέχρι τέρμα.



# Συντήρηση

## 5.10 VarioSpace

Εκτός από τα συρτάρια, μπορείτε επίσης να αφαιρέσετε τις θήκες. Έτσι αποκτάτε χώρο για μεγάλα τρόφιμα, όπως πουλερικά, κρέας, μεγάλα κομμάτια κυνηγιού καθώς και ψηλά είδη αρτοποιίας, τα οποία μπορούν να καταψυχθούν ολόκληρα και να μαγειρευτούν.



- ▶ Κάθε συρτάρι μπορεί να δεχτεί μέγ. φορτίο 25 kg τροφίμων.
- ▶ Σε κάθε ράφι μπορείτε να τοποθετήσετε 35 kg.

## 5.11 Σύστημα πληροφοριών



Fig. 6

- |                            |                               |
|----------------------------|-------------------------------|
| (1) Έτοιμα γεύματα, παγωτό | (4) Αλλαντικά, ψωμί           |
| (2) Χοιρινό, ψάρια         | (5) Κυνήγι, μανιτάρια         |
| (3) Φρούτα, λαχανικά       | (6) Πουλερικά, μοσχάρι/βοδινό |

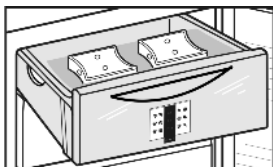
Οι αριθμοί δίνουν το χρόνο διατήρησης σε μήνες, για περισσότερα του ενός είδη κατεψυγμένων τροφίμων. Οι χρόνοι διατήρησης που δίνονται είναι ενδεικτικές τιμές.

## 5.12 Παγοκύστη

Οι παγοκύστες αποτρέπουν την πολύ γρήγορη αύξηση της θερμοκρασίας σε περίπτωση διακοπής ρεύματος.

### 5.12.1 Χρήση παγοκυστών

- ▶ Τοποθετήστε τις παγωμένες παγοκύστες στην επάνω, μπροστινή περιοχή του χώρου κατάψυξης, επάνω στα κατεψυγμένα τρόφιμα.



# 6 Συντήρηση

## 6.1 χειροκίνητη απόψυξη

Στη συσκευή μετά από μακρό χρόνο λειτουργίας σχηματίζεται ένα στρώμα πάχνης ή πάγου.

Το στρώμα πάχνης ή πάγου σχηματίζεται γρηγορότερα αν ανοίγετε συχνά τη συσκευή ή αν τα τρόφιμα που τοποθετούνται είναι ζεστά. Ωστόσο, ένα σχετικά παχύ στρώμα πάγου προκαλεί αύξηση της κατανάλωσης ενέργειας. Για το λόγο αυτό κάνετε τακτικά απόψυξη στη συσκευή.

### Απομακρύνετε τον πάγο από το επάνω μέρος της συσκευής εσωτερικά:

Στο κέντρο του επάνω μέρους της συσκευής σχηματίζεται ένα στρώμα πάγου. Αυτό συμβαίνει λόγω φυσικών δεδομένων.

- ▶ Απομακρύνετε τον πάγο τακτικά με ξύστρα πάγου. Για την εργασία αυτή δεν απαιτείται απόψυξη της συσκευής.

### Διαδικασία απόψυξης:



### ΠΡΟΕΙΔΟΠΟΙΗΣΗ

Ακατάλληλη απόψυξη της συσκευής!

Τραυματισμοί και ζημιές.

- ▶ Μην χρησιμοποιείτε μηχανικά βοηθήματα ή άλλα μέσα που δεν συνιστώνται από τον κατασκευαστή, για να επισπεύσετε τη διαδικασία απόψυξης.
- ▶ Μην χρησιμοποιείτε ηλεκτρικές συσκευές θέρμανσης ή ατμοκαθαριστές, γυμνές φλόγες ή σπρέι απόψυξης.
- ▶ Μην απομακρύνετε τον πάγο με αιχμηρά αντικείμενα.
- ▶ Μην προκαλείτε ζημιές στις σωληνώσεις του κυκλώματος ψύξης.

- ▶ Μια ημέρα πριν την απόψυξη ενεργοποιήστε τη λειτουργία SuperFrost.

▷ Τα κατεψυγμένα τρόφιμα διαθέτουν «απόθεμα ψύξης».

▶ Απενεργοποιήστε τη συσκευή.

▷ Η ένδειξη θερμοκρασίας σβήνει.

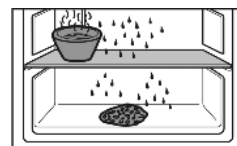
▷ Αν δεν σβήσει η ένδειξη θερμοκρασίας, σημαίνει ότι είναι ενεργή η λειτουργία Ασφάλεια για παιδιά. (βλέπε 5.2 Ασφάλεια για παιδιά).

▶ Τραβήξτε το φιν από την πρίζα ή απενεργοποιήστε την ασφάλεια.

▶ Τοποθετήστε τις παγοκύστες πάνω στα κατεψυγμένα τρόφιμα.

▶ Τα κατεψυγμένα είδη, ενδεχομένως στο συρτάρι, τυλίξτε τα με χαρτί εφημερίδας ή άλλα καλύμματα και φυλάξτε τα σε ένα δροσερό μέρος.

▶ Τοποθετήστε σε ένα ενδιάμεσο ράφι ένα δοχείο με ζεστό, αλλά όχι ζεματιστό νερό.



▷ Η απόψυξη επιταχύνεται.

▶ Κατά τη διάρκεια της απόψυξης διατηρείτε την πόρτα της συσκευής ανοικτή.

▶ Αφαιρέστε τα χαλαρωμένα κομμάτια πάγου.

▶ Αν χρειάζεται σκουπίστε το νερό της απόψυξης επανειλημμένα με σφουγγάρι ή πανί.

▶ Καθαρίστε τη συσκευή. (βλέπε 6.2 Καθαρισμός συσκευής)

## 6.2 Καθαρισμός συσκευής

Καθαρίζετε τακτικά τη συσκευή.



### ΠΡΟΕΙΔΟΠΟΙΗΣΗ

Κίνδυνος τραυματισμού και πρόκλησης ζημιάς λόγω ζεστού ατμού!

Ο ζεστός ατμός μπορεί να προκαλέσει εγκαύματα και ζημιές στις επιφάνειες.

- ▶ Μην χρησιμοποιείτε συσκευές καθαρισμού με ατμό!

## ΠΡΟΣΟΧΗ

- Λάθος καθαρισμός προκαλεί ζημιές στη συσκευή!
- ▶ Μη χρησιμοποιείτε συμπυκνωμένα καθαριστικά μέσα.
- ▶ Μη χρησιμοποιείτε σφουγγάρια με τραχιά επιφάνεια ή συρμάτινο σφουγγάρι.
- ▶ Μην χρησιμοποιείτε καθαριστικά μέσα που είναι αιχμηρά, διαβρωτικά, περιέχουν άμμο, χλώριο ή οξέα.
- ▶ Μη χρησιμοποιείτε χημικούς διαλύτες.
- ▶ Μην προκαλείτε ζημιές και μην αφαιρείτε την πινακίδα στοιχείων που βρίσκεται στο εσωτερικό της συσκευής. Είναι σημαντική για την υπηρεσία εξυπηρέτησης πελατών.
- ▶ Μην κόβετε, λυγίζετε ή προκαλείτε ζημιές σε καλώδια ή άλλα εξαρτήματα.
- ▶ Μην αφήσετε να να τρέξει νερό καθαρισμού στο αυλάκι αποστράγγισης, τις γρίλιες αερισμού και στα ηλεκτρικά μέρη.
- ▶ Χρησιμοποιήστε μαλακά πανιά καθαρισμού και καθαριστικό γενικής χρήσης με ουδέτερη τιμή pH.
- ▶ Στο εσωτερικό της συσκευής χρησιμοποιείτε μόνο απορρυπαντικά και μεθόδους καθαρισμού ασφαλή για χρήση με τρόφιμα.

- ▶ **Αδειάστε τη συσκευή.**
- ▶ **Τραβήξτε το φιν από την πρίζα.**



- ▶ Καθαρίζετε τακτικά τις **γρίλιες αερισμού και εξαερισμού**.
- ▷ Η συσσώρευση σκόνης αυξάνει την κατανάλωση ενέργειας.
- ▶ Καθαρίστε τις **εξωτερικές και τις εσωτερικές επιφάνειες από πλαστικό** με το χέρι χρησιμοποιώντας χλιαρό νερό με λίγο απορρυπαντικό.
- ▶ Σκουπίζετε τα **βαμμένα πλευρικά τοιχώματα** αποκλειστικά με μαλακό, καθαρό πανί. Σε περίπτωση επίμονων λεκέδων, χρησιμοποιήστε χλιαρό νερό με ουδέτερο καθαριστικό.\*
- ▶ Σκουπίζετε τα **βαμμένες επιφάνειες πόρτας** αποκλειστικά με ένα μαλακό, καθαρό πανί. Σε περίπτωση επίμονων λεκέδων, χρησιμοποιήστε λίγο νερό ή ουδέτερο καθαριστικό. Προαιρετικά μπορεί να χρησιμοποιηθεί επίσης ένα πανί με μικροΐνες.\*

Μη χρησιμοποιείτε καθαριστικά για ανοξείδωτο χάλυβα στις γυάλινες ή τι πλαστικές επιφάνειες, για να μην γδαρθούν. Η εμφάνιση σημείων που είναι πιο σκούρα στην αρχή ή σημείων με πιο έντονο χρωματισμό είναι φυσιολογική.\*

- ▶ Σε περίπτωση λεκέδων, καθαρίστε τις **εξωτερικές επιφάνειες από ανοξείδωτο χάλυβα** με καθαριστικό για ανοξείδωτο χάλυβα που κυκλοφορεί στο εμπόριο. Έπειτα επιστρώστε ομοιόμορφα ένα μέσο περιποίησης ανοξείδωτου χάλυβα με κυκλικές κινήσεις.\*
- ▶ Καθαρίστε τα **συρτάρια** με το χέρι χρησιμοποιώντας χλιαρό νερό και λίγο απορρυπαντικό.
- ▶ Καθαρίστε τα **υπόλοιπα μέρη του εξοπλισμού** με το χέρι χρησιμοποιώντας χλιαρό νερό με λίγο απορρυπαντικό.

### Μετά τον καθαρισμό:

- ▶ Σκουπίστε τη συσκευή και τον υπόλοιπο εξοπλισμό για να στεγνώσει.
- ▶ Συνδέστε ξανά τη συσκευή και ενεργοποιήστε τη.
- ▶ Ενεργοποιήστε το SuperFrost (βλέπε 5.7 SuperFrost) . Όταν η θερμοκρασία φτάσει σε ικανοποιητική ψύξη:
- ▶ Τοποθετήστε ξανά τα τρόφιμα.

## 6.3 Τμήμα εξυπηρέτησης πελατών

Ελέγξτε πρώτα, εάν μπορείτε να αποκαταστήσετε μόνοι σας τη βλάβη (βλέπε 7 Βλάβες) . Εάν δεν είναι δυνατόν να συμβεί αυτό, απευθυνθείτε στο σέρβις. Τη διεύθυνση θα τη βρείτε στον συνημμένο κατάλογο διευθύνσεων σέρβις.



## ΠΡΟΕΙΔΟΠΟΙΗΣΗ

Κίνδυνος τραυματισμού λόγω μη επαγγελματικής επισκευής!  
▶ Κάθε επισκευή ή επέμβαση στη συσκευή και στο καλώδιο παροχής ρεύματος, η οποία δεν αναφέρεται ρητά (βλέπε 6 Συντήρηση) , πρέπει να εκτελείται μόνο από το τμήμα εξυπηρέτησης πελατών.

- ▶ Διαβάστε την περιγραφή συσκευής Fig. 7 (1), τον Αρ. σέρβις Fig. 7 (2) και τον Αρ. σειράς Fig. 7 (3) από την πινακίδα στοιχείων. Η πινακίδα στοιχείων βρίσκεται στην αριστερή εσωτερική πλευρά της συσκευής.

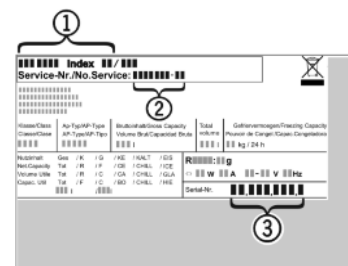


Fig. 7

- ▶ Ενημερώστε το τμήμα εξυπηρέτησης πελατών και αναφέρετε τη βλάβη, την περιγραφή της συσκευής Fig. 7 (1), τον Αρ. σέρβις Fig. 7 (2) και τον Αρ. σειράς Fig. 7 (3).
- ▷ Αυτό επιτρέπει να παρασχεθεί η τεχνική υποστήριξη γρήγορα και με ακρίβεια.
- ▶ Αφήστε τη συσκευή κλειστή, μέχρι να φτάσει η υπηρεσία εξυπηρέτησης πελατών.
- ▷ Τα τρόφιμα διατηρούνται περισσότερο διάστημα.
- ▶ Βγάλτε το φιν από την πρίζα (μην τραβάτε από το καλώδιο σύνδεσης) ή απενεργοποιήστε την ασφάλεια.

## 7 Βλάβες

Η συσκευή είναι σχεδιασμένη ειδικά για να έχει ασφάλεια λειτουργίας και μεγάλη διάρκεια ζωής. Αν παρόλα αυτά, παρουσιαστεί κάποια βλάβη κατά τη λειτουργία, παρακαλούμε ελέγξτε εάν αυτό οφείλεται σε σφάλμα χειρισμού. Στην περίπτωση αυτή, τα έξοδα αποκατάστασης θα βαρύνουν εσάς, ακόμη και κατά την περίοδο ισχύος της εγγύησης. Τις ακόλουθες βλάβες μπορείτε να τις αντιμετωπίσετε μόνοι σας:

### Η συσκευή δεν λειτουργεί.

- Η συσκευή δεν έχει ενεργοποιηθεί.
- ▶ Ενεργοποίηση συσκευής.
- Το φιν δεν τοποθετείται σωστά στην πρίζα.
- ▶ Έλεγχος φιν.
- εάν η ασφάλεια της πρίζας δεν είναι εντάξει.
- ▶ Έλεγχος ασφάλειας.

### Ο συμπιεστής λειτουργεί για πολλή ώρα.

- Ο συμπιεστής αλλάζει σε λειτουργία χαμηλότερου αριθμού στροφών σε περίπτωση μικρότερης ανάγκης ψύξης. Αν και ο χρόνος λειτουργίας αυξάνεται, γίνεται εξοικονόμηση ενέργειας.
- ▶ Σε μοντέλα με εξοικονόμηση ενέργειας, αυτό είναι φυσιολογικό.
- Το SuperFrost ενεργοποιήθηκε.
- ▶ Για να αποψυχθούν γρήγορα τα τρόφιμα, ο συμπιεστής λειτουργεί περισσότερη ώρα. Αυτό είναι φυσιολογικό.

### Μία λυχνία LED στην πίσω κάτω πλευρά της συσκευής (κοντά στο συμπιεστή) αναβοσβήνει ρυθμικά ανά 15 δευτερόλεπτα\*.

- Ο μετασχηματιστής είναι εξοπλισμένος με ένα LED διάγνωσης βλαβών.
- ▶ Το αναβόσβημα είναι φυσιολογικό.

### Οι θόρυβοι είναι πολύ δυνατοί.

- Οι συμπιεστές που ρυθμίζονται βάσει αριθμού στροφών\* ενδέχεται να προκαλέσουν διαφορετικούς θορύβους λειτουργίας λόγω των διαφορετικών αριθμών στροφών.
- ▶ Ο θόρυβος είναι φυσιολογικός.

# Για να θέσετε τη συσκευή εκτός λειτουργίας

## Φυσαλίδες και κελάρυσμα

- Αυτός ο θόρυβος προέρχεται από τη ροή του ψυκτικού μέσου στο ψυκτικό κύκλωμα.
- ▶ Ο θόρυβος είναι φυσιολογικός.

## Ένας χαμηλός ήχος κλικ

- Ο θόρυβος προκαλείται πάντα, από την αυτόματη ενεργοποίηση και απενεργοποίηση του ψυκτικού συστήματος (μοτέρ).
- ▶ Ο θόρυβος είναι φυσιολογικός.

## Ένας ήχος μοτέρ. Είναι για λίγο κάπως πιο δυνατός, όταν ενεργοποιηθεί το ψυκτικό σύστημα (το μοτέρ).

- Όταν είναι ενεργή η λειτουργία SuperFrost, όταν τοποθετούνται φρέσκα τρόφιμα ή όταν η πόρτα μένει ανοιχτή για αρκετό χρονικό διάστημα η απόδοση ψύξης αυξάνεται αυτόματα.
- ▶ Ο θόρυβος είναι φυσιολογικός.
- Η θερμοκρασία περιβάλλοντος είναι πολύ υψηλή.
- ▶ Επίλυση προβλημάτων: (βλέπε 1.2 Πεδίο χρήσης της συσκευής)

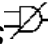
## Θόρυβοι κραδασμών

- Η συσκευή δεν στέκεται καλά στο δάπεδο. Αντικείμενα και γειτονικά έπιπλα δονούνται από τη λειτουργία της μονάδας ψύξης.
- ▶ Ευθυγραμμίστε τη συσκευή με τα ρυθμιζόμενα πόδια.

## Στην ένδειξη θερμοκρασίας εμφανίζεται: F0 έως F5.

- Η συσκευή παρουσιάζει βλάβη.
- ▶ Απευθυνθείτε στο τμήμα εξυπηρέτησης πελατών (βλέπε 6 Συντήρηση) .

## Στην ένδειξη θερμοκρασίας αναβοσβήνει η ένδειξη

διακοπής ρεύματος . Στην ένδειξη θερμοκρασίας εμφανίζεται η υψηλότερη θερμοκρασία, η οποία επιτεύχθηκε στη διάρκεια της διακοπής ρεύματος.

- Η θερμοκρασία του τμήματος κατάψυξης έχει ανέβει σε υψηλή τιμή λόγω βλάβης του δικτύου ρεύματος και διακοπής τροφοδοσίας ισχύος κατά τις τελευταίες ώρες ή ημέρες. Μετά την επαναφορά του ρεύματος, η συσκευή θα συνεχίσει να λειτουργεί με την πιο πρόσφατη ρύθμιση θερμοκρασίας.
- ▶ Σβήστε την ένδειξη υψηλότερης θερμοκρασίας: Πιέστε το πλήκτρο συναγερού *Fig. 3 (9)*.
- ▶ Ελέγξτε την ποιότητα των τροφίμων. Μην καταναλώνετε τα αλλοιωμένα τρόφιμα. Μην καταψύχετε ξανά τα αποψυγμένα τρόφιμα.

## Στην ένδειξη θερμοκρασίας ανάβει DEMO.

- Έχει ενεργοποιηθεί η λειτουργία παρουσίασης.
- ▶ Απευθυνθείτε στο τμήμα εξυπηρέτησης πελατών (βλέπε 6 Συντήρηση) .

## Η συσκευή είναι ζεστή στις εξωτερικές επιφάνειες\*.

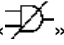
- Η θερμότητα του κυκλώματος ψυκτικού μέσου χρησιμοποιείται για την αποτροπή δημιουργίας συμπύκνωσης νερού.
- ▶ Αυτό είναι φυσιολογικό.

## Η θερμοκρασία δεν είναι αρκετά χαμηλή.

- Η πόρτα της συσκευής δεν έχει κλείσει σωστά.
- ▶ Κλείστε την πόρτα της συσκευής.
- Ο αερισμός και ο εξαερισμός δεν επαρκούν.
- ▶ Ελευθερώστε το πλέγμα αερισμού και καθαρίστε το.
- Η θερμοκρασία περιβάλλοντος είναι πολύ υψηλή.
- ▶ Επίλυση προβλημάτων: (βλέπε 1.2 Πεδίο χρήσης της συσκευής) .
- Ανοίγετε τη συσκευή πολύ συχνά ή την αφήσατε για πολλή ώρα ανοιχτή.
- ▶ Περιμένετε λίγη ώρα, μήπως η απαιτούμενη θερμοκρασία ρυθμιστεί αυτόματα. Εάν όχι, απευθυνθείτε στο τμήμα εξυπηρέτησης πελατών (βλέπε 6 Συντήρηση) .
- Τοποθετήθηκαν μεγάλες ποσότητες φρέσκων τροφίμων χωρίς ενεργοποίηση της λειτουργίας SuperFrost.
- ▶ Επίλυση προβλημάτων: (βλέπε 5.7 SuperFrost)

- Η θερμοκρασία έχει ρυθμιστεί λάθος.
- ▶ Ρυθμίστε χαμηλότερα τη θερμοκρασία και ελέγξτε τη μετά από 24 ώρες.
- Η συσκευή βρίσκεται πολύ κοντά σε μια πηγή θερμότητας (κουζίνα, καλοριφέρ κτλ.).
- ▶ Αλλάξτε τη θέση της συσκευής ή της πηγής θερμότητας.

## Στην ένδειξη εμφανίζονται παύλες («- -»).

- Η θερμοκρασία του τμήματος κατάψυξης έχει ανέβει πάνω από το μηδέν λόγω βλάβης του δικτύου ρεύματος ή διακοπής τροφοδοσίας.
- ▶ Βλέπε επίσης «Διακοπή ρεύματος» και 

## Συγκέντρωση πάγου στο κέντρο του επάνω μέρους της συσκευής εσωτερικά.

- Η συγκέντρωση πάγου είναι φυσιολογική. Λόγω φυσικών δεδομένων, ο πάγος σχηματίζεται συγκεκριμένα στο επάνω μέρος της συσκευής.
- ▶ Απομακρύνετε τον πάγο με ξύστρα πάγου.

## 8 Για να θέσετε τη συσκευή εκτός λειτουργίας

### 8.1 Απενεργοποίηση της συσκευής

- ▶ Πατήστε το πλήκτρο On/Off *Fig. 3 (1)*, μέχρι να σβήσει η οθόνη. Αφήστε το πλήκτρο.
- ▷ Εάν δεν απενεργοποιείται η συσκευή, σημαίνει ότι είναι ενεργή η λειτουργία ασφάλειας παιδιών (βλέπε 5.2 Ασφάλεια για παιδιά) .

### 8.2 Για να θέσετε τη συσκευή εκτός λειτουργίας

- ▶ Αδειάστε τη συσκευή.
- ▶ Απενεργοποιήστε τη συσκευή (βλέπε 8 Για να θέσετε τη συσκευή εκτός λειτουργίας) .
- ▶ Τραβήξτε το φιλ από την πρίζα.
- ▶ Καθαρίστε τη συσκευή (βλέπε 6.2 Καθαρισμός συσκευής) .
- ▶ Αφήστε την πόρτα ανοιχτή, για να μην προκληθούν δυσάρεστες οσμές.



## 9 Απόρριψη συσκευής

Η συσκευή αυτή περιέχει ακόμη υλικά που μπορούν να χρησιμοποιηθούν και δεν πρέπει να διατίθεται με άλλα μη διαχωρισμένα απορρίμματα. Η απόρριψη των παλαιών συσκευών πρέπει να γίνεται με επαγγελματικό και σωστό τρόπο σύμφωνα με τους ισχύοντες τοπικούς κανονισμούς και νόμους.



Μην προκαλείτε ζημιές κατά τη μεταφορά για απόρριψη της παλιάς συσκευής στο ψυκτικό κύκλωμα, για να μην μπορεί να διαρρεύσει ανεξέλεγκτα το περιεχόμενο ψυκτικό (πληροφορίες στην πινακίδα τύπου ) και το λάδι.

### Αχρήστευση συσκευής:

- ▶ Τραβήξτε το φιλ από την πρίζα.
- ▶ Κόψτε το καλώδιο σύνδεσης.







**Liebherr-Hausgeräte Marica EOOD**

4202 Radinovo

Bezirk Plovdiv

Bulgarien

[home.liebherr.com](http://home.liebherr.com)