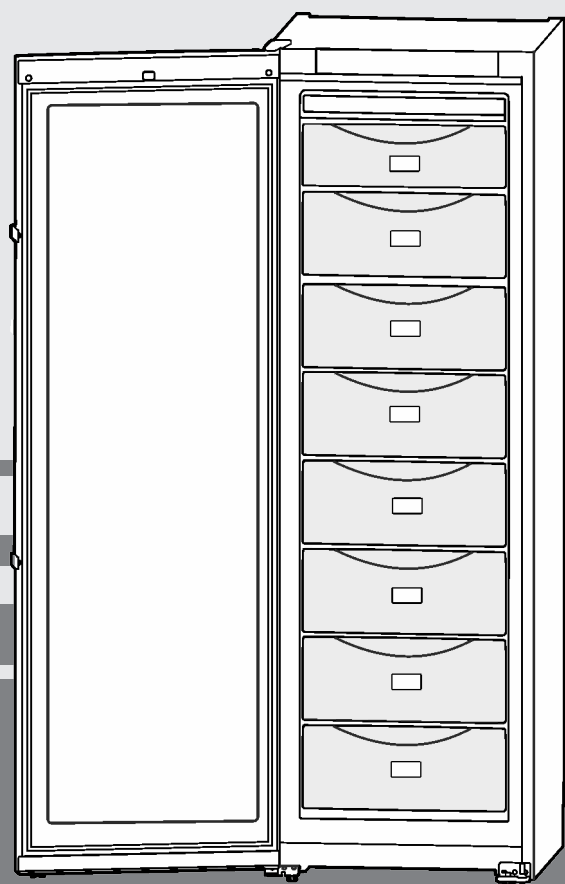


# Bruksanvisning

Fryseskap

NO



20220405 **7086438 - 00**

SGN(ef) 3036

# LIEBHERR

# Oversikt over enheten

## Innhold

<b>1</b>	<b>Oversikt over enheten</b> .....	<b>2</b>
1.1	Oversikt over enheten og utstyret.....	2
1.2	Apparatets bruksområde.....	2
1.3	Konformitet.....	3
1.4	EPREL-database.....	3
1.5	Installasjonsmål.....	3
1.6	Spare energi.....	3
<b>2</b>	<b>Generelle sikkerhetsanvisninger</b> .....	<b>3</b>
<b>3</b>	<b>Betjenings- og kontrolelementer</b> .....	<b>5</b>
3.1	Betjenings- og kontrolelementer.....	5
3.2	Temperaturdisplay.....	5
<b>4</b>	<b>Oppstart</b> .....	<b>5</b>
4.1	Transportere enheten.....	5
4.2	Sette enheten på plass.....	5
4.3	Hengsle om dørene.....	6
4.4	Innbygging i kjøkkeninnredning.....	7
4.5	Kassere emballasjen.....	8
4.6	Kople til enheten.....	8
4.7	Slå på enheten.....	8
<b>5</b>	<b>Betjening</b> .....	<b>8</b>
5.1	Lysstyrke på temperaturdisplayet.....	8
5.2	Barnesikring.....	8
5.3	Døralarm.....	9
5.4	Temperaturalarm.....	9
5.5	Fryse inn matvarer.....	9
5.6	Tine matvarer.....	9
5.7	Innstilling av temperaturen.....	9
5.8	SuperFrost.....	9
5.9	Skuffer.....	10
5.10	Hyller.....	10
5.11	VarioSpace.....	10
5.12	Urte- og bæerskuff.....	10
5.13	Kjøleakkumulator.....	10
<b>6</b>	<b>Vedlikehold</b> .....	<b>10</b>
6.1	Avriming med NoFrost.....	10
6.2	Rengjøre enheten.....	10
6.3	Kundeservice.....	11
<b>7</b>	<b>Feil</b> .....	<b>11</b>
<b>8</b>	<b>Sette ut av drift</b> .....	<b>12</b>
8.1	Slå av enheten.....	12
8.2	Sette ut av drift.....	12
<b>9</b>	<b>Avfallshåndtering</b> .....	<b>12</b>
<b>9</b>	<b>Forbered apparatet for avfallshåndtering</b> .....	<b>12</b>
<b>9</b>	<b>Avfallshåndter apparatet på miljøvennlig måte</b> ..	<b>12</b>

Produsenten arbeider kontinuerlig med å videreutvikle alle typer og modeller. Vi håper derfor du har forståelse for at vi må ta forbehold om endringer i form, utstyr og teknologi.

Les anvisningene i denne veiledningen grundig for å bli kjent med alle fordelene ved dette produktet.

Veiledningen gjelder for flere modeller, og avvik kan forekomme. Avsnitt som kun omhandler spesielle modeller, er merket med en stjerne (\*).

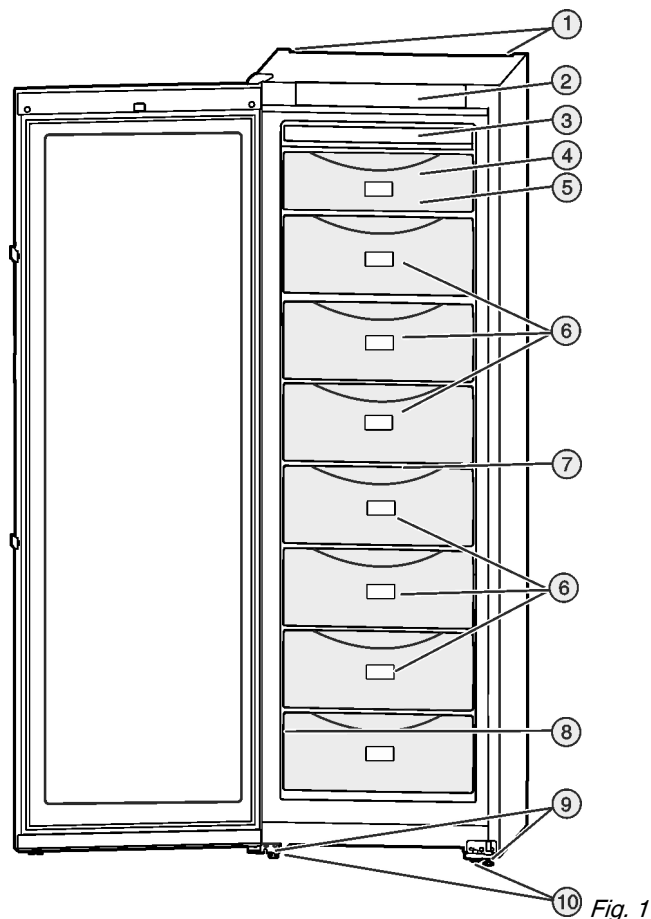
**Handlingsinstrukser er merket med ►, handlingsresultater med ▷.**

## 1 Oversikt over enheten

### 1.1 Oversikt over enheten og utstyret

#### Merk

► Hyllene, skuffene og kurvene er anordnet for optimal energieffektivitet ved levering.



- (1) Transporthåndtak bak (6) Frysedel  
(2) Betjenings- og kontrolelementer (7) VarioSpace  
(3) NoFrost-innretning (8) Typeskilt  
(4) Urte- og bæerskuff (9) Justerbare ben  
(5) Kjøleakkumulator\* (10) Transporthåndtak foran, transporthjul bak

### 1.2 Apparatets bruksområde

#### Riktig bruk

Apparatet egner seg utelukkende for kjøling av matvarer i husholdninger eller husholdningslignende omgivelser. Dette omfatter for eksempel også bruk

- i personalkjøkkener, frokostpensjonater,
- av gjester på pensjonater, hoteller, moteller og i andre overnattingsbedrifter,
- av cateringfirmaer og lignende firmaer innen engrosvirksomhet.

Apparatet er ikke beregnet brukt som innbyggingsapparat.

Ingen annen bruk er tillatt.

#### Feilbruk som kan forutses

Følgende bruk er uttrykkelig forbudt:

- Lagring og kjøling av medikamenter, blodplasma, laboratoriepreparater eller lignende produkter og stoffer som faller inn under EU-direktiv 2007/47/EF
- Bruk i eksplosjonsfarlige områder

Misbruk av apparatet kan føre til at oppbevarte varer blir skadet eller bedervet.

## Klimaklasser

Apparatet er beregnet brukt ved begrensede omgivelsestemperaturer avhengig av klimaklassen. Apparatets klimaklasse er angitt på typeskiltet.

## Merk

- For å garantere feilfri drift må angitte omgivelsestemperaturer overholdes.

Klimaklasse	for omgivelsestemperatur
SN, N	til 32 °C
ST	til 38 °C
T	til 43 °C

Det garanteres at apparatet fungerer riktig ned til en omgivelsestemperatur på 5 °C.

## 1.3 Konformitet

Det er utført en lekkasjekontroll på kjølemiddelkretsen. Apparatet samsvarer med de gjeldende sikkerhetsbestemmelsene samt direktivene 2014/35/EU, 2014/30/EU, 2009/125/EG, 2011/65/EU, 2010/30/EU og 2014/53/EU.

Den fullstendige teksten til EU-samsvarserklæringen er tilgjengelig på følgende internettsadresse: [www.Liebherr.com](http://www.Liebherr.com)

## 1.4 EPREL-database

Fra den 1. mars 2021 er informasjonen om energiforbruksmerkingen og økodesignkravene å finne i den europeiske produkt databasen (EPREL). Under følgende link, <https://eprel.ec.europa.eu/>, kommer du til produkt databasen. Her blir du oppfordret til å angi modellkoden. Modellkoden finner du på typeskiltet.

## 1.5 Installasjonsmå

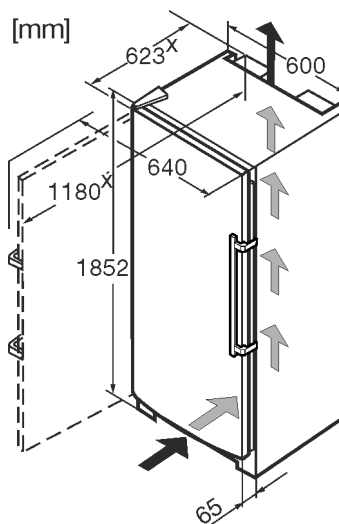


Fig. 2

x På enheter med vedlagte vegg-avstandsstykker blir målet 35 mm (se 4.2 Sette enheten på plass) større.

## 1.6 Spare energi

- Sørg for at det alltid er god ventilasjon. Ikke dekk til ventilasjonsåpninger eller -gitre.
- Ikke plasser enheten i direkte sollys eller like ved ovner, radiatorer og liknende.
- Energiforbruket er avhengig av forholdene på oppstillingsplassen, f.eks. temperaturen i omgivelsene (se 1.2 Apparatets bruksområde). Ved varmere omgivelsestemperatur kan energiforbruket være høyere.
- Hold døren åpen så kort tid som mulig
- I forhold til hvor lavt temperaturen innstilles blir energiforbruket høyere.
- Oppbevar alle matvarer godt innpakket og tildekket. Unngå rimdannelse.
- Sette inn varme matvarer: La først kjøle seg ned til romtemperatur.

Støvavleiringer øker energiforbruket:

- Fjern støvet fra metallgitteret foran kuldemaskinen med varmeveksler på baksiden av enheten én gang per år



## 2 Generelle sikkerhetsanvisninger

### Farer for brukeren:

- Denne enheten kan brukes av barn samt av personer med nedsatte fysiske, sensoriske eller mentale evner eller som mangler erfaring eller kunnskaper, dersom de er under oppsikt eller har fått opplæring i sikker bruk av enheten og forstår farene som utgår fra den. Påse at barn ikke leker med enheten. Barn må ikke få rengjøre enheten eller utføre vedlikehold på den uten tilsyn. Barn fra 3-8 år kan fylle og tømme enheten. Barn under 3 år skal holdes på avstand fra apparatet, hvis de ikke er under kontinuerlig oppsikt.

# Generelle sikkerhetsanvisninger

- Trekk alltid i støpselet når du trekker støpselet ut av stikkontakten for å skille enheten fra strømnettet. Ikke trekk i kabelen.
- I tilfelle feil: Trekk ut støpselet eller skru ut sikringen.
- Strømtilførselsledningen må ikke skades. Enheten må ikke brukes med skadet strømtilførselsledning.
- Reparasjoner og inngrep i enheten samt utskifting av strømtilførselsledningen skal kun utføres av kundeservice eller av faglig opplært person
- Denne enheten skal kun installeres, tilkoples og avfallsbehandles i overensstemmelse med anvisningene.
- Ta godt vare på denne anvisningen og gi den videre til en eventuell senere eier.

## Fare for brann:

- Kjølemiddelet i enheten (angivelser på type-skiltet) er miljøvennlig, men brennbar. Kjølemiddel som spruter ut, kan antennes
  - Skad ikke rørene til kuldekretsen.
  - Ikke bruk antenningskilder inne i enheten.
  - Ikke bruk noen elektriske apparater (f.eks. dampvaskere, varmeelementer, iskremmaskiner osv.) inne i apparatet.
  - Ved lekkasje av kuldemiddel: Fjern åpen ild eller tennkilder i nærheten av lekkasje-stedet. Luft rommet godt. Varsle kundeservice.
- Oppbevar aldri eksplosive stoffer eller spraybokser med brennbare drivmidler, f. eks. butan, propan, pentan osv. i enheten. Les innholdsdeklarasjonen på sprayboksen eller kontroller om den er merket med et flamme-symbol. Gass som lekker ut, kan antennes av elektriske komponenter.
- Brennende stearinlys, lamper og andre gjenstander med åpen flamme skal holdes unna apparatet, for å hindre at apparatet tar fyr.
- Alkoholholdige drikker eller andre beholdere som inneholder alkohol må kun oppbevares tett lukket. Alkohol som lekker ut, kan antennes av elektriske komponenter

## Fall- og vippefare:

- Ikke stå på sokkelen, skuffer, dører osv. Dette må ikke brukes som stigbrett eller som fotstøtte. Dette gjelder særlig for barn.

## Fare for matforgiftning:

- Matvarer som er lagret for lenge, skal ikke fortæres.

## Fare for forfrysninger, lammelser og smerter:

- Unngå langvarig hudkontakt med kalde overflater eller kjøle-/frossenvarer, eller bruk beskyttelse, f.eks. hansker.

## Fare for personskade og materielle skader:

- Varm damp kan føre til personskader. Bruk aldri elektrisk varme- eller damprenngjøringsutstyr, åpen ild eller defrostspray ved avising
- Bruk aldri skarpe gjenstander for å fjerne is

## Klemfare:

- Ikke plasser hånden på hengselet når du åpner og lukker døren. Du kan klemme fingrene.

## Symboler på enheten:



Symbolet kan være plassert på kompressoren. Det refererer til oljen i kompressoren og gjør oppmerksom på følgende fare: Kan være dødelig ved svelging og inntrengning i pusteveiene. Denne merknaden har kun betydning for resirkulering. Ved normal drift er det ingen fare.



Symbolet befinner seg på kompressoren og merker faren om brannfarlige stoffer. Ikke fjern klistremerket.



Denne eller et lignende klistremerke kan finnes seg på baksiden av apparatet. Det gjelder for innskummede paneler i døren og/eller i huset. Denne merknaden har kun betydning for resirkulering. Ikke fjern klistremerket.

## Ta hensyn til de spesielle anvisningene i de andre kapitlene:

	FARE	Kjennetegner en umiddelbart farlig situasjon som kan føre til død eller alvorlig personskade dersom den ikke unngås.
	ADVARSEL	Kjennetegner en farlig situasjon som eventuelt kan føre til død eller alvorlig personskade dersom den ikke unngås.
	FORSIKTIG	Kjennetegner en farlig situasjon som eventuelt kan føre til lett eller middels personskade dersom den ikke unngås.
	PASS PÅ	Kjennetegner en farlig situasjon som eventuelt kan føre til materielle skader dersom den ikke unngås.
	Merk	Kjennetegner nyttige råd og tips

## 3 Betjenings- og kontrollementer

### 3.1 Betjenings- og kontrollementer

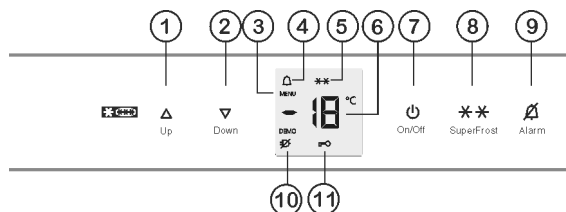


Fig. 3

- |                              |                          |
|------------------------------|--------------------------|
| (1) Up-innstillingsknappen   | (7) On/Off-knapp         |
| (2) Down-innstillingsknappen | (8) SuperFrost-knapp     |
| (3) Menu-symbol              | (9) Alarm-knapp          |
| (4) Alarm-symbol             | (10) Strømbrudd-symbol   |
| (5) SuperFrost-symbol        | (11) Barnesikringssymbol |
| (6) Temperaturdisplay        |                          |

### 3.2 Temperaturdisplay

Under normal drift vises følgende

- høyeste frysedeltemperatur

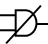
Temperaturdisplayet blinker

- temperaturinnstillingen endres
- etter at enheten er slått på, er temperaturen ikke tilstrekkelig kald enda
- temperaturen har steget med flere grader

Streker blinker i displayet

- frysetemperaturen ligger over 0 °C.

Følgende tegn i displayet indikerer en feil Mulige årsaker og tiltak for utbedring: (se 7 Feil) .

- **F0** til **F9**
- Strømbrudd-symbolet  blinker.

## 4 Oppstart

### 4.1 Transportere enheten

- ▶ Transporter enheten i emballasjen
- ▶ Transporter enheten stående
- ▶ Ikke transporter enheten alene

### 4.2 Sette enheten på plass



#### ADVARSEL

Brannfare på grunn av fuktighet!  
Hvis strømførende deler eller strømtilførselsledningen blir fuktige, kan det føre til kortslutning.

- ▶ Enheten er beregnet på bruk i lukkede rom. Enheten skal ikke benyttes utendørs eller på steder som er utsatt for fuktighet og vannsprut.



#### ADVARSEL

Ikke-forskriftsmessig drift!

Brann. Hvis en strømkabel eller et støpsel berører baksiden av apparatet, kan strømkabelen eller støpselet bli skadet av apparatets vibrasjoner, og det kan oppstå en kortslutning.

- ▶ Plasser apparatet slik at det ikke berører pluggen eller strømkabler.
- ▶ Ingen apparater må kobles til stikkontakter i området på baksiden av apparatet.
- ▶ Det er ikke tillatt å plassere og bruke multistikkontakter/skjøtekabler og annet elektronisk utstyr (for eksempel halogentransformatorer) på baksiden av apparater.



#### ADVARSEL

Kjølemiddel- og oljelekkasje!

Brann. Kjølemiddelet er miljøvennlig, men brennbar. Oljen er også brennbar. Kjølemiddel- og oljelekkasje kan antennes ved tilstrekkelig høy konsentrasjon og kontakt med en ekstern varmekilde.

- ▶ Ikke skad rørene til kjølemiddelkretsen og kompressoren.



#### ADVARSEL

Fare for brann og skader!

- ▶ Varmeavgivende utstyr, f. eks. mikrobølgeovner, brødrister osv. skal ikke plasseres på enheten!

#### PASS PÅ

Tildekkede lufteåpninger!

Skader. Apparatet kan overopphetes, noe som kan redusere levetiden til forskjellige deler av apparatet og føre til funksjonsbegrensninger.

- ▶ Sørg for god utlufting til enhver tid.
- ▶ Lufteåpningene hhv. -gitrene i apparatkabinettet og kjøkkenmøbelet (innbyggingsapparat) må aldri tildekkes.

Hvis din enhet ikke er en SBS-enhet (Side-by-Side):

#### PASS PÅ

Fare for skade på grunn av kondensvann!

- ▶ Ikke still enheten opp like ved siden av en annen kjøle-/fryseenhet.

- Kontakt leverandøren umiddelbart, før enheten koples til, hvis du oppdager skader
- Underlaget på oppstillingsstedet skal være vannrett og jevnt
- Ikke plasser enheten i direkte sollys eller like ved ovner, radiatorer og liknende.
- Optimalt oppstillingssted er et tørt og godt ventilert rom.
- Plasser apparatet alltid med baksiden direkte mot veggen og bruk vedlagte vegg-avstandsstykker (se nedenfor) mellom apparatet og veggen.
- Enheten må kun flyttes i tom tilstand.
- Enhetens underside må være på samme høyde som gulvet rundt.
- Forsøk aldri å sette enheten på plass uten hjelp
- Jo mer kjølemiddel det er i enheten, desto større må rommet være hvor enheten står. Hvis det oppstår en lekkasje og rommet er for lite, kan det oppstå en brennbar gass-luftblanding. Per 8 g kjølemiddel må oppstillingsrommet være minst 1 m<sup>3</sup> stort. Angivelser for kjølemiddelet i enheten står på typeskiltet inne i apparatet.
- ▶ Ta bort strømtilførselsledningen på baksiden av enheten. Ta også bort ledningsholderen for å unngå vibrasjonsstøy!
- ▶ Fjern beskyttelsesfolien på utsiden av enheten.\*

# Oppstart

## PASS PÅ

Fare for skade på grunn av pleiemiddel for rustfritt stål!  
Dørene av **rustfritt stål** og sideveggene av **rustfritt stål** er behandlet med et høyverdig overflatebelegg.  
Rengjøringsmidler for rustfritt stål angriper overflatene.

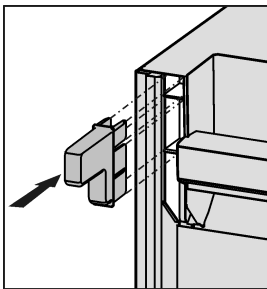


► **Belagte overflater på dører og sidevegger samt lakkerte overflater på dør og sidevegger** skal utelukkende tørkes av med en myk, ren klut. Bruk litt vann eller et nøytralt rengjøringsmiddel hvis det er mye smuss. Alternativt kan du også bruke en mikrofiberklut.

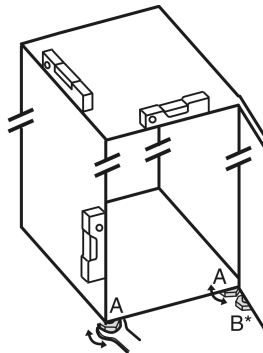
► Fjern alle transportsikringskomponenter.

For at det deklarerte energiforbruket skal nås, må avstandsstykkene som følger med noen av enhetene brukes. På den måten blir enhetens dybde ca. 35 mm større. Enheten fungerer helt som den skal uten avstandsstykker, men har et litt høyere energiforbruk.

► For apparater med vedlagte vegg-avstandsstykker, må avstandsstykkene monteres øverst til venstre og høyre på baksiden av apparatet.



► Kasser emballasjen (se 4.5 Kassere emballasjen) .  
► Bruk vedlagte skrunøkkel og skru justeringsføttene (A) til enheten står jevnt og stabilt. Kontroller med et vater.



Dersom en Side-by-Side-enhet (SBS) skal oppstilles sammen med en annen enhet (som SBS-kombinasjon):

► Følg monteringsanvisningene for SBS-kombinasjonen. (tilbehørspose for SBS-fryseenhet eller enhet med frysedel)

## Merk

► Rengjør enheten (se 6.2 Rengjøre enheten) .

Hvis enheten plasseres i fuktige omgivelser, kan det danne seg kondensvann på utsiden av enheten.

► Sørg alltid for at det er god ventilasjon der enheten plasseres.

## 4.3 Hengsle om dørene

Ved behov kan du hengsle om døren:

## PASS PÅ

Fare for skader på SBS-enheter på grunn av kondensvann!  
Dersom en Side-by-Side-enhet (SBS) skal oppstilles sammen med en annen enhet (som SBS-kombinasjon), må døranslaget være som det var da enheten ble levert.

► Ikke skift døranslaget.

Påse at følgende verktøy ligger klart:

- Torx® 25
- Torx® 15

- Skrutrekker
- ev. batteridrevet skrutrekker
- ev. en annen person for monteringsarbeid

### 4.3.1 Ta døren av

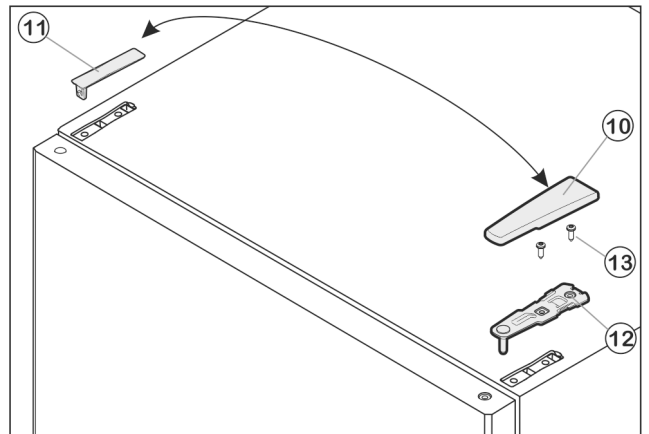


Fig. 4

- Lukk døren.
- Trekk av (10)dekselet forover og opp.
- Løft av (11)dekselet.



## FORSIKTIG

Fare for personskade hvis døren slår ut!

- Hold døren godt fast.
- Sett døren forsiktig ned.
- Skru av øvre lagerbukk (12) (2 ganger torx® 25) (13) og trekk den opp og av.
- Løft døren opp og av, og sett den til side.

### 4.3.2 Sette lageret over til den andre siden

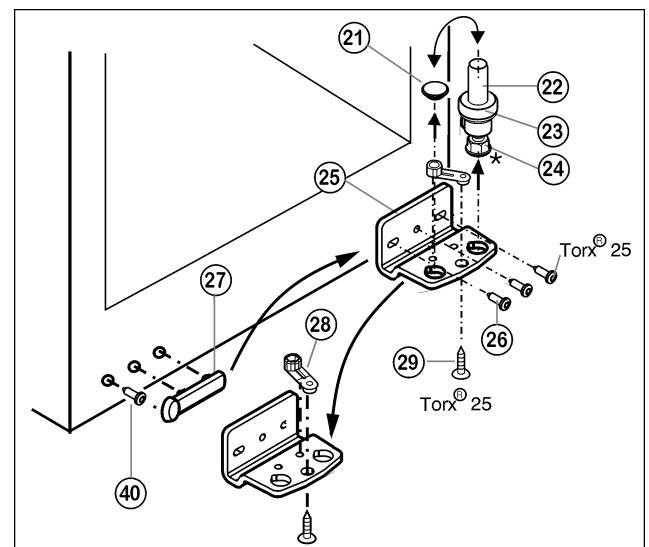


Fig. 5

- Trekk lagerbolten Fig. 5 (22) komplett, med skive Fig. 5 (23) og justeringsfot\* Fig. 5 (24), oppover og av.
- Løft av proppene Fig. 5 (21).
- Skru lagerbukken Fig. 5 (25) av Fig. 5 (26).
- Skru lageret Fig. 5 (28) av Fig. 5 (29), flytt det over til feste-hullet til lagerbukken på motsatt side, og skru det fast igjen.
- Løft forsiktig av dekselet Fig. 5 (27) på håndtakssiden, skru ut Fig. 5 (40)skruen og flytt begge over til den andre siden.
- Skru lagerbukken Fig. 5 (25) fast igjen på den nye hengsel-siden, eventuelt ved hjelp av en batteridrevet skrumaskin (med 4 Nm).

- ▶ Sett proppen *Fig. 5 (21)* inn igjen i det andre hullet.
- ▶ Sett lagerbolten *Fig. 5 (22)* komplett, med skive og justeringsfot\*, på igjen. Pass samtidig på at låsebolten peker bakover.

### 4.3.3 Sette håndtaket over på motsatt side

- ▶ Sette fjærklemmen *Fig. 6 (31)* over på den andre siden: Trykk låsekroken ned, trekk fjærklemmen ut og av.
- ▶ Skyv fjærklemmen inn igjen på den andre hengselsiden, til den klikker på plass.

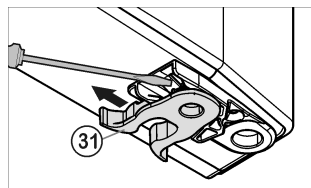


Fig. 6

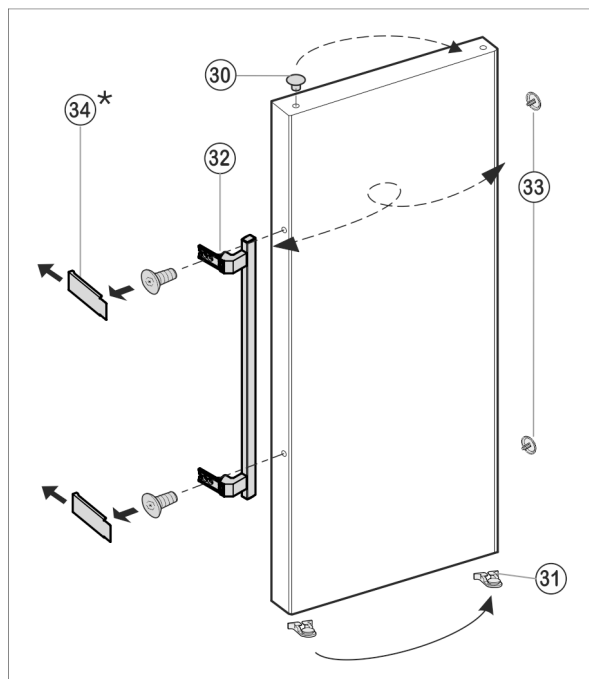


Fig. 7

- ▶ Løft proppen (33) ut av lagerhylsen i døren og flytt den over til den andre siden.
- ▶ Demonter dørhåndtaket (32), proppene (33) og trykkplatene (34) og sett de over på motsatt side.
- ▶ Pass på at trykkplatene klikker korrekt på plass når de monteres på motsatt side.\*

### 4.3.4 Montere døren

- ▶ Sett døren ovenfra ned på den nedre lagerbolten *Fig. 5 (22)*.
- ▶ Lukk døren.
- ▶ Sett den øvre lagerbukk (12) inn i døren på den nye hengselsiden.
- ▶ Skru fast øvre lagerbukk (12) (med 4 Nm) (2 ganger Torx® 25) (13). Lag ev. skruerhull eller bruk batteridrevet skrumaskin.
- ▶ Klikk både dekselet (10) og dekselet (11) på på motsatt side.

### 4.3.5 Justere døren

- ▶ Juster ev. døren over de to langhullene i nedre lagerbukk *Fig. 5 (25)* i flukt med enhetens kabinett. Skru ut den midterste skruen.



### ADVARSEL

Fare for personskade ved at døren faller ut!

Dersom lagerdelene ikke er skrudd godt nok til, kan døren falle ut. Dette kan føre til alvorlige personskader. Dessuten lukker i så fall døren ikke skikkelig, slik at enheten ikke kjøler som den skal.

- ▶ Skru fast lagerbukkene med 4 Nm.
- ▶ Kontroller alle skruene og eventuelt etterstram dem.

### 4.4 Innbygging i kjøkkeninnredning

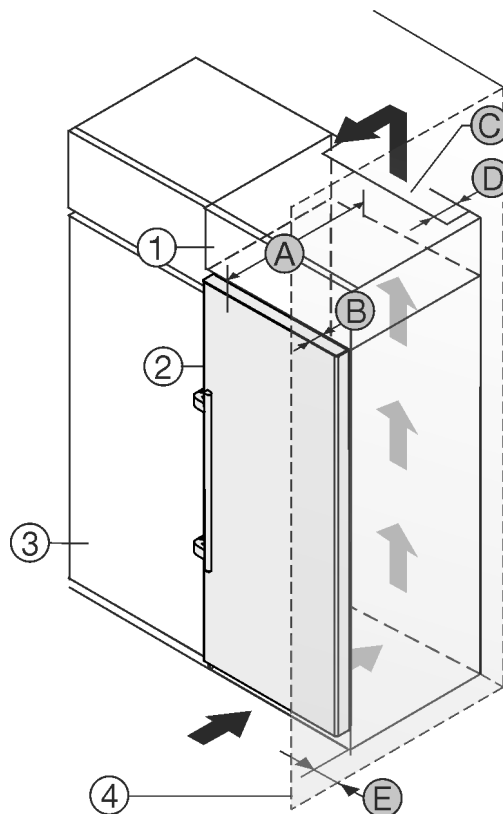


Fig. 8

A [mm]	B [mm]	C [cm <sup>2</sup> ]	D [mm]	E [mm]
623 <sup>x</sup>	65	min. 300	min. 50	min. 45

<sup>x</sup> Ved apparater med vedliggende veggavstandsholdere forstørres målet med 35 mm (se 4.2 Sette enheten på plass).

Enheten kan bygges inn i kjøkkenskap. For å tilpasse enheten *Fig. 8 (2)* til kjøkkeninnredningens høyde, kan et innbyggings-skap *Fig. 8 (1)* monteres over enheten.

Enheten kan plasseres rett ved siden av kjøkkenskapet *Fig. 8 (3)*. For å kunne åpne dørene helt må enheten rage dybden *Fig. 8 (B)* lenger ut enn fronten på kjøkkenskapene. Avhengig av kjøkkenskapenes dybde og bruk av veggavstandsstykker kan enheten rage enda lengre ut.

### PASS PÅ

Fare for skader gjennom overoppheting som følge av utilstrekkelig ventilasjon!

Dersom ventilasjonen er for lav, kan kompressoren bli skadet.

- ▶ Pass på at ventilasjonen er tilstrekkelig.
- ▶ Ta hensyn til kravene om ventilasjon.

Ventilasjonskrav:

- På baksiden av skapmodulen over enheten må det installeres en ventilasjonskanal med dybden *Fig. 8 (D)* over hele skapmodulens bredde.

# Betjening

- Ventilasjonstverrsnittet *Fig. 8 (C)* under taket i rommet må overholdes.
- Jo mer luft det er rundt enheten, desto mer energibesparende arbeider den

Hvis enheten plasseres med hengslene mot en vegg *Fig. 8 (4)*, må avstanden *Fig. 8 (E)* mellom enheten og veggen overholdes. Dette tilsvarer hvor mye håndtaket stikker ut når døren er åpen.

## 4.5 Kassere emballasjen



### ADVARSEL

Emballasjematerialer og plastfolie kan medføre kvelningsfare!

- ▶ La aldri barn leke med emballasjen.

Emballasjen er fremstilt av resirkulerbare materialer:



- Bølgepapp/papp
- Deler av skummet polystyrol
- Beskyttelsesfilm og poser av polyetylen
- Spennbånd av polypropylen
- spikret treramme med skive av polyetylen\*
- ▶ Lever emballasjen til et godkjent avfallsdeponeringssted.

## 4.6 Kople til enheten

### PASS PÅ

Ikke-forskriftsmessig tilkobling!  
Skader på elektronikken.

- ▶ Ikke bruk vekselretter.
- ▶ Ikke bruk strømsparingskontakt.



### ADVARSEL

Ikke-forskriftsmessig tilkobling!  
Fare for brann.

- ▶ Ikke bruk skjøteledning.
- ▶ Ikke bruk forgreningskontakter.

Strømtypen (vekselstrøm) og spenningen på oppstillingsstedet må samsvare med spesifikasjonene på typeskiltet (se 1 Oversikt over enheten).

Stikkkontakten må være jordet forskriftsmessig og være elektrisk sikret. Utløserstrømmen på sikringen må ligge mellom 10 A og 16 A.

Stikkkontakten må være lett tilgjengelig, slik at enheten raskt kan koples fra strømmettet i en nødsituasjon. Den må ligge utenfor området på baksiden av apparatet.

- ▶ Kontroller den elektriske tilkoplingen.
- ▶ Sett støpselet inn i stikkkontakten.



## 4.7 Slå på enheten

### Merk

Produsenten anbefaler:

- ▶ Legg inn frossenmat ved -18 °C eller kaldere.

Slå på enheten ca. 2 timer før den fylles for første gang.

- ▶ Trykk på On/Off-knappen *Fig. 3 (7)*.
- ▷ Temperaturdisplayet og symbolet alarm blinker til temperaturen er blitt kald nok. Hvis temperaturen ligger over 0 °C blinker streker, hvis den ligger under blinker aktuell temperatur.

- ▷ For å kjøle apparatet innvendig raskest mulig ved første idriftsettelse, arbeider apparatet med stor ytelse, dvs. at kompressoren drives med høye turtall. Derfor er støyen **midlertidig** litt høyere. Deretter arbeider apparatet stille i energisparende normaldrift.
- ▷ Når «DEMO» vises i displayet, er demonstrasjonsmodusen aktivert. Kontakt kundeservice.

## 5 Betjening

### 5.1 Lysstyrke på temperaturdisplayet

Du kan tilpasse lysstyrken i temperaturdisplayet til lysforholdene i omgivelsene.

Funksjonen er aktivert når døren er lukket, og er ikke relevant for enheter med tildekket skjerm.

#### 5.1.1 Stille inn lysstyrke

Lysstyrken kan innstilles mellom **h0** (ingen belysning) og **h5** (maksimal belysning).

- ▶ Aktiver innstillingsmodus: Trykk inn SuperFrost-knappen *Fig. 3 (8)* i ca. 5 s.

▷ I displayet vises **c**.

▷ Meny-symbolet *Fig. 3 (3)* lyser.

- ▶ Velg Up-innstillingsknappen *Fig. 3 (1)* med Down-innstillingsknappen *Fig. 3 (2)*.

- ▶ Bekreft: Trykk kort på knappen SuperFrost *Fig. 3 (8)*.

- ▶ Øke lysstyrken i displayet: Trykk på Up-innstillingsknappen *Fig. 3 (1)*.

- ▶ Redusere lysstyrken i displayet: Trykk på Down-innstillingsknappen *Fig. 3 (2)*.

- ▶ Bekreft: Trykk på SuperFrost-knappen *Fig. 3 (8)*.

▷ Nå er lysstyrken innstilt på den nye verdien.

- ▶ Deaktiver innstillingsmodus: Trykk på On/Off-knappen *Fig. 3 (7)*.

-eller-

- ▶ Vent i 5 min.

▷ Nå vises temperaturen i temperaturdisplayet igjen.



### 5.2 Barnesikring

Med barnesikringen kan du sikre at enheten ikke blir slått av i vanvare.



#### 5.2.1 Stille inn barnesikring

- ▶ Aktiver innstillingsmodus: Trykk inn SuperFrost-knappen *Fig. 3 (8)* i ca. 5 s.

▷ I displayet blinker **c**.

▷ Meny-symbolet *Fig. 3 (3)* lyser.

- ▶ Trykk kort på SuperFrost-knappen *Fig. 3 (8)* for å bekrefte. Når **cl** vises i displayet:

- ▶ Trykk kort på SuperFrost-knappen *Fig. 3 (8)* for å kople inn barnesikringen.

▷ Barnesikrings symbolet *Fig. 3 (11)* lyser. I displayet blinker **c**.

Når **cl** vises i displayet:

- ▶ Trykk kort på SuperFrost-knappen *Fig. 3 (8)* for å kople ut barnesikringen.

▷ Barnesikrings symbolet *Fig. 3 (11)* slukker. I displayet blinker **c**.

- ▶ Deaktiver innstillingsmodus: Trykk på On/Off-knappen *Fig. 3 (7)*.

-eller-

- ▶ Vent i 5 min.

▷ Nå vises temperaturen i temperaturdisplayet igjen.



## 5.3 Døralarm

Lydalarmen utløses hvis døren har vært åpen lenger enn 60 sekunder.

Lydalarmen stopper automatisk når døren lukkes



### 5.3.1 Stoppe døralarmen

Lydalarmen kan stoppes selv om døren er åpen. Lydalarmen lyder så lenge døren er åpen.

► Trykk på alarm-knappen *Fig. 3 (9)*.

▷ Døralarmen stopper.

## 5.4 Temperaturalarm

Lydalarmen utløses hvis frysedeltemperaturen ikke er lav nok.

Samtidig blinker temperaturdisplayet og alarm-symbolet *Fig. 3 (4)*.



Årsaken til for høy temperatur kan være:

- Varme ferske matvarer er lagt inn
- For mye varm luft har strømmet inn under omplassering eller uttak av matvarer
- Det har vært et langvarig strømbrudd
- Enheten er defekt

Lydalarmen stopper automatisk, alarm-symbolet *Fig. 3 (4)* slukker og temperaturdisplayet slutter å blinke når temperaturen har sunket til riktig nivå igjen.

Hvis alarmtilstanden vedvarer: (se 7 Feil) .

### Merk

Matvarer kan bli bedervet hvis temperaturen er for høy.

► Kontroller matvarenes kvalitet. Matvarer som er bedervet, skal ikke fortæres.

### 5.4.1 Stoppe temperaturlydalarmen

Lydalarmen kan stoppes manuelt. Alarmfunksjonen aktiveres på nytt når temperaturen har sunket til riktig nivå igjen.

► Trykk på alarm-knappen *Fig. 3 (9)*.

▷ Lydalarmen stopper.

## 5.5 Fryse inn matvarer

Antall kilo ferske matvarer som maksimalt kan fryses inn per døgn, er angitt på typeskiltet (se 1 Oversikt over enheten) under «Frysekapasitet ... kg/24h».

Hver skuffehyller kan belastes med maks. 25 kg frysevarer.

Hver av platene kan belastes med 35 kg frysevarer.

Dersom døren ikke lar seg åpne når den nettopp er lukket, må du vente i ca. 2 min. til undertrykket er utjevnet.



### FORSIKTIG

Fare for personskade på grunn av knust glass! Flasker og bokser med drikkevarer kan sprekke når de fryses. Dette gjelder spesielt kullsyreholdige drikkevarer.

► Ikke frys ned flasker og bokser med drikkevarer!

For at matvarene skal fryse raskt helt inn til kjernen, skal ikke følgende mengde per pakke overskrides

- Frukt, grønnsaker opptil 1 kg
- Kjøtt opptil 2,5 kg
- Pakk matvarene separat i fryseposer eller plast-, metall- eller aluminiumbeholdere

## 5.6 Tine matvarer

- i kjølerommet
- i mikrobølgeovn
- i stekeovn/varmluftsovn
- ved romtemperatur
- Ta kun ut den mengden mat som det er behov for. Opptinte matvarer må tilberedes så raskt som mulig.
- Opptinte matvarer kan fryses ned igjen kun i unntakstilfeller.

## 5.7 Innstilling av temperaturen

Enheten er innstilt på normal drift som standard.

Temperaturen kan stilles inn fra -14 °C til -28 °C, vi anbefaler -18 °C.

► Stille inn en høyere temperatur: Trykk på Up-innstillingsknappen *Fig. 3 (1)*.

► Stille inn en lavere temperatur: Trykk på Down-innstillingsknappen *Fig. 3 (2)*.

▷ Den første gangen det trykkes, blir verdien frem til endringen vist i temperaturdisplayet.

► Endre temperaturen i 1 °C -trinn: Trykk kort på knappen. **-eller-**

► Endre temperaturen fortløpende: Hold knappen inne.

▷ Mens innstillingen pågår, blinker verdien.

▷ Ca. 5 sekunder etter siste trykk på knappen vises den faktiske temperaturen. Temperaturen endrer seg langsomt til den nye verdien

## 5.8 SuperFrost

Med denne funksjonen kan du raskt fryse inn matvarer helt inn til kjernen. Enheten arbeider med maksimal kjøleeffekt, og støyen fra kjøleaggregatet kan derfor øke i en periode. ❄ ❄

Antall kilo ferske matvarer som maksimalt kan fryses inn per døgn, er angitt på typeskiltet under «Frysekapasitet ... kg/24t». Den maksimale frossenvaremengden avhenger av modell og klimaklasse

Avhengig av hvor mange ferske matvarer som skal fryses inn, må du koble inn SuperFrost tidsnok: ved små mengder ca. 6t, ved maksimal mengde matvarer som kan innfryses samtidig må den innkobles 24t før matvarene legges inn.

Pakk inn matvarene og legg dem spredt utover så godt det lar seg gjøre. Matvarer som skal fryses må ikke komme i berøring med matvarer som allerede er frosne, ellers tiner de.

SuperFrost må ikke koples inn i følgende tilfeller:

- når allerede frosne varer legges inn
- når du vil fryse inn opptil ca. 2 kg ferske matvarer daglig

### 5.8.1 Fryse inn med SuperFrost

► Trykk kort en gang på SuperFrost-knappen *Fig. 3 (8)*.

▷ SuperFrost-symbolet *Fig. 3 (5)* lyser.

▷ Frysetemperaturen synker, og enheten arbeider med maksimal kjøleeffekt.

Ved liten frossenvaremengde

► Vent ca. 6 timer.

► Legg de innpakke de matvarene i de nederste, dype skuffene.

Ved maksimal frossenvaremengde

► Vent ca. 24 timer.

► Ta ut de nederste, dype skuffene og legg matvarene direkte på de nederste hyllene.

▷ SuperFrost slår seg automatisk av. Tidligst etter 30 timer og senest etter 65 timer, avhengig av matvaremengde.

▷ Symbolet SuperFrost *Fig. 3 (5)* slukner når innfrysingen er avsluttet.

► Legg matvarene i skuffene og skyv skuffene inn igjen.

▷ Enheten fortsetter å arbeide i engerisparende, normal drift.

# Vedlikehold

## 5.9 Skuffer

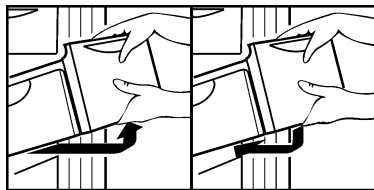
### Merk

Energiforbruket øker og kjøleeffekten reduseres hvis det ikke er tilstrekkelig ventilasjon.

Enheter med NoFrost:

- ▶ La den nederste skuffen stå igjen i enheten!
- ▶ Ventilasjonsåpningene på innsiden av bakveggen må ikke blokkeres!

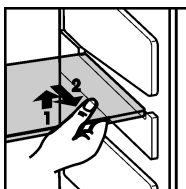
- ▶ For å oppbevare frossevarer direkte på hyllene Trekk skuffen forover og løft den ut.



## 5.10 Hyller

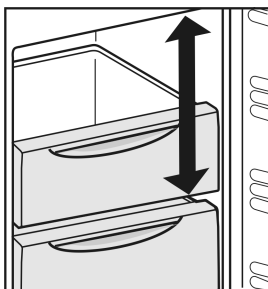
### 5.10.1 Flytte hyllene

- ▶ Ta ut en hylle: Løft hyllen opp foran og trekk den ut.
- ▶ Sette en hylle på plass igjen: Skyv den inn så langt den går.



## 5.11 VarioSpace

I tillegg til skuffene, kan du også ta ut hyllene. Dermed får du plass til store matvarer som fjærkre, kjøtt, store viltstykker og høye bakervarer kan fryses inn hele og viderebehandles.



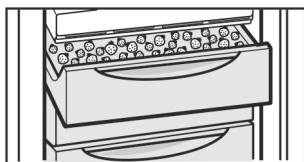
- ▶ Hver skuffehylle kan belastes med maks. 25 kg frysevarer.
- ▶ Hver av platene kan belastes med 35 kg frysevarer.

## 5.12 Urte- og bærskuff

Med urte- og bærskuffen kan du fryse inn bær, urter, grønnsaker og andre små frysevarer uten at de fryser sammen. Frysevarerne bevarer stort sett sitt opprinnelige utseende og blir lettere å porsjonere.

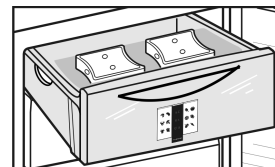
### 5.12.1 Bruke urte- og bærskuffen

- ▶ Fordel frysevarerne løst i urte- og bærskuffen.
- ▶ La matvarene fryse inn i 10 til 12 timer.
- ▶ Hell frysevarerne over i en frysepose eller en beholder.
- ▶ Plasser fryseposen eller beholderen i en skuff.
- ▶ Tin frysevarerne ved å fordele dem løst ved siden av hverandre igjen.



### 5.13.1 Bruke kjøleakkumulatører

- ▶ Legg kjøleakkumulatørene i urte- og bærskuffen for å spare plass.
- ▶ Legg de frosne kjøleakkumulatørene fremme i øvre del av fryseeksjonen, oppå de frosne matvarene.



## 6 Vedlikehold

### 6.1 Avriming med NoFrost

NoFrost-systemet sørger for automatisk avriming av enheten.

Fuktigheten avsettes på fordampere, der den regelmessig tiner og fordampes.

- ▶ Enheten må ikke avrimes manuelt.

### 6.2 Rengjøre enheten

Rengjør apparatet regelmessig.



#### ADVARSEL

Fare for personskader og materielle skader på grunn av varm damp!

Varm damp kan føre til forbrenninger og kan skade overflatene.

- ▶ Bruk aldri damprengjøringsutstyr!

#### PASS PÅ

Feil rengjøring skader enheten!

- ▶ Ikke bruk konsentrert rengjøringsmiddel.
- ▶ Ikke bruk slipende svamper eller stålull som kan lage riper.
- ▶ Ikke bruk sterke, skurende, sand-, klorid- eller syreholdige rengjøringsmidler.
- ▶ Ikke bruk kjemiske løsemidler.
- ▶ Typeskiltet inne i enheten må ikke skades eller fjernes. Det er viktig for kundeservice.
- ▶ Ledninger og andre deler må ikke rives løs, bøyes eller skades.
- ▶ Unngå at rengjøringsvann trenger inn i avløpsrennen, ventilasjonsgitteret og elektriske komponenter.
- ▶ Bruk myke rengjøringskluter og universalrens med nøytral pH-verdi.
- ▶ Bruk kun rengjøringsmidler og pleiemidler som ikke er skadelig for matvarer.

- ▶ Ta alle gjenstander ut av apparatet.
- ▶ Trekk støpselet ut av stikkontakten.



- ▶ Rengjør de **utvendige og innvendige plastflatene** med lunkent vann og litt rengjøringsmiddel for hånd.
- ▶ Tørk av de **lakkerte sideveggene** utelukkende med en myk og ren klut. Bruk lunkent vann med nøytralt rengjøringsmiddel hvis det er mye smuss.
- ▶ Tørk av de **lakkerte døroverflatene** utelukkende med en myk og ren klut. Bruk eventuelt litt vann eller et nøytralt rengjøringsmiddel hvis det er mye smuss. Alternativt kan du også bruke en mikrofiberklut.\*

Ikke behandle flater i glass eller kunststoff med edelstålrens, slik at de ikke får riper. Det er normalt at stållflatene får mørkere områder og en mer intensiv farge straks etter rengjøringen.\*

## PASS PÅ

Fare for skade på grunn av pleiemiddel for rustfritt stål!  
Dørene av **rustfritt stål** og sideveggene av **rustfritt stål** er behandlet med et høyverdig overflatebelegg.  
Rengjøringsmidler for rustfritt stål angriper overflatene.



► **Belagte overflater på dører og sidevegger samt lakkerte overflater på dør og sidevegger** skal utelukkende tørkes av med en myk, ren klut. Bruk litt vann eller et nøytralt rengjøringsmiddel hvis det er mye smuss. Alternativt kan du også bruke en mikrofiberklut.

- Rengjør **skuffene** med lunkent vann og litt rengjøringsmiddel for hånd.
- Rengjør **andre tilhørende komponenter** med lunkent vann og litt rengjøringsmiddel for hånd.

### Etter rengjøring:

- Tørk av enheten og utstyrsdelene med en tørt klut.
- Sett inn støpselet og slå på enheten igjen.
- Aktiver SuperFrost (se 5.8 SuperFrost).  
Når temperaturen er lav nok:
- Legg matvarene inn igjen.

## 6.3 Kundeservice

Kontroller først om du kan utbedre feilen selv (se 7 Feil). Kontakt kundeservice hvis du ikke finner ut av problemet. Du finner kontaktinformasjon i den vedlagte listen over servicesteder.



### ADVARSEL

Ikke-forskriftsmessig reparasjon!  
Personskader.

- Reparasjoner og inngrep i enheten eller strømforsyningsdelene, som ikke uttrykkelig er nevnt i (se 6 Vedlikehold), skal kun utføres av kundeservice.
- Hvis nettilkoblingsledningen er skadet, må den kun skiftes ut av produsenten, produsentens servicepersonell eller en annen person med tilsvarende kvalifikasjoner.
- Hvis apparatet har støpsel for enheter med liten varmeutvikling, er det tillatt for kunden å skifte det.

- Produktbetegnelse  
Fig. 9 (1), servicenr.  
Fig. 9 (2) og serienr.  
Fig. 9 (3) finner du på typeskiltet. Typeskiltet sitter på venstre side inne i enheten.

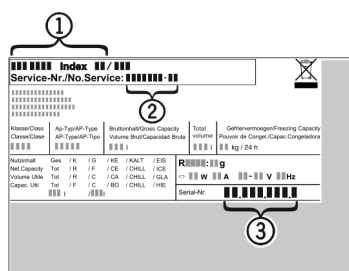


Fig. 9

- Kontakt kundeservice, beskriv feilen og angi produktbetegnelse Fig. 9 (1), servicenr. Fig. 9 (2) og serienr. Fig. 9 (3).
- ▷ Dette sikrer rask og effektiv service.
- ▷ La døren til enheten være lukket til service blir utført.
- ▷ Dette gjør at matvarene holder seg kalde lenger.
- Trekk ut støpselet (ikke dra i ledningen), eller skru ut sikringen.

## 7 Feil

Denne enheten er konstruert og produsert for å fungere optimalt og vare lenge. Hvis det likevel skulle oppstå en feil under driften, bør du først undersøke om problemet skyldes en betjeningsfeil. I så fall må du selv dekke eventuelle kostnader, også under garantiperioden. Du kan utbedre følgende feil selv:

### Enheten fungerer ikke.

- Enheten er ikke slått på.
- Slå på enheten.
- Støpselet sitter ikke riktig på plass i strømuttaket.
- Kontroller støpselet.
- Sikringen for strømuttaket har gått.
- Kontroller sikringen.

### Kompressoren går lenge.

- Kompressoren koples inn ved lavt turtall hvis kjølebehovet er lavt. Dette sparer energi selv om kompressoren går lenger.
- Dette er normalt for energibesparende modeller.
- SuperFrost er aktivert.
- For at matvarene skal kjøles ned raskt, går kompressoren lenger. Dette er normalt.

### En indikatorlampe nede på apparatet (ved kompressoren) blinker regelmessig hvert 15. sekund\*.

- Inverteren er utrustet med en feildiagnose LED.
- Blinkingen er normal.

### For mye støy.

- Turtallsregulerte\* kompressorer kan forårsake driftsstøy på grunn av forskjellige turtallstrinn.
- Denne støyen er normal.

### Boble- og plaskelyder

- Denne typen støy skyldes at kjølemiddelet sirkulerer i kjølemiddelkretsen.
- Denne støyen er normal.

### Svake klikkelyder

- Denne lyden skyldes at kjøleaggregatet (motoren) koples automatisk inn eller ut.
- Denne støyen er normal.

### Summelyd. Summelyden er litt sterkere et øyeblikk når kjøleaggregatet (motoren) koples inn.

- Hvis SuperFrost er slått på, øker kjøleeffekten automatisk når ferske matvarer er lagt inn, eller når døren har vært lenge åpen.
- Denne støyen er normal.
- Omgivelsestemperaturen er for høy.
- Løsning: (se 1.2 Apparatets bruksområde)

### Vibrasjonsstøy

- Enheten står ikke støtt på underlaget. Dette kan medføre at gjenstander og møbler i nærheten vibrerer når kjøleaggregatet går.
- Juster enheten med justeringsføttene.

### Temperaturdisplayet viser: F0 til F9

- Det har oppstått en feil.
- Kontakt kundeservice (se 6 Vedlikehold).

### I temperaturdisplayet blinker Strømbrudd . I temperaturdisplayet vises den varmeste temperaturen som ble registrert under strømbruddet

- Frysetemperaturen har vært for høy i løpet av de siste timene eller dagene på grunn av strømbrudd. Når strømmen kommer tilbake, fortsetter enheten å arbeide med den siste temperaturinnstillingen.
- Slette visning av den høyeste temperaturen: Trykk på alarmknappen Fig. 3 (9).
- Kontroller matvarenes kvalitet. Matvarer som er bedervet, skal ikke fortæres. Ikke frys inn igjen matvarer som har vært tint.

### I temperaturdisplayet lyser DEMO.

- Demonstrasjonsmodus er aktivert.
- Kontakt kundeservice (se 6 Vedlikehold).

### Overflatene på enheten er varme\*.

- Kjølekretsen genererer varme for å unngå kondensvann.
- Dette er normalt.

## Sette ut av drift

### Temperaturen er ikke lav nok.

- Enhetens dør er ikke skikkelig lukket.
- ▶ Lukk døren.
- Det er ikke tilstrekkelig ventilasjon.
- ▶ Frigjør ventilasjonsgitteret, og rengjør det.
- Omgivelsestemperaturen er for høy.
- ▶ Løsning: (se 1.2 Apparatets bruksområde) .
- Enheten er åpnet for ofte eller for lenge.
- ▶ Vent og se om temperaturen synker til riktig verdi av seg selv. Hvis ikke, kontakt kundeservice (se 6 Vedlikehold) .
- Det er lagt inn for store mengder ferske matvarer uten at SuperFrost er benyttet.
- ▶ Løsning: (se 5.8 SuperFrost)
- Temperaturen er ikke riktig innstilt.
- ▶ Still inn en lavere temperatur, og kontroller på nytt etter ett døgn.
- Enheten står for nær en varmekilde (komfyr, varmeovn osv.).
- ▶ Flytt enheten eller varmekilden.

### («- -») streker vises i displayet

- Frysetemperaturen er steget til over null på grunn av strømbrudd eller feil i forsyningsnett.
- ▶ Se også "Støbrudd" og "D" (se 5.2 Barnesikring)

### Dørpakningen er defekt eller skal skiftes ut av andre grunner.

- På noen enheter kan dørpakningen skiftes ut. Den kan skiftes ut uten at du trenger noe verktøy.
- ▶ Kontakt kundeservice (se 6 Vedlikehold) .

### Enheten er tilrimet eller det danner seg kondensvann.

- Dørpakningen kan ha sklidd ut av sporet.
- ▶ Kontroller at dørpakningen sitter som den skal i sporet.

## 8 Sette ut av drift

### 8.1 Slå av enheten

- ▶ Trykk på knappen På/Av Fig. 3 (7) i ca. 2 sekunder.
- ▷ Temperaturdisplayet lyser ikke.
- ▷ Dersom enheten ikke lar seg slå av, er barnesikringen aktivert (se 5.2 Barnesikring) .

### 8.2 Sette ut av drift

- ▶ Fjern innholdet i enheten.
- ▶ Slå av enheten (se 8 Sette ut av drift) .
- ▶ Trekk ut strømpluggen.
- ▶ Rengjør enheten (se 6.2 Rengjøre enheten) .



- ▶ La døren stå åpen, slik at det ikke oppstår ubehagelig lukt.

## 9 Avfallshåndtering

### 9 Forbered apparatet for avfallshåndtering



Liebherr bruker batterier i noen apparater. I EU har lovgiveren av miljømessige grunner forpliktet sluttbrukeren til å ta ut disse batteriene før gamle apparater avfallshåndteres. Hvis apparatet inneholder batterier, er det plassert en tilsvarende anvisning om dette på apparatet.

Lamper I tillegg kan du ta ut lampene selvstendig og uten å ødelegge disse, tar du også ut disse før avfallshåndteringen.

- ▶ Ta apparatet ut av drift. (se 8.2 Sette ut av drift)
- ▶ apparat med batterier: Ta ut batteriene. For beskrivelse, se kapitlet **Vedlikehold**.
- ▶ Hvis mulig: demonter lamper uten å ødelegge disse.

## 9 Avfallshåndter apparatet på miljøvennlig måte



Apparatet inneholder fortsatt verdifulle materialer, og det må ikke kastes som vanlig, usortert husholdningsavfall.



Li-Ion



Li-Ion

Avfallshåndter batteriene separert fra det gamle apparatet. Du kan levere inn batteriene kostnadsfritt hos forhandleren eller til resirkulerings- og gjenvinningsstasjoner.

Lamper

Demonterte lamper skal avfallshåndteres via de aktuelle innsamlingsssystemene.

Gjelder for Tyskland:

Du kan avfallshåndtere apparatet kostnadsfritt ved de lokale resirkulerings- og gjenvinningsstasjonene i samlebeholder for klasse 1. Ved kjøp av et nytt kjøle-/fryseapparat og en salgsflate > 400 m<sup>2</sup> tar forhandleren kostnadsfritt imot det gamle apparatet.



### ADVARSEL

Kjølemiddel- og oljelekkasje!

Brann. Kjølemiddelet er miljøvennlig, men brennbar. Oljen er også brennbar. Kjølemiddel- og oljelekkasje kan antennes ved tilstrekkelig høy konsentrasjon og kontakt med en ekstern varmekilde.

- ▶ Ikke skad rørene til kjølemiddelkretsen og kompressoren.

- ▶ Transporter bort apparatet uten skader.
- ▶ Avfallshåndter batterier, lamper og apparat etter de ovenfor nevnte angivelsene.





**Liebherr-Hausgeräte Marica EOOD**

4202 Radinovo

Bezirk Plovdiv

Bulgarien

[home.liebherr.com](http://home.liebherr.com)