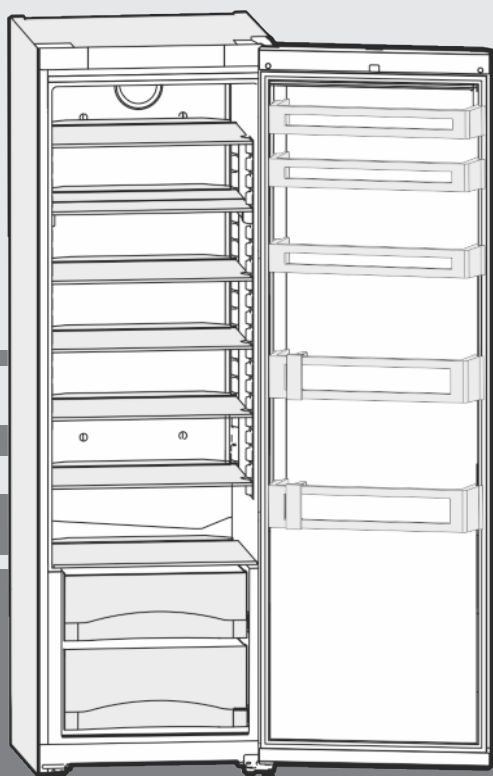


Bruks- och monteringsanvisning

Kylskåp

SV



20180925 **7086440 - 00**

SK(ef) 4260

LIEBHERR

Innehåll

1 Snabbguide	2
1.1 Skåp- och tillbehörsöversikt.....	2
1.2 Användningsområde.....	2
1.3 Konformitet.....	3
1.4 Produktdata.....	3
1.5 Placeringsmått.....	3
1.6 Spara energi.....	3
1.7 Förvarningsexempel.....	3
2 Allmänna säkerhetsanvisningar	3
3 Kontrollpanel	4
3.1 Kontrollpanel.....	4
3.2 Temperaturdisplay.....	4
4 Idrifttagande	5
4.1 Transportera skåpet.....	5
4.2 Placering av skåpet.....	5
4.3 Omhängning av dörr.....	5
4.4 Placering i köket.....	7
4.5 Avfallshantera förpackningarna.....	7
4.6 Anslutning av skåpet.....	8
4.7 Slå till skåpet.....	8
5 Handhavande	8
5.1 Temperaturdisplayens ljusstyrka.....	8
5.2 Barnlås.....	8
5.3 Dörrlarm.....	8
5.4 Kylning av livsmedel.....	8
5.5 Inställning av temperatur.....	9
5.6 SuperCool.....	9
5.7 Fläkt.....	9
5.8 Hyllor.....	9
5.9 Användning av delbar hylla.....	9
5.10 Dörrfack.....	9
5.11 Använda flaskhållare.....	10
5.12 Grönsakslådor.....	10
6 Underhåll	10
6.1 Rengöring av skåpet.....	10
6.2 Kundtjänst.....	11
7 Störningar	11
8 Ta ur drift	12
8.1 Slå från skåpet.....	12
8.2 Ta skåpet ur drift.....	12
9 Avfallshantering	12

Tillverkaren arbetar kontinuerligt med vidareutveckling av alla typer och modeller. Vi ber er därför att ha förståelse för att vi måste förbehålla oss för ändringar av utformning, utrustning och teknik.

Läs noga igenom denna bruksanvisning så att du lär dig alla fördelar med ditt nya skåp.

Bruksanvisningen gäller för flera modeller, avvikelser är möjliga. Avsnitt som bara gäller för speciella modeller är markerade med (*).

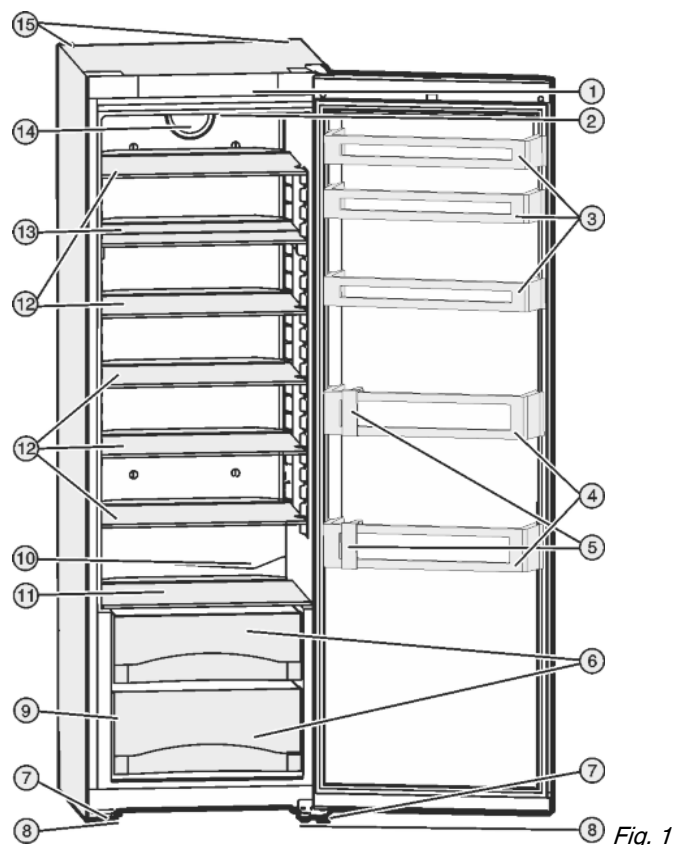
Åtgärder att utföra är markerade med en ►, resultatet efter utförandet med en ▷.

1 Snabbguide

1.1 Skåp- och tillbehörsöversikt

Märk

- Sortera livsmedlen så som visas på bilden. Därmed arbetar skåpet energibesparande.
- Hyllor, lådor eller korgar är vid leverans placerade för optimal energieffektivitet.



- | | |
|---|-----------------------------|
| (1) Manöver- och kontroller-
element | (9) Typskylt |
| (2) Invändig belysning | (10) Smältvattensavlopp |
| (3) Konservhylla | (11) Kallaste område |
| (4) Flaskhylla | (12) Hyllor |
| (5) Flaskhållare | (13) Hylla, delbar |
| (6) Grönsakslådor | (14) Fläkt |
| (7) Justeringsfötter | (15) Bakre transporthandtag |
| (8) Transporthandtag fram,
transporthjul bak | |

1.2 Användningsområde

Avsedd användning

Skåpet är endast avsett för kylning av livsmedel i hem- och hushållsmiljö. Hit räknas t.ex. användningen

- i personalkök, frukostpensioner,
- Av gäster på lantställen, hotell, motell och andra typer av logi.
- Vid catering och liknande tjänster i grosshandeln.

Alla annan användning är förbjuden.

Förutsägbar felanvändning

Följande användningar är uttryckligen förbjudna:

- Förvaring och kylning av mediciner, blodplasma, laborariepreparat eller liknande ämnen eller produkter enligt direktivet 2007/47/EG om medicintekniska produkter
- Användning i explosionsfarliga miljöer

En felaktig användning av skåpet kan medföra att förvarade varor skadas eller förstörs.

Klimatklasser

Skåpet är, beroende på klimatklass, avsett för användning i begränsad omgivningstemperatur. Gällande klimatklass är angiven på typskylten.

Märk

► För att garantera en felfri drift ska följande omgivningstemperaturer följas.

Klimatklass	För omgivningstemperatur
SN	10 °C till 32 °C
N	16 °C till 32 °C
ST	16 °C till 38 °C
T	16 °C till 43 °C

1.3 Konformitet

Kylmedelssystemet är provat med avseende på täthet. Skåpet överensstämmer med gällande säkerhetsbestämmelser samt EU-direktiven 2014/35/EU, 2014/30/EU, 2009/125/EG, 2011/65/EU samt 2010/30/EU.

1.4 Produktdata

Produktdata finns med apparaten enligt förordning EU 2017/1369. Det fullständiga produktdatabladet finns att ladda ner från Liebherr's webbsida under Download.

1.5 Placeringsmått

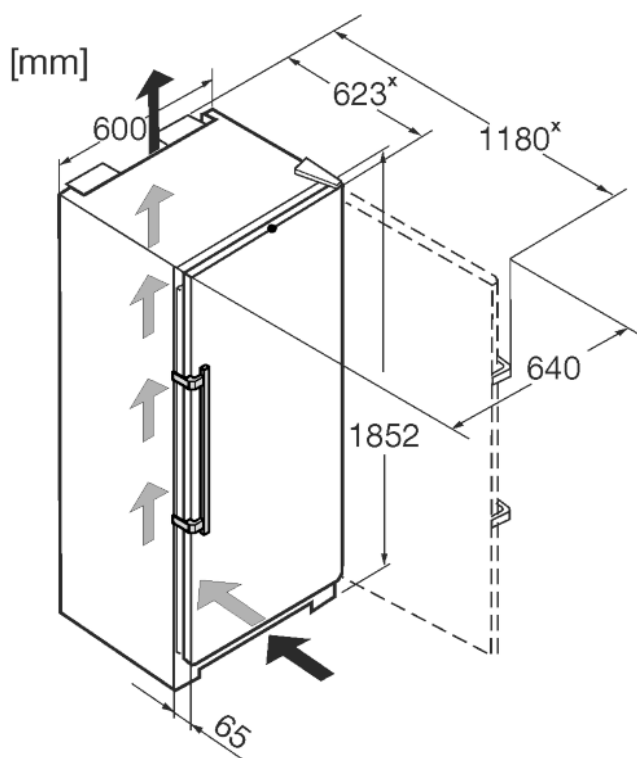


Fig. 2

*För skåp med medföljande väggdistanshållare ökar måttet med 35 mm (se 4.2).

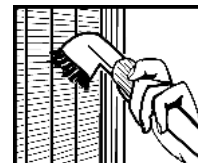
1.6 Spara energi

- Sörj alltid för en god ventilation. Täck inte över ventilationsöppningarna resp. -gallren.

- Håll alltid ventilationsöppningar fria.
- Placera inte skåpet så att det utsätts för direkt solljus, intill en spis, ett element eller liknande.
- Energiförbrukningen beror på uppställningsvillkoren, t.ex. omgivningstemperaturen (se 1.2). Vid avvikelser i omgivningstemperaturen från normaltemperaturen på 25 °C, kan energiförbrukningen ändras.
- Öppna skåpsdörren så kort tid som möjligt.
- Ju lägre temperaturen ställs in, desto högre blir energiförbrukningen.
- Lägg in livsmedlen sorterat (se 1).
- Förvara alla livsmedel väl förpackade och täckta. Rimfrostbildning undviks.
- Ta endast ut livsmedlen så länge som är nödvändigt för att de inte ska värmas upp för mycket.
- Varma matvaror ska svalna av till rumstemperatur innan man lägger in dem.

Dammavlagringar höjer energiförbrukningen:

- Damma av kompressorn med kondensorn – metallgaller på skåpets baksida – en gång per år



SV

1.7 Förvarningsexempel

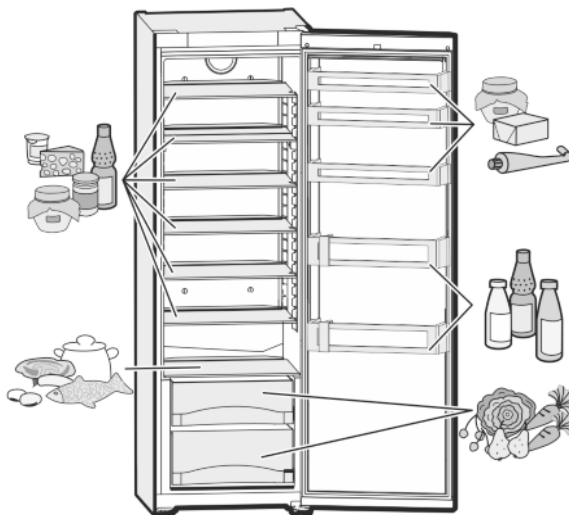


Fig. 3

2 Allmänna säkerhetsanvisningar

Risker för användaren:

- Detta skåp kan användas av barn och personer med nedsatt fysisk, sensorisk eller mental förmåga eller brist på erfarenhet eller kunskap om dessa personer övervakas eller instruerats om skåpets säkra användning och förstår vilka faror som kan uppstå. Se till att barn inte leker med skåpet. Rengöring och användarunderhåll får inte utföras av barn utan uppsikt. Barn i åldern 3-8 år får fylla på och tömma skåpet. Barn under 3 års ålder skall hållas borta från skåpet, om de inte är under ständig uppsikt.
- Tag alltid i stickkontakten när skåpet skall skiljas från elnätet. Drag inte i kabeln.
- Dra ur stickkontakten eller slå från säkringen vid fel.

Kontrollpanel

- Se till att inte skada nätanslutningskabeln. Skåpet får inte användas med defekt nätanslutningskabel.
- Låt endast kundtjänst eller annan därför utbildade fackpersonal utföra reparationer och ingrepp i skåpet samt byte av nätanslutningskabeln
- Montera, anslut och avfallshantera alltid skåpet enligt instruktionerna i bruksanvisningen.
- Förvara denna bruksanvisning noga och lämna över den till en eventuell ny ägare.
- Speciallampor som lysdiodslampor i skåpet är avsedda för belysning av innerutrymmet och är inte lämpliga för rumsbelysning.

Brandrisk:

- Kylmedlet R 600a är miljövänligt, men brännbart. Kylmedel som läcker ut kan antändas.
 - Skada inte rörledningarna i kylkretsloppet.
 - Hantera inte öppen eld eller tändkällor inne i skåpet.
 - Använd inga elektriska apparater inne i skåpet (t.ex. ångrengörare, värmekälla, glassmaskin, osv.).
 - Om kylmedel läcker ut: Släck eld eller tändkällor i närheten av läckagestället. Ventilera rummet väl. Kontakta kundtjänst.
- Förvara inte explosiva ämnen eller sprayburkar med brännbar drivgas, som till exempel Butan, Propan, Pentan osv. i skåpet. Innehållet i sådana sprayburkar anges på etiketten eller så är de märkta med en flamsymbol. Eventuell utströmmande gas kan antändas av elektriska komponenter.
- Levande ljus, lampor och andra föremål med öppen eld får inte komma in närheten av apparaten för att inte orsaka eldsvåda.
- Förvara endast alkoholhaltiga drycker, eller andra behållare som innehåller alkohol, tätt förslutna. Eventuell läckande alkohol kan antändas av elektriska komponenter

Risk för vältning:

- Använd inte sockel, lådor, dörrar osv. som steg eller stöd. Detta gäller särskilt för barn.

Risk för matförgiftning:

- Förtär inte livsmedel som har förvarats för länge.

Risk för frysskador, dövhetskänlor och smärta:

- Undvik lång hudkontakt med kalla ytor eller kyl-frysvaror eller vidtag skyddsåtgärder, till exempel använd handskar. Åt inte glass, speciellt isglass för kallt och direkt.


Risk för skador och personskador:

- Het ånga kan leda till personskador. Använd inga elektriska värme- eller ångtvättar, öppen eld eller avisningspray vid avfrostning
- Avlägsna inte is med vassa föremål




Risk för klämskador:

- Håll inte i gångjärnet när du öppnar och stänger dörren. Fingrarna kan komma i kläm.

Symboler på skåpet:

	Symbolen kan finnas på kompressorn. Den refererar till olja i kompressorn och upplyser om följande faror: Kan vara dödlig vid förtäring eller inträngning i luftvägarna. Denna information gäller endast för återvinningen. I normal drift finns ingen fara.
---	--

Beakta de speciella anvisningarna i de andra avsnitten:

	FARA	Påvisar en omedelbar farlig situation vilken kan leda till döden eller svåra kroppsskador om den inte undviks.
	VARNING	Påvisar en farlig situation vilken kan leda till döden eller svåra kroppsskador om den inte undviks.
	OBSERVER	Påvisar en farlig situation vilken kan leda till lätta eller medelsvåra kroppsskador om den inte undviks.
	OBSERVER A	Påvisar en farlig situation vilken kan leda till materielskador om den inte undviks.
	Anvisning	Påvisar en nyttig anvisning eller tips.

3 Kontrollpanel

3.1 Kontrollpanel

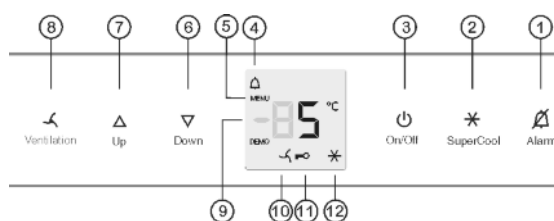


Fig. 4

- | | |
|---------------------------|---------------------------|
| (1) Knapp Larm | (7) Inställningsknapp Upp |
| (2) Knapp SuperCool | (8) Knapp Ventilation |
| (3) Knapp Till/Från | (9) Temperaturdisplay |
| (4) Symbol Larm | (10) Symbol Ventilation |
| (5) Symbol Meny | (11) Symbol Barnlås |
| (6) Inställningsknapp Ner | (12) Symbol SuperCool |

3.2 Temperaturdisplay

Vid normal användning visas

- Den genomsnittliga kyltemperaturen

Temperaturdisplayen blinkar

- Temperaturinställningen ändras

Följande indikeringar påvisar ett fel Möjliga orsaker och deras åtgärdande: (se 7) .

- F0 till F9

4 Idrifttagande

4.1 Transportera skåpet



AKTA

Risk för person- och materielskador vid felaktig transport!

- ▶ Transportera bara skåpet förpackat.
- ▶ Transportera skåpet stående.
- ▶ Flytta inte skåpet ensam.

4.2 Placering av skåpet



VARNING

Brandrisk på grund av fuktighet!

Om strömförande delar eller nätanslutningskabeln blir fuktiga kan detta leda till kortslutning.

- ▶ Skåpet är konstruerat för användning i slutna utrymmen. Använd inte skåpet utomhus, i fuktiga miljöer eller där det finns risk för vattenstänk.



VARNING

Brandrisk på grund av kortslutning!

Om skåpets eller en annan apparats nätkabel/kontakt och apparatens baksida kommer i kontakt med varandra, kan nätkabeln/kontakten skadas av apparatens vibrationer, vilket i sin tur kan orsaka kortslutning.

- ▶ Placera skåpet så att det inte rör vid någon kontakt eller nätkabel.
- ▶ Anslut varken skåpet eller någon annan apparat till eluttag bakom skåpet.



VARNING

Brandrisk på grund av köldmedel!

Köldmedlet R 600a är miljövänligt men brännbart. Utläckande köldmedel kan självantända.

- ▶ Skada inte kylsystemets rörledning.



VARNING

Risk för brand och skador!

- ▶ Ställ inte värmeavgivande apparater, till exempel mikrovågsugnar, brödrostar osv. på skåpet!



VARNING

Risk för brand och skador på grund av blockerade ventilationsöppningar!

- ▶ Håll alltid ventilationsöppningarna fria. Se till att det alltid finns en bra ventilation!

☐ Vid skador på skåpet, kontakta genast - före anslutningen - leverantören.

☐ Golvet där skåpet skall placeras skall vara vågrätt och jämnt.

☐ Placera inte skåpet så att det utsätts för direkt solljus, intill en spis, ett element eller liknande.

☐ Placera skåpet med ryggsidan direkt mot väggen och använd då den medföljande väggdistanshållaren (se nedan).

☐ Skåpet får bara flyttas när det är tomt.

☐ Skåpets underlag måste vara på samma höjd som det omgivande golvet.

☐ Installera inte skåpet utan hjälp.

☐ Ju mer kylmedel R 600a som finns i skåpet, desto större måste rummet vara där skåpet står. I för små rum kan vid ett läckage bildas en brännbar blandning av gas och luft. Enligt norm EN 378 måste per 11 g kylmedel R 600a, uppställningsrummet vara minst 1 m³ stort. Mängden kylmedel som finns i ert skåp, står på typskylten.

▶ Tag bort anslutningskabeln som sitter på skåpets baksida. Tag därvid bort kabelhållaren, annars uppstår oljud på grund av vibrationer!

▶ Drag bort skyddsfolier från skåpets utsida.*

OBSERVERA

Risk för skador från vårdmedel för rostfritt stål!

Dörrarna och **sidorna i rostfritt stål** är behandlade med en exklusiv ytbeläggning.



Vårdmedel för rostfritt stål angriper ytorna.

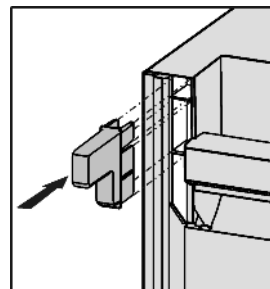
▶ Torka endast av de **behandlade dörrytorna och sidoväggarna** samt de **lackerade dörrytorna och sidoväggarna** med en mjuk, ren duk. Använd lite vatten eller ett neutralt rengöringsmedel vid svåra föroreningar. Eventuellt kan en mikrofiberduk användas.

▶ Drag bort skyddsfolier från dekorlisterna.*

▶ Tag bort alla transportsäkringar.

För att uppnå den deklarerade energiförbrukningen ska distanshållarna, som medföljer vissa skåp, användas. Skåpdjupet ökar då med ca 35 mm. Skåpet är fullt funktionsdugligt även utan distanshållare, men har då en något högre energiförbrukning.

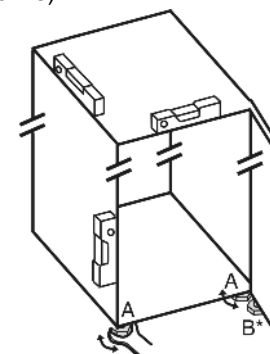
▶ För skåp med medföljande väggdistanshållare: montera denna väggdistanshållaren på skåpets baksida på höger och vänster sida.



▶ Avfallshantera förpackningarna (se 4.5).

▶ Rätta in skåpet med justeringsfötterna (A) med den medlevererade gaffelnnyckeln, kontrollera att skåpet står stadigt och vågrätt med hjälp av ett vattenpass.

▶ Städa sedan dörren: Skruva ut justeringsfoten ur lagerboken (B) tills den ligger mot golvet, vrid den sedan 90°.



Om ett sida-vid sida skåp (S...) placeras tillsammans med ett annat skåp (som sida-vid-sida kombination):

▶ Gör enligt monteringsanvisningen för sida-vid-sida kombination. (I tillbehörspåsen för SVS-frysar eller skåp med frysdörr)

Märk

▶ Rengöring av skåpet (se 6.1).

Om skåpet placeras i mycket fuktig miljö kan kondensvatten bildas på skåpets utsida.

▶ Sörj alltid för en god ventilation på platsen där skåpet placeras.

4.3 Omhängning av dörr

Vid behov kan dörren hängas om:

Idrifttagande

OBSERVERA

Risk för skador för Sida-vid-sida skåp på grund av kondensvatten!

Om ett Sida-vid-sida skåp (S...) placeras tillsammans med ett annat skåp (som SVS-kombination) skall dörrhängningen vara kvar som vid leveransen.

► Häng inte om dörren.

Följande verktyg behövs:

- Torx® 25
- Torx® 15
- Skruvmejsel
- eventuellt skruvdragare
- En medhjälpare för monteringsarbete

4.3.1 Borttagning av dörren

Märk

► Tag bort livsmedel från dörrfacken innan dörren tas bort så att inga livsmedel ramlar ut.

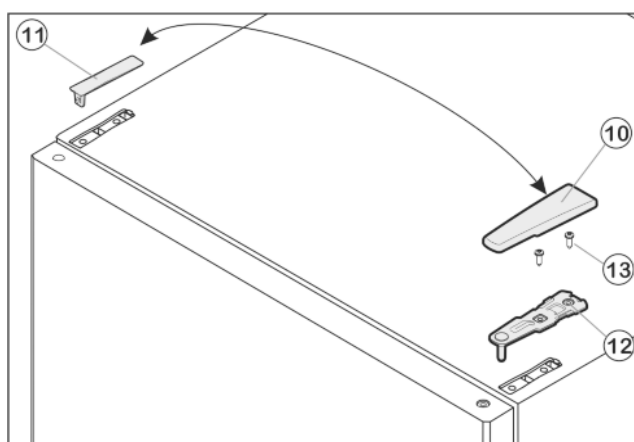


Fig. 5

- Stäng dörren.
- Drag bort täckbrickan (10) framåt och uppåt.
- Lyft bort täckbrickan (11).



AKTA

Risk för skador om dörren slås upp!

- Håll ordentligt i dörren.
- Ställ dörren försiktigt åt sidan.
- Skruva bort övre lagerbock (12) (2 gånger Torx® 25) (13) och drag bort den uppåt.
- Lyft av dörren uppåt och ställ den åt sidan.

4.3.2 Flytta lagerdelar

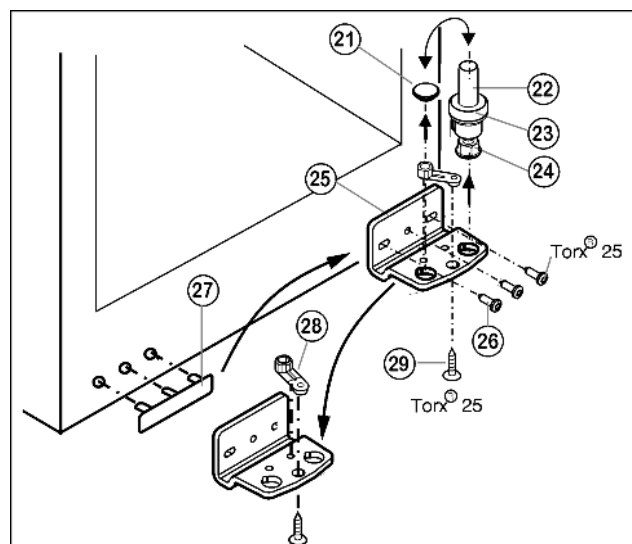


Fig. 6

- Drag ut lagerbult Fig. 6 (22) komplett, med platta Fig. 6 (23) och justeringsfot Fig. 6 (24), uppåt.
- Lyft ur pluggar Fig. 6 (21).
- Skruva bort lagerbocken Fig. 6 (25).
- Skruva bort lagerdelen Fig. 6 (28) och flytta den till motsatta monteringshål på lagerbocken, skruva fast den igen.
- Lyft täckbrickan på handtagssidan Fig. 6 (27) försiktigt och flytta den till motsatta sidan.
- Skruva fast lagerbocken igen Fig. 6 (25) eventuellt med en skruvdragare på den nya gångjärnssidan (**med 4 Nm**).
- Sätt i pluggen Fig. 6 (21) i det andra hålet.
- Sätt tillbaka lagerbulten Fig. 6 (22) komplett, med platta och justeringsfot. Kontrollera därvid att skåran pekar bakåt.

4.3.3 Flytta handtag

- Flytta fjäderklämman Fig. 7 (31): Tryck ner spärrhaken, drag bort fjäderklämman.
- Skjut in fjäderklämman på den nya gångjärnssidan tills den låser fast.

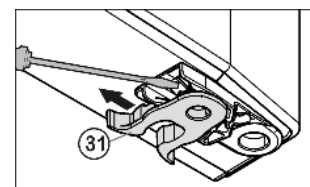


Fig. 7

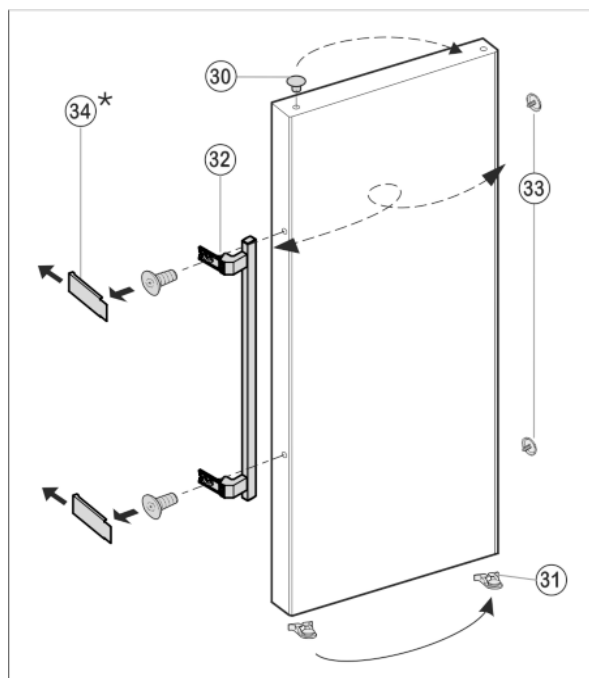


Fig. 8

- ▶ Lyft ur pluggen (33) från dörlagerbussningen och flytta den.
- ▶ Demontera handtag (32), pluggar (33) och tryckplattor* (34) och flytta dem till motsatta sidan.
- ▶ Kontrollera vid montering att tryckplattorna på motsatta sidan låses fast ordentligt.*

4.3.4 Montering av dörr

- ▶ Sätt på dörren på nedre lagerbult Fig. 6 (22).
- ▶ Stäng dörren.
- ▶ Sätt i övre lagerbock (12) i dörren på den nya gångjärns-sidan.
- ▶ Skruva fast övre lagerbock (12) (med 4 Nm) (2 gånger Torx® 25) (13). Borra eventuellt upp skruvhålen eller använd skruvdragare.
- ▶ Sätt fast täckbrickan (10) och täckbricka (11) på motsatta sidan.

4.3.5 Rikta in dörren

- ▶ Rikta in dörren med de båda avlånga hålen på nedre lagerbock Fig. 6 (25) i förhållande till skåpet. Skruva därvid ur skruven i mitten.



VARNING

Risk för personskador genom att dörren lossnar! Om lagerdelarna inte är tillräckligt fastskruvade kan dörren lossna. Detta kan medföra svåra personskador. Dessutom stänger eventuellt inte dörren riktigt så att skåpet inte kyler tillräckligt.

- ▶ Skruva fast lagerbockarna med 4 Nm.
- ▶ Kontrollera alla skruvar och efterdrag vid behov.

4.4 Placering i köket

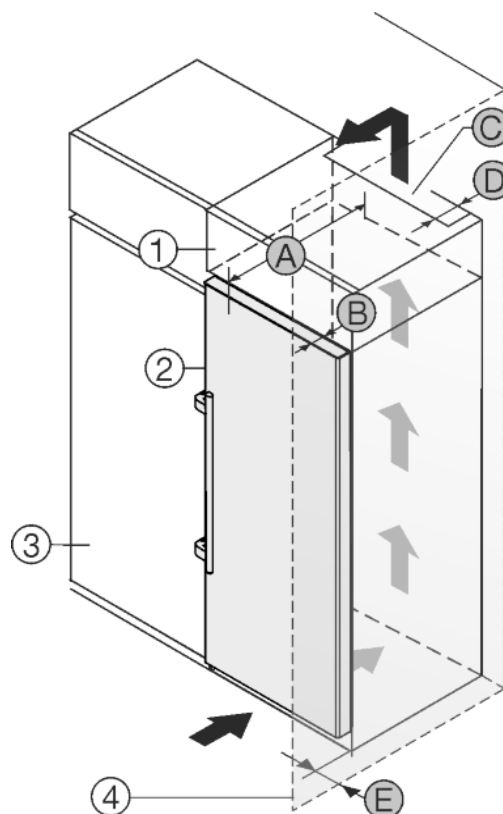


Fig. 9

A [mm]	B [mm]	C [cm ²]	D [mm]	E [mm]
623 *	65	minst 300	minst 50	minst 45

* För skåp med medföljande väggdistanshållare ökar måttet med 35 mm (se 4.2).

Skåpet kan byggas in med köksskåpen. För att anpassa skåpet Fig. 9 (2) till höjden på köksskåpen kan ett överskåp Fig. 9 (1) monteras.

Skåpet kan placeras direkt intill köksskåpet Fig. 9 (3). För att öppna dörrarna helt måste skåpet skjutas ut med djupet Fig. 9 (B) i förhållande till köksskåpets front. Beroende på köksskåpens djup och användningen av väggdistanshållare kan skåpet skjutas ut ännu mer.

Ventilationskrav:

- På överskåpets baksida ska det finnas ett ventilationsschakt med djupet Fig. 9 (D) längs hela överskåpets bredd.
- Under innertaket måste ventilationsarean Fig. 9 (C) observeras.
- Ju större ventilationstvårsnitt desto mer energisparande arbetar skåpet.

Om skåpet placeras med gångjärnen vid en vägg Fig. 9 (4) ska avståndet Fig. 9 (E) mellan skåpet och väggen observeras. Detta motsvarar handtagsavståndet med öppen dörr.

4.5 Avfallshandera förpackningarna



VARNING

Risk för kvävning av förpackningsmaterial och folier!

- ▶ Låt inte barn leka med förpackningsmaterial.

Förpackningen är tillverkad av återanvändbart material:

- Wellpapper/papper
- Delar av skummad polystyren
- Folier och påsar av Polyeten



Handhavande

- Spännband av Polypropylen
- spikad träram med polyetylenskiva*
- ▶ Lämna förpackningsmaterialet till en återvinningsstation.

4.6 Anslutning av skåpet

OBSERVERA

Felaktig anslutning!

Skador på elektroniken.

- ▶ Använd inte omformare.
- ▶ Använd inte energiparkontakt.



VARNING

Felaktig anslutning!

Brandrisk.

- ▶ Använd inte förlängningskabel.
- ▶ Använd inte förgreningsanslutning.

Ström (växelström) och spänning på platsen för placeringen skall överensstämma med angivelserna på typskylten (se 1).

Eluttaget ska vara jordat och försett med säkring enligt föreskrifterna. Säkringens utlösningsström ska ligga mellan 10 A och 16 A.

Eluttaget ska vara lätt åtkomligt så att skåpet vid nödfall snabbt kan skiljas från elnätet. Eluttaget får inte vara placerat bakom skåpet.

- ▶ Kontrollera elektrisk anslutning.
- ▶ Sätt i stickkontakten.



4.7 Slå till skåpet

- ▶ Tryck på knappen Till/Från Fig. 4 (3).
- ▷ Temperaturdisplayen visar den aktuella temperaturen.
- ▷ Innerbelysningen lyser när dörren är öppen.
- ▷ När "DEMO" visas i displayen är demonstrationsläget aktiverat. Kontakta kundtjänst.

5 Handhavande

5.1 Temperaturdisplayens ljusstyrka

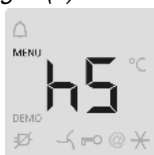
Temperaturdisplayens ljusstyrka kan anpassas till ljusförhållandena i rummet.

Funktion är aktiv när dörren är stängd och är inte relevant för skåp med dold bildskärm.

5.1.1 Inställning av ljusstyrka

Ljusstyrkan är inställbar mellan **h0** (ingen belysning) och **h5** (maximal ljusstyrka).

- ▶ Aktivera inställningsläge: Tryck på knappen SuperCool Fig. 4 (2) i ca. 5 sekunder.
- ▷ I displayen visas **c**.
- ▷ Symbolen Meny Fig. 4 (5) lyser.
- ▶ Välj med inställningsknapp Upp Fig. 4 (7) och inställningsknapp Ner Fig. 4 (6)h.
- ▶ Bekräfta: Tryck kort på knappen SuperCool Fig. 4 (2).
- ▶ Ställa in displayen ljusare: Tryck på inställningsknapp Upp Fig. 4 (7).
- ▶ Ställa in displayen mörkare: Tryck på inställningsknapp Ner Fig. 4 (6).
- ▶ Bekräfta: Tryck på knappen SuperCool Fig. 4 (2).
- ▷ Ljusstyrkan är inställd med de nya värdena.
- ▶ Deaktivera inställningsläge: Tryck på knappen Till/Från Fig. 4 (3).



-eller-

- ▶ Vänta 5 minuter.
- ▷ I temperaturdisplayen visas temperaturen igen.

5.2 Barnlås

Med barnlåset kan säkerställas att barn vid lek inte slår från skåpet oavsiktligt.



5.2.1 Inställning av barnlås

- ▶ Aktivera inställningsläget: Tryck i cirka 5 sekunder på Knapp SuperCool Fig. 4 (2).
- ▷ I displayen visas **c**.
- ▶ Tryck kort på knappen SuperCool Fig. 4 (2) för att bekräfta. När **cl** visas i displayen:
- ▶ Tryck kort på knappen SuperCool Fig. 4 (2) för att koppla in barnlåset.



- ▷ Symbolen Barnlås Fig. 4 (11) lyser. I displayen blinkar **c**. När **cl** visas i displayen:
- ▶ Tryck kort på knappen SuperCool Fig. 4 (2) för att koppla från barnlåset.
- ▷ Symbolen Barnlås Fig. 4 (11) slocknar. I displayen blinkar **c**.
- ▶ Deaktivera inställningsläge: Tryck på knappen Till/Från Fig. 4 (3).

-eller-

- ▶ Vänta 5 minuter.
- ▷ I temperaturdisplayen visas temperaturen igen.

5.3 Dörrlarm

För kylfel

När dörren är öppen i mer än 60 sekunder ljuder varningssignalen.

Signalen stängs automatiskt av när dörren stängs.



5.3.1 Stänga av dörrlarm

Signalen kan stängas av när dörren är öppen. Signalen är avstängd så länge som dörren är öppen.

- ▶ Tryck på knappen larm Fig. 4 (1).
- ▷ Dörrlarmet tystnar.

5.4 Kylning av livsmedel

Det är kallast över grönsakslådorna och vid bakväggen i det övre främre området och vid dörren är det varmast.

Märk

Energiförbrukningen ökar och kyleffekten minskar om ventilationen inte är tillräcklig.

- ▶ Håll alltid fläktens luftgaller fria.
- ▶ Förvara ömtåliga livsmedel som färdiglagade rätter, kött och korv i det kallaste området. Förvara smör och konserver i övre området och i dörren. (se 1)
- ▶ Använd återanvändbara plast-, metall-, aluminium-, glasbehållare och plastfolie som förpackning.
- ▶ Förvara alltid livsmedel som lätt tar åt sig eller avger lukt, även vätskor, i slutna kärl eller övertäckt.
- ▶ Använd bara den främre ytan i botten av kylskåpet för att kort ställa in kylvaror, till exempel vid omflyttning eller utsortering. Låt inte kylvaror stå där, de kan flyttas bakåt och välta när dörren stängs.
- ▶ Förvara inte livsmedel för tätt så att luftcirkulationen förhindras.

5.5 Inställning av temperatur

Temperaturen beror på följande faktorer

- Hur ofta dörren öppnas
- Rumstemperaturen
- Typ, temperatur och mängd livsmedel

Temperaturen kan ställas in från 9 °C till 2 °C, vi rekommenderar 5 °C.

- ▶ Ställa in högre temperatur: Tryck på inställningsknapp Upp Fig. 4 (7).
- ▶ Ställa in lägre temperatur: Tryck på inställningsknapp Ner Fig. 4 (6).
- ▷ Vid första knapptryckningen visas det tidigare inställda värdet blinkande på temperaturdisplayen.
- ▶ Ändra temperaturen i 1 °C -steg: Tryck kort på knappen.
- ▶ Ändra temperaturen fortlöpande: Håll knappen intryckt.
- ▷ Under inställningen visas värdet blinkande.
- ▷ Ca. 5 sekunder efter det sista knapptrycket visas den verkliga temperaturen. Temperaturen ställs långsamt in till det nya värdet.

5.6 SuperCool

Med SuperCool kopplas högsta kyleffekt in. Därmed uppnås lägre kyltemperatur. Använd SuperCool för att snabbt kyla ner stora mängder livsmedel. När SuperCool är tillslagen går fläkten.



När SuperCool är tillslagen, kan fläkten* vara i drift. Frysens arbetar med maximal kyleffekt, därför kan ljudet från kylaggregatet tillfälligt vara högre.

SuperCool har en högre energiförbrukning.

5.6.1 Kyla med SuperCool

- ▶ Tryck kort på knappen SuperCool Fig. 4 (2).
- ▷ Symbolen SuperCool Fig. 4 (12) lyser i displayen.
- ▷ Kyltemperaturen sjunker till det kallaste värdet. SuperCool är tillkopplat.
- ▷ SuperCool stängs automatiskt av efter 6 till 12 timmar. Skåpet arbetar vidare med energisparande normaldrift.

5.6.2 Slå från SuperCool tidigare

- ▶ Tryck kort på knappen SuperCool Fig. 4 (2).
- ▷ Symbolen SuperCool Fig. 4 (12) slocknar i displayen.
- ▷ SuperCool är frånkopplat.

5.7 Fläkt

Med fläkten kan snabbt stora mängder livsmedel kylas av eller den ger en relativt jämn temperaturfördelning på alla hyllnivåer.



Vi rekommenderar att kyla luften i skåpet:

- Vid höga rumstemperaturer (högre än 33 °C)
- Vid hög luftfuktighet

Kylning av luften förbrukar något mer energi. För att spara energi stängs fläkten av när dörren är öppen.

5.7.1 Slå till fläkten

- ▶ Tryck kort på knappen Fläkt Fig. 4 (8).
- ▷ Symbolen Fläkt Fig. 4 (10) lyser.
- ▷ Fläkten är tillslagen. Den kopplas automatiskt till när kompressorn är igång

5.7.2 Slå från fläkten

- ▶ Tryck kort på knappen Fläkt Fig. 4 (8).
- ▷ Symbolen Fläkt Fig. 4 (10) slocknar.

▷ Fläkten är frånslagen.

5.8 Hyllor

5.8.1 Flytta och ta ut hyllorna.

Hyllorna är säkrade med utdragsstopp för att förhindra att de oavsiktligt dras ut helt.

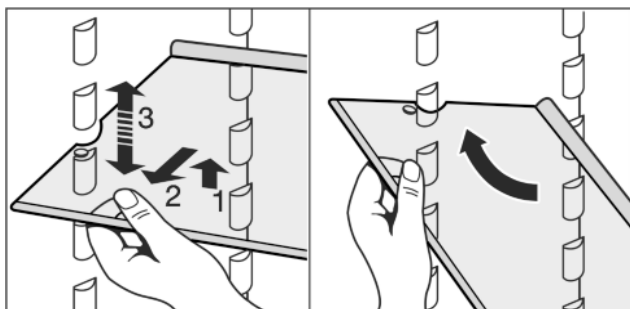
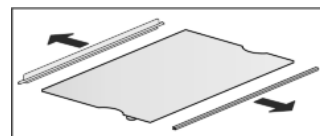


Fig. 10

- ▶ Lyft hyllan och drag ut den något framåt.
- ▶ Justera hyllan i höjdlid. Förskjut då urtagen längs stöden.
- ▶ För att dra ut hyllan helt, luta den och dra ut den framåt.
- ▶ Sätt in hyllor med den bakre stoppkanten pekande uppåt.
- ▷ Livsmedlen fryser inte fast på bakväggen.

5.8.2 Ta isär hyllor

- ▶ Hyllorna kan tas isär för rengöring.



5.9 Användning av delbar hylla

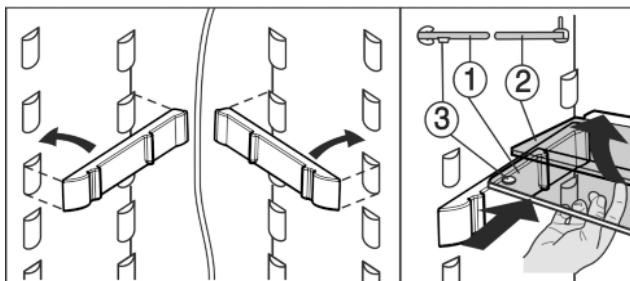


Fig. 11

- ▶ Glashyllan med stoppkant (2) skall ligga baktill.
- ▶ Glasplattan (1) med utdragsstopp ska vara placerad framtill så att stoppen (3) pekar nedåt.

5.10 Dörrfack

5.10.1 Flytta dörrfack

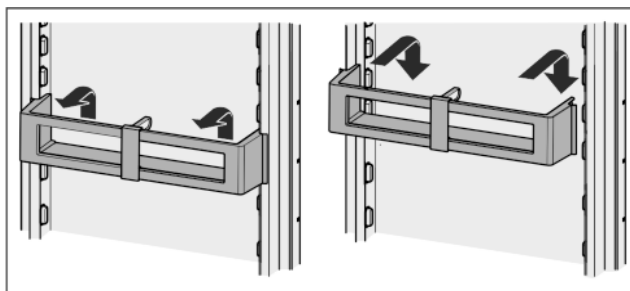


Fig. 12

Underhåll

5.10.2 Ta isär dörrfack

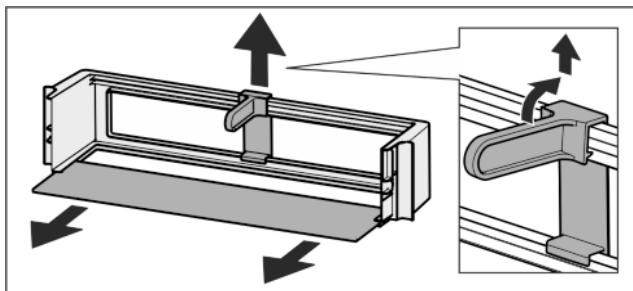
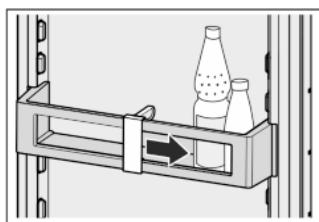


Fig. 13

- Dörrfacket kan tas isär för rengöring.

5.11 Använda flaskhållare

- Förskjut flaskhållaren för att flaskorna inte ska välta.



5.12 Grönsakslådor

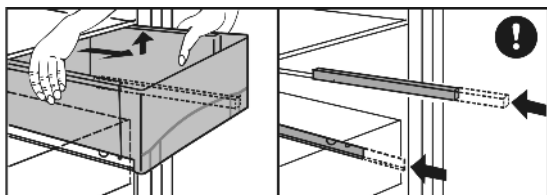


Fig. 14

Ta ut grönsakslådor:

- Drag ut grönsakslådan helt och luta den lite framåt.
- ▷ Det nedre lådfackets säkring lossnar och grönsakslådan kan tas bort.
- Skjut tillbaka teleskopskenorna igen.

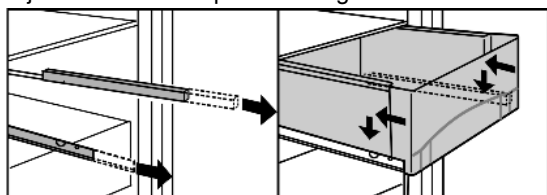


Fig. 15

Sätta tillbaka grönsakslådor:

- Sätt grönsakslådan på teleskopskenorna och tryck den inåt med ett lätt tryck.
- ▷ På den nedre lådan griper dessutom säkringen i och grönsakslådan sitter fast på teleskopskenorna.

6 Underhåll

6.1 Rengöring av skåpet



VARNING

Risk för skador av het ånga!

Het ånga kan orsaka brännskador och skada ytorna.

- Använd inte ångtvätt!

OBSERVERA

Felaktig rengöring skadar skåpet!

- Använd inte rengöringsmedel koncentrerat.
- Använd inte repande eller skurande svampar eller stålull.
- Använd inga aggressiva, slipande rengöringsmedel som innehåller sand, klor eller syra.
- Använd inga kemiska lösningmedel.
- Skada eller avlägsna inte typskylten på skåpets insida. Den är viktig för kundtjänst.
- Böj eller skada inte någon kabel eller andra komponenter.
- Låt inte rengöringsvatten komma in i avloppsrännan, ventilationsgallret och elektriska delar.
- Använd mjuka putsdukar och ett universalrengöringsmedel med neutralt pH-värde.
- Använd endast rengöringsmedel som är ofarligt för livsmedel i skåpets innerutrymme.

- Töm skåpet.
- Dra ur stickkontakten.



- Rengör de **yttre och inre plastytorna** för hand med ljummet vatten och lite diskmedel.
- Använd endast en mjuk, ren duk för att torka av de **lackerade sidväggarna**. Använd ljummet vatten med ett neutralt rengöringsmedel vid svåra föroreningar.
- Använd endast en mjuk, ren duk för att torka av de **lackerade dörrytorna**. Använd lite vatten eller ett neutralt rengöringsmedel vid svåra föroreningar. Eventuellt kan en mikrofiberduk användas.*

Använd inte rengöringsmedel för rostfritt på glas- eller plastytor, för att dessa inte skall repas. Mörkare fläckar och en intensiv färg på de rostfria ytorna är normalt.*

OBSERVERA

Risk för skador från vårdmedel för rostfritt stål!

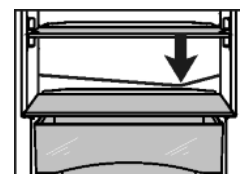
Dörrarna och sidorna i rostfritt stål är behandlade med en exklusiv ytbeläggning.



Vårdmedel för rostfritt stål angriper ytorna.

- Torka endast av de **behandlade dörrytorna och sidväggarna** samt de **lackerade dörrytorna och sidväggarna** med en mjuk, ren duk. Använd lite vatten eller ett neutralt rengöringsmedel vid svåra föroreningar. Eventuellt kan en mikrofiberduk användas.

- Rengöra **utloppsöppningen**: ta bort avlagringar med ett tunt hjälpmedel som t.ex. en bomullspinne.



- De flesta **utrustningsdelar** kan tas isär för rengöring, se det aktuella kapitlet.
- Rengör **lådorna** för hand med ljummet vatten och lite handdiskmedel.
- Rengör **andra utrustningsdelar** för hand med ljummet vatten och lite diskmedel.
- Rengör endast **teleskopskenorna** med en fuktig duk. Fettet på löpskenorna är avsett för smörjning och får inte avlägsnas.

Efter rengöringen:

- Torka skåp och tillbehör torra.
- Anslut skåpet igen och slå till det. När temperaturen är tillräckligt låg:
- Lägg tillbaka livsmedlen igen.

6.2 Kundtjänst

Kontrollera först om du själv kan avhjälpa felet med hjälp av tabellen (se 7). Om detta inte är fallet, kontakta då kundtjänst. Adressen hittar du i bifogade kundtjänstförteckning.



VARNING

Skaderisk vid ej fackmässigt utförda reparationer!

- ▶ Reparationer och ingrepp i skåpet och nätanslutnings-sladden, som inte uttryckligen är omnämnda (se 6), får bara utföras av kundtjänst.

- ▶ Skåpbeteckning
Fig. 16 (1), service-nr. Fig. 16 (2) och serie-nr. Fig. 16 (3) finns på typskylten. Denna sitter på vänster sida inne i skåpet.

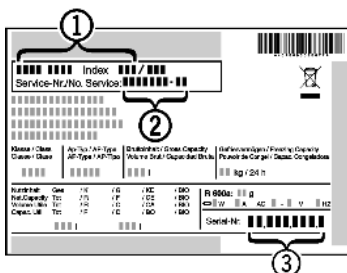


Fig. 16

- ▶ Kontakta kundtjänst och meddela felet, skåpbeteckning Fig. 16 (1), service-nr. Fig. 16 (2) och serie-nr. Fig. 16 (3).
- ▷ Detta möjliggör en snabb och riktig service.
- ▶ Låt skåpet vara stängt tills kundtjänst anländer.
- ▷ Livsmedlen håller sig då kalla längre.
- ▶ Drag ur stickkontakten (drag därvid inte i kabeln) eller slå från säkringen.

7 Störningar

Skåpet är konstruerat och tillverkat för funktionssäkerhet och lång livstid. Om ändå ett fel uppträder under användning, kontrollera om felet kan härledas till felaktigt handhavande. I detta fall får du själv stå för uppkomna kostnader, även under garantitiden. Följande fel kan du själv avhjälpa:

Skåpet fungerar inte.

- Skåpet är inte tillkopplat.
- ▶ Slå till skåpet.
- Stickkontakten sitter inte ordentligt i uttaget.
- ▶ Kontrollera stickkontakten.
- Uttagets säkring har löst ut.
- ▶ Kontrollera säkringen.

Kompressorn går länge.

- Kompressorn kopplar ner till ett lägre varvtal vid litet kylbehov. Fast gångtiden ökar sparas energi.
- ▶ Detta är normalt för energisparande modeller.
- SuperCool är tillkopplat.
- ▶ För att snabbt kyla ner livsmedlen går kompressorn längre. Detta är normalt.

En lysdiod nedtill på skåpets baksida (vid kompressorn) blinkar var 15 sekund*.

- Invertern har en feldiagnosindikering.
- ▶ Blinkningarna är normalt.

För högt ljud.

- Varvtalsreglerade* kompressorer kan orsaka olika driftljud pga. olika varvtalssteg.
- ▶ Detta ljud är normalt.

Ett bubblande och skvalpande

- Detta ljud kommer från köldmedel som rinner i kylsystemet.
- ▶ Detta ljud är normalt.

Ett svagt klickande

- Detta ljud uppstår alltid när kylaggregatet (motorn) automatiskt slås till och från.

- ▶ Detta ljud är normalt.

Ett brummande. Det ljud är under en kort stund något högre när kylaggregatet (motorn) startar.

- Med tillkopplad SuperCool, nyligen inlagda livsmedel eller när dörren varit öppen länge höjs automatiskt kyleffekten.
- ▶ Detta ljud är normalt.
- Omgivningstemperaturen är för hög.
- ▶ Lösning: (se 1.2)

Ett dovt brummande

- Ljudet uppstår av luftströmmar orsakade av fläkten.
- ▶ Detta ljud är normalt.

Vibrationsljud

- Skåpet står inte stadigt på golvet. Därigenom sätts skåp eller föremål i närheten i vibration av kylaggregatet.
- ▶ Rikta skåpet med justerfötterna.
- ▶ Flytta flaskor och askar från varandra.

I temperaturdisplayen visas: F0 till F9

- Ett fel föreligger.
- ▶ Kontakta kundtjänst (se 6).

I temperaturdisplayen lyser DEMO.

- Förevisningsläget är aktiverat.
- ▶ Kontakta kundtjänst (se 6).

Skåpets utsidor är varma*.

- Kylsystemets värme utnyttjas för att undvika kondensvatten.
- ▶ Detta är normalt.

Temperaturen är inte tillräckligt låg.

- Skåpdörren är inte riktigt stängd.
- ▶ Stäng skåpdörren.
- Ventilationen är inte tillräcklig.
- ▶ Frigör ventilationsluftvägarna och rengör ventilationsgallret.
- Omgivningstemperaturen är för hög.
- ▶ Lösning: (se 1.2).
- Skåpet har öppnats för ofta eller för länge.
- ▶ Vänta och se om den nödvändiga temperaturen ställs in av sig självt. Om inte, kontakta kundtjänst (se 6).
- Temperaturen är fel inställd.
- ▶ Ställ in en lägre temperatur och kontrollera den efter 24 timmar.
- Skåpet står för nära en värmekälla (spis, värmeelement o.s.v.).
- ▶ Ändra placeringen av skåpet eller värmekällan.

Innerbelysningen lyser inte.

- Skåpet är inte tillslaget.
- ▶ Slå till skåpet.
- Dörren har varit öppen längre än 15 minuter
- ▶ När dörren är öppen släcks innerbelysningen automatiskt efter ca 15 minuter
- Lysdiodbelysningen är defekt eller så är skyddsglasat skadat:



VARNING

Risk för skador genom elektriskt överslag!
Under luckan finns strömförande delar.

- ▶ Låt bara kundtjänst eller därför utbildad personal reparera eller byta innerbelysningen med lysdioder.

Ta ur drift



VARNING

Risk för personskador från lysdiodlampan!

Belysningsstyrkan från lysdiobelysningen motsvarar laserklass RG 2.

Om kåpan är defekt:

- ▶ Titta inte rakt in i belysningen från nära håll med optiska linser. Ögonen kan då skadas.

Dörrtätningen är defekt eller ska bytas ut av andra skäl.

→ Dörrtätningen är utbytbar på vissa skåp. Den kan bytas utan andra hjälpverktyg.

- ▶ Kontakta kundtjänst (se 6) .

Skåpet är nedisat eller det bildas kondensvatten.

→ Dörrtätningen kan ha glidit ur spåret.

- ▶ Kontrollera att dörrtätningen sitter korrekt i sitt spår.

8 Ta ur drift

8.1 Slå från skåpet

- ▶ Tryck på knappen On/Off *Fig. 4 (3)* under ca 2 sekunder.
- ▷ Temperaturdisplayen är släckt.
- ▷ Om skåpet inte kan stängas av, är barnsäkringen aktiv (se 5.2) .

8.2 Ta skåpet ur drift

- ▶ Töm skåpet.
- ▶ Slå från skåpet (se 8) .
- ▶ Dra ut nätkontakten.
- ▶ Rengör skåpet (se 6.1) .



- ▶ Låt dörren stå öppen så att inte dålig lukt uppstår.

9 Avfallshantering

Skåpet innehåller fortfarande värdefullt material och skall lämnas till en anläggning för avfallssortering. Avfallshantering av uttjänta produkter skall ske fackmässigt och riktigt enligt lokalt gällande föreskrifter och lagar.



Skada inte det uttjänta skåpets köldsystem vid avtransport, så att inte köldmedlet (angivet på typskylten) och oljan okontrollerat rinner ut.

- ▶ Gör skåpet oanvändbart.
- ▶ Drag ur stickkontakten.
- ▶ Tag bort anslutningskabeln.



Liebherr-Hausgeräte Ochsenhausen GmbH

Memminger Straße 77-79

88416 Ochsenhausen

Deutschland

home.liebherr.com