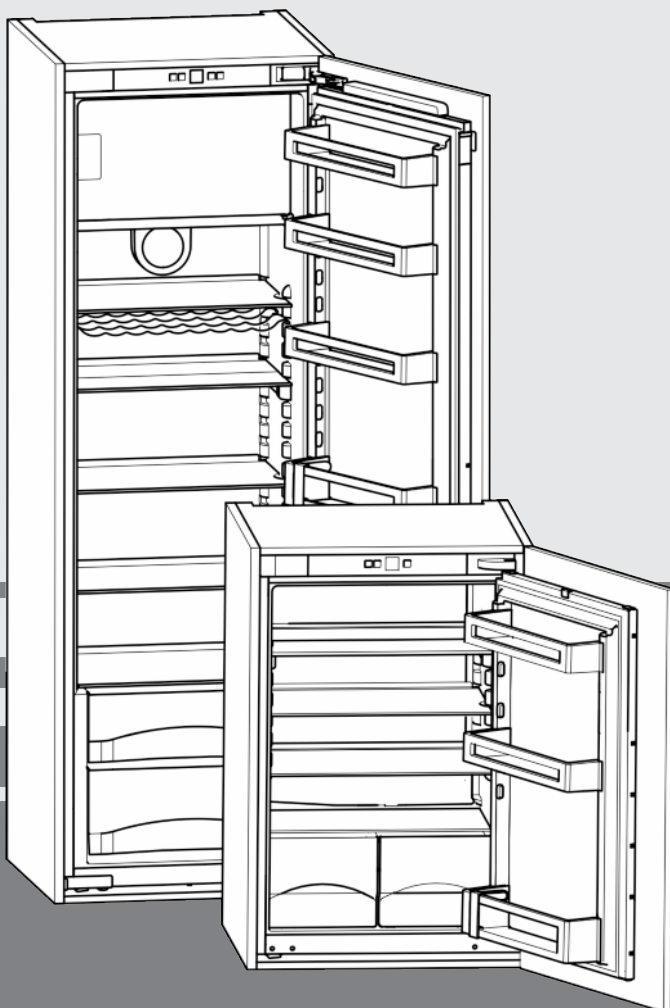


# Bruksanvisning

Inbyggnadskylskåp

SV



151117 **7088116 - 00**

IK(P)/ IKS/ EK ... LC

**LIEBHERR**

## Innehåll

<b>1</b>	<b>Snabbguide</b> .....	<b>2</b>
1.1	Skåp- och utrustningsöversikt.....	2
1.2	Användningsområde.....	2
1.3	Konformitet.....	3
1.4	Produktdata.....	3
1.5	Spara energi.....	3
<b>2</b>	<b>Allmänna säkerhetsanvisningar</b> .....	<b>3</b>
<b>3</b>	<b>Kontrollpanel</b> .....	<b>4</b>
3.1	Manöver- och styrenheter.....	4
3.2	Temperaturdisplay.....	4
<b>4</b>	<b>Idrifttagande</b> .....	<b>4</b>
4.1	Slå på strömmen till skåpet.....	4
<b>5</b>	<b>Handhavande</b> .....	<b>5</b>
5.1	Barnlås.....	5
5.2	Kyldel.....	5
5.3	Frysack.....	7
<b>6</b>	<b>Underhåll</b> .....	<b>8</b>
6.1	Avfrostning.....	8
6.2	Rengöring av skåpet.....	8
6.3	Kundtjänst.....	9
<b>7</b>	<b>Störningar</b> .....	<b>9</b>
<b>8</b>	<b>Ta ur drift</b> .....	<b>10</b>
8.1	Stäng av skåpet.....	10
8.2	Ta skåpet ur drift.....	10
<b>9</b>	<b>Avfallshantering</b> .....	<b>10</b>

Tillverkaren arbetar kontinuerligt med vidareutveckling av alla typer och modeller. Vi ber er därför att ha förståelse för att vi måste förbehålla oss för ändringar av utformning, utrustning och teknik.

Läs noga igenom denna bruksanvisning så att du lär dig alla fördelar med ditt nya skåp.

Bruksanvisningen gäller för flera modeller, avvikelser är möjliga. Avsnitt som bara gäller för speciella modeller är markerade med(\*).

**Åtgärder att utföra är markerade med en ►, resultatet efter utförandet med en ▷.**

## 1 Snabbguide

### 1.1 Skåp- och utrustningsöversikt

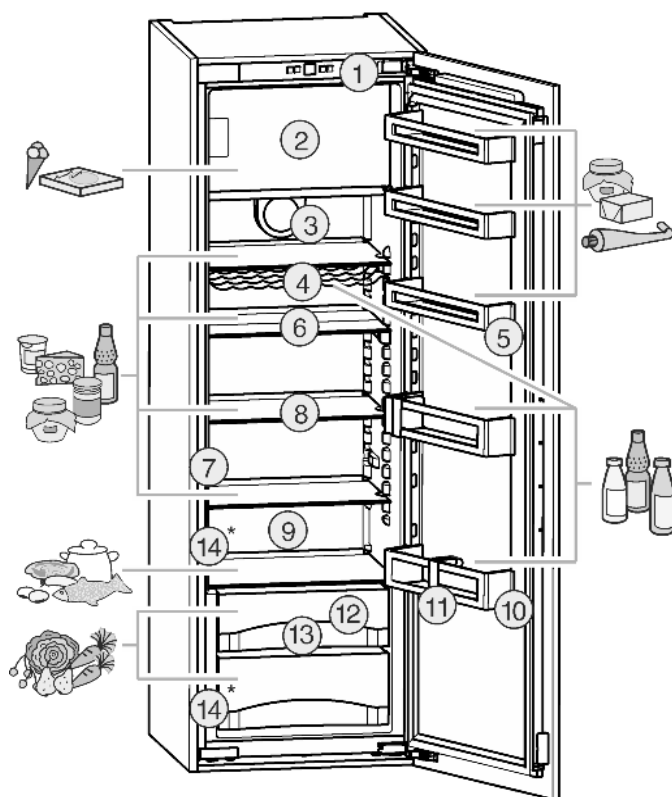


Fig. 1

- |                                |                        |
|--------------------------------|------------------------|
| (1) Manöver- och styrenheter   | (9) Kallaste område ** |
| (2) Frysack*                   | (10) Flaskhylla        |
| (3) Fläkt*                     | (11) Flaskhållare*     |
| (4) Flaskhylla*                | (12) BioCool*          |
| (5) Konservhylla               | (12) Grönsaksfack*     |
| (6) Hylla, delbar*             | (13) Utloppsöppning    |
| (7) Invändig lysdiodsbelysning | (14) Typskylt          |
| (8) Hyllor                     |                        |

#### Märk

- Sortera livsmedel så som visas på bilden. Skåpet arbetar då energibesparande.
- Hyllor, lådor eller korgar är vid leveransen placerade för optimal energieffektivitet.
- \*\* För apparater med frysack är den kallaste delen av skåpet under frysacket om fläkten är igång.

### 1.2 Användningsområde

#### Avsedd användning

Skåpet är endast avsett för kylning av livsmedel i hem- och hushållsmiljö. Hit räknas t.ex. användningen

- i personalkök, frukostpensioner,
- Av gäster på lantställen, hotell, motell och andra typer av logi.
- Vid catering och liknande tjänster i grosshandeln.

Alla annan användning är förbjuden.

## Förutsägbar felanvändning

Följande användningar är uttryckligen förbjudna:

- Förvaring och kylning av mediciner, blodplasma, laboratoriepreparat eller liknande ämnen eller produkter enligt riktlinjen 2007/47/EG om medicintekniska produkter
- Användning i explosionsfarliga miljöer

En felaktig användning av skåpet kan medföra att förvarade varor skadas eller förstörs.

## Klimatklasser

Skåpet är, beroende på klimatklass, avsett för användning i begränsad omgivningstemperatur. Gällande klimatklass är angiven på typskylten.

## Märk

► För att garantera en felfri drift ska följande omgivningstemperaturer följas.

Klimatklass	För omgivningstemperatur
SN	10 °C till 32 °C
N	16 °C till 32 °C
ST	16 °C till 38 °C
T	16 °C till 43 °C

## 1.3 Konformitet

Kylmedelssystemet är provat med avseende på täthet. Skåpet överensstämmer i monterat skick med gällande säkerhetsbestämmelser samt EU-direktiven 2014/35/EU, 2014/30/EU, 2009/125/EG, 2011/65/EU samt 2010/30/EU.

## 1.4 Produktdata

Produktdata finns med apparaten enligt föordning EU 2017/1369. Det fullständiga produktdatabladet finns att ladda ner från Liebherr's webbsida under Download.

## 1.5 Spara energi

- Sörj alltid för en god ventilation. Täck inte över ventilationsöppningarna resp. -gallren.
- Håll alltid ventilationsöppningar fria.\*
- Placera inte skåpet så att det utsätts för direkt solljus, intill en spis, ett element eller liknande.
- Energiförbrukningen beror på uppställningsvillkoren, t.ex. omgivningstemperaturen (se 1.2). Vid avvikelser i omgivningstemperaturen från normaltemperaturen på 25 °C, kan energiförbrukningen ändras.
- Öppna skåpsdörren så kort tid som möjligt.
- Ju lägre temperaturen ställs in, desto högre blir energiförbrukningen.
- Lägg in livsmedlen sorterat (se Snabbguide).
- Förvara alla livsmedel väl förpackade och täckta. Rimfrostbildning undviks.
- Ta endast ut livsmedlen så länge som är nödvändigt för att de inte ska värmas upp för mycket.
- Varma matvaror ska svalna av till rumstemperatur innan man lägger in dem.
- Tina upp djupfryssta livsmedel i kylskåpet.\*

- Om det finns en tjock frostbeläggning i frysen: Avfrosta frysen.\*

## 2 Allmänna säkerhetsanvisningar

### Risker för användaren:

- Detta skåp kan användas av barn och personer med nedsatt fysisk, sensorisk eller mental förmåga eller brist på erfarenhet eller kunskap om dessa personer övervakas eller instruerats om skåpets säkra användning och förstår vilka faror som kan uppstå. Se till att barn inte leker med skåpet. Rengöring och användarunderhåll får inte utföras av barn utan uppsikt. Barn i åldern 3-8 år får fylla på och tömma skåpet. Barn under 3 års ålder skall hållas borta från skåpet, om de inte är under ständig uppsikt.
- Tag alltid i stickkontakten när skåpet skall skiljas från elnätet. Drag inte i kabeln.
- Dra ur stickkontakten eller slå från säkringen vid fel.
- Se till att inte skada nätanslutningskabeln. Skåpet får inte användas med defekt nätanslutningskabel.
- Låt endast kundtjänst eller annan därför utbildade fackpersonal utföra reparationer och ingrepp i skåpet samt byte av nätanslutningskabeln.
- Montera, anslut och avfallshantera alltid skåpet enligt instruktionerna i bruksanvisningen.
- Använd endast skåpet i monterat tillstånd.
- Förvara denna bruksanvisning noga och lämna över den till en eventuell ny ägare.
- Speciallampor (glödlampor, LED, lysrör) i skåpet är till för belysning av innerutrymmet och är inte lämpliga för rumsbelysning.

### Brandrisk:

- Kylmedlet R 600a är miljövänligt, men brännbart. Kylmedel som läcker ut kan antändas.
  - Skada inte rörledningarna i kylkretsloppet.
  - Hantera inte öppen eld eller tändkällor inne i skåpet.
  - Använd inga elektriska apparater inne i skåpet (t.ex. ångrengörare, värmekälla, glassmaskin, osv.).
  - Om kylmedel läcker ut: Släck eld eller tändkällor i närheten av läckagestället. Ventilera rummet väl. Kontakta kundtjänst.
- Förvara inte explosiva ämnen eller sprayburkar med brännbar drivgas, som till exempel Butan, Propan, Pentan osv. i skåpet. Innehållet i sådana sprayburkar anges på etiketten eller så är de märkta med en flam-

# Kontrollpanel

symbol. Eventuell utströmmande gas kan användas av elektriska komponenter.

- Förvara endast alkoholhaltiga drycker, eller andra behållare som innehåller alkohol, tätt förslutna. Eventuell läckande alkohol kan användas av elektriska komponenter

## Risk för vältning:

- Använd inte sockel, lådor, dörrar osv. som steg eller stöd. Detta gäller särskilt för barn.

## Risk för matförgiftning:

- Förtär inte livsmedel som har förvarats för länge.

## Risk för frysskador, dövhetskänlor och smärta:

- Undvik lång hudkontakt med kalla ytor eller kyl-frysvaror eller vidtag skyddsåtgärder, till exempel använd handskar. Ät inte glass, speciellt isglass för kallt och direkt.

## Risk för skador och personskador:

- Het ånga kan leda till personskador. Använd inga elektriska värme- eller ångtvättar, öppen eld eller avsningspray vid avfrostning
- Avlägsna inte is med vassa föremål

## Risk för klämskador:

- Håll inte i gångjärnet när du öppnar och stänger dörren. Fingrarna kan komma i kläm.

## Symboler på skåpet:



Symbolen kan finnas på kompressorn. Den refererar till olja i kompressorn och upplyser om följande faror: Kan vara dödlig vid förtäring eller inträngning i luftvägarna. Denna information gäller endast för återvinningen. I normal drift finns ingen fara.

## Beakta de speciella anvisningarna i de andra avsnitten:

	FARA	Påvisar en omedelbar farlig situation vilken kan leda till döden eller svåra kroppsskador om den inte undviks.
	VARNING	Påvisar en farlig situation vilken kan leda till döden eller svåra kroppsskador om den inte undviks.
	OBSERVER	Påvisar en farlig situation vilken kan leda till lätta eller medelsvåra kroppsskador om den inte undviks.
	OBSERVER A	Påvisar en farlig situation vilken kan leda till materielskador om den inte undviks.
	Anvisning	Påvisar en nyttig anvisning eller tips.

## 3 Kontrollpanel

### 3.1 Manöver- och styrenheter

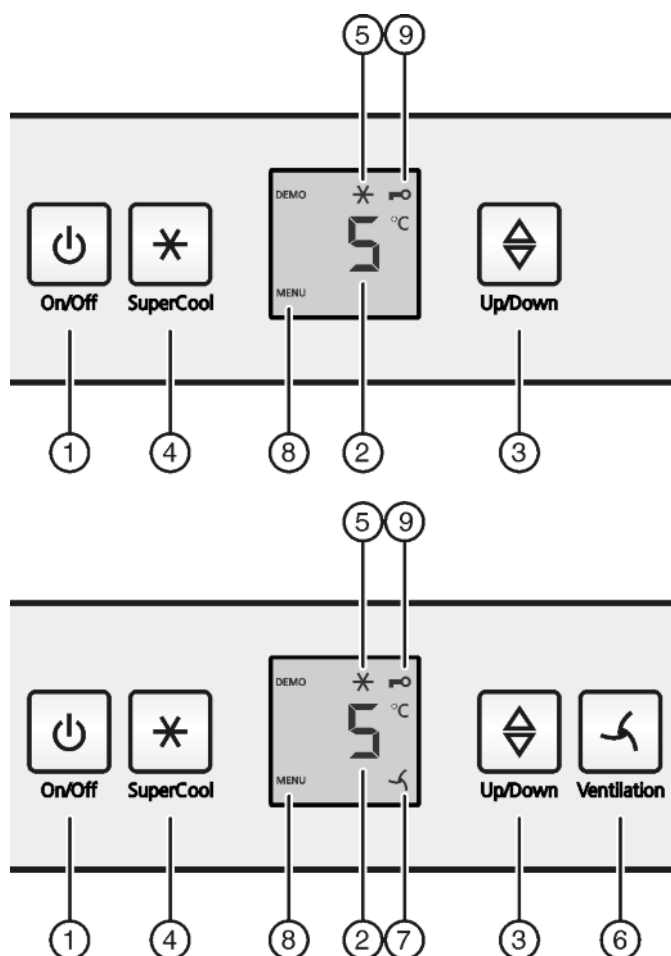


Fig. 2

- |                       |                         |
|-----------------------|-------------------------|
| (1) Knapp Till/Från   | (6) Knapp ventilation*  |
| (2) Temperaturdisplay | (7) Symbol ventilation* |
| (3) Inställningsknapp | (8) Symbol meny         |
| (4) Knapp SuperCool   | (9) Symbol barnlås      |
| (5) Symbol SuperFrost |                         |

### 3.2 Temperaturdisplay

Vid normal användning visas

- Den inställda kyltemperaturen

Följande indikeringar påvisar ett fel Möjliga orsaker och deras åtgärdande: (se Störningar).

- F0 till F9

## 4 Idrifttagande

### 4.1 Slå på strömmen till skåpet

- Öppna dörren.
- Tryck på knappen Till/Från Fig. 2 (1)
- ▷ Temperaturdisplayen lyser Innerbelysningen tänds när dörren öppnas. Skåpet är påslaget.
- ▷ Om displayen visar texten "DEMO", är demo-läget aktiverat. Vänligen kontakta kundtjänst.



## 5 Handhavande

### 5.1 Barnlås

Med barnlåset kan säkerställas att barn vid lek inte slår från skåpet oavsiktligt.



#### 5.1.1 Inställning av barnlås

##### Aktivera inställningsläget:

- ▶ Tryck i ca. 5 sekunder på Knapp SuperCool Fig. 2 (4).
- ▷ Symbol meny Fig. 2 (8) visas i displayen.
- ▷ I displayen blinkar **c**.

##### När man vill slå på funktionen skall man:

- ▶ Trycka helt kort på Knapp SuperCool Fig. 2 (4).
- ▷ I displayen visas **c1**.
- ▶ Trycka helt kort på Knapp SuperCool Fig. 2 (4).
- ▷ Symbol barnlås Fig. 2 (9) är tänd i displayen.
- ▷ I displayen blinkar **c**.
- ▷ Funktionen Barnlås är tillkopplat.



##### När man vill slå från på funktionen skall man:

- ▶ Trycka helt kort på Knapp SuperCool Fig. 2 (4).
- ▷ I displayen visas **c0**.
- ▶ Trycka helt kort på Knapp SuperCool Fig. 2 (4).
- ▷ I displayen blinkar **c**.
- ▷ Funktionen Barnlås är frånkopplat.



##### Avsluta inställningsläget:

- ▶ Tryck helt kort på Knapp Till/Från Fig. 2 (1).
- ▷ Temperaturen visas åter på temperaturdisplayen.

### 5.2 Kyldel

Genom den naturliga luftcirkulationen i kyldelen uppstår olika temperaturområden. Det är kallast över grönsakslådorna och vid bakväggen. I övre främre området och vid dörren är det varmast.

#### 5.2.1 Kylning av livsmedel

##### Märk\*

Energiförbrukningen ökar och kyleffekten minskar om ventilationen inte är tillräcklig.

- ▶ Håll alltid fläktens luftgaller fria.

- ▶ Förvara ömtåliga livsmedel som färdiglagade rätter, kött och korv i det kallaste området. Förvara smör och konserver i övre området och i dörren. (se Snabbguide)
- ▶ Använd återanvändbara plast-, metall-, aluminium-, glasbehållare och plastfolie som förpackning.
- ▶ Förvara alltid livsmedel som lätt tar åt sig eller avger lukt, även vätskor, i slutna kärl eller övertäckt.

För skåp fr.o.m. höjden 1218 mm gäller:

- ▶ Använd bara den främre ytan i botten av kylskåpet för att kort ställa in kylvaror, till exempel vid omflyttning eller utsortering. Låt inte kylvaror stå där, de kan flyttas bakåt och vända när dörren stängs.
- ▶ Förvara inte livsmedel för tätt så att luftcirkulationen förhindras.

#### 5.2.2 Ställa in temperatur

Temperaturen beror på följande faktorer:

- Hur ofta dörren öppnas
- Rumstemperaturen
- Livsmedlets typ, temperatur och mängd

Rekommenderad temperaturinställning: 5 °C

I frysacket blir då genomsnittstemperaturen ca. -18 °C.\*

Temperaturen kan ändras kontinuerligt. Om inställningen 1 °C uppnås, börjar man åter med 9 °C.

- ▶ Öppna temperaturfunktionen: Tryck på inställningsknappen Fig. 2 (3).

▷ I temperaturdisplayen blinkar det tidigare värdet.

- ▶ Temperaturen ändras stegvis med 1 °C åt gången: Tryck upprepade gånger på Inställningsknappen Fig. 2 (3) tills indikeringen för den önskade temperaturen lyser.

- ▶ Ändra temperaturen fortlöpande: Håll inställningsknappen intryckt.

▷ Under inställningen visas värdet blinkande.

- ▷ Ungefär 5 sekunder efter den sista knapptryckningen aktiveras den nya inställningen och den faktiska temperaturen visas åter. Temperaturen i utrymmet ändrar sig så småningom till det nya värdet.



#### 5.2.3 SuperCool

Med SuperCool kopplas högsta kyleffekt in. Därmed uppnås lägre kyltemperatur. Använd SuperCool för att snabbt kyla ner stora mängder livsmedel. När SuperCool är tillslagen går fläkten.



När SuperCool är tillslagen, kan fläkten\* vara i drift. Frysens arbetar med maximal kyleffekt, därför kan ljudet från kylaggregatet tillfälligt vara högre.

SuperCool har en högre energiförbrukning.

##### Kyla med SuperCool

- ▶ Tryck kort på knappen SuperCool Fig. 2 (4).
- ▷ Symbolen SuperCool Fig. 2 (5) lyser i displayen.
- ▷ Kyltemperaturen sjunker till det kallaste värdet. SuperCool är tillkopplat.
- ▷ SuperCool stängs automatiskt av efter 12 timmar. Kylskåpet arbetar vidare med energisparande normaldrift

##### Slå från SuperCool tidigare

- ▶ Tryck kort på knappen SuperCool Fig. 2 (4).
- ▷ Symbolen SuperCool Fig. 2 (5) slocknar i displayen.
- ▷ SuperCool är frånkopplad.

#### 5.2.4 Fläkt\*

Med fläkten kan snabbt stora mängder livsmedel kylas av eller den ger en relativt jämn temperaturfördelning på alla hyllnivåer.



Vi rekommenderar att kyla luften i skåpet:

- Vid höga rumstemperaturer (högre än 33 °C)
- Vid hög luftfuktighet

Kylning av luften förbrukar något mer energi. För att spara energi stängs fläkten av när dörren är öppen.

##### Slå till fläkten\*

- ▶ Tryck kort på knappen Fläkt Fig. 2 (6).
- ▷ Symbolen Fläkt Fig. 2 (7) lyser.
- ▷ Fläkten är tillslagen. Den kopplas automatiskt till när kompressorn är igång

##### Slå från fläkten\*

- ▶ Tryck kort på knappen Fläkt Fig. 2 (6).
- ▷ Symbolen Fläkt Fig. 2 (7) slocknar.
- ▷ Fläkten är frånslagen.

#### 5.2.5 Hyllor

##### Flytta och ta ut hyllorna.

Hyllorna är säkrade med utdragsstopp för att förhindra att de oavsiktligt dras ut helt.

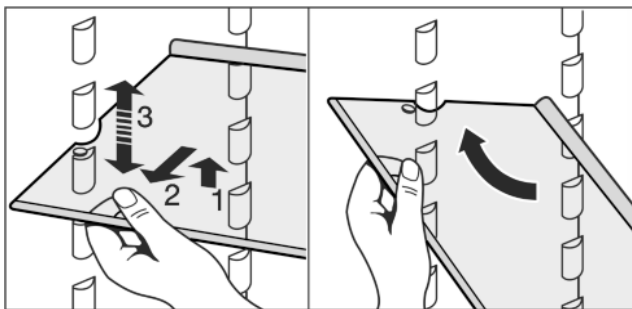
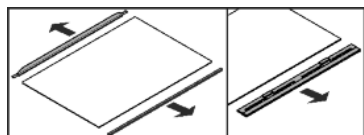
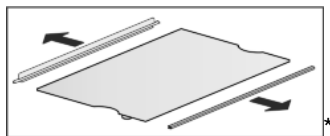


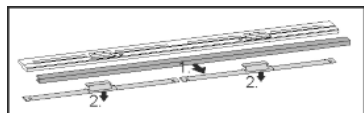
Fig. 3

- ▶ Lyft hyllan och drag ut den något framåt.
- ▶ Justera hyllan i höjdlöd. Förskjut då urtagen längs stöden.
- ▶ För att dra ut hyllan helt, luta den och dra ut den framåt.
- ▶ Sätt in hyllor med den bakre stoppkanten pekande uppåt.
- ▷ Livsmedlen fryser inte fast på bakväggen.

## Ta isär hyllor



- ▶ Hyllorna kan tas isär för rengöring.



## 5.2.6 Användning av delbar hylla\*

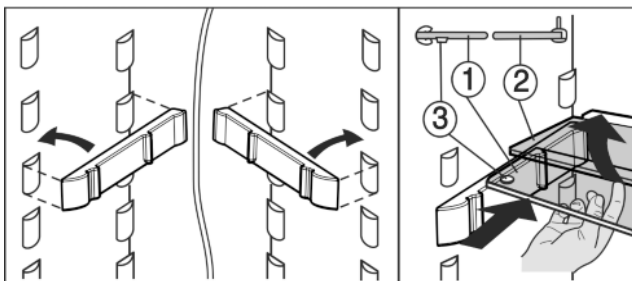


Fig. 4

- ▶ Glashyllan med stoppkant (2) skall ligga baktill.
- ▶ Glasplattan (1) med utdragsstopp ska vara placerad framtill så att stoppen (3) pekar nedåt.

## 5.2.7 Dörrfack

### Flytta dörrfack\*

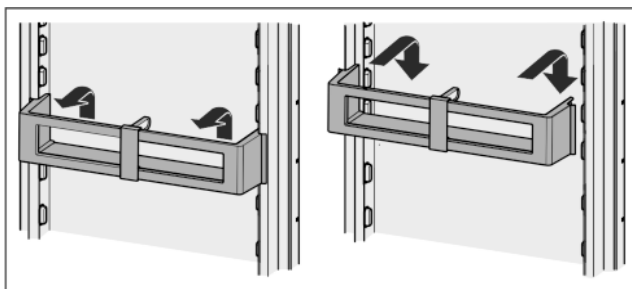


Fig. 5\*

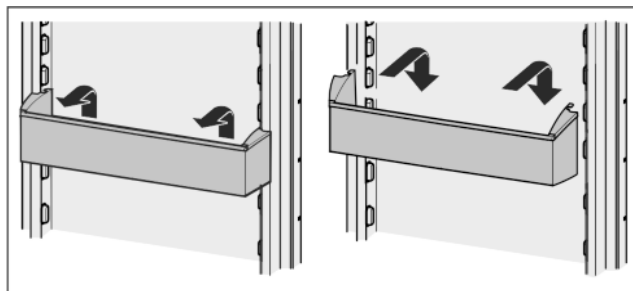


Fig. 6\*

### Ta isär dörrfack\*

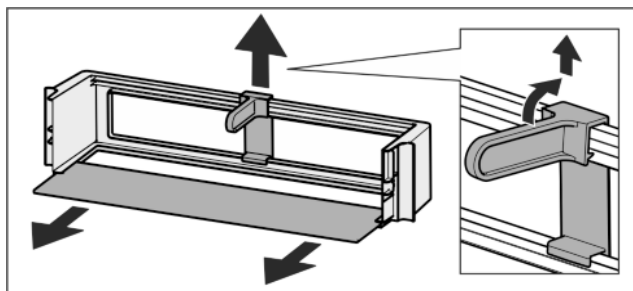
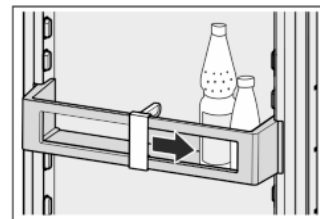


Fig. 7

- ▶ Dörrfacket kan tas isär för rengöring.

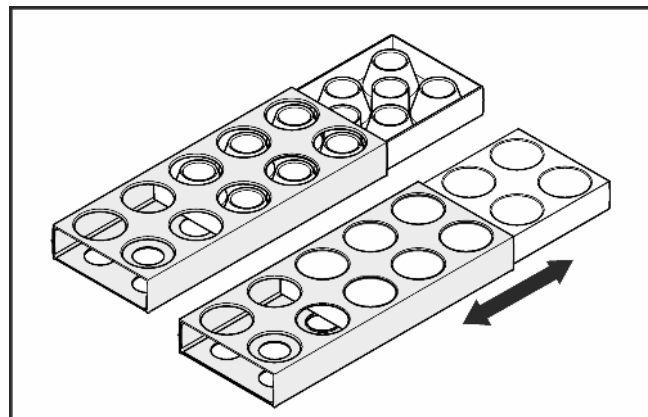
## 5.2.8 Använda flaskhållare\*

- ▶ Förskjut flaskhållaren för att flaskorna inte ska välta.



## 5.2.9 Ägghållare\*

Man kan ta ur or vända på ägghållaren. Man kan använda de två delarna på ägghållaren för att skilja ägg med olika inköpsdatum från varandra.



- ▶ Översidan används för förvaring av hönsägg.
- ▶ Undersidan används för förvaring av vaktelägg.

## 5.2.10 Grönsakslådor\*

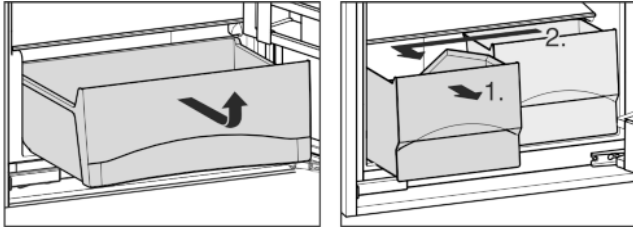
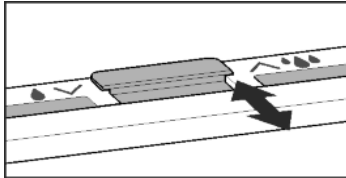


Fig. 8

## 5.2.11 BioCool-lådan\*

### Reglera fuktigheten

- ▶  Låg luftfuktighet: Skjut reglaget framåt.
- ▶  Hög luftfuktighet: Skjut reglaget bakåt.



### BioCool-lådan tas ut

BioCool-lådan utan utdragning:

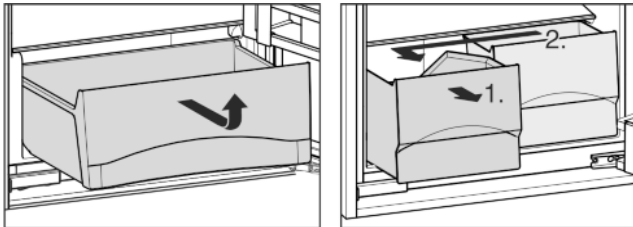


Fig. 9

BioCool-lådan på rullhyllor:

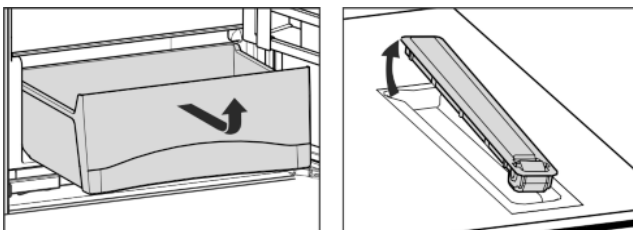


Fig. 10

▶ BioCool-lådan och rullhyllor kan tas ut för rengöring.

BioCool-lådan på teleskopskenor:

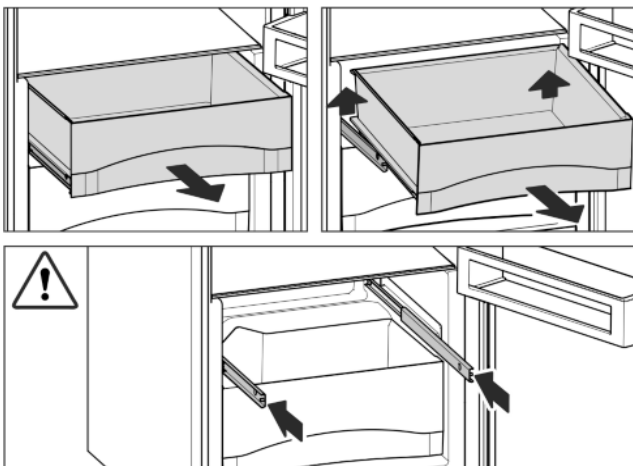


Fig. 11

- ▶ Drag ut lådan, lyft baktill och ta bort den framåt.
- ▶ Skjut in skenorna.

▶ BioCool-lådan kan tas ut för rengöring.

## 5.3 Frysfack\*

I frysfacket kan vid en temperatur på -18 °C och lägre, djupfrysta varor och livsmedel lagras flera månader, is kan frysas och färska livsmedel kan frysas in.

Lufttemperaturen i lådor, mätt med termometer eller andra mätinstrument, kan variera.

### 5.3.1 Infrysning av livsmedel\*

Det går att maximalt frysa in 2 kg färska livsmedel/24 timmar.



#### AKTA

Skaderisk av glasskärvor!

Flaskor och burkar med drycker kan explodera vid infrysning. Detta gäller särskilt för drycker med kolsyra.

▶ Frys inte in flaskor och burkar med drycker!

▶ Ställ temperaturen på 5 °C eller kallare 4 timmar före kylning.

För att livsmedlen snabbt skall genomfrysas, överskrid inte följande mängd per förpackning:

- Fukt, grönsaker upp till 1 kg

- Kött upp till 2,5 kg

▶ Packa livsmedlen portionsvis i fryspåsar, återanvändbara plast-, metall eller aluminiummaskar.

▶ Sprid ut livsmedel på botten i facken och låt dem inte komma i kontakt med redan infrysade varor så att dessa tinar upp.

▶ Ställ tillbaka temperaturen 24 timmar efter att livsmedlen har lagts in.

### 5.3.2 Förvaringstider\*

Riktvärden för förvaringstider av olika livsmedel i frysfacket:	
Glass	2 till 6 månader
Korv, skinka	2 till 6 månader
Bröd, bakverk	2 till 6 månader
Vilt, griskött	6 till 10 månader
Fisk, fet	2 till 6 månader
Fisk, mager	6 till 12 månader
Ost	2 till 6 månader
Fågel, nötkött	6 till 12 månader
Grönsaker, frukt	6 till 12 månader

De angivna förvaringstiderna är riktvärden.

# Underhåll

## 5.3.3 Iskublåda\*

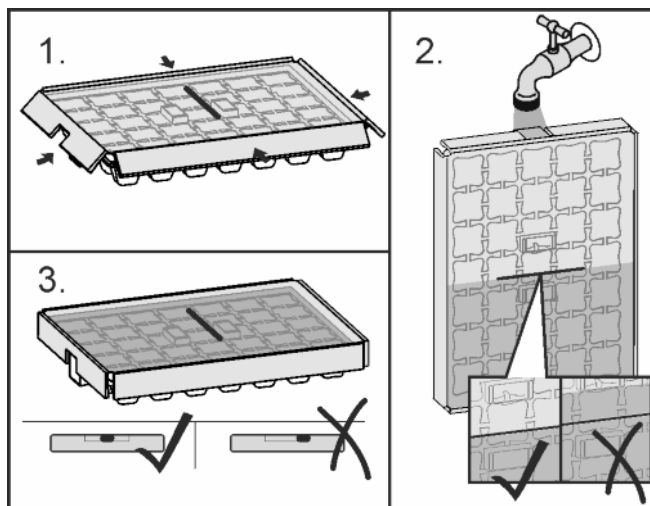


Fig. 12

När isen har bildats:

- ▶ Håll istärningslådan någon sekund under varmvattenkranen.
- ▶ Ta bort locket.
- ▶ Vrid ändarna på iskubslådan lätt i motsatta riktningar för att lossa iskuberna.

### Isärtagning av iskubslådan

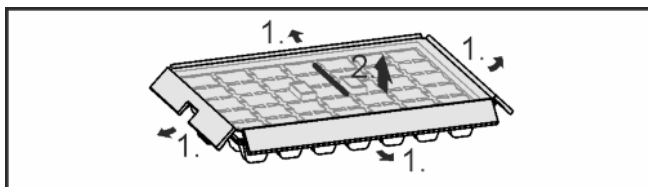


Fig. 13

- ▶ Iskubslådan kan tas isär för rengöring.

## 6 Underhåll

### 6.1 Avfrostning

#### 6.1.1 Avfrostning av kyldel

Kyldelen avfrostas automatiskt. Avfrostningsvattnet avdunstar. Vattendroppar på bakväggen beror på funktionen och är helt normalt.

- ▶ Rengör regelbundet avloppsöppningen så att smältvattnet kan rinna ut (se 6.2).

#### 6.1.2 Avfrostning av frysfack\*

I frysfacket bildas efter en tids användning ett frost- eller isskikt. Detta är helt normalt. Frost- eller isskiktet bildas fortare om dörren öppnas ofta eller om de inlagda livsmedlen är varma. Ett tjockt isskikt höjer energiförbrukningen. Avfrosta därför frysen regelbundet.



### VARNING

Risk för materiella skador och personskador!

- ▶ Använd inga mekaniska hjälpmedel eller andra medel som inte rekommenderats av tillverkaren för att påskynda avfrostningen.
  - ▶ Använd inga elektriska värme- eller ångtvättar, öppen eld eller avsningspray vid avfrostningen.
  - ▶ Avlägsna inte is med vassa föremål
  - ▶ Skada inte kylsystemets rörledning
- 
- ▶ Slå från skåpet.

- ▶ Temperaturdisplayen slocknar.
- ▶ Om temperaturdisplayen inte slocknar är barnlåset (se 5.1) aktiverat.
- ▶ Drag ur stickkontakten.
- ▶ Slå in frysvarorna i tidningspapper eller filter och förvara dem på en kall plats.
- ▶ Låt facklucka och skåpdörr vara öppna under avfrostningen.
- ▶ Tag bort lösa isbitar.
- ▶ Kontrollera att smältvattnet inte rinner ut i inbyggnadsskåpet.
- ▶ Tag bort smältvatten flera gånger med en svamp eller trasa.
- ▶ Rengör facket (se 6.2).

### 6.2 Rengöring av skåpet



### VARNING

Risk för skador av het ånga!

Het ånga kan orsaka brännskador och skada ytorna.

- ▶ Använd inte ångtvätt!

### OBSERVERA

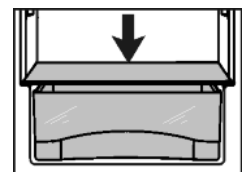
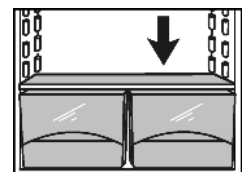
Felaktig rengöring skadar skåpet!

- ▶ Använd inte rengöringsmedel koncentrerat.
- ▶ Använd inte repande eller skurande svampar eller stålull.
- ▶ Använd inga aggressiva, slipande rengöringsmedel som innehåller sand, klor eller syra.
- ▶ Använd inga kemiska lösningmedel.
- ▶ Skada eller avlägsna inte typskylten på skåpets insida. Den är viktig för kundtjänst.
- ▶ Böj eller skada inte någon kabel eller andra komponenter.
- ▶ Låt inte rengöringsvatten komma in i avloppsrännan, ventilationsgallret och elektriska delar.
- ▶ Använd mjuka putsdukar och ett universalrengöringsmedel med neutralt pH-värde.
- ▶ Använd endast rengöringsmedel som är ofarligt för livsmedel i skåpets innerutrymme.

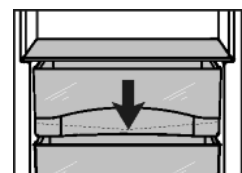
- ▶ **Töm skåpet.**
- ▶ **Dra ur stickkontakten.**



- ▶ Rengör de **yttre och inre plastytorna** för hand med ljummet vatten och lite diskmedel.



- ▶ Rengöra **utloppsöppningen**: ta bort avlagringar med ett tunt hjälpmedel som t.ex. en bomullspinne.



- ▶ De flesta **utrustningsdelar** kan tas isär för rengöring, se det aktuella kapitlet.
- ▶ Rengör **lådorna** för hand med ljummet vatten och lite handdiskmedel.
- ▶ De **övriga utrustningsdelarna** är lämpliga att tvätta i diskmaskin.
- ▶ Även **grönsakslådans rullhyllor** kan tvättas i diskmaskin.\*



- Rengör endast **teleskopskenorna** med en fuktig duk. Fettet på löpskenorna är avsett för smörjning och får inte avlägsnas.\*

## Efter rengöringen:

- Torka skåp och tillbehör torra.
- Anslut skåpet igen och slå till det.
- Lägg tillbaka livsmedlen igen.

## 6.3 Kundtjänst

Kontrollera först om du själv kan avhjälpa felet med hjälp av tabellen (se Störningar). Om detta inte är fallet, kontakta då kundtjänst. Adressen hittar du i bifogade kundtjänstförteckning.



### VARNING

Skaderisk vid ej fackmässigt utförda reparationer!

- Reparationer och ingrepp i skåpet och nätanslutnings-sladden, som inte uttryckligen är omnämnda (se Underhåll), får bara utföras av kundtjänst.

- Skåpbeteckning  
Fig. 14 (1), service-nr. Fig. 14 (2) och serie-nr. Fig. 14 (3) finns på typskylten. Denna sitter på vänster sida inne i skåpet.

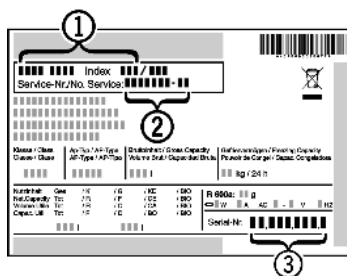


Fig. 14

- Kontakta kundtjänst och meddela felet, skåpbeteckning Fig. 14 (1), service-nr. Fig. 14 (2) och serie-nr. Fig. 14 (3).
- ▷ Detta möjliggör en snabb och riktig service.
- Låt skåpet vara stängt tills kundtjänst anländer.
- ▷ Livsmedlen håller sig då kalla längre.
- Drag ur stickkontakten (drag därvid inte i kabeln) eller slå från säkringen.

## 7 Störningar

Skåpet är konstruerat och tillverkat för funktionssäkerhet och lång livstid. Om ändå ett fel uppträder under användning, kontrollera om felet kan härledas till felaktigt handhavande. I detta fall får du själv stå för uppkomna kostnader, även under garantitiden. Följande fel kan du själv avhjälpa:

### Skåpet fungerar inte.

- Skåpet är inte tillkopplat.
- Slå till skåpet.
- Stickkontakten sitter inte ordentligt i uttaget.
- Kontrollera stickkontakten.
- Uttagets säkring har löst ut.
- Kontrollera säkringen.

### Kompressorn går länge.

- Kompressorn kopplar ner till ett lägre varvtal vid litet kylbehov. Fast gångtiden ökar sparas energi.
- Detta är normalt för energisparande modeller.
- SuperCool är tillkopplat.
- För att snabbt kyla ner livsmedlen går kompressorn längre. Detta är normalt.

### En lysdiod nedtill på skåpets baksida (vid kompressorn) blinkar flera gånger var 5:e sekund\*.

- Det finns ett fel.
- Kontakta kundtjänst (se Underhåll).

### För högt ljud.

- Varvtalsreglerade\* kompressorer kan orsaka olika driftljud pga. olika varvtalssteg.

- Detta ljud är normalt.

### Ett bubblande och skvalpande

- Detta ljud kommer från köldmedel som rinner i kylsystemet.
- Detta ljud är normalt.

### Ett svagt klickande

- Detta ljud uppstår alltid när kylaggregatet (motorn) automatiskt slås till och från.
- Detta ljud är normalt.

### Ett brummande. Det ljud är under en kort stund något högre när kylaggregatet (motorn) startar.

- Med tillkopplad SuperCool, nyligen inlagda livsmedel eller när dörren varit öppen länge höjs automatiskt kyleffekten.
- Detta ljud är normalt.
- Omgivningstemperaturen är för hög.
- Lösning: (se 1.2)

### Ett dovt brummande\*

- Ljudet uppstår av luftströmmar orsakade av fläkten.
- Detta ljud är normalt.

### Vibrationsljud\*

- Skåpet står inte stadigt på golvet. Därigenom sätts skåp eller föremål i närheten i vibration av kylaggregatet.
- Kontrollera monteringen och rikta ev. skåpet på nytt.\*
- Flytta flaskor och askar från varandra.\*

### I temperaturdisplayen visas: F0 till F9

- Ett fel föreligger.
- Kontakta kundtjänst (se Underhåll).

### I temperaturdisplayen lyser DEMO.

- Förevisningsläget är aktiverat.
- Kontakta kundtjänst (se Underhåll).

### Skåpets utsidor är varma\*.

- Kylsystemets värme utnyttjas för att undvika kondensvatten.
- Detta är normalt.

### Temperaturen är inte tillräckligt låg.

- Skåpdörren är inte riktigt stängd.
- Stäng skåpdörren.
- Ventilationen är inte tillräcklig.
- Frigör ventilationsluftvägarna och rengör ventilationsgallret.
- Omgivningstemperaturen är för hög.
- Lösning: (se 1.2) .
- Skåpet har öppnats för ofta eller för länge.
- Vänta och se om den nödvändiga temperaturen ställs in av sig självt. Om inte, kontakta kundtjänst (se Underhåll).
- Temperaturen är fel inställd.
- Ställ in en lägre temperatur och kontrollera den efter 24 timmar.
- Skåpet står för nära en värmekälla (spis, värmeelement o.s.v.).
- Ändra placeringen av skåpet eller värmekällan.
- Skåpet är inte rätt installerat i inbyggnadsskåpet.
- Kontrollera att skåpet är rätt installerat och att dörren är ordentligt stängd.

### Innerbelysningen lyser inte.

- Skåpet är inte tillslaget.
- Slå till skåpet.
- Dörren har varit öppen längre än 15 minuter
- När dörren är öppen släcks innerbelysningen automatiskt efter ca 15 minuter
- Lysdiobelysningen är defekt eller så är skyddsglasat skadat.

## Ta ur drift

---



### **VARNING**

Risk för skador genom elektriskt överslag!

Under luckan finns strömförande delar.

- ▶ Låt bara kundtjänst eller därför utbildad personal reparera eller byta innerbelysningen med lysdioder.



### **VARNING**

Risk för personskador från lysdiodlampan!

Belysningsstyrkan från lysdiodbelysningen motsvarar laserklass 1/1M.

Om kåpan är defekt:

- ▶ Titta inte rakt in i belysningen från nära håll med optiska linser. Ögonen kan då skadas.

## 8 Ta ur drift

### 8.1 Stäng av skåpet

- ▶ Tryck i ca. 2 sekunder på Knapp Till/Från *Fig. 2 (1)*.
- ▷ Ett längre pipande ljud hörs. Temperaturdisplayen är släckt Skåpet är avstängt.
- ▷ Om skåpet inte kan stängas av, är barnsäkringen aktiverad (se 5.1).



### 8.2 Ta skåpet ur drift

- ▶ Töm skåpet.
- ▶ Slå från skåpet (se Ta ur drift).
- ▶ Dra ut nätkontakten.
- ▶ Rengör skåpet (se 6.2).



- ▶ Låt dörren stå öppen så att inte dålig lukt uppstår.

## 9 Avfallshantering

Skåpet innehåller fortfarande värdefullt material och skall lämnas till en anläggning för avfallssortering. Avfallshantering av uttjänta produkter skall ske fackmässigt och riktigt enligt lokalt gällande föreskrifter och lagar.



Skada inte det uttjänta skåpets köldsystem vid avtransport, så att inte köldmedlet (angivet på typskylten) och oljan okontrollerat rinner ut.

- ▶ Gör skåpet oanvändbart.
- ▶ Drag ur stickkontakten.
- ▶ Tag bort anslutningskabeln.





**Liebherr-Hausgeräte Ochsenhausen GmbH**

Memminger Straße 77-79

88416 Ochsenhausen

Deutschland

[home.liebherr.com](http://home.liebherr.com)