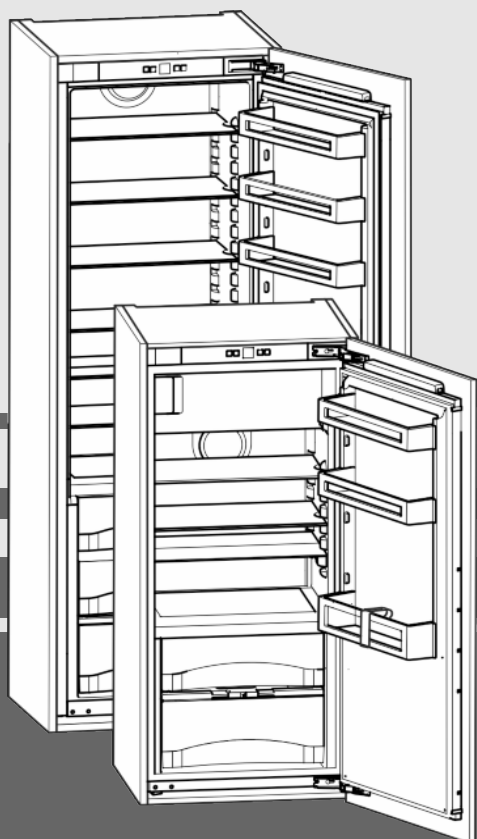


Brugsvejledning

Køleskab med BioFresh til indbygning

DA



20190712 **7088118 - 01**

(S)IKB

LIEBHERR

Oversigt over apparatet

Indhold

1	Oversigt over apparatet.....	2
1.1	Oversigt over skab og udstyr.....	2
1.2	Skabets anvendelsesområde.....	2
1.3	Konformitet.....	3
1.4	Produktdata.....	3
1.5	Energibesparelse.....	3
2	Generelle sikkerhedshenvisninger.....	3
3	Betjenings- og displayelementer.....	4
3.1	Betjenings- og kontrolelementer.....	4
3.2	Temperaturdisplay.....	4
4	Idriftsættelse.....	4
4.1	Tænd for skabet.....	4
5	Betjening.....	5
5.1	Børnesikring.....	5
5.2	Døralarm.....	5
5.3	Køleskab.....	5
5.4	BioFresh-del.....	6
5.5	Frostboks *.....	8
6	Service.....	9
6.1	Afrimning.....	9
6.2	Rengøring af apparatet.....	9
6.3	Kundeservice.....	10
7	Driftsfejl.....	10
8	Tag ud af drift.....	11
8.1	Sluk for skabet.....	11
8.2	Standsning.....	11
9	Bortskaffelse af apparatet.....	11

Fabrikanten arbejder hele tiden på at videreudvikle alle typer og modeller. Vi beder derfor om forståelse for, at vi forbeholder os retten til ændringer af form, udstyr og tekniske detaljer.

Vi beder Dem om at læse henvisningerne i denne vejledning grundigt igennem for at være bekendt med alle fordelene ved Deres nye apparat.

Vejledningen gælder for flere modeller. Afvigelser er mulige. Afsnit, som kun gælder for bestemte apparater, er kendetegnet med en lille stjerne (*).

Instruktioner for brugeren er mærkede med en ►, resultater er mærkede med ▷.

1 Oversigt over apparatet

1.1 Oversigt over skab og udstyr

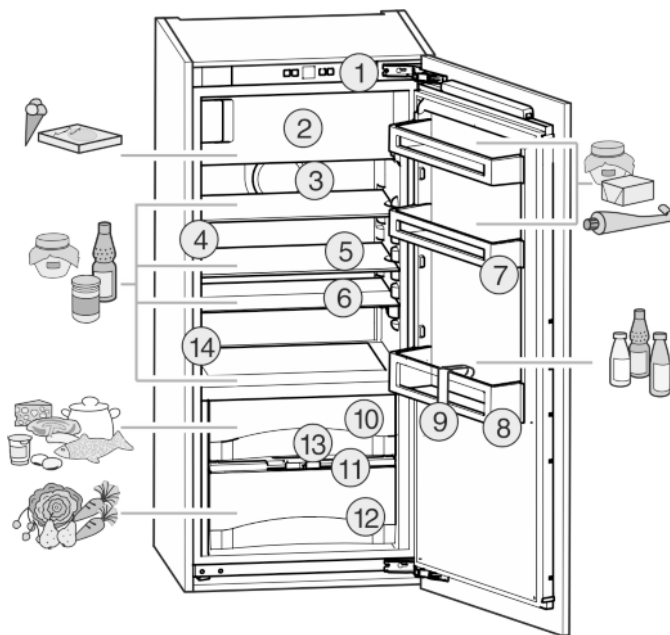


Fig. 1

- | | |
|--------------------------------------|--|
| (1) Betjenings- og kontrol-elementer | (8) Flaskehylde i døren |
| (2) Frostboks* | (9) Flaskeholder |
| (3) Ventilator | (10) DrySafe |
| (4) Indvendig belysning (LED) | (11) Dæksel til Fruit & Vegetable-Safe |
| (5) Hylde | (12) Fruit & Vegetable-Safe |
| (6) Hylde, delt* | (13) Afløbsåbning |
| (7) Opbevaring af konserver | (14) Typeskilt |

Bemærk

- Fødevarer indsorteres som vist i afbildningen. På denne måde arbejder apparatet energibesparende.
- I leveringsstilstanden er hylder, skuffer eller kurve anbragt for en optimal energieffektivitet.

1.2 Skabets anvendelsesområde

Bestemmelsesmæssig anvendelse

Skabet er udelukkende egnet til køling af fødevarer i husholdninger eller i husholdningslignende omgivelser. Hertil hører eksempelvis

- personalekøkkener, pensionater med servering af morgenmad,
- til brug for gæster på landsteder, hoteller, moteller og andre steder med overnatning,
- til catering eller anden engrosvirksomhed.

Al anden anvendelse er ikke tilladt.

Sandsynlig forkert anvendelse

Følgende anvendelse er udtrykkeligt forbudt:

- Opbevaring og køling af medikamenter, blodplasma, laboratoriepræparater eller lignende stoffer og produkter i henhold til bekendtgørelsen 2007/47/EF om medicinsk udstyr
- Anvendelse i områder med eksplosionsrisiko

Misbrug af skabet kan medføre, at de opbevarede varer beskadiges eller fordærves.

Klimaklasser

Skabet er alt efter klimaklasse beregnet til brug ved begrænset omgivende temperatur. Klimaklassen, som dit skab er omfattet af, er trykt på typeskiltet.

Bemærk

► For at sikre en problemfri funktion skal de angivne omgivende temperaturer overholdes.

Klimaklasse	For en omgivende temperatur fra
SN	10 °C til 32 °C
N	16 °C til 32 °C
ST	16 °C til 38 °C
T	16 °C til 43 °C

1.3 Konformitet

Kølemiddelkredsløbets tæthed er kontrolleret. Apparatet opfylder i indbygget tilstand de relevante sikkerhedsbestemmelser samt direktiverne 2014/35/EU, 2014/30/EU, 2009/125/EU, 2011/65/EU og 2010/30/EU.

BioFresh-rummet opfylder kravene til et kølerum i henhold til DIN EN 62552.

1.4 Produktdata

Produktdataene følger med apparatet i henhold til direktiv (EU) 2017/1369. Det komplette produktdataark kan findes på Liebherr's hjemmeside i downloadområdet.

1.5 Energibesparelse

- Sørg altid for god ventilation og udluftning. Tildæk ikke ventilationsåbninger eller -gitre.
- Hold altid ventilatorens luftslids fri.
- Opstil ikke skabet, så det står i direkte sollys, ved siden af et komfur, et varmeapparat eller lignende.
- Energiforbruget afhænger af opstillingsbetingelserne f.eks. omgivelsestemperaturen (se 1.2) . Afviger omgivelsestemperaturen fra den almindelige temperatur på 25 °C, kan energiforbruget ændre sig.
- Åbn skabet i kortest mulige tid.
- Jo lavere temperaturen er indstillet, desto højere bliver energiforbruget.
- Placér fødevarerne sorteret i skabet (se 1) .
- Alle fødevarer pakkes godt ind og opbevares tildækket. Dannelse af rim undgås.
- Tag kun fødevarer ud så længe som nødvendigt, så de ikke varmes for meget op.
- Varme retter lægges i: De skal afkøles til stuetemperatur forinden.
- Tø dybfrost op i kølerummet.*
- Hvis der er et tykt lag is i skabet: Lad skabet tø op.*

2 Generelle sikkerhedshenvisninger

Farer for brugeren:

- Dette apparat kan anvendes af børn samt af personer med nedsatte fysiske, sensoriske eller mentale færdigheder eller mangel på erfaring og viden, hvis de er under opsyn, eller hvis de har modtaget instruktion i sikker anvendelse af apparatet, og hvis de er bevidste om de eventuelle farer, der er forbundet med anvendelsen. Børn må ikke lege med apparatet. Børn må kun udføre rengøring og vedligeholdelse, der kan udføres af brugeren, hvis de er under opsyn. Børn på 3-8 år må komme ting i og tage ting ud af apparatet. Børn under 3 år skal holdes på afstand af skabet, hvis de ikke er under permanent opsyn.
 - Når apparatets forbindelse til el-nettet afbrydes, så tag altid fat i stikket. Træk ikke i ledningen.
 - I tilfælde af fejl trækkes stikket ud eller sikringen frakobles.
 - Ledningen må ikke beskadiges. Apparatet må ikke bruges med defekt ledning.
 - Reparationer, indgreb på apparatet samt skift af netledningen må kun udføres af kundeservice eller andet dertil uddannet fagpersonale.
 - Apparatet må kun monteres, tilsluttes og bortskaffes i henhold til oplysningerne i vejledningen.
 - Apparatet må kun benyttes i indbygget tilstand.
 - Opbevar denne vejledning omhyggeligt og giv den i givet fald videre til den næste ejer.
 - Speciallamper som LED-lamper i skabet er til belysning af skabet indvendigt, og de er ikke egnet til belysning i rum.
- ### Fare for brand:
- Det anvendte kølemiddel (angivelser på typeskiltet) er miljøvenligt, men brandbart. Udslipende kølemiddel kan antænde.
 - Kølekredsløbets rørledninger må ikke beskadiges.
 - Inde i skabet må der ikke håndteres med åben ild eller antændelseskilder.
 - Inde i skabet må der ikke bruges elektriske apparater (f.eks. damprengøringsapparater, varmeapparater, ismaskiner osv.).
 - Hvis kølemiddel strømmer ud: Åben ild eller antændelseskilder i nærheden af udstrømningsstedet fjernes. Udluft rummet godt. Kontakt en servicetekniker.
 - Opbevar ingen eksplosive stoffer eller spraydåser med brændbare drivgasser som f. eks. butan, propan, pentan osv. i apparatet. Sådanne spraydåser kan kendes på den påtrykte oplysning om indholdsstofferne eller et flammesymbol. Gasser, som eventuelt

Betjenings- og displayelementer

slipper ud, kan antændes gennem elektriske komponenter.

- Drikkevarer med alkohol eller beholdere med andet alkohol skal opbevares godt tillukket. Alkohol, som eventuelt slipper ud, kan antændes gennem elektriske komponenter.

Fare for at falde ned eller vælte:

- Sokkeler, skuffer, døre osv. må ikke benyttes som trin og man må ikke støtte sig til dem. Dette gælder især for børn.

Fare for levnedsmiddelforgiftning!

- Spis ikke nogen fødevarer, som er blevet opbevaret i for lang tid.

Fare for forfrysninger, fornemmelse af følelseløshed og smerter:

- Undgå vedvarende hudkontakt med kolde overflader og eller kølede/frosne varer eller træf beskyttende foranstaltninger, f. eks. ved at bruge handsker. Flødeis og især saftvandssis eller isterninger må ikke spises med det samme og ikke i for kold tilstand.

Fare for kvæstelser og beskadigelser:

- Varm damp kan medføre skoldninger. Til afrimning må der ikke benyttes elektriske varme- eller damprenseapparater, åben ild eller afisningspray.
- Benyt ikke skarpe genstande til fjernelse af is.


Fare for klemning:



- Tag ikke fat om hængslet, når døren åbnes og lukkes. Fingrene kan komme i klemme.

Symboler på skabet:

	Symbolet kan være anbragt på kompressoren. Det refererer til olien i kompressoren og gør opmærksom på følgende fare: Kan være dødeligt, hvis det indtages eller kommer ind i luftvejene. Denne information har kun betydning ved bortskaffelsen. Ved normal anvendelse er der ingen fare.
	Symbolet findes på kompressoren og angiver faren for brandfarlige stoffer.
	Denne eller en lignende mærkat findes måske på bagsiden af skabet. Den refererer til skumdækkede paneler i døren og/eller kabinettet. Denne information har kun betydning ved bortskaffelsen. Mærkaten må ikke fjernes.

Tag hensyn til de specifikke henvisninger i de andre kapitler:

	FARE	gør opmærksom på en umiddelbart farlig situation, som har døden eller alvorlige kvæstelser til følge, når den ikke undgås.
---	------	--

	ADVARSEL	gør opmærksom på en farlig situation, som kan have døden eller alvorlige kvæstelser til følge, når den ikke undgås.
	FORSIGTIG	gør opmærksom på en farlig situation, som kan have lettere eller større kvæstelser til følge, når den ikke undgås.
	VIGTIGT	gør opmærksom på en farlig situation, som kan have materielle skader til følge, når den ikke undgås.
	Bemærk	gør opmærksom på praktiske henvisninger og gode råd.

3 Betjenings- og displayelementer

3.1 Betjenings- og kontrolelementer

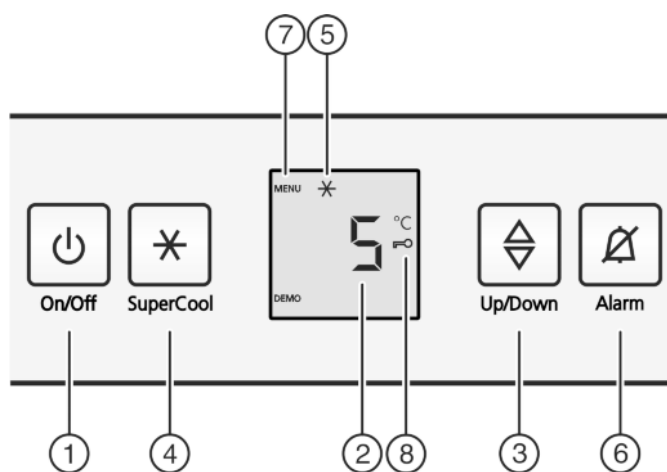


Fig. 2

- | | |
|-----------------------|-----------------------|
| (1) Tænd/slukknep | (5) SuperCool-symbol |
| (2) Temperaturdisplay | (6) Alarmknep |
| (3) Indstillingsknep | (7) Symbol for menu |
| (4) SuperCool-knep | (8) Børnesikringsknep |

3.2 Temperaturdisplay

Ved normal funktion vises:

- den gennemsnitlige køletemperatur

De følgende visninger er tegn på en fejl. Mulige årsager og deres afhjælpning: (se 7) .

- F0 til F9

4 Idriftsættelse

4.1 Tænd for skabet

- ▶ Åbn døren.
- ▶ Tryk på tænd-/slukknappen Fig. 2 (1).
- ▷ Temperaturdisplayet lyser. Når man åbner lågen, tændes den indvendige belysning. Der er tændt for skabet.
- ▷ Når der vises „DEMO“ i displayet, er demonstrationstilstanden aktiveret. Henvend Dem til vores kundeservice.



5 Betjening

5.1 Børnesikring

Med børnesikringen kan du forhindre, at børn ved en fejltagelse slukker for apparatet, når de leger.



5.1.1 Indstilling af børnesikringen

Aktiver indstillingstilstanden:

- ▶ Tryk på SuperCool-knappen *Fig. 2 (4)* i ca. 5 sekunder.
- ▷ I displayet vises symbolet for menu *Fig. 2 (7)*.
- ▷ I displayet blinker **c**.

Når funktionen skal slås til:

- ▶ Bekræft ved at trykke kort på SuperCool-knappen *Fig. 2 (4)*.
- ▷ I displayet vises **cl**.
- ▶ Bekræft ved at trykke kort på SuperCool-knappen *Fig. 2 (4)*.
- ▷ Symbolet for børnesikring *Fig. 2 (8)* lyser i displayet.
- ▷ I displayet blinker **c**.
- ▷ Børnesikringen er slået til.



Når funktionen skal slås fra:

- ▶ Bekræft ved at trykke kort på SuperCool-knappen *Fig. 2 (4)*.
- ▷ I displayet vises **c0**.
- ▶ Bekræft ved at trykke kort på SuperCool-knappen *Fig. 2 (4)*.
- ▷ I displayet blinker **c**.
- ▷ Børnesikringen er slået fra.



Afslut indstillingstilstanden:

- ▶ Tryk kort på tænd-/slukknappen *Fig. 2 (1)*.
- ▷ I temperaturdisplayet vises temperaturen igen.

5.2 Døralarm

Til køle- / BioFresh-del

Når døren er åben i mere end 60 sekunder, lyder der en advarselstone.

Advarselstønen stopper automatisk, når døren lukkes.



5.2.1 Slukke for den akustiske døralarm:

Den akustiske alarm kan slås fra ved åben dør. Lyden er slået fra, så længe som døren er åben.

- ▶ Tryk på tasten alarm *Fig. 2 (6)*.
- ▷ Døralarmen stopper.

5.3 Køleskab

Pga. den naturlige luftcirkulation i køleskabet opstår der forskellige temperaturområder. Umiddelbart over skillepladen til BioFresh området og ved bagvæggen er det koldest. I det forreste øverste område og i døren er det varmest.

5.3.1 Køling af fødevarer

Bemærk

Energiforbruget stiger og køleeffekten reduceres, når ventilatoren er utilstrækkelig.

- ▶ Hold altid ventilatorluftsprækkerne frie.

- ▶ I det øverste område og i døren opbevares smør og konserves. (se 1)
- ▶ Brug genbrugelige plast-, metal-, aluminiums-, galsbeholdere og alufolie til indpakning.

- ▶ Opbevar altid råt kød eller fisk i rene, lukkede beholdere på nederste hyld i køleområdet, så andre fødevarer ikke berøres, og så de ikke kan dryppe på andet.
- ▶ Fødevarer, som let optager eller afgiver lugt eller smag, samt væsker skal altid opbevares i lukkede beholdere eller tildækket.
- ▶ Den forreste del af køleskabets bund bruges kun til midlertidig placering af varer, f. eks. når man rydder op i køleskabet eller udsorterer ting. Lad dog ikke nogen ting blive stående, ellers kan de blive skubbet bagud eller vælte, når døren lukkes.
- ▶ Opbaver ikke fødevarer for tæt, så at luften kan cirkulere.

5.3.2 Indstilling af temperatur

Temperaturen afhænger af følgende faktorer:

- hvor tit døren åbnes
- hvor lang tid døren er åben
- rumtemperaturen på opstillingsstedet
- fødevarernes art, temperatur og mængde.

Anbefalet temperaturindstilling: 5 °C

I frostboksen indstilles derefter en gennemsnitstemperatur på ca. -18 °C.*

Temperaturen kan ændres fortløbende. Når indstillingen 3 °C nås, begynder der igen med 9 °C

- ▶ Hent temperaturfunktionen: Tryk på indstillingsknappen *Fig. 2 (3)*.
- ▷ I temperaturdisplayet blinker den hidtil indstillede værdi.
- ▶ Temperaturen ændres i trin på 1 °C: Tryk på indstillingsknappen *Fig. 2 (3)*, indtil den ønskede temperatur lyser i temperaturdisplayet.
- ▶ Fortløbende ændring af temperaturen: Tryk på indstillingsknappen, og hold den inde.
- ▷ Værdien blinker under indstillingen.
- ▷ Ca. 5 sekunder efter sidste tryk på knappen overtages den nye indstilling, og den faktiske temperatur vises igen. Temperaturen i skabet indstiller sig langsomt til den nye værdi.



5.3.3 SuperCool

Med SuperCool skifter De til den højeste nedkølings-effekt. Hermed opnår De lavere køletemperaturer. Benyt SuperCool til nedkøling af større fødevarer-mængder.



Når SuperCool er tændt, kan ventilatoren* køre. Apparatet arbejder med maksimal køleeffekt, herved kan køleaggregatets lydudvikling overgangsvist være højere.

SuperCool har et noget større energiforbrug.

Køling med SuperCool

- ▶ Tryk kort på tasten SuperCool *Fig. 2 (4)*.
- ▷ Symbolet SuperCool *Fig. 2 (5)* lyser op i displayet.
- ▷ Køletemperaturen falder til den laveste værdi. SuperCool er tændt.
- ▷ SuperCool slukker automatisk efter 12 timer. Apparatet fortsætter med at arbejde i energibesparende normal drift.

Slukke SuperCool før tiden

- ▶ Tryk kort på tasten SuperCool *Fig. 2 (4)*.
- ▷ Symbolet SuperCool *Fig. 2 (5)* slukkes i displayet.
- ▷ SuperCool er slukket.

5.3.4 Hylder

Flyt hylderne eller tag dem ud

Hylderne er sikret med udtræksstop, så de ikke kan trækkes ud utilsigtet.

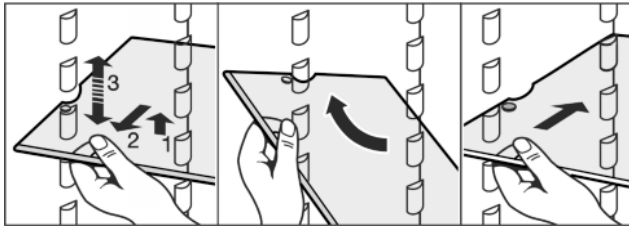
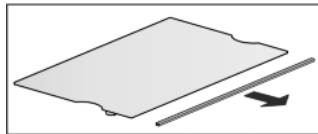


Fig. 3

- ▶ Løft hylden, og træk den lidt fremad.
- ▶ Juster hyldens højde. Det gør du ved at forskyde udsparringerne langs med anlægsfladerne.
- ▶ Foran ventilatoren kan der kun skubbes en kort hyld ind.*
- ▶ Hvis hylderne skal tages helt ud, stilles de skråt og trækkes ud fremad.
- ▶ Sæt hylden ind igen i den ønskede højde. Udrækstopperne skal vende nedad og ligge bag ved den forreste bæreflade.

Skil hylderne ad

- ▶ Hylderne kan skilles ad til rengøring.



5.3.5 Brug af delbar hyld*

- ▶ Delbar hyld skubbes ind som vist på billedet.

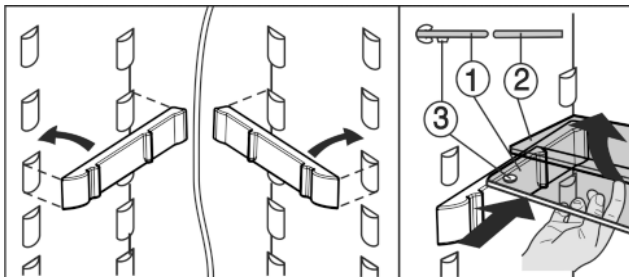
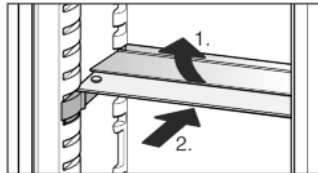


Fig. 4

- ▶ Glaspladen (1) med udrækstop skal ligge foran, således at stopperne (3) vender nedad.
- ▶ Holdeskiner og hylder, der kan deles, må ikke anbringes foran ventilatoren på apparater med fryser.*

5.3.6 Dørhylde

Flytning af dørhylde

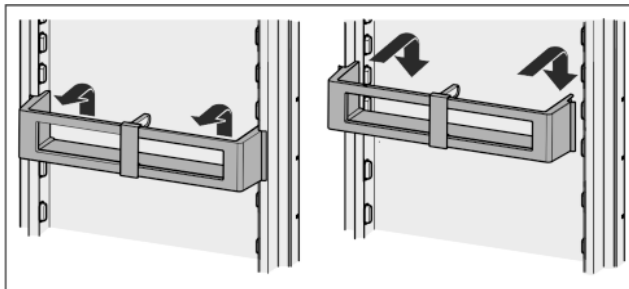


Fig. 5

Skil dørhylden ad

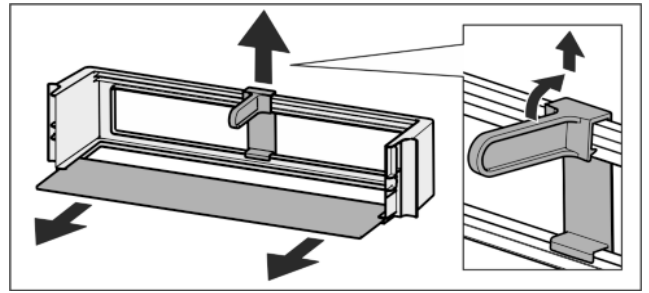
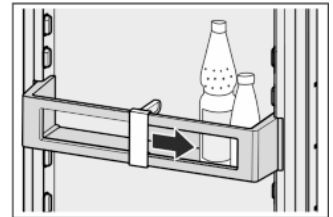


Fig. 6

- ▶ Dørhylderne kan skilles ad til rengøring.

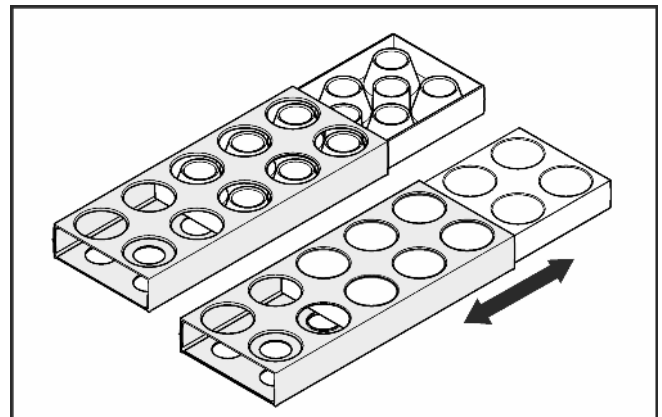
5.3.7 Brug en flaskeholder

- ▶ Flyt flaskeholderen, så flaskerne ikke vælter.



5.3.8 Æggebakke

Æggebakken kan trækkes ud og vendes. De to dele af æggebakken kan anvendes til markering af forskelle såsom købsdatoen.



- ▶ Oversiden anvendes til opbevaring af hønsæg.
- ▶ Undersiden anvendes til opbevaring af vagtelæg.

5.4 BioFresh-del

BioFresh-delen gør det muligt at opbevare nogle friske fødevarer i længere tid sammenlignet med normal køling.

Ved fødevarer med oplysning om mindste holdbarhed gælder den på emballagen angivne dato altid.

Falder temperaturen til under 0 °C, kan fødevarerne fryse.

5.4.1 DrySafe

DrySafe egner sig til opbevaring af tørre eller emballerede fødevarer (f.eks. mejeriprodukter, kød, fisk, pølse). Her opnås et relativt tørt opbevaringsklima.

5.4.2 Fruit & Vegetable-Safe

Luftfugtigheden i Fruit & Vegetable-Safe afhænger af fugtindholdet i de anbragte fødevarer samt af, hvor tit døren åbnes. Du kan selv indstille fugtigheden.

Fruit & Vegetable-Safe egner sig ved indstillingen Høj luftfugtighed til opbevaring af salat, grøntsager, frugt uden indpakning

og med høj luftfugtighed. Når skuffen er godt fyldt, indstilles der et dugfrisk klima.

5.4.3 Indstil fugtigheden i Fruit & Vegetable-Safe

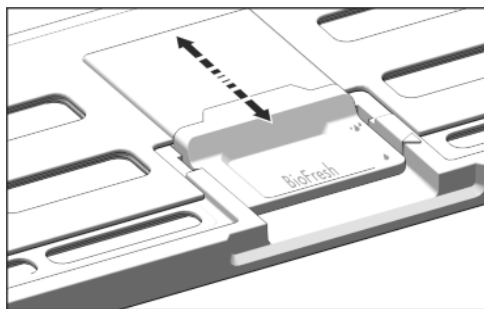




Fig. 7

Luftfugtigheden i Fruit & Vegetable-Safe kan indstilles trinløst.

- ▶  Lav luftfugtighed: Skub skyderen bagud.
- ▷ Slidsen i dækslet er helt eller delvist åben. Luftfugtigheden i Fruit & Vegetable-Safe reduceres.
- ▶  Høj luftfugtighed: Træk skyderen fremad.
- ▷ Slidsen i dækslet er helt eller delvist lukket. Luftfugtigheden i Fruit & Vegetable-Safe øges.

5.4.4 Opbevaring af fødevarer

Bemærk

- ▶ BioFresh-delen kan anvendes til kuldefølsomme grøntsager som agurker, auberginer, tomater, zucchini'er samt alle kuldefølsomme eksotiske frugter.
 - ▶ For at fødevarerne ikke bliver fordærvet pga. smitte fra kim: Opbevar uindpakkede dyre- og plantefødevarer adskilt fra hinanden i skufferne. Dette gælder også for forskellige kødsorter.
Hvis fødevarer af pladmangel skal opbevares sammen:
 - ▶ Pak fødevarerne ind.
 - ▶ Opbevaring af meget fugtige fødevarer: Lad dem først dryppe af.
Hvis der for meget fugt i rummet:
 - ▶ Vælg indstillingen Lav fugtighed.
- eller-**
- ▶ Fjern fugten med en klud.

5.4.5 Opbevaringstider

Vejledende værdier for opbevaringsvarighed ved lav luftfugtighed for 0 °C			
Smør	op til	90	dage
Skæreost	op til	110	dage
Mælk	op til	12	dage
Pølse, afskåret pålæg	op til	9	dage
Fjerkræ	op til	6	dage
Svinekød	op til	7	dage
Oksekød	op til	7	dage
Vildt	op til	7	dage

Bemærk

- ▶ Vær opmærksom på, at proteinrigere fødevarer hurtigere bliver dårlige. Dvs. skal- og krebsdyr bliver hurtigere dårlige end fisk, fisk hurtigere end kød.

Vejledende værdier for opbevaringsvarighed ved høj luftfugtighed for 0 °C

Grøntsager, salater

Artiskokker	op til	14	dage
Selleri	op til	28	dage
Blomkål	op til	21	dage
Broccoli	op til	13	dage
Julesalat	op til	27	dage
Vårsalat	op til	19	dage
Ærter	op til	14	dage
Grønkål	op til	14	dage
Gulerødder	op til	80	dage
Hvidløg	op til	160	dage
Kålrabi	op til	55	dage
Hovedsalat	op til	13	dage
Krydderurter	op til	13	dage
Porrer	op til	29	dage
Svampe	op til	7	dage
Radisser	op til	10	dage
Rosenkål	op til	20	dage
Asparges	op til	18	dage
Spinat	op til	13	dage
Savojkål	op til	20	dage

Frugt

Abrikoser	op til	13	dage
Æbler	op til	80	dage
Pærer	op til	55	dage
Brombær	op til	3	dage
Dadler	op til	180	dage
Jordbær	op til	7	dage
Figner	op til	7	dage
Blåbær	op til	9	dage
Hindbær	op til	3	dage
Ribs	op til	7	dage
Søde kirsebær	op til	14	dage
Kiwi	op til	80	dage
Ferskner	op til	13	dage
Blommer	op til	20	dage
Tyttebær	op til	60	dage
Rabarber	op til	13	dage
Stikkelsbær	op til	13	dage
Druer	op til	29	dage

5.4.6 Indstilling af temperatur i BioFresh-delen

Anbefalet indstilling i køledelen: 5 °C. BioFresh-temperaturen reguleres automatisk og ligger så i området mellem 0 °C og 3 °C.

DA

Betjening

Man kan indstille temperaturen en smule koldere eller varmere. Temperaturen kan indstilles fra **b1** (laveste temperatur) til **b9** (højeste temperatur). Værdien **b5** er forindstillet. Ved værdierne **b1** til **b4** kan temperaturen falde til under 0 °C, så fødevarerne kan fryse.

Værdien kan ændres fortløbende. Når indstillingen b9 nås, begynder der igen med b1.

► Aktivering af indstillingsmodus: Tryk på tast SuperCool Fig. 2 (4) ca. 5 s.

▷ Symbol Menu Fig. 2 (7) lyser. I temperaturdisplayet vises **c**.

► Tryk på indstillingsknappen Fig. 2 (3), indtil **b** blinker i displayet.

► Kvittering: Tryk kort på tasten SuperCool Fig. 2 (4).

► Tryk på indstillingsknappen Fig. 2 (3), indtil den ønskede værdi vises i displayet.

► Kvittering: Tryk på tasten SuperCool Fig. 2 (4).

▷ I temperaturdisplayet blinker **b**.

► Deaktivering af indstillingsmodus: Tast On/Off Fig. 2 (1).

▷ I temperaturdisplayet vises igen temperaturen for køledelen.

▷ Temperaturen i BioFresh-delen indstiller sig langsomt til den nye værdi.



5.4.7 Skuffer

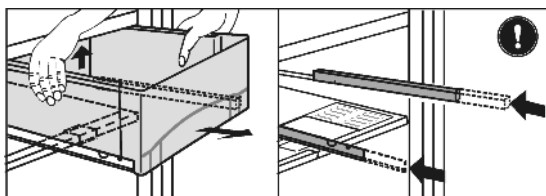


Fig. 8

► Træk skuffen ud, løft den bagved og tag den så frem for at fjerne den.

► Skub igen skinnerne ind.

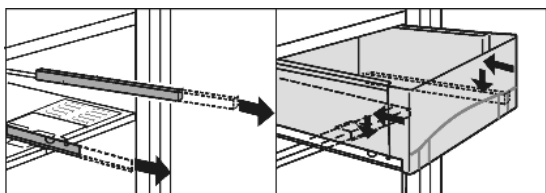


Fig. 9

► Træk skinnerne ud.

► Sæt skuffen på skinnerne og skub den ind, indtil man kan høre, at den falder i hak bagved.

5.4.8 Dækslet til Fruit & Vegetable-Safe

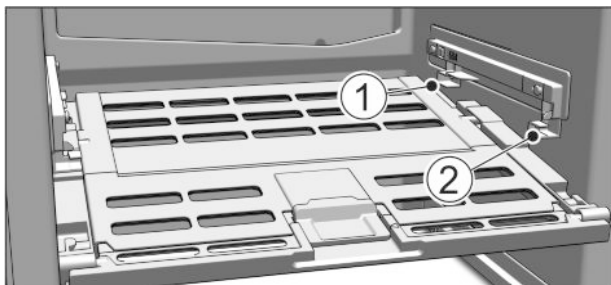


Fig. 10

► Tag dækslet til Fruit & Vegetable-Safe ud: Træk forsigtigt dækslet fremad, når skufferne er taget ud, og tag det ud nedad og fremad.

► Sæt dækslet til Fruit & Vegetable-Safe i: Anbring dækslets tappe i den bageste holder Fig. 10 (1), og lad det gå i indgreb i forreste holder Fig. 10 (2).

5.5 Frostboks *

I frostboksen kan du ved en temperatur på -18 °C og lavere opbevare dybfrostvarer og frysevarer i flere måneder, lave isterninger og nedfryse friske fødevarer.

Lufttemperaturen i rummet kan svinge, når den måles med et termometer eller andre måleapparater.

5.5.1 Nedfrysning af fødevarer

Der kan maksimalt nedfryses så mange kg friske fødevarer inden for 24 timer, som der oplyses på typeskiltet (se 1) under „Frysekapacitet ... kg/24h“.



FORSIGTIG

Fare for kvæstelser på grund af glasskår!

Flasker og dåser med drikkevarer kan sprænges under nedfrysning. Dette gælder især for kulsyreholdige drikkevarer.

► Flasker og dåser med drikkevarer må ikke nedfryses!

► Slå SuperCool til, når varerne lægges i (se 5.3.3).

For at fødevarerne hurtigt kan fryse hele vejen igennem, må følgende mængder pr. pakning ikke overskrides:

- Frugt og grøntsager op til 1 kg

- Kød op til 2,5 kg

► Pak fødevarerne portionsvist i frostposer, genanvendelige beholdere af plastik, metal eller aluminium.

5.5.2 Opbevaringstider

Vejledende værdier for opbevaring af forskellige fødevarer i frostboksen:

Is	2 til 6 måneder
Pølse, skinke	2 til 6 måneder
Brød, bagværk	2 til 6 måneder
Vildt, svinekød	6 til 10 måneder
Fisk, fed	2 til 6 måneder
Fisk, mager	6 til 12 måneder
Ost	2 til 6 måneder
Fjerkræ, oksekød	6 til 12 måneder
Grøntsager, frugt	6 til 12 måneder

De oplyste opbevaringstider er vejledende værdier.

5.5.3 Optøning af fødevarer

- i kølerummet
- i mikrobølgeovn
- i bage/varmluftovn
- ved stuetemperatur

► Tag kun så store portioner fødevarer ud, som du har brug for. Forarbejd optøede fødevarer så hurtigt som muligt.

► Optøede fødevarer må kun undtagelsesvis fryses igen.

5.5.4 Isterningbakke*

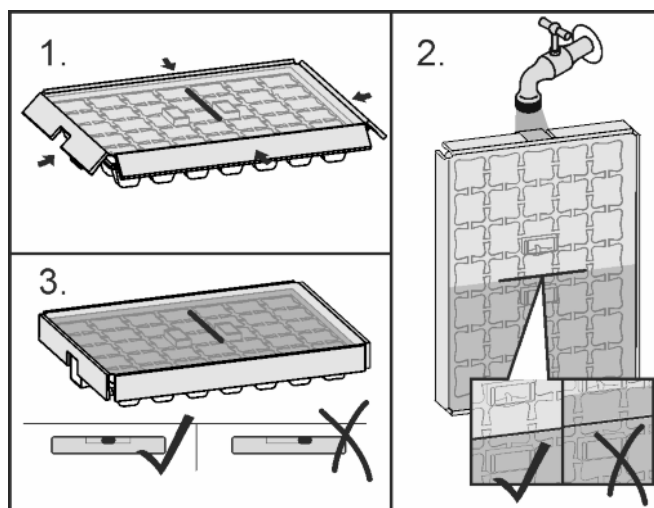


Fig. 11

Når vandet er frosset:

- ▶ Hold isterningbakken kort under den varme hane.
- ▶ Tag låget af.
- ▶ Vrid enderne af isterningbakken let i hver sin retning for at løsne isterningerne.

Adskillelse af isterningbakke

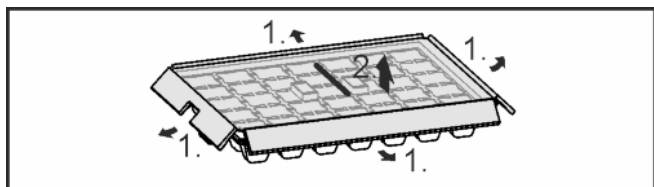


Fig. 12

- ▶ Isterningbakken kan adskilles med henblik på rengøring.

6 Service

6.1 Afrimning

6.1.1 Afrimning af køleskab

Køleskabet afrimes automatisk. Tøvandet fordamper. Vanddråber på bagvæggen er funktionelt betinget og helt normalt.

- ▶ Rengør med jævne mellemrum afløbsåbningen, så afrimningsvandet kan løbe bort (se 6.2).

6.1.2 Afrimning af frostboks*

I frostboksen dannes et rim- hhv. islag efter længere brug. Det er helt normalt. Rim- og islaget dannes hurtigere, hvis døren tit åbnes eller hvis fødevarerne, som lægges i, er varme. Men et tyk lag is øger energiforbruget. Derfor skal apparatet afrimes med jævne mellemrum.



ADVARSEL

Fare for skader og personskader

- ▶ Undlad brugen af mekaniske hjælpemidler eller andre midler, som ikke anbefales af producenten, til at fremme optøningen.
- ▶ Undlad at bruge elektriske varme- eller damprensingsapparater, åben ild eller optøningsspray til afrimning.
- ▶ Is må ikke fjernes med skarpe genstande.
- ▶ Sørg for ikke at beskadige kølekredsløbets rørledninger.

- ▶ Sluk for apparatet.
- ▷ Temperaturvisningen slukker.

- ▷ Hvis temperaturvisningen ikke slukker, er børnesikringen (se 5.1) aktiv.

- ▶ Træk el-stikket ud.
- ▶ Pak frysevarerne ind i avispapir eller tæpper og opbevar dem på et køligt sted.
- ▶ Lad døren til boksen og til apparatet stå åben under afrimningen.
- ▶ Tag løse isstykker ud.
- ▶ Sørg for, at smeltevandet ikke løber ind i møbelementet.
- ▶ Tør eventuelt smeltevand op flere gange med en svamp eller klud.
- ▶ Gør boksen ren (se 6.2)

6.2 Rengøring af apparatet.

Rengør skabet regelmæssigt.



ADVARSEL

Fare for kvæstelser og skader på grund af varm damp!

Varm damp kan medføre forbrændinger og beskadige overfladerne.

- ▶ Benyt ingen damprensere!

VIGTIGT

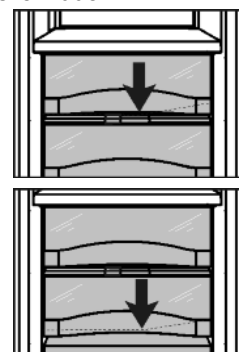
Forkert rengøring beskadiger apparatet!

- ▶ Benyt rengøringsmidler ikke i koncentreret form.
- ▶ Benyt ingen skurende eller kradsende svampe eller ståluld.
- ▶ Anvend ikke stærke, skurende rengøringsmidler eller rengøringsmidler indeholdende sand, klorid eller syre.
- ▶ Anvend ingen kemiske opløsningsmidler.
- ▶ Typeskiltet på apparatets inderside må ikke beskadiges eller fjernes. Det er vigtigt for kundeservicemedarbejderne.
- ▶ Pas på, at ingen ledninger eller andre dele bliver revet af, knækket eller beskadiget.
- ▶ Lad ikke noget rengøringsvand løbe ind i afløbsrenden, ventilationsristen og elektriske dele.
- ▶ Benyt bløde rengøringsklude og et universelt rengøringsmiddel med neutral pH-værdi.
- ▶ I apparatets indre må kun anvendes rengørings- og plejemidler, som er ufarlige i forbindelse med fødevarer.

- ▶ Tøm apparatet.
- ▶ Træk el-stikket ud.



- ▶ Yder- og inderflader af kunststof renses med hånden ved hjælp af lunkent vand og noget opvaskemiddel.



- ▶ Rensning af afløbsåbningen: Aflejringer fjernes med et tyndt hjælpemiddel, f. eks. en vatpind.

- ▶ De fleste udstyrsdele kan skilles ad til rengøring: se det pågældende kapitel.
- ▶ Skuffer rengøres med hånden med lunkent vand og opvaskemiddel.
- ▶ Rengør dækslet til Fruit & Vegetable-Safe med lunkent vand og lidt opvaskemiddel.
- ▶ De øvrige udstyrsdele kan vaskes i opvaskemaskine.
- ▶ Teleskopskinnerne renses kun med en fugtig klud. Fedtet i løbebanerne tjener som smøring og må ikke fjernes.

Efter rengøringen:

- ▶ Gnid apparatet og udstyrets dele tørt.

Driftsfejl

- ▶ Tilslut atter apparatet og tænd for det igen.
Når temperaturen igen er tilstrækkelig lav:
- ▶ Læg atter fødevarerne i.

6.3 Kundeservice

Prøv først, om du selv kan afhjælpe fejlen vha. opstillingen (se 7) . Hvis dette ikke er muligt, så henvend dig venligst til vores kundeservice. Adressen fremgår af den vedlagte liste over autoriserede servicecentre.



ADVARSEL

Fare for kvæstelser gennem usagkyndig reparation!

- ▶ Reparationer og indgreb på apparatet og på strømledningen, som ikke er udtrykkeligt nævnte (se 6) , må kun gennemføres af kundeservice.

- ▶ Aflæsapparatets betegnelse
Fig. 13 (1), service-nr.
Fig. 13 (2) og serie-nr.
Fig. 13 (3) fra typeskiltet. Typeskiltet er anbragt på apparatets venstre inderside.

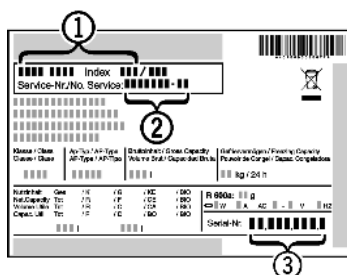


Fig. 13

- ▶ Underret vores kundeservice og meddel fejlen, apparatets betegnelse Fig. 13 (1), service-nr. Fig. 13 (2) og serie-nr. Fig. 13 (3).
- ▷ Dette muliggør en hurtig og målrettet service.
- ▶ Hold apparatet lukket, indtil kundeservicemedarbejderen indtræffer.
- ▷ Således holdes fødevarerne kolde i længere tid.
- ▶ Træk el-stikket ud (træk ikke i tilslutningsledningen) eller sluk for sikringen.

7 Driftsfejl

Deres apparat er konstrueret og fremstillet således, at der opnås høj driftssikkerhed og lang levetid. Skulle der alligevel indtræde en fejl i drift, så kontrollér venligst, om driftsfejlen skyldes en betjeningsfejl. I så fald må De også indenfor garanti-perioden oppebære de omkostninger, som opstår herved. Følgende fejl kan De selv afhjælpe:

Apparatet arbejder ikke.

- Apparatet er ikke tændt.
- ▶ Tænd for apparatet.
- Stikket er ikke sat rigtigt ind i stikkontakten.
- ▶ Kontrollér el-stikket.
- Stikkontaktens sikring er ikke i orden.
- ▶ Kontrollér sikringen.

Kompressoren kører uafbrudt i lang tid.

- Ved ringere behov for kulde skifter kompressoren til et lavere omdrejningstal. Selvom driftstiden herved øges, spares energi.
- ▶ Dette er normalt ved energibesparende modeller.
- SuperCool er tændt.
- ▶ For at køle fødevarerne hurtigt kører kompressoren længere. Dette er normalt.

En lysdiode nede bagved på apparatet (ved kompressoren) blinker flere gange hvert 5. sekund*.

- Der foreligger en fejl.
- ▶ Henvend Dem til vores kundeservice (se 6) .

For høje lyde.

- Hastighedsregulerede* kompressorer har forskellige støjniveauer på grund af de forskellige hastighedstrin.
- ▶ Denne lyd er normal.

En boblende og klukkende lyd.

- Denne lyd kommer fra kølemiddelet, som befinder sig i kølekredsløbet.
- ▶ Denne lyd er normal.

En svag kliklyd.

- Denne lyd opstår altid, når køleaggregatet (motoren) tænder eller slukker automatisk.
- ▶ Denne lyd er normal.

En brummelyd. Det støjer kortvarigt en smule mere, når køleaggregatet (motoren) starter op.

- Ved aktiveret SuperCool, friskt ilagte fødevarer eller efter at døren har været åben igennem længere tid, øges køleeffekten automatisk.
- ▶ Denne lyd er normal.
- Omgivelsestemperaturen er for høj.
- ▶ Løsning: (se 1.2)

En dyb brummelyd.

- Lyden opstår på grund af ventilatorens luftstrømning.
- ▶ Denne lyd er normal.

Vibrationsstøj

- Skabet står ikke fast på gulvet. Derved sættes genstande og møbler ved siden af skabet i vibration af skabet, når dette er tændt.
- ▶ Kontrollér monteringen og juster eventuelt igen skabet.
- ▶ Ryk flasker og beholdere fra hinanden.

I temperaturdisplayet vises: F0 til F9

- Der foreligger en fejl.
- ▶ Henvend Dem til vores kundeservice (se 6) .

I temperaturdisplayet lyser DEMO.

- Demomodus er aktiveret.
- ▶ Henvend Dem til vores kundeservice (se 6) .

Apparatet er varmt på ydersiderne*.

- Kølekredsløbets varme udnyttes til at undgå kondensvand.
- ▶ Dette er normalt.

Temperaturen er ikke tilstrækkelig lav.

- Apparatets dør er ikke rigtig lukket.
- ▶ Luk apparatets dør.
- Ventilationen er utilstrækkelig.
- ▶ Frigør ventilationsgitteret, og rengør det.
- Omgivelsestemperaturen er for høj.
- ▶ Løsning: (se 1.2) .
- Apparatet er blevet åbnet for ofte eller i for lang tid.
- ▶ Afvent, om den krævede temperatur atter opnås af sig selv. Hvis dette ikke sker, så kontakt venligst vores kundeservice (se 6) .
- Temperaturen er indstillet forkert.
- ▶ Indstil en lavere temperatur og kontrollér efter 24 timer.
- Apparatet står for tæt på en varmekilde (komfur, radiator osv.).
- ▶ Apparatet eller varmekilden skal placeres et andet sted.
- Apparatet blev ikke bygget ind i nichen på den rigtige måde.
- ▶ Kontrollér, om apparatet er blevet bygget rigtigt ind og om døren lukker rigtigt.

Den indvendige belysning lyser ikke.

- Der er ikke tændt for skabet.
- ▶ Tænd for skabet.
- Døren har været åben i mere end 15 min.
- ▶ Den indvendige belysning slår automatisk fra efter ca. 15 min., når døren er åben.
- LED-belysningen er defekt eller afdækningen er beskadiget:

**ADVARSEL**

Fare for kvæstelser pga. elektrisk stød!

Under afdækningen findes spændingsførende dele.

- ▶ Lysdiode-indebelysningen må kun udskiftes eller repareres af hertil uddannet servicepersonale.

**ADVARSEL**

Fare for kvæstelse pga. LED lampe!

LED-lysets intensitet svarer til risikogruppe RG 2.

Hvis afdækningen er defekt:

- ▶ Kig ikke ind i den direkte belysning på nært hold med optiske linser. Det kan beskadige øjnene.

Hvis omgivelsestemperaturen er lavere end 18 °C er apparatet nogle steder lidt varm på kølerummets højre indvendige side.*

→ Dette er nødvendigt af funktionsmæssige grunde.

- ▶ Dette er normalt.

DA

8 Tage ud af drift

8.1 Sluk for skabet

- ▶ Tryk på tænd/slukknappen *Fig. 2 (1)*, og hold den inde i ca. 2 sekunder.
- ▷ Der lyder et langt bip. Temperaturdisplayet er slukket. Der er slukket for skabet.
- ▷ Hvis det ikke er muligt at slukke for skabet, er børnesikringen aktiveret (se 5.1).



8.2 Standsning

- ▶ Tøm apparatet.
- ▶ Sluk for apparatet (se 8).
- ▶ Tag netstikket ud.
- ▶ Gør apparatet rent (se 6.2).



- ▶ Lad døren stå åben, så der ikke opstår dårlig lugt.

9 Bortskaffelse af apparatet

Apparatet indeholder endnu værdifulde materialer og skal i modsætning til usorteret husholdningsaffald afleveres på nærmeste genbrugsplads. Bortskaffelse af gamle apparater skal ske på fag- og sagkyndig måde i henhold til de gældende lokale forskrifter og love.



Det udtjente apparat må ikke beskadiges på kølekredsløbet under transporten, så at kølemidlet deri (oplysninger på typeskiltet) og olien ikke kan løbe ukontrolleret ud.

- ▶ Gør apparatet ubrugeligt.
- ▶ Træk el-stikket ud.
- ▶ Skær strømkablet over.



Liebherr-Hausgeräte Ochsenhausen GmbH

Memminger Straße 77-79

88416 Ochsenhausen

Deutschland

home.liebherr.com