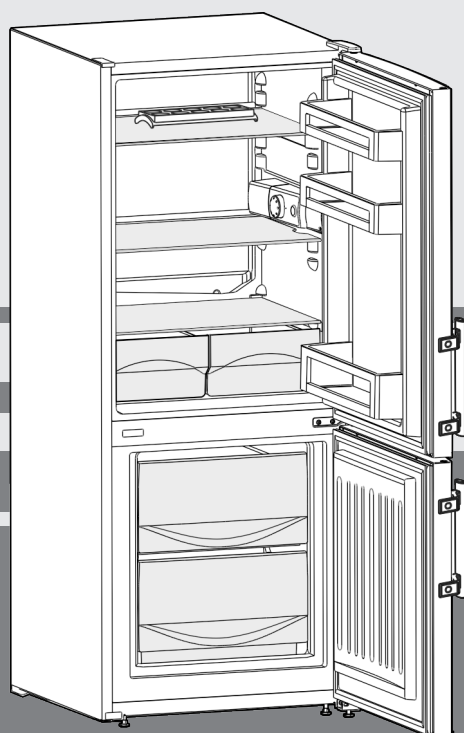


Naudojimo nurodymai

Šaldytuvas su šaldikliu

LT



20240213 **7086311 - 01**

CU... 2331

LIEBHERR

Apie prietaisą glaustai

Turinys

1	Apie prietaisą glaustai	2
1.1	Prietaiso ir įrangos apžvalga.....	2
1.2	Prietaiso paskirtis.....	2
1.3	Atitiktis.....	3
1.4	SVHC medžiagos pagal REACH reglamentą.....	3
1.5	EPREL duomenų bazė.....	3
1.6	Įrengimo matmenys.....	3
1.7	Energijos taupymas.....	3
2	Bendrieji saugos nurodymai	4
3	Naudojimo ir rodiklių elementai	5
3.1	Valdymo ir kontrolės elementai.....	5
4	Naudojimosi pradžia	5
4.1	Prietaiso transportavimas.....	5
4.2	Durų atidarymo krypties keitimas.....	5
4.3	Pašalinkite pakuotę.....	6
4.4	Prietaiso įjungimas.....	6
5	Naudojimas	6
5.1	Šaldytuvo skyrius.....	6
5.2	Šaldiklio skyrius.....	7
6	Techninis aptarnavimas	8
6.1	Atitirpinimas rankiniu būdu.....	8
6.2	Prietaiso valymas.....	8
6.3	Vidaus apšvietimo lemputės pakeitimas.....	9
6.4	Techninis aptarnavimas.....	9
6.5	Apšvietimo energinio efektyvumo klasė.....	10
7	Išjungimas	10
7.1	Prietaiso išjungimas.....	10
7.2	Išjungimas.....	10
8	Utilizavimas	10
8.1	Prietaiso paruošimas utilizavimui.....	10
8.2	Ekologiškas prietaiso utilizavimas.....	10

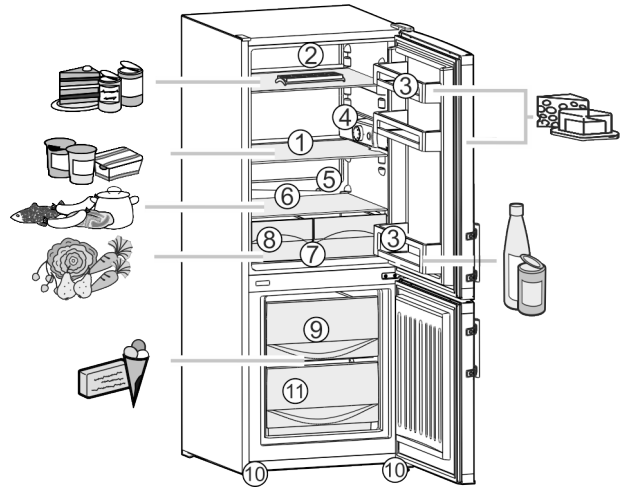


Fig. 1

- | | |
|---|--------------------------------------|
| (1) Pastatymo paviršiai, reguliuojami | (7) Daržovių, salotų, vaisių vonelės |
| (2) Dėklas kiaušiniams | (8) Duomenų skydelis |
| (3) Durų lentynėlė, reguliuojama | (9) Aukšti stalčiai, skirti šaldyti |
| (4) Įjungiklis / išjungiklis ir temperatūros reguliatorius bei vidaus apšvietimas | (10) Priekinės reguliavimo kojelės |
| (5) Tirpsmo vandens nuotakas | (11) Ledo gabalėlių indelis |
| (6) Šalčiausia šaldytuvo skyriaus vieta, patogi laikyti „jautrius“ ir lengvai gendančius maisto produktus | |

1.2 Prietaiso paskirtis

Naudojimo paskirtis

Prietaisas skirtas tik maisto produktams vėsinti namų arba panašioje į namų aplinkoje. Čia priskiriamas, pvz., naudojimas

- personalo virtuvėse, pensionuose su pusryčiais;
- kai jį naudoja svečiai sodybose, viešbučiuose, moteliuose ir kitose apgyvendinimo vietose;
- viešajam maitinimui ir teikiant panašias paslaugas didmeninėje prekyboje.

Prietaisas neskirtas naudoti kaip įmontuojamas prietaisas.

Naudoti visais kitais tikslais draudžiama.

Numatomas netinkamas naudojimas

Draudžiama naudoti tokiems naudojimams:

- medikamentams, kraujo plazmai, laboratorijų preparatams ar panašioms medžiagoms ir produktams pagal Medicinos produktų direktyvą 2007/47/EB sandėliuoti ir vėsinti;
- naudoti potencialiai sprogiose aplinkose;

Prietaisą naudojant ne pagal paskirtį galimi laikomos prekės pažeidimai ar jį gali sugesti.

Klimato klasės

Gamintojas nuolat tobulina visus tipus ir modelius. Todėl, pasilikdami teisę keisti formą, įrangą ir technologiją, tikimės Jūsų supratimo.

Su savo naujojo prietaiso privalumais susipažinsite atidžiai perskaitę nurodymus, pateiktus šioje instrukcijoje.

Ši instrukcija galioja daugiau nei vienam modeliui, todėl joje gali pasitaikyti neatitikimų. Skirsniai, skirti tik tam tikriems prietaisams, pažymėti žvaigždute (*).

Veiksmų instrukcijos pažymėtos ►, o veiksmų rezultatai – ▷.

1 Apie prietaisą glaustai

1.1 Prietaiso ir įrangos apžvalga

Pastaba

- Maisto produktus surūšiuokite, kaip parodyta paveikslėlyje. Taip prietaisas veiks, taupydamas elektros energiją.
- Iš gamyklos pristatytos lentynos, stalčiai arba krepšeliai numatyti optimaliam energetiniam efektyvumui.

Priklausomai nuo klimato klasės, prietaiso parametrai yra apskaičiuoti veikti ribotoje aplinkos temperatūroje. Jūsų prietaiso klimato klasė nurodyta duomenų skydelyje.

Pastaba

► Norėdami užtikrinti nepriekaištingą eksploatavimą, laikykitės nurodytos aplinkos temperatūros.

Klimato klasė	aplinkos temperatūrai nuo
SN	10 °C iki 32 °C
N	16 °C iki 32 °C
ST	16 °C iki 38 °C
T	16 °C iki 43 °C
SN-ST	10 °C iki 38 °C
SN-T	10 °C iki 43 °C

1.3 Atitiktis

Šaltnešio kontūro sandarumas patikrintas. Prietaisas atitinka specialias saugumo taisykles ir atitinkamas direktyvas.

ES rinkai: prietaisas atitinka Direktyvą 2014/53/ES.

GB rinkai: prietaisas atitinka Radio Equipment Regulations 2017 SI 2017 No. 1206.

Visą ES atitikties deklaracijos tekstą galima rasti šiuo interneto adresu: www.liebherr.com

1.4 SVHC medžiagos pagal REACH reglamentą

Ties toliau pateikta nuoroda galite patikrinti, ar Jūsų prietaise yra SVHC medžiagų pagal REACH reglamentą: home.liebherr.com/de/deu/de/liebherr-erleben/nachhaltigkeit/umwelt/scip/scip.html

1.5 EPREL duomenų bazė

Nuo 2021 m. kovo 1 d. informacijos apie energijos vartojimo ženklinimą ir ekologinio projektavimo reikalavimus galima rasti Europos gaminių duomenų bazėje (EPREL). Ties šia nuoroda <https://eprel.ec.europa.eu/> rasite gaminių duomenų bazę. Čia būsite paraginti įvesti modelio kodą. Modelio kodas nurodytas duomenų lentelėje.

1.6 Įrengimo matmenys

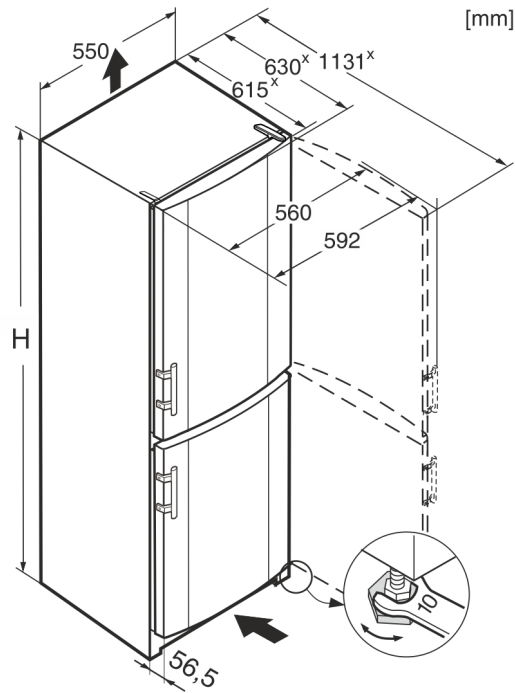


Fig. 2

	H
CU... 2331	1372
KGw 1455 2E	1372

* Prietaisų su pridedamomis atstumą iki sienos nustatančiomis detalėmis matmuo padidėja 35 mm .

1.7 Energijos taupymas

- Visada užtikrinkite gerą oro cirkuliaciją. Neuždenkite ventiliacinių angų arba grotelių.
- Nestatykite prietaiso į vietą, neapsaugotą nuo tiesioginių saulės spindulių, šalia viryklės, radiatoriaus ir pan.
- Energijos sąnaudos priklauso nuo įrengimo sąlygų, pvz., aplinkos temperatūros (žr. 1.2 Prietaiso paskirtis) . Jei aplinkos temperatūra yra aukštesnė, energijos sąnaudos gali padidėti.
- Kiek įmanoma trumpiau laikykite prietaisą atidarytą.
- Kuo žemesnė temperatūra nustatyta, tuo didesnės energijos sąnaudos.
- Maisto produktų surūšiavimas: home.liebherr.com/food.
- Visus maisto produktus laikykite gerai supakuotus ir uždengtus. Taip nesusidarys šerkšnas.
- Maisto produktus išimkite tik tokiam laikui, kad jie ne per daug sušiltų.
- Šiltus patiekalus dėkite pirmiausia atvėsinę iki kambario temperatūros.
- Užšaldytus produktus atitirpinkite šaldytuvo skyriuje.
- Jeigu susikaupė storas šerkšno sluoksnis: atitirpinkite prietaisą.

Dėl nusėdusių dulkių suvartojama daugiau energijos:

- kartą per metus nuo šaldymo įrenginio su šilumokaičiu ir metalinėmis grotelėmis užpakalinėje šaldiklio dalyje nusiurbkite dulkes.



2 Bendrieji saugos nurodymai

Rūpestingai saugokite naudojimo instrukciją, kad galėtumėte bet kada ja pasinaudoti.

Jeigu prietaisą perduosite toliau, tuomet perduokite naudojimo instrukciją kitiems savininkams.

Norėdami tinkamai ir saugiai naudotis prietaisu, prieš naudodamiesi atidžiai perskaitykite naudojimo instrukciją. Visada laikykitės joje pateiktų nurodymų, saugos ir įspėjamųjų nuorodų. Jie / jos yra svarbūs (-ios), norint saugiai ir nepriekaištingai įrengti bei eksploatuoti prietaisą.

Pavojai naudotojui:

- Vaikams ir asmenims, turintiems fizinių, jutiklinių ar protinių negalių, arba patirties ir žinių stokojantiems asmenims, šį prietaisą leidžiama naudoti tik su priežiūra arba tik tuo atveju, jei jie buvo instruktuoti, kaip saugiai naudoti prietaisą, ir suvokia su tuo susijusius pavojus. Neleiskite vaikams žaisti su prietaisu. Valyti ir atlikti naudotojo atliekamą techninę priežiūrą vaikams be priežiūros draudžiama. 3–8 metų vaikams krauti produktus į prietaisą ir iš jo iškrauti leidžiama. Jaunesni nei 3 metų vaikai turi laikytis nuo prietaiso atstumo.
- Kištukinis lizdas turi būti lengvai pasiekiamas, nes susiklosčius avarinei situacijai, prietaisą būtina greitai atjungti nuo srovės. Jis turi būti už galinės prietaiso sienelės.
- Norėdami išjungti prietaisą iš tinklo, traukite už kištuko. Tačiau netraukite už laido.
- Atsiradus gedimui, ištraukite kištuką iš lizdo arba išjunkite saugiklius.
- Nepažeiskite maitinimo laido. Neeksploatuokite prietaiso su pažeistu maitinimo laidu.
- Prietaisą remontuoti ir daryti kitokius jo pakeitimus gali tiksliai techninio aptarnavimo skyriaus darbuotojai arba specialiai išmokyti specialistai.
- Prietaisą montuokite, prijunkite ir utilizuokite tik pagal instrukcijoje pateiktus nurodymus.

Gaisro pavojus:

- Prietaiso viduje esantis šaldymo agentas (duomenys duomenų skydelyje) yra nekenksmingas aplinkai, tačiau degus. Išsiliejęs šaldymo agentas gali užsidegti.
 - Nepažeiskite šaldymo sistemos vamzdelių.
 - Prietaiso viduje nedirbkite su užsidegimo šaltiniais.

- Prietaiso viduje nenaudokite jokių elektros prietaisų (pvz., drėkintuvų, šildytuvų, ledų ruošimo aparatų ir pan.).
- Jei išsiliejo šaltnešis: nuo išsiliejimo vietos patraukite atvirą ugnį arba uždegimo šaltinius. Gerai išvėdinkite patalpą. Praneškite klientų aptarnavimo tarnybai.
- Prietaiso viduje nelaikykite jokių sprogiųjų medžiagų arba aerozolių balionėlių su degiaisiais dispergentais, pvz., butanu, propanu, pentanu ir pan. Tokius aerozolių balionėlius atpažinsite pagal ant jų esančius užrašus arba atviros liepsnos simbolį. Dujoms nutekėjus, jos gali užsidegti nuo elektrinių dalių.
- Degančias žvakes, lempas ir kitus daiktus su atvira liepsna laikykite toliau nuo prietaiso, kad prietaisas neužsiliepsnotų.
- Alkoholinius gėrimus arba kitokį alkoholį laikykite tik sandariai uždarytoje taroje. Alkoholiumi ištekėjus, jis gali užsidegti nuo elektrinių dalių.

Nukritimo ir parvirstimo pavojus:

- prietaiso cokolio, stalčių, durų ir pan. nenaudokite vietoj pakopos arba atramos. Ypač neleiskite to daryti vaikams.

Pavojus apsinuodyti maisto produktais:

- nevirtokite maisto produktų, kurių galiojimo laikas pasibaigęs.

Nutirpimų, nušalimų ir skausmo sukėlimo pavojus:

- Jeigu prie šaltų paviršių ar užšaldytų / atvėsintų produktų reikia liestis ilgiau, būtina imtis atitinkamų saugos priemonių, pvz., užsimauti pirštines.

Galite susižaloti ir sugadinti prietaisą:

- galima susižaloti karštais garais. Nenaudokite atitirpinimui jokių elektrinių šildytuvų arba valymo garų įrenginių, atviros ugnies ar atitirpimą spartinančių aerozolių.
- Nešalinkite ledo aštriais daiktais.

Prispaudimo pavojus:

- Atidarydami ir uždarydami duris, nekiškite rankų į lankstą. Gali būti prispausti pirštai.

Prietaiso piktogramos:



piktograma gali būti ant kompresoriaus. Ja žymima kompresoriaus alyva ir nurodoma apie šį pavojų: gali sukelti mirtį prarijus arba patekus į kvėpavimo takus. Šis nurodymas svarbus tik perdurbant medžiagas. Veikiant normaliu režimu joks pavojus nekyla.



Simbolis yra ant kompresoriaus ir žymi pavojų, kurį kelia degios medžiagos. Nenukljuokite lipduko.



Toks arba panašus lipdukas gali būti galinėje prietaiso pusėje. Ji rodo, kad duryse ir (arba) korpuse yra vakuumą izoliuojančios (VIP) arba perlito plokštės. Šis nurodymas svarbus tik perdirbant medžiagas. Nenukljuokite lipduko.

Laikykites kituose skyriuose pateiktų įspėjimų ir kitų specialiųjų nuorodų:

	PAVOJUS	žymi tiesioginę pavojingą situaciją, kurios pasekmė, jeigu nepavyko išvengti, yra mirtis arba sunkūs kūno sužalojimai.
	ĮSPĖJIMAS	žymi pavojingą situaciją, kurios pasekmė, jeigu nepavyko išvengti, gali būti mirtis arba sunkūs kūno sužalojimai.
	ATSARGIAI	žymi pavojingą situaciją, kurios pasekmė, jeigu nepavyko išvengti, gali būti lengvi arba vidutinio sunkumo kūno sužalojimai.
	DĖMESIO	žymi pavojingą situaciją, kurios pasekmė, jeigu nepavyko išvengti, gali būti daiktų sugadinimas.
	Pastaba	žymi naudingus nurodymus ir patarimus.

3 Naudojimo ir rodiklių elementai

3.1 Valdymo ir kontrolės elementai

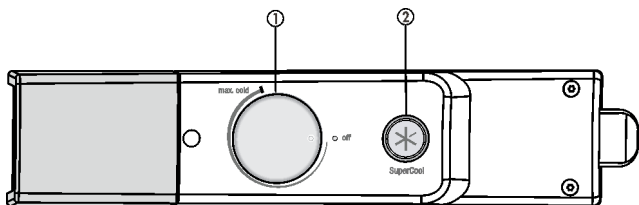


Fig. 3

- (1) Temperatūros reguliatorius (2) Mygtukas SuperCool

4 Naudojimosi pradžia

4.1 Prietaiso transportavimas

- ▶ Prietaisą transportuokite supakuotą.
- ▶ Prietaisą transportuokite pastatytą.
- ▶ Netransportuokite prietaiso be priežiūros.

4.2 Durų atidarymo krypties keitimas

Jei reikia, galite pakeisti durų atidarymo kryptį:

Įsitikinkite, kad turėtumėte šiuos įrankius:

- Torx® 15;
- Torx® 20
- atsuktuvą;

- jei reikia, akumuliatorinį atsuktuvą;
- jei reikia, montavimo darbus turi padėti atlikti kitas asmuo;

4.2.1 Viršutinių durų nuėmimas

Pastaba

- ▶ Prieš išimdami duris, iš durų lentynėlių išimkite maisto produktus, kad jie neiškristų.

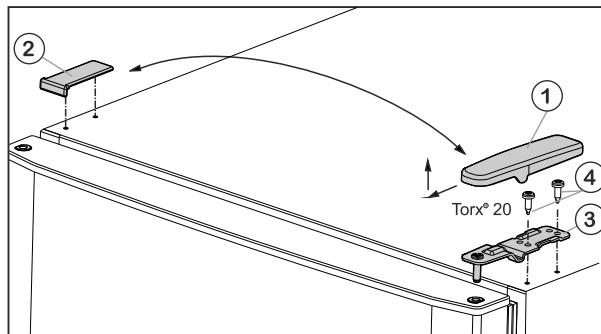


Fig. 4

- ▶ Traukdami į priekį ir į viršų, nuimkite apatinę dengiamąją plokštelę Fig. 4 (1).
- ▶ Nukelkite dengiamąją plokštelę Fig. 4 (2).



PERSPĖJIMAS

Pavojus susižeisti, jeigu durys išvirstų!

- ▶ Tvirtai laikykite duris.
- ▶ Atsargiai padėkite duris į šalį.
- ▶ Nusukite viršutinį guolio spyrį Fig. 4 (3) (2 kartus Torx® 20) Fig. 4 (4) ir, traukdami į viršų, išimkite.
- ▶ Keldami į viršų nuimkite viršutines duris ir pastatykite į šalį.

4.2.2 Apatinių durų nuėmimas

- ▶ Atidarykite apatines duris.



PERSPĖJIMAS

Pavojus susižeisti, jeigu durys išvirstų!

- ▶ Tvirtai laikykite duris.
- ▶ Atsargiai padėkite duris į šalį.
- ▶ Atsukite tvirtinimo varžtus Fig. 5 (11) (2 „Torx® 20“) ir iš apatinių durų ištraukite vidurinę atraminę gembę.
- ▶ Nuimkite plastikinį poveržlę Fig. 5 (10).
- ▶ Pakeldami į viršų nuimkite duris ir pastatykite į šalį.

4.2.3 Vidurinių atraminių detalių perkėlimas

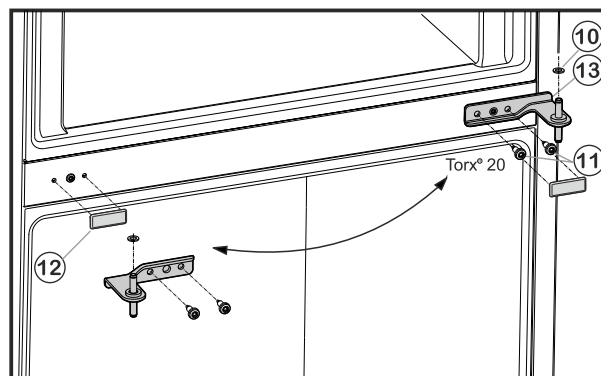


Fig. 5

- ▶ Atsargiai nutraukite dengiamąją plokštelę Fig. 5 (12).

Naudojimas

- ▶ Dengiamąją plokštelę Fig. 5 (12) vėl uždėkite priešingoje pusėje.

4.2.4 Apatinių atraminių detalių perkėlimas

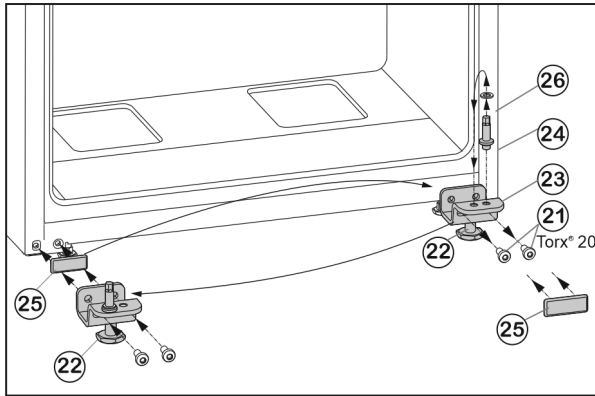


Fig. 6

- ▶ Atsukite tvirtinimo varžtus Fig. 6 (21).
- ▶ Nuimkite visą apatinę atraminę gembę Fig. 6 (23) su atraminiu varžtu Fig. 6 (24), poveržle Fig. 6 (26) ir reguliavimo kojele Fig. 6 (22).
- ▶ Visiškai atsukite atraminį varžtą Fig. 6 (24) su poveržle Fig. 6 (26), perkeltkite į priešingoje atraminės gembės pusėje esančią tvirtinimo angą ir vėl priveržkite.
- ▶ Atsargiai nuimkite dengiamąją plokštelę Fig. 6 (25) ir perkeltkite ją į priešingą pusę.
- ▶ Apatinę atraminę gembę Fig. 6 (23) su atraminiu varžtu Fig. 6 (24), poveržle Fig. 6 (26) ir reguliavimo kojele Fig. 6 (22) vėl tvirtai prisukite kitoje lankstų pusėje, prirėkus, naudodami akumuliatorinį atsuktuvą (**su 4 Nm**).

4.2.5 Rankenų perkėlimas

- ▶ Iš durų įvorių išimkite kaiščius Fig. 7 (30) ir perkeltkite juos į priešingą pusę.

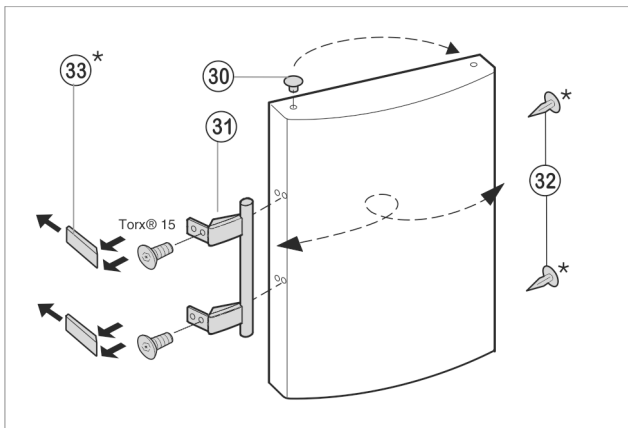


Fig. 7

- ▶ Išmontuokite durų rankeną Fig. 7 (31), kaiščius Fig. 7 (32) ir atramines plokšteles Fig. 7 (33) bei perkeltkite į priešingą pusę.
- ▶ Montuodami atramines plokšteles priešingoje pusėje, atkreipkite dėmesį, kad jos tinkamai užsifikuotų.

4.2.6 Apatinių durų montavimas

- ▶ Apatines duris iš viršaus uždėkite ant atraminio varžto Fig. 6 (24).
- ▶ Uždarykite duris.
- ▶ 180° pasuktą vidurinę atraminę gembę Fig. 5 (13) įstatykite į apatines duris ir tvirtinimo varžtais Fig. 5 (11) (2 „Torx® 20“) tvirtai prisukite kitoje lankstų pusėje (**su 4 Nm**).
- ▶ Vėl uždėkite plastikinę poveržlę Fig. 5 (10).

4.2.7 Viršutinių durų montavimas

- ▶ Viršutines duris uždėkite ant vidurinės atraminės gembės Fig. 5 (13).
- ▶ Viršutinę atraminę gembę Fig. 4 (3) įstatykite į duris kitoje lankstų pusėje.
- ▶ **Tvirtai (4 Nm)** priveržkite viršutinį guolio spyrį (2 x Torx® 20) Fig. 4 (4). Prirėkus naudokite akumuliatorinį atsuktuvą.
- ▶ Dengiamąją plokštelę Fig. 4 (1) uždėkite iš išorės priešingoje pusėje ir užfiksuokite.
- ▶ Dengiamąją plokštelę Fig. 4 (2) atitinkamai uždėkite iš viršaus priešingoje pusėje ir užfiksuokite.
- ▶ Išukite reguliavimo kojele Fig. 6 (22) apatinėje atraminėje gembėje Fig. 6 (23), kol ji priglūs prie žemės.



ĮSPĖJIMAS

Sužeidimo pavojus dėl virstančių durų!

Jei atraminės detalės nepakankamai tvirtai priveržtos, durys gali išvirsti. Taip galima patirti sunkių sužeidimų. Be to, jei durys neužsidaro, tuomet prietaisas blogai šaldo.

- ▶ Atramines gembes tvirtai prisukite 4 Nm.
- ▶ Patikrinkite visus varžtus ir, jei reikia, juos priveržkite.

4.3 Pašalinkite pakuotę



ĮSPĖJIMAS

Pavojus uždusti dėl pakavimo medžiagų ir plėvelės!

- ▶ Neleiskite vaikams žaisti pakavimo medžiagomis.

Pakuotė pagaminta iš pakartotinai panaudojamų medžiagų:

- gofruotojo kartono / kartono;
 - dalių iš putų polistirolo;
 - polietileninių plėvelių ir maišelių;
 - polipropileninių tvirtinimo juostų;
 - vinimis sukaltų medinių rėmų su polietilene poveržle*
- ▶ Pakuotės medžiagas pristatykite į oficialų atliekų surinkimo ir perdirbimo punktą.

4.4 Prietaiso įjungimas

Prieš pirmą kartą dėdami produktus užšaldyti, palaikykite prietaisą įjungtą apie 2 h.

- ▶ Pasukite temperatūros reguliatorių Fig. 3 (1) pagal laikrodžio rodyklę į vidurinio temperatūros taško padėtį tarp **off** ir **max cold**.

▷ Dega vidaus apšvietimas.

5 Naudojimas

5.1 Šaldytuvo skyrius

Šaldytuvo skyriuje dėl natūralios oro cirkuliacijos skirtingose vietose nusistovi nevienoda temperatūra. Šalčiausia yra tiesiai virš daržovių stalčių ir prie galinės sienelės. Šilčiausia yra viršutinėje priekinėje dalyje ir durų lentynėlėse.

5.1.1 Temperatūros nustatymas

Temperatūrą galima nustatyti pagal laikrodžio rodyklę tarp «off» ir «max cold» (šalčiausia temperatūra, didžiausia vėsinimo galia).

Rekomenduojama vidutinė regulatoriaus padėtis. Tada nustatoma vidutinė maždaug 5 °C šaldytuvo skyriaus temperatūra.

Šaldiklio skyriuje nusistovės vidutinė -18 °C temperatūra.

Kai laikomi sušaldyti produktai ir reikia užtikrinti žemą šaldymo temperatūrą, temperatūros reguliatorių rekomenduojama nustatyti nuo vidurinės reguliatoriaus padėties iki «max cold». Nustačius «max cold», šalčiausioje šaldytuvo skyriaus zonoje galima pasiekti žemesnę nei 0 °C temperatūrą.

► Pasukite temperatūros reguliatorių Fig. 3 (1).

Temperatūra priklauso nuo šių veiksnių:

- durų atidarymo dažnumo,
 - durų atidarymo trukmės,
 - patalpos, kurioje stovi šaldytuvai, temperatūros,
 - užšaldytų maisto produktų rūšies, temperatūros ir kiekio.
- Jei reikia, pritaikykite temperatūrą reguliatoriumi.

5.1.2 Funkcija SuperCool

Ši funkcija užtikrina žemą temperatūrą šaldiklio stalčiuje.

Funkcijos SuperCool aktyvinimas

15 °C arba žemesnėje patalpos temperatūroje SuperCool aktyvinama automatiškai. Jei SuperCool aktyvinta, šviečia mygtukas SuperCool.

Jei šaldiklio skyriuje norite pasiekti žemesnę temperatūrą, SuperCool galite aktyvinti taip pat ir rankiniu būdu:

- Paspauskite mygtuką SuperCool (žr. Fig. 3).
- ▷ Mygtukas SuperCool šviečia.

Funkcijos SuperCool išaktyvinimas

Aukštesnėje nei 15 °C patalpos temperatūroje, SuperCool išaktyvinama automatiškai. Jei SuperCool išaktyvinta, mygtukas SuperCool nešviečia.

Jei SuperCool aktyvinote rankiniu būdu, SuperCool po 70 valandų bus išaktyvinta automatiškai. Tačiau SuperCool galima bet kada išaktyvinti ir rankiniu būdu:

- Spauskite mygtuką SuperCool (žr. Fig. 3) 3 sekundes.

Pastaba

Aukštesnėje nei 15 °C patalpos temperatūroje, SuperCool aktyvinama automatiškai, jei prieš tai aktyvinote SuperCool. Jei SuperCool aktyvinama automatiškai, šviečia mygtukas SuperCool. Jei SuperCool buvo aktyvinta automatiškai, funkcijos negalite išaktyvinti rankiniu būdu.

5.1.3 Lentynos

Lentynų perkėlimas arba išėmimas

Lentynos stabdikliais yra apsaugotos nuo netyčinio ištraukimo.

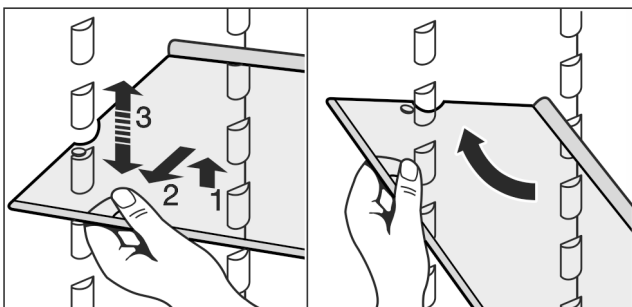
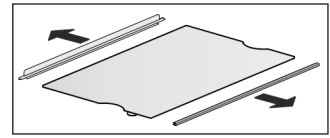


Fig. 8

- Pakelkite lentyną ir patraukite ją šiek tiek į priekį.
- Sureguliuokite lentynos aukštį. Tuo tikslu perstumkite išėmas išilgai atramų.
- Jeigu norite lentyną visiškai išimti, tuomet nustatykite ją įstrižai ir ištraukite į priekį.
- Lentynas įstumkite riestu galu į viršų, kad šis atsidurtų prie galinės sienelės.
- ▷ Maisto produktai neprišąla prie galinės sienelės.

Lentynų išardymas

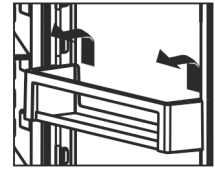
- Lentynas galima išardyti, norint jas išvalyti.



5.1.4 Durų stalčiukai

Durų lentynėlių perkėlimas

- Lentynėlę išimkite, kaip parodyta paveikslėlyje.



5.2 Šaldiklio skyrius

Šaldiklio skyriuje galite laikyti užšaldytus produktus, gaminti ledo gabalėlius ir sušaldyti šviežius maisto produktus.

5.2.1 Maisto produktų užšaldymas

Per 24 val. galėsite sušaldyti daugiausiai tiek kilogramų šviežių produktų, kiek yra nurodyta duomenų skydelio punkte (žr. 1 Apie prietaisą glaustai) «„Užšaldymo pajėgumas ...kg/24h“»*.

Į stalčius galima krauti atitinkamai maks. 25 kg sušaldytų produktų.

Ant plokščių galima krauti atitinkamai 35 kg sušaldytų produktų.

Uždarius duris, susidaro vakuumas. Uždarę palaukite apie 1 min., tada duris bus galima lengviau atidaryti.



PERSPĖJIMAS

Pavojus susižeisti stiklo šukėmis!

Užšaldant gėrimus, buteliai gali įtrūkti. Ypač pavojinga šaldyti gėrimus, prisotintus angliaūgšte.

- Nedėkite į šaldiklį butelių ir skardinių su gėrimais!

- Likus 24 h iki užšaldymo, nustatykite nuo vidutinės iki žemiausios temperatūros.

- SuperCool įjungimas: (žr. Funkcijos SuperCool aktyvinimas).

- ▷ Temperatūra šaldiklio skyriuje krenta, prietaisas veikia didžiausiu galingumu.

Kad produktai greitai užšaltų, nevirsykite žemiau nurodyto vienos pakuotės svorio:

- vaisiai, daržovės iki 1 kg;
- mėsa iki 2,5 kg.

- Maisto produktus supakuokite porcijomis į užšaldyti skirtus maišelius, plastikinius, metalinius arba aliumininius daugkartinio naudojimo indus.

- Maisto produktus sudėkite plačiai apatiniame stalčiuje ir stenkitės, jog jie nesiliestų jau prie užšalusių produktų, kad neatitirtų.

- Praėjus 24 h nuo maisto produktų įdėjimo, vėl atstatykite temperatūros reguliatorių.

- Praėjus 24 h nuo maisto produktų įdėjimo, nustatykite ankstesnę temperatūrą.

Jeigu temperatūra patalpoje aukštesnė nei 15 °C:

- SuperCool automatiškai išaktyvinama po 70 valandų. Tačiau SuperCool galima bet kada išaktyvinti ir rankiniu būdu (žr. Funkcijos SuperCool išaktyvinimas).

- Spauskite mygtuką SuperCool (žr. Fig. 3) 3 sekundes.

5.2.2 Laikymo trukmė

Skirtingų maisto produktų orientacinė laikymo trukmė šaldiklio skyriuje:	
Valgomieji ledai	nuo 2 iki 6 mėnesių
Dešra, kumpis	nuo 2 iki 6 mėnesių
Duona, kepiniai	nuo 2 iki 6 mėnesių
Žvėriena, kiauliena	nuo 6 iki 10 mėnesių
Riebi žuvis	nuo 2 iki 6 mėnesių
Liesa žuvis	nuo 6 iki 12 mėnesių
Sūris	nuo 2 iki 6 mėnesių
Paukštiena, jautiena	nuo 6 iki 12 mėnesių
Daržovės, vaisiai	nuo 6 iki 12 mėnesių

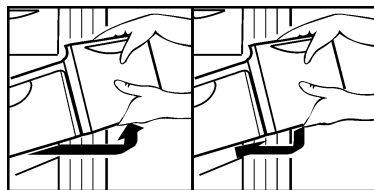
Nurodyti laikymo terminai yra tik orientaciniai.

5.2.3 Maisto produktų atitirpinimas

- šaldytuvo skyriuje
- mikrobangų krosnelėje
- orkaitėje arba konvekciniėje orkaitėje
- patalpos temperatūroje
- ▶ Išimkite tiek maisto produktų, kiek reikės tam kartui. Atitirpdintus produktus kaip įmanoma greičiau apdorokite.
- ▶ Atitirpdintus maisto produktus vėl užšaldykite tik išskirtiniais atvejais.

5.2.4 Stalčiai

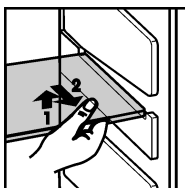
- ▶ Norėdami padėti produktus ant lentynų: išimkite stalčių, traukdami į priekį.



5.2.5 Lentynos

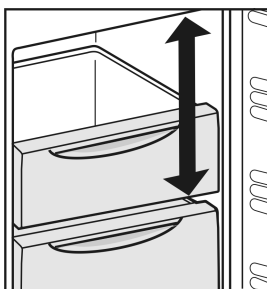
Lentynų perstatymas

- ▶ Taip išimsite lentynas: kilstelėkite ir ištraukite.
- ▶ Lentynas vėl įdėsite taip: tiesiog įstumkite iki galo.



5.2.6 Sistema „VarioSpace“

Be stalčių, papildomai taip pat galite išimti lentynas. Taip bus vietos dideliems maisto produktams. Paukštieną, mėsą, didelius žvėrienos gabalus ir aukštus kepinus galite šaldyti nesupjaustytus ir vėliau juos gaminti nesusmulkinę.



- ▶ Į stalčius galima krauti atitinkamai maks. 25 kg sušaldytų produktų.
- ▶ Ant plokščių galima krauti atitinkamai 35 kg sušaldytų produktų.

6 Techninis aptarnavimas

6.1 Atitirpinimas rankiniu būdu

Šaldytuvo skyriuje:

Šaldytuvo skyrius atitirpsta automatiškai. Tirpsmo vandenį išgarina nuo kompresoriaus sklindanti šiluma. Vandens lašeliai ant galinės sienelės yra visiškai normalus prietaiso veikimo procesas.

- ▶ Kad tirpsmo vanduo galėtų laisvai nutekėti, reguliariai valykite nutekėjimo angą. (žr. 6.2 Prietaiso valymas).

Šaldiklio skyrius:

Ilgesnį laiką eksploatuojant, šaldiklyje susidaro šerkšno ir ledo sluoksnis.

Šerkšno ir ledo sluoksnis susidaro greičiau, kai prietaisas dažnai atidarinėjamas arba įdėti maisto produktai yra šilti. Tačiau kuo storesnis ledo sluoksnis, tuo daugiau bus suvartojama energijos. Todėl prietaisą reikia reguliariai atitirpinti.

Atitirpinimo procesas:

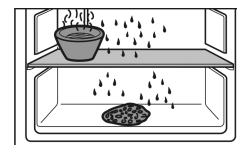


ĮSPĖJIMAS

Netinkamas prietaiso atitirpdymas! Sužalojimai ir pažeidimai.

- ▶ Norėdami pagreitinoti atitirpdymo procesą, nenaudokite jokių kitų mechaninių įtaisų ar priemonių, o tik rekomenduojamus (-as) gamintojo.
- ▶ Nenaudokite jokių elektrinių šildytuvų arba valymo garų įrenginių, atviros ugnies ar atitirpinimą spartinančių aerozolių.
- ▶ Nešalinkite ledo aštriais daiktais.

- ▶ Išjunkite prietaisą.
- ▶ Ištraukite kištuką iš lizdo arba išjunkite saugiklius.
- ▶ Šaldomus produktus sudėkite į šaldiklio stalčius, supakuokite į laikraščius arba į rankšluosčius ir laikykite vėsioje vietoje.
- ▶ Ant vidurinės plokštės pastatykite puodą su karštu, bet ne verdančiu vandeniu.



- ▶ Atitirpinimas bus pagreitintas.
- ▶ Atitirpinimo metu palikite prietaiso duris praviras.
- ▶ Išimkite atitirpusius ledukus.
- ▶ Tirpsmo vandenį kelis kartus nušluostykite kempinėle arba šluoste.
- ▶ Išvalykite prietaisą. (žr. 6.2 Prietaiso valymas)

6.2 Prietaiso valymas

Reguliariai valykite prietaisą.



ĮSPĖJIMAS

Dėl karštų garų kyla pavojus susižeisti ir sugadinti prietaisą! Karšti garai gali sukelti nudegimus ir pažeisti paviršius.

- ▶ Nenaudokite jokių valymo garų įrenginių!

PRANEŠIMAS

Netinkamas valymas gadina prietaisą!

- ▶ Nenaudokite koncentruotų valymo priemonių.
- ▶ Nenaudokite jokių šveičiančių ar braižančių kempinių.
- ▶ Nenaudokite stiprių, šveičiamųjų valymo priemonių, kuriose yra smėlio, chloridų arba rūgščių.
- ▶ Nenaudokite cheminių tirpiklių.
- ▶ Nepažeiskite ir nenuimkite prietaiso viduje esančio duomenų skydelio. Jame pateikta informacija svarbi techninį aptarnavimą atliekantiems specialistams.
- ▶ Stenkitės nenutraukti, neperlenkti ir nepažeisti laidų ar kitokių detalių.
- ▶ Stenkitės, kad valyti skirtas vanduo nepatektų į ventiliacines angas, elektrines dalis ir į tirpimo vandens nutekėjimo latakėlį.
- ▶ Naudokite minkštas šluostes ir universalius pH neutralius valiklius.
- ▶ Prietaiso viduje naudokite tik maistui nekenksmingus valiklius ir priežiūros priemones.

- ▶ **Išimkite iš prietaiso maisto produktus.**
- ▶ **Ištraukite iš kištukinio lizdo kištuką.**



- ▶ Reguliariai valykite **ventiliacines groteles**.
- ▷ Dėl nusėdusių dulkių suvartojama daugiau energijos.
- ▶ **Plastikinius išorinius ir vidinius paviršius** valykite rankiniu būdu drungnu vandeniu, į kurį įpilkite truputį indų ploviklio.

PRANEŠIMAS

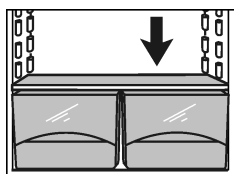
Iš nerūdijančio plieno pagamintos durys padengtos aukštos kokybės apsauginiu sluoksniu, todėl nerūdijančio plieno priemonėmis jų valyti negalima.



Priešingu atveju galite pažeisti paviršiaus dangą.

- ▶ **Padengtus durų paviršius ir lakuotas šonines sienes** valykite tik minkšta, švaria šluoste. Jeigu jos stipriai suteptos, naudokite vandenį arba neutralią valymo priemonę. Pasirinktinai taip pat galite naudoti ir mikropluošto šluostę.
- ▶ Nešvarias **šonines nerūdijančio plieno sienes** nuvalykite įprastu nerūdijančio plieno valikliu. Tada pridėdamą nerūdijančio plieno priežiūros priemonę vienodu sluoksniu paskirstykite šlifo kryptimi.

- ▶ **Vandens nutekėjimo angos** valymas: nešvarumams pašalinti naudokite ploną daiktą, pvz., vata apvyniotą lazdelę.



- ▶ Daugumą **įrangos dalių** galima išardyti, norint jas išvalyti: žr. atitinkamą skyrių.
- ▶ **Stalčius** valykite rankiniu būdu drungnu vandeniu, į kurį įpilkite šiek tiek indų ploviklio.
- ▶ **Kitas įrangos dalis** valykite rankiniu būdu drungnu vandeniu, į kurį įpilkite šiek tiek indų ploviklio.

Po valymo:

- ▶ prietaisą ir jo detales sausai iššluostykite;
- ▶ prietaisą vėl prijunkite ir įjunkite;
- ▶ Kai temperatūra pakankamai žema:
- ▶ vėl sudėkite maisto produktus.

6.3 Vidaus apšvietimo lempučių pakeitimas

Standartiškai prietaise naudojama LED lempučių vidaus apšvietimui.

Elektros maitinimo srovės rūšis (kintamoji srovė) ir įtampa prietaiso stovėjimo vietoje turi sutapti su ta, kuri yra nurodyta tipo lentelėje (žr. 1 Apie prietaisą glaustai).

LED lempučių naudojimas:

- galima naudoti tik originalią gamintojo maks. 15 W LED lempučių. Lempučių galima įsigyti klientų aptarnavimo skyriuje arba specializuotoje parduotuvėje (žr. 6.4 Techninis aptarnavimas).



ĮSPĖJIMAS

Pavojus susižeisti dėl LED lempučių! Apšvietimo šviesos diodų šviesos intensyvumas atitinka rizikos grupę RG2.

Kai nuimamas dangtelis:

- ▶ būdami arti nežiūrėkite su optiniais lęšiais tiesiai į lempučių. Taip gali būti sužalotos akys.



ĮSPĖJIMAS

Gaisro pavojus dėl LED lempučių!

Naudojant kitas LED lempučių kyla perkaitimo arba gaisro pavojus.

- ▶ Naudokite originalią gamintojo LED lempučių.

Jei lempučių perdegė, ją reikia pakeisti taip:

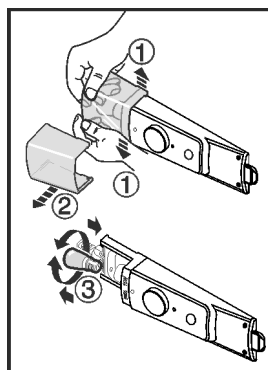


Fig. 9

Fehler beim Erfassen! Kette "fixtomargin..." unterbrochen.

- ▶ Išjunkite prietaisą.

Fehler beim Erfassen! Kette "fixtomargin..." unterbrochen.

- ▶ Ištraukite tinklo kištuką arba išjunkite saugiklį.

Fehler beim Erfassen! Kette "fixtomargin..." unterbrochen.

- ▶ Viduje priekinėje srityje, kaip pavaizduota paveikslėlyje, atitraukite stumdami lempučių gaubtelį ir jį nuimkite.

Fehler beim Erfassen! Kette "fixtomargin..." unterbrochen.

- ▶ Pakeiskite lempučių.

Fehler beim Erfassen! Kette "fixtomargin..." unterbrochen.

- ▶ Užstumkite lempučių gaubtelį ir jį užfiksuokite.

6.4 Techninis aptarnavimas

Iš pradžių patikrinkite, ar klaidos negalite pašalinti patys. Jeigu neįmanoma, kreipkitės į klientų aptarnavimo tarnybą. Adresą sužinosite perskaitę klientų aptarnavimo tarnybų sąrašą.

Išjungimas



ĮSPĖJIMAS

Nekvalifikuotas remontas!
Sužalojimai.

- ▶ Prietaisą remontuoti ir daryti kitokius jo pakeitimus, kurie išsamiai aprašyti skyriuje (žr. 6 Techninis aptarnavimas), gali tik techninio aptarnavimo skyriaus specialistas.
- ▶ Pažeistą prijungimo prie tinklo laidą leidžiama keisti tik gamintojui arba jo klientų aptarnavimo tarnybai ar panašią kvalifikaciją turinčiam asmeniui.
- ▶ Prietaisuose su silpnosios srovės kištuku leidžiama keisti klientui.

- ▶ Prietaiso pavadinimas Fig. 10 (1), techninio aptarnavimo Nr. Fig. 10 (2) ir serijos Nr. Fig. 10 (3) užrašyti duomenų skydelyje. Duomenų skydelis yra prietaiso viduje, kairiajame šone.

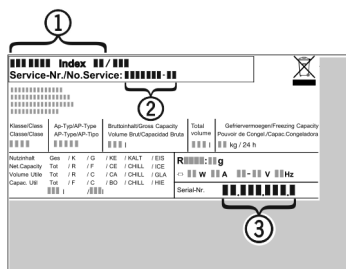


Fig. 10

- ▶ Susiekite su techninio aptarnavimo skyriumi ir praneškite apie gedimą, taip pat pasakykite prietaiso pavadinimą Fig. 10 (1), techninio aptarnavimo Nr. Fig. 10 (2) ir serijos Nr. Fig. 10 (3).
- ▷ Tai padės greitai ir efektyviai pašalinti defektus.
- ▶ Kol atvyks techninio aptarnavimo specialistas, prietaisą palikite uždarytą.
- ▷ Maisto produktai liks ilgiau atvėsinti.
- ▶ Ištraukite iš elektros lizdo kištuką (jokiu būdu netraukite už laido) arba išjunkite saugiklius.

6.5 Apšvietimo energinio efektyvumo klasė

Apšvietimas	
Energinio efektyvumo klasė ¹	Šviesos šaltinis
Šiame gaminyje yra energinio efektyvumo klasės F šviesos šaltinis	Šviesos diodas
Šiame gaminyje yra energinio efektyvumo klasės G šviesos šaltinis	Šviesos diodas

¹ Prietaise gali būti skirtingų energinio efektyvumo klasių šviesos šaltiniai. Mažiausia energinio efektyvumo klasė nurodyta.

7 Išjungimas

7.1 Prietaiso išjungimas

- ▶ Pasukite temperatūros reguliatorių Fig. 3 (1) ties **off**.

7.2 Išjungimas

- ▶ Išimkite iš prietaiso maisto produktus.
- ▶ Išjunkite prietaisą (žr. 7 Išjungimas).
- ▶ Ištraukite tinklo kištuką.
- ▶ Išvalykite prietaisą (žr. 6.2 Prietaiso valymas).



- ▶ Palikite praviras duris, taip išvengsite nemalonių kvapų atsiradimo.

8 Utilizavimas

8.1 Prietaiso paruošimas utilizavimui



Li-Ion

„Liebherr“ kai kuriuose prietaisuose įdeda baterijas. ES įstatymų leidėjas dėl aplinkos apsaugos priežasčių galutinį naudotoją įpareigoja prieš utilizuojant senus prietaisus šias baterijas išimti. Jei Jūsų prietaise yra baterijos, ant prietaiso yra tam tikra nuoroda.

Lemputės Tuo atveju, jei lemputes galite išimti patys, jų nesugadindami, prieš utilizuodami jas taip išmontuokite.

- ▶ Nutraukite prietaiso eksploatavimą. (žr. 7.2 Išjungimas)
- ▶ Prietaisas su baterijomis: išimkite baterijas. Aprašymą žr. skyriuje „Techninė priežiūra“.
- ▶ Jei įmanoma: išmontuokite lemputes, kad jų nesugadintumėte.

8.2 Ekologiškas prietaiso utilizavimas



Prietaise vis dar yra vertingų medžiagų, todėl jį reikia šalinti atskirai nuo nerūšiuotų buitinių atliekų.



Li-Ion



Li-Ion

Utilizuokite baterijas atskirai nuo seno prietaiso. Tam baterijas galite nemokamai grąžinti prekybos vietose bei perdirbimo ir žaliavų punktuose.

Lemputės

Išmontuotas lemputes utilizuokite per atitinkamas surinkimo sistemas.



ĮSPĖJIMAS

Bėgantis šaltnešis ir alyva!

Gaisras. Prietaiso viduje esantis šaldymo agentas yra nekenksmingas aplinkai, tačiau degus. Esanti alyva yra taip pat degi. Esant atitinkamai didelei koncentracijai ir sąlyčiui su išoriniu šilumos šaltiniu, bėgantis šaltnešis ir alyva gali užsidegti.

- ▶ Nepažeiskite šaltnešio sistemos vamzdelių ir kompresoriaus.

- ▶ Ištransportuokite prietaisą be pažeidimų.
- ▶ Utilizuokite baterijas, lemputes ir prietaisą pagal pirmiau pateiktus duomenis.



Liebherr-Hausgeräte Marica EOOD

4202 Radinovo

Bezirk Plovdiv

Bulgarien

home.liebherr.com