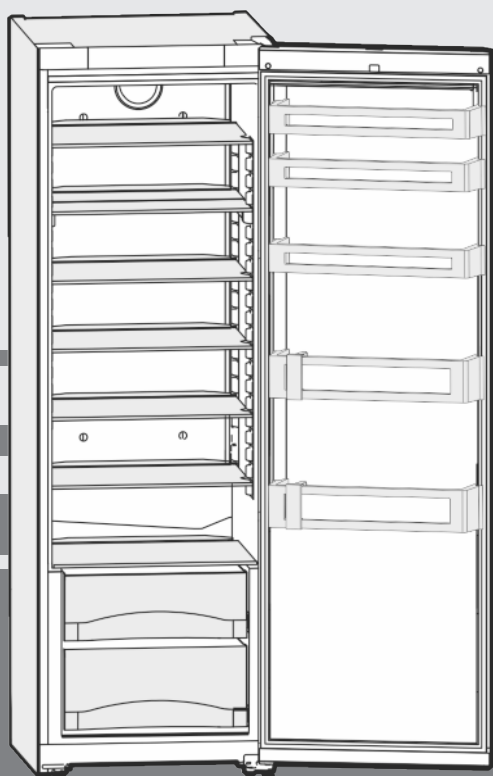


# Käyttö- ja asennusohjeet

Jääkaappi

FI



20210323 **7086440 - 00**

**SK(ef) 4260**

**LIEBHERR**

## Sisällys

<b>1</b>	<b>Laitteen yleiskuva</b> .....	<b>2</b>
1.1	Laitteen ja varustuksen yleiskatsaus.....	2
1.2	Laitteen käyttöalue.....	2
1.3	Vaatimustenmukaisuus.....	3
1.4	EPREL-tietokanta.....	3
1.5	Asennusmitat.....	3
1.6	Energian säästäminen.....	3
1.7	Järjestelyesimerkki.....	4
<b>2</b>	<b>Yleiset turvaohjeet</b> .....	<b>4</b>
<b>3</b>	<b>Käyttö- ja näyttöelementit</b> .....	<b>5</b>
3.1	Käyttö- ja valvontaelementit.....	5
3.2	Lämpötilänäyttö.....	5
<b>4</b>	<b>Käyttöönotto</b> .....	<b>5</b>
4.1	Laitteen kuljettaminen.....	5
4.2	Laitteen sijaintipaikka.....	5
4.3	Oven kätisyyden vaihto.....	6
4.4	Keittiökalusteisiin integroiminen.....	8
4.5	Pakkauksen hävittäminen.....	8
4.6	Laitteen liitäntä.....	8
4.7	Laitteen päällekytkentä.....	8
<b>5</b>	<b>Käyttö</b> .....	<b>8</b>
5.1	Lämpötilänäytön valoisuus.....	8
5.2	Lapsilukko.....	9
5.3	Ovihälytys.....	9
5.4	Elintarvikkeiden jäähdytys.....	9
5.5	Lämpötilan asettaminen.....	9
5.6	SuperCool.....	9
5.7	Tuuletin.....	10
5.8	Hyllytasot.....	10
5.9	Kaksiosaisen hyllyn käyttäminen.....	10
5.10	Ovilokerot.....	10
5.11	Pullonpitimen käyttö.....	10
5.12	Vihanneslaatikot.....	10
<b>6</b>	<b>Huolto</b> .....	<b>11</b>
6.1	Laitteen puhdistus.....	11
6.2	Asiakaspalvelu.....	11
<b>7</b>	<b>Viat</b> .....	<b>11</b>
<b>8</b>	<b>Käytöstä poistaminen</b> .....	<b>12</b>
8.1	Laitteen päältäkytkentä.....	12
8.2	Käytöstä poistaminen.....	12
<b>9</b>	<b>Laitteen hävittäminen</b> .....	<b>13</b>

Valmistaja kehittää jatkuvasti kaikkien laitetyyppien ja -mallien rakennetta. Tästä syystä oikeudet malli- ja varustuskohtaisiin sekä teknisiin muutoksiin pidätetään.

Perehdy huolella tämän ohjeen sisältöön, niistä saa kaiken tarpeellisen tiedon laitteen eduista ja toiminnoista.

Käyttöohje kattaa useamman laitemallin, joten päällekkäisyydet ovat mahdollisia. Kohdat, jotka koskevat vain tiettyjä malleja, on merkitty tähdellä (\*).

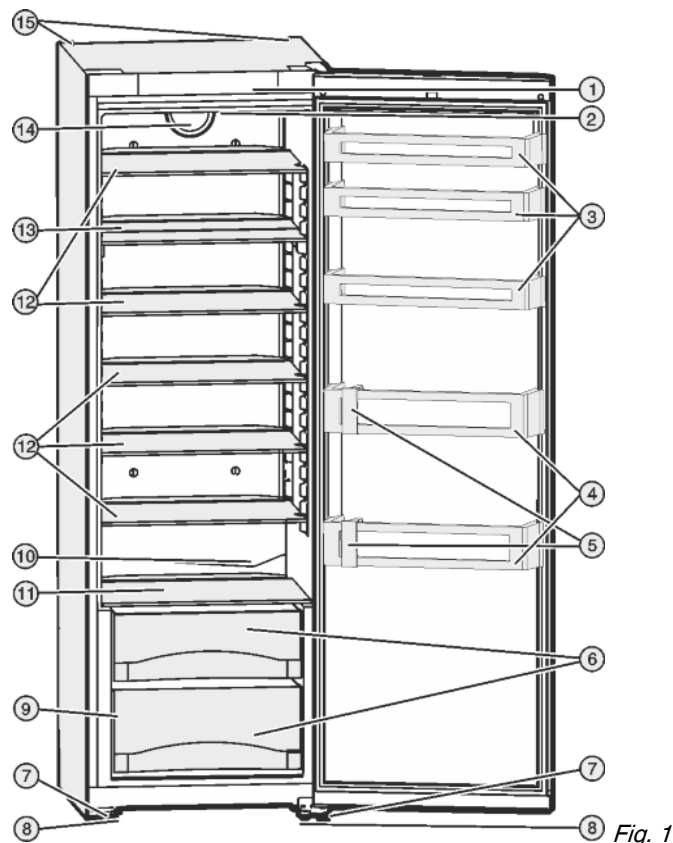
**Toimintaohjeet on merkitty ►, tulokset niistä on merkitty ▾.**

## 1 Laitteen yleiskuva

### 1.1 Laitteen ja varustuksen yleiskatsaus

#### Vihje

- Järjestele elintarvikkeet kuten kuvassa on osoitettu. Näin laite toimii energiaa säästäen.
- Hyllyt, vetolaatikot tai korit on laitteen toimitustilassa sijoitettu siten, että saadaan paras energiatehokkuus.



- (1) Käyttöpainikkeet ja säätimet  
 (2) Sisävalo  
 (3) Säilykehylly  
 (4) Pullohylly  
 (5) Pullonpidike  
 (6) Vihanneslokerot  
 (7) Säätöjalat  
 (8) Kuljetuskahvat edessä, kuljetuspyörät takana  
 (9) Tyypikilpi  
 (10) Veden poistumiskouru  
 (11) Kylmin alue  
 (12) Hylly  
 (13) Hylly, jaettava  
 (14) Tuuletin  
 (15) Takaosan kuljetuskahvat

### 1.2 Laitteen käyttöalue

#### Käyttötarkoituksenmukainen käyttö

Laite soveltuu ainoastaan elintarvikkeiden jäädyttämiseen kotitalouksissa tai kotitalouksien kaltaisessa ympäristössä. Tähän sisältyy esimerkiksi käyttö

- henkilökuntien keittiöissä, Bed&Breakfast-yöpymispaikoissa,
- vieraiden omassa käytössä maalaistaloissa, hotelleissa, motelleissa ja muissa majoituspaikoissa,
- pitopalveluissa ja vastaavissa kaupallisissa palveluissa.

Laite ei sovellu elintarvikkeiden pakastamiseen.

Laitetta ei voi asentaa kalusteeseen.

Kaikki muut käyttötavat ovat kiellettyjä.

#### Ennalta ehkäistävissä oleva väärä käyttö

Seuraavat käyttötavat ovat nimenomaan kiellettyjä:

- Lääkkeiden, veriplasman, laboratoriovalmisteiden ja vastaavien, lääkinnällisiä laitteita

koskevassa direktiivissä 2007/47/EY määritettyjen aineiden ja tuotteiden varastointi ja kylmänäpito

- Käyttö räjähdysalttiissa tiloissa

Laitteen väärä käyttötapa voi johtaa säilytettävien tuotteiden vahingoittumiseen tai pilaantumiseen.

## Ilmastoluokat

Laite soveltuu ilmastoluokasta riippuen käytettäväksi tiettyjen ympäristön lämpötilarajojen sisällä. Laitteelle määritetty ilmastoluokka on ilmoitettu sen tyyppikilvessä.

## Vihje

► Moitteettoman toiminnan takaamiseksi on ilmoitettuja ympäristölämpötiloja noudatettava.

Ilmastoluokka	Ympäristön lämpötila-alue
SN	10 °C - 32 °C
N	16 °C - 32 °C
ST	16 °C - 38 °C
T	16 °C - 43 °C

## 1.3 Vaatimustenmukaisuus

Kylmäainekierron tiiviys on tarkastettu. Laite vastaa voimassa olevia turvallisuusmääräyksiä sekä direktiivejä 2014/35/EU, 2014/30/EU, 2009/125/EY, 2011/65/EU ja 2010/30/EU.

## 1.4 EPREL-tietokanta

Energiamerkintää ja EcoDesign-direktiiviä koskevat tiedot löytyvät 1. maaliskuuta 2021 alkaen eurooppalaisesta tuotetietokannasta (EPREL). Tuotetietokanta on osoitteessa <https://eprel.ec.europa.eu/>. Käyttäjää pyydetään antamaan mallitunnus. Mallitunnus on merkitty tyyppikilpeen.

## 1.5 Asennusmitat

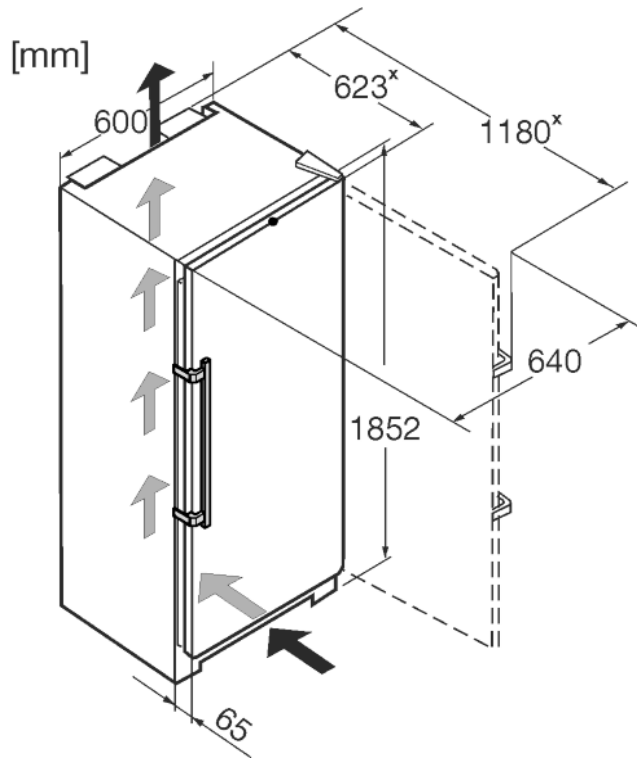


Fig. 2

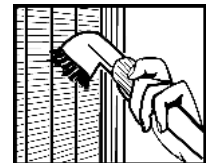
\* Laitteissa, joihin kuuluu seinän ja laitteen väliin asetettava välike, mitta on 35 mm (katso 4.2 Laitteen sijaintipaikka) suurempi.

## 1.6 Energian säästäminen

- Huolehdi aina hyvästä tuuletuksesta ja ilmanvaihdosta. Älä peitä ilmaaukkoja ja -ritilöitä.
- Pidä tuulettimen ilma-aukot aina vapaina.
- Älä sijoita laitetta suoraan auringonvaloon tai liedon, lämmityslaitteen tms. viereen.
- Energiankulutus riippuu sijoittelupaikan olosuhteista, kuten esim. ympäristön lämpötilasta (katso 1.2 Laitteen käyttöalue) . Lämpimämmässä ympäristön lämpötilassa energiankulutus saattaa lisääntyä.
- Laitteen ovi tulee avata aina mahdollisimman lyhytaikaisesti.
- Mitä alhaisemmaksi lämpötila säädetään, sitä suurempi on laitteen energiankulutus.
- Elintarvikkeet tulee järjestää lajiteltuina: [home.liebherr.com/food](http://home.liebherr.com/food).
- Säilytä kaikki elintarvikkeet hyvin pakattuna ja peitettynä. Huurtuminen estyy.
- Elintarvikkeita tulee ottaa ulos kylmälaitteesta vain niin pitkäksi aikaa kuin on välttämätöntä, jotteivät ne lämpene liiaksi.
- Lämpimien ruokien asetus jääkaappiin: Anna ruuan ensin jäähtyä huonelämpötilaan.

Pölykerrokset lisäävät energiankulutusta.

- Puhdista kylmälaitteesta ja sen lämmönvaihtimen metalliritilästä laitteen takaosapuolelta pöly kerran vuodessa.



# Yleiset turvaohjeet

## 1.7 Järjestelyesimerkki

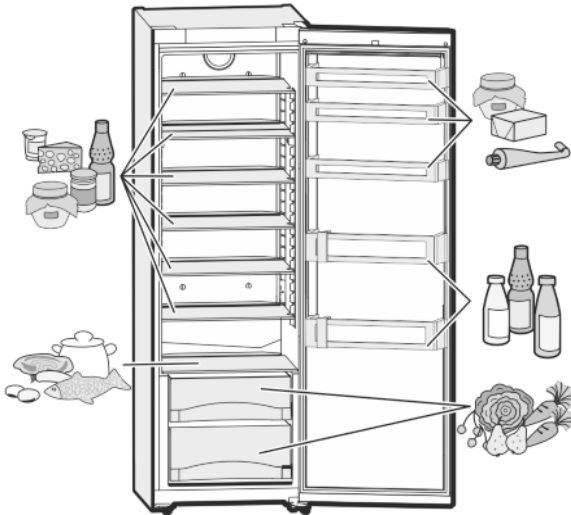


Fig. 3

## 2 Yleiset turvaohjeet

### Käyttäjää uhkaavat vaarat:

- Tätä laitetta voivat käyttää lapset sekä henkilöt, joiden fyysiset, aistilliset tai henkiset kyvyt ovat rajoitettuja tai joilla ei ole riittävästi kokemusta ja tietoa käytöstä, jos heitä valvotaan tai heitä on opastettu laitteen turvalliseen käyttöön ja he ymmärtävät siitä aiheutuvat vaarat. Lapset eivät saa leikkiä laitteella. Lapset eivät saa suorittaa puhdistusta ja käyttäjähuoltoa ilman valvontaa. 3- – 8-vuotiaat lapset saavat täyttää ja tyhjentää laitteen. Alle 3-vuotiaat lapset on pidettävä poissa laitteelta, mikäli heitä ei valvota jatkuvasti.
- Kun irrotat laitteen sähköverkosta, tartu aina pistokkeeseen. Älä vedä johdosta.
- Vikatapauksessa vedä verkkopistotulppa irti tai kytke sulake pois päältä.
- Älä vahingoita verkkoliitäntäjohtoa. Älä käytä laitetta viallisella verkkoliitäntäjohdolla.
- Laitteelle suoritettavat korjaukset ja toimenpiteet sekä verkkoliitäntäjohdon vaihto tulee antaa ainoastaan asiakashuollon tai muun siihen koulutetun ammattihenkilöstön tehtäväksi.
- Asenna, liitä ja hävitä laite vain ohjeissa annettujen määräysten mukaisesti.
- Säilytä käyttöohje huolella ja jos laite myydään tai luovutetaan eteenpäin, anna ohje laitteen mukana seuraavalla omistajalle.

### Palovaara:

- Käytettävä kylmäaine (tiedot on esitetty tyyppikilvessä) on ympäristöystävällistä, mutta syttyvää. Ympäristöön pääsevä kylmäaine saattaa syttyä palamaan.
  - Älä vahingoita kylmäpiirin putkia.
  - Älä käsittele syttymislähteitä laitteen sisällä.

- Älä käytä sähkölaitteita laitteen sisätilassa (esim. höyrypesureita, lämmityslaitteita, jäätelökoneita tms.).
- Jos kylmäainetta haihtuu: Poista avotuli tai syttymislähteet vuotokohdan läheltä. Tuuleta huonetila hyvin. Ilmoita asiasta asiakaspalveluun.
- Älä säilytä laitteessa räjähdysvaarallisia aineita kuten suihkepulloja, joissa on palavia ponnekaasuja kuten butaania, propaania, pentaania jne. Tällaiset suihkepullot on tunnistettavissa sisällysetiketistä tai liekki-varoitusmerkistä. Mahdollisesti ulosvuotava kaasu saattaa syttyä sähköisistä osista.
- Pidä palavat kynttilät, lamput ja esineet, joissa on avoliekki, poissa laitteen lähetyviltä, jottei se syty tuleen.
- Varastoi alkoholijuomat tai muut alkoholia sisältävät pakkaukset tiiviisti suljettuina. Mahdollisesti ulosvuotava alkoholi saattaa syttyä sähköisistä osista.

### Kaatumisen vaara:

- Älä käytä sokkeleita, vetolaatikoita, ovia jne. astinlautana tai muuten kiipeämistukena. Tämä koskee erityisesti lapsia.

### Ruokamyrkytyksen vaara!

- Älä syö liian kauan varastoituja elintarvikkeita.
- ### Paleltumisvammojen, tunnottomuuden ja kipujen vaara:

- Vältä pitkään jatkuvaa ihokosketusta kylmiin pintoihin tai viilennettyihin/pakastettuihin tuotteisiin. Käytä suojarusteita, esim. käsineitä.

### Loukkaantumisen- ja vahingoittumisvaara:

- Kuuma höyry voi johtaa tapaturmiin. Älä käytä sulattamiseen sähkökäyttöisiä lämmityslaitteita tai höyrypesulaitteita, avotulta tai jäänsulatussumutteita.
- Älä raaputa jäätä pois terävillä esineillä.

### Puristumisvaara:

- Älä koske saranaan avatessasi ja sulkiessasi ovea. Sormet voivat jäädä puristuksiin.

### Symbolit laitteessa:



Symboli voi sijaita kompressorissa. Se koskee kompressorissa olevaa öljyä ja viittaa seuraavaan vaaraan: Saattaa aiheuttaa kuoleman nieltäessä ja hengitysteihin joutuessa. Tällä ohjeella on merkitystä ainoastaan kierrätyksessä. Normaalikäytössä ei ole olemassa vaaraa.



Symboli on lauhduttimessa ja varoittaa tule-narkojen aineiden vaarasta. Älä poista tarraa.



Laitteen takapaneelissa voi olla tällainen tai vastaava tarra. Se koskee ovesa ja/tai kotelossa oleviin paneeleihin, joissa on käytetty vaahdotusta. Tällä ohjeella on merkitystä ainoastaan kierrätyksessä. Älä poista tarraa.

**Noudata myös muita erityisohjeita, jotka on mainittu muualla tekstissä:**

	VAARA	merkitsee välitöntä vaaratilannetta, jonka seurauksena on kuolema tai vakava henkilövamma, ellei siltä vältytä.
	VAROITUS	merkitsee vaaratilannetta, jonka seurauksena saattaa olla kuolema tai vakava henkilövamma, ellei siltä vältytä.
	HUOMIO	merkitsee vaaratilannetta, jonka seurauksena saattaa olla lieviä tai hiukan vakavampia henkilövammoja, ellei siltä vältytä.
	HUOMIO	merkitsee vaaratilannetta, jonka seurauksena saattaa olla aineellisia vahinkoja, ellei siltä vältytä.
	Vihje	tarkoittaa hyödyllisiä ohjeita ja tietoja.

## 3 Käyttö- ja näyttöelementit

### 3.1 Käyttö- ja valvontaelementit

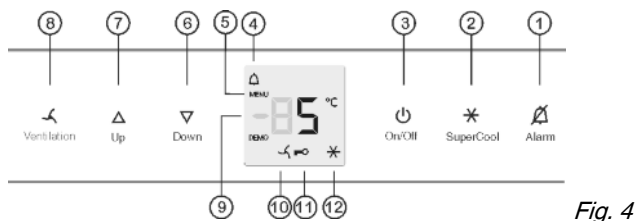


Fig. 4

- |                        |                         |
|------------------------|-------------------------|
| (1) Alarm-painike      | (7) Asetusnäppäin Up    |
| (2) Painike SuperCool  | (8) Ilmanvaihto-painike |
| (3) Painike On/Off     | (9) Lämpötilanäyttö     |
| (4) Alarm-tunnus       | (10) Ilmanvaihto-tunnus |
| (5) Valikkotunnus      | (11) Lapsilukko-tunnus  |
| (6) Asetusnäppäin Down | (12) SuperCool -tunnus  |

### 3.2 Lämpötilanäyttö

Normaalin toiminnan aikana näytössä näkyy:

- keskimääräinen jääkaapin lämpötila

Lämpötilanäyttö vilkkuu:

- lämpötilan asetusarvoa muutetaan

Seuraavat koodit ilmaisevat häiriöitä. Mahdolliset syyt ja korjaustoimenpiteet: (katso 7 Viat).

- F0-F9

## 4 Käyttöönotto

### 4.1 Laitteen kuljettaminen

- Kuljeta laite pakattuna.
- Kuljeta laite pystyasennossa.

- Älä siirrä laitetta yksin.

### 4.2 Laitteen sijaintipaikka



#### VAROITUS

Kosteudesta johtuva palovaara!

Jos jännitteelliset osat tai verkkojohto kostuvat, siitä voi seurata oikosulku.

- Laite on tarkoitettu käytettäväksi sisätiloissa. Sitä ei saa käyttää ulkotiloissa tai paikassa, jossa se on alttiina kosteudelle tai roiskevedelle.



#### VAROITUS

Oikosulusta johtuva palovaara!

Mikäli laitteen tai jonkin toisen laitteen verkkojohto/pistotulppa koskettaa laitteen takasivua, voi verkkojohto/pistotulppa vaurioitua laitteen tärinästä johtuen, minkä seurauksena voi tulla oikosulku.

- Pystytä laite siten, että se ei kosketa pistotulppaa tai verkkojohtoa.
- Älä liitä mitään laitetta laitteen takaseinän kohdalla olevaan pistorasiaan.



#### VAROITUS

Kylmäaineesta johtuva palovaara!

Käytettävä kylmäaine on ympäristöstävällistä, mutta syttyvää. Ympäristöön pääsevä kylmäaine saattaa syttyä palamaan.

- Varo, etteivät kylmäaineputket pääse vaurioitumaan.



#### VAROITUS

Palo- ja vaurioitumisvaara!

- Lämpöä luovuttavia laitteita, kuten mikroaaltouunia, leivänpaahdinta, jne. ei saa asettaa laitteen päälle!



#### VAROITUS

Palo- ja vaurioitumisvaara peitettyjen tuuletusaukkojen vuoksi!

- Pidä tuuletusaukot aina auki. Huolehdi aina riittävästä ilmanvaihdosta!

Jos hankkimasi laite ei ole Side-by-Side (SBS) -laite:

- Jos laite on vaurioitunut, on välittömästi – ennen sen liittämistä – otettava yhteyttä laitteen toimittajaan.
- Asennuspaikan lattian on oltava vaakasuora ja tasainen.
- Älä aseta laitetta suoraan auringonvaloon tai lieden, lämmityslaitteen tms. viereen.
- Sijoita laite aina takaseinä aivan seinää vasten ja käytä tällöin mukana toimitettuja seinävikkeitä (katso alla oleva kuva).
- Laitetta saa siirtää vain kuormaamattomana.
- Laitteen alustan on oltava samalla tasolla kuin sitä ympäröivän lattian.
- Älä asenna laitetta ilman apua.
- Mitä enemmän laitteessa on kylmäainetta, sitä tilavampi on laitteen asennuspaikan oltava. Liian pienissä tiloissa vuoto voi aiheuttaa syttyvän kaasuihmaseoksen muodostumisen. Kylmäaineen 8:aa grammaa kohti asennustilassa on oltava vähintään 1 m<sup>3</sup> tilaa. Laitteessa olevan kylmäaineen tiedot on merkitty laitteen sisäpuolella olevaan tyyppikilpeen.
- Ota liitäntäjohto laitteen takaosasta. Poista johdonpidin, muuten syntyy värinästä johtuvia ääniä!
- Vedä suojakelmut irti laitteen ulkopinnalta.\*

# Käyttöönotto

## HUOMIO

Vaurioitumisvaara jaloteräksen hoitoainetta käytettäessä!  
**Jaloteräsövet** ja **jaloteräksiset sivuseinät** on käsitelty laadukkaalla pinnoitteella.



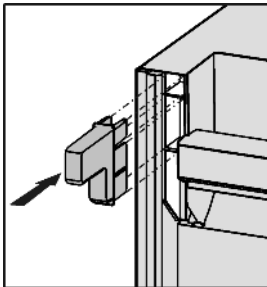
Jaloteräksen hoitoaineet vaurioittavat pintoja.

► **Pinnoitetut ovien ja sivuseinien pinnat** sekä **maalatut ovien ja sivuseinien pinnat** tulee pyyhkiä ainoastaan pehmeällä, puhtaalla liinalla. Käytä voimakkaan lian poistamiseen tilkkaa vettä tai neutraalia puhdistusainetta. Valinnaisesti voidaan käyttää mikrokuituliinaa.

- Vedä suojakelmut irti koristelistoista.\*
- Poista kaikki kuljetusvarmistukset.

Jotta selvitetty energiankulutus toteutuu, on käytettävä välikkeitä, jotka tulevat muutamien laitteiden mukana. Laitteen syvyys suurentuu tällöin noin 35 mm. Laite on ilman välikkeiden käyttöä täysin toimintakykyinen, mutta sen energiankulutus on hivenen suurempi.

► Jos laitteen mukana on toimitettu seinävälikkeet, on nämä asennettava laitteen takasivulle sen vasempaan ja oikeaan yläosaan.



► Hävitä pakkausmateriaalit (katso 4.5 Pakkauksen hävittäminen).



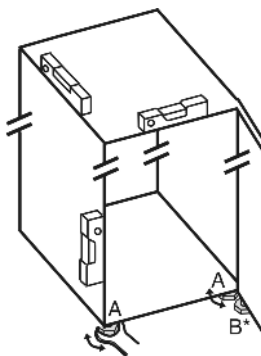
## HUOMIO

Loukkaantumisen ja vaurioiden vaara laitteen oven kaatumisen ja putoamisen vuoksi!

Kun alemmassa laakerinkannattimessa oleva lisäsäätojalka ei ole kunnolla lattiaa vasten, ovi saattaa pudota, jolloin laite voi kaatua. Tämä voi aiheuttaa omaisuus- ja henkilövahinkoja.

- Kierrä laakerinkannattimessa olevaa lisäsäätojalkaa ulospäin, kunnes se on lattiaa vasten.
- Kierrä jalkaa sen jälkeen vielä 90°.

- Säädä laitteen tukijalkoja (A) toimitukseen kuuluvalla kiintoavaimella ja suuntaa laite vesivaakaa apuna käyttäen pystysuoraan.
- Sen jälkeen oven tuenta: Kierrä tukijalkaa ulospäin laakerista (B), kunnes se koskettaa lattiaa, kierrä sitten vielä 90° verran lisää.



Jos Side-by-Side -laiteyhdistelmä (S...) sijoitetaan toisen jääkaapin/pakastimen viereen (SBS-yhdistelmä):

- Toimi Side-by-Side-yhdistelmäkaappia koskevien asennusohjeiden mukaisesti (SBS-pakastimen tai pakastinlokerolla varustetun jääkaapin lisätarvikepussi)

## Vihje

- Puhdista laite (katso 6.1 Laitteen puhdistus).

Jos laite sijoitetaan erittäin kosteaan tilaan, saattaa sen ulkopinnalle muodostua kondenssivettä.

- Tilan riittävästä ilmanvaihdosta on huolehdittava.

## 4.3 Oven kätsisyyden vaihto

Tarvittaessa oven avautumissuuntaa voi vaihtaa:

### HUOMIO

Kondenssivedestä johtuva vioittumisvaara Side-by-Side -laitteissa!

Jos Side-by-Side -laite (S...) sijoitetaan välittömästi toisen laitteen viereen (SBS-yhdistelmä), alkuperäismallin oven avautumissuuntaa ei saa muuttaa.

- Oven avautumissuunta on jätettävä ennalleen.

Varmistu siitä, että seuraavat työkalut ovat saatavilla:

- Torx® 25
- Torx® 15
- ruuvimeisseli
- tarvittaessa akkuruuvinväännin
- asentaminen sujuu parhaiten kahdestaan

### 4.3.1 Oven irrottaminen

#### Vihje

- Elintarvikkeet on poistettava ovihyllyköistä ennen oven poistamista, jotta ne eivät putoa ulos.

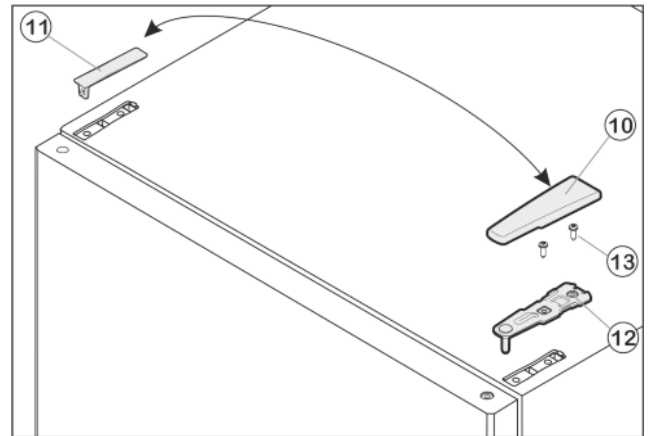


Fig. 5

- Sulje ovi.
- Kansi (10) vedetään eteen ja ylös ja poistetaan.
- Kansi (11) nostetaan pois.



## HUOMIO

Loukkaantumiskaava oven irrotessa!

- Pidä ovesta tukevasti kiinni.
- Aseta ovi varovasti sivuun.
- Ylempi laakerinkannatin (12) ruuvataan irti (2 kertaa Torx® 25) (13) ja vedetään pois yläsuuntaan.
- Nosta ovi ylöspäin ja aseta sivuun.



## 4.3.2 Saranoiden vaihtaminen

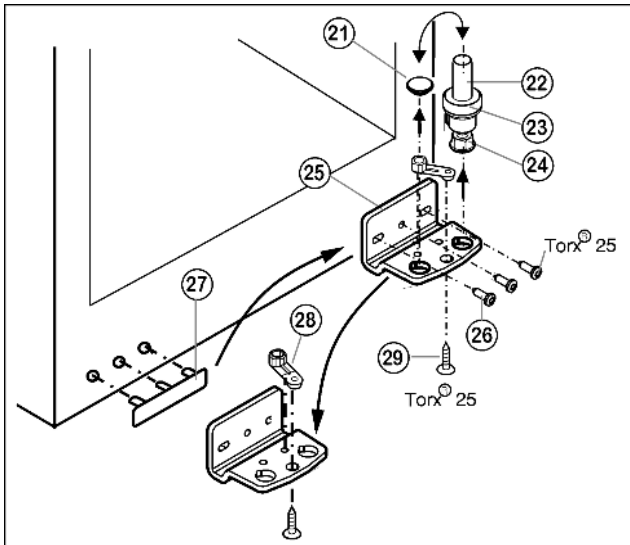


Fig. 6

- ▶ Vedä koko laakeritappi Fig. 6 (22) levyineen Fig. 6 (23) ja tukijalkoineen Fig. 6 (24) irti ylöspäin vetäen.
- ▶ Kohota tulppa Fig. 6 (21) pois.
- ▶ Laakerinkannatin Fig. 6 (25) ruuvataan irti Fig. 6 (26).
- ▶ Saranaosa Fig. 6 (28) ruuvataan irti Fig. 6 (29) ja asetetaan vastakkaisella puolella laakerinkannattimen reikään sekä ruuvataan taas kiinni.
- ▶ Nosta kahvanpuoleinen kansi Fig. 6 (27) varovasti irti ja vaihda se toiselle puolelle.
- ▶ Ruuvaa uudella saranapuolella oleva laakerinkannatin kiinni Fig. 6 (25) (4 Nm) tarvittaessa akkuruuvinväännintä apuna käyttäen.
- ▶ Aseta tulppa Fig. 6 (21) jälleen toiseen reikään.
- ▶ Asenna koko laakeritappi Fig. 6 (22) levyineen ja tukijalkoineen taas paikalleen. Katso tällöin, että lukitusnokka osoittaa taaksepäin.

## 4.3.3 Kahvan vaihto

- ▶ Jousilukitsimen Fig. 7 (31) vaihto: Paina lukitusnokka alas, vedä jousilukitsin sen yli pois.
- ▶ Työnnä jousilukitsin uudelle saranapuolelle paikalleen, kunnes se lukittuu kohdalleen.

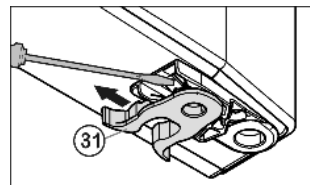


Fig. 7

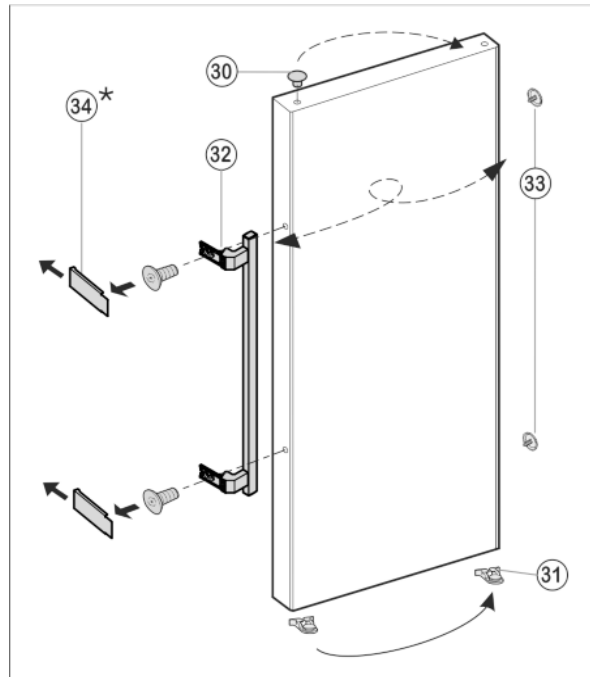


Fig. 8

- ▶ Irrota tulpat (33) oven saranaholkeista ja vaihda vastakkaiselle puolelle.
- ▶ Ovenkahva (32), tulpat (33) ja paininlevyt\* (34) irrotetaan ja vaihdetaan toiselle puolelle.
- ▶ Paininlevyjä vastakkaiselle puolelle asennettaessa on katsottava, että ne lukittuvat kunnolla paikalleen.\*

## 4.3.4 Oven asentaminen

- ▶ Aseta ovi ylhäältä käsin alempaan laakeritappiin Fig. 6 (22).
- ▶ Sulje ovi.
- ▶ Aseta ylempi laakerinkannatin (12) oveen uudelle saranapuolelle.
- ▶ Ruuvaa ylin laakerinkannatin (12) kiinni (4 Nm) (2 x Torx® 25) (13). Tarvittaessa merkitse ruuvinreiät pistepuikolla tai käytä akkuruuvinväännintä.
- ▶ Kiinnitä kansi (10) ja kansi (11) paikalleen vastakkaiselle puolelle.

## 4.3.5 Oven säätäminen suoraan

- ▶ Säädä oven asento samansuuntaiseksi laitteen seinän kanssa molempien pitkittäisreikien avulla, jotka ovat alemmassa laakerinkannattimessa Fig. 6 (25). Tätä varten ruuvaa keskimmäinen ruuvi irti.



### VAROITUS

Loukkaantumisvaara johtuen eteen kaatuvasta ovesta! Ellei laakerinosia ole ruuvattu kyllin tiukalle, ovi saattaa kaatua eteen. Tämä saattaa johtaa vakaviin vammoihin. Lisäksi ovi ei ehkä sulkeudu tiiviisti, jolloin laite ei viilennä kunnolla.

- ▶ Ruuvaa laakerinkannattimet kiinni 4 Nm:n.
- ▶ Tarkista kaikki ruuvit ja tiukkaa tarvittaessa.

## 4.4 Keittiökalusteisiin integroiminen

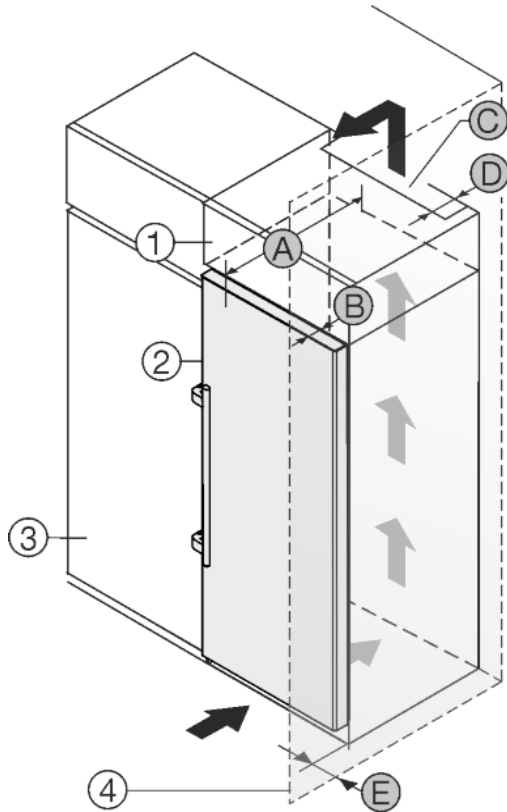


Fig. 9

A [mm]	B [mm]	C [cm <sup>2</sup> ]	D [mm]	E [mm]
623 *	65	väh. 300	väh. 50	väh. 45

\* Laitteissa, joissa on seinävälitteet, mitta suurentuu 35 mm (katso 4.2 Laitteen sijaintipaikka).

Laite voidaan asentaa kalustekaappiin. Jotta korkeus Fig. 9 (2) saadaan yhdenmukaiseksi kaapistojen kanssa, laitteen päälle voi asentaa lisäkaapin Fig. 9 (1).

Laitteen voi asentaa suoraan kalustekaapin Fig. 9 (3) viereen. Jotta ovet avautuvat kokonaan, laitteen on oltava mitan Fig. 9 (B) verran ulospäin kalustekaapin etureunasta. Kalustekaappien syvyyden ja väliseinien käytön mukaisesti laite voi olla ulompana.

### HUOMIO

Vaurioitumisvaara laitteen ylikuumentuessa riittämättömän ilmanvaihdon vuoksi!

Kompressori voi vaurioitua, jos ilmanvaihto on liian vähäistä.

- ▶ Varmista, että ilmanvaihto on riittävä.
- ▶ Ota huomioon ilmanvaihdolle asetetut vaatimukset.

Ilmanvaihdolle asetetut vaatimukset:

- Lisäkaapin takana on oltava lisäkaapin levyinen poistoilmakuilu, jonka syvyys on Fig. 9 (D).
- Katon alapuolelle on jäätävä ilmanvaihdon poikkipinta-ala Fig. 9 (C) vastaava tila.
- Mitä suurempi ilmanvaihtoaukko, sitä parempi on laitteen energiansäästö.

Kun laitteen oven saranapuoli asennetaan seinän Fig. 9 (4) viereen, laitteen ja seinän väliin on jätettävä etäisyys Fig. 9 (E). Tämä väli oven avautumisen vaatimaa mitta.

## 4.5 Pakkauksen hävittäminen



### VAROITUS

Tukehtumisvaara johtuen pakkausmateriaaleista ja kelmuista!  
▶ Pakkausmateriaali ei kuulu lasten leikkeihin.

Pakkaus on valmistettu kierrätyskelppoisista materiaaleista:



- aaltopahvi/pahvi
  - osat polystyrolivaahtomuovia
  - kelmut ja pussit polyeteleenä
  - vannenauhat polypropyleeniä
  - naulattu puukehikko polyeteleenilevyllä\*
- ▶ Pakkausmateriaali on vietävä kunnalliseen jätepisteeseen.

## 4.6 Laitteen liitettä

### HUOMIO

Virheellinen liitäntä!

Elektroniikan vauriot.

- ▶ Älä käytä saarekevaihtosuuntaajaa.
- ▶ Älä käytä energiansäästöpiistoketta.



### VAROITUS

Virheellinen liitäntä!

Palovaara.

- ▶ Älä käytä jatkojohtoa.
- ▶ Älä käytä jakelulistoja.

Virran (vaihtovirta) ja jännitteen tulee olla sijoituspaikalla yhdenmukaisia tyyppikilven tietojen kanssa (katso 1 Laitteen yleiskuva).

Pistorasian tulee olla asianmukaisesti maadoitettu ja sähköisesti suojattu. Sulakkeen laukaisuvirran tulee olla arvojen 10 A ja 16 A välillä.

Pistorasiaan on päästävä helposti käsiksi, jotta laitteesta voidaan hätätilanteessa nopeasti katkaista virta. Se ei saa sijaita laitteen takana.

- ▶ Tarkista sähköliitäntä.
- ▶ Työnnä pistoke rasiaan.



## 4.7 Laitteen päällekytkentä

- ▶ Paina painiketta ON/OFF Fig. 4 (3).
- ▷ Lämpötilanäyttö ilmoittaa aina ajankohtaisen lämpötilan.
- ▷ Sisävalo palaa, kun ovi on avattu.
- ▷ Kun näytössä lukee "DEMO," on esittelytila aktivoitu. Käänny asiakaspalvelun puoleen.

## 5 Käyttö

### 5.1 Lämpötilanäytön valoisuus

Lämpötilanäytön valoisuuden voi sovittaa huonetilan valaistuksen mukaan.

Toiminto toimii oven ollessa suljettuna, eikä se koske laitteita, joissa on piilotettu kuvaruutu.

#### 5.1.1 Valoisuuden asetus

Valoisuusaste voidaan valita väliltä h0 (ei valaistusta) ja h5 (maksimivalaistusteho).



- ▶ Asetustilan aktivointi: Paina SuperCool-painiketta *Fig. 4 (2)* n. 5 s.
- ▷ Näyttöön ilmestyy **c**.
- ▷ Valikon merkki *Fig. 4 (5)* palaa.
- ▶ Valitse asetusnäppäimellä Up *Fig. 4 (7)* ja asetusnäppäimellä Down *Fig. 4 (6)*h.
- ▶ Vahvista: Painanäppäintä SuperCool *Fig. 4 (2)* lyhyesti.
- ▶ Näyttöön kirkkaampi valaistus: Asetusnäppäimellä Up *Fig. 4 (7)*.
- ▶ Näyttöön himmeämpi valaistus: Asetusnäppäimellä Down *Fig. 4 (6)*.
- ▶ Vahvista: Paina SuperCool-painiketta *Fig. 4 (2)*.
- ▷ Valoisuus on nyt asetettu uuteen arvoon.
- ▶ Asetustilan deaktivointi: Paina painiketta On/Off *Fig. 4 (3)*.



## -tai-

- ▶ Odota 5 minuuttia.
- ▷ Lämpötilannäytössä näkyy taas lämpötila-arvo.

## 5.2 Lapsilukko

Kun lapsilukko on päällä, lapset eivät pääse leikkiesään vahingossa katkaisemaan virtaa laitteesta.



### 5.2.1 Lapsilukon aktivointi

- ▶ Asetustilan aktivointi: Paina SuperCool-painiketta *Fig. 4 (2)* n. 5 s ajan.
- ▷ Näyttöön ilmestyy **c**.
- ▶ Paina vahvistukseksi SuperCool-painiketta *Fig. 4 (2)* lyhyesti.
- Kun näyttöön ilmestyy viesti **c1** :
- ▶ Aktivoi lapsilukko painamalla lyhyesti SuperCool-painiketta *Fig. 4 (2)*.



- ▷ Lapsilukon merkkivalo *Fig. 4 (11)* palaa. Näytössä vilkkuu **c**. Kun näyttöön ilmestyy viesti **c0** :
  - ▶ Deaktivoi lapsilukko painamalla lyhyesti SuperCool-painiketta *Fig. 4 (2)*.
  - ▷ Lapsilukon merkkivalo sammuu. Näytössä vilkkuu *Fig. 4 (11)* **c**.
  - ▶ Asetustilan deaktivointi: Paina painiketta On/Off *Fig. 4 (3)*.
- tai-**
- ▶ Odota 5 minuuttia.
  - ▷ Lämpötilannäytössä näkyy taas lämpötila-arvo.

## 5.3 Ovihälytys

Viileäosastolle

Jos ovi on avattuna yli 60 sekuntia pidempään, kuuluu varoitusääni.

Varoitusääni mykistyy automaattisesti, kun ovi suljetaan.



### 5.3.1 Ovihälytyksen mykistäminen

Varoitussummeri voidaan mykistää, kun ovi on avattu. Mykistystoiminto on päällä niin kauan kuin ovi on auki.

- ▶ Paina hälytysnäppäintä *Fig. 4 (1)*.
- ▷ Ovihälytys mykistyy.

## 5.4 Elintarvikkeiden jäähdytys

Kylmin alue on välittömästi vihanneslokeroiden yläpuolella ja takaseinän vieressä. Lämpimimmät alueet ovat kaapin etuosassa ylhäällä ja ovessa.

## Vihje

Energiankulutus kohoaa ja jäähdytysteho laskee, jos ilmanvaihto ei ole riittävä.

- ▶ Pidä tuulettimen ilmaraat aina vapaina.

- ▶ Aseta helposti pilaantuvat elintarvikkeet, kuten valmiit ruoat, liha ja makkara kylmimmälle alueelle. Sijoita voi ja säilykkeet yläosaan ja oveen. (katso 1 Laitteen yleiskuva)
- ▶ Käytä pakkaamisessa uudelleenkäytettäviä muovi-, metalli-, alumiini- ja lasiasioita ja tuorekelmua.
- ▶ Pakkaa raaka liha tai kala aina puhtaisiin ja suljettaviin astioihin ja aseta astiat viileäosaston alimmalle hyllylle, jotta ne eivät kosketa muihin elintarvikkeisiin eikä niistä tipu mitään niiden päälle.
- ▶ Säilytä elintarvikkeet, joihin tarttuu helposti tuoksuja tai makuja, esimerkiksi nesteet, aina suljetuissa astioissa tai kannella peitettynä.
- ▶ Käytä viileäosaston etuosaa vain kylmäsäilytystuotteiden lyhytaikaiseen säilyttämiseen, esimerkiksi tyhjentäessäsi tai järjestäessäsi jääkaappia. Älä kuitenkaan jätä kylmätuotteita siihen, sillä ne voivat työntyä taaksepäin tai kaatua ovea suljettaessa.
- ▶ Älä sijoita elintarvikkeita liian lähelle toisiaan, jotta ilma pääsee kiertämään hyvin.

## 5.5 Lämpötilan asettaminen

Lämpötila on riippuvainen seuraavista tekijöistä:

- oven avaamiskerroista
- oven aukioloaika
- sijoituspaikan huoneenlämmöstä
- elintarvikkeiden laadusta, lämmöstä ja määrästä

Lämpötilan voi valita väliltä 9 °C - 2 °C, suositus on 5 °C.

- ▶ Lämpötilan nosto: Asetusnäppäimellä Up *Fig. 4 (7)*.
- ▶ Lämpötilan lasku: Asetusnäppäimellä Down *Fig. 4 (6)*.
- ▷ Ensimmäisellä painalluksella lämpötilannäytössä näkyy vilkkuen sillä hetkellä säädettyä oleva arvo.
- ▶ Lämpötilan muuttaminen 1 °C välein: Paina näppäintä lyhyesti.
- ▶ Lämpötila muuttuu liukuen: Pidä näppäin alapainettuna.
- ▷ Asetuksen aikana arvo vilkkuu näytössä.
- ▷ N. 5 s kuluttua asetuksen päättämisestä näyttö ilmoittaa asetetun lämpötilan. Lämpötila asetuu hitaasti uuteen arvoon.

## 5.6 SuperCool

SuperCool-toiminnolla voit kytkeä suurimman jäähdytystehon päälle. Näin päästään heti alhaisiin jäähdytyslämpötiloihin. Käytä SuperCool-toimintoa, kun haluat nopeasti kylmäksi suuremman määrän elintarvikkeita.



Kun SuperCool on kytketty päälle, voi tuuletin\* olla käynnissä. Laite käy maksimipakastusteholla. Tästä syystä kylmäagregatin äänentaso voi olla väliaikaisesti korkeampi.

SuperCool- toiminto kuluttaa normaalia hiukan enemmän energiaa.

### 5.6.1 SuperCool-toiminnon kytkeminen päälle

- ▶ Paina SuperCool-näppäintä *Fig. 4 (2)* lyhyesti.
- ▷ SuperCool-toiminnon symboli *Fig. 4 (12)* syttyy näytössä.
- ▷ Jäähdytyslämpötila laskee alhaisimpaan arvoon.
- ▷ SuperCool-toiminto on kytketty päälle.
- ▷ SuperCool kytkeytyy automaattisesti pois päältä. Laite jatkaa toimintaa normaalissa energiaa säästävässä tilassa.

### 5.6.2 SuperCool-toiminnon ennenaikainen poiskytkeminen

- ▶ Paina näppäintä SuperCool *Fig. 4 (2)* lyhyesti.

# Käyttö

- ▷ Symboli SuperCool Fig. 4 (12) sammuu näytöltä.
- ▷ SuperCool on kytketty pois päältä.

## 5.7 Tuuletin

Tuulettimen ansiosta voi nopeasti jäähdyttää suuria määriä tuoreita elintarvikkeita tai saavuttaa suhteellisen tasaisen lämpötilan jakautumisen kaikkiin hyllytasoihin.



Kiertoilmajäähdytys on suositeltavaa:

- kun huonelämpötila on korkea (korkeampi kuin 33 °C)
- korkeassa ilmankosteuspitoisuudessa

Energiankulutus on kiertoilmatuuletuksessa hieman korkeampi. Energian säästämiseksi tuuletin kytkeytyy automaattisesti pois päältä, kun ovi on auki.

### 5.7.1 Tuulettimen päällekytkentä

- ▶ Paina tuulettimen painiketta Fig. 4 (8) lyhyesti.
- ▷ Tuulettimen tunnus Fig. 4 (10) valo palaa.
- ▷ Tuuletin on päällä. Joissakin laitteissa se kytkeytyy päälle vasta, kun kompressori käynnistyy.

### 5.7.2 Tuulettimen kytkeminen pois päältä

- ▶ Paina tuulettimen painiketta Fig. 4 (8) lyhyesti.
- ▷ Tuulettimen tunnus Fig. 4 (10) sammuu
- ▷ Tuuletin on nyt pois päältä.

## 5.8 Hyllytasot

### 5.8.1 Hyllyjen paikan muuttaminen tai poistaminen

Hyllytasot on varmistettu tahatonta ulosvetämistä vastaan ulosvetorajoittimilla.

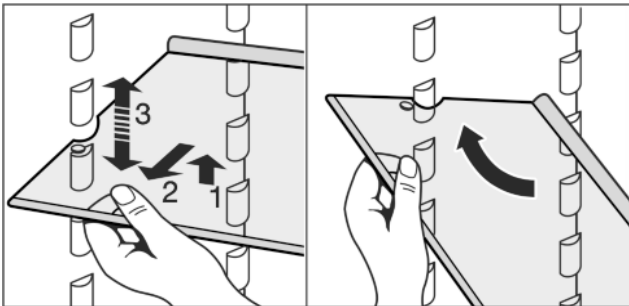
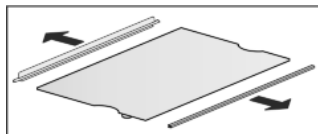


Fig. 10

- ▶ Nosta hyllytasoa ja vedä sitä jonkin verran eteenpäin.
- ▶ Säädä hyllytason korkeutta. Siirrä sitä varten aukkokohotuksia pitkin.
- ▶ Ottaaksesi hyllytason kokonaan ulos aseta se vinoon ja vedä ulos.
- ▶ Työnnä hyllylevy sisään niin, että sen rajoitinreuna tulee taakse- ja ylöspäin.
- ▷ Elintarvikkeet eivät silloin jäädy kiinni takaseinään.

### 5.8.2 Hyllytasojen purkaminen

- ▶ Hyllytasot voidaan purkaa puhdistusta varten.



## 5.9 Kaksiosaisen hyllyn käyttäminen

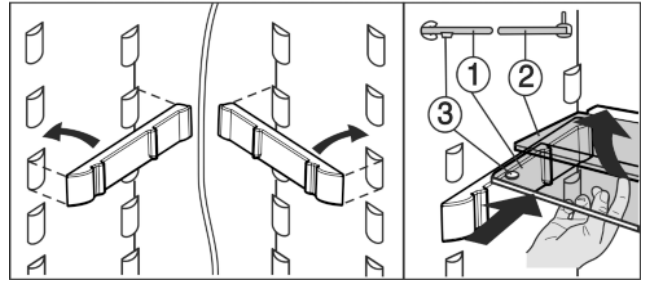


Fig. 11

- ▶ Lasihyllyn reunasuojuksen (2) on tultava taaksepäin.
- ▶ Lasihyllyn (1) liikkumisen estävien nystyröiden on oltava edessä siten, että nystyrät (3) osoittavat alaspäin.

## 5.10 Ovilokerot

### 5.10.1 Ovihyllyjen siirtäminen

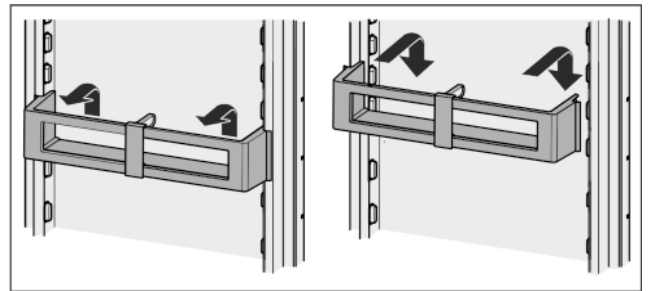


Fig. 12

### 5.10.2 Ovilokeroiden purkaminen

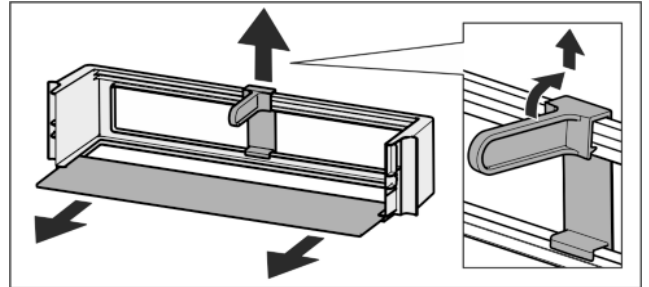
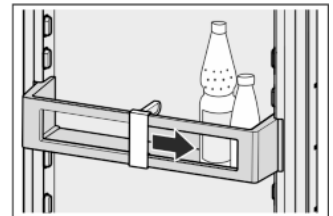


Fig. 13

- ▶ Ovilokerot voidaan purkaa osiinsa puhdistamista varten.

## 5.11 Pullonpidinten käyttö

- ▶ Siirrä pullonpidintä, jotta pullot eivät kaadu.



## 5.12 Vihanneslaatikot

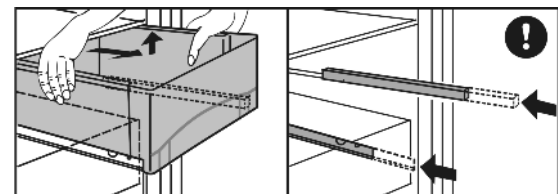


Fig. 14

Vihanneslaatikoiden poistaminen:

- ▶ Vedä vihanneslaatikko aivan ulos ja kallista sitä sitten hieman eteenpäin.
- ▷ Alimmassa vetolaatikossa aukeaa lisäksi vetolaatikon varmistuslukitus ja vihanneslaatikko voidaan ottaa pois.
- ▶ Työnnä ulos ulottuvat teleskooppikiskot taas sisään.

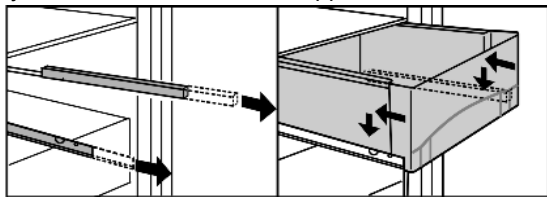


Fig. 15

Vihanneslaatikoiden asettaminen paikalleen:

- ▶ Aseta vihanneslaatikko teleskooppikiskoille ja työnnä se kevyesti painaen paikalleen.
- ▷ Alin laatikko naksauttaa lisäksi lukkoon ja vihanneslaatikko on tiiviisti paikallaan teleskooppikiskojen varassa.

## 6 Huolto

### 6.1 Laitteen puhdistus

Puhdista laite säännöllisesti.



#### VAROITUS

Loukkaantumis- ja vaurioitumisvaara johtuen kuumasta höyrystä!

Kuuma höyry voi aiheuttaa palohaavoja ja vaurioittaa laitteen pintoja.

- ▶ Älä käytä höyryesureita!

#### HUOMIO

Vääränlainen puhdistus vaurioittaa laitetta!

- ▶ Älä käytä puhdistusainetiivisteitä laimentamattomana.
- ▶ Älä käytä hankaavia tai naarmuttavia sieniä tai teräsvillaa.
- ▶ Älä käytä voimakkaita, hankaavia tai hiekkaa, klooria tai happoja sisältäviä puhdistusaineita.
- ▶ Älä käytä kemiallisia liuotteita.
- ▶ Älä vioita tai poista laitteen sisäpuolella olevaa tyyppikilpeä. Se on tärkeä asiakaspalvelun kannalta.
- ▶ Älä revi irti, taivuta tai vioita sähköjohtoja tai muita laiteosia.
- ▶ Älä päästä pesuvettä valumaan kondenssiveden poistokouruun, tuuletusriloihin tai sähköosiin.
- ▶ Käytä pehmeitä puhdistusriepuja ja yleispuhdistusainetta, jonka pH- arvo on neutraali.
- ▶ Käytä laitteen sisätilojen puhdistuksessa vain elintarvikkeille vaarattomia puhdistus- ja hoitoaineita.

- ▶ Tyhjennä laite.
- ▶ Vedä verkkopistotulppa irti.



- ▶ Puhdista muoviset sisä- ja ulkopinnat käsin haalealla vedellä, johon on lisätty hiukan astianpesuainetta.
- ▶ Maalatut sivuseinät pyyhitään ainoastaan pehmeällä, puhtaalla rievulla. Poista itsepintainen lika käyttäen hiukan vettä, johon on lisätty neutraalia puhdistusainetta.
- ▶ Maalatut ovipinnat pyyhitään ainoastaan pehmeällä, puhtaalla rievulla. Poista itsepintainen lika käyttäen hiukan vettä tai neutraalia puhdistusainetta. Vaihtoehtoisesti voidaan käyttää myös mikrokuituliinaa.\*

Älä levitä jaloteräksen puhdistusainetta lasi- tai muovipinnoille, ettei niihin synny naarmuja. Aluksi esiintyvät tummemmat kohdat ja teräspinnan voimakkaampi väri on normaalia.\*

#### HUOMIO

Vaurioitumisvaara jaloteräksen hoitoainetta käytettäessä!

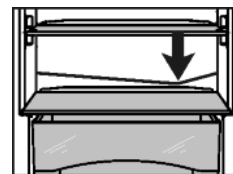
**Jaloteräsovet** ja **jaloteräksiset sivuseinät** on käsitelty laadukkaalla pinnoitteella.



Jaloteräksen hoitoaineet vaurioittavat pintoja.

- ▶ **Pinnoitetut ovien ja sivuseinien pinnat** sekä **maalatut ovien ja sivuseinien pinnat** tulee pyyhkiä ainoastaan pehmeällä, puhtaalla liinalla. Käytä voimakkaan lian poistamiseen tilkkää vettä tai neutraalia puhdistusainetta. Valinnaisesti voidaan käyttää mikrokuituliinaa.

- ▶ **Poistoaukon** puhdistaminen: Puhdista karsta pois ohuella esineellä, esim. vanupuikolla.



- ▶ Useimmat **varusteet** voidaan purkaa osiinsa puhdistamista varten: katso tarkemmin asianomaisesta luvusta.
- ▶ **Laatikat** tulee pestä käsin kädenlämpöisellä vedellä, jossa on hieman astianpesuainetta.
- ▶ Puhdista **muut varusteet** käsin haalealla vedellä, johon on lisätty hiukan astianpesuainetta.
- ▶ Puhdista **teleskooppikiskot** vain kostealla rievulla. Liukupinnoilla olevan rasvan on määrä voidella eikä sitä saa pyyhkiä pois.

**Puhdistuksen jälkeen:**

- ▶ Pyyhi laite ja varusteet kuivaksi.
- ▶ Liitä laite taas verkkoon ja kytke päälle. Kun lämpötila on riittävän alhainen:
- ▶ Laita elintarvikkeet taas takaisin.

### 6.2 Asiakaspalvelu

Tarkista ensin, voitko korjata (katso 7 Viat) ohjeita noudattamalla. Ellei näin ole, käänny asiakaspalvelun puoleen. Osoitteen löydät mukana toimitetusta asiakaspalveluluettelosta.



#### VAROITUS

Tapaturman vaara, jos korjaustoimet tehdään väärin!

- ▶ Laitteeseen ja verkkojohtoon kohdistuvat korjaukset, joita ei ole erikseen mainittu (katso 6 Huolto) , on annettava asiakaspalvelun tehtäväksi.

- ▶ Laitteen nimitys Fig. 16 (1), service-n:o Fig. 16 (2) ja sarja-n:o Fig. 16 (3) löytyvät tyyppikilvestä Tyyppikilpi sijaitsee vasemmalla sisäpuolella.

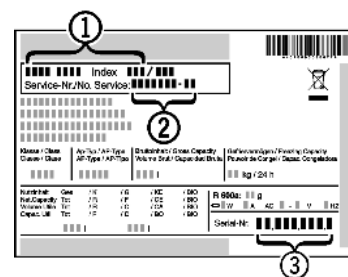


Fig. 16

- ▶ Ilmoita asiakaspalveluun vika, laitteen nimi Fig. 16 (1), service-n:o Fig. 16 (2) ja sarja-n:o Fig. 16 (3).
- ▷ Se nopeuttaa huoltoa ja vian paikallistamista.
- ▶ Jätä ovet kiinni, kunnes huoltopalvelu saapuu paikalle.
- ▷ Elintarvikkeet pysyvät siten kauemmin viileinä.
- ▶ Vedä verkkopistoke irti (älä vedä liitäntäjohdosta) tai kytke sulake pois päältä.

## 7 Viat

Laitte on suunniteltu ja valmistettu siten, että se on toimintavarma ja pitkäikäinen. Mikäli kuitenkin käytön aikana sattuisi

# Käytöstä poistaminen

esiintymään häiriö, niin tarkista ensin, johtuuko vika käyttövirheestä. Tällaisessa tapauksessa joudumme valitettavasti laskuttamaan myös takuuaikana syntyneet kulut. Seuraavat häiriöt voit selvittää itse:

## Laite ei toimi.

- Laitetta ei ole kytketty päälle.
- ▶ Kytke laite päälle.
- Pistoke ei ole kunnolla pistorasiassa.
- ▶ Tarkista verkkopistoke.
- Pistorasian virtapiirin sulake ei ole kunnossa.
- ▶ Tarkista sulake.

## Kompressori käy liian kauan.

- Kompressori kytkee käyttömoottorin pienemmälle pyörintänopeudelle, kun tehontarve on vähäinen. Energiaa säästy, vaikka käyntiaika pitenee.
- ▶ Tämä on energiaa säästävissä malleissa normaalia.
- SuperCool on kytketty päälle.
- ▶ Elintarvikkeiden jäädyttämiseksi nopeasti kompressori käy kauemman aikaa. Tämä on normaalia.

## Laitteen takana alhaalla (kompressorin lähellä) oleva LED-valo vilkkuu säännöllisesti aina 15 sekunnin välein\*.

- Vaihtosuuntaaja on varustettu vikadiagnoosi-LED-valolla.
- ▶ Vilkkuminen on normaalia.

## Käynti liian äänekästä.

- Kierrosluvultaan säädettävät\* kompressorit voivat eri kierroslukutasoista johtuen aiheuttaa erilaisia käyntiääniä.
- ▶ Äänen esiintyminen on normaalia.

## Kuplivia tai loiskivia ääniä

- Nämä äänet johtuvat kylmäaineesta, joka virtaa kylmäainejärjestelmässä.
- ▶ Äänen esiintyminen on normaalia.

## Hiljainen klikkaava ääni

- Ääni syntyy aina, kun moottori kytkeytyy automaattisesti päälle tai pois.
- ▶ Äänen esiintyminen on normaalia.

## Huriseva ääni. Se on hetken aikaa äänekkäämpää, kun käyttömoottori kytkeytyy päälle.

- Kun SuperCool on kytketty päälle, tuoreita elintarvikkeita on pantu säilytettäväksi tai kun ovea on pidetty kauan auki, jäähdystysteho nousee automaattisesti.
- ▶ Äänen esiintyminen on normaalia.
- Ympäristön lämpötila on liian korkea.
- ▶ Ratkaisu: (katso 1.2 Laitteen käyttöalue)

## Matala hurina.

- Ääni johtuu tuulettimen ilmanvirtauksesta.
- ▶ Äänen esiintyminen on normaalia.

## Värähtelyn aiheuttama ääni

- Laitetta ei ole sijoitettu tukevasti lattialle. Esineet ja viereiset kalusteet alkavat värähdellä jäädytyskoneiston käydessä.
- ▶ Tasapainota laite säätöjalkojen avulla.
- ▶ Aseta pulot ja lasipurkit erilleen toisistaan.

## Lämpötilanäytössä näkyy: F0 - F9

- On tullut vika.
- ▶ Käännä asiakaspalvelun puoleen (katso 6 Huolto) .

## Lämpötilanäytössä palaa DEMO

- Demo-esittelytila on aktivoitu.
- ▶ Käännä asiakaspalvelun puoleen (katso 6 Huolto) .

## Laite on ulkopinnoiltaan lämmin\*.

- Kylmäainejärjestelmästä johtuva lämpö käytetään hyväksi kondenssiveden syntymisen estämiseksi.
- ▶ Tämä on normaalia.

## Lämpötila ei ole riittävän kylmä.

- Ovi ei ole kunnolla suljettu.
- ▶ Sulje ovi.

→ Ilmanvaihto ei ole riittävä.

- ▶ Vapauta ilmanvaihtorilä ja puhdista se.
- Ympäristön lämpötila on liian korkea.
- ▶ Ratkaisu: (katso 1.2 Laitteen käyttöalue) .
- Ovea on aukaistu liian usein tai liian kauaksi aikaa.
- ▶ Odota, asettuuko vaadittava lämpötila itsekseen asetettuun arvoonsa. Muussa tapauksessa käännä asiakaspalvelun puoleen (katso 6 Huolto) .
- Lämpötila on väärin asetettu.
- ▶ Aseta lämpötila kylmemmäksi ja tarkista vuorokauden kuluttua.
- Laite on liian lähellä jotakin lämmönlähdettä (liettä, lämmityslaitetta jne).
- ▶ Muuta laitteen tai lämmönlähteen sijaintia.

## Sisävalaistus ei pala.

- Laitetta ei ole kytketty päälle.
- ▶ Kytke laite päälle.
- Ovi on ollut auki yli 15 min.
- ▶ Sisävalaistus sammuu oven ollessa auki n. 15 minuutin kuluttua automaattisesti.
- LED-lamppu on vioittunut tai suojuus on vaurioitunut:



## VAROITUS

Sähköiskusta johtuva loukkaantumisvaara!  
Kannen alla on sähköä johtavia osia.

- ▶ Anna vain asiakaspalvelun tai ammattitaitoisen henkilön tehtäväksi vaihtaa tai korjata LED-sisävalaistus.



## VAROITUS

LED-lampussa loukkaantumisvaara!

LED-valaistuksen valonvoimakkuus vastaa riskiryhmää RG2.  
Jos suojuus on vioittunut:

- ▶ Älä katso optisilla linseillä välittömästi aivan läheltä suoraan valoon. Silmät saattavat tällöin vaurioitua.

## Oven tiiviste on viallinen tai se on muista syistä vaihdettava.

- Oven tiiviste on joissakin laitteissa vaihdettavissa. Se voidaan vaihtaa ilman aputyökaluja.
- ▶ Käännä asiakaspalvelun puoleen (katso 6 Huolto) .

## Laite on jäänyt tai muodostuu kondenssivettä.

- Oven tiiviste voi olla luistanut pois urasta.
- ▶ Tarkasta, että oven tiiviste on kunnolla urassa.

## 8 Käytöstä poistaminen

### 8.1 Laitteen päältäkytkentä

- ▶ Paina painiketta On/Off Fig. 4 (3) n. 2 sekunnin ajan.
- ▷ Lämpötilanäytön valo sammuu.
- ▷ Ellei laitetta voida kytkeä pois päältä, on lapsivarmistus päällä (katso 5.2 Lapsilukko) .

### 8.2 Käytöstä poistaminen

- ▶ Tyhjennä laite.
- ▶ Kytke laite pois päältä (katso 8 Käytöstä poistaminen) .
- ▶ Irrota verkkopistoke.
- ▶ Puhdista laite (katso 6.1 Laitteen puhdistus) .



- ▶ Jätä ovi auki, jottei pääse syntymään ummehtunutta hajua.

## 9 Laitteen hävittäminen

Laitteen valmistuksessa on käytetty arvokkaita raaka-aineita, joten laitetta ei saa hävittää normaalin lajittelemattoman talousjätteen mukana. Käytöstä poistetut laitteet tulee hävittää asianmukaisesti paikallisen ympäristötoimiston määräyksiä noudattaen.



Älä vaurioita käytetyn laitteen kylmäainepiiriä laitteen pois kuljettamisen aikana, jotta sen sisältämä kylmäaine (tiedot tyyppikilvessä) ja öljy eivät voi valua ulos hallitsemattomasti.

### **Koskee Saksaa:**

Laitte voidaan hävittää maksutta paikallisissa kierrätys- ja talteenottopisteissä viemällä se luokan 1 keruusäiliöön. Myös kauppa ottaa vanhan laitteen maksutta vastaan uuden kylmälaitteen tai pakastimen yhteydessä myyntipinta-alan ollessa > 400 m<sup>2</sup>.

### **Laitteen tekeminen käyttökelpottomaksi:**

- ▶ Vedä verkkopistoke irti.
- ▶ Katkaise liitäntäjohto.



**Liebherr-Hausgeräte Marica EOOD**

4202 Radinovo

Bezirk Plovdiv

Bulgarien

[home.liebherr.com](http://home.liebherr.com)