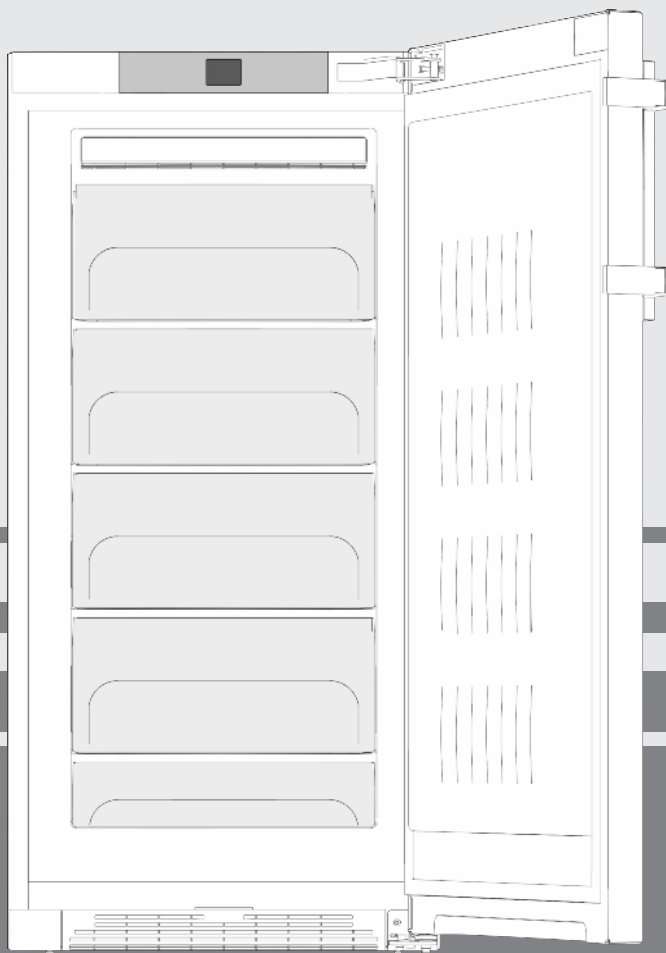


# Istruzioni per l'uso

Frigorifero BioFresh piena capienza

IT



20210827 **7088279 - 00**

B...

**LIEBHERR**

## Indice

<b>1</b>	<b>Panoramica dell'apparecchio.....</b>	<b>2</b>
1.1	Panoramica degli apparecchi e delle dotazioni.....	2
1.2	Campo d'impiego dell'apparecchio.....	2
1.3	Conformità.....	3
1.4	Database EPREL.....	3
1.5	Dimensioni di ingombro.....	3
1.6	Risparmio energetico.....	3
1.7	Esempio di sistemazione.....	4
1.8	SmartDevice .....	4
<b>2</b>	<b>Avvertenze generali di sicurezza.....</b>	<b>4</b>
<b>3</b>	<b>Elementi di comando e di visualizzazione.....</b>	<b>5</b>
3.1	Schermata Home.....	5
3.2	Struttura dei comandi.....	5
3.3	Navigazione.....	5
3.4	Simboli sul display.....	6
3.5	Opzioni dell'apparecchio.....	6
<b>4</b>	<b>Avviamento.....</b>	<b>6</b>
4.1	Trasporto dell'apparecchio.....	6
4.2	Installazione dell'apparecchio.....	6
4.3	Cambio della battuta della porta.....	7
4.4	Installazione ad incasso.....	12
4.5	Smaltimento dell'imballaggio.....	12
4.6	Collegamento elettrico.....	12
4.7	Accendere l'apparecchio.....	13
4.8	Attivazione della pulizia della griglia di ventilazione..	13
<b>5</b>	<b>Uso.....</b>	<b>13</b>
5.1	Modifica dell'unità di misura della temperatura.....	13
5.2	Sicurezza bambini.....	13
5.3	SabbathMode.....	13
5.4	Regolazione dell'umidità.....	14
5.5	Conservazione degli alimenti.....	14
5.6	Tempi di conservazione.....	14
5.7	Regolazione della temperatura.....	15
5.8	Funzione Holiday.....	15
5.9	Cassetti.....	15
5.10	Ripiani.....	15
5.11	Variospace.....	15
<b>6</b>	<b>Manutenzione.....</b>	<b>15</b>
6.1	Pulizia della griglia di ventilazione.....	15
6.2	Pulizia dell'apparecchio.....	16
6.3	Servizio di assistenza.....	16
<b>7</b>	<b>Guasti.....</b>	<b>17</b>
<b>8</b>	<b>Messaggi.....</b>	<b>18</b>
<b>9</b>	<b>Messa fuori servizio.....</b>	<b>18</b>
9.1	Spegnimento dell'apparecchio.....	18
9.2	Messa fuori servizio.....	19
<b>10</b>	<b>Smaltimento dell'apparecchio.....</b>	<b>19</b>

Il costruttore è impegnato costantemente nello sviluppo di tutti i tipi e modelli. Certi della vostra comprensione, ci riserviamo il diritto di apportare modifiche nella forma, nella dotazione e nella tecnica.

Per poter conoscere tutti i vantaggi del vostro nuovo apparecchio, vi preghiamo di leggere attentamente le avvertenze contenute nelle presenti istruzioni per l'uso.

Le istruzioni per l'uso sono valide per più modelli, sono possibili differenze. I paragrafi che si riferiscono solamente a determinati apparecchi, sono contraddistinti con un asterisco (\*).

**Le istruzioni operative sono contrassegnate da un , i risultati delle operazioni da un .**

## 1 Panoramica dell'apparecchio

### 1.1 Panoramica degli apparecchi e delle dotazioni

Rappresentazione esemplificativa del modello di apparecchio

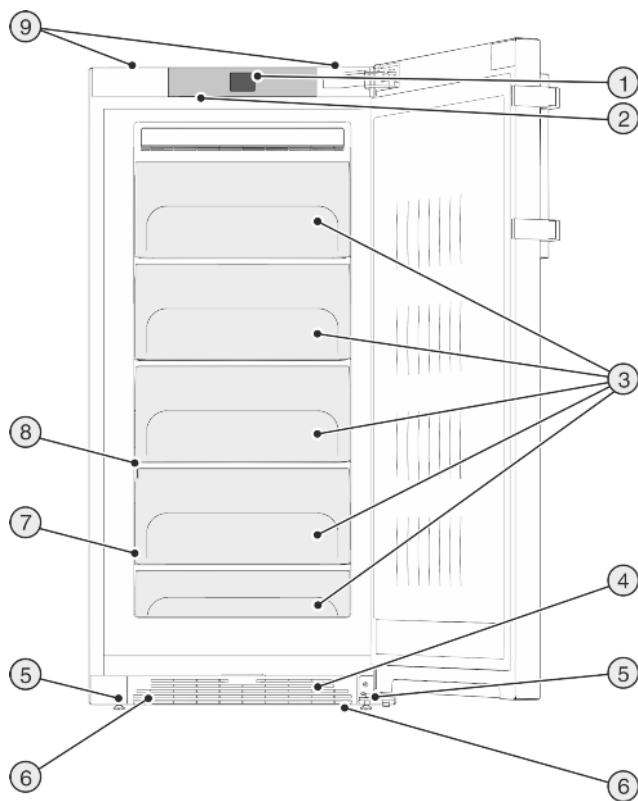


Fig. 1

- |  |   |
|--|---|
| (1) Elementi di comando e di controllo | (6) Impugnature di trasporto anteriori, ruote per il trasporto posteriori |
| (2) Illuminazione interna a LED        | (7) Targhetta identificativa  |
| (3) Vano BioFresh                      | (8) VarioSpace  |
| (4) Griglia di ventilazione            | (9) Impugnature di trasporto posteriori                                   |
| (5) Piedini di regolazione             |   |

#### Nota

► Allo stato della consegna, ripiani, cassetti o cestelli sono disposti in modo da garantire un'efficienza energetica ottimale. Tuttavia, le modifiche alla disposizione interna dei cassetti opzionali disponibili, ad esempio dei ripiani nel vano frigorifero, non influiscono in alcun modo sul consumo di energia.

### 1.2 Campo d'impiego dell'apparecchio

#### Uso conforme

Il dispositivo è adatto esclusivamente al raffreddamento di generi alimentari in ambito domestico o simile. Questo vale ad es. per l'utilizzo

- in angoli cucina, pensioni con prima colazione,
- da parte di ospiti di agriturismi, hotel, motel e altri alloggi,
- nel catering e in servizi simili nella grande distribuzione.

L'apparecchio non è indicato per il congelamento di alimenti.

L'apparecchio non è destinato all'impiego come apparecchio da incasso.

Tutte le altre modalità d'impiego non sono consentite.

## Prevedibile uso non conforme

I seguenti tipi d'impiego sono vietati:

- conservazione e refrigerazione di medicinali, plasma sanguigno, preparazioni di laboratorio o sostanze e prodotti simili in base alla Direttiva sui Dispositivi Medici 2007/47/CE
- impiego in zone a rischio di esplosione
- impiego su mezzi in movimento come navi, trasporto ferroviario o aerei
- conservazione di animali viventi

Un uso improprio dell'apparecchio può provocare danni ai prodotti conservati o il loro deterioramento.

## Classi climatiche

L'apparecchio è progettato, a seconda della classe climatica, per l'esercizio a determinate temperature ambiente. La classe climatica dell'apparecchio è indicata sulla targhetta identificativa.

## Nota

► Per garantire un funzionamento perfetto, rispettare le temperature ambiente indicate.

Classe climatica	per temperature ambiente da
SN	10 °C fino a 32 °C
N	16 °C fino a 32 °C
ST	16 °C fino a 38 °C
T	16 °C fino a 43 °C

## 1.3 Conformità

Il circuito del refrigerante è stato sottoposto a prova di tenuta. L'apparecchio è conforme alle norme di sicurezza vigenti e alle Direttive 2014/35/UE, 2014/30/UE, 2009/125/CE, 2011/65/UE, 2010/30/UE e 2014/53/UE.

Il testo completo della dichiarazione di conformità UE è disponibile al seguente indirizzo Internet: [www.Liebherr.com](http://www.Liebherr.com)

Il vano BioFresh soddisfa i requisiti di un vano frigorifero come previsto dalla norma EN ISO 62552:2020.

## 1.4 Database EPREL

Dal 1° marzo 2021 i dati relativi alla classe di consumo energetico e ai requisiti della progettazione ecocompatibile sono disponibili nel database europeo dei prodotti (EPREL). Il database dei prodotti è consultabile al seguente link <https://eprel.ec.europa.eu/>. Viene richiesto di inserire l'identificativo del modello. L'identificativo del modello è riportato sulla targhetta di identificazione.

## 1.5 Dimensioni di ingombro

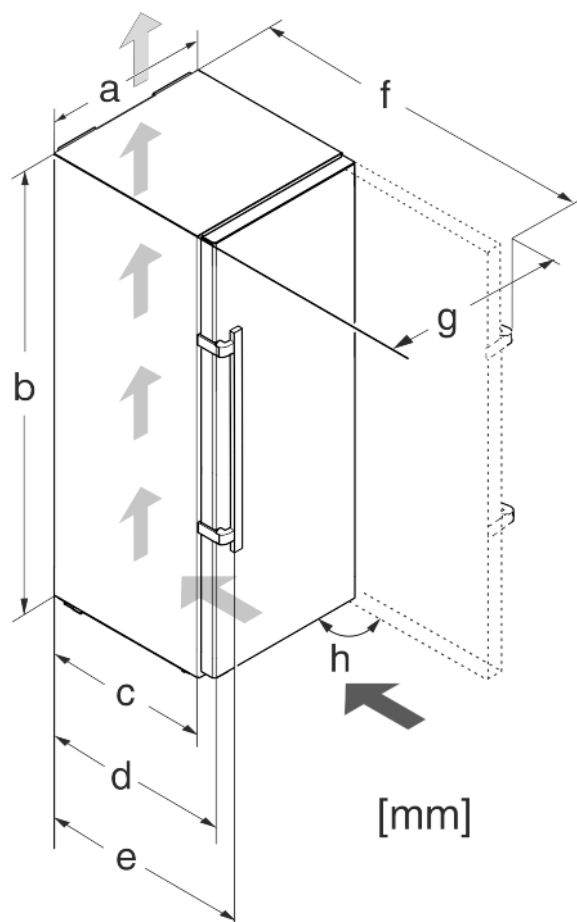


Fig. 2

Modello	a (mm)	b (mm)	c (mm)	d (mm)	e (mm)	f (mm)	g (mm)	h (°)
B 28...	600	1250	600 <sup>x</sup>	665 <sup>x</sup>	709 <sup>x</sup>	122 <sup>3x</sup>	640	90

<sup>x</sup> In caso di utilizzo di distanziatori a parete il valore aumenta di 15 mm (vedere 4.2 Installazione dell'apparecchio).

## 1.6 Risparmio energetico

- Assicurare sempre una buona ventilazione. Non coprire le griglie o i fori di ventilazione.
- Tenere sempre libere le fessure per l'aria del ventilatore.
- Non installare l'apparecchio in luogo esposto alle radiazioni solari dirette, accanto a una cucina, calorifero e fonti di calore simili.
- Il consumo di energia dipende dalle condizioni di installazione, ad es. dalla temperatura ambiente (vedere 1.2 Campo d'impiego dell'apparecchio). Con una temperatura ambiente piuttosto calda, il consumo di energia può aumentare.
- Aprire la porta per lo stretto tempo necessario.
- Più è bassa la temperatura impostata, maggiore è il consumo di energia.
- Impacchettare correttamente tutti gli alimenti e conservarli coperti. Si evita in questo modo il formarsi della brina.
- Estrarre gli alimenti solo per il tempo necessario, per evitare che si riscaldino troppo.
- Introduzione di cibi caldi: solo dopo il raffreddamento fino alla temperatura ambiente.
- Per periodi di vacanza piuttosto prolungati impiegare la funzione Holiday.

# Avvertenze generali di sicurezza

## 1.7 Esempio di sistemazione

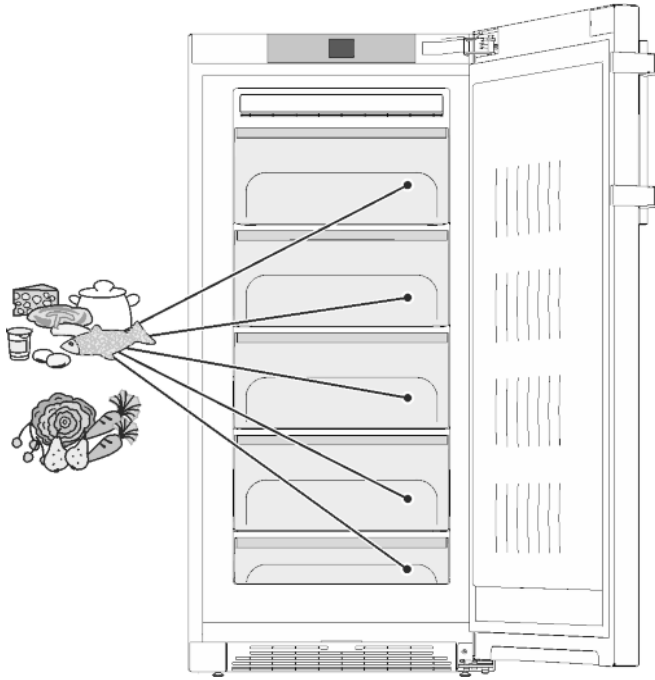


Fig. 3

## 1.8 SmartDevice

L'apparecchio è predisposto per l'integrazione in una smart home e per servizi avanzati. Una SmartDevice Box permette di abilitare questa e altre opzioni. L'attivazione viene effettuata tramite il portale clienti MyLiebherr.



### Nota

La SmartDevice Box è disponibile nello [shop per apparecchiature domestiche Liebherr](http://shop.per.apparecchiature.domestiche.liebherr.com) ([home.liebherr.com](http://home.liebherr.com)).

Informazioni più precise sulla disponibilità, i requisiti e le singole opzioni, sono disponibili in Internet alla pagina [smart-device.liebherr.com](http://smart-device.liebherr.com).

## 2 Avvertenze generali di sicurezza

### Pericoli per l'utente:

- Il presente apparecchio può essere utilizzato da bambini e da persone con ridotte capacità fisiche, sensoriali o mentali o mancanza di esperienza e conoscenza a condizione che siano sorvegliati e istruiti in merito all'utilizzo sicuro dell'apparecchio e ai pericoli connessi. I bambini non possono giocare con l'apparecchio. I bambini senza sorveglianza non possono eseguire la pulizia e la manutenzione che spetta all'utente. I bambini di età compresa fra i 3 e gli 8 anni possono caricare e scaricare l'apparecchio. I bambini di età inferiore ai 3 anni, se non costantemente sorvegliati, non devono avvicinarsi all'apparecchio.

- Se l'apparecchio è staccato dalla rete, afferrare sempre la spina. Non tirare per il cavo.
- In caso di guasto staccare la spina o disinserire il fusibile.
- Non danneggiare il cavo di allacciamento alla rete. Non mettere in funzione l'apparecchio con il cavo di allacciamento alla rete.
- Far eseguire le riparazioni e gli interventi sull'apparecchio solo dal servizio di assistenza o da altro personale tecnico appositamente qualificato.
- Montare, collegare e smaltire l'apparecchio solo secondo le indicazioni riportate nelle istruzioni per l'uso.
- Vi preghiamo di conservare accuratamente le istruzioni per l'uso e di trasmetterle eventualmente a futuri proprietari

### Pericolo di incendio:

- Il refrigerante contenuto (dati sulla targhetta identificativa) è ecologico, ma infiammabile. Il refrigerante che schizza fuori può incendiarsi.
  - Non danneggiare le condutture del circuito di raffreddamento.
  - Non operare all'interno dell'apparecchio con fonti di accensione.
  - Non utilizzare dispositivi elettrici all'interno dell'apparecchio (ad es. apparecchi per la pulizia a vapore, riscaldatori, gelatiere etc.).
  - Se fuoriesce del refrigerante: Rimuovere fiamme libere o sorgenti di accensione nei pressi del punto di fuoriuscita. Ventilare adeguatamente il locale. Rivolgersi al servizio clienti.
- Non conservare sostanze esplosive o spray con propellenti combustibili come p. es. butano, propano, pentano ecc. nell'apparecchio. Tali spray sono riconoscibili dai dati riportati sull'etichetta stampata o da un simbolo di fiamma. L'eventuale fuoriuscita di gas può incendiare i componenti elettrici.
- Non avvicinare all'apparecchio candele accese, lampade e altri oggetti con fiamme libere, per evitare che queste incendino l'apparecchio stesso.
- Conservare le bevande alcoliche o altri fusti contenenti alcool solo se chiusi ermeticamente. L'eventuale fuoriuscita di alcool può incendiare i componenti elettrici.

### Pericolo di caduta e ribaltamento:

- Non usare zoccolo, cassette, ante ecc. come pedane o come punto di appoggio. Questo vale in particolare per i bambini.

### Pericolo di avvelenamento alimentare:

- Non consumare gli alimenti conservati troppo a lungo.

## Pericolo di congelamento, insensibilità e dolori:

- Evitare il contatto prolungato della pelle con superfici fredde o con il prodotto refrigerato o congelato oppure adottare misure di protezione, p. es. utilizzare guanti di protezione.

## Pericolo di lesioni e di danni:

- il vapore caldo può provocare lesioni. Per lo sbrinamento non utilizzare apparecchi elettrici di pulizia con calore o a vapore, fiamme libere o spray per lo sbrinamento.
- Non rimuovere il ghiaccio con oggetti appuntiti.

## Pericolo di schiacciamento:

- durante l'apertura e la chiusura della porta non afferrare la cerniera. Le dita possono rimanere incastrate.

## Simboli sull'apparecchio:



il simbolo può trovarsi sul compressore. Si riferisce all'olio presente nel compressore e avverte del seguente pericolo: Può essere letale in caso di ingestione e di penetrazione nelle vie respiratorie. Questa avvertenza ha valore solo per il riciclaggio. Nel funzionamento normale non sussiste alcun pericolo.



Il simbolo si trova nel compressore e segnala il pericolo di sostanze infiammabili. Non rimuovere l'adesivo.



Questo adesivo o uno simile si può trovare sul retro dell'apparecchio. Si riferisce ai pannelli imballati con materiale espanso nella porta e/o nell'apparecchio. Questa avvertenza ha valore solo per il riciclaggio. Non rimuovere l'adesivo.

## Rispettare le avvertenze specifiche riportate negli altri capitoli:

	PERICOLO	Segnala una situazione di pericolo immediato che in caso di mancato rispetto comporta come conseguenza la morte o gravi lesioni personali.
	AVVERTENZA	Segnala una situazione di pericolo che in caso di mancato rispetto potrebbe comportare come conseguenza la morte o gravi lesioni personali.
	ATTENZIONE	Segnala una situazione di pericolo che in caso di mancato rispetto potrebbe comportare come conseguenza lesioni personali di lieve o media gravità.
	ATTENZIONE	Segnala una situazione di pericolo che in caso di mancato rispetto potrebbe comportare come conseguenza danni materiali.
	Nota	Segnala indicazioni e consigli utili.

## 3 Elementi di comando e di visualizzazione

### 3.1 Schermata Home

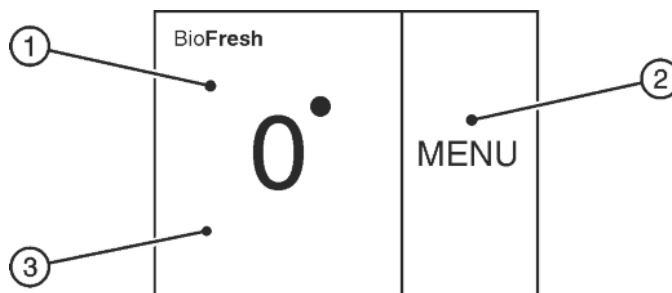


Fig. 4

- (1) Area vano BioFresh (3) Schermo  
(2) Area Menu

La schermata Home è il display visualizzato inizialmente all'utente. Da questa schermata vengono effettuate tutte le impostazioni.

Una pressione sulla schermata consente di richiamare le funzioni e di modificare i valori.

### 3.2 Struttura dei comandi

#### Area vano BioFresh



Fig. 5

- (1) Simbolo BioFresh (2) Display della temperatura BioFresh

Nell'area BioFresh viene visualizzata la temperatura BioFresh impostata.

È possibile effettuare le seguenti impostazioni:

- regolazioni della temperatura
- spegnimento dell'apparecchio, lo schermo rimane funzionante.

#### Area menu

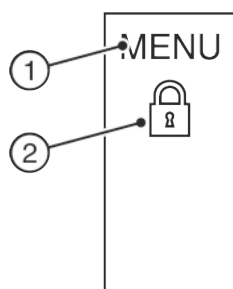


Fig. 6

- (1) Menu principale (2) Opzione attivata

L'area menu permette di accedere alle opzioni e impostazioni dell'apparecchio. Vengono inoltre indicate le opzioni attivate.

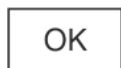
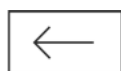
### 3.3 Navigazione

Premendo Menu si accede alle singole opzioni. Dopo aver confermato un'opzione o impostazione viene emesso un segnale acustico. Il display passa alla schermata Home.

I comandi dell'apparecchio sono dati attraverso i seguenti simboli:



## MENU



### Standby:

attiva l'apparecchio o una zona termica.

### Menu:

richiama le opzioni.

### Meno / Più:

modifica l'impostazione (ad es. regolazione della temperatura).

### Freccia di navigazione sinistra / destra:

seleziona le opzioni e naviga nel menu.

Con i tasti di navigazione è possibile sfogliare le singole opzioni. Dopo l'ultima opzione viene visualizzata nuovamente la prima.

### Indietro:

interrompe la selezione.

Il display passa al livello immediatamente superiore o alla schermata Home.

### OK:

conferma la selezione.

Dopo la conferma il display passa alla schermata Home.

### ON / OFF, START / STOP

attiva / disattiva l'opzione.

Dopo aver attivato o disattivato un'opzione, il display passa alla schermata Home.

### RESET:

ripristina il timer.

### Accesso servizio di assistenza

## Avvertenza

Se entro 1 minuto non viene effettuata nessuna selezione, il display passa alla schermata Home.

## 3.4 Simboli sul display

I simboli sul display forniscono informazioni sull'attuale stato dell'apparecchio.



### Freccie ascendenti:

temperatura in aumento.



### Freccie discendenti:

temperatura in calo.



### Standby:

apparecchio o zona temperatura disattivati.



### Messaggi:

sono presenti messaggi d'errore e memo attivi.

## 3.5 Opzioni dell'apparecchio

È possibile attivare o impostare le seguenti opzioni, spiegazioni e possibilità di impostazione, (vedere 5 Uso) :

Simbolo	Opzione
	SabbathMode
	Sicurezza bambini <sup>x</sup>
	Funzione Holiday
	Unità di misura della temperatura
	Umidità <sup>x</sup>

<sup>x</sup> Se l'opzione è attivata, il relativo simbolo viene visualizzato nell'area Menu.

Il simbolo scompare quando l'opzione termina o è disattivata.

## 4 Avviamento

### 4.1 Trasporto dell'apparecchio

- ▶ Trasportare l'apparecchio imballato.
- ▶ Trasportare l'apparecchio in posizione verticale.
- ▶ Non installare l'apparecchio in posizione stand-alone.

### 4.2 Installazione dell'apparecchio



#### AVVERTENZA

Pericolo di incendio a causa dell'umidità!

Se gli elementi sotto corrente o il cavo di allacciamento alla rete si bagnano, si può verificare un cortocircuito.

- ▶ L'apparecchio è progettato per l'utilizzo in ambienti chiusi. Non utilizzare l'apparecchio all'aperto o in ambienti umidi e caratterizzati da spruzzi d'acqua.



#### AVVERTENZA

Pericolo di incendio per cortocircuito!

Se il connettore/cavo di rete dell'apparecchio o di un altro apparecchio e il retro dell'apparecchio vengono a contatto, il connettore/cavo di rete di rete possono essere danneggiati dalle vibrazioni dell'apparecchio al punto che si può verificare un cortocircuito.

- ▶ Installare l'apparecchio in modo da evitare il contatto con il connettore o con il cavo di rete.
- ▶ Nelle prese posizionate nella zona posteriore dell'apparecchio non collegare l'apparecchio né altri apparecchi.



#### AVVERTENZA

Pericolo di incendio a causa del refrigerante!

Il refrigerante contenuto è ecologico, ma infiammabile. Il refrigerante che schizza fuori può incendiarsi.

- ▶ Non danneggiare i condotti del circuito refrigerante.



## AVVERTENZA

Pericolo di incendio e di danneggiamento!

- ▶ Non appoggiare apparecchi, ad. es. microonde, tostapane, ecc. sull'apparecchio!



## AVVERTENZA

Pericolo di incendio e di danni a causa dei fori di ventilazione ostruiti!

- ▶ Tenere sempre liberi i fori di ventilazione. Assicurare sempre una buona ventilazione.

## ATTENZIONE

Pericolo di danni a causa dell'acqua di condensa!

- ▶ Non installare l'apparecchio direttamente accanto ad un altro frigorifero/congelatore.

## Nota

Se vengono affiancati più apparecchi, lasciare fra questi una distanza di 70 mm. Se questa distanza non viene rispettata, fra le pareti laterali degli apparecchi si forma acqua di condensa.

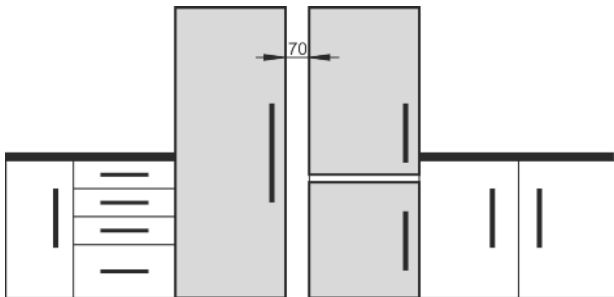


Fig. 7

- In caso di danni all'apparecchio, rivolgersi immediatamente al fornitore – prima della sua installazione.
- Il pavimento del luogo d'installazione deve essere piano e livellato.
- Non installare l'apparecchio in luogo esposto alle radiazioni solari dirette, accanto a una cucina, calorifero e simili fonti di calore.
- Montare sempre l'apparecchio con il lato posteriore e, in caso di utilizzo dei distanziatori a parete in dotazione (vedere sotto), con questi direttamente a parete.
- L'apparecchio deve essere spinto solo se non carico.
- La base dell'apparecchio deve presentare la stessa altezza del pavimento circostante.
- Non installare l'apparecchio da soli.
- Maggiore è la quantità di refrigerante nell'apparecchio, tanto più grande deve essere il locale in cui va installato l'apparecchio. In locali troppo piccoli in caso di perdite può formarsi una miscela infiammabile di aria e gas. Per ogni 8 g di refrigerante il locale di installazione deve avere una dimensione minima di 1 m<sup>3</sup>. I dati relativi al refrigerante contenuto sono riportati sulla targhetta identificativa nel vano interno dell'apparecchio.

## ATTENZIONE

Pericolo di danni a causa del prodotto per acciaio inossidabile! Le **porte d'acciaio inossidabile** e le **pareti laterali d'acciaio inossidabile** sono trattate con un pregiato rivestimento superficiale.

I prodotti per acciaio inossidabile aggrediscono le superfici.



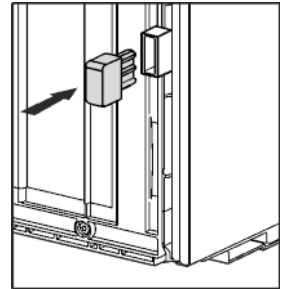
- ▶ Pulire le **superfici delle pareti laterali e delle porte rivestite** e le **superfici delle pareti laterali e delle porte verniciate** esclusivamente con un panno morbido e pulito. In presenza di sporco ostinato utilizzare un po' d'acqua o del detergente neutro. È possibile utilizzare anche un panno in micro fibra.

- ▶ Staccare le pellicole protettive dalle fasce ornamentali e dai frontali dei cassetti.

- ▶ Rimuovere tutti gli elementi di protezione durante il trasporto.

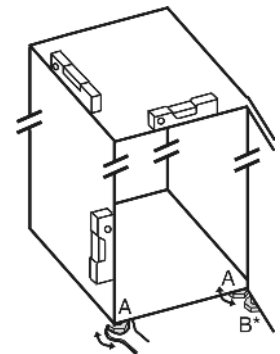
I distanziatori devono essere utilizzati per raggiungere il consumo di energia dichiarato e per evitare l'acqua di condensa in caso di umidità ambiente elevata. In questo modo la profondità dell'apparecchio aumenta di ca. 15 mm. Senza l'utilizzo dei distanziatori a parete l'apparecchio è perfettamente funzionante, però ha un consumo di energia leggermente superiore.

- ▶ In caso di un apparecchio dotato di supporti a parete, montare tali supporti a parete sul retro dell'apparecchio in basso a sinistra e a destra.



- ▶ Smaltimento dell'imballaggio (vedere 4.5 Smaltimento dell'imballaggio).

- ▶ Mettere stabilmente in piano l'apparecchio agendo sui piedini di regolazione (A) con la chiave fissa fornita in dotazione e con l'ausilio di una livella.



## Nota

- ▶ Pulire l'apparecchio (vedere 6.2 Pulizia dell'apparecchio).

Se l'apparecchio è installato in ambiente umido, sul lato esterno dell'apparecchio può formarsi della condensa.

- ▶ Assicurare sempre un buon afflusso e deflusso dell'aria nel luogo d'installazione.

## 4.3 Cambio della battuta della porta

Se necessario è possibile cambiare la battuta:

verificare che siano a portata di mano i seguenti attrezzi:

- Torx® 25 (T25)
- Torx® 15 (T15)
- Cacciavite per viti ad intaglio
- Chiave fissa SW10
- Livella

# Avviamento

- ❑ Chiave fissa in dotazione con attrezzo T25
- ❑ Se necessario, cacciavite a batteria
- ❑ Se necessario, scala doppia
- ❑ Se necessario, una seconda persona per il montaggio

## 4.3.1 Togliere la porta

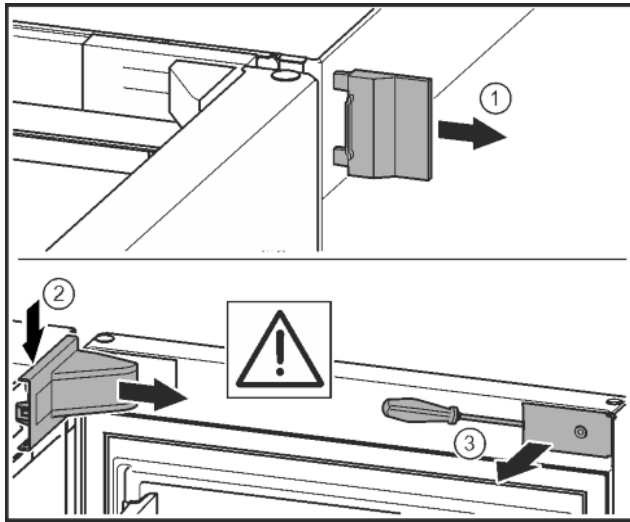


Fig. 8

- ▶ aprire la porta.

### ATTENZIONE

Pericolo di danni!

Se la guarnizione della porta è danneggiata, è possibile che la porta non chiuda correttamente e che il raffreddamento non sia sufficiente.

- ▶ Non danneggiare la guarnizione della porta con il cacciavite!

- ▶ Togliere la copertura esterna. Fig. 8 (1)
- ▶ Sganciare e staccare la copertura del blocco di supporto. Asportare la copertura del blocco di supporto. Fig. 8 (2)
- ▶ Con un cacciavite liberare la mascherina e girarla lateralmente. Fig. 8 (3)

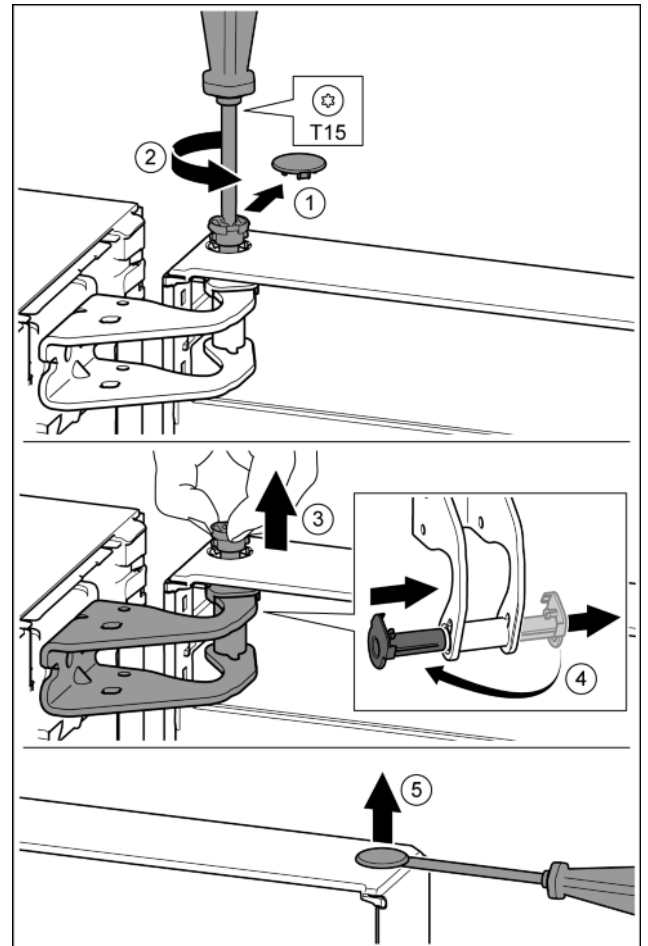


Fig. 9



### ATTENZIONE

Pericolo di lesioni in caso di ribaltamento della porta!

- ▶ Fissare in modo sicuro la porta.
- ▶ Chiudere con cura la porta.
- ▶ Facendo attenzione, togliere la copertura di sicurezza. Fig. 9 (1)
- ▶ Con un cacciavite T15 svitare leggermente il perno. Fig. 9 (2)
- ▶ Trattenere la porta ed estrarre il perno con le dita. Fig. 9 (3)
- ▶ Estrarre la boccia del supporto dalla guida. Inserire dall'altro lato e innestare a scatto. Fig. 9 (4)
- ▶ Sollevare la porta e sistemarla da parte.
- ▶ Con un cacciavite sollevare con attenzione i tappi dalla boccia del supporto porta ed estrarli. Fig. 9 (5)



## 4.3.2 Spostamento degli elementi di supporto superiori

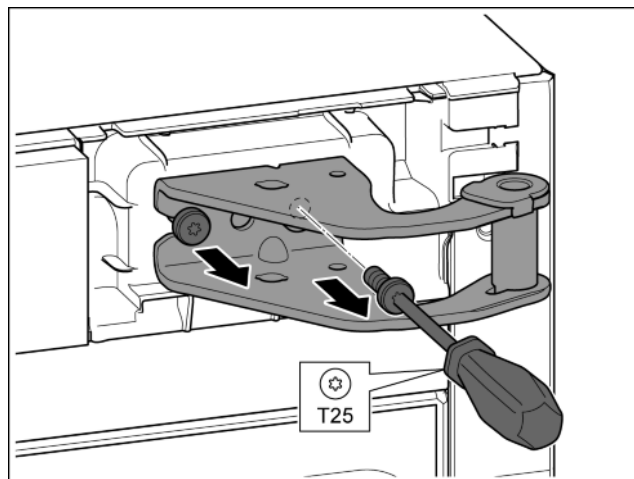


Fig. 10

- ▶ con il cacciavite T25 svitare entrambe le viti.
- ▶ Sollevare il blocco di supporto e rimuoverlo.

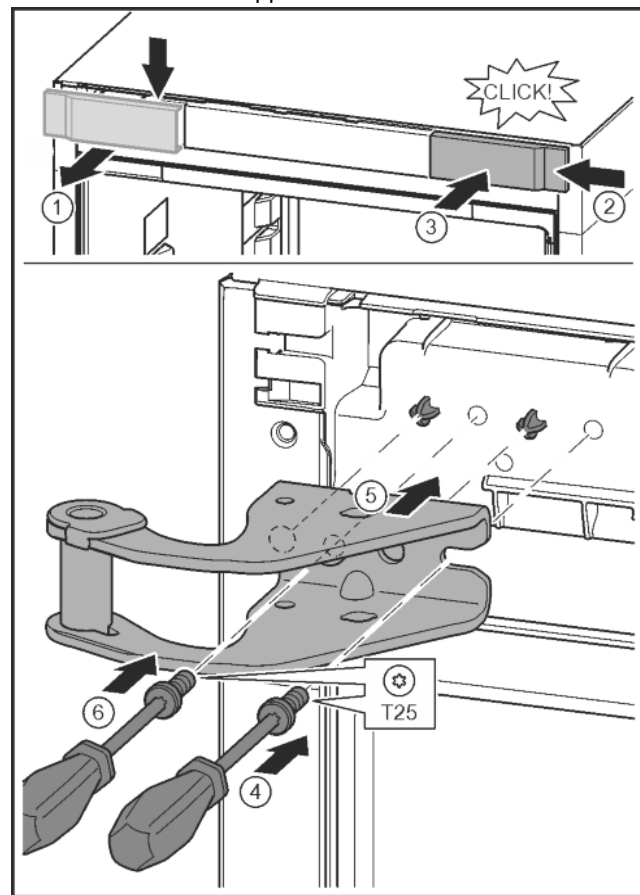


Fig. 11

- ▶ Staccare la copertura e rimuovere lateralmente. Fig. 11 (1)
- ▶ Agganciare la copertura ruotata di 180° sull'altro lato da destra. Fig. 11 (2)
- ▶ Inserire a scatto la copertura. Fig. 11 (3)
- ▶ Applicare la vite con il cacciavite T25. Fig. 11 (4)
- ▶ Applicare il blocco di supporto superiore. Fig. 11 (5)
- ▷ I perni sono situati nei fori previsti.
- ▶ Serrare la vite. Fig. 11 (4)
- ▶ Applicare la vite con il cacciavite T25 e serrare. Fig. 11 (6)

## 4.3.3 Spostamento degli elementi di supporto inferiori

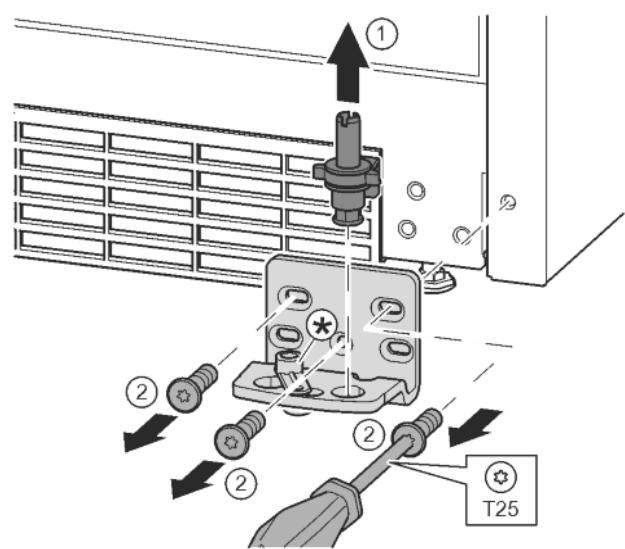


Fig. 12

- ▶ Estrarre il perno di supporto completo verso l'alto. Fig. 12 (1)
- ▶ Con il cacciavite T25 svitare le viti e asportare il blocco di supporto Fig. 12 (2)

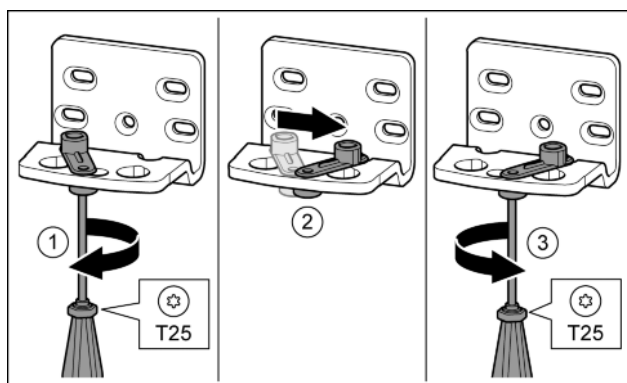


Fig. 13

- ▶ svitare leggermente la vite con il cacciavite T25. Fig. 13 (1)
- ▶ Sollevare l'ausilio di chiusura porta e ruotarlo di 90° verso destra nel foro. Fig. 13 (2)
- ▶ Serrare la vite con il cacciavite T25. Fig. 13 (3)

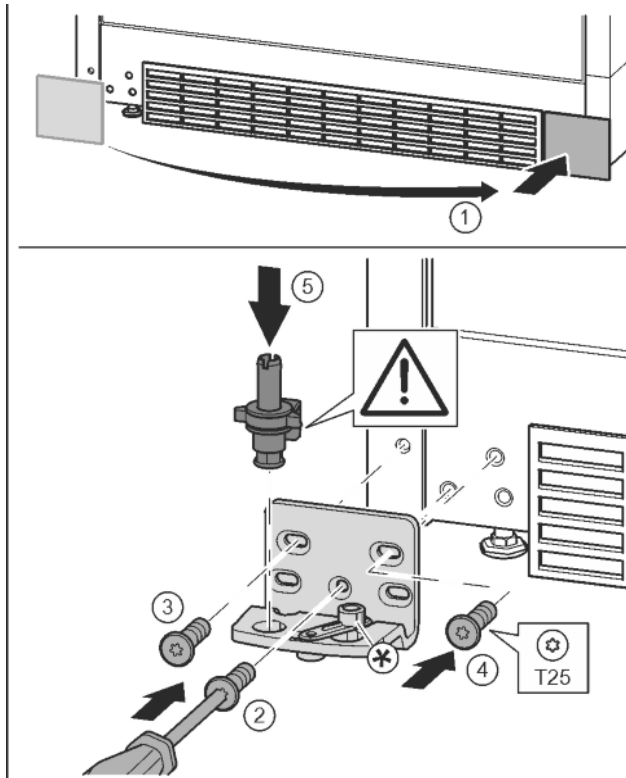


Fig. 14

- ▶ Asportare la copertura e applicarla sull'altro lato. Fig. 14 (1)
- ▶ Applicare il blocco di supporto sull'altro lato e avvitare con un cacciavite T25. Iniziare dalla vite 2 centrale in basso. Fig. 14 (2)
- ▶ Serrare la vite 3 e 4. Fig. 14 (3, 4)
- ▶ Inserire completamente il perno di supporto. Prestare attenzione che l'arresto sia rivolto verso il lato posteriore. Fig. 14 (5)

### 4.3.4 Spostamento degli elementi di supporto della porta

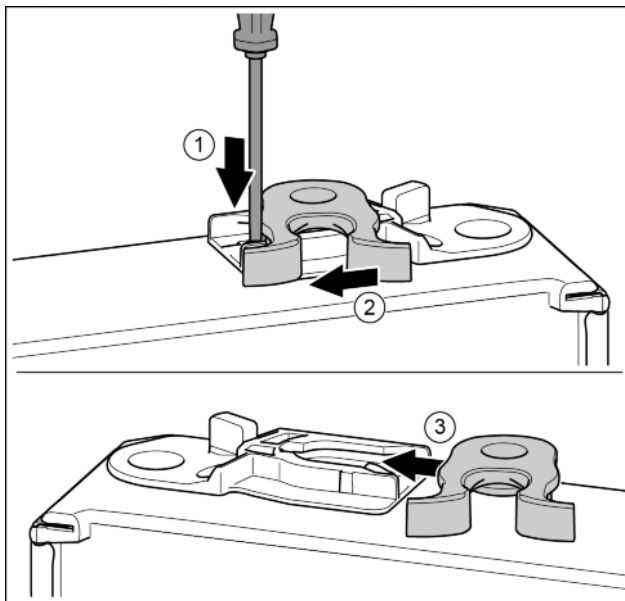


Fig. 15

- ▶ La parte inferiore della porta indica verso l'alto: ruotare la porta.
- ▶ Con un cacciavite spingere la linguetta verso il basso. Fig. 15 (1)
- ▶ Estrarre il gancio di chiusura dalla guida. Fig. 15 (2)
- ▶ Spingere il gancio di chiusura sull'altro lato nella guida. Fig. 15 (3)

- ▶ La parte superiore della porta indica verso l'alto: ruotare la porta.

### 4.3.5 Spostamento delle maniglie

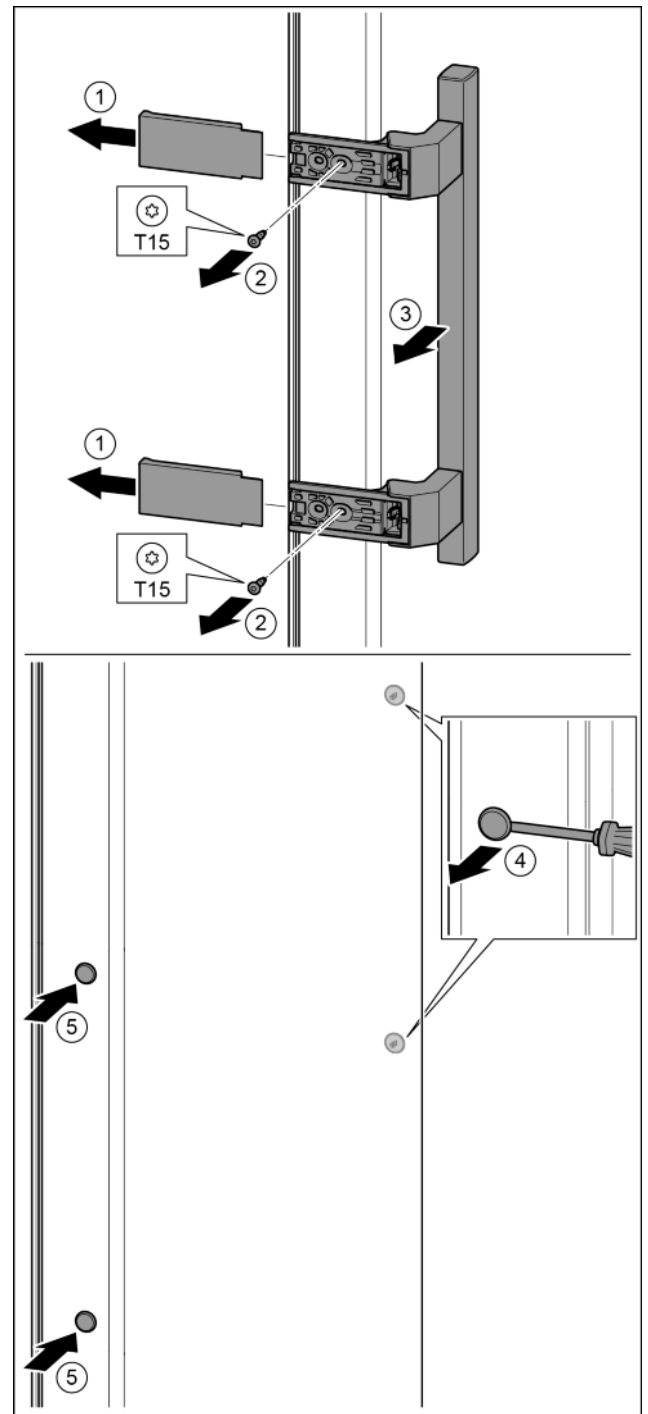


Fig. 16

- ▶ togliere la copertura. Fig. 16 (1)
- ▶ Con il cacciavite T15 svitare le viti. Fig. 16 (2)
- ▶ Togliere la maniglia. Fig. 16 (3)
- ▶ Con un cacciavite sollevare con attenzione i tappi laterali ed estrarli. Fig. 16 (4)
- ▶ Inserire nuovamente i tappi sull'altro lato. Fig. 16 (5)

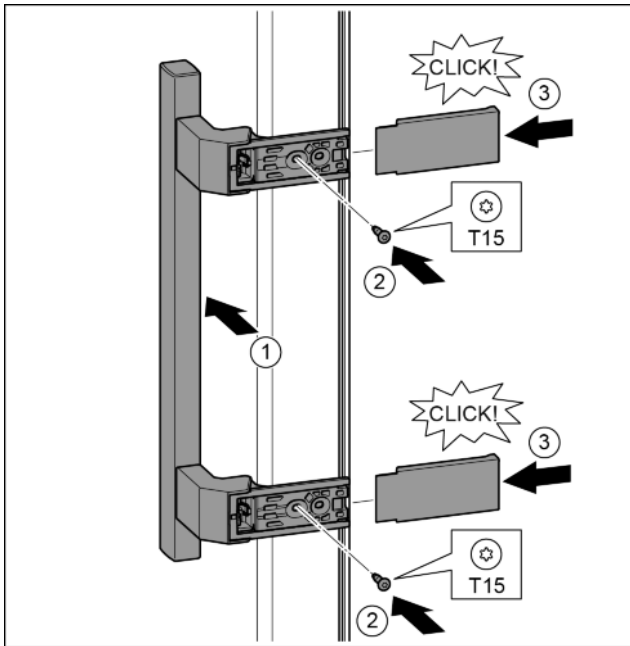


Fig. 17

- ▶ Applicare la maniglia sul lato opposto. Fig. 17 (1)
- ▷ I fori delle viti devono sovrapporsi esattamente.
- ▶ Serrare le viti con il cacciavite T15. Fig. 17 (2)
- ▶ Applicare le coperture lateralmente e inserirle spingendo. Fig. 17 (3)
- ▷ Assicurarsi che si innestino correttamente.

### 4.3.6 Montaggio della porta

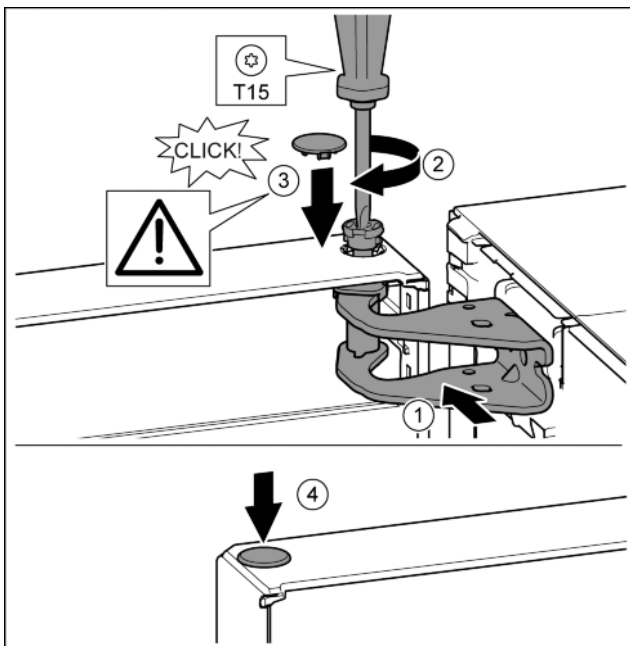


Fig. 18

- ▶ Mettere la porta sul perno di supporto inferiore.
- ▶ Allineare la porta in alto all'apertura nel blocco di supporto. Fig. 18 (1)
- ▶ Inserire i perni e stringere con il cacciavite T15. Fig. 18 (2)
- ▶ Montare la copertura di sicurezza a protezione della porta: inserire la copertura di sicurezza e controllare se appoggia sulla porta. Altrimenti inserire completamente il perno. Fig. 18 (3)
- ▶ Inserire i tappi. Fig. 18 (4)

### 4.3.7 Allineare la porta



#### AVVERTENZA

Pericolo di lesioni a causa della caduta della porta!  
Se gli elementi di supporto non sono avvitati abbastanza fermamente, la porta può staccarsi. Questo può provocare lesioni gravi. È possibile che la porta non si chiuda, così che l'apparecchio non raffreddi correttamente.

- ▶ Avvitare saldamente i blocchi di supporto a 4 Nm.
  - ▶ Controllare tutte le viti ed eventualmente serrare.
- Se necessario, allineare la porta sopra le due asole nel blocco di supporto in basso a filo con l'involucro dell'apparecchio. A tale scopo svitare la vite centrale nel blocco di supporto inferiore con l'attrezzo T25 fornito in dotazione. Svitare leggermente le viti restanti con l'attrezzo T25 o con cacciavite T25 e allineare sulle asole.
- Fissare la porta: svitare il piedino di regolazione con la chiave fissa SW10 nel blocco di supporto in basso, finché poggia sul pavimento, quindi girare ancora di 90°.

### 4.3.8 Applicazione delle coperture

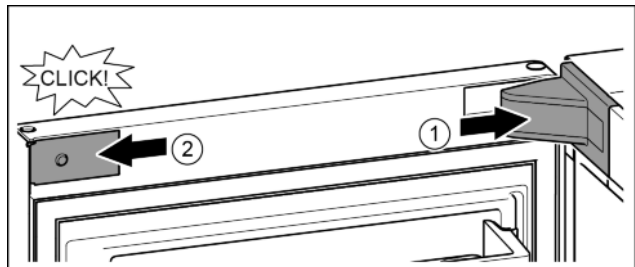


Fig. 19

La porta è aperta a 90°.

- ▶ Applicare la copertura del blocco di supporto e inserirla a scatto, se necessario allontanarla con attenzione. Fig. 19 (1)
- ▶ Applicare la maschera lateralmente e inserirla a scatto. Fig. 19 (2)

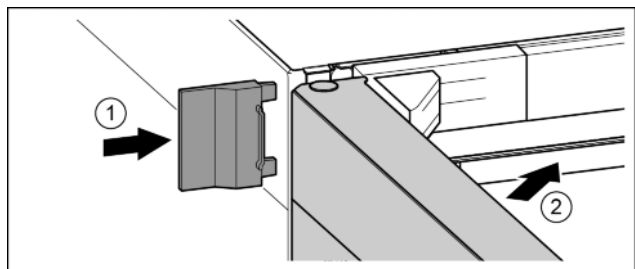


Fig. 20

- ▶ Inserire spingendo la copertura esterna. Fig. 20 (1)
- ▶ Chiudere la porta superiore. Fig. 20 (2)

# Avviamento

## 4.4 Installazione ad incasso

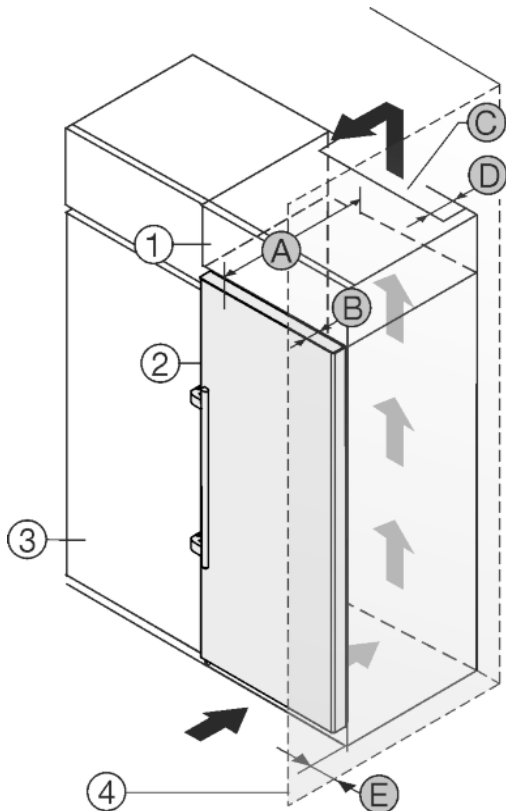


Fig. 21

A [mm]	B [mm]	C [cm <sup>2</sup> ]	D [mm]	E [mm]
665 *	65	min. 300	min. 50	min. 46

\* In caso di utilizzo di distanziatori a parete il valore aumenta di 15 mm (vedere 4.2 Installazione dell'apparecchio).

L'apparecchio può essere incassato in mobili da cucina. Per adattare l'apparecchio Fig. 21 (2) all'altezza della cucina componibile, è possibile applicare sopra l'apparecchio un mobile da appoggio Fig. 21 (1).

L'apparecchio può essere installato direttamente accanto al mobile da cucina Fig. 21 (3). Per poter aprire completamente la porta, l'apparecchio deve sporgere almeno della profondità Fig. 21 (B) rispetto al frontale del mobile da cucina. L'apparecchio può sporgere ulteriormente a seconda della profondità dei mobili da cucina e dell'uso di distanziatori a parete.

### ATTENZIONE

Pericolo di danni dovuti al surriscaldamento per una ventilazione insufficiente!

Una ventilazione insufficiente può danneggiare il compressore.

- ▶ Prestare attenzione a una sufficiente ventilazione.
- ▶ Rispettare i requisiti di ventilazione.

Requisiti per la ventilazione:

- Alette distanziali sul retro dell'apparecchio consentono una sufficiente ventilazione. In posizione finale queste non devono trovarsi in avvallamenti o aperture.
- Sul retro del mobile da appoggio deve essere presente un vano di uscita dell'aria con la profondità Fig. 21 (D) sull'intera larghezza del mobile da appoggio.
- Sotto al soffitto del locale deve essere rispettata la sezione di ventilazione Fig. 21 (C).
- Quanto maggiore è la sezione di aerazione, tanto maggiore è il risparmio d'energia dell'apparecchio.

Se l'apparecchio è installato con le cerniere accanto ad una parete Fig. 21 (4), deve essere rispettata la distanza Fig. 21 (E) tra apparecchio e parete, che corrisponde alla sporgenza della maniglia con la porta aperta.

## 4.5 Smaltimento dell'imballaggio



### AVVERTENZA

Pericolo di soffocamento a causa del materiale d'imballaggio e di film!

- ▶ Non lasciare giocare i bambini con il materiale d'imballaggio.

L'imballaggio è realizzato con materiali riutilizzabili:

- Cartone ondulato/cartone
- Pezzi di schiuma di polistirolo
- Film e buste di polietilene
- Reggette in polipropilene
- Telaio di legno inchiodato con disco in polietilene\*

- ▶ Conferire il materiale di imballaggio presso un centro di raccolta autorizzato.



## 4.6 Collegamento elettrico



### AVVERTENZA

Collegamento non corretto. Pericolo di incendio.

- ▶ Non utilizzare cavi prolunga.
- ▶ Non utilizzare attacchi multipli.

### ATTENZIONE

Collegamento non corretto. Danno all'elettronica.

- ▶ Non utilizzare inverter a isola.
- ▶ Non utilizzare connettori a risparmio energetico.

### Nota

Utilizzare esclusivamente il cavo di allacciamento alla rete fornito in dotazione.

- ▶ Un cavo di allacciamento alla rete più lungo può essere ordinato presso il servizio di assistenza.

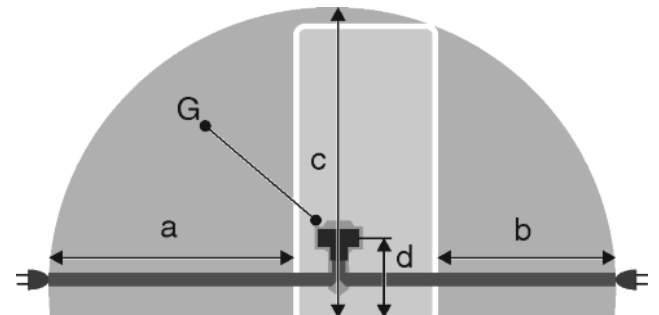


Fig. 22

a	b	c	d	G
~ 1800 mm	~ 1400 mm	~ 2100 mm	~ 200 mm	Spina

Assicurarsi che siano soddisfatte le condizioni seguenti:

- Tipo di corrente e tensione del luogo d'installazione devono corrispondere ai dati riportati sulla targhetta identificativa (vedere 1 Panoramica dell'apparecchio).
- La presa deve essere messa correttamente a terra e protetta elettricamente.
- La corrente d'intervento del fusibile deve essere compresa tra 10 e 16 A.
- La presa deve essere facilmente accessibile.
- La presa non deve trovarsi nella zona posteriore dell'apparecchio, ma entro la zona indicata Fig. 22 (a, b, c).
- ▶ Controllare il collegamento elettrico.
- ▶ Inserire la spina Fig. 22 (G) sul retro dell'apparecchio. Assicurarsi che si innestino correttamente.

- ▶ Collegare la spina di rete all'alimentazione di tensione.
- ▷ Il logo Liebherr appare sullo schermo.
- ▷ Il display passa al simbolo Standby.

## 4.7 Accendere l'apparecchio

### Nota

Se è attivata la modalità demo, sulla schermata Home compare DEMO.

- ▶ Disattivare la modalità demo (vedere 7 Guasti).

Collegare e accendere l'apparecchio ca. 6 ore prima del primo rifornimento.

### 4.7.1 Accensione dell'apparecchio

**Se il simbolo Standby viene visualizzato sull'intero schermo:**

- ▶ Premere sul simbolo Standby.
- ▷ L'apparecchio è acceso. Il display passa alla schermata Home.
- ▷ L'apparecchio si regola alla temperatura visualizzata. Tale operazione è rappresentata dalle frecce discendenti.

**Il simbolo Standby viene visualizzato nell'area vano BioFresh:**

- ▶ Premere sul simbolo Standby.
- ▷ L'apparecchio è acceso.
- ▷ L'apparecchio si regola alla temperatura visualizzata. Tale operazione è rappresentata dalle frecce discendenti.

**Se lo schermo è nero:**

- ▶ Premere sullo schermo.
- ▷ Compare il simbolo Standby sull'intero schermo.
- ▶ Premere sul simbolo Standby.
- ▷ L'apparecchio è acceso. Il display passa alla schermata Home.
- ▷ L'apparecchio si regola alla temperatura visualizzata. Tale operazione è rappresentata dalle frecce discendenti.

## 4.8 Attivazione della pulizia della griglia di ventilazione

Per ottenere una ventilazione sufficiente, la griglia di ventilazione deve essere pulita almeno una volta l'anno. Per ricordare tale operazione è possibile attivare il timer.

- ▶ Premere Menu.
- ▶ Premere le frecce di navigazione fino a quando viene visualizzata la griglia di ventilazione.
- ▶ Premere sul simbolo della griglia di ventilazione.
- ▶ Premere ON.
- ▷ Il timer è attivato. Alla scadenza dell'intervallo di tempo, un messaggio invita a pulire la griglia di ventilazione.

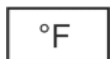


## 5 Uso

### 5.1 Modifica dell'unità di misura della temperatura

È possibile modificare la visualizzazione della temperatura da °C in °F.

- ▶ Premere Menu.
- ▶ Premere le frecce di navigazione fino a quando viene visualizzato °C.
- ▶ Premere °F.
- ▷ La temperatura viene visualizzata in °F.



Per passare da °F a °C procedere in modo analogo.

## 5.2 Sicurezza bambini

La sicurezza bambini assicura che i bambini giocando non spengano inavvertitamente l'apparecchio.



### 5.2.1 Attivazione della sicurezza bambini

- ▶ Premere Menu.
- ▶ Premere le frecce di navigazione fino a quando viene visualizzata la sicurezza bambini.
- ▶ Premere ON.
- ▷ La sicurezza bambini è attivata.



### 5.2.2 Disattivazione della sicurezza bambini

- ▶ Premere Menu.
- ▶ Premere le frecce di navigazione fino a quando viene visualizzata la sicurezza bambini.
- ▶ Premere OFF.
- ▷ La sicurezza bambini è disattivata.



## 5.3 SabbathMode

Questa funzione soddisfa le esigenze di carattere religioso per lo sabbath e le festività ebraiche. Attivando la SabbathMode, si disattivano alcune funzioni dell'elettronica di comando. Impostando la SabbathMode non è più necessario preoccuparsi di spie di controllo, cifre, simboli, display, messaggi d'allarme e ventilatori. Il ciclo di sbrinamento funziona solo all'orario prestabilito, senza tenere conto dell'uso del frigorifero. Dopo un guasto di rete, l'apparecchio ritorna automaticamente in SabbathMode.

In [www.star-k.org/appliances](http://www.star-k.org/appliances) è disponibile un elenco degli apparecchi certificati Star-K.



### AVVERTENZA

Pericolo di avvelenamento alimentare.

Se si verifica un guasto di rete quando è attivata la SabbathMode questo messaggio non viene memorizzato. Al termine del guasto di rete, l'apparecchio riprende a lavorare in SabbathMode. Quando è terminato, non viene emesso messaggio relativo al guasto di rete sul display della temperatura.

Se si è verificato un guasto di rete durante la SabbathMode:

- ▶ Controllare la qualità degli alimenti. Non consumare gli alimenti scongelati.

- Tutte le funzioni sono bloccate ad eccezione della disattivazione della SabbathMode.
- Se, quando viene attivata la SabbathMode sono attive funzioni come SuperFrost, SuperCool, Ventilation ecc., esse restano attive.
- Non vengono emessi segnali acustici e sul display della temperatura non vengono visualizzate avvertenze/regolazioni (ad es. allarme temperatura, allarme porta).
- L'illuminazione interna è disattivata.

### 5.3.1 Attivazione SabbathMode

- ▶ Premere Menu.
- ▶ Premere le frecce di navigazione fino a quando viene visualizzata la modalità SabbathMode.
- ▶ Premere ON.
- ▷ SabbathMode è attivato. Sullo schermo viene visualizzato solo il simbolo SabbathMode.



SabbathMode si spegne automaticamente dopo 120 ore, qualora non sia disattivato prima manualmente. Il display passa alla schermata Home.

## 5.3.2 Disattivazione SabbathMode

- ▶ Premere sullo schermo.
- ▶ Premere OFF.
- ▷ SabbathMode è disattivato.



## 5.4 Regolazione dell'umidità

A seconda del tipo di alimento conservato è possibile regolare l'umidità all'interno dell'apparecchio.



L'umidità dell'aria nel cassetto dipende dal tenore di umidità degli alimenti inseriti da raffreddare e dalla frequenza di apertura. È preimpostato DrySafe.

### 5.4.1 Impostazione di HydroSafe

HydroSafesi adatta durante la regolazione creando umidità per la conservazione di insalata, verdura, frutta priva di confezione ma con un elevato grado di umidità. Con cassette ben pieni si crea un clima fresco di rugiada con un'umidità dell'aria max. 90 %.

- ▶ Premere Menu.
- ▶ Premere le frecce di navigazione fino a quando viene visualizzato DrySafe.
- ▶ Premere HydroSafe.



▷ HydroSafe è inserito.

### 5.4.2 Impostazione di DrySafe

DrySafe è indicato per la conservazione di alimenti secchi o confezionati (ad es. latticini, carne, pesce, salumi). Si crea un clima di conservazione relativamente asciutto.

- ▶ Premere Menu.
- ▶ Premere le frecce di navigazione fino a quando viene visualizzato HydroSafe.
- ▶ Premere DrySafe.



▷ HydroSafe è disinserito.

## 5.5 Conservazione degli alimenti

### Nota

▶ Il vano BioFresh non è destinato a verdure sensibili al freddo come cetrioli, melanzane, pomodori, zucchine e tutti i frutti tropicali sensibili al freddo.

- ▶ Per evitare che gli alimenti si deteriorino a causa della trasmissione di germi: conservare in cassette separati alimenti di origine vegetale e animale non confezionati. Questo vale anche per diversi tipi di carne. Se, a causa della mancanza di spazio, gli alimenti devono essere conservati assieme:
  - ▶ confezionare gli alimenti.
  - ▶ Il cassetto superiore può essere caricato con max. 15 kg, il cassetto inferiore con max. 10 kg, gli altri cassette rispettivamente con max. 25 kg.
  - ▶ I ripiani possono essere caricati rispettivamente con 35 kg.

## 5.6 Tempi di conservazione

Valori indicativi per la durata di conservazione in presenza di una ridotta umidità dell'aria a 0 °C			
Burro	fino a	90	giorni
Formaggio duro	fino a	110	giorni
Latte	fino a	12	giorni
Salumi, affettato	fino a	9	giorni

### Valori indicativi per la durata di conservazione in presenza di una ridotta umidità dell'aria a 0 °C

Pollame	fino a	6	giorni
Carne di maiale	fino a	7	giorni
Carne di manzo	fino a	7	giorni
Selvaggina	fino a	7	giorni

### Nota

- ▶ Considerare che gli alimenti ricchi di proteine si deteriorano più velocemente. Vale a dire. Molluschi e crostacei si deteriorano più velocemente del pesce, il pesce più velocemente della carne.

### Valori indicativi per la durata di conservazione in presenza di una elevata umidità dell'aria a 0 °C

Verdura, insalata			
Carciofi	fino a	14	giorni
Sedano	fino a	28	giorni
Cavolfiore	fino a	21	giorni
Broccoli	fino a	13	giorni
Cicoria	fino a	27	giorni
Insalata di campo	fino a	19	giorni
Piselli	fino a	14	giorni
Cavolo riccio	fino a	14	giorni
Carote	fino a	80	giorni
Aglio	fino a	160	giorni
Cavolo rapa	fino a	55	giorni
Lattuga cappuccina	fino a	13	giorni
Erbe aromatiche	fino a	13	giorni
Porro	fino a	29	giorni
Funghi	fino a	7	giorni
Ravanelli	fino a	10	giorni
Cavoletti di Bruxelles	fino a	20	giorni
Asparagi	fino a	18	giorni
Spinaci	fino a	13	giorni
Cavolo verza	fino a	20	giorni
Frutta			
Albicocche	fino a	13	giorni
Mele	fino a	80	giorni
Pere	fino a	55	giorni
More	fino a	3	giorni
Datteri	fino a	180	giorni
Fragole	fino a	7	giorni
Fichi	fino a	7	giorni
Mirtilli	fino a	9	giorni
Lamponi	fino a	3	giorni
Ribes	fino a	7	giorni
Ciliegie, dolci	fino a	14	giorni
Kiwi	fino a	80	giorni

## Valori indicativi per la durata di conservazione in presenza di una elevata umidità dell'aria a 0 °C

Pesche	fino a	13	giorni
Prugne	fino a	20	giorni
Mirtilli rossi	fino a	60	giorni
Rabarbaro	fino a	13	giorni
Uva spina	fino a	13	giorni
Uva	fino a	29	giorni

## 5.7 Regolazione della temperatura

La temperatura dipende dai seguenti fattori:

- frequenza di apertura della porta
- durata di apertura della porta
- temperatura ambiente del luogo d'installazione
- tipo, temperatura e quantità degli alimenti

La temperatura può essere regolata fra 0 °C e 3 °C. A 0 °C la temperatura può scendere al di sotto di 0 °C, per consentire la congelazione degli alimenti.

Valori consigliati regolazione della temperatura: 0 °C

- Premere sull'area del vano BioFresh.
- ▷ Viene visualizzata la seguente schermata:

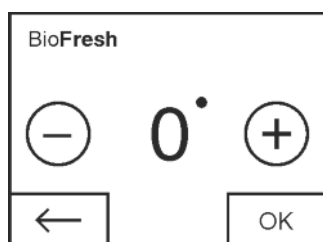


Fig. 23

Regolazione della temperatura su valori più caldi:

- premere Più.

Regolazione della temperatura su valori più freddi:

- premere Meno.

Selezionando la temperatura più fredda possibile, il simbolo Meno diventa inattivo.

Dopo aver selezionato la temperatura più calda, alla nuova pressione il simbolo Più non è più attivo. Nel display viene visualizzato il simbolo Standby.

- Confermare la temperatura desiderata con OK.
- ▷ Il display passa alla schermata Home.
- ▷ Viene visualizzata la temperatura selezionata.
- ▷ Le frecce ascendenti o discendenti mostrano la variazione di temperatura. Dopo aver raggiunto la temperatura nominale, le frecce scompaiono.

## 5.8 Funzione Holiday

Il programma vacanze consente di risparmiare energia ed evita che si formi odore, quando la porta dell'apparecchio del vano BioFresh rimane chiusa per un periodo prolungato.



### 5.8.1 Attivazione della funzione Holiday

- Togliere tutti gli alimenti, altrimenti possono deteriorarsi.
- Premere Menu.
- Premere le frecce di navigazione fino a quando viene visualizzata la funzione Holiday.
- Premere ON.
- ▷ La funzione Holiday è attivata.



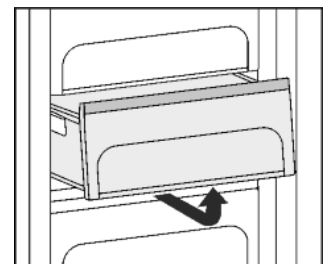
- ▷ Nell'area vano BioFresh viene visualizzato il simbolo della funzione Holiday.

### 5.8.2 Disattivazione della funzione Holiday

- Nell'area vano BioFresh premere sul simbolo della funzione Holiday.
- ▷ La funzione Holiday è disattivata.
- ▷ La temperatura si regola nuovamente sul valore preimpostato. Le frecce discendenti rappresentano la diminuzione della temperatura.



## 5.9 Cassetti

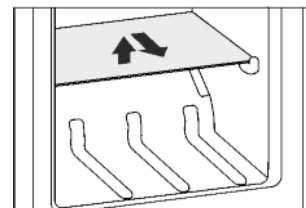


- Per collocare l'alimento da raffreddare direttamente sui ripiani: tirare in avanti il cassetto ed estrarlo.

## 5.10 Ripiani

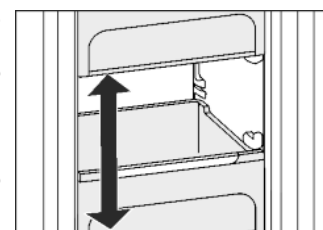
### 5.10.1 Spostamento dei ripiani

- Rimozione del ripiano: sollevare il ripiano dal lato anteriore ed estrarlo.
- Reinserimento del ripiano: spingerlo semplicemente fino all'arresto.



## 5.11 Variospace

Oltre ai cassetti estraibili è possibile togliere anche i ripiani. Si ottiene così spazio per alimenti di grandi dimensioni come pollame, carne, pezzi di selvaggina di grandi dimensioni e torte alte possono essere congelati interi e cucinati successivamente.



- Il cassetto superiore può essere caricato con max. 15 kg, il cassetto inferiore con max. 10 kg, gli altri cassetti rispettivamente con max. 25 kg.
- I ripiani possono essere caricati rispettivamente con 35 kg di alimenti surgelati.

## 6 Manutenzione

### 6.1 Pulizia della griglia di ventilazione

La griglia di ventilazione assicura un funzionamento perfetto dell'apparecchio grazie ad una ventilazione ottimale.

- Aspirare regolarmente la griglia di ventilazione con un aspirapolvere.
- Rimuovere lo sporco ostinato con un panno umido. Se il timer è attivato, un messaggio sul display invita a pulire la griglia. Sullo schermo viene visualizzato Pulizia griglia di ventilazione.
- Premere sul simbolo Pulizia griglia di ventilazione.
- ▷ Il display passa alla schermata Home.



# Manutenzione

Fino alla esecuzione e conferma della pulizia, il messaggio può essere visualizzato nuovamente premendo sull'area Menu (vedere 8 Messaggi) .

## Conferma della pulizia della griglia di ventilazione

- ▶ Premere Menu.
- ▶ Premere le frecce di navigazione fino a quando viene visualizzata la griglia di ventilazione.
- ▶ Premere sul simbolo della griglia di ventilazione.
- ▶ Premere le frecce di navigazione fino a quando viene visualizzato Pulizia griglia di ventilazione.
- ▶ Premere RESET.
- ▷ Il timer è resettato. L'intervallo di pulizia riparte da zero.



## Disattivazione timer

Per spegnere la funzione memo, è possibile disattivare il timer.

- ▶ Premere Menu.
- ▶ Premere le frecce di navigazione fino a quando viene visualizzata la griglia di ventilazione.
- ▶ Premere sul simbolo della griglia di ventilazione.
- ▶ Premere OFF.
- ▷ Il timer è disattivato.



## 6.2 Pulizia dell'apparecchio

Pulire regolarmente l'apparecchio.



### AVVERTENZA

Pericolo di danni e di lesioni a causa del vapore caldo! Il vapore caldo può provocare ustioni e danneggiare le superfici.

- ▶ Non utilizzare pulitrici a vapore!

## ATTENZIONE

Una pulizia sbagliata danneggia l'apparecchio!

- ▶ Non utilizzare i detersivi concentrati.
- ▶ Non utilizzare spugne abrasive o paglietta.
- ▶ Non utilizzare prodotti corrosivi, abrasivi, contenenti sabbia, cloruri o prodotti acidi.
- ▶ Non utilizzare solventi chimici.
- ▶ Non danneggiare o asportare la targhetta identificativa all'interno dell'apparecchio. È importante per il servizio di assistenza.
- ▶ Non strappare, piegare o danneggiare i cavi o altri componenti.
- ▶ Non far penetrare l'acqua di pulizia nella canaletta di scarico, nelle griglie di aerazione e nei componenti elettrici.
- ▶ Utilizzare panni morbidi ed un detersivo multiuso con un pH neutro.
- ▶ Per l'interno utilizzare solo detersivi e detersivi non pericolosi per gli alimenti.

- ▶ **Svuotare l'apparecchio.**
- ▶ **Estrarre la spina di rete.**



- ▶ Pulire le **superfici interne ed esterne di plastica** a mano con acqua tiepida e poco detersivo.
- ▶ Asciugare le **pareti laterali verniciate** esclusivamente con un panno morbido e pulito. In presenza di sporco ostinato utilizzare acqua tiepida con detersivo neutro.

## ATTENZIONE

Pericolo di danni a causa del prodotto per acciaio inossidabile! Le **porte d'acciaio inossidabile** e le **pareti laterali d'acciaio inossidabile** sono trattate con un pregiato rivestimento superficiale.

I prodotti per acciaio inossidabile aggrediscono le superfici.



- ▶ Pulire le **superfici delle pareti laterali e delle porte rivestite** e le **superfici delle pareti laterali e delle porte verniciate** esclusivamente con un panno morbido e pulito. In presenza di sporco ostinato utilizzare un po' d'acqua o del detersivo neutro. È possibile utilizzare anche un panno in micro fibra.

Non trattare la scritta sulle superfici delle porte verniciate con prodotti corrosivi e abrasivi. In presenza di sporco utilizzare un panno morbido e un po' d'acqua o del detersivo neutro.

- ▶ Pulire a mano i **cassetti** con acqua tiepida e poco detersivo.
- ▶ Le **parti restanti in dotazione della porta** sono idonee al lavaggio in lavastoviglie.

## Dopo la pulizia:

- ▶ Strofinare ed asciugare le parti in dotazione.
- ▶ Allacciare nuovamente l'apparecchio all'alimentazione elettrica ed accenderlo.  
Quando la temperatura è sufficientemente fredda:
- ▶ Inserire nuovamente gli alimenti.

## 6.3 Servizio di assistenza

Controllare prima se è possibile eliminare autonomamente il problema (vedere 7 Guasti) . Se non è possibile, rivolgersi al servizio di assistenza clienti. L'indirizzo è riportato nell'elenco del servizio di assistenza clienti allegato.



### AVVERTENZA

Pericolo di lesioni a causa di riparazioni eseguite da personale non qualificato!

- ▶ Riparazioni e interventi sull'apparecchio e sul cavo di collegamento alla rete, non espressamente indicati nel (vedere 6 Manutenzione) , devono essere eseguiti solo dall'assistenza tecnica.

**Richiamare tramite lo schermo la denominazione dell'apparecchio (modello e indice) il n. di servizio (assistenza), il n. di serie e le funzioni avanzate:**

- ▶ Premere Menu.
- ▶ Premere le frecce di navigazione fino a quando viene visualizzato il simbolo delle informazioni sull'apparecchio.
- ▶ Premere sul simbolo delle informazioni sull'apparecchio.
- ▷ Vengono visualizzare le informazioni sull'apparecchio.



- ▶ Annotare le informazioni sull'apparecchio.
- ▶ Per tornare alla schermata Home, premere il simbolo Indietro.



- ▶ Per passare nel menu cliente, premere finché non viene visualizzato il simbolo della chiave.





- ▶ Inserire il codice numerico **151** per selezionare il menu cliente.

### Menu cliente

Nel menu cliente è possibile richiamare le funzioni seguenti:

#### - Autodiagnosi

L'apparecchio esegue un'autodiagnosi e verifica tutti i componenti elettrici.

#### - RESET

Nell'apparecchio vengono ripristinate le impostazioni di fabbrica.

- ▶ Chiudere la porta.
- ▶ Informare il servizio di assistenza e comunicare le informazioni sull'apparecchio necessarie.
- ▷ Questi dati consentono di offrire un'assistenza rapida e mirata.
- ▶ Seguire le ulteriori istruzioni del servizio di assistenza.

### In alternativa è possibile leggere le informazioni sull'apparecchio nella targhetta identificativa:

La targhetta identificativa è situata all'interno dell'apparecchio, sul lato sinistro.

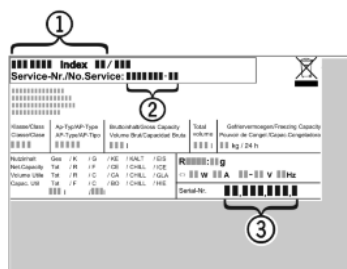


Fig. 24

- (1) Denominazione dell'apparecchio
- (2) N. di assistenza
- (3) N. di serie

### Accordi di licenza:

È possibile esaminare le licenze impiegate in corrispondenza di ©.

- ▶ Premere ©.

## 7 Guasti

L'apparecchio è progettato e realizzato in modo da garantire un funzionamento sicuro e una lunga durata. Se però durante il funzionamento dovesse verificarsi un guasto, verificare se il guasto è riconducibile ad un errore di comando. In tal caso anche durante il periodo di validità della garanzia devono essere conteggiati i costi derivanti. I guasti indicati di seguito possono essere risolti autonomamente:

### L'apparecchio non funziona.

- L'apparecchio non è acceso.
- ▶ Accendere l'apparecchio.
- La spina di rete non si infila correttamente nella presa.
- ▶ Controllare la spina di rete.
- Il fusibile della presa non funziona bene.
- ▶ Controllare il fusibile.
- La spina dell'apparecchio è inserita correttamente nell'apparecchio.
- ▶ Controllare la spina dell'apparecchio.

### Il compressore funziona a lungo.

- Il compressore si attiva ad un basso numero di giri in caso di una modesta richiesta di raffreddamento. Sebbene aumenti il tempo di funzionamento, si risparmia energia.
- ▶ Questo è normale nei modelli a risparmio energetico.

### Rumorosità eccessiva.

- I compressori a velocità regolata\* a causa dei diversi livelli di velocità possono provocare rumori di funzionamento diversi.
- ▶ Il rumore è normale.

### Si avverte un gorgoglio e uno scroscio.

- Questo rumore è prodotto dal refrigerante, che scorre nel relativo circuito.
- ▶ Il rumore è normale.

### Un lieve clic

- Il rumore si avverte ogni volta che il gruppo refrigerante (il motore) si inserisce e disinserisce automaticamente.
- ▶ Il rumore è normale.

### Un ronzio. È più rumoroso per un breve periodo di tempo, quando si inserisce il gruppo refrigerante (il motore).

- Con alimenti freschi appena inseriti o dopo un'apertura prolungata della porta, la potenza di raffreddamento aumenta automaticamente.
- ▶ Il rumore è normale.
- La temperatura ambiente è troppo elevata.
- ▶ Soluzione: (vedere 1.2 Campo d'impiego dell'apparecchio)

### Un basso ronzio

- Il rumore è dovuto al flusso d'aria del ventilatore.
- ▶ Il rumore è normale.

### Il ventilatore funziona a lungo

- In caso di impostazione "hydro" per motivi di funzionamento il ventilatore deve funzionare più a lungo.
- ▶ Questo è normale.

### Rumore di vibrazione

- L'apparecchio non è fisso sulla base. In questo modo il frigorifero in funzione provoca vibrazioni agli oggetti e ai mobili adiacenti.
- ▶ Allineare l'apparecchio agendo sui piedi di regolazione.

### Sullo schermo viene visualizzato DEMO. Trascorre anche un certo tempo.

- È attivata la modalità DEMO.
- ▶ OFF premere.

### Sullo schermo, nell'angolo in alto a destra è visualizzato DEMO.

- È attivata la modalità DEMO.
- ▶ Estrarre la spina di rete.
- ▶ Collegare di nuovo la spina di rete.
- ▷ Sullo schermo viene visualizzato DEMO. Trascorre anche un certo tempo.
- ▶ OFF premere.

### L'apparecchio è caldo sulle superfici esterne\*.

- Il calore del circuito del refrigerante viene utilizzato per evitare la formazione di acqua di condensa.
- ▶ Questo è normale.

### La temperatura non è sufficientemente fredda.

- La porta dell'apparecchio non è chiusa correttamente.
- ▶ Chiudere la porta dell'apparecchio.
- La ventilazione non è sufficiente.
- ▶ Liberare e pulire la griglia di ventilazione.
- La temperatura ambiente è troppo elevata.
- ▶ Soluzione: (vedere 1.2 Campo d'impiego dell'apparecchio).
- L'apparecchio è stato aperto troppo spesso o troppo a lungo.
- ▶ Attendere se la temperatura richiesta si regola di nuovo da sola. In caso contrario, rivolgersi al servizio di assistenza (vedere 6 Manutenzione).

# Messaggi

- La temperatura è regolata in modo errato.
- ▶ Regolare la temperatura su valori più freddi e controllare dopo 24 ore.
- L'apparecchio è troppo vicino ad una sorgente di calore (cucina, calorifero ecc.).
- ▶ Cambiare l'ubicazione dell'apparecchio o della sorgente di calore.

## L'illuminazione interna non funziona.

- L'apparecchio non è acceso.
- ▶ Accendere l'apparecchio.
- La porta è rimasta aperta per più di 15 minuti.
- ▶ L'illuminazione interna si spegne automaticamente con la porta aperta dopo circa 15 minuti.
- L'illuminazione a LED è difettosa oppure il coperchio è danneggiato:



### AVVERTENZA

Pericolo di lesioni a causa di scossa elettrica!  
Sotto il coperchio si trovano elementi sotto corrente.

- ▶ Far sostituire o riparare l'illuminazione interna a LED solo dal servizio di assistenza o da personale tecnico qualificato.



### AVVERTENZA

Pericolo di lesioni dovute alla luce a LED!  
L'intensità luminosa dell'illuminazione LED corrisponde al gruppo di rischio RG 2.

Se la copertura non funziona:

- ▶ non guardare direttamente la luce da vicino utilizzando lenti ottiche. In caso contrario, gli occhi possono ferirsi.

## La guarnizione della porta è difettosa oppure deve essere sostituita per altri motivi.

- La guarnizione della porta è sostituibile. La sostituzione non richiede strumenti ausiliari.
- ▶ Rivolgersi al servizio di assistenza (vedere 6 Manutenzione):

## L'apparecchio è ghiacciato o si è formata della condensa.

- La guarnizione della porta può essere fatta scivolare fuori dalla scanalatura.
- ▶ Verificare che la guarnizione della porta sia posizionata in modo corretto all'interno della scanalatura.

## 8 Messaggi

I messaggi d'errore e i memo sono segnalati con un segnale acustico e un messaggio sul display. Il segnale acustico per messaggi d'errore si intensifica e aumenta di volume. Si spegne solo quando il messaggio viene confermato. I messaggi con la massima priorità vengono indicati per primi, qualora si verificano contemporaneamente più errori. Ogni messaggio deve essere confermato singolarmente.



Il messaggio nell'area Menu resta attivo fino a quando è attivo un messaggio o l'errore non è eliminato.

### Nota

I dettagli sul messaggio possono essere visualizzati nuovamente tramite l'area Menu.

- ▶ Premere Menu.
- ▶ Premere sul simbolo Messaggi.
- ▶ Premendo su un messaggio, viene visualizzato quello successivo. Dopo aver visualizzato l'ultimo messaggio attivo, il display passa alla schermata Home.

## Allarme porta

Se la porta rimane aperta per più di 60 secondi, viene emesso un allarme acustico. Nel display viene visualizzato il simbolo Allarme porta. L'allarme acustico si spegne automaticamente quando la porta viene chiusa.



Con la porta aperta l'allarme acustico può essere disattivato. L'allarme acustico è attivo finché la porta è aperta.

- ▶ Premere sul simbolo Allarme porta.
- ▷ L'allarme porta si spegne.
- ▷ Il display passa alla schermata Home.
- ▶ Chiudere la porta.

## Guasto dell'apparecchio

Viene emesso un allarme acustico. Nel display compare il simbolo Guasto dell'apparecchio con il relativo codice di errore.



Un componente dell'apparecchio presenta un errore.

- ▶ Aprire la porta.
- ▶ Annotare il codice di errore.
- ▶ Premere sul simbolo Guasto dell'apparecchio.
- ▷ L'allarme acustico si spegne. Il display passa alla schermata Home.
- ▶ Chiudere la porta.
- ▶ Rivolgersi al servizio di assistenza (vedere 6 Manutenzione).

## Altri messaggi



Pulire la griglia di ventilazione (vedere 6 Manutenzione)

## 9 Messa fuori servizio

### 9.1 Spegnimento dell'apparecchio

#### Nota

Se l'apparecchio non può essere disattivato, la sicurezza bambini è attiva.

- ▶ Disattivare la sicurezza bambini (vedere 5.2.2 Disattivazione della sicurezza bambini).

#### 9.1.1 Spegnimento dell'apparecchio tramite menu

L'intero apparecchio viene spento. Lo schermo è nero.


- ▶ Premere Menu.
- ▶ Premere le frecce di navigazione fino a quando viene visualizzato il simbolo Standby.
- ▶ Premere OK.
- ▷ Compare il simbolo Standby lampeggiante sull'intero schermo. L'apparecchio intero è spento.
- ▷ Dopo 10 minuti il simbolo Standby scompare.

#### 9.1.2 Spegnimento dell'apparecchio tramite l'area del vano BioFresh

Lo schermo resta acceso.

- ▶ Premere sull'area del vano BioFresh.
- ▶ Premere Più.
- ▷ Dopo aver selezionato la temperatura più calda, alla nuova pressione il simbolo Più non è più attivo. Nel display viene visualizzato il simbolo Standby.
- ▶ Premere OK.
- ▷ Nell'area vano BioFresh viene visualizzato il simbolo Standby.
- ▷ L'apparecchio viene spento, lo schermo rimane acceso

## 9.2 Messa fuori servizio

- ▶ Svuotare l'apparecchio.
- ▶ Spegnerne l'apparecchio (vedere 9 Messa fuori servizio) .
- ▶ Estrarre la spina.
- ▶ All'occorrenza estrarre la spina dell'apparecchio: estrarre e spostare contemporaneamente da sinistra a destra. 
- ▶ Pulire l'apparecchio (vedere 6.2 Pulizia dell'apparecchio) .
- ▶ Lasciare aperta la porta per evitare la formazione di cattivi odori.

## 10 Smaltimento dell'apparecchio

L'apparecchio contiene ancora materiali preziosi e deve essere smaltito in un centro diverso dalla raccolta indifferenziata dei rifiuti urbani. Gli apparecchi fuori uso devono essere smaltiti a regola d'arte in conformità alle norme e leggi locali.



Non danneggiare il circuito refrigerante dell'apparecchio fuori uso durante il trasporto per evitare che il refrigerante contenuto (informazioni sulla targhetta dati ) e l'olio possano fuoriuscire in modo incontrollato.

### Per Germania:

Presso i depositi locali di materiali riciclabili / riutilizzabili, l'apparecchio può essere smaltito gratuitamente attraverso i contenitori di raccolta di classe 1. In caso di acquisto di un nuovo frigorifero/congelatore e di una superficie di vendita > 400 m<sup>2</sup>, anche il vecchio apparecchio viene ritirato gratuitamente tramite la rete commerciale.

### Rendere inutilizzabile l'apparecchio:

- ▶ Estrarre la spina di rete.
- ▶ Rimuovere il cavo di collegamento dall'apparecchio.



**Liebherr-Hausgeräte Ochsenhausen GmbH**

Memminger Straße 77-79

88416 Ochsenhausen

Deutschland

[home.liebherr.com](http://home.liebherr.com)