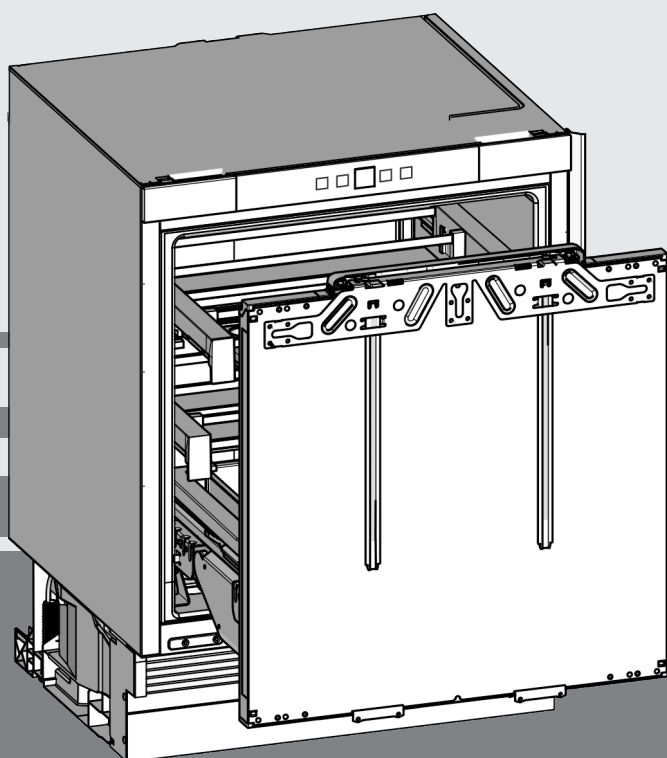


# Посібник з експлуатації

Холодильник, що вбудовується під стільницю

UK



20240510 **7086654 - 01**

(S)UIKo 1550/60

**LIEBHERR**

## Зміст

<b>1</b>	<b>Загальні відомості.....</b>	<b>2</b>
1.1	Загальний огляд пристрою та оснащення.....	2
1.2	Область застосування пристрою.....	2
1.3	Конформність.....	3
1.4	Особливо небезпечні речовини згідно з регламентом REACH*.....	3
1.5	База даних EPREL*.....	3
1.6	Заощадження електроенергії.....	3
<b>2</b>	<b>Загальні вказівки з техніки безпеки.....</b>	<b>3</b>
<b>3</b>	<b>Елементи управління та індикації.....</b>	<b>5</b>
3.1	Елементи керування та контролю.....	5
3.2	Індикатор температури.....	5
<b>4</b>	<b>Початок експлуатації.....</b>	<b>6</b>
4.1	Транспортування пристрою.....	6
4.2	Встановлення пристрою.....	6
4.3	Встановлення.....	6
4.4	Налаштування прилягання прокладки дверцят..	11
4.5	Утилізація упаковки.....	12
4.6	Підключення пристрою.....	12
4.7	Увімкнення пристрою.....	12
<b>5</b>	<b>Обслуговування.....</b>	<b>13</b>
5.1	Функція захисту.....	13
5.2	Сигнал попередження про незачинені дверцята	13
5.3	SabbathMode.....	13
5.4	Охолодження продуктів.....	13
5.5	Налаштування температури.....	14
5.6	Режим SuperCool.....	14
5.7	Відділення для масла.....	14
5.8	Перестановка поручнів.....	15
5.9	Розділення витяжного лотка.....	15
5.10	Зберігання у ящику Lift-up*.....	15
<b>6</b>	<b>Технічне обслуговування.....</b>	<b>15</b>
6.1	Розморожування.....	15
6.2	Чищення пристрою.....	15
6.3	Сервісна служба.....	16
6.4	Клас енергоефективності освітлення*.....	16
<b>7</b>	<b>Неполадки.....</b>	<b>16</b>
<b>8</b>	<b>Завершення експлуатації.....</b>	<b>19</b>
8.1	Вимкнення пристрою.....	19
8.2	Виведення з експлуатації.....	19
<b>9</b>	<b>Утилізація.....</b>	<b>19</b>
9.1	Підготовка пристрою до утилізації.....	19
9.2	Утилізація пристрою в безпечний для довкілля спосіб.....	19

Виробник постійно працює над удосконаленням пристроїв усіх типів і моделей. Можливі зміни форми, оснащення чи технічних характеристик.

Щоб ознайомитися з усіма перевагами пристрою, уважно прочитайте посібник.

Оскільки один посібник призначений для декількох моделей, можливі певні невідповідності Абзаци, в яких йдеться про пристрої спеціального призначення, позначені зірочкою (\*).

Інструкції з дії позначені ►, результат дії – ▷.

## 1 Загальні відомості

### 1.1 Загальний огляд пристрою та оснащення

#### Вказівка

- Сортувати продукти, як показано на малюнку. Так прилад працює з економією енергії.
- Місця для зберігання, висувні шухляди або кошики у стані постачання розташовані для оптимального енергозбереження.

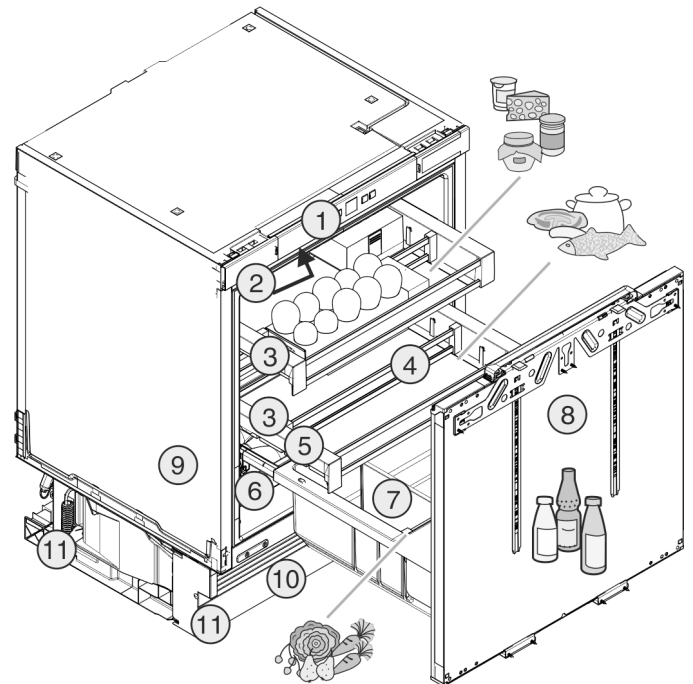


Fig. 1

- |                                       |                                       |
|---------------------------------------|---------------------------------------|
| (1) Панель керування                  | (7) Полиця для пляшок                 |
| (2) Внутрішнє освітлення              | (8) Дверцята з можливістю юстирування |
| (3) висувний лоток                    | (9) Заводська табличка                |
| (4) переставні поручні                | (10) Плінтус з можливістю регулювання |
| (5) висувний лоток, найхолодніша зона | (11) Ніжки передні та задні           |
| (6) Ящик Lift-up*                     |                                       |

### 1.2 Область застосування пристрою

#### Цільове використання

Пристрій призначений виключно для охолодження продовольчих продуктів в домашніх умовах чи в умовах аналогічних домашнім. Сюди відноситься, наприклад, використання

- на кухнях приватних осіб, у їдальнях,
- у приватних пансіонатах, готелях, мотелях та інших місцях проживання,
- при забезпеченні готовим харчуванням та аналогічних послугах оптової торгівлі.

Пристрій не призначено для заморожування харчових продуктів.

Усі інші способи використання є неприпустимими.

## Передбачуване неправильне використання

Суворо забороняється використовувати пристрій для:

- Зберігання й охолодження медикаментів, плазми крові, лабораторних препаратів або схожих речовин згідно з Директивою про медичну продукцію 2007/47/ЄС
- застосування у вибухонебезпечних зонах

Неправильне використання пристрою може призвести до пошкоджень продуктів, що зберігаються, або їх псування.

## Класи клімату

Діапазон дозволених температур навколишнього середовища, у якому використовується пристрій, різниться в залежності від класу клімату. Клас клімату для придбаного вами пристрою вказано в таблиці.

## Вказівка

- Для забезпечення безперебійної роботи дотримуватися зазначених температур навколишнього середовища.

Клас клімату	для навколишнього середовища від
SN	10 °C – 32 °C
N	16 °C – 32 °C
ST	16 °C – 38 °C
T	16 °C – 43 °C
SN-ST	10 °C – 38 °C
SN-T	10 °C – 43 °C

## 1.3 Конформність

Контур охолоджувача перевірено на герметичність. Пристрій у змонтованому стані відповідає нормам техніки безпеки та відповідним директивам.

Для ринку EC: Пристрій відповідає директиві 2014/53/EU.

Для ринку GB: Пристрій відповідає директиві Radio Equipment Regulations 2017 SI 2017 No. 1206.

Повний текст декларації про відповідність ЄС можна знайти за адресою: [www.Liebherr.com](http://www.Liebherr.com)

## 1.4 Особливо небезпечні речовини згідно з регламентом REACH\*

Скориставшись наведеним нижче посиланням, можна перевірити, чи містить ваш пристрій особливо небезпечні речовини згідно з регламентом REACH: [home.liebherr.com/de/deu/de/liebherr-erleben/nachhaltigkeit/umwelt/scip/scip.html](http://home.liebherr.com/de/deu/de/liebherr-erleben/nachhaltigkeit/umwelt/scip/scip.html)

## 1.5 База даних EPREL\*

З 1-го березня 2021 інформація по маркуванню енергоспоживання та по екологічним вимогам знаходиться у європейській базі даних продуктів (EPREL). Базу

даних продуктів можна знайти за адресою <https://eprel.ec.europa.eu/>. Тут буде вимога ввести ідентифікатор моделі. Ідентифікатор моделі на заводській табличці.\*

## 1.6 Заощадження електроенергії

- Обов'язково забезпечити вільну вентиляцію. Не закривайте вентиляційні отвори/решітки.
- Забороняється закривати прорізи для притоку повітря від вентилятора.
- Не вбудовуйте пристрій в місце, що піддається дії прямих сонячних променів, поруч із обігрівачем або подібними приладами.
- В разі вбудовування пристрою безпосередньо біля духовки споживання енергії може дещо збільшитися. Це залежить від тривалості й інтенсивності використання духовки.
- Споживання електроенергії залежить від умов у місці встановлення, наприклад оточуючої температури (див. 1.2 Область застосування пристрою). При вищій температурі навколишнього середовища споживання енергії може зрости.
- Відчиняйте пристрій на якомога коротші проміжки часу.
- Чим нижче налаштовано температуру, тим вищі витрати енергії.
- Зберігайте продукти у відведених для них місцях: [home.liebherr.com/food](http://home.liebherr.com/food).
- Зберігайте продукти в упаковці закритими. Запобігайте утворенню інею.
- Виймайте продукти тільки необхідний час, щоб вони не сильно нагрівалися.
- Кладіть теплі страви: необхідно охолодити до кімнатної температури.

## 2 Загальні вказівки з техніки безпеки

Надійно зберігайте цей посібник, а в разі необхідності передайте його наступному власникові пристрою.\*

Надійно зберігайте цю інструкцію з експлуатації, щоб завжди мати можливість скористатися нею.\*

У разі передавання пристрою передавайте його наступному власникові також інструкцію з експлуатації.\*

Щоб безпечно і належним чином використовувати пристрій, перед користуванням уважно прочитайте цю інструкцію з експлуатації. Завжди дотримуйтеся наведених у ній рекомендацій, вказівок з безпеки та попереджень. Вони мають важливе значення для безпечного і безперебійного встановлення та експлуатації пристрою.

## Небезпека життю та здоров'ю користувача:

- Діти, а також особи з обмеженими фізичними, сенсорними або розумовими спроможностями або, що не мають достатнього досвіду й знань можуть користуватися пристроєм, тільки в тому

випадку, якщо вони перебувають під доглядом або пройшли інструктаж з безпечного використання пристрою й розуміють можливі небезпеки. Дітям забороняється грати з пристроєм. Дітям забороняється виконувати чищення та технічне обслуговування, якщо вони перебувають без нагляду. Діти віком 3-8 років можуть завантажувати та розвантажувати пристрій. Дітей до 3 років слід тримати далі від пристрою, якщо вони не перебувають постійно під наглядом.

- Розетка повинна бути розташована у легкодоступному місці, щоб за необхідності швидко відключити пристрій від мережі. Задня стінка пристрою не повинна її закривати.
- Відключаючи пристрій від мережі, тримайтеся за штекер. Забороняється тягнути за кабель.
- У разі неполадки витягніть вилку з розетки або вимкніть запобіжник.
- Уникайте пошкодження кабелю живлення. Не використовуйте пристрій з пошкодженим кабелем живлення.
- У разі пошкодження мережевого кабелю його заміну має виконувати виробник, його сервісна служба або особа з подібним рівнем кваліфікації, щоб уникнути пов'язаної з цим небезпеки.\*
- Ремонтні роботи та роботи із внесення конструктивних змін до пристрою та кабелю підключення до електромережі повинні виконуватись тільки співробітниками сервісної служби.
- Встановлення, підключення до мережі та утилізація мають виконуватись у відповідності до інструкцій, наведених у даному посібнику.
- Експлуатація пристрою дозволена лише у змонтованому стані.
- Спеціальні джерела світла, такі як світлодіоди у пристрої, призначені для освітлення внутрішнього простору пристрою і не придатні для освітлення приміщень.\*

### Небезпека загорання:

- Цей пристрій містить екологічно чистий, але займистий холодоагент. Холодоагент, який витік, може загорітися. Технічне обслуговування цього пристрою можуть виконувати тільки уповноважені співробітники сервісної служби, інакше існує певна загроза. У штаті Квінсленд для виконання робіт з ремонту або технічного обслуговування, які передбачають відкривання або заповнення газового

обладнання, уповноважений співробітник сервісної служби **ПОВИНЕН** обов'язково отримати дозвіл на виконання робіт з газом та холодоагентами на основі вуглеводнів.\*

- Застосований холодоагент (дані на заводській табличці) не завдає шкоди навколишньому середовищу, проте легко займається. Витік холодоагенту може призвести до виникнення пожежі.
  - Забороняється пошкоджувати контур циркуляції холодоагенту.
  - Забороняється заносити в пристрій джерела виникнення вогню.
  - Забороняється використовувати всередині пристрою інші електричні пристрої (наприклад, обігрівачі, засоби чищення паром чи льодогенератори).
  - У разі витікання охолоджуючого засобу: не використовуйте відкрите полум'я та усуньте потенційні джерела займання поблизу місця витікання. Добре провітріть приміщення. Повідомте службу підтримки.
- У холодильнику забороняється зберігати вибухонебезпечні речовини чи балончики з розприскувачами, що містять горючий газ-розширювач, наприклад, бутан, пропан, пентан і т.д. Для ідентифікації на таких балончиках є відповідні дані або зображення полум'я. У результаті витоку газ може зайнятися через наявність у конструкції пристрою електричних елементів.
- Не ставте запалені свічки, лампи та інші предмети з відкритим полум'ям поруч з пристроєм, щоб не викликати пожежу.
- **ПОПЕРЕДЖЕННЯ:** Не закривайте вентиляційні отвори у корпусі пристрою або у монтажному корпусі.\*
- **ПОПЕРЕДЖЕННЯ:** Для пришвидшення процесу розмороження заборонено використовувати механічні допоміжні пристрої або інші засоби, окрім тих, що рекомендував виробник.\*
- **ПОПЕРЕДЖЕННЯ:** Уникайте пошкодження контуру охолодження.\*
- Алкогольні напої або інші ємності, що містять алкоголь, зберігайте лише щільно закритими. У результаті витікання алкоголь може зайнятися через наявність у конструкції пристрою електричних елементів.

## Небезпека падіння та перекидання:

- не ставати і не спиратися на цоколь, висувні ящики, дверцята тощо. Особливо це стосується дітей.

## Небезпека отруєння:

- Не вживайте зіпсовані продукти.

## Небезпека занеміння, обмороження та виникнення болю:

- Уникайте тривалого контакту шкіри з холодними поверхнями чи охолодженими/замороженими продуктами або вживайте заходів для захисту, наприклад використовуйте рукавички.
- Морозиво, водяний лід або кубики льоду не можна вживати відразу з холодильника чи надто холодними.\*

## Небезпека отримання травм та пошкоджень:

- Гаряча пара може нанести шкоду здоров'ю. Для розморожування заборонено використовувати електричні обігрівачі або пару, відкрите полум'я чи аерозоль для відтавання.
- Не видаляти лід з допомогою гострих предметів.

## Небезпека защемлення:

- Під час відкривання та закривання дверей будьте обережні з петлями. Так можна затиснути пальці.

## Символи на пристрої



Символ може знаходитися на компресорі. Він стосується масла в компресорі та вказує на наступну небезпеку: у разі проковтування та потрапляння в дихальні шляхи це може бути смертельно. Ця вказівка має значення тільки для утилізації. В звичайному режимі експлуатації небезпека не існує.



Символ знаходиться на компресорі і позначає небезпеку від пожежонебезпечних речовин. Не знімайте наклейку.



Ця або подібна до неї наклейка може бути розташована на задній стінці пристрою. Вона вказує на те, чи містяться у дверцятах і/або корпусі вакуумні ізоляційні панелі (VIP) або перлітові панелі. Ця вказівка має значення тільки для утилізації. Не знімайте наклейку.

## Дотримуйтеся попереджувальних вказівок та інших окремих вказівок в інших розділах:

	НЕБЕЗПЕКА	позначає безпосередньо небезпечну ситуацію, яка може призвести до смерті чи важкого травмування, якщо їй не запобігти.
	ПОПЕРЕДЖЕННЯ	позначає небезпечну ситуацію, яка може призвести до смерті чи важкого травмування, якщо їй не запобігти.
	ОБЕРЕЖНО	позначає небезпечну ситуацію, яка може призвести до травмування легкої або середньої тяжкості, якщо їй не запобігти.
	УВАГА	позначає небезпечну ситуацію, яка може призвести до пошкодження майна, якщо їй не запобігти.
	Вказівка	позначає корисні вказівки та поради.

## 3 Елементи управління та індикації

### 3.1 Елементи керування та контролю

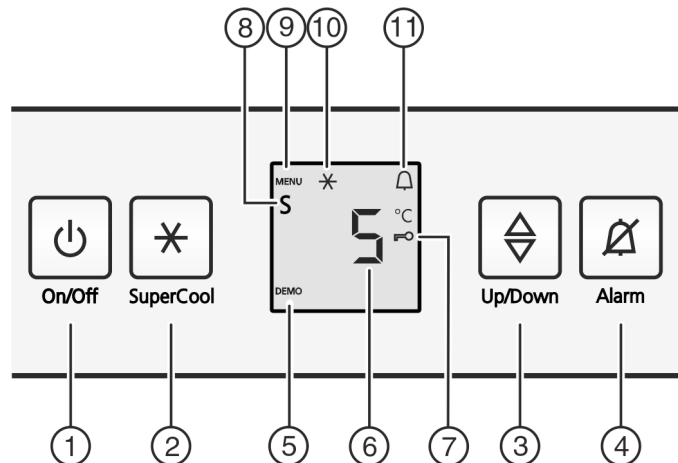


Fig. 2

- |                           |                             |
|---------------------------|-----------------------------|
| (1) Кнопка On/Off         | (7) Символ Захист від дітей |
| (2) Кнопка SuperCool      | (8) Символ режиму Sabbath   |
| (3) Кнопка Налаштування   | (9) Символ МЕНЮ             |
| (4) Кнопка Alarm          | (10) Символ SuperCool       |
| (5) Індикатор режиму DEMO | (11) Символ Alarm           |
| (6) Індикатор температури |                             |

### 3.2 Індикатор температури

У звичайному режимі відображається:

- середня температура охолодження

Індикатор температури блимає:

- значення температури змінюється

Наступні індикатори вказують на неполадки. Можливі причини виникнення і способи ліквідації: (див. 7 Неполадки).

- F0 до F9

## 4 Початок експлуатації

### 4.1 Транспортування пристрою

- ▶ Пристрій повинен транспортуватися тільки в упаковці.
- ▶ Пристрій повинен транспортуватися тільки у вертикальному положенні.
- ▶ Забороняється транспортування пристрою однією особою.

### 4.2 Встановлення пристрою



#### ПОПЕРЕДЖЕННЯ

Небезпека пожежі через неналежне встановлення!

За контакту мережевого кабелю або вилки із задньої сторони пристрою вібрації пристрою можуть призвести до пошкодження мережевого кабелю або вилки, що може призвести до короткого замикання.

- ▶ Слідкуйте за тим, щоб не перетиснути мережевий кабель під пристроєм під час встановлення.
- ▶ Встановлюйте пристрій таким чином, щоб він не дотикався до вилки або мережевих кабелів.
- ▶ Не підключайте до розеток в області зворотного боку пристрою інші пристрої.
- ▶ **Забороняється** встановлювати й експлуатувати позаду пристроїв подовжувачі й розподільні колодки, а також інші електронні пристрої (наприклад галогенні трансформатори).



#### ПОПЕРЕДЖЕННЯ

Небезпека загорання через вологість!

Якщо на частини, які знаходяться під напругою, або на кабель підключення до електромережі потрапляє волога, то може виникнути коротке замикання.

- ▶ Пристрій створено для використання в закритих приміщеннях. Не використовувати пристрій на свіжому повітрі, а також у вологих місцях та в зоні досяжності бризок води.
- ▶ Експлуатація пристрою дозволена лише у змонтованому стані.



#### ПОПЕРЕДЖЕННЯ

Холодоагент та масло, що виходять!

Пожежа. Застосований холодоагент не завдає шкоди навколишньому середовищу, проте легко займається. Масло, що міститься, також легко займається. Холодоагент та масло, що виходять, можуть зайнятися при відповідно високій концентрації та при контакті із зовнішнім джерелом тепла.

- ▶ Не пошкодити трубопроводи контуру холодоагенту та компресор.



#### ПОПЕРЕДЖЕННЯ

Це може призвести до загорання чи пошкодження пристрою!

- ▶ Забороняється встановлювати на холодильнику пристрої, що випромінюють тепло, наприклад, мікрохвильові печі і тостери!

#### УВАГА

Прикриті вентиляційні отвори!

Ушкодження. Пристрій може перегрітись, що знижує строк служби різних частин пристрою і може призвести до обмеження працездатності.

- ▶ Обов'язково забезпечити вільну вентиляцію.
- ▶ Не закривайте вентиляційні отвори та/або решітки у корпусі пристрою та у кухонних меблях (вбудована техніка).
- ▶ Забороняється закривати прорізи для притоку повітря від вентилятора.

Якщо ваш пристрій не є пристроєм Side-by-Side (SBS)\*

#### УВАГА

Може призвести до пошкодження пристрою через накопичення конденсату!\*

- ▶ Не встановлювати прилад поруч з іншим холодильником.

У разі виявлення пошкоджень на пристрої слід негайно – до під'єднання – звернутися до постачальника.

Підлога у місці встановлення повинна бути горизонтальною і рівною.

Уникайте встановлення пристрою в місцях потрапляння прямих сонячних променів, поряд із плитою, системою опалення тощо.

Пристрій пристосований для інтегрованого встановлення під столом.

Надходження і відтік повітря здійснюється через нижню частину пристрою.

Не встановлюйте пристрій самостійно.

Що більше холодоагенту знаходиться в пристрої, то більшим має бути приміщення, в якому знаходиться пристрій. У надто малих приміщеннях у разі витоку може утворюватися вогнебезпечна суміш газу та повітря. На кожні 8 г холодоагенту має припадати щонайменше 1 м<sup>3</sup> об'єму приміщення для встановлення пристрою. Дані про вміст холодоагенту вказано на заводській табличці всередині пристрою.

- ▶ Зніміть кабель підключення до електромережі із задньої стінки пристрою. При цьому зніміть пристрій для утримання кабелю, в іншому випадку виникнуть вібраційні шуми!

Після встановлення:

- ▶ Зняття захисної плівки з декоративних панелей
- ▶ Зніміть елементи захисту при транспортуванні.
- ▶ Утилізація упаковки (див. 4.5 Утилізація упаковки) .

#### Вказівка

- ▶ Помийте пристрій (див. 6.2 Чищення пристрою) .

Якщо пристрій встановлений в занадто вологому середовищі, можливе утворення конденсату на зовнішній стінці.

- ▶ Обов'язково забезпечте вільний притік та відтік повітря у місці встановлення.

### 4.3 Встановлення

Необхідні деталі для кріплення постачаються разом із пристроєм.

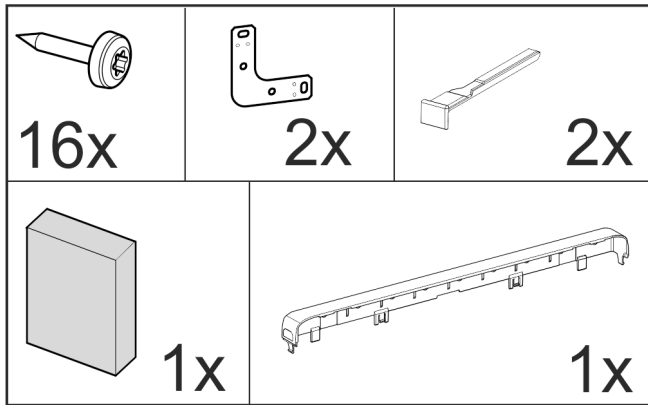
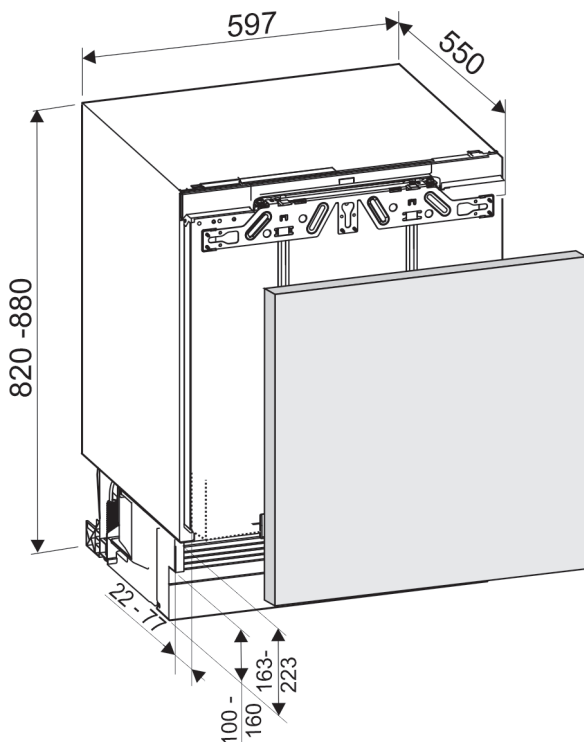


Fig. 3\*

Перевірте, чи є в наявності такі інструменти:

- Акумуляторний гвинтокрут Torx® 15, 25
- Шестигранний ключ 13
- Викрутка Torx® 15
- Шлицева викрутка 6
- Шестигранний ключ 8
- Рулетка
- Олівець
- Мотузка
- Водяний рівень

Слідкувати за хорошим доступом до розетки. [mm]



Вимоги до вентиляції

Fig. 4

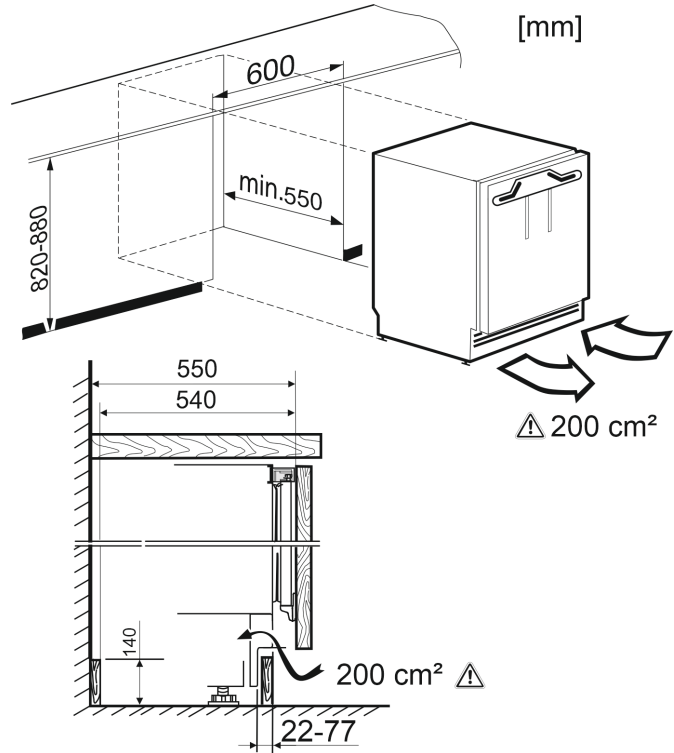


Fig. 5

Дотримуйтесь розміру **перерізу вентиляційного каналу** не менш за 200 см².

Недостатня вентиляція призводить до підвищення витрат електроенергії пристроєм.

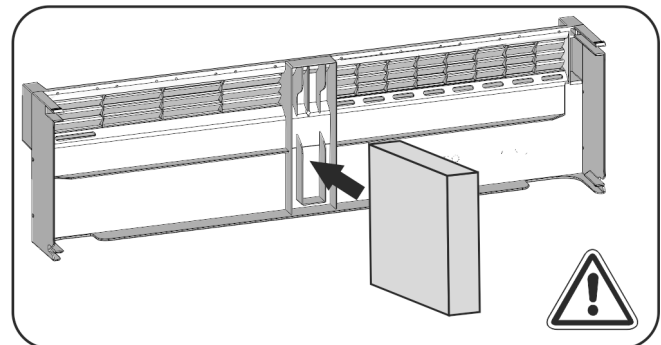


Fig. 6

Закріпіть **пінопластовий елемент** посередині в плінтусі пристрою.

Пінопласт слугує для розділення потоку повітря, що надходить та відходить, та забезпечує належну вентиляцію.

### Вага меблевих дверей

#### Вказівка

- ▶ Перед монтажем дверей шафи переконайтеся, що їх допустима вага не перевищена.
- ▶ У протилежному випадку не виключається можливість пошкодження телескопічних направляючих і пов'язане з цим порушення роботи.

Модель	Максимальна вага меблевих дверей
S/UIKo / UPR 513	10 кг

#### Бокове закріплення

- Монтаж урівень при твердій робочій пластині по типу граніту.

# Початок експлуатації

- ❑ Пристрій при повністю виставлених ніжках нижче за кухонну пластину.
- ❑ Передумова: Бокова стінка меблів придатна для вкручування гвинтів.

## Закріплення на стелі

- ❑ Пристрій при повністю виставлених ніжках трохи затиснутий під робочою пластиною.
- ❑ Немає гранітної пластини.

### 4.3.1 Встановлення пристрою

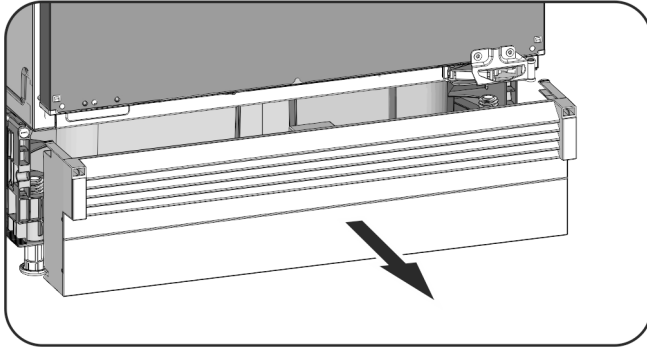


Fig. 7

- ▶ Плітус пристрою, якщо він вже змонтований, пересуньте вперед.
- ▶ Зніміть кабель підключення до електромережі із задньої стінки пристрою. При цьому зніміть тримач кабелю, інакше через вібрацію виникатиме шум!
- ▶ За допомогою шнура закріпіть кабель підключення до електромережі таким чином, щоб пристрій після встановлення можна було легко підключити.

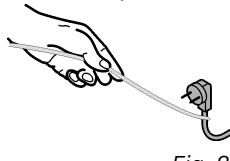


Fig. 8

## УВАГА

небезпека пошкодження чутливої підлоги!

- ▶ Підкладіть збоку під опору, що регулюється, смуги картону розміром приблизно 100 мм x 600 мм. Виріжте смуги з упаковки. За висоти ніш менше ніж 826 мм використовуйте смужки з міцного, але тонкого матеріалу.
- ▶ Після встановлення видаліть смуги.

## Закріплення на стелі

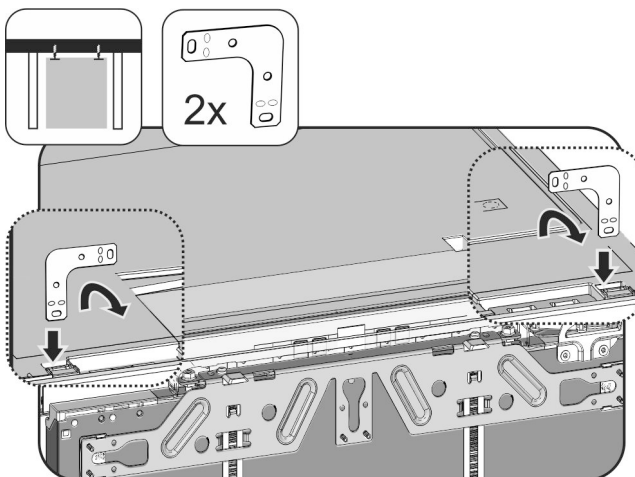


Fig. 9

- ▶ Встановіть кутник в отвір кріплення панелі для облицювання пристрою та загнути вперед.
- ▶ Встановіть пристрій в нішу та вирівняйте, див. пункт **Вирівнювання пристрою**.

## Бокове закріплення:

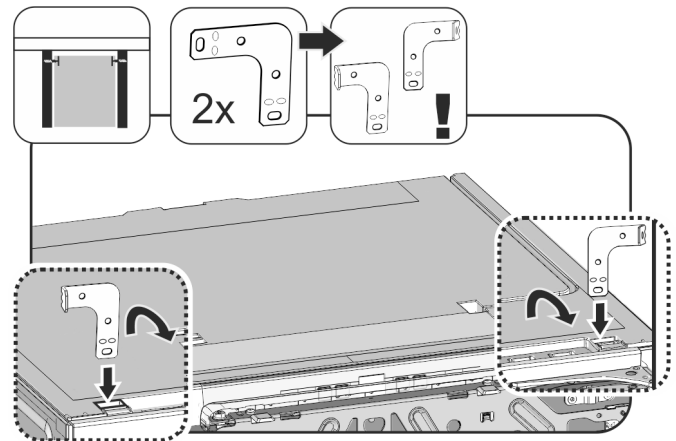


Fig. 10

- ▶ Обидва кутника перед монтажем загнути з одного краю. Пряму сторону встановіть в отвір кріплення панелі для облицювання пристрою та загнути вперед.
- ▶ Встановіть пристрій в нішу та вирівняйте, див. пункт **Вирівнювання пристрою**.

## Вирівнювання пристрою

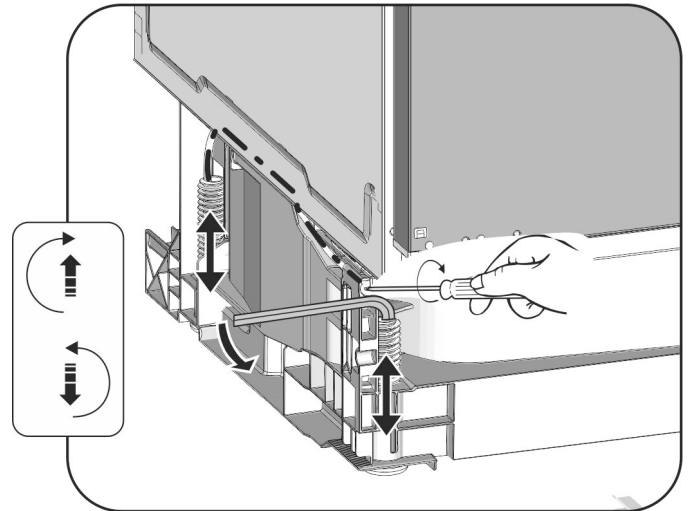


Fig. 11

- ▶ Викрутіть ніжки ззаду за допомогою викрутки і ніжки спереду поперемінно за допомогою шестигранного ключа на 8, доки майже не досягнете робочої поверхні.
- ▶ Встановіть пристрій прямо за допомогою рівня.
- ▷ Відстань від переднього краю бокової стінки меблів до корпусу пристрою складає з обох боків 41,5 мм.
- ▷ Якщо бокова стінка меблів відсутня, то орієнтуватися слід на робочу поверхню.
- У меблях з запобіжниками руху дверцят (шпи, прокладки тощо):**
  - ▶ Відрегулювати конструктивний розмір (глибину запобіжників руху дверцят) 41,5 мм глибини посадки.
  - ▶ Максимально викрутіть ніжки ззаду з допомогою викрутки і ніжки спереду з допомогою шестигранного ключа на 8 (при вкручених ніжках) або викрутки (при викручених ніжках) поперемінно. Дистанція регулювання складає максимум 60 мм.
  - ▷ Пристрій вирівняно вертикально на ніжках
  - ▷ Пристрій трохи затиснутий у ніші між підлогою та робочою пластиною.



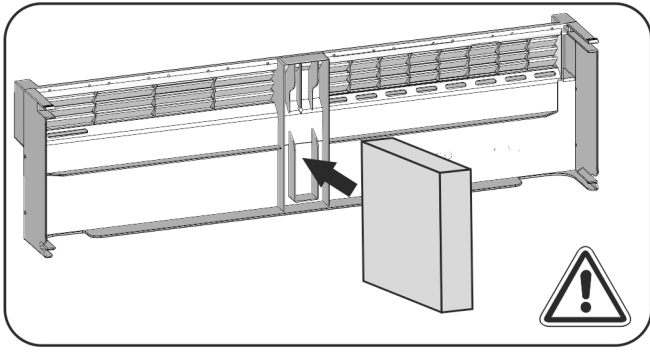


Fig. 12

- ▶ Установіть пінопластовий елемент в плінтус пристрою – це важливо для нормальної роздільної циркуляції потоків повітря!

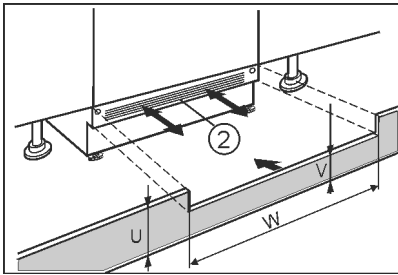


Fig. 13

- ▶ Встановіть плінтус пристрою (2), але ще не закріплюйте його.
  - ▶ Позиціонуйте дверцята шафи та плінтус шафи для тестування
  - ▶ Якщо плінтус (2) видно, потягніть його вперед доти, поки передній край вентиляційної решітки не стане урівень з плінтусом меблів.
- або-**
- ▶ У випадку прихованого плінтуса (2) зсуньте його повністю назад.
  - ▶ Слідкувати за повністю вільним доступом повітря: За необхідності пристосуйте висоту плінтуса меблів (U)!
  - ▷ Пристосуйте висоту стінки (V) під плінтус пристрою (2) по всій ширині ніші (W).

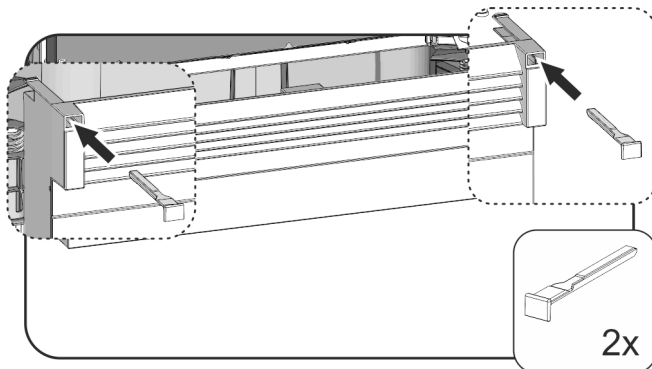


Fig. 14

- ▶ Встановіть і зафіксуйте плінтус пристрою: використовуйте загвіздок для міцної фіксації плінтуса пристрою.
- ▶ Закріпіть меблеву цокольну заглушку.

**Зафіксувати пристрій в ніші:**

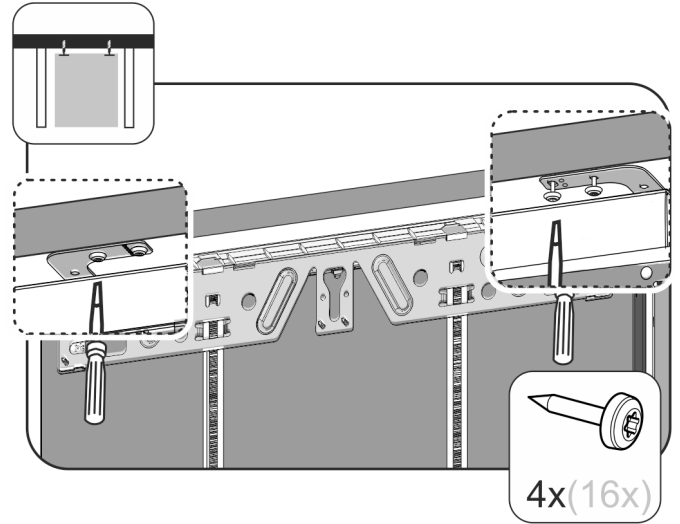


Fig. 15

- ▶ Для закріплення під робочою поверхнею пригвинтіть кутник кріплення за допомогою двох гвинтів під робочою поверхнею.

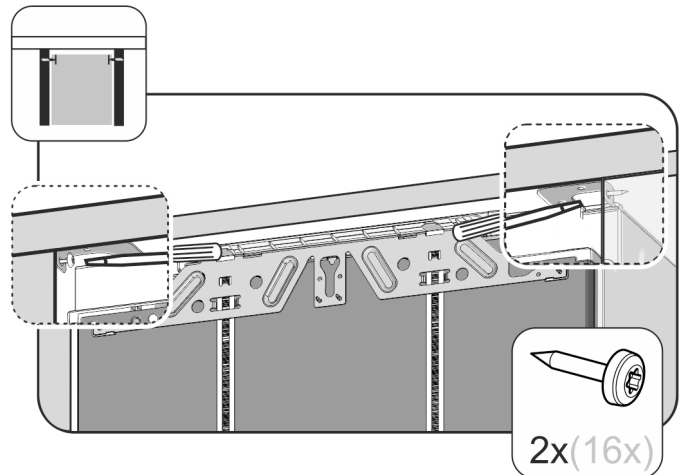


Fig. 16

- ▶ Для бічного кріплення пригвинтіть кутник кріплення за допомогою гвинта праворуч та ліворуч у ніші.

## 4.3.2 Встановити дверцята шафи

- ▶ Встановити ручку на дверцята шафи

### Вказівка

Щоб забезпечити рівномірне витягування витяжного візка:

- ▶ Встановити ручку дверцят шафи прямо посередині дверцят шафи.

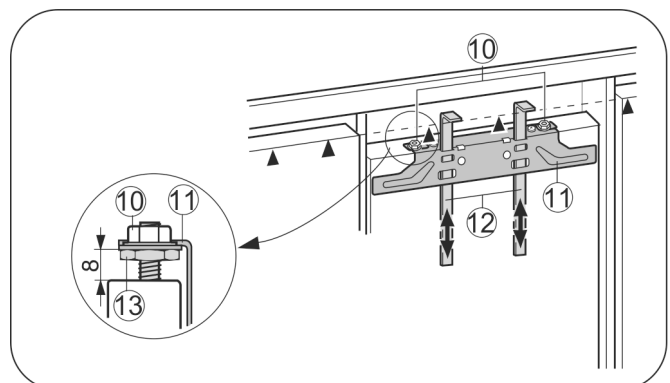


Fig. 17

## Початок експлуатації

- ▶ Перевірте стандартне значення 8 мм. (Відстань між дверцятами пристрою та нижнім краєм траверси)
- ▶ Засоби для монтажу Fig. 17 (12) підніміть на висоту дверцят шафи. Нижнє кріплення ▲засобу для монтажу = верхній край монттованих дверцят шафи.
- ▶ Відкрутіть траверсу кріплення Fig. 17 (11) за допомогою контргайок Fig. 17 (10).

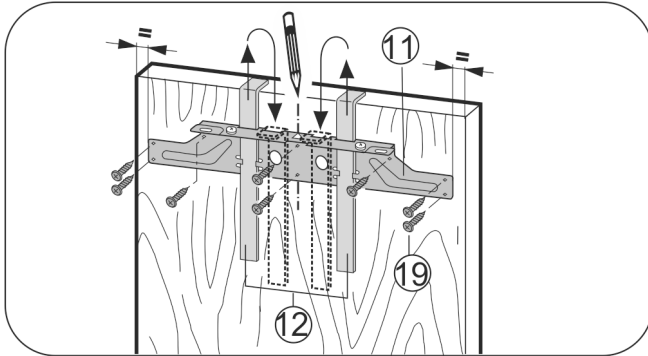


Fig. 18

- ▶ Траверсу кріплення Fig. 18 (11) разом з засобами для монтажу Fig. 18 (12) приладняйте на внутрішню сторону дверцят шафи.
- ▶ Вирівняйте траверсу кріплення Fig. 18 (11) на дверцятах посередині.
- ▷ Відстань до зовнішнього краю ліворуч і праворуч має бути однаковою.

### В дверцятах з ДСП:

- ▶ скріпіть траверсу кріплення Fig. 18 (11) не менш ніж 6 гвинтами Fig. 18 (19).

### У кесонних дверцятах:

- ▶ скріпіть траверсу кріплення Fig. 18 (11) 4 гвинтами Fig. 18 (19) по краю.
- ▶ Засоби монтажу Fig. 18 (12) підніміть вгору та вкрутіть у розташовані поруч отвори.

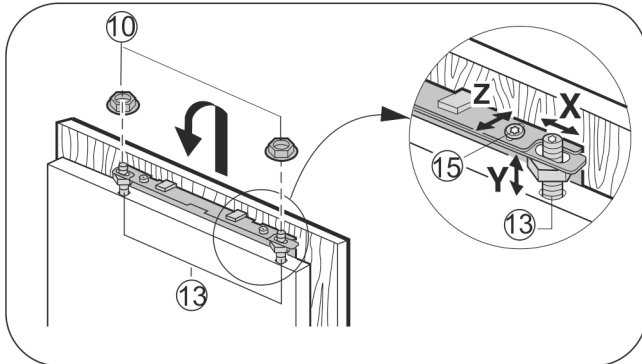


Fig. 19

- ▶ Прилаштуйте дверцята шафи на регулюючі гвинти Fig. 19 (13) та нещільно закрутіть на них контргайки Fig. 19 (10).
- ▶ Закрийте дверцята.
- ▶ Перевірте відстань дверцят до дверцят шафи.
- ▶ Встановіть дверцята шафи збоку: Перемістіть дверцята шафи у напрямку X.
- ▶ Вирівняйте висоту Y та боковий нахил дверцят шафи: Встановіть регулюючі гвинти Fig. 19 (13) за допомогою викрутки.
- ▷ Дверцята шафи розташовуються урівень та в одну лінію відносно фасадів:
- ▶ Затягніть контргайки Fig. 19 (10).

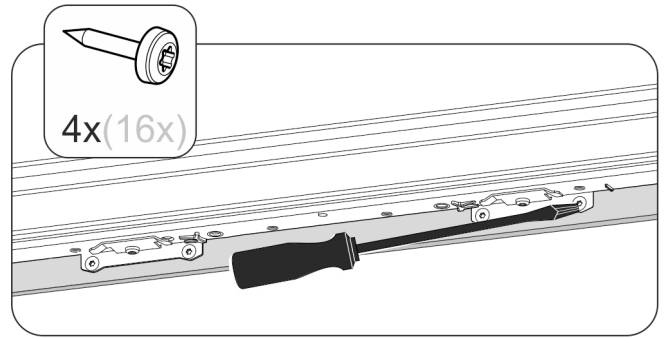


Fig. 20

- ▶ З'єднайте гвинтами дверцята шафи з дверцятами пристрою.
- ▶ Просвердліть отвори для кріплення у дверцятах шафи (наприклад, пробийте штихелем).
- ▶ Прикрутіть дверцята пристрою гвинтами через кутики кріплення до дверцят шафи.

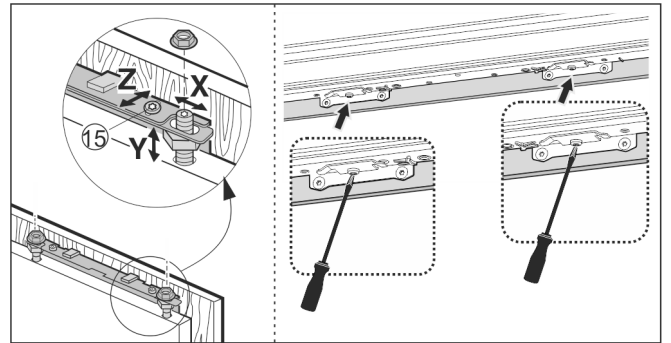


Fig. 21

- ▶ Вирівняйте дверцята меблів до глибини Z: необхідно послабити гвинти над дверцятами та під ними, потім зсувайте дверцята.
- ▶ Не допускайте упору запобіжників руху дверцят - важливо для функціонування!
- ▶ Залиште між дверцятами шафи та корпусом простір 2 мм.

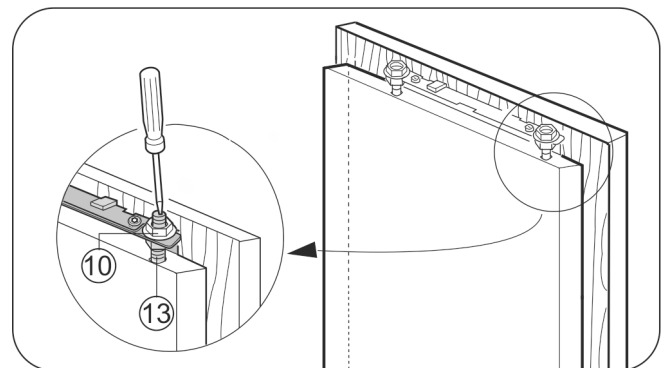
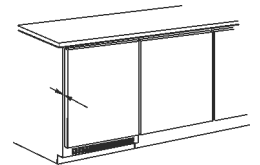


Fig. 22

- ▶ Перевірте положення дверцят, у разі необхідності відрегулюйте.
- ▶ Затягніть усі гвинти.
- ▶ Затягніть контргайки Fig. 22 (10) шестигранним ключем на 13, при цьому підтримуйте регульовальні гвинти Fig. 22 (13) за допомогою викрутки.

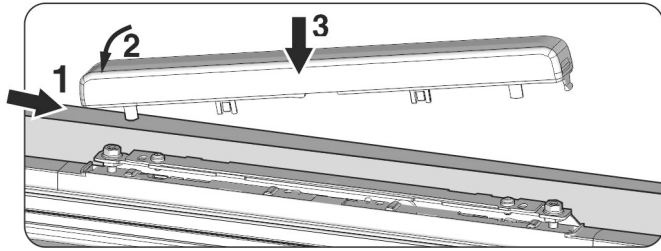


Fig. 23

- ▶ Встановіть і зафіксуйте верхню кришку.

Щоб гарантувати правильність встановлення пристрою, перевірте такі пункти. Інакше це може призвести до зледеніння, утворення конденсату і порушень роботи:

- ▷ Дверцята мають правильно зачинятися
- ▷ Дверцята шафи не повинні прилягати до корпусу меблів

#### 4.4 Налаштування прилягання прокладки дверцят

В залежності від ваги дверцят шафи може бути необхідним регулювання дверцят пристрою.

Після монтажу дверцят шафи зверніть увагу на повне прилягання прокладки дверцят до дверей пристрою.

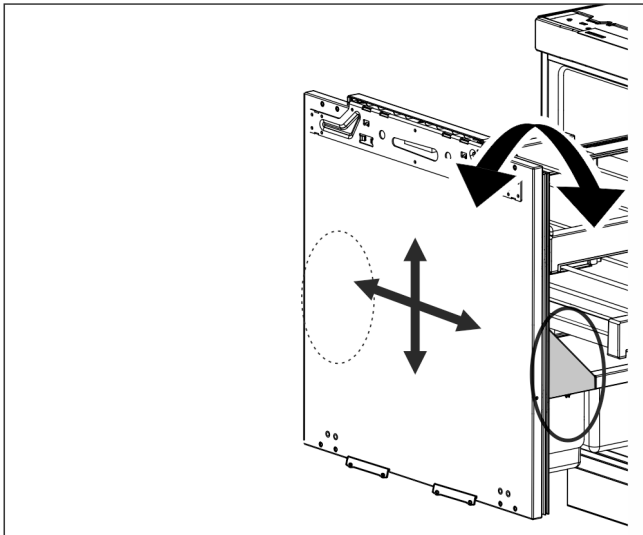


Fig. 24

Можливість регулювання знаходиться справа і зліва під полицею для пляшок на внутрішніх дверцятах.

Заводські налаштування - положення 0.

Можливі такі налаштування:

- Нахил  $\pm 1^\circ$
- Зміна положення вгору на 4 мм
- Зміна положення вниз на 2 мм
- Зміна положення вліво та вправо на 2 мм

#### УВАГА

Порушення роботи та пошкодження пристрою!

- ▶ Використовуйте регулювання дверцят пристрою лише для досягнення 100-відсоткового прилягання прокладки дверцят витяжного візка до корпусу пристрою, не для юстирування дверцят шафи.

За необхідності перевірте прилягання при закритті дверцят за допомогою світла кишенькового ліхтаря.

#### 4.4.1 Зміна нахилу дверцят

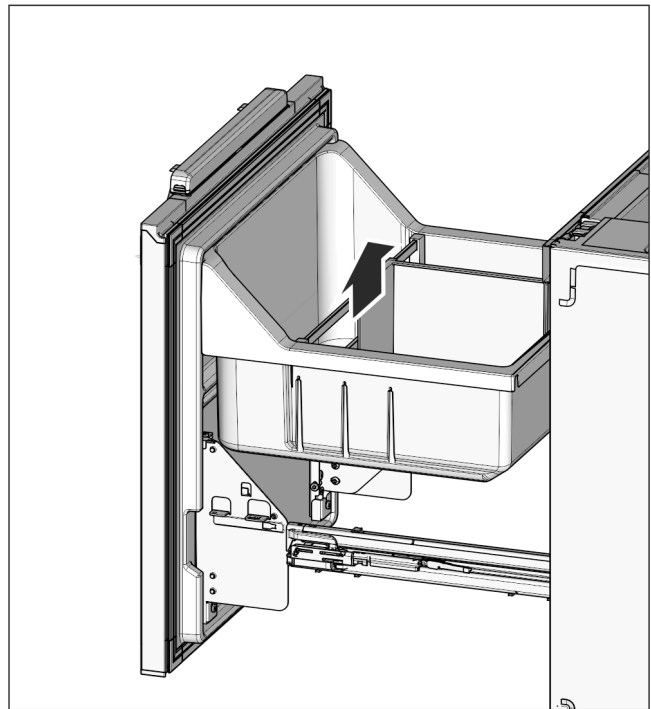


Fig. 25

#### Вказівка

- ▶ Здійснюйте регулювання завжди з обох боків, ліворуч і праворуч!

- ▶ Підніміть витяжний лоток вгору

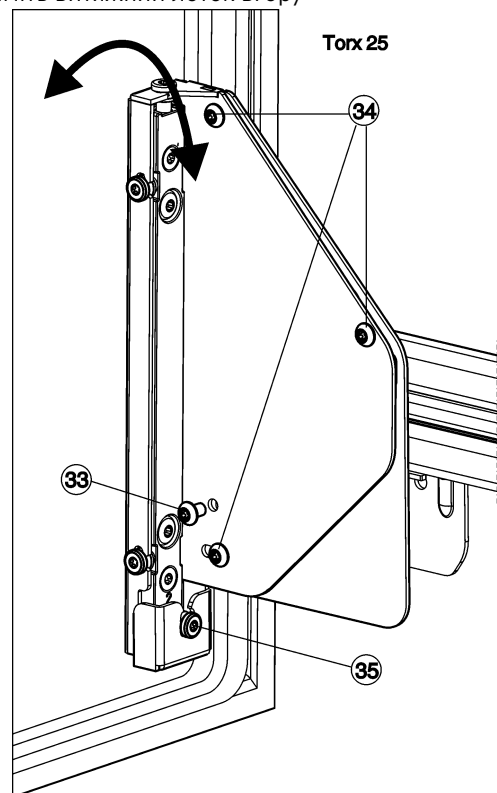


Fig. 26

- ▶ Повністю відгвинтити гвинт Fig. 26 (33).
- ▷ Утилізувати гвинт Fig. 26 (33), він більше не знадобиться.
- ▶ Відпустити гвинти Fig. 26 (34) на 1-2 оберти.

# Початок експлуатації

- ▶ Повернути регулювальний гвинт *Fig. 26 (35)*. За годинниковою стрілкою: дверцята вгору відхиляються від корпусу пристрою. Проти годинникової стрілки: дверцята вгору нахилиються до пристрою і вниз відхиляються від корпусу пристрою.
- ▶ Знову міцно затягніть всі гвинти *Fig. 26 (34)* після закінчення регулювання нахилу.

## 4.4.2 Вирівнювання положення дверцят

### Вказівка

- ▶ Здійснюйте регулювання завжди з обох боків, ліворуч і праворуч!

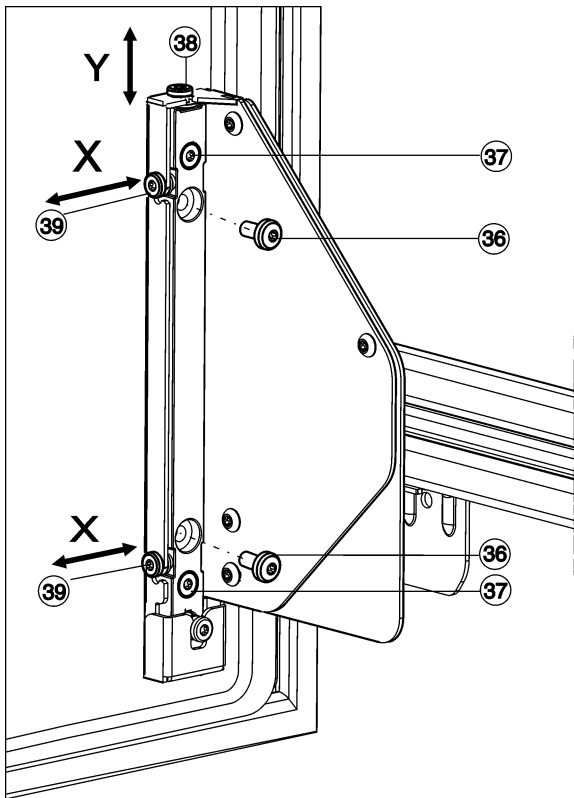


Fig. 27

### Регулювання у вертикальному положенні, Y:

- ▶ Повністю відгвинтити гвинти *Fig. 27 (36)*.
- ▷ Утилізувати гвинти *Fig. 27 (36)*, вони більше не знадобляться.
- ▶ Відпустити гвинти *Fig. 27 (37)* на 1-2 оберти.
- ▶ Повернути регулювальний гвинт (38). За годинниковою стрілкою: дверцята рухаються вгору макс. на 4 мм. Проти годинникової стрілки: дверцята рухаються вниз макс. на 2 мм.
- ▶ Знову міцно затягніть усі гвинти *Fig. 27 (37)*.

### Регулювання в горизонтальному положенні, X:

- ▶ Якщо гвинти *Fig. 27 (36)* ще є, повністю їх відгвинтіть.
- ▶ Відпустити гвинти *Fig. 27 (37)* на 1-2 оберти.
- ▶ Переставте регулювальні гвинти *Fig. 27 (39)* у бажаному горизонтальному напрямі юстирування.
- ▶ Знову міцно затягніть гвинти *Fig. 27 (37)* після закінчення горизонтального юстирування.
- ▶ Знову поставте полиці для пляшок *Fig. 25 (32)* та витяжний лоток *Fig. 25 (31)* на місце.

### Вказівка

Слідкуйте за правильністю встановлення та фіксацією витяжного лотка.

Інакше дверцята закриваються не правильно.

- ▶ Вставте витяжний лоток урівень з внутрішніми дверцятами.

## 4.5 Утилізація упаковки



### ПОПЕРЕДЖЕННЯ

Небезпека задушення пакувальними матеріалами та плівкою!

- ▶ Не дозволяйте дітям гратися з пакувальними матеріалами.

Упаковка виготовлена із матеріалів, які підлягають повторному використанню.

- Гофрований картон/картон
  - Деталі із спіненого полістиролу
  - Поліетиленова плівка та мішок.
  - Стрічки-стяжки з поліпропілену
  - збита цвяхами дерев'яна рама з вставкою з поліетилену\*
- ▶ Пакувальні матеріали слід здавати до офіційно визначеного приймального пункту.

## 4.6 Підключення пристрою

### УВАГА

Небезпека пошкодження через неналежне підключення! Ушкодження на пристрої.

- ▶ Не підключати пристрій до автономних інверторів, наприклад генераторів сонячної енергії та бензинових генераторів.



### ПОПЕРЕДЖЕННЯ

Небезпека пожежі через неналежне підключення! Загоряння.

Ушкодження на пристрої.

- ▶ Не використовувати подовжувальний кабель.
- ▶ Не використовувати розподільний щит.

Вид струму (змінний) та напруга у місці встановлення повинні відповідати даним, які вказано на типовій табличці (див. 1 Загальні відомості).

Розетка повинна бути заземлена належним чином і установлена електричним запобіжником. Струм спрацьовування запобіжника повинен складати від 10 А до 16 А.

Розетка повинна бути розташована у легкодоступному місці, щоб при необхідності швидко відключити пристрій від мережі. Вона повинна знаходитися за областю зворотної боку пристрою.

- ▶ Перевірте підключення до мережі.
- ▶ Вставити штекер у розетку.




## 4.7 Увімкнення пристрою

- ▶ Відкрийте дверцята.
- ▶ Натисніть клавішу On/Off. *Fig. 2 (1)*.
- ▷ Світиться індикатор температури. Пристрій увімкнений.
- ▷ Якщо на дисплеї відображається напис „DEMO“, це означає, що активовано демонстраційний режим. Зверніться до служби підтримки.



## 5 Обслуговування

### 5.1 Функція захисту

За допомогою функції захисту Ви маєте змогу унеможливити випадкове вимкнення пристрою дітьми під час гри. 

#### 5.1.1 Налаштування функції захисту

- ▶ Вмикання режиму налаштування: натисніть кнопку SuperCool Fig. 2 (2) і утримуйте близько 5 секунд.
- ▷ На індикаторі з'явиться **S**.
- ▷ Світиться символ "Меню" Fig. 2 (9).
- ▶ З допомогою клавіші налаштування Fig. 2 (3) виберіть **c**.

Для підтвердження натисніть і швидко відпустіть клавішу SuperCool Fig. 2 (2).

На індикаторі з'явиться **cl**:

- ▶ Для увімкнення функції захисту натисніть і швидко відпустіть клавішу SuperCool Fig. 2 (2).



- ▷ Світиться символ "Функція захисту" Fig. 2 (7). На індикаторі блимає **c**.

На індикаторі з'явиться **cl**:

- ▶ Для вимкнення функції захисту натисніть і швидко відпустіть клавішу SuperCool Fig. 2 (2)..

- ▷ Гасне символ функції захисту Fig. 2 (7). На індикаторі блимає **c**.

- ▶ Вихід з режиму настройки: Натисніть клавішу On/Off Fig. 2 (1).


-або-

- ▶ Почекайте 5 хвилин.

- ▷ На індикаторі температури знову відображається температура.

### 5.2 Сигнал попередження про незачинені дверцята

Для охолоджувального відділення Якщо дверцята залишаються відкритими довше 60 секунд, вмикається звукове попередження.

Звукове попередження вимикається автоматично, коли дверцята зачинені. 

#### 5.2.1 Вимкнення сигналу попередження без звуку

Сигнал попередження можна вимкнути без звуку, якщо дверцята залишаються відчиненими. Вимкнути сигнал можна у будь-який момент, поки дверцята відчинено.

- ▶ натисніть сигнальну клавішу Alarm Fig. 2 (4).
- ▷ Сигнал попередження про незачинені дверцята вимикається.

### 5.3 SabbathMode

Ця функція виконує релігійні вимоги під час шабату або єврейських свят. В активованому режимі SabbathMode деякі функції електроніки керування вимкнені. Після налаштування режиму SabbathMode вже не треба турбуватися про контрольні лампи, цифри, символи, індикатори, попереджувальні повідомлення та вентилятори. Цикл розморожування працює тільки у заданий час без урахування користування холодильником. Після зникнення напруги

в мережі пристрій знову автоматично перемикається в режим SabbathMode.

Список сертифікованих Star-K пристроїв Ви знайдете на сайті [www.star-k.org/appliances](http://www.star-k.org/appliances).



#### ПОПЕРЕДЖЕННЯ

Небезпека отруєння!

Якщо під час активованого режиму SabbathMode зникає напруга в мережі, це повідомлення не зберігається. Після появи напруги в мережі пристрій продовжує працювати в режимі SabbathMode. Якщо він завершений, на індикаторі температури не з'являється повідомлення про зникнення напруги в мережі.

Якщо під час режиму SabbathMode зникає напруга в мережі:

- ▶ Перевірте якість продуктів. Не вживайте розморожені продукти!

- Всі функції заблоковані до моменту вимкнення режиму SabbathMode.

- Якщо під час вмикання режиму SabbathMode функції SuperFrost, SuperCool, Вентиляція та інші активовані, вони залишаються увімкненими.

- Звукові сигнали відсутні, на індикаторі температури не відображаються попередження/налаштування (наприклад, сигнал попередження про підвищення температури, сигнал попередження про незачинені дверцята)

- Внутрішнє освітлення вимкнено.

#### 5.3.1 Налаштування режиму Sabbath

- ▶ Активувати режим налаштування: натисніть кнопку SuperCool Fig. 2 (2) і утримуйте близько 5 секунд.

- ▷ На індикаторі блимає **S**.

- ▷ Світиться символ Меню Fig. 2 (9).

- ▶ Щоб викликати функцію режиму Sabbath: натисніть і швидко відпустіть кнопку SuperCool Fig. 2 (2).

- ▷ На індикаторі блимає **S**.

Коли на індикаторі з'явиться **Sl**:

- ▶ Для увімкнення режиму Sabbath натисніть і відпустіть клавішу SuperCool Fig. 2 (2).

Коли на індикаторі з'явиться **S0**:

- ▶ Для вимкнення режиму Sabbath натисніть і відпустіть клавішу SuperCool Fig. 2 (2).

- ▶ Деактивація режиму налаштування: Натисніть клавішу On/Off Fig. 2 (1).

-або-

- ▶ почекайте 5 хвилин.

- ▷ На індикаторі температури символ режиму Sabbath Fig. 2 (8) показується доти, доки активний режим Sabbath.

- ▷ Режим SabbathMode вимикається автоматично через 120 годин, якщо його не було вимкнено вручну.

### 5.4 Охолодження продуктів

Безпосередньо над контейнерами для овочів, а також вздовж задньої стінки температура найнижча. У верхній передній частині пристрою та на дверцятах температура найвища.

#### Вказівка

- ▶ Витяжний лоток може бути завантажений продуктами максимально до 20 кг.

## Вказівка

У випадку недостатньої вентиляції використання енергії зростає, а охолоджувальна здатність знижується.

► Забороняється закривати прорізи для притоку повітря від вентилятора!

- Продукти, які швидко псуються, наприклад готові страви, м'ясопродукти, ковбаси, необхідно зберігати в найхолоднішій зоні, в середній частині. У верхньому відділенні зберігайте масло та консерви. (див. 1 Загальні відомості)
- У якості упаковки використовуйте багаторазові пластикові, металеві, алюмінієві чи скляні контейнери, а також спеціальну плівку для зберігання свіжих продуктів.
- Сире м'ясо та рибу слід зберігати завжди у чистому, закритому посуді на найнижчій полиці холодильного відділення, так щоб вони не дотикались до інших харчових продуктів і щоб з них не стікала рідина на ці продукти.
- Продукти, які легко віддають/набувають запах, а також рідини слід зберігати тільки в закритому посуді чи надійно накритими.
- Щоб не перешкоджати циркуляції повітря, не слід класти продукти надто щільно.

## 5.5 Налаштування температури

Температура залежить від таких факторів:

- частота відкривання дверцят;
- тривалість відкривання дверцят
- кімнатна температура місця встановлення;
- вид, температура та кількість продуктів

Рекомендоване значення температури: 5 °C

Температура може змінюватись безперервно. Коли значення досягає 2 °C, вона знову повертається до 9 °C.

► Виклик функції регулювання температури: натисніть кнопку настройки Fig. 2 (3).

▷ На індикаторі температури блимає значення, яке було налаштовано до цього.

► Зміна значення температури на 1 °C: натискайте кнопку настройки Fig. 2 (3), доки на індикаторі температури не висвітиться потрібна температура.

► Безперервна зміна значення температури: натисніть і утримуйте кнопку настройки.

▷ Під час налаштування значення блимає.

▷ Приблизно через 5 секунд після останнього натискання кнопки приймається нова настройка і знову відображається фактична температура. Температура всередині повільно встановлюється на нове значення.



## 5.6 Режим SuperCool

SuperCool забезпечує максимальну потужність охолодження. Тим самим досягаються нижчі температури:

- в охолоджувальному відділенні

Використовуйте SuperCool, якщо потрібно швидко охолодити велику кількість продуктів харчування.

Коли увімкнено режим SuperCool, працює вентилятор\*. Пристрій працює в режимі максимального охолодження, тому рівень шуму холодильного агрегату може бути тимчасово вищим.

Режим SuperCool потребує трохи більших витрат електроенергії.



### 5.6.1 Вмикання режиму SuperCool

► натисніть і швидко відпустіть кнопку SuperCool Fig. 2 (2).

▷ Світиться символ SuperCool Fig. 2 (10).

▷ Температуру охолодження буде встановлено на найнижчій позначці.

▷ SuperCool увімкнено.

▷ SuperCool вимикається автоматично. Пристрій повертається в звичайний енергозберігаючий режим.

### 5.6.2 Режим SuperCool

► натисніть і швидко відпустіть кнопку SuperCool Fig. 2 (2).

▷ Вимикається символ SuperCool Fig. 2 (10).

▷ Режим SuperCool вимкнено.

## 5.7 Відділення для масла

Закрийте / відкрийте відділення для масла

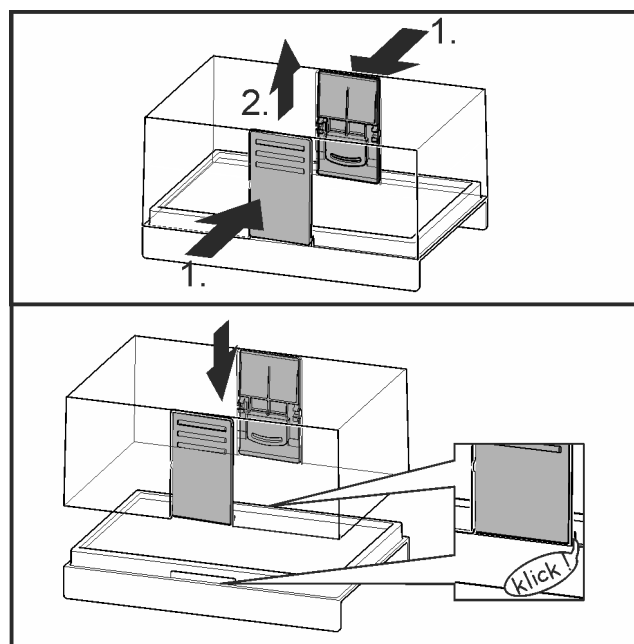


Fig. 28

Розбирання відділення для масла

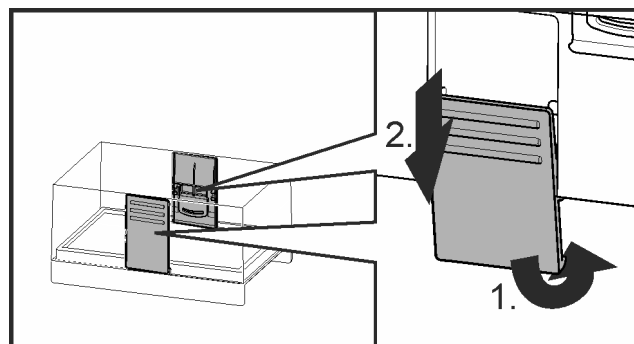


Fig. 29

► Відділення для масла можна розібрати, щоб виконати очистку.

## 5.8 Перестановка поручнів

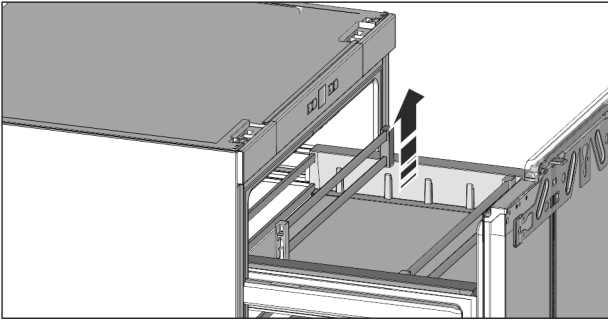


Fig. 30

- ▶ Візьміться за поручні зліва і справа, обережно потягніть вгору і вставте в нову позицію, вдавляючи так, щоб кріплення трохи зафіксувались.

## 5.9 Розділення витяжного лотка

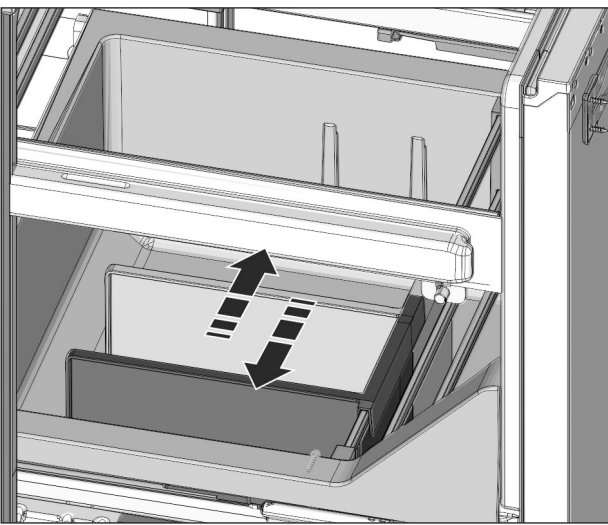


Fig. 31

- ▶ За допомогою перегородки можна розділити витяжний лоток. Вставте перегородку по направляючих чи просто витягніть її вгору.

## 5.10 Зберігання у ящику Lift-up\*

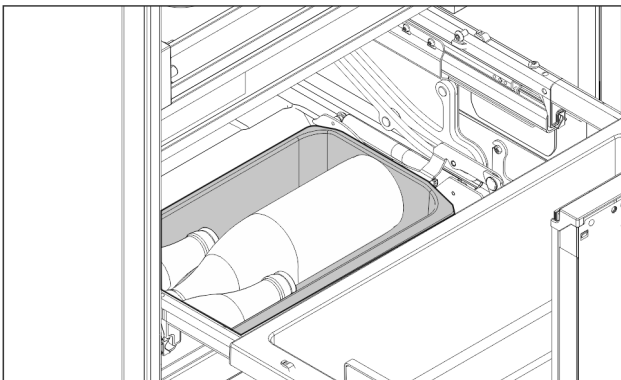


Fig. 32

- ▶ У ящику Lift-Up можна зберігати не відкриті та міцно закриті пляшки, упаковки та овочі.

### Вказівка

- ▶ Навантаження на ящик Lift-Up не повинно перевищувати 4кг.

## 6 Технічне обслуговування

### 6.1 Розморожування

#### 6.1.1 Розморожування охолоджувального відділення

Охолоджувальне відділення розморожується автоматично. Тала вода випаровується. Краплі води або навіть тонкий шар інею чи льоду на задній стінці зумовлені технічними особливостями і є нормальним явищем.

- ▶ Регулярно прочищати отвір, щоб тала вода могла стікати. (див. 6.2 Чищення пристрою)

### 6.2 Чищення пристрою

Пристрій слід регулярно чистити.



#### ПОПЕРЕДЖЕННЯ

Гарячий пар може призвести до отримання травми чи пошкодження пристрою!

Гаряча пара може призвести до опіків та пошкодити поверхні.

- ▶ Не використовуйте засоби чищення паром!

#### УВАГА

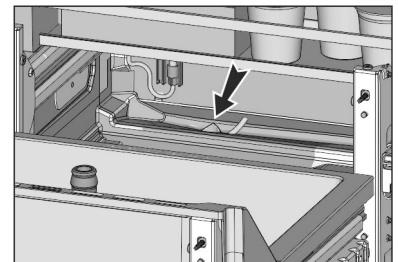
Небезпека пошкодження пристрою через неправильне чищення!

- ▶ Використовуйте неконцентровані засоби для миття.
- ▶ Не користуйтеся губками, які дряпають поверхню.
- ▶ Не використовуйте їдкі, абразивні засоби для миття, а також засоби із вмістом піску, хлористих сполук або кислот.
- ▶ Не використовуйте хімічні розчинники.
- ▶ Забороняється пошкоджувати чи знімати типову табличку усередині пристрою. Вона потрібна на випадок звернення до сервісної служби.
- ▶ Не дозволяється переривати, ламати чи пошкоджувати кабель та інші конструктивні елементи.
- ▶ Вода не повинна потрапляти до каналу стоку, вентиляційної решітки чи електричних елементів конструкції.
- ▶ Використовуйте ганчірки з м'якої тканини та універсальний миючий засіб з нейтральним показником рН.
- ▶ Всередині пристрою використовуйте лише нешкідливі для продуктів миючі засоби і засоби догляду.

- ▶ Розвантажте пристрій.
- ▶ Витягніть штекер.



- ▶ Регулярно очищайте **вентиляційні решітки**.
- ▷ Накопичення пилу призводить до зростання споживання електроенергії.
- ▶ **Зовнішні та внутрішні поверхні з пластмаси** необхідно мити вручну теплою водою із невеликою кількістю миючого засобу.
- ▶ Очищення **отвору для стоку води**: Для чищення використовуйте тонкий предмет, наприклад, паличку з ватою.



- ▶ Більшість **деталей оснащення** можна розібрати для очищення: див. відповідну главу.

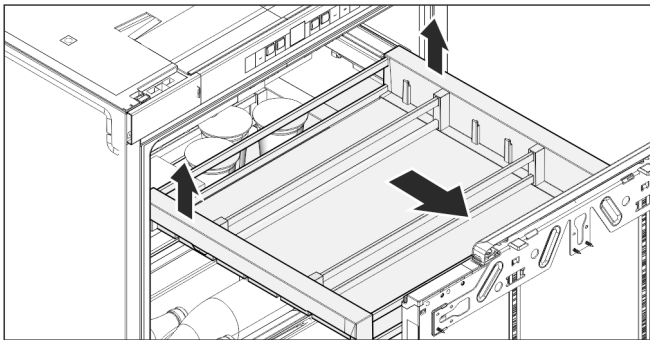


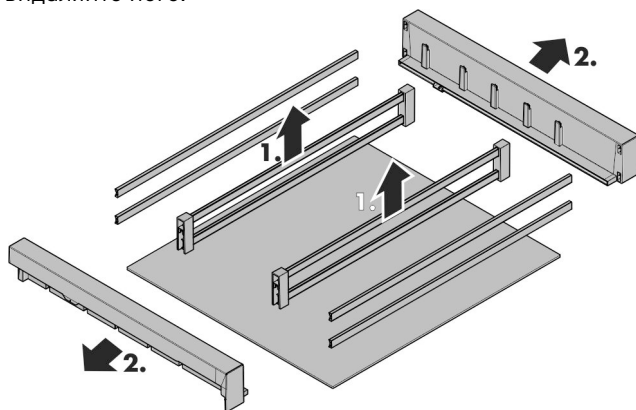
Fig. 33

- ▶ **Зняття полицки:** підняти ззаду і витягнути у напрямку вперед згідно малюнку.

### Вказівка

- ▶ Коли полицка досягне положення, при якому її вже не можна витягти, повністю витягніть телескопічні рейки. При цьому сепаратори підшипників телескопічних рейок випрямляються і вони витягуються на максимальну довжину.

- ▶ Очищайте **телескопічні рейки** вологою ганчіркою. Мазило на направляючих слугує для змащування – не видаляйте його.



- ▶ **Розкладання місця зберігання:** Внутрішні поручні підняти вгору, кріплення витягнути назовні. Передні та задні поручні, а також скляна полиця, лишаяються.

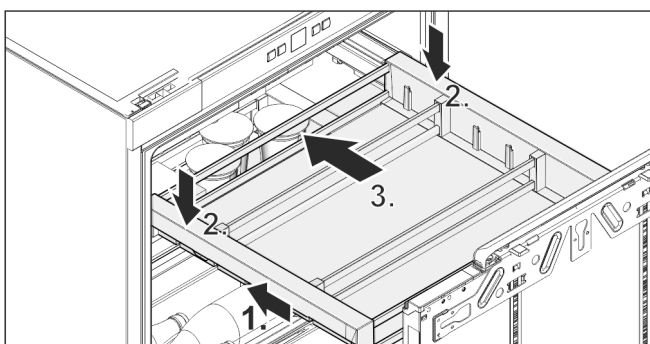


Fig. 34

- ▶ **Встановлення полицки:** Вставити телескопічні рейки.
- ▶ Встановити полицку на телескопічні рейки, посунути у напрямку назад і зафіксувати її положення.

### Після очищення:

- ▶ висушіть пристрій та деталі оснащення.
- ▶ Підключіть пристрій та увімкніть його. Температура достатньо низька:
- ▶ знову закладіть продукти.

## 6.3 Сервісна служба

Спочатку перевірте можливість усунення несправності самостійно (див. 7 Неполадки). Якщо це неможливо, зверніться до служби підтримки. Адресу отримайте в каталозі служб підтримки, що входить до комплексу поставки.



### ПОПЕРЕДЖЕННЯ

Некваліфікований ремонт!  
Травми.

- ▶ Ремонтні роботи та роботи із внесення конструктивних змін відносно пристрою та кабелю підключення до електромережі, які не достаньно описані (див. 6 Технічне обслуговування), повинні виконуватись тільки співробітниками сервісної служби.
- ▶ Пошкоджений кабель живлення міняти лише силами виробника або його сервісної служби або кваліфікованої подібним чином особи.
- ▶ В пристроях з штекером для підключення малопотужної апаратури заміна може виконуватись клієнтом.

- ▶ Назва пристрою Fig. 35 (1), сервісний номер Fig. 35 (2) та серійний номер Fig. 35 (3) вказані на табличці типів. Табличка типів знаходиться всередині пристрою, зліва.

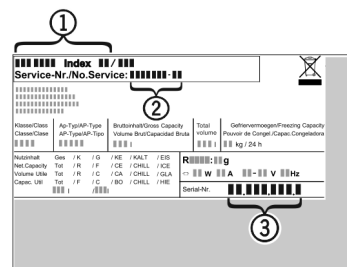


Fig. 35

- ▶ Повідомте сервісну службу про характер неполадки, назву пристрою Fig. 35 (1), сервісний номер Fig. 35 (2) та серійний номер Fig. 35 (3).
- ▷ Це дозволить швидко та цілеспрямовано ліквідувати неполадку.
- ▶ Закрийте дверцята до прибуття працівників сервісної служби.
- ▷ Продукти довше залишаються холодними.
- ▶ Потрібно витягнути штекер із розетки (забороняється тягнути за кабель!) чи вимкнути запобіжник.

## 6.4 Клас енергоефективності освітлення\*

Освітлення	
Клас енергоефективності <sup>1</sup>	Джерело світла
Цей продукт має джерело світла класу енергоефективності G	Світлодіод

<sup>1</sup> Пристрій може містити джерела світла з різним класом енергоефективності. Вказується найнижчий клас енергоефективності.



## 7 Неполадки

Пристрій сконструйовано та виготовлено для тривалої безперебійної експлуатації. Якщо виникає неполадка, перевірте, чи не викликана вона неправильним використанням пристрою. У такому випадку користувач самостійно сплачує за виконання ремонтних робіт (навіть протягом дії гарантії). Вказані нижче неполадки можна ліквідувати самостійно:



Помилка	Причина	Ліквідація
Пристрій не працює.	→ Пристрій не увімкнено.	▶ Ввімкніть пристрій.
	→ Штекер вставлений неправильно.	▶ Перевірте штекер.
	→ Запобіжник на розетці несправний.	▶ Перевірте запобіжник.
Компресор функціонує довго.	→ Компресор при малій потребі в холоді переключається на нижчу кількість обертів. І хоча це спричиняє зростання тривалості роботи, енергія зберігається.	▶ Для енергозберігаючих моделей це не є відхилення від норми.
	→ SuperCool увімкнено.	▶ Для швидкого охолодження продуктів компресор функціонує довше. Це нормально.
Світлодіод внизу позаду прикладу (біля компресора) багаторазово блимає кожні 5 секунд*.	→ Виникла неполадка.	▶ Зверніться до служби підтримки (див. 6 Технічне обслуговування).
Надто високий рівень шуму.	→ Різні швидкості обертання компресорів із регулюванням швидкості обертання* можуть призводити до появи різних шумів.	▶ Шум не є відхиленням від норми.
булькотіння та плескіт	→ Ці звуки викликані рухом засобу для охолодження по контуру.	▶ Шум не є відхиленням від норми.
тихе клацання	→ Звук виникає під час автоматичного включення/виключення холодильного агрегату (мотора).	▶ Шум не є відхиленням від норми.
Гудіння. Воно ненадовго зростає під час включення холодильного агрегату (мотора).	→ При увімкненому режимі Режим SuperCool, закладенні свіжих продуктів, а також якщо дверцята довго залишались відчиненими, автоматично посилюється режим охолодження.	▶ Шум не є відхиленням від норми.
	→ Надто висока зовнішня температура.	▶ Рішення: (див. 1.2 Область застосування пристрою)
тихе гудіння	→ Звук виникає через переміщення повітряних мас при роботі вентилятора.	▶ Шум не є відхиленням від норми.
Вібраційні шуми	→ Пристрій встановлено ненадійно. Тому робота холодильного агрегату викликає вібрацію предметів та розташованих поряд меблів.	▶ Перевірте, чи пристрій встановлено правильно, і в разі потреби вирівняйте його знову. ▶ Спробуйте розставити пляшки й інший посуд подальше одне від одного.
Шум рідини в області демпфера закривання дверцят.	→ Шум виникає під час відчинення й зачинення дверцят.	▶ Шум не є відхиленням від норми.
На індикаторі температури відображається: F0 до F9	→ Виникла неполадка.	▶ Зверніться до служби підтримки (див. 6 Технічне обслуговування).
На індикаторі температури світиться "DEMO".	→ Активовано проєкційний модус.	▶ Зверніться до служби підтримки (див. 6 Технічне обслуговування).
	→ Тепло контуру циркуляції охолоджувального засобу використо-	▶ Це нормально.

# Неполадки

Помилка	Причина	Ліквідація
<b>Зовнішня поверхня пристрою гаряча*.</b>	вугється для запобігання утворенню конденсату.	
<b>Температура недостатньо низька.</b>	→ Дверцята пристрою зачинено не повністю.	▶ Закрийте дверцята пристрою.
	→ Недостатній притік і відтік повітря.	▶ Зніміть вентиляційні решітки та почистіть їх.
	→ Надто висока зовнішня температура.	▶ Рішення: (див. 1.2 Область застосування пристрою) .
	→ Пристрій відкривався надто часто чи на тривалі проміжки часу.	▶ Зачекайте, можливо, потрібний рівень температури відновиться самостійно. Якщо ні, зверніться до сервісної служби (див. 6 Технічне обслуговування) .
	→ Температуру встановлено неправильно.	▶ Налаштуйте нижчу температуру і перевірте через 24 години.
	→ Пристрій встановлено надто близько від джерела тепла (плита, система опалення тощо).	▶ Змінити місце встановлення пристрою або джерела тепла.
<b>Не працює внутрішнє освітлення.</b>	→ Пристрій не увімкнено.	▶ Ввімкніть пристрій.
	→ Дверцята залишалися відкритими більше 15 хвилин.	▶ Внутрішнє освітлення автоматично вимикається, якщо дверцята залишаються відчиненими протягом 15 хвилин.
	→ Несправне світлодіодне освітлення або пошкоджена кришка:	<p> <b>ПОПЕРЕДЖЕННЯ</b> Небезпека пошкодження пристрою через биття струмом! Під покриттям знаходяться частини, які під напругою. ▶ Заміна чи ремонтні роботи радіатора з індикатором світла проводиться лише працівниками сервісної служби або підготовленими спеціалістами.</p> <hr/> <p> <b>ПОПЕРЕДЖЕННЯ</b> Світлодіодна лампа: небезпека для здоров'я! Інтенсивність світла світлодіодної підсвітки відповідає групі ризику RG 2. Якщо кришка пошкоджена: ▶ Не дивіться на підсвітку з близької відстані через оптичні лінзи. Це може призвести до порушення зору.</p>
<b>Ущільнення дверцят потрібно замінити через пошкодження або з іншої причини.</b>	→ Ущільнення дверцят можна замінювати. Його можна замінювати без додаткового допоміжного інструменту.	▶ Зверніться до служби підтримки (див. 6 Технічне обслуговування) :
<b>Пристрій взявся льодом або утворюється конденсат.</b>	→ Прокладка дверцят може вислизнути з пазу.	▶ Перевірте, щоб прокладка дверцят знаходилася у належному пазі.
<b>Шум внаслідок ковзання під час відчинення й зачинення дверцят.</b>	→ Положення дверцят неправильно налаштоване.	▶ Правильно налаштувати положення дверцят. (див. 4.4 Налаштування прилягання прокладки дверцят)

## 8 Завершення експлуатації

### 8.1 Вимкнення пристрою

- ▶ Натискати кнопку «On/Off» Fig. 2 (1), поки дисплей не згасне. Відпустити кнопку.
- ▷ Якщо пристрій не вимикається, це означає, що активна функція захисту (див. 5.1 Функція захисту).

### 8.2 Виведення з експлуатації

- ▶ Розвантажте пристрій.
- ▶ Вимкніть пристрій (див. 8 Завершення експлуатації).
- ▶ Витягніть штекер.
- ▶ Помийте пристрій (див. 6.2 Чистення пристрою).
- ▶ Залиште дверцята відчиненими, щоб запобігти виникненню неприємного запаху.



#### ПОПЕРЕДЖЕННЯ

Холодоагент та масло, що виходять!

Пожежа. Застосовуваний холодоагент не завдає шкоди навколишньому середовищу, проте легко займається. Масло, що міститься, також легко займається. Холодоагент та масло, що виходять, можуть зайнятися при відповідно високій концентрації та при контакті із зовнішнім джерелом тепла.

- ▶ Не пошкодити трубопроводи контуру холодоагенту та компресор.

## 9 Утилізація

### 9.1 Підготовка пристрою до утилізації



Компанія Liebherr встановлює у деякі пристрої елементи живлення. Згідно з вимогами законодавства, з міркувань захисту довкілля на території ЄС кінцеві користувачі зобов'язані виймати такі елементи з відпрацьованих пристроїв. Якщо ваш пристрій містить елементи живлення, на пристрої розміщена відповідна вказівка.

**Лампи** Якщо лампи можна вийняти самостійно, не пошкодивши їх, такі лампи перед утилізацією теж слід вийняти.

- ▶ Виведення пристрою з експлуатації. (див. 8.2 Виведення з експлуатації)
- ▶ Пристрій з елементами живлення: вийміть елементи живлення. Опис див. у розділі "Технічне обслуговування".
- ▶ Якщо можливо: вийняти лампи, не пошкодивши їх.

### 9.2 Утилізація пристрою в безпечний для довкілля спосіб



Пристрій містить цінні матеріали, тому його слід утилізувати окремо від несортованого домашнього сміття.



Елементи живлення слід утилізувати окремо від відпрацьованого пристрою. Для цього елементи живлення можна безкоштовно здати в торгове представництво або в пункт вторинної переробки / збирання вторинної сировини.

**Лампи** Зняті лампи слід утилізувати через відповідні системи збирання.



**Liebherr-Hausgeräte Marica EOOD**

4202 Radinovo

Bezirk Plovdiv

Bulgarien

[home.liebherr.com](http://home.liebherr.com)