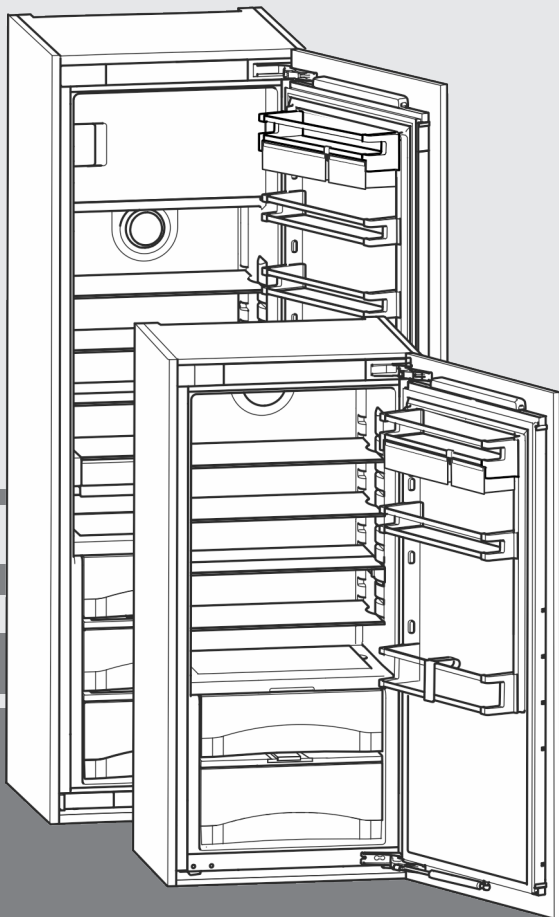


使用说明

安装冷藏柜，带生物保鲜

ZH



20220318 **7086594 - 01**

IKB/ IKBP

LIEBHERR

内容

1	设备一览.....	2
1.1	设备和装备一览.....	2
1.2	设备的使用范围.....	2
1.3	一致性.....	3
1.4	节能.....	3
2	一般安全提示.....	3
3	操作和显示元件.....	4
3.1	操作和控制元件.....	4
3.2	温度显示器.....	4
4	投入使用.....	4
4.1	接通设备电源.....	4
5	操作.....	4
5.1	儿童锁.....	4
5.2	门开警报.....	4
5.3	冷藏区.....	4
5.4	生物保鲜 (BioFresh) 区.....	6
6	维护.....	8
6.1	解冻.....	8
6.2	清洁设备.....	8
6.3	客户服务.....	9
7	故障.....	9
8	停止使用.....	10
8.1	关闭设备.....	10
8.2	停机.....	10
9	废弃处理.....	10
10	质保条件.....	11

制造商不断致力于所有型号和品牌的进一步开发。所以请理解，我们必须保留在样式，装备和技术上进行修改的权利。为了了解您的新设备的所有优点，请仔细阅读本说明书中的说明。本说明书适用于多个型号，可能存在偏差。只涉及特定设备的段落用星号 (*) 标注。
操作说明用 ► 标识，操作结果用 ▷ 标识。

1 设备一览

1.1 设备和装备一览

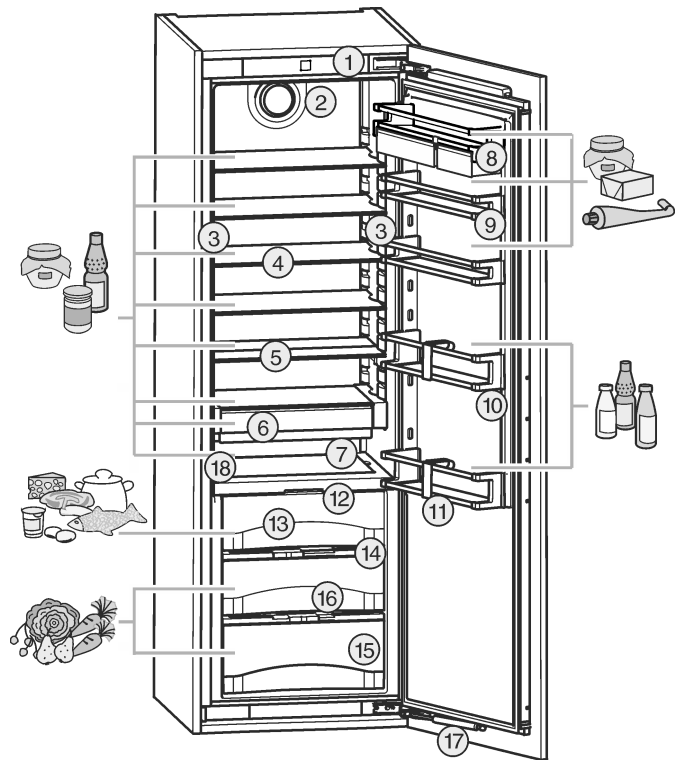


Fig. 1

- | | |
|---------------|-----------------------|
| (1) 操作和控制元件 | (10) 瓶架 |
| (2) 通风设备 | (11) 瓶托 |
| (3) 两侧 LED 灯柱 | (12) BioFresh 区 LED 灯 |
| (4) 存放架 | (13) 保干 (DrySafe) |
| (5) 可分离存放架 | (14) 水果和蔬菜长久保鲜盖子 |
| (6) VarioSafe | (15) 水果和蔬菜长久保鲜 |
| (7) 可调瓶架 | (16) 排放口 |
| (8) VarioBox | (17) 减震器 |
| (9) 罐头食品存放架 | (18) 铭牌 |

提示

- 如图所示放置食品。这样才能达到冰箱节能的目的。
- 交货时排列存放架、抽屉或篮筐的方式有助于最大限度地提高能源效率。

1.2 设备的使用范围

规定使用

设备仅适合在家庭或类似于家庭的环境中用于食品的冷却。包括在下列情况中的使用

- 在私人餐厅，早餐店中；
- 在别墅、宾馆、旅店和其他宿营地中供客人使用；
- 在承办酒席时，和类似的批发服务。

此设备不适用于冷冻食品。

不允许其他的使用方式。

可预见误用

严禁下列应用：

- 存放和冷却药品、血浆、实验室药物或符合医学产品准则 2007/47/EG 的物质和制品
- 应用在具有爆炸危险的区域

违规使用该设备可能导致存放的物品损坏或腐烂。

气候等级

设备是根据气候等级设计用于在限制的环境温度下工作。铭牌上印有与您设备相关的气候等级。

提示

► 为保证无故障运行，遵守规定的环境温度。

气候等级	用于环境温度
SN	10 °C 至 32 °C
N	16 °C 至 32 °C
ST	16 °C 至 38 °C
T	16 °C 至 43 °C

1.3 一致性

检查制冷剂循环是否密封。设备在安装状态下符合相关的安全规定以及欧盟准则 2014/35/EU、2014/30/EU、2009/125/EG、2011/65/EU、2010/30/EU 和 2014/53/EU。

欧盟符合性声明的全文可从以下网址获得：www.Liebherr.com
BioFresh 抽屉符合 DIN EN 62552:2020 冷藏抽屉的要求。

1.4 节能

- 始终确保良好的通风和排气。不要遮盖通风口和通风格栅。
- 确保风机通风槽始终畅通。
- 不要将设备安装在太阳直接照射的区域，或炉灶、取暖器及同类装置旁边。
- 能耗取决于安置条件，例如环境温度（参见 1.2 设备的使用范围）。当环境温度升高，能耗也会升高。
- 打开设备的时间尽可能短。
- 温度设置的越低，能耗越高。
- 分类存放食品：home.liebherr.com/food。
- 将所有食物包装好，并盖上后保存。避免结霜。
- 仅按需求取出食品，以避免温度过度升高。
- 放入热菜：冷却到室温才能放入。
- 节假日时间较长时，清空和关闭冷藏区。

2 一般安全提示

对使用者的危险：

- 儿童和有生理、心理或精神障碍，或者缺乏使用经验和相关知识的人，只有当有专人监管或指导他们安全使用冰箱，并获悉由此可能引起的危险时，方可操作此冰箱。儿童不得玩耍冰箱。儿童不得在无人监管的情况下清洁和维护冰箱。3-8 岁的儿童可以为冰箱装货和卸货。在无人持续监管的情况下，小于 3 岁的儿童必须远离冰箱。
- 将设备与电源断开时，始终抓住插头。不要拉电缆。
- 出现故障时拔出电源插头或者关闭保险装置。
- 不要损坏电源连接线。不要使用损坏的电源连接线运行设备。
- 冰箱上的修理，接触和更换电源连接线只能由客户服务人员或其他接受过培训的专业人员完成。

- 只能按使用说明的规定安装、连接以及清理设备。
- 只能操作安装完成的设备。
- 小心保管本使用说明，如有必要转交给下一个用户。

火灾危险：

- 所含有的制冷剂（铭牌上说明）是环保的，但易燃。漏出的制冷剂可能自燃。
 - 不要损坏制冷回路的管道。
 - 不要在设备内使用火源。
 - 在设备内部不能使用电气设备（例如：蒸汽清洁设备、加热器、冰激淋机等等）。
 - 如果制冷剂泄漏：清除泄漏位置附近的明火或火源。使室内通风良好。通知客户服务部门。
- 请勿将易爆物品或装有可燃发酵剂的喷雾器，如丁烷、丙烷、戊烷等存放于设备内。根据印制的内容或火焰标志来识别出相应的喷雾器。可能溢出的气体会由于导致电气部件引起燃烧。
- 酒精饮料或其它装有酒精的容器只能密封存放。可能溢出的酒精会由于电气部件引起燃烧。

坠落和翻倒危险：

- 不可将基座、抽屉、拉门等当作踏板使用或用作支撑。尤其是孩子必须遵守这一规定。

食物中毒的危险：

- 不要吃喝存放过久的食品。

冻伤、麻木和疼痛的危险：

- 避免皮肤长时间与冰冷的表面或冷藏/冰冻品接触或者采取保护措施，例如：使用手套。

受伤和损坏危险：

- 热蒸汽会造成损坏。不要使用电气加热或蒸汽清洁设备，明火或除冰喷射装置进行除冰。
- 不要用尖利的物品除冰。

设备上的符号：



符号位于压缩机上。该符号涉及压缩机中的油品并指明下列危险：油品被吞入或吸入呼吸道可能存在致命危险。该提示仅适用于回收利用过程。在正常运行过程中不存在任何危险。



此标识位于压缩机上，并用于标记可燃危险材料的危险。不要取下贴纸。



这个或类似的贴纸可能贴在设备的背面。它指的是门和/或外壳中的泡沫板。该提示仅适用于回收利用过程。不要取下贴纸。

遵守其他章节中的特别提示：

操作和显示元件

	危险	指出如果不加避免, 将导致死亡或严重身体伤害的直接危险情况。
	警告	指出如果不加避免, 可能导致死亡或严重身体伤害的危险情况。
	小心	指出如果不加避免, 可能导致轻微或中度身体伤害的危险情况。
	注意	指出如果不加避免, 可能导致物质损失的危险情况。
	提示	指出有用的说明和技巧。

3 操作和显示元件

3.1 操作和控制元件

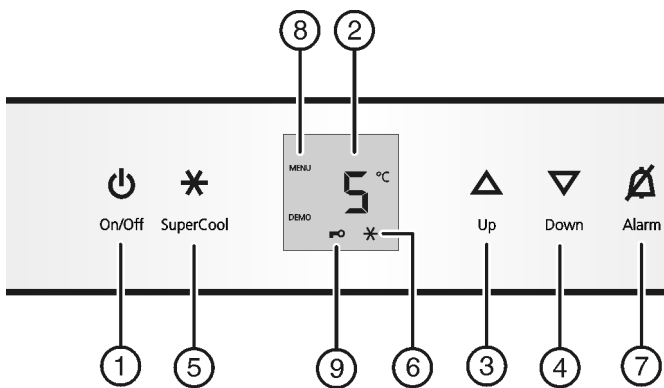


Fig. 2

- (1) 开关按键
- (2) 温度显示屏
- (3) 设置键 Up
- (4) 设置键 Down
- (5) 超冷键 (SuperCool)
- (6) 超冷标志
- (7) 报警按键
- (8) 菜单标志
- (9) 童锁标志

3.2 温度显示器

正常运行情况下显示:

- 平均冷藏温度

下列显示指明出现故障。可能的原因和排除故障的措施: (参见 7 故障)。

- F0 至 F9

4 投入使用

4.1 接通设备电源

- ▶ 打开冰箱门。
- ▶ 按下按键 On/Off Fig. 2 (1)。
- ▷ 温度显示器显示当前温度。
- ▷ 门开时内部照明发亮。
- ▷ 如果显示器显示“DEMO”，则演示模式已激活。请联系客户服务部。

5 操作

5.1 儿童锁

使用儿童锁可以确保, 孩子在玩耍时不会故意关闭设备。



5.1.1 设置儿童安全装置

- ▶ 激活设置模式: 按住 SuperCool 按键 Fig. 2 (5) 约 5 秒。
- ▷ 显示器中显示 **c**。
- ▶ 短按超冷 (SuperCool) 按键 Fig. 2 (5), 用于确认。如果显示器中显示 **cl**, 则:
- ▶ 短按超冷 (SuperCool) 按键 Fig. 2 (5), 开启儿童保护模式。



- ▷ 儿童保护标志 Fig. 2 (9) 发亮。显示器上 **c** 闪烁。如果显示器中显示 **cl**, 则:
- ▶ 短按超冷 (SuperCool) 按键 Fig. 2 (5), 关闭儿童保护模式。
- ▷ 儿童保护标志 Fig. 2 (9) 熄灭。显示器上 **c** 闪烁。
- ▶ 设置模式关闭: 按下按键 On/Off Fig. 2 (1)。
- 或-
- ▶ 等待 5 分钟。
- ▷ 温度显示器中重新显示温度。

5.2 门开警报

用于冷藏/生物保鲜 (BioFresh) 区

如果门打开的时间超过 60 秒, 发声报警器发出尖锐的声音。

如果门已关闭, 声音报警器自动停止。



5.2.1 关闭门报警器的声音

门打开时, 可以关闭有声报警器的声音。门打开, 声音关闭就起作用。

- ▶ 按下报警按键 Fig. 2 (7)。
- ▷ 门报警器不发出声音。

5.3 冷藏区

借助冷藏区中的自然空气循环, 能设置不同的温度范围。隔板上到生物保鲜 (BioFresh) 区域和后壁温度最低。顶部前面区域和柜门位置是温度最高的位置。

5.3.1 冷藏食物

- ▶ 在上部和门内放置黄油和罐头食品。(参见 1 设备一览)
- ▶ 使用可重复利用的塑料、金属、铝、玻璃容器和保鲜膜用于包装。
- ▶ 生肉或鱼肉始终使用干净且封闭的容器置于冷藏区的最下层储藏柜内存放, 避免接触其他食品或流汁滴落到其他食品上。
- ▶ 容易吸收或释放气味的食物, 如液体, 保存在密封的容器中或盖住。
- ▶ 冷藏区底部的前面只用于短时间贮存冷藏品, 例如重新布置或分类时。但冷藏品不能竖立放置, 否则在关门时可能向后移动或翻倒。
- ▶ 存放食物不要太密, 以保证空气能良好循环。

5.3.2 温度设置

温度取决于下列因素:

- 开门的频繁度
- 开门的持续时间
- 安装地点的室温
- 食物的类型、温度和数量

温度可在 9°C 至 3°C 之间设置, 建议数值为 5°C。

- ▶ 调热温度: 按下设置键 Up Fig. 2 (3)。
- ▶ 调冷温度: 按下设置键 Down Fig. 2 (4)。
- ▷ 按第一次时温度显示器闪烁显示已设置的温度。
- ▶ 以 1°C 为单位更改温度: 短按按键。
- ▶ 继续更改温度: 按住按键:

- ▷ 设置过程中闪烁显示数值。
- ▷ 最后一次按键后大约 5 秒显示实际温度。温度缓慢设置到新值。

5.3.3 速冷 (SuperCool)

使用超冷 (SuperCool) 功能切换到最大制冷功率。借此达到更低的温度：

- 在冷藏区内



使用超冷 (SuperCool) 功能，使大量食品快速制冷。

如果速冷 (SuperCool) 已接通，风机*可运行。设备以最大制冷功率工作，因此制冷机组的噪音可能暂时较大。

速冷 (SuperCool) 功能的能量消耗稍高一些。

开启超冷 (SuperCool)

- ▶ 短按速冷 (SuperCool) 键 Fig. 2 (5)。
- ▷ 超冷 (SuperCool) 标志 Fig. 2 (6) 在显示器中闪烁。
- ▷ 制冷温度降到最低值。
- ▷ 超冷 (SuperCool) 已开启。
- ▷ 超冷 (SuperCool) 自动关闭。设备以节能的正常工作模式继续工作。

提前关闭速冷 (SuperCool)

- ▶ 短按速冷 (SuperCool) 键 Fig. 2 (5)。
- ▷ 速冷 (SuperCool) 标志 Fig. 2 (6) 在显示器中熄灭。
- ▷ 速冷 (SuperCool) 功能已关闭。

5.3.4 存放架

移动或取出存放架

存放架通过拉出阻挡装置防止意外拉出。

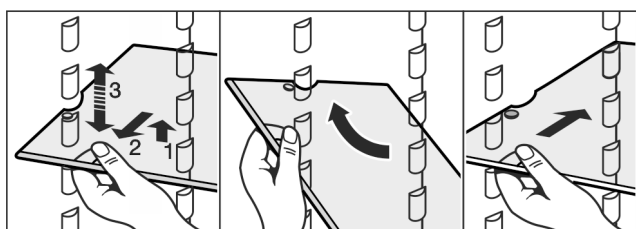
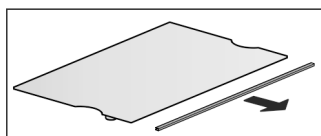


Fig. 3

- ▶ 抬高存放架并向前拉出一件。
- ▶ 调节存放架高度。为此要向着支架方向推动槽。
- ▶ 若要完全取出存放架，应倾斜放置并向前拉出。
- ▶ 重新将存放架推至所需高度。阻挡装置必须指向下方并放置在前方支承面的后侧。

拆卸存放架

- ▶ 存放架可拆开进行清洁。



5.3.5 使用可分离的存放架

- ▶ 如图下推可分离的存放架

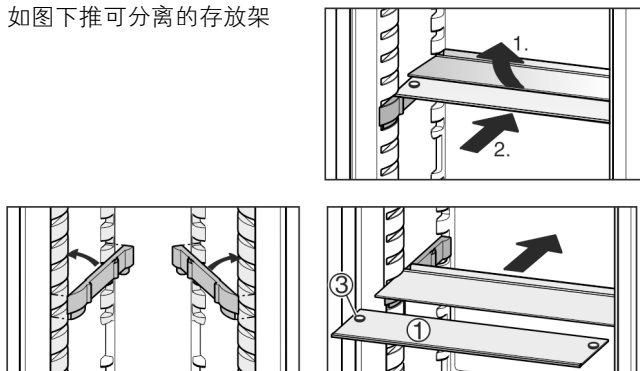


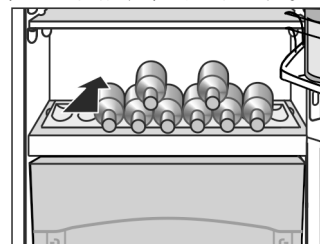
Fig. 4

- ▶ 带有抽出式止挡的玻璃隔板 (1) 必须前置放置，以便使止挡 (3) 指向下方。

5.3.6 使用可调瓶架

在冷冻区底部可以选择性地使用集成酒瓶存放架或玻璃隔板。

- ▶ 使用酒瓶存放架：将玻璃隔板放在酒瓶存放架下面节省空间保存。
- ▶ 带有底部的酒瓶向下放到后壁。如果酒瓶超过酒瓶存放架向前突出：
- ▶ 将下面的门边存放架放在较高的位置。



5.3.7 VarioSafe

VarioSafe 提供的空间可放置小体积食品和包装、管件和玻璃器皿。

使用 VarioSafe

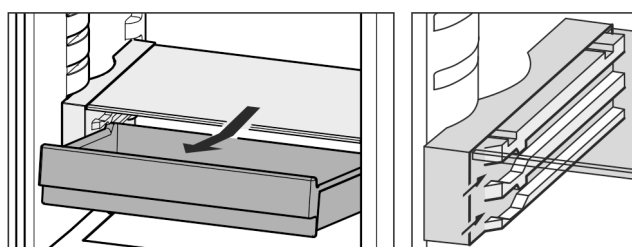
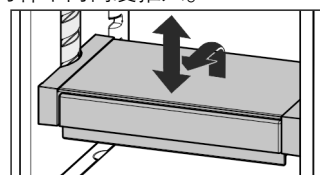


Fig. 5

- ▶ VarioSafe 抽屉可以拉出并以两种不同高度推入。
- ▶ VarioSafe 另外可作为整体进行高度调节。
- ▶ 若要完全取出，应倾斜放置并向前拉出。



拆开 VarioSafe

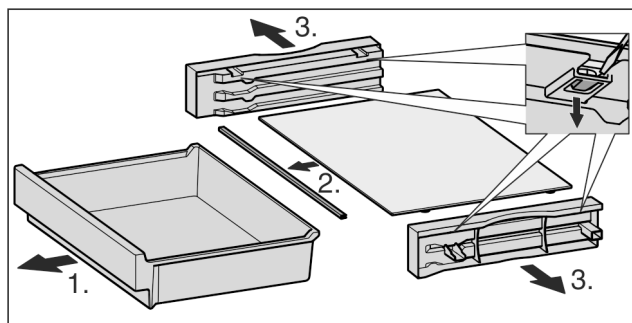


Fig. 6

- ▶ VarioSafe 可拆开进行清洁。

5.3.8 门边存放架

安装门边存放架

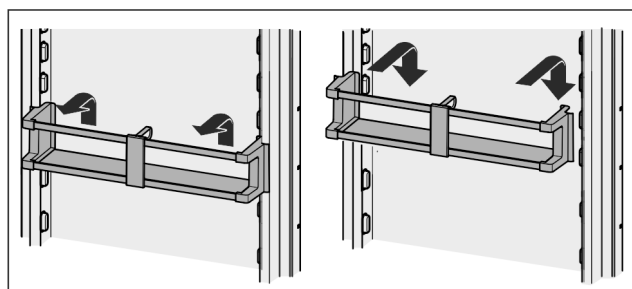


Fig. 7

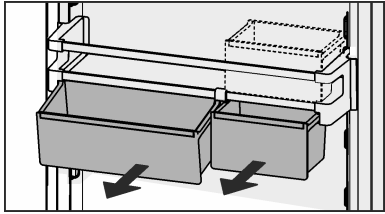
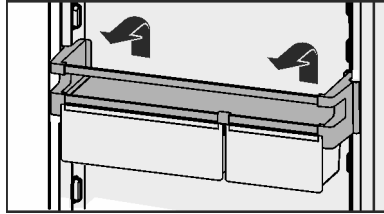


Fig. 8

可以只使用一个盒子也可以使用两个盒子。如果要存放特别高的酒瓶，只将一个盒子挂在酒瓶架上。另一个盒子储存在架子中。

▶ 移置盒子：向上取出，并重新安装在任意位置。



拆卸门边存放架

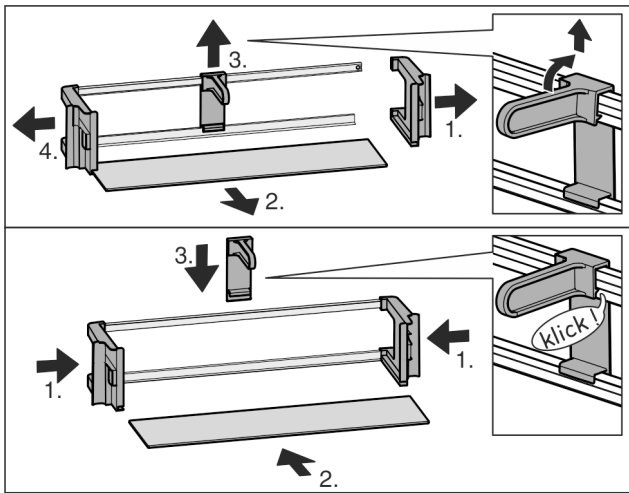


Fig. 9

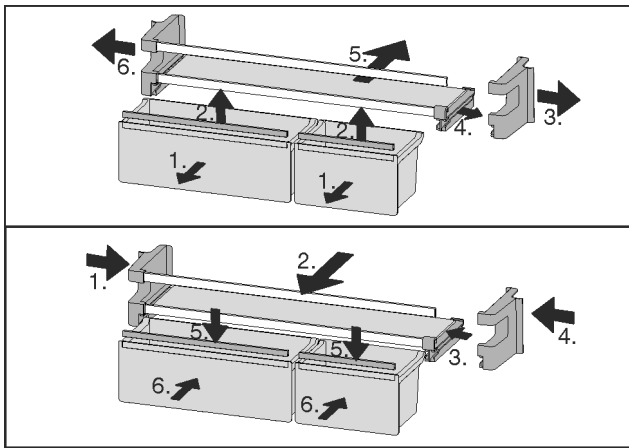
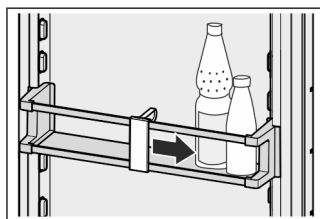


Fig. 10

▶ 可拆卸清洁门边存放架。

5.3.9 使用瓶托

▶ 通过这样，瓶子不会翻到且可移动瓶托。



5.3.10 黄油盒

打开/关闭黄油盒

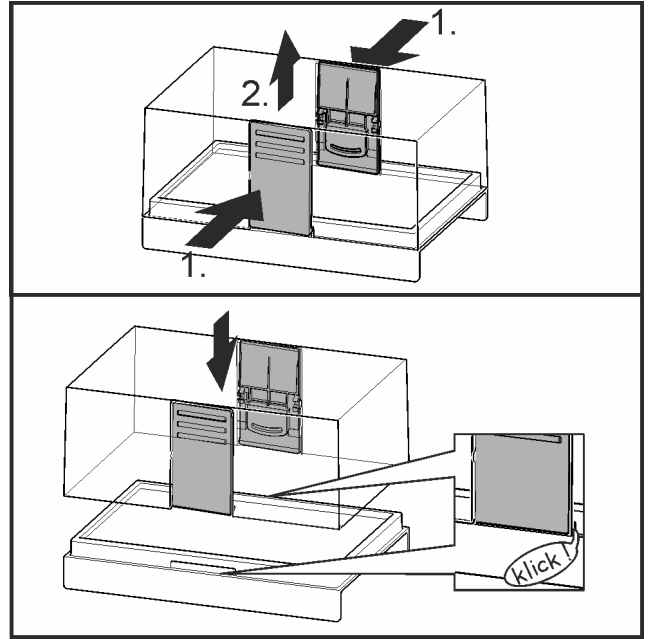


Fig. 11

拆卸黄油盒

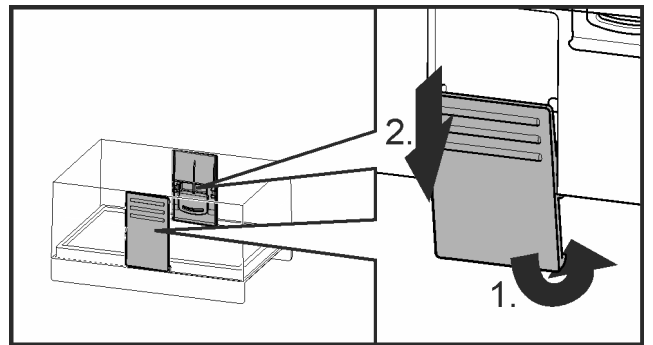
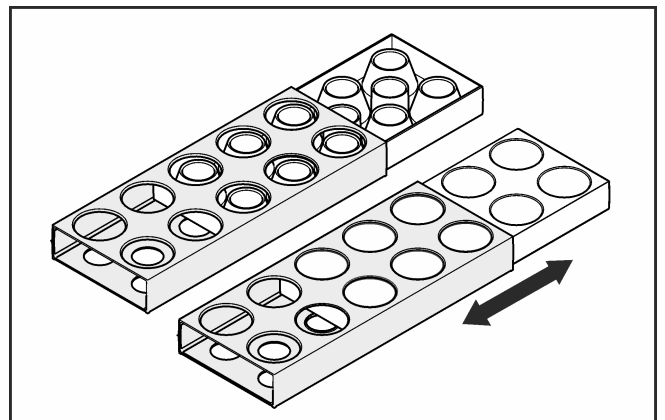


Fig. 12

▶ 黄油盒可拆卸清洁。

5.3.11 蛋架

蛋架可抽出和翻转。蛋架具有两个部分，用于区分购买日期。



▶ 上侧用于储存鸡蛋。
▶ 下侧用于储存鹌鹑蛋。

5.4 生物保鲜 (BioFresh) 区

对于一些新鲜食物而言，可在生物保鲜 (BioFresh) 区存放更长时间，如同常规冷藏一样。

包装上注明的日期适用于带保质期说明的食品。
温度下降到 0 °C 以下，食品会被冷冻。

5.4.1 保干 (DrySafe)

保干 (DrySafe) 适合存放干燥或包装食品（例如奶制品、肉、鱼、香肠）。在此设置了相当干燥的储存气候。

5.4.2 水果和蔬菜长久保鲜

装入水果和蔬菜长久保鲜的含水量和打开的次数决定了抽屉内的空气湿度。您可以自己设置湿度。

水果和蔬菜长久保鲜适合于高湿度设置状态下存放未包装且自身湿度较大的沙拉、蔬菜、水果。抽屉装满时，设置成十分新鲜的气候。

5.4.3 调节水果和蔬菜长久保鲜中的湿度

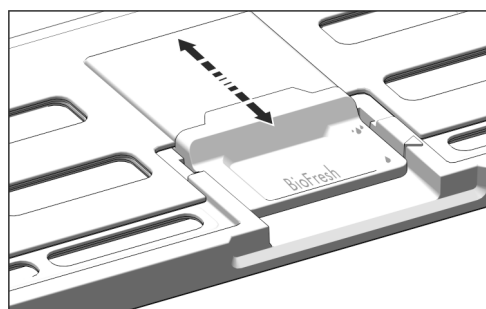




Fig. 13

水果和蔬菜长久保鲜中的空气湿度可无级调节。

- ▶  低空气湿度：向后移动滑动控制器。
- ▷ 盖子上的槽部分或完全打开。水果和蔬菜长久保鲜中的空气湿度减小。
- ▶  高空气湿度：向前拉滑动控制器。
- ▷ 盖子上的槽部分或完全打开。水果和蔬菜长久保鲜中的空气湿度增加。

5.4.4 存放食品

提示

- ▶ 不要在生物保鲜 (BioFresh) 区存放怕冻的蔬菜，如黄瓜、茄子、西红柿、胡瓜以及所有怕冻的南方水果。
- ▶ 防止食品感染细菌而腐烂：未包装的肉类和植物类食品分开储藏于抽屉内。这一点也适用于不同种类的肉类。
如果因为空间不足而必须将食品须放在一起时：
 - ▶ 请将食品包装好。
 - ▶ 储存非常潮湿的食物：提前排水。
如果抽屉内有太多水分：
 - ▶ 选择低空气湿度设置。
- 或-
- ▶ 用布去除水分。

5.4.5 存放时间

温度为 0 °C 且空气湿度较低时存放时间的参考值			
黄油	最多	90	天
硬奶酪	最多	110	天
牛奶	最多	12	天
切片香肠	最多	9	天
家禽	最多	6	天
猪肉	最多	7	天
牛肉	最多	7	天
野味	最多	7	天

提示

- ▶ 注意富含蛋白质的食品腐烂的速度较快，也就是说，贝类和甲壳类比鱼类腐烂的要快，鱼类比肉类腐烂的快。

温度为 0 °C 且空气湿度较高时存放时间的参考值			
蔬菜、沙拉			
朝鲜蓟	最多	14	天
芹菜	最多	28	天
菜花	最多	21	天
西兰花	最多	13	天
菊苣	最多	27	天
野苣苣	最多	19	天
豆子	最多	14	天
绿甘蓝	最多	14	天
红萝卜	最多	80	天
大蒜	最多	160	天
大头菜	最多	55	天
生菜	最多	13	天
卷心菜	最多	13	天
南瓜	最多	29	天
蘑菇	最多	7	天
水萝卜	最多	10	天
球芽甘蓝	最多	20	天
芦笋	最多	18	天
菠菜	最多	13	天
皱叶甘蓝	最多	20	天
水果			
杏	最多	13	天
苹果	最多	80	天
梨	最多	55	天
黑莓子	最多	3	天
枣椰	最多	180	天
草莓	最多	7	天
无花果	最多	7	天
黑莓	最多	9	天
覆盆子	最多	3	天
甜瓜	最多	7	天
甜樱桃	最多	14	天
猕猴桃	最多	80	天
桃子	最多	13	天
李子	最多	20	天
曼越橘	最多	60	天
大黄	最多	13	天
醋栗	最多	13	天
葡萄	最多	29	天

5.4.6 设置生物保鲜 (BioFresh) 区的温度

建议冷藏区设置：5 °C。BioFresh 温度自动调节并介于 0 °C 和 3 °C 之间。

您可以将温度设置得微冷或微热。温度可以在 **b1** (最冷) 至 **b9** (最热) 之间设置。预设的值是 **b5**。在 **b1** 至 **b4** 之间温度可以降低至 0 °C 以下，以便能够冷冻食品。

▶ 激活设置模式：按住速冷 (SuperCool) 键 Fig. 2 (5) 约 5 秒。

▷ 菜单符号 Fig. 2 (8) 亮起。温度显示器中显示 **c**。

▶ 反复按 设置键 Up Fig. 2 (3)，直至显示器上 **b** 亮起。

▶ 确认：短按速冷 (SuperCool) 键 Fig. 2 (5)。

▶ 调热温度：按下 设置键 Up Fig. 2 (3)。

▶ 调冷温度：按下 设置键 Down Fig. 2 (4)。

▶ 确认：按下速冷 (SuperCool) 按键。 Fig. 2 (5)

▷ 温度缓慢设置到新值。



▶ 设置模式关闭：按下 按键 On/Off Fig. 2 (1)。

-或-

▶ 等待 5 分钟。

▷ 温度显示器中重新显示温度。

5.4.7 包含减震器的抽屉

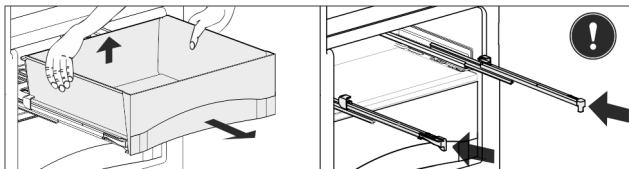


Fig. 14

▶ 拉出并向后抬高抽屉，然后向前挪开。

▶ 重新推入轨道！

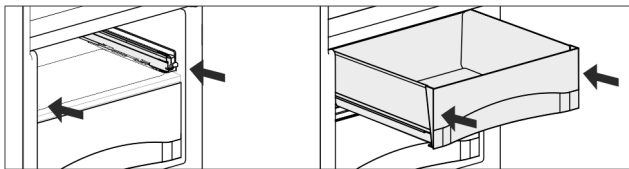


Fig. 15

▶ 推入轨道。

▶ 放置并推入抽屉，直到在后方听到卡紧的声音。

5.4.8 水果和蔬菜长久保鲜盖子

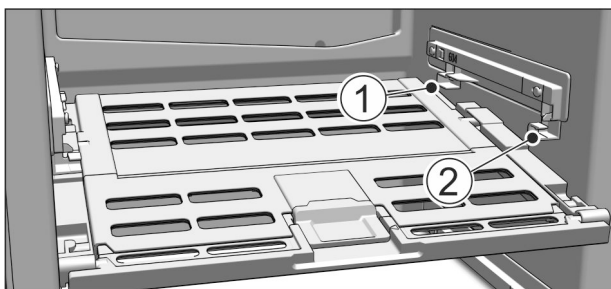


Fig. 16

▶ 取出水果和蔬菜长久保鲜盖子：取出抽屉时小心向前拉动并向下挪开盖子。

▶ 装入水果和蔬菜长久保鲜盖子：将桥形接片由下方导入后部固定支架 Fig. 16 (1) 内并卡在固定支架 Fig. 16 (2) 的前部。

5.4.9 使用 FlexSystem

FlexSystem 为清楚灵活地储存和归类食品提供支持。可按照例如水果、蔬菜或保质期进行清晰的分类。

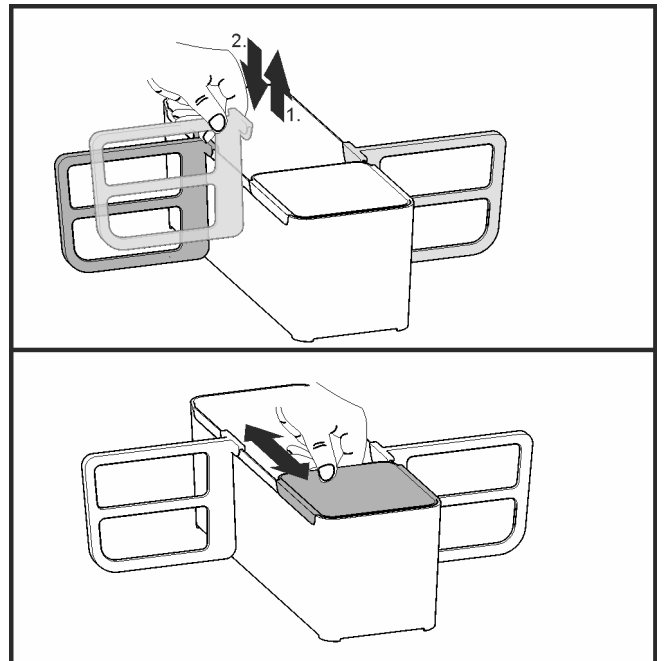


Fig. 17

▶ FlexSystem 可拆卸清洁。

6 维护

6.1 解冻

6.1.1 冷藏区除冰

冷藏区自动除冰。融化水蒸发。在后壁上附着水滴或薄霜亦或是薄冰层，这是由于功能限制导致的，且是完全正常。

▶ 定期清洁排放口，以排走融化水。(参见 6.2 清洁设备)

6.2 清洁设备

定期清洁设备。



警告

由于烫的蒸汽造成的受伤和损坏危险！
热蒸汽可能会导致烫伤并损坏表面。

▶ 不要使用蒸汽清洁设备！

注意

错误清洁会损坏设备！

▶ 不要使用浓缩的清洁剂。

▶ 不要使用磨擦大或硬的海绵状金属或钢丝绒。

▶ 请勿使用锋利的、磨擦性的、含砂、氯或酸的擦亮剂。

▶ 不要使用化学溶剂。

▶ 不要损坏或拆除设备内侧的铭牌。这对客户服务非常重要。

▶ 不要拉断、扭折或损坏电缆或其他部件。

▶ 不要让清洁水流入水槽、通风格栅和电气部件中。

▶ 用软抹布和中性 PH 值的万能清洁剂。

▶ 在设备内只能使用不影响食物的清洁剂和保养材料。

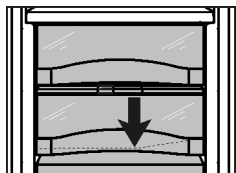
▶ 清空设备。

▶ 拔出电源插头。



▶ 用温水和少许洗涤剂手洗塑料制成的内、外表面。

- ▶ 清洁**排水孔**：沉积物用小的辅助工具，例如小棉棒清除。



- ▶ 大部分**装备部件**可以拆卸清洁：参见相应章节。
- ▶ 用温水和少许洗涤剂手洗**抽屉**。
- ▶ 用温水和少许洗涤剂手洗**水果和蔬菜长久保鲜盖子**。
- ▶ **其余设备组件**可在洗碗机中清洗。
- ▶ 只能使用湿布清洁**伸缩架**。导轨中的油脂起到润滑作用，不得清除。

清洁后：

- ▶ 擦干设备和装备部件。
- ▶ 重新连接设备，并接通电源。
- ▶ 如果温度够低：
- ▶ 重新放入食物。

6.3 客户服务

首先检查您是否可自行排除故障 (参见 7 故障)。如果不行，请联系客户服务。地址可以在附带的客户服务目录中查找。



警告

维修不专业！
受伤。

- ▶ 在 (参见 6 维护) 中没有明确说明的在设备和电源连接线上进行的修理和其他工作只能由客户服务人员完成。
- ▶ 只能由制造商或其客户服务人员或具备类似资质的人员更换损坏的电源连接线。
- ▶ 对于带有冷设备插头的设备，允许由客户更换。

- ▶ 读取铭牌上的设备名称 *Fig. 18 (1)*、服务号 *Fig. 18 (2)* 和序列号 *Fig. 18 (3)*。铭牌位于设备内左侧。

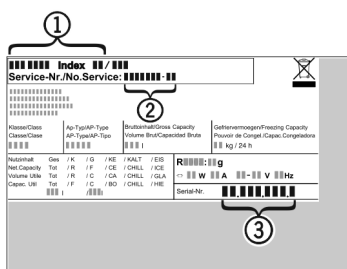


Fig. 18

- ▶ 通知客户服务部，并告知设备名称 *Fig. 18 (1)*、服务号 *Fig. 18 (2)* 和序列号 *Fig. 18 (3)*。
- ▷ 以便及时获得有针对性的服务。
- ▶ 让设备保持关闭，直到客户服务人员到达。
- ▷ 食品保持较长时间冷却。
- ▶ 拔掉电源插头 (此时不要拉连接电缆) 或关闭保险装置。

7 故障

您设备的设计和制造可保证功能安全和长使用寿命。但在运行过程中出现故障，请检查故障是否由于操作错误导致。在这种情况下即使在质保期内所产生的费用也必须由您承担。下列故障您可以自己排除：

设备不工作。

- 设备没有接通。
- ▶ 接通设备电源。
- 电源插头没有正确插入插座。
- ▶ 检查电源插头。
- 插座的保险装置不正常。
- ▶ 检查保险装置。

压缩机长时间运行。

- 在制冷需求极小时压缩机转换到低转速。尽管运行时间增加，但节约了能源。
- ▶ 在节能型号中这是正常的。

→ 速冷 (SuperCool) 功能被启动。

- ▶ 为了迅速冷却食品，压缩机运行时间较长。这是正常的。

设备 (压缩机) 右下方 LED 规律闪烁，5 秒一次*。

- 存在故障。
- ▶ 联系客服服务部 (参见 6 维护)。

噪音过大。

- 调速*压缩机由于不同的转速级可能产生不同的运转噪音。
- ▶ 噪音是正常的。

咕噜声或潺潺声

- 这些噪音来自在制冷循环中流动的制冷剂。
- ▶ 噪音是正常的。

轻微喀嚓声

- 当制冷机组 (电机) 自动启动或关闭时，总会产生噪音。
- ▶ 噪音是正常的。

轰隆响声。当制冷机组 (电机) 启动时，短时间内噪音较大。

- 速冷 (SuperCool) 功能启动时，新放入的食品或长时间打开门后制冷功率自动升高。
- ▶ 噪音是正常的。
- 环境温度过高。
- ▶ 排除故障：(参见 1.2 设备的使用范围)

较大轰隆响声

- 噪音是由于风机的空气流噪音产生的。
- ▶ 噪音是正常的。

振动噪音

- 设备没有稳固地放置在地面。这使物品和旁边的家具被运行的制冷机组带动振动。
- ▶ 检查安装，必要时调整设备。
- ▶ 将酒瓶和容器移开。

减震器上的流体噪音。

- 打开和关闭门时产生噪音。
- ▶ 噪音是正常的。

温度显示器中显示：F0 至 F9

- 存在故障。
- ▶ 联系客服服务部 (参见 6 维护)。

温度显示器中 DEMO 亮起。

- 演示模式被激活。
- ▶ 联系客服服务部 (参见 6 维护)。

设备外表面很热。

- 制冷循环的热量用于避免形成冷凝水。
- ▶ 这是正常的。

温度不够低。

- 设备门没有正确关闭。
- ▶ 关闭设备门。
- 通风/排气不够。
- ▶ 取下并清洁格栅。
- 环境温度过高。
- ▶ 排除故障：(参见 1.2 设备的使用范围)。
- 设备打开过于频繁或时间过长。
- ▶ 等待，所需温度是否自己重新设置。如果不行，联系客服服务部 (参见 6 维护)。
- 温度设置错误。
- ▶ 温度设置较低，24 小时后检查。
- 设备离热源 (炉灶、取暖器等) 太近。
- ▶ 更改设备或热源位置。
- 设备未正确安装于壁龛中。
- ▶ 检查设备是否已正确安装，门是否正确关闭。

内部照明不亮。

- 设备没有接通。
- ▶ 接通设备电源。
- 门打开时间超过 15 分钟。
- ▶ 内部照明在门打开时大约 15 分钟后自动关闭。

停止使用

→ LED 照明损坏或盖子损坏:



警告

电击受伤危险!

盖子下有导电部件。

- ▶ LED 内部照明只能由客户服务部或接受过培训的专业人员更换或修理。



警告

LED 灯有造成伤害的危险!

LED 照明的发光强度等于风险组 RG 2。

盖子损坏时:

- ▶ 不能透过周围的光学镜片直视照明。眼睛可能因此受伤。

冰箱门密封件损坏或者因其它原因而需要更换。

→ 部分设备可更换冰箱门密封件。不使用其它辅助工具也可更换。

- ▶ 联系客户服务部 (参见 6 维护)。

设备冻住或产生冷凝水。

→ 可将门密封件从槽中滑出。

- ▶ 检查门密封在槽中的位置是否正确。

8 停止使用

8.1 关闭设备

- ▶ 按下按键 On/Off Fig. 2 (1) 约 2 秒。
- ▷ 发出长时间蜂鸣声。温度显示器变暗。设备关闭。
- ▷ 如果未关闭设备, 则儿童锁激活 (参见 5.1 儿童锁)。

8.2 停机

- ▶ 清空设备。
 - ▶ 关闭设备 (参见 8 停止使用)。
 - ▶ 拔出电源插头。
 - ▶ 清洁设备 (参见 6.2 清洁设备)。
- ▶ 把门打开, 以避免形成不好的气味。



9 废弃处理

设备废弃处理准备



Li-Ion

Liebherr 在某些设备中使用电池。在欧盟, 出于环境保护原因, 立法者要求最终用户在旧设备废弃处理前移除这些电池。如果您的设备包含电池, 则设备上附有相应的提示。

灯

如果您可以自行拆下灯并且不会损坏, 在废弃处理前也要将其拆下。

- ▶ 设备停机。(参见 8.2 停机)
- ▶ 带电池的设备: 取出电池。说明参见章节维护。
- ▶ 如果可能: 将灯完好地拆下。

以环保方式对设备进行废弃处理



设备还包含有价值的材料, 应从未分类的住宅垃圾中分离出来。



Li-Ion



Li-Ion

将电池与旧设备分开进行废弃处理。您可以将电池免费退回给零售商以及回收和废物处理中心。

灯

通过相应的收集系统对拆下的灯进行废弃处理。



警告

制冷剂 and 机油泄漏!

火灾。所含有的制冷剂是环保的, 但易燃。所含机油也是易燃的。泄漏的制冷剂和油会在相应的高浓度下与外部热源接触时可能引燃。

- ▶ 不要损坏制冷剂回路或压缩机的管道。

- ▶ 将设备完好地运走。
- ▶ 根据上述要求对电池、灯和设备进行废弃处理。

10 质保条件

部件名称	危险物质									
	铅 (Pb)	汞 (Hg)	镉 (Cd)	六价铬 (Cr VI)	多溴化 联苯 (PBB)	多溴联 苯醚 (PBDEB)	邻苯二甲酸二 (2- 乙基己基)酯 (DEHP)	邻苯二甲 酸丁苄酯 (BBP)	邻苯二甲 酸二 丁酯 (DBP)	邻苯二甲 酸二异丁 酯 (DIBP)
线缆和接线	○	○	○	○	○	○	○	○	○	○
电气和电子组 件包含 PCB	✗	○	○	○	○	○	○	○	○	○
压缩机	✗	○	✗	○	○	○	○	○	○	○
内衬和其他塑 料和聚合物部 件	○	○	○	○	○	○	○	○	○	○
铸件、金属部 件	○	○	○	○	○	○	○	○	○	○
玻璃	○	○	○	○	○	○	○	○	○	○
绝缘材料	○	○	○	○	○	○	○	○	○	○

镉和铅的存在不会妨碍正确回收。在一般使用条件下，不存在对于人或环境的风险。

该表格依照 SJ/T 11364 的规定起草。

○：指明该部件所有均质材料中包含的所述危险物质低于 GB/T 26572 的限制要求。

✗：指明用于该部件的至少一种均质材料中包含的所述危险物质高于 GB/T 26572 的限制要求。

(各企业可根据自身实际环境在该框中进一步提供标记“X”的技术说明。)

家电用品（冰箱）的食品接触材料信息

请根据手册的预期用途使用本产品。
与食物接触的所用材料符合以下要求：

- GB 4806.1-2016 食品接触材料和物品的一般安全要求
- GB 4806.5-2016 食品安全国家标准—玻璃制品
- GB 4806.7-2016 食品安全国家标准—与食品接触的塑料材料和物品
- GB 4806.9-2016 食品安全国家标准—食品接触金属材料和物品
- GB 31603-2015 食品接触材料和产品生产的一般卫生规范

以及相应材料和食品安全的国家标准要求。

在下表中可以找到相关信息。

组件名称	材料	执行标准	限制性材料	限制性要求	遵守限制物质的转移	注释
衬垫	PS	GB 4806.1-2016 GB 4806.7-2016	OML 高锰酸钾 消耗 重金属	$\leq 10\text{mg}/\text{dm}^2$ $\leq 10\text{mg}/\text{kg}$ $\leq 1\text{mg}/\text{kg}$	认证	--
抽屉	PS	GB 4806.1-2016 GB 4806.7-2016	OML 高锰酸钾 消耗 重金属	$\leq 10\text{mg}/\text{dm}^2$ $\leq 10\text{mg}/\text{kg}$ $\leq 1\text{mg}/\text{kg}$	认证	--
玻璃搁板	玻璃	GB 4806.1-2016 GB 4806.5-2016	铅 镉	$\leq 0.8\text{mg}/\text{dm}^2$ $\leq 0.07\text{mg}/\text{dm}^2$	认证	--
制冰格	PP PS	GB 4806.1-2016 GB 4806.7-2016	OML 高锰酸钾 消耗 重金属	$\leq 10\text{mg}/\text{dm}^2$ $\leq 10\text{mg}/\text{kg}$ $\leq 1\text{mg}/\text{kg}$	认证	--
冰铲 & 制冰条	不锈钢	GB 4806.1-2016 GB 4806.9-2016	重金属 砷 镉 铅 铬 镍	$\leq 0.04\text{mg}/\text{kg}$ $\leq 0.02\text{mg}/\text{kg}$ $\leq 0.05\text{mg}/\text{kg}$ $\leq 2.0\text{mg}/\text{kg}$ $\leq 0.5\text{mg}/\text{kg}$	认证	--



Liebherr-Hausgeräte Ochsenhausen GmbH

Memminger Straße 77-79

88416 Ochsenhausen

Deutschland

home.liebherr.com