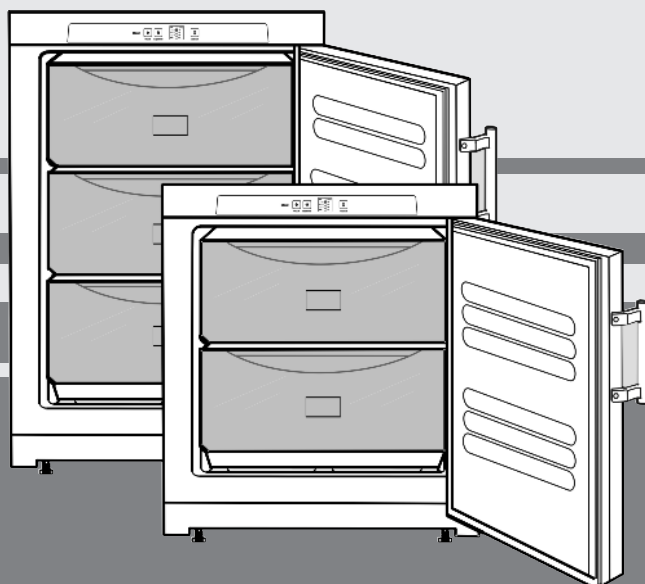


Käyttöohjeet

Pöytäpakastin

FI



20210610 **7082882 - 00**

G(P)(sl)(be)12../GX823

LIEBHERR

Sisällys

1	Laitteen yleiskuva	2
1.1	Laitteen ja varusteiden yleiskuva.....	2
1.2	Laitteen käyttöalue.....	2
1.3	Vaatimustenmukaisuus.....	3
1.4	EPREL-tietokanta.....	3
1.5	Asennusmitat.....	3
1.6	Energian säästäminen.....	3
2	Yleiset turvaohjeet	3
3	Käyttö- ja näyttöelementit	4
3.1	Käyttö- ja hallintalaitteet.....	4
3.2	Lämpötilänäyttö.....	4
4	Käyttöönotto	5
4.1	Laitteen kuljettaminen.....	5
4.2	Laitteen sijaintipaikka.....	5
4.3	Oven kätisyyden vaihto.....	5
4.4	Sijoittaminen keittiökulusteriviin.....	6
4.5	Pakkauksen hävittäminen.....	6
4.6	Laitteen liitäntä.....	7
4.7	Laitteen päällekytkentä.....	7
5	Käyttö	7
5.1	Lämpötilänäytön valoisuus.....	7
5.2	Lapsilukko.....	7
5.3	Lämpötilahälytys.....	7
5.4	Elintarvikkeiden pakastaminen.....	8
5.5	Säilyttämisajat.....	8
5.6	Elintarvikkeiden sulattaminen.....	8
5.7	Lämpötilan asettaminen.....	8
5.8	SuperFrost.....	8
5.9	Vetolaatikot.....	9
5.10	Hyllyt.....	9
5.11	VarioSpace.....	9
6	Huolto	9
6.1	Sulattaminen manuaalisesti.....	9
6.2	Laitteen puhdistus.....	9
6.3	Asiakaspalvelu.....	10
7	Viat	10
8	Käytöstä poistaminen	11
8.1	Laitteen kytkeminen pois päältä.....	11
8.2	Käytöstä poistaminen.....	11
9	Laitteen hävittäminen	11

Valmistaja kehittää jatkuvasti kaikkien laitetyyppien ja -mallien rakennetta. Tästä syystä oikeudet malli- ja varustuskohtaisiin sekä teknisiin muutoksiin pidätetään.

Perehdy huolella tämän ohjeen sisältöön, niistä saa kaiken tarpeellisen tiedon laitteen eduista ja toiminnoista.

Käyttöohje kattaa useamman laitemallin, joten päällekkäisyydet ovat mahdollisia. Kohdat, jotka koskevat vain tiettyjä malleja, on merkitty tähdellä (*).

Toimintaohjeet on merkitty ►, tulokset niistä on merkitty ▷.

1 Laitteen yleiskuva

1.1 Laitteen ja varusteiden yleiskuva

Vihje

► Hyllyt, vetolaatikot tai korit on laitteen toimitustilassa sijoitettu siten, että saadaan paras energiatehokkuus.

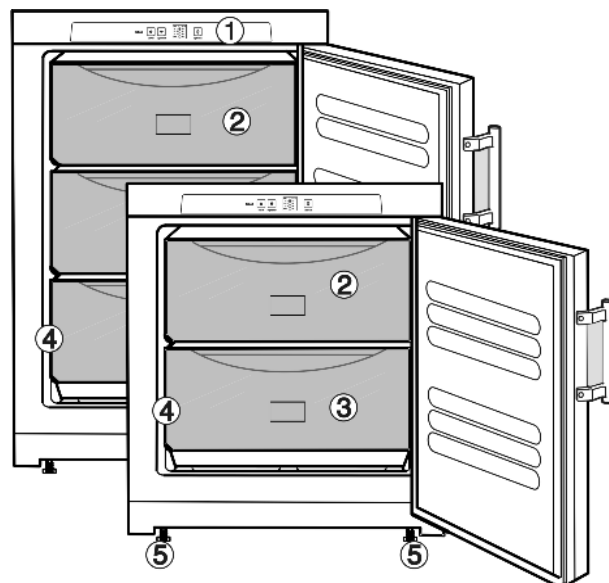


Fig. 1

- | | |
|---------------------------------|----------------|
| (1) Käyttö- ja hallintalaitteet | (4) Tyypikilpi |
| (2) VarioSpace | (5) Säätojalat |
| (3) Säilytyslokero | |

1.2 Laitteen käyttöalue

Käyttötarkoituksenmukainen käyttö

Laite soveltuu ainoastaan elintarvikkeiden jäädyttämiseen kotitalouksissa tai kotitalouksien kaltaisessa ympäristössä. Tähän sisältyy esimerkiksi käyttö

- henkilökuntien keittiöissä, Bed&Breakfast-yöpymispaikoissa,
- vieraiden omassa käytössä maalaistaloissa, hotelleissa, motelleissa ja muissa majoituspaikoissa,
- pitopalveluissa ja vastaavissa kaupallisissa palveluissa.

Kaikki muut käyttötavat ovat kiellettyjä.

Ennalta ehkäistävissä oleva väärä käyttö

Seuraavat käyttötavat ovat nimenomaan kiellettyjä:

- Lääkkeiden, veriplasman, laboratoriovalmisteiden ja vastaavien, lääkinnällisiä laitteita koskevassa direktiivissä 2007/47/EY määritettyjen aineiden ja tuotteiden varastointi ja kylmänäpito
- Käyttö räjähdysalttiissa tiloissa

Laitteen väärä käyttötapa voi johtaa säilytettävien tuotteiden vahingoittumiseen tai pilaantumiseen.

Ilmastoluokat

Laite soveltuu ilmastoluokasta riippuen käytettäväksi tiettyjen ympäristön lämpötilarajojen sisällä. Laitteelle määritetty ilmastoluokka on ilmoitettu sen tyypikilvessä.

Vihje

► Moitteettoman toiminnan takaamiseksi on ilmoitettuja ympäristölämpötiloja noudatettava.

Ilmastoluokka	Ympäristön lämpötila
SN, N	enintään 32 °C
ST	enintään 38 °C
T	enintään 43 °C

Laitteen moitteeton toiminta on taattu ympäristön lämpötilan ollessa vähintään -15 °C.

1.3 Vaatimustenmukaisuus

Kylmäainekierron tiiviys on tarkastettu. Laite vastaa voimassa olevia turvallisuusmääräyksiä sekä direktiivejä 2014/35/EU, 2014/30/EU, 2009/125/EY, 2011/65/EU ja 2010/30/EU.

1.4 EPREL-tietokanta

Energiamerkintää ja EcoDesign-direktiiviä koskevat tiedot löytyvät 1. maaliskuuta 2021 alkaen eurooppalaisesta tuotetietokannasta (EPREL). Tuotetietokanta on osoitteessa <https://eprel.ec.europa.eu/>. Käyttäjää pyydetään antamaan mallitunnus. Mallitunnus on merkitty tyyppikilpeen.

1.5 Asennusmitat

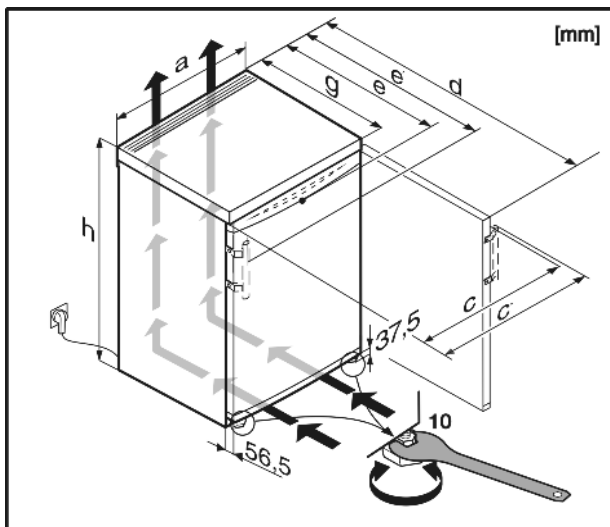


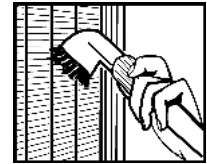
Fig. 2

	h	a	g	e	e'	d	c	c'
G1223	851	553	611	624	653	1129	563	592
Gsl1223	851	553	611	624	653	1129	563	594
G(be)1213	851	553	611	624	—	1129	563	—
GP1213	851	553	611 ^x	624 ^x	653 ^x	1129 ^x	563	592
GX823	631	553	611	624	653	1129	563	592
GP1203	851	553	611 ^x	624 ^x	—	1126	563	—

^x Oheisella seinävälikkeellä varustetuissa laitteissa mitaan lisätään 35 mm (katso 4.2 Laitteen sijaintipaikka).

1.6 Energian säästäminen

- Huolehdi aina hyvästä tuuletuksesta ja ilmanvaihdesta. Älä peitä ilmaaukkoja ja -ritilöitä.
 - Älä sijoita laitetta suoraan auringonvaloon tai liedien, lämmityslaitteen tms. viereen.
 - Energiankulutus riippuu sijoittelupaikan olosuhteista, kuten esim. ympäristön lämpötilasta (katso 1.2 Laitteen käyttöalue) . Lämpimämmässä ympäristön lämpötilassa energiankulutus saattaa lisääntyä.
 - Laitteen ovi tulee avata aina mahdollisimman lyhytaikaisesti.
 - Mitä alhaisemmaksi lämpötila säädetään, sitä suurempi on laitteen energiankulutus.
 - Säilytä kaikki elintarvikkeet hyvin pakattuna ja peitettynä. Huurtuminen estyy.
 - Lämpimien ruokien asetus jääkaappiin: Anna ruuan ensin jäähtyä huonelämpötilaan.
 - Jos laitteeseen on muodostunut paksu huurrekerros: suorita laitteen sulatus.
- Pölykerrokset lisäävät energiankulutusta.
- Puhdista kylmälaiteesta ja sen lämmönvaihtimen metalliritilästä laitteen taka-puolelta pöly kerran vuodessa.



2 Yleiset turvaohjeet

Käyttäjää uhkaavat vaarat:

- Tätä laitetta voivat käyttää lapset sekä henkilöt, joiden fyysiset, aistilliset tai henkiset kyvyt ovat rajoitettuja tai joilla ei ole riittävästi kokemusta ja tietoa käytöstä, jos heitä valvotaan tai heitä on opastettu laitteen turvalliseen käyttöön ja he ymmärtävät siitä aiheutuvat vaarat. Lapset eivät saa leikkiä laitteella. Lapset eivät saa suorittaa puhdistusta ja käyttäjähuoltoa ilman valvontaa. 3- – 8-vuotiaat lapset saavat täyttää ja tyhjentää laitteen. Alle 3-vuotiaat lapset on pidettävä poissa laitteelta, mikäli heitä ei valvota jatkuvasti.
- Kun irrotat laitteen sähköverkosta, tartu aina pistokkeeseen. Älä vedä johdosta.
- Vikatapauksessa vedä verkkopistotulppa irti tai kytke sulake pois päältä.
- Älä vahingoita verkkoliitäntäjohtoa. Älä käytä laitetta viallisella verkkoliitäntäjohdolla.
- Laitteelle suoritettavat korjaukset ja toimenpiteet sekä verkkoliitäntäjohtojen vaihto tulee antaa ainoastaan asiakashuollon tai muun siihen koulutetun ammattihenkilöstön tehtäväksi.
- Asenna, liitä ja hävitä laite vain ohjeissa annettujen määräysten mukaisesti.
- Säilytä käyttöohje huolella ja jos laite myydään tai luovutetaan eteenpäin, anna ohje laitteen mukana seuraavalla omistajalle.

Palovaara:

- Käytettävä kylmäaine (tiedot on esitetty tyyppikilvessä) on ympäristöystävällistä, mutta

Käyttö- ja näyttöelementit

syttyvää. Ympäristöön pääsevä kylmäaine saattaa syttyä palamaan.

- Älä vahingoita kylmäpiirin putkia.
- Älä käsittele syttymislähteitä laitteen sisällä.
- Älä käytä sähkölaitteita laitteen sisätilassa (esim. höyrypesureita, lämmityslaitteita, jäätelökoneita tms.).
- Jos kylmäainetta haihtuu: Poista avotuli tai syttymislähteet vuotokohdan läheltä. Tuuleta huonetila hyvin. Ilmoita asiasta asiakaspalveluun.

- Älä säilytä laitteessa räjähdysvaarallisia aineita kuten suihkepulloja, joissa on palavia ponnekaasuja kuten butaania, propaania, pentaania jne. Tällaiset suihkepullot on tunnistettavissa sisällysetiketistä tai liekki-varoitusmerkistä. Mahdollisesti ulosvuotava kaasu saattaa syttyä sähköisistä osista.
- Pidä palavat kynttilät, lamput ja esineet, joissa on avoliekki, poissa laitteen lähetyviltä, jottei se syty tuleen.
- Varastoi alkoholijuomat tai muut alkoholia sisältävät pakkaukset tiiviisti suljettuina. Mahdollisesti ulosvuotava alkoholi saattaa syttyä sähköisistä osista.

Kaatumisen vaara:

- Älä käytä sokkeleita, vetolaatikoita, ovia jne. astinlautana tai muuten kiipeämistukena. Tämä koskee erityisesti lapsia.

Ruokamyrkytyksen vaara!

- Älä syö liian kauan varastoituja elintarvikkeita.

Paletumisvammojen, tunnottomuuden ja kipujen vaara:

- Vältä pitkään jatkuvaa ihokosketusta kylmiin pintoihin tai viilennettyihin/pakastettuihin tuotteisiin. Käytä suojavarusteita, esim. käsineitä.

Loukkaantumis- ja vahingoittumisvaara:

- Kuuma höyry voi johtaa tapaturmiin. Älä käytä sulattamiseen sähkökäyttöisiä lämmityslaitteita tai höyrypesulaitteita, avotulta tai jäänsulatussumutteita.
- Älä raaputa jäätä pois terävillä esineillä.

Puristumisvaara:

- Älä koske saranaan avatessasi ja sulkiessasi ovea. Sormet voivat jäädä puristuksiin.

Symbolit laitteessa:



Symboli voi sijaita kompressorissa. Se koskee kompressorissa olevaa öljyä ja viittaa seuraavaan vaaraan: Saattaa aiheuttaa kuoleman nieltäessä ja hengitysteihin joutuessa. Tällä ohjeella on merkitystä ainoastaan kierrätyksessä. Normaalkäytössä ei ole olemassa vaaraa.



Symboli on lauhduttimessa ja varoittaa tuleharkojen aineiden vaarasta. Älä poista tarraa.



Laitteen takapaneelissa voi olla tällainen tai vastaava tarra. Se koskee ovesa ja/tai kotelossa oleviin paneeleihin, joissa on käytetty vaahdotusta. Tällä ohjeella on merkitystä ainoastaan kierrätyksessä. Älä poista tarraa.

Noudata myös muita erityisohjeita, jotka on mainittu muualla tekstissä:

	VAARA	merkitsee välitöntä vaaratilannetta, jonka seurauksena on kuolema tai vakava henkilövamma, ellei siltä välttyä.
	VAROITUS	merkitsee vaaratilannetta, jonka seurauksena saattaa olla kuolema tai vakava henkilövamma, ellei siltä välttyä.
	HUOMIO	merkitsee vaaratilannetta, jonka seurauksena saattaa olla lieviä tai hiukan vakavampia henkilövammoja, ellei siltä välttyä.
	HUOMIO	merkitsee vaaratilannetta, jonka seurauksena saattaa olla aineellisia vahinkoja, ellei siltä välttyä.
	Vihje	tarkoittaa hyödyllisiä ohjeita ja tietoja.

3 Käyttö- ja näyttöelementit

3.1 Käyttö- ja hallintalaitteet

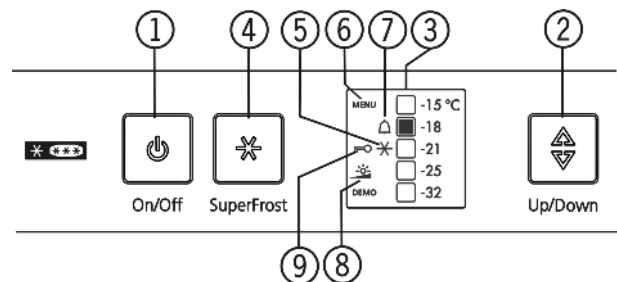


Fig. 3

- | | |
|-------------------------|------------------------|
| (1) Päälle/pois-painike | (6) Valikon symboli |
| (2) Säätopainike | (7) Hälytyksen symboli |
| (3) Lämpötilänäyttö | (8) Kirkkauden symboli |
| (4) SuperFrost-painike | (9) Lapsilukon symboli |
| (5) SuperFrost-symboli | |

3.2 Lämpötilänäyttö

Normaalin toiminnan aikana näytössä näkyy:

- pakastuslämpötilan asetusarvo

Lämpötilänäyttö vilkkuu:

- lämpötilan asetusarvoa muutetaan
- laite ei ole vielä ehtinyt jäähtyä riittävän alhaiseen lämpötilaan toimintaan kytkemisen jälkeen
- lämpötila on noussut useita asteita

Seuraavat koodit ilmaisevat häiriöitä. Mahdolliset syyt ja korjaustoimenpiteet: (katso 7 Viat).

- Symboli SuperFrost Fig. 3 (5) vilkkuu samanaikaisesti lämpötilannäytön kanssa.

4 Käyttöönotto

4.1 Laitteen kuljettaminen

- ▶ Kuljeta laite pakattuna.
- ▶ Kuljeta laite pystyasennossa.
- ▶ Älä siirrä laitetta yksin.

4.2 Laitteen sijaintipaikka



VAROITUS

Kosteudesta johtuva palovaara!

Jos jännitteelliset osat tai verkkojohto kostuvat, siitä voi seurata oikosulku.

- ▶ Laite on tarkoitettu käytettäväksi sisätiloissa. Sitä ei saa käyttää ulkotiloissa tai paikassa, jossa se on alttiina kosteudelle tai roiskevedelle.



VAROITUS

Oikosulusta johtuva palovaara!

Mikäli laitteen tai jonkin toisen laitteen verkkojohto/pistotulppa koskettaa laitteen takasivua, voi verkkojohto/pistotulppa vaurioitua laitteen tärinästä johtuen, minkä seurauksena voi tulla oikosulku.

- ▶ Pystytä laite siten, että se ei kosketa pistotulppaa tai verkkojohtoa.
- ▶ Älä liitä mitään laitetta laitteen takaseinän kohdalla olevaan pistorasiaan.



VAROITUS

Kylmäaineesta johtuva palovaara!

Käytettävä kylmäaine on ympäristöystävällistä, mutta syttyvää. Ympäristöön pääsevä kylmäaine saattaa syttyä palamaan.

- ▶ Varo, etteivät kylmäaineputket pääse vaurioitumaan.



VAROITUS

Palo- ja vaurioitumisvaara!

- ▶ Lämpöä luovuttavia laitteita, kuten mikroaaltouunia, leivänpaahdinta, jne. ei saa asettaa laitteen päälle!



VAROITUS

Palo- ja vaurioitumisvaara peitettyjen tuuletusaukkojen vuoksi!

- ▶ Pidä tuuletusaukot aina auki. Huolehdi aina riittävästä ilmanvaihdosta!

HUOMIO

Kondenssivedestä johtuva vaurioitumisvaara!

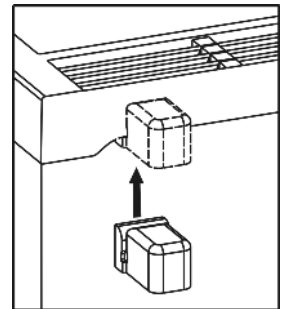
- ▶ Älä sijoita laitetta välittömästi toisen jääkaapin/pakastimen viereen.

- Jos laite on vaurioitunut, on välittömästi – ennen sen liittämistä – otettava yhteyttä laitteen toimittajaan.
- Asennuspaikan lattian on oltava vaakasuora ja tasainen.
- Älä aseta laitetta suoraan auringonvaloon tai liedien, lämmityslaitteen tms. viereen.
- Ihanteellinen asennuspaikka on kuiva ja hyvin tuuletettu tila.

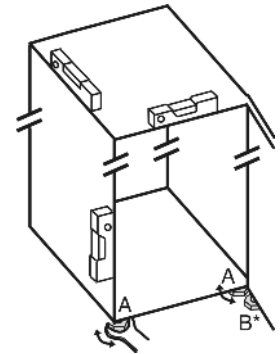
- Sijoita laite aina takaseinä aivan seinää vasten ja käytä tällöin mukana toimitettuja seinävälitteitä (katso alla oleva kuva).
- Laitetta saa siirtää vain kuormaamattomana.
- Laitteen alustan on oltava samalla tasolla kuin sitä ympäröivän lattian.
- Älä asenna laitetta ilman apua.
- Mitä enemmän laitteessa on kylmäainetta, sitä tilavampi on laitteen asennuspaikan oltava. Liian pienissä tiloissa vuoto voi aiheuttaa syttyvän kaasu-ilmaseoksen muodostumisen. Kylmäaineen 8:aa grammaa kohti asennustilassa on oltava vähintään 1 m³ tilaa. Laitteessa olevan kylmäaineen tiedot on merkitty laitteen sisäpuolella olevaan tyyppikilpeen.
- ▶ Ota liitäntäjohto laitteen takaosasta. Poista johdonpidin, muuten syntyy värinästä johtuvia ääniä!
- ▶ Poista kaikki kuljetusvarmistukset.

Jotta selvitetty energiankulutus toteutuu, on käytettävä välitteitä, jotka tulevat muutamien laitteiden mukana. Laitteen syvyys suurentuu tällöin noin 35 mm. Laite on ilman välitteiden käyttöä täysin toimintakykyinen, mutta sen energiankulutus on hivenen suurempi.

- ▶ Jos laitteen mukana on toimitettu seinävälitteet, on nämä asennettava laitteen takasivulle sen vasempaan ja oikeaan yläosaan.



- ▶ Hävitä pakkausmateriaalit (katso 4.5 Pakkauksen hävittäminen).
- ▶ Säädä laitteen tukijalkoja (A) toimitukseen kuuluvalla kiintoavaimella ja suuntaa laite vesivaakaa apuna käyttäen pystysuoraan.



Vihje

- ▶ Puhdista laite (katso 6.2 Laitteen puhdistus).

Jos laite sijoitetaan erittäin kosteaan tilaan, saattaa sen ulkopinnalle muodostua kondenssivettä.

- ▶ Tilan riittävästä ilmanvaihdosta on huolehdittava.

4.3 Oven kätsisyyden vaihto

Saranapuoli voidaan vaihtaa tarvittaessa.

Varmista, että käytettävissä ovat seuraavat työkalut:

- Torx® 25 -avain
- Torx® 15 -avain
- laitteen mukana toimitettava kiintoavain
- toisen henkilön on tarvittaessa avustettava asennustöissä



HUOMIO

Loukkaantumisvaara oven irrotessa!

- ▶ Pidä ovesta tukevasti kiinni.
- ▶ Aseta ovi varovasti sivuun.

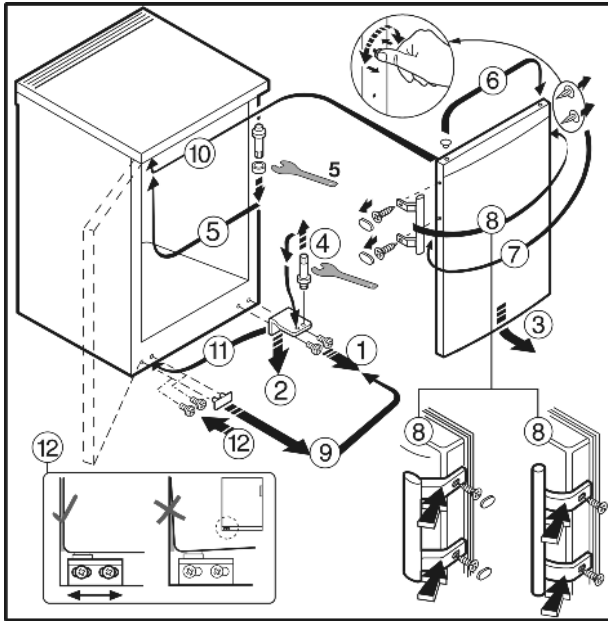


Fig. 4 Laitteet, joissa ovenkahva

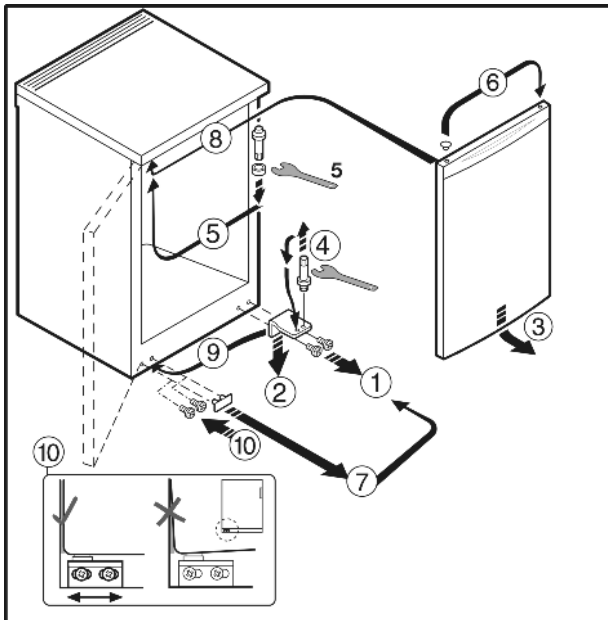


Fig. 5 Laitteet, joissa ei ovenkahvaa*

► Suorita toimenpiteet kuvassa esitetyssä järjestyksessä.



VAROITUS

Loukkaantumisvaara johtuen eteen kaatuvasta ovesta!
 Ellei laakerinosia ole ruuvattu kyllin tiukalle, ovi saattaa kaatua eteen. Tämä saattaa johtaa vakaviin vammoihin. Lisäksi ovi ei ehkä sulkeudu tiiviisti, jolloin laite ei viilennä kunnolla.

- Ruuvaa laakerinkannattimet/laakeritapit (4 Nm).
- Tarkista kaikki ruuvit ja tiukkaa tarvittaessa.

4.4 Sijoittaminen keittiökalusteriviin

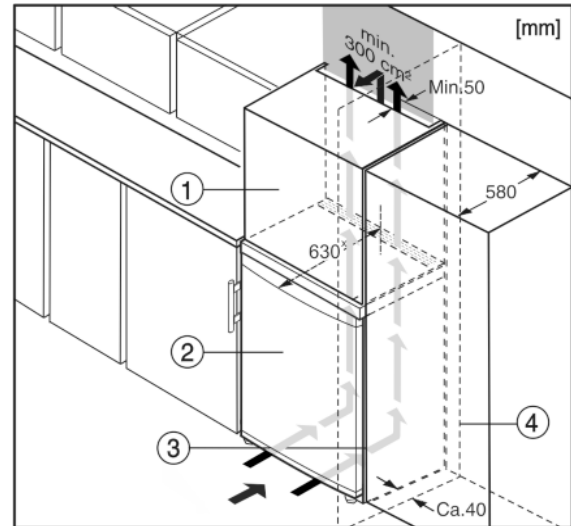


Fig. 6

- (1) Yläkaappi*
- (2) Laite*
- (3) Keittiökaappi*
- (4) Seinä*

* Laitteissa, joihin kuuluu seinän ja laitteen väliin asetettava välike, mitta on 35 mm (katso 4.2 Laitteen sijaintipaikka) suurempi.

Laite voidaan asentaa kalustekaappiin. Jotta korkeus Fig. 6 (2) saadaan yhdenmukaiseksi kaapistojen kanssa, laitteen päälle voi asentaa lisäkaapin Fig. 6 (1).

Asennettaessa keittiökaapistoon (syvyys enintään 580 mm) laite voidaan sijoittaa aivan keittiökaapin Fig. 6 (3) viereen. Laite on sivussa 34 mm * ja laitteen keskellä 50 mm * keittiökaapin etupaneelin edessä.

HUOMIO

Vaurioitumisvaara laitteen ylikuumentuessa riittämättömän ilmanvaihdon vuoksi!

Kompressori voi vaurioitua, jos ilmanvaihto on liian vähäistä.

- Varmista, että ilmanvaihto on riittävää.
- Ota huomioon ilmanvaihdolle asetetut vaatimukset.

Ilmanvaihdolle asetetut vaatimukset:

- Lisäkaapin takana on oltava koko lisäkaapin levyinen poistoilmakuilu, jonka syvyys on vähintään 50 mm.
- Ilmanvaihdon poikkipinta-alan on oltava huoneen katon alla vähintään 300 cm².
- Mitä suurempi on ilmanvaihdon poikkipinta-ala, sitä enemmän laite säästää energiaa.

Kun laitteen oven saranapuoli asennetaan seinän Fig. 6 (4) viereen, laitteen ja seinän väliin on jätettävä etäisyydeksi vähintään 40 mm. Tämä väli vastaa oven avautumisen vaatimaa mitta.*

4.5 Pakkauksen hävittäminen



VAROITUS

Tukehtumisvaara johtuen pakkausmateriaaleista ja kelmuista!

- Pakkausmateriaali ei kuulu lasten leikkeihin.

Pakkaus on valmistettu kierrätyskelpoisista materiaaleista:

- aaltopahvi/pahvi
- osat polystyrolivahtomuovia
- kelmut ja pussit polyetyleniä
- vannenauhat polypropyleeniä
- naulattu puukehikko polyetyleenilevyllä*

- Pakkausmateriaali on vietävä kunnalliseen jätepisteeseen.



4.6 Laitteen liittäminen

HUOMIO

Virheellinen liittäminen!

Elektroniikan vauriot.

- ▶ Älä käytä saarekevaihtosuuntaajaa.
- ▶ Älä käytä energiansäästöpiستoketta.



VAROITUS

Virheellinen liittäminen!

Palovaara.

- ▶ Älä käytä jatkojohtoa.
- ▶ Älä käytä jakelulistoja.

Virran (vaihtovirta) ja jännitteen tulee olla sijoituspaikalla yhdenmukaisia tyyppikilven tietojen kanssa (katso 1 Laitteen yleiskuva).

Pistorasian tulee olla asianmukaisesti maadoitettu ja sähköisesti suojattu. Sulakkeen laukaisuvirran tulee olla arvojen 10 A ja 16 A välillä.

Pistorasiaan on päästävä helposti käsiksi, jotta laitteesta voidaan hätätilanteessa nopeasti katkaista virta. Se ei saa sijaita laitteen takana.

- ▶ Tarkista sähköliittäminen.
- ▶ Työnnä pistoke rasiaan.



4.7 Laitteen päällekytkentä

- ▶ Paina painiketta ON/OFF Fig. 3 (1).
- ▷ Laite on kytketty päälle. Lämpötilanäyttö ja hälytyksen merkkivalo Fig. 3 (7) vilkkuvat, kunnes lämpötila on tarpeeksi alhainen.
- ▷ Kun näytössä lukee "DEMO," on esittelytila aktivoitu. Käännä asiakaspalvelun puoleen.

5 Käyttö

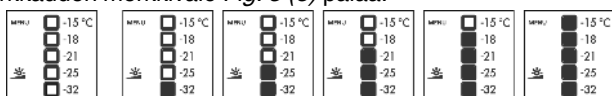
5.1 Lämpötilanäytön valoisuus

Lämpötilanäytön valoisuuden voi sovittaa huonetilan valaistuksen mukaan.

5.1.1 Kirkkauden säätö

Taustavalon voi joko sammuttaa tai säätää jollekin viidestä tasosta. Kun laite toimitetaan tehtaalta, taustavalon on sammutettu.

- ▶ Asetustoiminnon aktivointi: Paina SuperFrost-painiketta Fig. 3 (4) n. 5 sek. ajan.
- ▷ Valikon merkkivalo Fig. 3 (6) palaa ja lapsilukon merkkivalo Fig. 3 (9) vilkkuu.
- ▶ Paina säätöpainiketta Fig. 3 (2) hakeaksesi kirkkaustoiminnon esiin.
- ▷ Lapsilukon merkkivalo Fig. 3 (9) sammuu ja kirkkauden merkkivalo Fig. 3 (8) vilkkuu.
- ▶ Vahvistus: Paina SuperFrost-painiketta Fig. 3 (4) lyhyesti.
- ▷ Kirkkauden merkkivalo Fig. 3 (8) palaa.



- ▶ Valitse säätöpainikkeesta Fig. 3 (2) joko "pois" tai haluttu kirkkaus. Mitä useampi kenttä lämpötilanäytössä palaa, sitä kirkkaampi valo. Jos mikään kenttä ei pala, merkitsee se että valo on "pois".
- ▶ Vahvistus: Paina SuperFrost-painiketta Fig. 3 (4).
- ▷ Kirkkauden merkkivalo Fig. 3 (8) vilkkuu.
- ▷ Kirkkaus on nyt asetettu uuteen arvoon.

- ▶ Asetustoiminnon deaktivointi: Paina painiketta ON/OFF Fig. 3 (1).

-tai-

- ▶ Odota 5 minuuttia.

- ▷ Kirkkauden merkkivalo Fig. 3 (8) ja valikon merkkivalo Fig. 3 (6) sammuvat.
- ▷ Lämpötilanäytössä näkyy taas lämpötila-arvo.

5.2 Lapsilukko

Kun lapsilukko on päällä, lapset eivät pääse leikkiesään vahingossa katkaisemaan virtaa laitteesta.



5.2.1 Lapsilukon kytkeminen päälle

- ▶ Asetustoiminnon aktivointi: Paina SuperFrost-painiketta Fig. 3 (4) n. 5 sek. ajan.
- ▷ Valikon merkkivalo Fig. 3 (6) palaa ja lapsilukon merkkivalo Fig. 3 (9) vilkkuu.
- ▶ Paina TaSuperFrost-painiketta Fig. 3 (4) lyhyesti hakeaksesi esiin lapsilukon toiminnon.
- ▷ Lapsilukon merkkivalo Fig. 3 (9) palaa. Lämpötilanäytössä palavat LED-valot -15 °C ja -21 °C.



- ▶ Paina SuperFrost-painiketta Fig. 3 (4) lyhyesti kytkeäksesi lapsilukon päälle.
- ▷ Lapsilukon merkkivalo Fig. 3 (9) vilkkuu. LED-valot -15 °C ja -21 °C sammuvat.
- ▶ Asetustoiminnon deaktivointi: Paina painiketta ON/OFF Fig. 3 (1).

-tai-

- ▶ Odota 5 minuuttia.

- ▷ Valikon merkkivalo Fig. 3 (6) sammuu ja lämpötilanäytössä näkyy jälleen lämpötila. Lapsilukon merkkivalo Fig. 3 (9) palaa.

5.2.2 Lapsilukon kytkeminen pois päältä

- ▶ Asetustoiminnon aktivointi: Paina SuperFrost-painiketta Fig. 3 (4) n. 5 sek. ajan.
- ▷ Valikon merkkivalo Fig. 3 (6) palaa ja lapsilukon merkkivalo Fig. 3 (9) vilkkuu.
- ▶ Paina SuperFrost-painiketta Fig. 3 (4) lyhyesti hakeaksesi esiin lapsilukon toiminnon.
- ▷ Lapsilukon merkkivalo Fig. 3 (9) palaa. Lämpötilanäytössä palaa LED-valo -18 °C.



- ▶ Paina SuperFrost-painiketta Fig. 3 (4) lyhyesti kytkeäksesi lapsilukon pois päältä.
- ▷ Lapsilukon merkkivalo Fig. 3 (9) vilkkuu.
- ▶ Asetustoiminnon deaktivointi: Paina painiketta ON/OFF Fig. 3 (1).

-tai-

- ▶ Odota 5 minuuttia.

- ▷ Valikon merkkivalo Fig. 3 (6) sammuu ja lämpötilanäytössä näkyy jälleen lämpötila. Lapsilukon merkkivalo Fig. 3 (9) ei enää pala.

5.3 Lämpötilahälytys

Samanaikaisesti vilkkuvat lämpötilanäyttö ja Alarm-hälytystunnus Fig. 3 (7).



Liian korkean lämpötilan syy saattaa olla:

- tuoreita elintarvikkeita on pantu säilöön lämpimänä
- elintarvikkeita uudelleen järjestettäessä ja ulos otettaessa on sisään päässyt liian paljon lämmintä huoneen ilmaa

Käyttö

- virta on ollut pois päältä pidemmän aikaa
- laite on rikki

Hälytys-symboli *Fig. 3 (7)* katoaa ja ja lämpötilanäyttö lakkaa vilkkumasta, kun lämpötila on jälleen riittävän alhainen.

Jos hälytystila on pysyvä (katso 7 Viat) .

Vihje

Ellei lämpötila ole riittävän alhainen, elintarvikkeet saattavat pilaantua.

- Tarkasta elintarvikkeiden laatu. Älä enää käytä pilaantuneita elintarvikkeita.

5.4 Elintarvikkeiden pakastaminen

Voit pakastaa vuorokaudessa enintään niin monta kiloa tuoreita elintarvikkeita kuin tyyppikilven (katso 1 Laitteen yleiskuva) kohdassa ”pakastusteho ... kg/24h” on ilmoitettu.

Vetolaatit voidaan kulloinkin kuormittaa kork. 25 kg:lla pakasteita.

Hyllytasot voidaan kuormittaa kukin 35 kg pakasteilla.



HUOMIO

Lasinsirpaleista johtuva loukkaantumisvaara!

Juomapullot ja -tölkit voivat jäätyessään poksahduttaa rikki. Tämä koskee erityisesti hiilihappopitoisia juomia.

- Älä pakasta juomia sisältäviä pulloja ja tölkejä!

Jotta elintarvikkeet pakastuvat nopeasti läpikotaisin, noudata seuraavia pakkauskohtaisia määriä:

- Hedelmät, vihannekset enintään 1 kg
- Liha enintään 2,5 kg
- Pakkaa elintarvikkeet pakastepusseihin tai kestokäyttöisiin muovi-, metalli- tai alumiinirasioihin.

5.5 Säilyttämisajat

Eri elintarvikkeiden säilyttämisaikojen ohjearvot pakastinosassa:	
jäätelö	2 - 6 kuukautta
makkara, kinkku	2 - 6 kuukautta
leipä, leivonnaiset	2 - 6 kuukautta
riista, sianliha	6 - 10 kuukautta
kala, rasvainen	2 - 6 kuukautta
kala, vähärasvainen	6 - 12 kuukautta
juusto	2 - 6 kuukautta
siipikarja, naudanliha	6 - 12 kuukautta
vihannekset, hedelmät	6 - 12 kuukautta

Annetut säilymisajat ovat ohjearvoja.

5.6 Elintarvikkeiden sulattaminen

- kylmäkaapissa
- mikrouunissa
- leivinuunissa/kiertoilmouunissa
- huoneenlämmössä
- Ota kerralla vain niin paljon elintarvikkeita kuin tarvitset. Käytä sulaneet elintarvikkeet mahdollisimman pian.
- Sulaneet elintarvikkeet voit pakastaa uudelleen vain poikkeustapauksissa.

5.7 Lämpötilan asettaminen

Suosittelava lämpötilan asetusarvo: -18 °C

Lämpötilaa voidaan muuttaa vierittäen. Kun asetusarvo -32 °C on saavutettu, aloitetaan uudelleen -15 °C arvosta.

- Lämpötila-arvojen muuttamistoiminnon kutsuminen: paina asetuspainiketta *Fig. 3 (2)* kerran.
- ▷ Lämpötilanäytössä vilkkuu vallitsevan lämpötilan LED-valo.
- Asetuspainiketta *Fig. 3 (2)* painetaan niin usein, kunnes halutun lämpötilan LED-valo syttyy.

Vihje

- Painamalla säätöpainiketta pitkään voidaan pienen lämpötilan alueen sisällä (esim: -15 °C ja -18 °C asteen välillä) säätää hieman kylmempi arvo. Lämpötilanäytössä palaa silloin seuraavaksi alhaisemman lämpötila-alueen LED-valo.

5.8 SuperFrost

Tämän toiminnon avulla voit nopeasti pakastaa ❄️❄️ tuoreet elintarvikkeet läpikotaisin. Laite käy maksimipakastusteholla, mistä johtuen käyttömoodista tulevat käyntiäänet voivat olla äänekkäämpiä.

Lisäksi jo valmiiksi pakastettu tavara saa ”kylmävaran”. Tämän ansiosta elintarvikkeet säilyvät kauemmin pakastettuina, kun sulatat pakastimen.

Voit jäädyttää 24 h:n sisällä korkeintaan niin paljon tuoreita elintarvikkeita, kun tyyppikilvessä kohdassa ”Jäädytyskyky... kg/24h” on ilmoitettu. Tämä maksimaalinen jäädytettävien tuotteiden määrä vaihtelee mallin ja ilmastointiluokan mukaan.

Riippuen siitä, kuinka paljon tuoreita elintarvikkeita on määrä pakastaa, on SuperFrost kytkettävä päälle etukäteen: pienen pakastusmäärän ollessa n. 6h, maksimipakastusmäärän ollessa 24 h ennen elintarvikkeiden laittamista pakastumaan.

Pakkaa elintarvikkeet ja aseta ne mahdollisimman leveälle alalle. Katso, että pakastettavat elintarvikkeet eivät joudu kosketuksiin jo pakastettujen kanssa, jotta nämä eivät sula.

SuperFrost -toimintoa ei tarvitse kytkeä päälle seuraavissa tapauksissa:

- pannessasi valmiiksi pakastettuja tavaroita säilöön
- pakastaessasi enintään n. 1 kg tuoreita elintarvikkeita vuorokaudessa

5.8.1 Pakastaminen SuperFrost-toiminnolla

- Paina näppäintä SuperFrost *Fig. 3 (4)* lyhyesti.
- ▷ SuperFrost-symboli *Fig. 3 (5)* palaa.
- ▷ Pakastuslämpötila laskee, laite toimii suurimmalla mahdollisella pakastusteholla.

Vihje

- Kun SuperFrost-painiketta on painettu, sisäänrakennettu käynnistyksen viivytystoiminto saattaa viivyttää kompressorin päälle kytkeytymistä jopa 8 minuutilla. Tämä viivytys pidentää kompressorin elinikää.

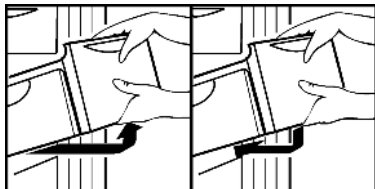
Pientä määrää pakastettaessa:

- Odota n. 6 tuntia.
- Sijoita pakatut elintarvikkeet alempiin vetolaatikoihin. Maksimipakastusmäärän (katso tyyppikilpi) ollessa kyseessä:
- odota n. 24 tuntia.
- Ota alin vetolaatikko pois ja aseta elintarvikkeet suoraan laitteen pohjalle niin, että ne koskettavat lattiaa tai sivuseiniä.
- ▷ SuperFrost kytkeytyy n. 65 tunnin kuluttua automaattisesti pois päältä.
- ▷ SuperFrost-symboli *Fig. 3 (5)* sammuu, kun pakastaminen on päättynyt.
- ▷ Lämpötilanäytössä näkyy se lämpötila-alue, joka on asetettu normaalikäytölle.

- ▶ Aseta elintarvikkeet vetolaatikkoon ja työnnä se jälleen paikalleen.
 - ▷ Laite käy energiaa säästävässä normaalikäytössä edelleen.
- Energian säästämiseksi SuperFrost-toiminto voidaan kytkeä pois päältä painamalla SuperFrost-painiketta *Fig. 3 (4)* uudelleen jo ennen 65 tunnin pakastusajan umpeutumista. Kytke SuperFrost-toiminto pois päältä vain, kun lämpötila on -18 °C tai sitä alhaisempi.

5.9 Vetolaatikat

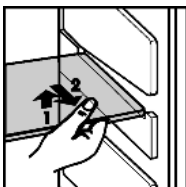
- ▶ Jotta voit laittaa pakastettavat tuotteet suoraan pohjalevyjen päälle, vedä laatikkoa eteenpäin ja nosta se pois.



5.10 Hyllyt

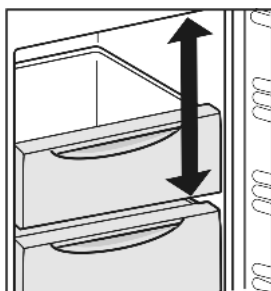
5.10.1 Hyllyjen paikan muuttaminen

- ▶ Hyllyn irrottaminen: nosta hyllyä sen etuosasta ja vedä hylly ulos.
- ▶ Hyllyn sisäänlaitto: työnnä hylly paikalleen ääriasentoon saakka.



5.11 VarioSpace

Vetolaatikoiden lisäksi myös tukitasot voidaan poistaa. Näin saadaan lisää tilaa suurille elintarvikkeille, kuten linnunlihalle, muulle lihalle ja suurille riistan kappaleille. Näin myös suurikokoiset leipomotuotteet voidaan pakastaa kokonaisina ja käyttää myöhemmin.



- ▶ Vetolaatikoihin voi laittaa pakastettavia tuotteita enintään 25 kg.
- ▶ Hyllytasot voidaan kuormittaa kukin 35 kg pakasteilla.

6 Huolto

6.1 Sulattaminen manuaalisesti

Laitteeseen muodostuu pitempiaikaisen käytön kuluessa huurre- tai jääkerros.

Huurre- tai jääkerros muodostuu nopeammin, jos laitteen ovi avataan useasti tai säilöön pannut elintarvikkeet ovat vielä lämpimiä. Paksuhko jääkerros nostaa kuitenkin energiankulutusta. Siksi laite on sulatettava säännöllisesti.

Jään poistaminen laitteen sisäkatosta:

- Keskelle laitteen sisäkattoa muodostuu jääkerros. Tämä tapahtuu luonnollisista fysikaalisista syistä.
- ▶ Poista jää säännöllisesti jääraapalla. Laitetta ei tarvitse sitä varten sulattaa.

Sulatustapahtuma:

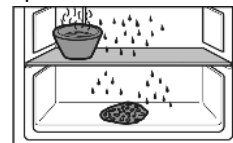


VAROITUS

Laitteen epäasianmukainen sulatus! Vammoja ja vahinkoja.

- ▶ Älä käytä sulatuksen nopeuttamiseen mekaanisia apuvälineitä tai muita kuin valmistajan suosittelemia välineitä.
- ▶ Älä käytä sulattamiseen sähkökäyttöisiä lämmitys- tai höyrypuhdistuslaitteita, avotulta tai sulatussuihkeita.
- ▶ Älä raaputa jäätä pois terävillä esineillä.
- ▶ Älä vahingoita jäähdytyspiirin putkistoja.

- ▶ Kytke SuperFrost päälle päivää ennen sulattamista.
- ▷ Pakasteet saavat siten ”kylmäreservin”.
- ▶ Kytke laite pois päältä.
- ▷ Lämpötilannäyttö sammuu.
- ▷ Ellei lämpötilannäyttö sammuu, on lapsilukko (katso 5.2 Lapsilukko) aktiivinen.
- ▶ Vedä verkkopistoke irti tai kytke varoke pois päältä.
- ▶ Kääri pakasteet tarvittaessa vetolaatikoineen sanomalehtipaperiin tai peittoihin ja säilytä viileässä paikassa.
- ▶ Aseta kattila, jossa on kuumaa, mutta ei kuitenkaan kiehuva vettä, keskipöydälle hyllylle.



- ▷ Näin sulattaminen nopeutuu.
- ▶ Jätä laitteen ovi auki sulatuksen ajaksi.
- ▶ Ota irronneet jääkimpaleet pois.
- ▶ Kerää sulamisvesi tarvittaessa useamman kerran talteen sienen tai rievun avulla.
- ▶ Puhdista laite (katso 6.2 Laitteen puhdistus).

6.2 Laitteen puhdistus

Puhdista laite säännöllisesti.



VAROITUS

Loukkaantumis- ja vaurioitumisvaara johtuen kuumasta höyrystä! Kuuma höyry voi aiheuttaa palohaavoja ja vaurioittaa laitteen pintoja.

- ▶ Älä käytä höyrypesureita!

HUOMIO

Vääränlainen puhdistus vaurioittaa laitetta!

- ▶ Älä käytä puhdistusainetiivisteitä laimentamattomana.
- ▶ Älä käytä hankaavia tai naarmuttavia sieniä tai teräsvillaa.
- ▶ Älä käytä voimakkaita, hankaavia tai hiekkaa, klooria tai happoja sisältäviä puhdistusaineita.
- ▶ Älä käytä kemiallisia liuotteita.
- ▶ Älä vioita tai poista laitteen sisäpuolella olevaa tyyppikilpeä. Se on tärkeä asiakaspalvelun kannalta.
- ▶ Älä revi irti, taivuta tai vioita sähköjohtoja tai muita laiteosia.
- ▶ Älä päästä pesuvettä valumaan kondenssiveden poistokouruun, tuuletusritilöihin tai sähköosiin.
- ▶ Käytä pehmeitä puhdistusriepuja ja yleispuhdistusainetta, jonka pH-arvo on neutraali.
- ▶ Käytä laitteen sisätilojen puhdistuksessa vain elintarvikkeille vaarattomia puhdistus- ja hoitoaineita.

- ▶ Tyhjennä laite.
- ▶ Vedä verkkopistotulppa irti.



- ▶ Puhdista ilmanvaihtoritilät säännöllisesti
- ▷ Pölynkerrostumat lisäävät energian kulutusta.
- ▶ Puhdista muoviset sisä- ja ulkopinnat käsin haalealla vedellä, johon on lisätty hiukan astianpesuainetta.

Viat

- ▶ **Maalatut sivuseinät** pyyhitään ainoastaan pehmeällä, puhtaalla rievulla. Poista itsepintainen lika käyttäen haaleata vettä, johon on lisätty neutraalia puhdistusainetta.
- ▶ **Maalatut ovipinnat** pyyhitään ainoastaan pehmeällä, puhtaalla rievulla. Poista itsepintainen lika käyttäen hiukan vettä tai neutraalia puhdistusainetta. Vaihtoehtoisesti voidaan käyttää myös mikrokuituliinaa.
- ▶ **Laatikot** tulee pestä käsin kädenlämpöisellä vedellä, jossa on hieman astianpesuainetta.
- ▶ Puhdista **muut varusteet** käsin haalealla vedellä, johon on lisätty hiukan astianpesuainetta.

Puhdistuksen jälkeen:

- ▶ Pyyhi laite ja varusteet kuivaksi.
- ▶ Liitä laite taas verkkoon ja kytke päälle.
- ▶ Kytke SuperFrost (katso 5.8 SuperFrost) päälle. Kun lämpötila on riittävän alhainen:
- ▶ Laita elintarvikkeet taas takaisin.

6.3 Asiakaspalvelu

Tarkista ensin, voitko korjata (katso 7 Viat) ohjeita noudattamalla. Ellei näin ole, käänny asiakaspalvelun puoleen. Osoitteen löydät mukana toimitetusta asiakaspalveluluettelosta.



VAROITUS

Tapaturman vaara, jos korjaustoimet tehdään väärin!

- ▶ Laitteeseen ja verkkojohtoon kohdistuvat korjaukset, joita ei ole erikseen mainittu (katso 6 Huolto), on annettava asiakaspalvelun tehtäväksi.

- ▶ Laitteen nimitys *Fig. 7 (1)*, service-n:o *Fig. 7 (2)* ja sarja-n:o *Fig. 7 (3)* löytyvät tyyppikilvestä tyyppikilpi sijaitsee vasemmalla sisäpuolella.

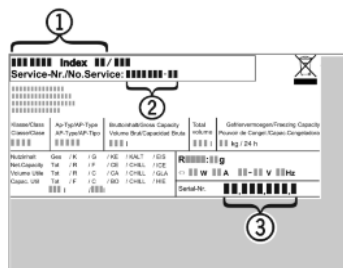


Fig. 7

- ▶ Ilmoita asiakaspalveluun vika, laitteen nimi *Fig. 7 (1)*, service-n:o *Fig. 7 (2)* ja sarja-n:o *Fig. 7 (3)*.
- ▷ Se nopeuttaa huoltoa ja vian paikallistamista.
- ▶ Jätä ovet kiinni, kunnes huoltopalvelu saapuu paikalle.
- ▷ Elintarvikkeet pysyvät siten kauemmin viileinä.
- ▶ Vedä verkkopistoke irti (älä vedä liitäntäjohdosta) tai kytke sulake pois päältä.

7 Viat

Laite on suunniteltu ja valmistettu siten, että se on toimintavarma ja pitkäikäinen. Mikäli kuitenkin käytön aikana sattuisi esiintymään häiriö, niin tarkista ensin, johtuuko vika käyttövirheestä. Tällaisessa tapauksessa joudumme valitettavasti laskuttamaan myös takuuajana syntyneet kulut. Seuraavat häiriöt voit selvittää itse:

Laite ei toimi.

- Laitetta ei ole kytketty päälle.
- ▶ Kytke laite päälle.
- Pistoke ei ole kunnolla pistorasiassa.
- ▶ Tarkista verkkopistoke.
- Pistorasian virtapiiriin sulake ei ole kunnossa.
- ▶ Tarkista sulake.

Kompressori käy liian kauan.

- Kompressori kytkee käyttömoottorin pienemmälle pyörintänopeudelle, kun tehontarve on vähäinen. Energiaa säästyy, vaikka käyntiaika pitenee.

- ▶ Tämä on energiaa säästävissä malleissa normaalia.
- SuperFrost on kytketty päälle.
- ▶ Elintarvikkeiden jäähdyttämiseksi nopeasti kompressori käy kauemman aikaa. Tämä on normaalia.

Laitteen takana alhaalla (kompressorin lähellä) oleva LED-valo vilkkuu säännöllisesti aina 15 sekunnin välein*.

- Vaihtosuuntaaja on varustettu vikadiagnoosi-LED-valolla.
- ▶ Vilkkuminen on normaalia.

Käynti liian äänekästä.

- Kierrosluvultaan säädettävät* kompressorit voivat eri kierroslukutasoista johtuen aiheuttaa erilaisia käyntiääniiä.
- ▶ Äänen esiintyminen on normaalia.

Kuplivia tai loiskivia ääniä

- Nämä äänet johtuvat kylmäaineesta, joka virtaa kylmäainejärjestelmässä.
- ▶ Äänen esiintyminen on normaalia.

Hiljainen klikkaava ääni

- Ääni syntyy aina, kun moottori kytkeytyy automaattisesti päälle tai pois.
- ▶ Äänen esiintyminen on normaalia.

Huriseva ääni. Se on hetken aikaa äänekkäämpää, kun käyttömoottori kytkeytyy päälle.

- Kun SuperFrost on kytketty päälle, tuoreita elintarvikkeita on pantu säilytettäväksi tai kun ovea on pidetty kauan auki, jäähdytysteho nousee automaattisesti.
- ▶ Äänen esiintyminen on normaalia.
- Ympäristön lämpötila on liian korkea.
- ▶ Ratkaisu: (katso 1.2 Laitteen käyttöalue)

Värähtelyn aiheuttama ääni

- Laitetta ei ole sijoitettu tukevasti lattialle. Esineet ja viereiset kalusteet alkavat värähdellä jäähdytyskoneiston käydessä.
- ▶ Tasapainota laite säätöjalkojen avulla.

Symboli SuperFrost *Fig. 3 (5)* vilkkuu samanaikaisesti lämpötilanäytön kanssa.

- Laitteessa on vika.
- ▶ Käänny asiakaspalvelun puoleen (katso 6 Huolto).

Lämpötilanäytössä palaa DEMO

- Demo-esittelytila on aktivoitu.
- ▶ Käänny asiakaspalvelun puoleen (katso 6 Huolto).

Laite on ulkopinnoiltaan lämmin*.

- Kylmäainejärjestelmästä johtuva lämpö käytetään hyväksi kondenssiveden syntymisen estämiseksi.
- ▶ Tämä on normaalia.

Lämpötila ei ole riittävän kylmä.

- Ovi ei ole kunnolla suljettu.
- ▶ Sulje ovi.
- Ilmanvaihto ei ole riittävä.
- ▶ Vapauta ilmanvaihtoriitä ja puhdista se.
- Ympäristön lämpötila on liian korkea.
- ▶ Ratkaisu: (katso 1.2 Laitteen käyttöalue).
- Ovea on aukaistu liian usein tai liian kauaksi aikaa.
- ▶ Odota, asettuuko vaadittava lämpötila itsekseen asetettuun arvoonsa. Muussa tapauksessa käänny asiakaspalvelun puoleen (katso 6 Huolto).
- Liian suuri määrä elintarvikkeita on kerralla pantu säilytettäväksi ilman SuperFrost-toimintoa.
- ▶ Ratkaisu: (katso 5.8 SuperFrost)
- Lämpötila on väärin asetettu.
- ▶ Aseta lämpötila kylmemmäksi ja tarkista vuorokauden kuluttua.
- Laite on liian lähellä jotakin lämmönlähdettä (liettä, lämmityslaitetta jne).
- ▶ Muuta laitteen tai lämmönlähteen sijaintia.

Jäätä muodostuu laitteen sisäkaton keskelle.

- Jään muodostuminen on normaalia. Luonnollisten fysikaalisten ilmiöiden vuoksi jään muodostuminen keskittyy laitteen sisäkattoon.
- ▶ Poista jää jääraapalla.

8 Käytöstä poistaminen

8.1 Laitteen kytkeminen pois päältä

- ▶ Paina painiketta On/Off Fig. 3 (1), kunnes näyttö pimenee. Vapauta painike
- ▷ Ellei laitetta voida kytkeä pois päältä, on lapsivarmistus päällä (katso 5.2 Lapsilukko).

8.2 Käytöstä poistaminen

- ▶ Tyhjennä laite.
- ▶ Kytke laite pois päältä (katso 8 Käytöstä poistaminen).
- ▶ Irrota verkkopistoke.
- ▶ Puhdista laite (katso 6.2 Laitteen puhdistus).



- ▶ Jätä ovi auki, jottei pääse syntymään ummehtunutta hajua.

9 Laitteen hävittäminen

Laitteen valmistuksessa on käytetty arvokkaita raaka-aineita, joten laitetta ei saa hävittää normaalin lajittelemattoman talousjätteen mukana. Käytöstä poistetut laitteet tulee hävittää asianmukaisesti paikallisen ympäristötoimiston määräyksiä noudattaen.



Varo käytöstä poistettavan laitteen kylmäkierron vahingoittumista kuljetuksen aikana, jotta kylmäaine (tyyppikilven tiedot) ja öljy eivät pääse valumaan hallitsemattomasti laitteesta.

Laitteen tekeminen käyttökelvottomaksi:

- ▶ Vedä verkkopistoke irti.
- ▶ Katkaise liitäntäjohto.



Liebherr-Hausgeräte Marica EOOD

4202 Radinovo

Bezirk Plovdiv

Bulgarien

home.liebherr.com