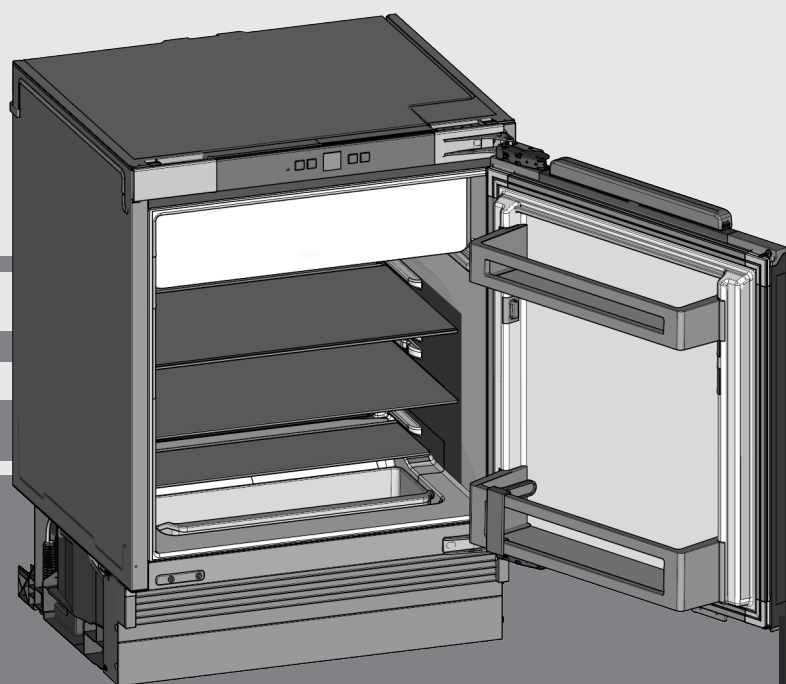


Naudojimo nurodymai

montuojamas po stalviršiu šaldytuvas

LT



20220505 **7088125 - 00**

UIK 1510/14

LIEBHERR

Apie prietaisą glaustai

Turinys

1	Apie prietaisą glaustai	2
1.1	Prietaiso ir įrangos apžvalga.....	2
1.2	Prietaiso paskirtis.....	2
1.3	Atitiktis.....	3
1.4	EPREL duomenų bazė.....	3
1.5	Energijos taupymas.....	3
2	Bendrieji saugos nurodymai	3
3	Naudojimo ir rodiklių elementai	4
3.1	Valdymo ir kontrolės elementai.....	4
3.2	Temperatūros indikatorius.....	4
4	Naudojimosi pradžia	4
4.1	Prietaiso įjungimas.....	4
5	Naudojimas	4
5.1	Apsaugos nuo vaikų funkcija.....	4
5.2	Durų aliarmas.....	5
5.3	Šaldytuvo skyrius.....	5
5.4	Šaldiklis*.....	6
6	Techninis aptarnavimas	7
6.1	Atitirpinimas.....	7
6.2	Prietaiso valymas.....	7
6.3	Techninis aptarnavimas.....	8
6.4	Apšvietimo energinio efektyvumo klasė.....	8
7	Sutrikimai	8
8	Išjungimas	9
8.1	Prietaiso išjungimas.....	9
8.2	Išjungimas.....	9
9	Utilizavimas	9
9	Prietaiso paruošimas utilizavimui	9
9	Ekologiškas prietaiso utilizavimas	9

Gamintojas nuolat tobulina visus tipus ir modelius. Todėl, pasilikdami teisę keisti formą, įrangą ir technologiją, tikimės Jūsų supratimo.

Su savo naujojo prietaiso privalumais susipažinsite atidžiai perskaitę nurodymus, pateiktus šioje instrukcijoje.

Ši instrukcija galioja daugiau nei vienam modeliui, todėl joje gali pasitaikyti neatitikimų. Skirsniai, skirti tik tam tikriems prietaisams, pažymėti žvaigždute (*).

Veiksmų instrukcijos pažymėtos ►, o veiksmų rezultatai – ▷.

1 Apie prietaisą glaustai

1.1 Prietaiso ir įrangos apžvalga

Pastaba

- Maisto produktus surūšiuokite, kaip parodyta paveikslėlyje. Taip prietaisas veiks, taupydamas elektros energiją.
- Iš gamyklos pristatytos lentynos, stalčiai arba krepšeliai numatyti optimaliam energetiniam efektyvumui.

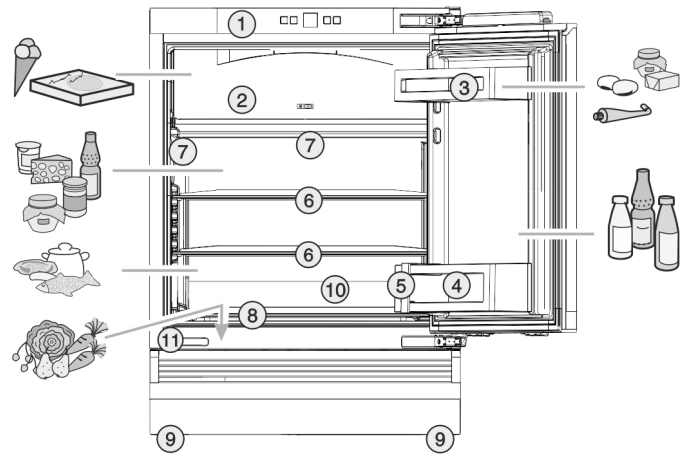


Fig. 1

- | | |
|---------------------------------|--|
| (1) Valdymo skydelis | (7) Vidaus apšvietimo šviesos diodas* |
| (2) Šaldiklio skyrius* | (8) Daržovių vonelė dugno įdubime |
| (3) Sviesto ir sūrio stalčiukas | (9) Priekinės ir galinės reguliavimo kojelės |
| (4) Butelių lentyna | (10) Tirpimo vandens nutekėjimo latakėlis |
| (5) Butelių laikiklis | (11) Duomenų skydelis dugno įdubime |
| (6) Lentyna, perkeliama | |

1.2 Prietaiso paskirtis

Naudojimo paskirtis

Prietaisas skirtas tik maisto produktams vėsinti namų arba panašioje į namų aplinkoje. Čia priskiriamas, pvz., naudojimas

- personalo virtuvėse, pensionuose su pusryčiais;
- kai jį naudoja svečiai sodybose, viešbučiuose, moteliuose ir kitose apgyvendinimo vietose;
- viešajam maitinimui ir teikiant panašias paslaugas didmeninėje prekyboje.

Prietaisas neskirtas maisto produktams užšaldyti.*

Prietaisas gali būti įmontuojamas į baldus.

Naudoti visais kitais tikslais draudžiama.

Numatomas netinkamas naudojimas

Draudžiama naudoti tokiems naudojimui tikslams:

- medikamentams, kraujo plazmai, laboratorijų preparatams ar panašioms medžiagoms ir produktams pagal Medicinos produktų direktyvą 2007/47/EB sandėliuoti ir vėsinti;
- naudoti potencialiai sprogiose aplinkose;

Prietaisą naudojant ne pagal paskirtį galimi laikomos prekės pažeidimai ar jį gali sugesti.

Klimato klasės

Priklausomai nuo klimato klasės, prietaiso parametrai yra apskaičiuoti veikti ribotoje aplinkos temperatūroje. Jūsų prietaiso klimato klasė nurodyta duomenų skydelyje.

Pastaba

- ▶ Norėdami užtikrinti nepriekaištingą eksploatavimą, laikykitės nurodytos aplinkos temperatūros.

Klimato klasė	aplinkos temperatūrai nuo
SN	10 °C iki 32 °C
N	16 °C iki 32 °C
ST	16 °C iki 38 °C
T	16 °C iki 43 °C

1.3 Atitiktis

Šaldymo sistemos sandarumas patikrintas. Įmontuotas prietaisas atitinka tam tikras saugos nuostatas bei direktyvų 2014/35/ES, 2014/30/ES, 2009/125/EB, 2011/65/ES, 2010/30/ES ir 2014/53/ES reikalavimus.

Visą ES atitikties deklaraciją tekstą galima rasti šiuo interneto adresu: www.Liebherr.com

1.4 EPREL duomenų bazė

Nuo 2021 m. kovo 1 d. informacijos apie energijos vartojimo ženklumą ir ekologinio projektavimo reikalavimus galima rasti Europos gaminių duomenų bazėje (EPREL). Ties šia nuoroda <https://eprel.ec.europa.eu/> rasite gaminių duomenų bazę. Čia būsite paraginti įvesti modelio kodą. Modelio kodas nurodytas duomenų lentelėje.

1.5 Energijos taupymas

- Visada užtikrinkite gerą oro cirkuliaciją. Neuždenkite ventiliacinių angų arba grotelių.
- Neuždenkite ventiliatoriaus angų.
- Nestatykite prietaiso į vietą, neapsaugotą nuo tiesioginių saulės spindulių, šalia viryklės, radiatoriaus ir pan.
- Energijos sąnaudos priklauso nuo įrengimo sąlygų, pvz., aplinkos temperatūros (žr. 1.2 Prietaiso paskirtis). Jei aplinkos temperatūra yra aukštesnė, energijos sąnaudos gali padidėti.
- Kiek įmanoma trumpiau laikykite prietaisą atidarytą.
- Kuo žemesnė temperatūra nustatyta, tuo didesnės energijos sąnaudos.
- Maisto produktų surūšiavimas: home.liebherr.com/food.
- Visus maisto produktus laikykite gerai supakuotus ir uždengtus. Taip nesusidarys šerkšnas.
- Maisto produktus išimkite tik tokiam laikui, kad jie ne per daug sušiltų.
- Šiltus patiekalus dėkite pirmiausia atvėsinę iki kambario temperatūros.
- Užšaldytus produktus atitirpinkite šaldytuvo skyriuje.*
- Jeigu susikaupė storas šerkšno sluoksnis: atitirpdykite prietaisą.*

2 Bendrieji saugos nurodymai

Pavojai naudotojui:

- Vaikams ir asmenims, turintiems fizinių, jutiklinių ar protinių negalių, arba patirties ir žinių stokojantiems asmenims, šį prietaisą leidžiama naudoti tik su priežiūra arba tik tuo atveju, jei jie buvo instruktuoti, kaip saugiai naudoti prietaisą, ir suvokia su tuo susijusius pavojus. Neleiskite vaikams žaisti su prie-

taisu. Valyti ir atlikti naudotojo atliekamą techninę priežiūrą vaikams be priežiūros draudžiama. 3–8 metų vaikams krauti produktus į prietaisą ir iš jo iškrauti leidžiama. Jaunesni nei 3 metų vaikai turi laikytis nuo prietaiso atstumo.

- Norėdami išjungti prietaisą iš tinklo, traukite už kištuko. Tačiau netraukite už laido.
- Atsiradus gedimui, ištraukite kištuką iš lizdo arba išjunkite saugiklius.
- Nepažeiskite maitinimo laido. Neekspluatuokite prietaiso su pažeistu maitinimo laidu.
- Prietaisą remontuoti ir daryti kitokius jo pakeitimus gali tiksliai techninio aptarnavimo skyriaus darbuotojai arba specialiai išmokyti specialistai.
- Prietaisą montuokite, prijunkite ir utilizuokite tik pagal instrukcijoje pateiktus nurodymus.
- Prietaisą naudokite tik sumontuotą.
- Rūpestingai saugokite šią naudojimo instrukciją ir perduokite ją kitiems prietaiso savininkams.

Gaisro pavojus:

- Prietaiso viduje esantis šaldymo agentas (duomenys duomenų skydelyje) yra nekenksmingas aplinkai, tačiau degus. Išsiliejęs šaldymo agentas gali užsidegti.
 - Nepažeiskite šaldymo sistemos vamzdelių.
 - Prietaiso viduje nedirbkite su užsidegimo šaltiniais.
 - Prietaiso viduje nenaudokite jokių elektros prietaisų (pvz., drėkintuvų, šildytuvų, ledų ruošimo aparatų ir pan.).
 - Jei išsiliejo šaltnešis: nuo išsiliejimo vietos patraukite atvirą ugnį arba uždegimo šaltinius. Gerai išvėdinkite patalpą. Praneškite klientų aptarnavimo tarnybai.
- Prietaiso viduje nelaikykite jokių sprogiųjų medžiagų arba aerozolių balionėlių su degiaisiais dispergentais, pvz., butanu, propanu, pentanu ir pan. Tokius aerozolių balionėlius atpažinsite pagal ant jų esančius užrašus arba atviros liepsnos simbolį. Dujoms nutekėjus, jos gali užsidegti nuo elektrinių dalių.
- Alkoholinius gėrimus arba kitokį alkoholį laikykite tik sandariai uždarytoje taroje. Alkoholui ištekėjus, jis gali užsidegti nuo elektrinių dalių.

Nukritimo ir parvirstimo pavojus:

- prietaiso cokolio, stalčių, durų ir pan. nenaudokite vietoj pakopos arba atramos. Ypač neleiskite to daryti vaikams.

Pavojus apsinuodyti maisto produktais:

- nevartokite maisto produktų, kurių galiojimo laikas pasibaigęs.

Naudojimo ir rodiklių elementai

Nutirpimų, nušalimų ir skausmo sukėlimo pavojus:

- Jeigu prie šaltų paviršių ar užšaldytų / atvėsintų produktų reikia liestis ilgiau, būtina imtis atitinkamų saugos priemonių, pvz., užsimauti pirštines.

Galite susižaloti ir sugadinti prietaisą:

- galima susižaloti karštais garais. Nenaudokite atitirpinimui jokių elektrinių šildytuvų arba valymo garų įrenginių, atviros ugnies ar atitirpinimą spartinančių aerozolių.
- Nešalinkite ledo aštriais daiktais.

Prispaudimo pavojus:

- atidarydami ir uždarydami duris, nekiškite rankų į lankstą. Gali būti prispausti pirštai.

Prietaiso piktogramos:



piktograma gali būti ant kompresoriaus. Ja žymima kompresoriaus alyva ir nurodoma apie šį pavojų: gali sukelti mirtį prarijus arba patekus į kvėpavimo takus. Šis nurodymas svarbus tik perdirbant medžiagas. Veikiant normaliu režimu joks pavojus nekyla.



Simbolis yra ant kompresoriaus ir žymi pavojų, kurį kelia degios medžiagos. Nenuklijuokite lipduko.



Toks arba panašus lipdukas gali būti galinėje prietaiso pusėje. Jis skirtas putų pripildytiems skydams duryse ir (arba) korpuse. Šis nurodymas svarbus tik perdirbant medžiagas. Nenuklijuokite lipduko.

Laikykites kituose skyriuose pateiktų ypatingų nurodymų:

	PAVOJUS	žymi tiesioginę pavojingą situaciją, kurios pasekmė, jeigu nepavyko išvengti, yra mirtis arba sunkūs kūno sužalojimai.
	ĮSPĖJIMAS	žymi pavojingą situaciją, kurios pasekmė, jeigu nepavyko išvengti, gali būti mirtis arba sunkūs kūno sužalojimai.
	ATSARGIAI	žymi pavojingą situaciją, kurios pasekmė, jeigu nepavyko išvengti, gali būti lengvi arba vidutinio sunkumo kūno sužalojimai.
	DĖMESIO	žymi pavojingą situaciją, kurios pasekmė, jeigu nepavyko išvengti, gali būti daiktų sugadinimas.
	Pastaba	žymi naudingus nurodymus ir patarimus.

3 Naudojimo ir rodiklių elementai

3.1 Valdymo ir kontrolės elementai

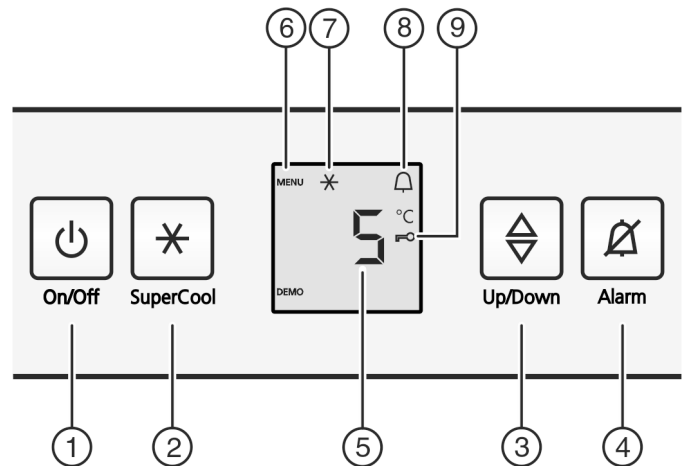


Fig. 2

- (1) Mygtukas „On/Off“
- (2) Mygtukas „SuperCool“
- (3) Nustatymo mygtukas
- (4) Signalinis mygtukas
- (5) Temperatūros indikatorius
- (6) Meniu piktograma
- (7) Greito atvėsavimo funkcijos „SuperCool“ piktograma
- (8) Signalinė piktograma
- (9) Apsaugos nuo vaikų funkcijos piktograma

3.2 Temperatūros indikatorius

Įprastu darbo režimu rodo:

- šaldytuvo skyriuje nustatytą temperatūrą

Temperatūros indikatorius mirksi:

- temperatūros nuostatos keičiamos

Toliau pateikiami indikatorių rodmenys, įspėjantys apie sutrikimus. Galimos priežastys ir jų šalinimo priemonės: (žr. 7 Sutrikimai).

- nuo F0 iki F9

4 Naudojimosi pradžia

4.1 Prietaiso įjungimas

- ▶ Atidarykite duris.
- ▶ paspauskite mygtuką „On/Off“ Fig. 2 (1).
- ▷ Temperatūros indikatorius šviečia. Prietaisas įjungtas.
- ▷ Jei ekrane rodoma «DEMO», vadinasi, įjungtas demonstracinis režimas. Kreipkitės į klientų aptarnavimo tarnybą.



5 Naudojimas

5.1 Apsaugos nuo vaikų funkcija

Naudodami apsaugos nuo vaikų funkcija, apsaugosite prietaisą nuo netyčinio išjungimo.




5.1.1 Apsaugos nuo vaikų funkcijos nustatymas


Nustatymo režimo įjungimas:

- ▶ mygtuką „SuperCool“ *Fig. 2 (2)* spauskite apie 5 s.
- ▷ Indikatoriuje rodoma meniu piktograma *Fig. 2 (6)*.
- ▷ Indikatoriuje mirksi **c**.

Kai funkciją reikia įjungti:

- ▶ Trumpai patvirtinkite mygtuku „SuperCool“ *Fig. 2 (2)*. 
- ▷ Indikatoriuje rodoma **c1**.
- ▶ Trumpai patvirtinkite mygtuku „SuperCool“ *Fig. 2 (2)*.
- ▷ Indikatoriuje šviečia apsaugos nuo vaikų piktograma *Fig. 2 (9)*.
- ▷ Indikatoriuje mirksi **c**.
- ▷ Apsaugos nuo vaikų funkcija įjungta.

Kai funkciją reikia išjungti:

- ▶ Trumpai patvirtinkite mygtuku „SuperCool“ *Fig. 2 (2)*. 
- ▷ Indikatoriuje rodoma **c0**.
- ▶ Trumpai patvirtinkite mygtuku „SuperCool“ *Fig. 2 (2)*.
- ▷ Indikatoriuje mirksi **c**.
- ▷ Apsaugos nuo vaikų funkcija išjungta.

Išėjimas iš nustatymo režimo:

- ▶ trumpai paspauskite mygtuką „On/Off“ *Fig. 2 (1)*.
- ▷ Temperatūros indikatoriuje vėl bus rodoma temperatūra.

5.2 Durų aliarmas

Šaldytuvo skyrius

Kai durys atidarytos ilgiau nei 60 sekundžių, pasigirsta garso signalas.

Garso signalas išsijungs automatiškai, kai bus uždarytos durys.



5.2.1 Durų signalo išjungimas

Įspėjamasis garso signalas esant atidarytomis durims gali būti išjungtas. Išjungus garso signalą, jis nutyla tam laikui, kol yra atidarytos durys.

- ▶ Paspauskite mygtuką „Signalas“ (Alarm) *Fig. 2 (4)*.
- ▷ Durų signalas išsijungia.

5.3 Šaldytuvo skyrius

Šaldytuvo skyriuje dėl natūralios oro cirkuliacijos skirtingose vietose nusistovi nevienoda temperatūra. Šalčiausia yra tiesiai virš daržovių stalčių ir prie galinės sienelės. Šilčiausia yra viršutinėje priekinėje dalyje ir durų lentynėlėse.

5.3.1 Maisto produktų vėsinimas

Šalčiausia yra tiesiai virš daržovių stalčių ir prie galinės sienelės. Šilčiausia yra viršutinėje priekinėje dalyje ir durų lentynėlėse.*

- ▶ Lengvai gendančius maisto produktus, pvz., paruoštus patiekalus, mėsos ir dešros gaminius, laikykite vėsiausioje zonoje. Viršuje ir durų lentynose laikykite sviestą ir konservus. (žr. 1 Apie prietaisą glaustai)
- ▶ Maisto produktus laikykite daugkartinio naudojimo plastmasiniuose, metaliniuose, stikliniuose induose arba suvyniotus į šviežumą palaikančią plėvelę.
- ▶ Žalią mėsą arba žuvį visada laikykite švariose, uždaruose induose apatinėje šaldytuvo lentynoje, kad ji nekontaktuotų su kitais maisto produktais ir negalėtų ant jų nulašėti.
- ▶ Produktus, kurie lengvai praranda skonį arba prisigeria kvapo, taip pat skysčius, visada laikykite uždaruose induose arba uždengtus.

- ▶ Nedėkite maisto produktų labai tankiai, oras turi laisvai cirkuliuoti.

5.3.2 Temperatūros nustatymas


Temperatūra priklauso nuo šių veiksnių:

- durų atidarymo dažnumo;
- durų atidarymo trukmės
- patalpos, kurioje stovi šaldytuvas, temperatūros;
- maisto produktų rūšies, temperatūros ir kiekio.

Rekomenduojama temperatūra: 5 °C*

Šaldiklyje nusistovės vidutinė -18 °C temperatūra.*

Temperatūra gali būti nuolat keičiama. Jeigu norite nustatyti 2 °C, pradėkite nuo 9 °C.

- ▶ Temperatūros funkcijos įjungimas: paspauskite nustatymo mygtuką *Fig. 2 (3)*. 
- ▷ Temperatūros indikatoriuje lig šiol nustatyta vertė mirksės.
- ▶ Temperatūros keitimas palaipsniui kas 1 °C: nustatymo mygtuką *Fig. 2 (3)* spauskite tol, kol temperatūros indikatoriuje švies pageidaujama temperatūra.
- ▶ Nepertraukiamas temperatūros keitimas: laikykite nustatymo mygtuką paspausta.
- ▷ Keičiant temperatūrą, rodoma mirksinti vertė.
- ▷ Naujas nustatymas bus perimtas praėjus maždaug 5 sekundėms nuo paskutinio mygtuko paspaudimo ir vėl bus rodoma nustatyta temperatūra. Pamažu nusistovės pakeista naujoji vidaus temperatūra.

5.3.3 „SuperCool“

Su „SuperCool“ perjunkite į didžiausią vėsinimo galingumą. Taip bus pasiektos žemesnės temperatūros:

- šaldytuvo skyriuje
- šaldiklio skyriuje*



Naudokite „SuperCool“, norėdami greitai atvėsinti didelį maisto produktų kiekį.

jei norite užšaldyti maisto produktų, įjunkite „SuperCool“ režimą įdėdami gaminį.*

Kai įjungta „SuperCool“, gali veikti ventiliatorius*. Prietaisas veikia didžiausiu galingumu, todėl kurį laiką gali labiau girdėtis šaldymo agregato keliamas triukšmas.

Kai prietaisas veikia „SuperCool“ režimu, suvartojama šiek tiek daugiau energijos.

„SuperCool“ režimo įjungimas

- ▶ Paspauskite mygtuką „SuperCool“ *Fig. 2 (2)*.
- ▷ Simbolis „SuperCool“ *Fig. 2 (7)* šviečia indikatoriuje.
- ▷ Temperatūra šaldytuvo skyriuje nukris iki žemiausio lygio.
- ▷ „SuperCool“ režimas įjungtas.
- ▷ „SuperCool“ režimas išsijungia automatiškai. Prietaisas toliau veikia normaliuoju, energiją taupančiu režimu.

Pirmalaikis „SuperCool“ funkcijos išjungimas

- ▶ Paspauskite mygtuką „SuperCool“ *Fig. 2 (2)*.
- ▷ „SuperCool“ piktograma *Fig. 2 (7)* užgęsta.
- ▷ Funkcija „SuperCool“ išjungta.

5.3.4 Lentynos

Lentynų perkėlimas arba išėmimas

Lentynos stabdikliais yra apsaugotos nuo netyčinio ištraukimo.

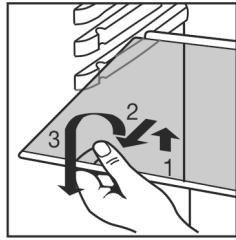
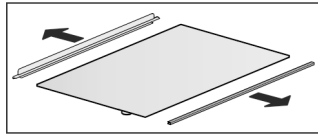


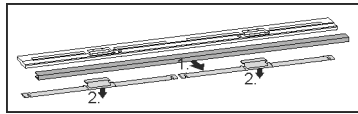
Fig. 3

- ▶ Lentyną kilstelėkite ir ištraukite (traukiama į priekį).
- ▶ Lentynas įstumkite riestu galu į viršų, kad šis atsidurtų prie galinės sienelės.
- ▷ Maisto produktai neprišala prie galinės sienelės.

Lentynų išardymas



- ▶ Lentynas galima išardyti, norint jas išvalyti.



5.3.5 Durų stalčiukai

Skinite policu u vratima

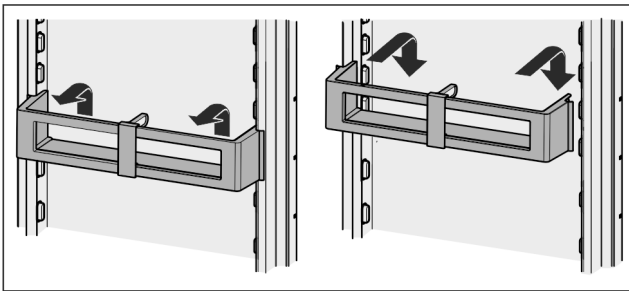


Fig. 4

Durų stalčiuko išardymas

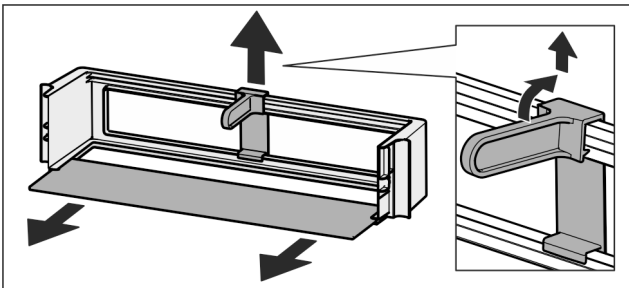
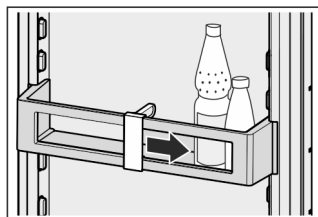


Fig. 5

- ▶ Durų stalčiukus galima išardyti, norint juos išvalyti.

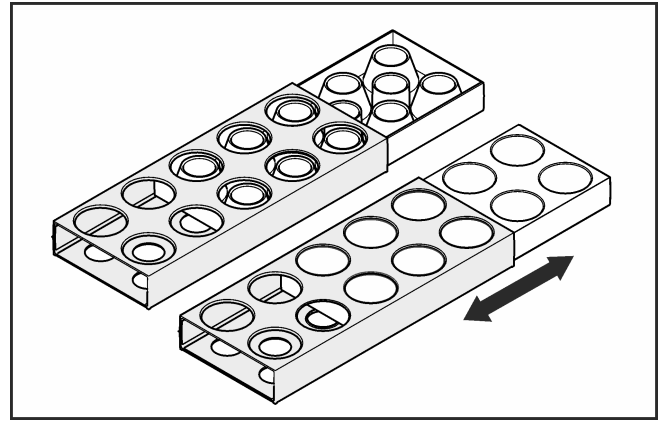
5.3.6 Butelių laikiklio naudojimas

- ▶ Kad buteliai neapvirstų, butelių laikiklį perstumkite.



5.3.7 Dėklas kiaušiniams

Dėklą kiaušiniams galima ištraukti ir apsukti. Abi dėklo kiaušiniams dalis galima naudoti, norint atskirti, pvz., dėl pirkimo datos.



- ▶ Viršutinę dalį naudokite vištų kiaušiniams laikyti.
- ▶ Apatinę dalį naudokite putpelių kiaušiniams laikyti.

5.4 Šaldiklis*

Šaldiklyje, esant $-18\text{ }^{\circ}\text{C}$ ir žemesnei temperatūrai, galite laikyti užšaldytus produktus, gaminti ledo gabalėlius ir užšaldyti šviežius maisto produktus.

Oro temperatūra skyriuje pagal termometro arba kitų prietaisų matavimo duomenis gali svyruoti.

5.4.1 Šaldiklio skyriaus atidarymas

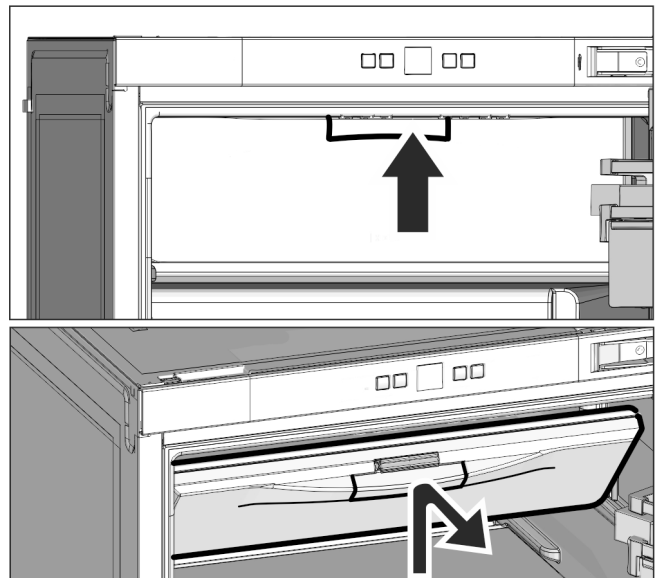


Fig. 6

Norėdami atidaryti šaldiklio skyrių, paspauskite rankeną į viršų ir tada patraukite šaldiklio skyriaus duris į priekį.

Uždarydami šaldiklio skyrių, paspauskite rankeną, kad užraktas tinkamai užsifikuotų.

5.4.2 Maisto produktų užšaldymas

Per 24 val. galėsite sušaldyti daugiausiai tiek kilogramų šviežių produktų, kiek yra nurodyta duomenų skydelio punkte (žr. 1 Apie prietaisą glaustai) „Užšaldymo pajėgumas ...kg/24h“*.



PERSPĖJIMAS

Pavojus susižeisti stiklo šukėmis!

Užšaldant gėrimus, buteliai gali įtrūkti. Ypač pavojinga šaldyti gėrimus, prisotintus angliaūgšte.

- ▶ Nedėkite į šaldiklį butelių ir skardinių su gėrimais!

- ▶ Likus 4 h iki užšaldymo įjunkite „SuperCool“ ir nustatykite 4 °C arba žemesnę temperatūrą.
- ▶ Užšaldžius temperatūrą vėl galima atstatyti, o „SuperCool“ išjungti.

Kad produktai greitai užšaltų, neviršykite žemiau nurodyto vienos pakuotės svorio:

- vaisiai, daržovės iki 1 kg;
- mėsa iki 2,5 kg.
- ▶ Maisto produktus supakuokite porcijomis į užšaldyti skirtus maišelius, plastikinius, metalinius arba aliumininius daugkartinio naudojimo indus.

5.4.3 Laikymo trukmė

Skirtingų maisto produktų orientacinė laikymo trukmė šaldiklyje:	
Valgomieji ledai	nuo 2 iki 6 mėnesių
Dešra, kumpis	nuo 2 iki 6 mėnesių
Duona, kepiniai	nuo 2 iki 6 mėnesių
Žvėriena, kiauliena	nuo 6 iki 10 mėnesių
Riebi žuvis	nuo 2 iki 6 mėnesių
Liesa žuvis	nuo 6 iki 12 mėnesių
Sūris	nuo 2 iki 6 mėnesių
Paukštiena, jautiena	nuo 6 iki 12 mėnesių
Daržovės, vaisiai	nuo 6 iki 12 mėnesių

Nurodyti laikymo terminai yra tik orientaciniai.

5.4.4 Maisto produktų atitirpinimas

- šaldytuvo skyriuje
- mikrobangų krosnelėje
- orkaitėje arba konvekciniėje orkaitėje
- patalpos temperatūroje
- ▶ Išimkite tiek maisto produktų, kiek reikės tam kartui. Atitirpdintus produktus kaip įmanoma greičiau apdorokite.
- ▶ Atitirpdintus maisto produktus vėl užšaldykite tik išskirtiniais atvejais.

6 Techninis aptarnavimas

6.1 Atitirpinimas

6.1.1 Šaldytuvo atitirpinimas

Šaldytuvo skyrius atitirpsta automatiškai. Tirpsmo vanduo išgaruoja. Vandens lašeliai ant galinės sienelės yra visiškai normalus prietaiso veikimo procesas.

- ▶ Kad tirpsmo vanduo galėtų laisvai nutekėti, reguliariai valykite nutekėjimo angą. (žr. 6.2 Prietaiso valymas)

6.1.2 Šaldiklio skyriaus atitirpinimas*

Ilgesnį laiką eksploatuojant, šaldiklyje susidaro šerkšno ir ledo sluoksnis. Tai yra visiškai normalu. Šerkšno ir ledo sluoksnis susidaro greičiau, kai durys dažnai atidaromos arba įdėti maisto produktai yra šilti. Tačiau kuo storesnis ledo sluoksnis, tuo daugiau bus suvartojama energijos. Todėl prietaisą reikia reguliariai atitirpinti.



ĮSPĖJIMAS

Netinkamas prietaiso atitirpdymas!

Sužalojimai ir pažeidimai.

- ▶ Norėdami pagreitinoti atitirpdymo procesą, nenaudokite jokių kitų mechaninių įtaisų ar priemonių, o tik rekomenduojamus (-as) gamintojo.
- ▶ Nenaudokite jokių elektrinių šildytuvų arba valymo garų įrenginių, atviros ugnies ar atitirpimą spartinančių aerozolių.
- ▶ Nešalinkite ledo aštriais daiktais.

- ▶ Išjunkite prietaisą.
- ▷ Temperatūros indikatorius užgęsta.
- ▷ Jeigu temperatūros indikatorius neužgęsta, reiškia, kad įjungta apsaugos nuo vaikų funkcija. (žr. 5.1 Apsaugos nuo vaikų funkcija).
- ▶ Ištraukite iš kištukinio lizdo kištuką.
- ▶ Sušaldytus produktus supakuokite į laikraštį arba į rankšluosčius ir laikykite vėsioje vietoje.
- ▶ Palikite šaldiklio ir šaldytuvo duris praviras, kol ledas visiškai ištirps.
- ▶ Išimkite atitirpusius ledukus.
- ▶ Atkreipkite dėmesį, kad tirpsmo vanduo netekėtų į apstatytus baldus.
- ▶ Tirpsmo vandenį kelis kartus nušluostykite kempinėle arba šluoste.
- ▶ Išvalykite skyrių. (žr. 6.2 Prietaiso valymas)

6.2 Prietaiso valymas

Reguliariai valykite prietaisą.



ĮSPĖJIMAS

Dėl karštų garų kyla pavojus susižeisti ir sugadinti prietaisą!

Karšti garai gali sukelti nudegimus ir pažeisti paviršius.

- ▶ Nenaudokite jokių valymo garų įrenginių!

PRANEŠIMAS

Netinkamas valymas gadina prietaisą!

- ▶ Nenaudokite koncentruotų valymo priemonių.
- ▶ Nenaudokite jokių šveičiančių ar braižančių kempinių.
- ▶ Nenaudokite stiprių, šveičiamųjų valymo priemonių, kuriose yra smėlio, chloridų arba rūgščių.
- ▶ Nenaudokite cheminių tirpiklių.
- ▶ Nepažeiskite ir nenuimkite prietaiso viduje esančio duomenų skydelio. Jame pateikta informacija svarbi techninį aptarnavimą atliekantiems specialistams.
- ▶ Stenkitės nenutraukti, neperlenkti ir nepažeisti laidų ar kitokių detalių.
- ▶ Stenkitės, kad valyti skirtas vanduo nepatektų į ventiliacines angas, elektrines dalis ir į tirpsmo vandens nutekėjimo latakelį.
- ▶ Naudokite minkštas šluostes ir universalius pH neutralius valiklius.
- ▶ Prietaiso viduje naudokite tik maistui nekenksmingus valiklius ir priežiūros priemones.

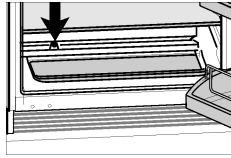
- ▶ Išimkite iš prietaiso maisto produktus.
- ▶ Ištraukite iš kištukinio lizdo kištuką.



- ▶ Reguliariai valykite **ventiliacines groteles**.
- ▷ Dėl nusėdusių dulkių suvartojama daugiau energijos.
- ▶ **Plastikinius išorinius ir vidinius paviršius** valykite rankiniu būdu drungnu vandeniu, į kurį įpilkite truputį indų ploviklio.

Sutrikimai

- ▶ **Vandens nutekėjimo angos** valymas: nešvarumams pašalinti naudokite ploną daiktą, pvz., vata apvyniotą lazdelę.



- ▶ Daugumą **įrangos dalių** galima išardyti, norint jas išvalyti: žr. atitinkamą skyrių.
- ▶ **Stalčius** valykite rankiniu būdu drungnu vandeniu, į kurį įpilkite šiek tiek indų ploviklio.
- ▶ **Likusias įrangos dalis** galima plauti indaplovėje.

Po valymo:

- ▶ prietaisą ir jo detales sausai iššluostykite;
- ▶ prietaisą vėl prijunkite ir įjunkite; Kai temperatūra pakankamai žema:
- ▶ vėl sudėkite maisto produktus.

6.3 Techninis aptarnavimas

Iš pradžių patikrinkite, ar klaidos negalite pašalinti patys (žr. 7 Sutrikimai). Jeigu neįmanoma, kreipkitės į klientų aptarnavimo tarnybą. Adresą sužinosite perskaitę klientų aptarnavimo tarnybų sąrašą.



ĮSPĖJIMAS

Nekvalifikuotas remontas!
Sužalojimai.

- ▶ Prietaisą remontuoti ir daryti kitokius jo pakeitimus, kurie išsamiai aprašyti skyriuje (žr. 6 Techninis aptarnavimas), gali tik techninio aptarnavimo skyriaus specialistas.
- ▶ Pažeistą prijungimo prie tinklo laidą leidžiama keisti tik gamintojui arba jo klientų aptarnavimo tarnybai ar panašią kvalifikaciją turinčiam asmeniui.
- ▶ Prietaisuose su silpnosios srovės kištuku leidžiama keisti klientui.

- ▶ Prietaiso pavadinimas *Fig. 7 (1)*, techninio aptarnavimo Nr. *Fig. 7 (2)* ir serijos Nr. *Fig. 7 (3)* užrašyti duomenų skydelyje. Duomenų skydelis yra prietaiso viduje, kairiajame šone.

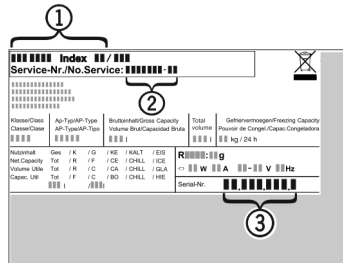


Fig. 7

- ▶ Susiekite su techninio aptarnavimo skyriumi ir praneškite apie gedimą, taip pat pasakykite prietaiso pavadinimą *Fig. 7 (1)*, techninio aptarnavimo Nr. *Fig. 7 (2)* ir serijos Nr. *Fig. 7 (3)*.
- ▷ Tai padės greitai ir efektyviai pašalinti defektus.
- ▶ Kol atvyks techninio aptarnavimo specialistas, prietaisą palikite uždarytą.
- ▷ Maisto produktai liks ilgiau atvėsinti.
- ▶ Ištraukite iš elektros lizdo kištuką (jokiu būdu netraukite už laido) arba išjunkite saugiklius.

6.4 Apšvietimo energinio efektyvumo klasė

Apšvietimas	
Energinio efektyvumo klasė ¹	Šviesos šaltinis
Šiame gaminyje yra energinio efektyvumo klasės G šviesos šaltinis	Šviesos diodas

¹ Prietaise gali būti skirtingų energinio efektyvumo klasių šviesos šaltiniai. Mažiausia energinio efektyvumo klasė nurodyta.

7 Sutrikimai

Jūsų prietaiso konstrukcija ir gamybos būdas užtikrina, kad prietaisas veiktų be sutrikimų ir ilgą laiką. Tačiau, jei vis dėlto prietaisas veikia blogai, patikrinkite, ar sutrikimas neatsirado dėl prietaiso neteisingo naudojimo. Tokiu atveju remonto išlaidos nebus kompensuojamos, net jeigu garantinio aptarnavimo terminas nebus pasibaigęs. Žemiau paminėtus sutrikimus galite pašalinti patys:

Prietaisas neveikia.

- Prietaisas neįjungtas.
- ▶ Įjunkite prietaisą.
- Kištukas blogai įstatytas į kištukinį lizdą.
- ▶ Patikrinkite kištuką.
- Perdegė kištukinio lizdo saugikliai.
- ▶ Patikrinkite saugiklius.

Ilgai veikia kompresorius.

- Sumažėjus šaldymo poreikiui, kompresorius persijungia į mažesnį sūkių skaičių. Energija yra taupoma, nors veikimo trukmė padidėjo.
- ▶ Tai yra normalu energiją tausojantiems modeliams.
- „SuperCool“ funkcija įjungta.
- ▶ Kad greičiau atvėsintų maisto produktus, kompresorius veikia ilgiau. Tai normalu.

Šviesos diodas gale, prietaiso apačioje (ties kompresoriumi) kelis kartus sumirksi kas 5 sekundes*.

- Atsirado gedimas.
- ▶ Kreipkitės į klientų aptarnavimo tarnybos specialistus (žr. 6 Techninis aptarnavimas).

Prietaisas veikia per garsiai.

- Kompresoriai, kurių sūkių skaičius reguliuojamas, dėl skirtingų sūkių skaičiaus pakopų gali skleisti skirtingus garsus.
- ▶ Tai yra normalu.

Burbuliavimas ir čiurlenimas.

- Šiuos garsus sukelia šaldymo agentas, pumpuojamas šaldymo sistemoje.
- ▶ Tai yra normalu.

Trumpas trakstelėjimas.

- Jis girdimas visuomet, kai šaldymo agregatas (variklis) automatiškai įsijungia arba išsijungia.
- ▶ Tai yra normalu.

Burzgimas. Kurį laiką jis girdimas labiau, kai įsijungia agregatas (variklis).

- Šaldymo galingumas automatiškai padidėja, jei įjungtas „SuperCool“ režimas, neseniai buvo sudėti produktai arba durys buvo laikomos ilgą laiką atidarytos.
- ▶ Tai yra normalu.
- Per aukšta aplinkos temperatūra.
- ▶ Problemos sprendimas: (žr. 1.2 Prietaiso paskirtis)

Žemas burzgimas.

- Šio garso šaltinis – oras ventiliatoriuje.
- ▶ Tai yra normalu.

Triukšmas dėl vibracijos.

- Prietaisas netvirtai stovi ant grindų. Nuo veikiančio šaldymo įrenginio vibruoja greta stovintys baldai ir daiktai.
- ▶ Patikrinkite, kaip įmontuota, ir, jei reikia, išlygiuokite prietaisą iš naujo.
- ▶ Jei reikia, vieną nuo kito atitraukite butelius ir indus.

Šniokščiantis garsas uždarymo amortizatoriuje.

- Garsas atsiranda atidarant ir uždarant duris.
- ▶ Tai yra normalu.

Temperatūros indikatoriuje rodoma: nuo F0 iki F9

- Atsirado gedimas.
- ▶ Kreipkitės į klientų aptarnavimo tarnybos specialistus (žr. 6 Techninis aptarnavimas).

Temperatūros indikatoriuje šviečia DEMO.

- Įjungtas demonstracinis režimas.
- ▶ Kreipkitės į klientų aptarnavimo tarnybos specialistus (žr. 6 Techninis aptarnavimas).

Išorinis prietaiso paviršius yra šiltas*.

- Šaldymo sistemos skleidžiama šiluma panaudojama tam, kad nesusidarytų kondensatas.
- ▶ Tai normalu.

Temperatūra nepakankamai žema.

- Blogai uždarytos prietaiso durys.
- ▶ Uždarykite prietaiso duris.
- Nepakankama ventiliacija.
- ▶ Atlaisvinkite ventiliacines grotelės ir jas išvalykite.
- Per aukšta aplinkos temperatūra.
- ▶ Problemos sprendimas: (žr. 1.2 Prietaiso paskirtis).
- Durys atidarinėjamos per dažnai arba būna per ilgai atidarytos.
- ▶ Palaukite, kol reikiama temperatūra nusistovės savaime. Jei taip nėra, kreipkitės į techninio aptarnavimo skyriaus specialistus (žr. 6 Techninis aptarnavimas).
- Neteisingai nustatyta temperatūra.
- ▶ Nustatykite žemesnę temperatūrą ir patikrinkite po 24 h.
- Prietaisas stovi per arti šilumos šaltinių (viryklės, šildytuvo ir t. t.).
- ▶ Nekeiskite prietaiso arba šilumos šaltinio stovėjimo vietos.
- Prietaisas nebuvo tinkamai įmontuotas į nišą.
- ▶ Patikrinkite, ar prietaisas buvo tinkamai įmontuotas ir teisingai užsidaro durys.

Nedega vidaus apšvietimas.*

- Prietaisas neįjungtas.
- ▶ Įjunkite prietaisą.
- Durys buvo praviros ilgiau nei 15 min.
- ▶ Laikant atidarytas duris, vidaus apšvietimas automatiškai išsijungia maždaug po 15 min.
- Perdegė apšvietimo šviesos diodas arba pažeistas gaubtas:



ISPĖJIMAS

Sužeidimų pavojus dėl elektros smūgio!
Prietaiso viduje yra srovę tiekiančių detalių.

- ▶ Vidaus apšvietimo šviesos diodus gali keisti arba taisyti tik techninio aptarnavimo specialistai arba specialiai išmokyti darbuotojai.



ISPĖJIMAS

Pavojus susižeisti dėl LED lemputės!
Apšvietimo šviesos diodų šviesos intensyvumas atitinka rizikos grupę RG2.

Kai dangtelis pažeistas:

- ▶ būdami arti nežiūrėkite su optiniais lęšiais tiesiai į lemputę. Taip gali būti sužalotos akys.

Durų sandariklis pažeistas arba jį reikia pakeisti dėl kitų priežasčių.

- Durų sandariklį galima pakeisti. Jį galima pakeisti be pagalbinio įrankio.
- ▶ Kreipkitės į klientų aptarnavimo tarnybos specialistus (žr. 6 Techninis aptarnavimas).

Prietaisas apledėjęs arba susidaro kondensato.

- Durų sandariklis gali būti išslydęs iš griovelio.
- ▶ Patikrinkite, ar durų sandariklis griovelyje yra tinkamoje padėtyje.

8 Išjungimas

8.1 Prietaiso išjungimas

- ▶ Spauskite mygtuką „On/Off“ Fig. 2 (1), kol ekranas bus tamsus. Atleiskite mygtuką.
- ▷ Jeigu prietaiso negalite išjungti, tuomet įjungta apsauga nuo vaikų (žr. 5.1 Apsaugos nuo vaikų funkcija).

8.2 Išjungimas

- ▶ Išimkite iš prietaiso maisto produktus.
- ▶ Išjunkite prietaisą (žr. 8 Išjungimas).
- ▶ Ištraukite tinklo kištuką.
- ▶ Išvalykite prietaisą (žr. 6.2 Prietaiso valymas).



- ▶ Palikite praviras duris, taip išvengsite nemalonių kvapų atsiradimo.

9 Utilizavimas

9 Prietaiso paruošimas utilizavimui



Li-Ion

„Liebherr“ kai kuriuose prietaisuose įdeda baterijas. ES įstatymų leidėjas dėl aplinkos apsaugos priežasčių galutinį naudotoją įpareigoja prieš utilizuojant senus prietaisus šias baterijas išimti. Jei Jūsų prietaise yra baterijos, ant prietaiso yra tam tikra nuoroda.

Lemputės Tuo atveju, jei lemputes galite išimti patys, jų nesugadindami, prieš utilizuodami jas taip išmontuokite.

- ▶ Nutraukite prietaiso eksploatavimą. (žr. 8.2 Išjungimas)
- ▶ Prietaisas su baterijomis: išimkite baterijas. Aprašymą žr. skyriuje „Techninė priežiūra“.
- ▶ Jei įmanoma: išmontuokite lemputes, kad jų nesugadintumėte.

9 Ekologiškas prietaiso utilizavimas



Prietaise vis dar yra vertingų medžiagų, todėl jį reikia šalinti atskirai nuo nerūšiuotų buitinių atliekų.



Li-Ion

Lemputės



Li-Ion

Utilizuokite baterijas atskirai nuo seno prietaiso. Tam baterijas galite nemokamai grąžinti prekybos vietose bei perdirbimo ir žaliavų punktuose.

Išmontuotas lemputes utilizuokite per atitinkamas surinkimo sistemas.



ĮSPĖJIMAS

Bėgantis šaltnešis ir alyva!

Gaisras. Prietaiso viduje esantis šaldymo agentas yra nekenksmingas aplinkai, tačiau degus. Esanti alyva yra taip pat degi. Esant atitinkamai didelei koncentracijai ir sąlyčiui su išoriniu šilumos šaltiniu, bėgantis šaltnešis ir alyva gali užsidegti.

- ▶ Nepažeiskite šaltnešio sistemos vamzdelių ir kompresoriaus.
- ▶ Ištransportuokite prietaisą be pažeidimų.
- ▶ Utilizuokite baterijas, lemputes ir prietaisą pagal pirmiau pateiktus duomenis.



Liebherr-Hausgeräte Ochsenhausen GmbH

Memminger Straße 77-79

88416 Ochsenhausen

Deutschland

home.liebherr.com